



รายงานสถานการณ์สาธารณภัย

กรมป้องกันและบรรเทาสาธารณภัย กระทรวงมหาดไทย

ศูนย์อำนวยการบรรเทาสาธารณภัย (ส่วนปฏิบัติการ) www.nirapai.com

โทรสาร 0-2241-7450-6 สายด่วนนิรภัย 1784 Line @1784DDPM



ที่ของข่าว 509/2567

วันที่ 2 กันยายน 2567

(เวลา 18.00 น.)

กรมป้องกันและบรรเทาสาธารณภัยขอรายงานสถานการณ์สาธารณภัยประจำวัน ดังนี้

1. สถานการณ์สาธารณภัย

อุทกภัย

ร่องมรสุมกำลังปานกลางพาดผ่านภาคเหนือตอนบน และตอนบนของภาคตะวันออกเฉียงเหนือ เข้าสู่หย่อมความกดอากาศต่ำบริเวณประเทศเวียดนามตอนบนและอ่าวตังเกี๋ย ประกอบกับมรสุมตะวันตกเฉียงใต้ ยังคงพัดปกคลุมทะเลอันดามัน ประเทศไทย และอ่าวไทย ในขณะที่มีแนวพัดสอบของลมตะวันออกเฉียงใต้ และลมตะวันตกเฉียงใต้ในระดับบนปกคลุมภาคตะวันออกเฉียงเหนือ ทำให้เกิดน้ำท่วมฉับพลัน และน้ำป่าไหลหลาก ระหว่างวันที่ 16 ส.ค. - 2 ก.ย. 67 มีสถานการณ์ในพื้นที่ 23 จ. (เชียงราย เชียงใหม่ พะเยา น่าน ลำพูน ลำปาง แพร่ อุตรดิตถ์ สุโขทัย พิษณุโลก นครสวรรค์ เพชรบูรณ์ เลย อุตรธานี หนองคาย หนองบัวลำภู ระยอง ภูเก็ต ยะลา นครศรีธรรมราช พังงา ตรัง สตูล) 107 อ. 440 ต. 2,376 ม. บ้านเรือนได้รับผลกระทบ 69,557 ครึ่งเรือน มีผู้เสียชีวิตจากอุทกภัย 11 ราย (เชียงราย 2 ราย พะเยา 4 ราย น่าน 3 ราย แพร่ 2 ราย ผู้เสียชีวิตจากอุทกภัย อยู่ระหว่างการตรวจสอบข้อเท็จจริง) มีผู้เสียชีวิตจากดินถล่ม 13 ราย (ภูเก็ต) และมีผู้ได้รับบาดเจ็บ 19 ราย ปัจจุบันยังคงมีสถานการณ์ในพื้นที่ 4 จ. (เชียงราย สุโขทัย พิษณุโลก หนองคาย) 18 อ. 68 ต. 197 ม. บ้านเรือนได้รับผลกระทบ 4,421 ครึ่งเรือน ดังนี้

จังหวัด	ผลกระทบ			รายชื่ออำเภอ	ความเสียหาย			สถานการณ์ปัจจุบัน
	อำเภอ	ตำบล	หมู่บ้าน		ครึ่งเรือน	เสียชีวิต	บาดเจ็บ	
ภาคเหนือ รวม 3 จ. 15 อ. 58 ต. 157 ม. บ้านเรือนได้รับผลกระทบ 4,369 ครึ่งเรือน มีผู้เสียชีวิต 2 ราย								
1. เชียงราย (15 ส.ค. 67)	3	4	6	เทิง ขุนตาล พญาเม็งราย	286	2	-	ระดับน้ำลดลง
2. สุโขทัย (25 ส.ค. 67)	7	43	126	ศรีสัชนาลัย สวรรคโลก ศรีสำโรง เมืองฯ ศรีนคร กงไกรลาศ ศรีมาศ	3,953	-	-	ระดับน้ำลดลง
3. พิษณุโลก (25 ส.ค. 67)	5	11	25	พรหมพิราม บางระกำ บางกระทุ่ม ขาดิตรการ เมืองฯ	130	-	-	ระดับน้ำเพิ่มขึ้น
ภาคตะวันออกเฉียงเหนือ รวม 1 จ. 3 อ. 10 ต. 40 ม. บ้านเรือนได้รับผลกระทบ 52 ครึ่งเรือน								
4. หนองคาย (29 ส.ค. 67)	3	10	40	รัตนวาปี สังคม ท่าบ่อ	52	-	-	ระดับน้ำลดลง

1) จ.เชียงราย วันที่ 15 ส.ค. 67 เกิดฝนตกหนักทำให้เกิดน้ำท่วมขังและน้ำล้นตลิ่งเข้าท่วมในพื้นที่ 3 อ. 4 ต. 6 ม. ได้แก่ ต.สันทรายงาม อ.เทิง ต.ป่าตาล อ.ขุนตาล ต.เม็ງราย ต.แม่ต๋ำ อ.พญาเม็งราย เบื้องต้นบ้านเรือนได้รับผลกระทบ 286 ครัวเรือน **มีผู้เสียชีวิต 2 ราย (อยู่ระหว่างการตรวจสอบข้อเท็จจริง)** ไม่มีผู้ได้รับบาดเจ็บ โดย สนง.ปภ.จ. อำเภอ หน่วยทหารในพื้นที่ จนท.ตร. อปท. จิตอาสา อส. อปพร. อาสาสมัคร มูลนิธิ พร้อมหน่วยงานที่เกี่ยวข้องเข้าสำรวจความเสียหายและให้การช่วยเหลือเร่งระบายน้ำออกจากพื้นที่ ศูนย์ ปภ.เขต 15 เชียงราย สนับสนุนรถผลิตน้ำดื่ม ขนย้ายหญ้าอัดก้อนจากศูนย์วิจัยและพัฒนาอาหารสัตว์ เคลื่อนย้ายสุกร และกรมป้องกันและบรรเทาสาธารณภัยสนับสนุนถุงยังชีพ จำนวน 5,000 ชุด มอบแก่ผู้ประสบอุทกภัยในพื้นที่ อ.พญาเม็งราย **ปัจจุบันระดับน้ำลดลง**



2) จ.สุโขทัย วันที่ 25 ส.ค. 67 เกิดเหตุน้ำกักตุนน้ำกัดเซาะตลิ่งคันดินแม่น้ำยมขาด เข้าท่วมในพื้นที่ 7 อ. 43 ต. 126 ม. ได้แก่ ต.แม่สิน ต.ศรีสัชชาลัย ต.ท่าชัย ต.แม่สำ อ.ศรีสัชชาลัย ต.ในเมือง ต.คลองยาง ต.ย่านยาว ต.คลองกระจง ต.ท่าทอง ต.เมืองบางยม ต.วังพิณพาทย์ ต.ปากกุมเกาะ อ.สวรรคโลก ต.วังทอง ต.วังใหญ่ ต.วัดเกาะ ต.สามเรือน ต.บ้านนา ต.คลองตาล อ.ศรีสำโรง ต.ปากแคว ต.ยางซ้าย ต.บ้านหลุม ต.บ้านสวน ต.ปากพระ ต.ธานี อ.เมืองฯ ต.น้ำชุม ต.คลองมะพลับ ต.นครเดิฐ ต.หนองบัว ต.ศรีนคร อ.ศรีนคร ต.กง ต.ป่าแฝก ต.ท่าฉนวน อ.กงไกรลาศ ต.บ้านป้อม ต.ทุ่งหลวง ต.โตนด อ.คีรีมาศ เบื้องต้นบ้านเรือนได้รับผลกระทบ 3,953 ครัวเรือน **ไม่มีผู้ได้รับบาดเจ็บและเสียชีวิต** โดย สนง.ปภ.จ. อำเภอ หน่วยทหารในพื้นที่ จนท.ตร. อปท. จิตอาสา อส. อปพร. อาสาสมัคร มูลนิธิ พร้อมหน่วยงานที่เกี่ยวข้องเข้าสำรวจความเสียหายและให้การช่วยเหลือติดตั้งเครื่องสูบน้ำเพื่อเร่งระบายน้ำออกจากพื้นที่ และกรมป้องกันและบรรเทาสาธารณภัยสนับสนุนถุงยังชีพ จำนวน 1,500 ชุด **ปัจจุบันระดับน้ำลดลง**



3) จ.พิษณุโลก วันที่ 25 ส.ค. 67 เกิดฝนตกหนักแม่น้ำยมล้นตลิ่งเข้าท่วมในพื้นที่ 5 อ. 11 ต. 25 ม. ได้แก่ ต.หนองแวม ต.ศรีภิรมย์ ต.ท่าช้าง ต.ทับยายเชียง อ.พรหมพิราม ต.ชุมแสงสงคราม ต.บางระกำ อ.บางระกำ ต.เนินกุ่ม บางระกำ อ.บางกระทุ่ม ต.ท่าสะแก ต.ชาติตระการ ต.ป่าแดง ต.บ่อภาค อ.ชาติตระการ ต.บ้านกร่าง อ.เมืองฯ เบื้องต้นส่งผลให้บ้านเรือนได้รับผลกระทบ 130 ครัวเรือน ไม่มีผู้ได้รับบาดเจ็บและเสียชีวิต โดย สนง.ปภ.จ. หน่วยทหารในพื้นที่ อำเภอ จนท.ตร. อบท. จิตอาสา อส. อบพร. อาสาสมัคร มูลนิธิ พร้อมหน่วยงานที่เกี่ยวข้องเข้าสำรวจความเสียหาย และให้การช่วยเหลือยกสิ่งของขึ้นที่สูง และเร่งระบายน้ำออกจากพื้นที่ ปัจจุบันระดับน้ำเพิ่มขึ้น



4) จ.หนองคาย วันที่ 29 ส.ค. 67 แม่น้ำโขงเอ่อล้นตลิ่งเข้าท่วมในพื้นที่ 3 อ. 10 ต. 40 ม. ได้แก่ ต.ผาตั้ง ต.สังคม ต.แก้งไก่อ ต.บ้านม่วง อ.สังคม ต.กองนาง ต.นาข่า ต.โพนสา อ.ท่าบ่อ ต.รัตนวาปี ต.บ้านด่อน ต.นาทับโฮ อ.รัตนวาปี เบื้องต้นบ้านเรือนได้รับผลกระทบ 52 ครัวเรือน ไม่มีผู้ได้รับบาดเจ็บและเสียชีวิต โดย สนง.ปภ.จ. อำเภอ หน่วยทหารในพื้นที่ จนท.ตร. อบท. จิตอาสา อส. อบพร. อาสาสมัคร มูลนิธิ พร้อมหน่วยงานที่เกี่ยวข้องเข้าสำรวจความเสียหายและให้การช่วยเหลือติดตั้งเครื่องสูบน้ำเพื่อเร่งระบายน้ำออกจากพื้นที่ ปัจจุบันระดับน้ำลดลง



2. การคาดการณ์ลักษณะอากาศ

2.1 ประกาศกรมอุตุนิยมวิทยา เรื่อง ฝนตกหนักถึงหนักมากบริเวณประเทศไทย และคลื่นลมแรงบริเวณทะเลอันดามัน (มีผลกระทบตั้งแต่วันที่ 3-7 กันยายน 2567) ฉบับที่ 3 (158/2567) วันที่ 2 ก.ย. 67 เวลา 17.00 น.

ในช่วงวันที่ 3-7 ก.ย. 67 ประเทศไทยจะมีฝนเพิ่มขึ้นและมีฝนตกหนักหลายพื้นที่ โดยมีฝนตกหนักมากบางพื้นที่ บริเวณภาคตะวันออกเฉียงเหนือ ภาคกลาง ภาคตะวันออกและภาคใต้ ขอให้ประชาชนในบริเวณดังกล่าวระวังอันตรายจากฝนตกหนัก ถึงหนักมากและฝนที่ตกสะสมซึ่งอาจทำให้เกิดน้ำท่วมฉับพลันและน้ำป่าไหลหลาก โดยเฉพาะพื้นที่ลาดเชิงเขาใกล้ทางน้ำไหลผ่านและพื้นที่ลุ่มไว้ด้วย ทั้งนี้เนื่องจากร่องมรสุมจะเลื่อนลงมาพาดผ่านภาคเหนือตอนล่าง ภาคกลาง และภาคตะวันออกเฉียงเหนือ เข้าสู่หย่อม ความกดอากาศต่ำบริเวณทะเลจีนใต้ตอนกลาง ประกอบกับมรสุมตะวันตกเฉียงใต้ที่พัดปกคลุมทะเลอันดามัน ประเทศไทย และอ่าว ไทยจะมีกำลังแรงขึ้น

สำหรับคลื่นลมบริเวณทะเลอันดามันและอ่าวไทยจะมีกำลังแรงขึ้น โดยในช่วงวันที่ 4-7 ก.ย. 67 ทะเลอันดามัน และอ่าวไทยตอนบนมีคลื่นสูง 2-3 เมตร บริเวณที่มีฝนฟ้าคะนองคลื่นสูงมากกว่า 3 เมตร ส่วนอ่าวไทยตอนล่างมีคลื่นสูง 1-2 เมตร บริเวณที่มีฝนฟ้าคะนองคลื่นสูงมากกว่า 2 เมตรขอให้ชาวเรือในบริเวณดังกล่าวเดินเรือด้วยความระมัดระวังและหลีกเลี่ยงการเดินเรือใน บริเวณที่มีฝนฟ้าคะนอง ส่วนเรือเล็กบริเวณทะเลอันดามัน ควรงดออกจากฝั่งในช่วงวันและเวลาดังกล่าวไว้ด้วย

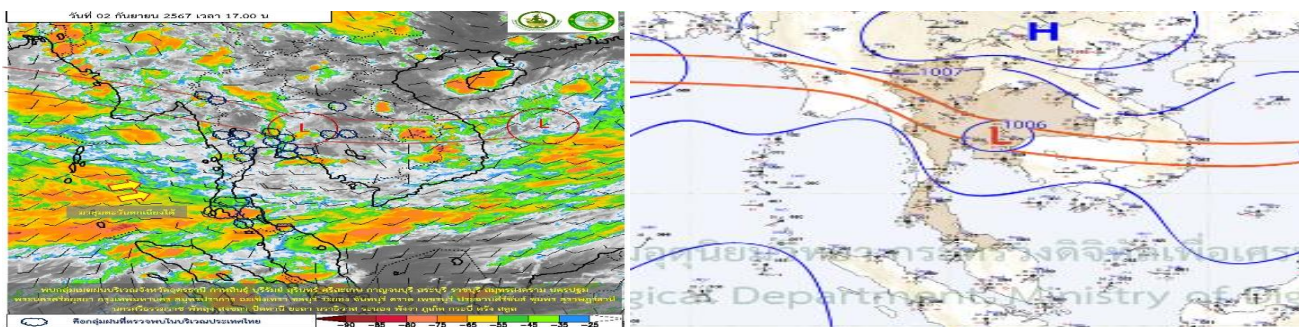
พายุโซนร้อน “ยาจิก” (YAGI) บริเวณด้านตะวันออกของประเทศฟิลิปปินส์ มีแนวโน้มจะเคลื่อนลงสู่ทะเลจีนใต้ตอนบน ในช่วงวันที่ 3-4 ก.ย. 67 และจะทวีกำลังแรงขึ้นเป็นพายุโซนร้อนกำลังแรง และพายุไต้ฝุ่นตามลำดับ คาดว่าพายุนี้จะเคลื่อนขึ้นฝั่ง บริเวณประเทศจีนตอนใต้ในช่วงวันที่ 7-8 ก.ย. 67 โดยไม่ส่งผลกระทบต่อโดยตรงต่อลักษณะอากาศของประเทศไทย

2.2 พยากรณ์อากาศกรมอุตุนิยมวิทยา ประจำวันที่ 2 ก.ย. 67 เวลา 17.00 น.

พยากรณ์อากาศ 24 ชั่วโมงข้างหน้า ร่องมรสุมกำลังปานกลางพาดผ่านภาคเหนือตอนล่าง ภาคกลาง และภาคตะวันออกเฉียงเหนือตอนล่าง เข้าสู่หย่อมความกดอากาศต่ำ บริเวณทะเลจีนใต้ตอนกลาง ประกอบกับมรสุมตะวันตกเฉียงใต้กำลังปานกลางพัดปกคลุมทะเลอันดามัน ประเทศไทย และอ่าวไทยมีกำลังแรงขึ้น ลักษณะเช่นนี้ทำให้ประเทศไทยมีฝนเพิ่มขึ้น กับ มีฝนตกหนักบางแห่ง โดยมีฝนตกหนักมากบางพื้นที่ในบริเวณภาคกลาง รวมทั้งกรุงเทพมหานครและปริมณฑล ภาคตะวันออก และภาคใต้ขอให้ประชาชนในบริเวณดังกล่าวระวังอันตรายจาก ฝนตกหนักถึงหนักมากและฝนที่ตกสะสมซึ่งอาจทำให้เกิดน้ำท่วมฉับพลันและน้ำป่าไหลหลากไว้ด้วยสำหรับคลื่นลมบริเวณทะเลอันดามันตอนบนมีกำลังปานกลาง โดยมีคลื่นสูงประมาณ 2 เมตร ส่วนทะเลอันดามันตอนล่าง และอ่าวไทยตอนบนมีคลื่นสูง 1 - 2 เมตร บริเวณที่มีฝนฟ้าคะนองคลื่นสูงมากกว่า 2 เมตร ขอให้ชาวเรือในบริเวณดังกล่าวเดินเรือด้วยความระมัดระวังและ หลีกเลี่ยงการเดินเรือในบริเวณที่มีฝนฟ้าคะนอง

ในช่วงวันที่ 4-8 ก.ย. 67 คลื่นลมบริเวณทะเลอันดามันและอ่าวไทยจะมีกำลังแรงขึ้น โดยทะเลอันดามันและอ่าวไทยตอนบนมีคลื่นสูง 2-3 เมตร บริเวณที่มีฝนฟ้าคะนองคลื่นสูงมากกว่า 3 เมตร ส่วนอ่าวไทยตอนล่างมีคลื่นสูง 1 - 2 เมตร บริเวณที่มีฝนฟ้าคะนองคลื่นสูงมากกว่า 2 เมตร ขอให้ชาวเรือในบริเวณดังกล่าวเดินเรือด้วยความระมัดระวัง และหลีกเลี่ยงการเดินเรือในบริเวณที่มีฝนฟ้าคะนอง ส่วนเรือเล็กบริเวณทะเลอันดามันและอ่าวไทยตอนบนควรงดออกจากฝั่งในช่วงวันและเวลาดังกล่าวนี้ไว้ด้วย

สำหรับพายุโซนร้อน “ยาจิก” (YAGI) บริเวณด้านตะวันออกของประเทศฟิลิปปินส์ มีแนวโน้มจะเคลื่อนลงสู่ทะเลจีนใต้ตอนบนในช่วงวันที่ 3-4 ก.ย. 67 และจะทวีกำลังแรงขึ้น เป็นพายุโซนร้อนกำลังแรง และพายุไต้ฝุ่นตามลำดับ คาดว่าพายุนี้จะเคลื่อนขึ้นฝั่งบริเวณประเทศจีนตอนใต้ในช่วงวันที่ 7-8 ก.ย. 67 โดยไม่ส่งผลกระทบต่อโดยตรงต่อลักษณะอากาศของ ประเทศไทย



3. ข้อมูลปริมาณฝนสูงสุดรายภาค เวลา 13.00 น. วันที่ 1 ก.ย. 67 ถึงเวลา 13.00 น. วันที่ 2 ก.ย. 67 (ข้อมูลกรมอุตุนิยมวิทยา)

ภาค	จังหวัด	สถานีวัด	อำเภอ/เขต	ปริมาณฝน
เหนือ	น่าน	-	ทุ่งช้าง	43.7 มม.
ตะวันออกเฉียงเหนือ	อุบลราชธานี	-	สว่างวีระวงศ์	103.5 มม.
กลาง	ชัยนาท	-	สรรพยา	79.9 มม.
ตะวันออก	ชลบุรี	แหลมฉบัง	ศรีราชา	86.9 มม.
ใต้ฝั่งตะวันออก	ประจวบคีรีขันธ์	ต.หัวหิน	หัวหิน	13.8 มม.
ใต้ฝั่งตะวันตก	ประจวบคีรีขันธ์	ต.หัวหิน	หัวหิน	62.0 มม.
กรุงเทพมหานคร/ปริมณฑล	กรุงเทพมหานคร	ศูนย์การประชุมแห่งชาติสิริกิติ์	คลองเตย	36.1 มม.
เกณฑ์ปริมาณน้ำฝน	0.1-10.0 มม. = ฝนเล็กน้อย	10.1-35.0 มม. = ฝนปานกลาง	35.1-90.0 มม. = ฝนหนัก	มากกว่า 90.1 มม. = ฝนหนักมาก

4. ข้อมูลอุณหภูมิรายภาค (กรมอุตุนิยมวิทยา ณ วันที่ 2 ก.ย. 67)

ภาค	อุณหภูมิต่ำสุด (°C)	จังหวัด	อุณหภูมิสูงสุด (°C)	จังหวัด
เหนือ	21.0	ตาก	36.4	ตาก
ตะวันออกเฉียงเหนือ	22.0	ขอนแก่น มหาสารคาม กาฬสินธุ์	35.5	นครราชสีมา
กลาง	23.2	พระนครศรีอยุธยา	36.7	สุพรรณบุรี
ตะวันออก	23.5	ชลบุรี	36.0	ชลบุรี
ใต้	23.2	ยะลา	35.5	พัทลุง
กรุงเทพฯ และปริมณฑล	24.2	ปทุมธานี	37.4	กรุงเทพมหานคร

*** อุณหภูมิยอดดอยต่ำสุด 12.0 องศาเซลเซียส (ยอดดอยอินทนนท์ อ.จอมทอง จ.เชียงใหม่)

5. พื้นที่เฝ้าระวังและเตรียมพร้อมรับสถานการณ์

5.1 อ้างถึงหนังสือในราชการกองอำนวยการป้องกันและบรรเทาสาธารณภัยกลาง (กอปภ.ก.) ด่วนที่สุด ที่ มท (กปภก) 0601/ว 128 ลงวันที่ 1 กันยายน 2567 แจ้งให้จังหวัดเตรียมความพร้อมเฝ้าระวังและติดตามสถานการณ์น้ำท่วมฉับพลัน น้ำป่าไหลหลาก และคลื่นลมแรง ระหว่างวันที่ 3 - 9 กันยายน 2567 กองอำนวยการป้องกันและบรรเทาสาธารณภัยกลาง (กอปภ.ก.) ได้ติดตามสภาวะอากาศและพิจารณาปัจจัยเสี่ยง กอปรกับกรมอุตุนิยมวิทยา ได้มีประกาศฉบับที่ 2 (157/2567) ลงวันที่ 2 กันยายน 2567 เวลา 05.00 น. แจ้งว่า ประเทศไทยจะมีฝนเพิ่มขึ้น และฝนตกหนักถึงหนักมากบางพื้นที่ สำหรับคลื่นลมบริเวณทะเลอันดามันและอ่าวไทยจะมีกำลังแรงขึ้น โดยทะเลอันดามันมีคลื่นสูง 2 - 3 เมตร บริเวณที่มีฝนฟ้าคะนองคลื่นสูงมากกว่า 3 เมตร ส่วนอ่าวไทยตอนบนมีคลื่นสูงประมาณ 2 เมตร บริเวณที่มีฝนฟ้าคะนองคลื่นสูงมากกว่า 2 เมตร โดยมีพื้นที่แจ้งเตือนสถานการณ์ระหว่างวันที่ 3 - 9 กันยายน 2567 ดังนี้

1. น้ำท่วมฉับพลัน และน้ำป่าไหลหลาก

ภาคเหนือ จังหวัดแม่ฮ่องสอน (อ.เมืองฯ ปางมะผ้า ปาย สบเมย) เชียงใหม่ (อ.จอมทอง ฮอด) เชียงราย (อ.แม่สาย เชียงแสน แม่จัน แม่ฟ้าหลวง) ลำพูน (อ.เมืองฯ ลี้) ลำปาง (อ.เมืองฯ แจ้ห่ม ห้างฉัตร เมืองปาน เสริมงาม เกาะคา แม่พริก) พะเยา (อ.ปง เชียงคำ จุน ภูกามยาว) แพร่ (อ.เมืองฯ สอง วังชิ้น ลอง) น่าน (อ.ทุ่งช้าง เฉลิมพระเกียรติ ปัว บ่อเกลือ เชียงกลาง) อุดรดิตถ์ (อ.เมืองฯ ฟากท่า น้ำปาด ตรอน) ตาก (อ.ท่าสองยาง แม่สอด พบพระ อุ่มผาง) สุโขทัย (อ.เมืองฯ ศรีสำเนา ลี้ หุ่นเสถียร กงไกรลาศ) กำแพงเพชร (อ.ปางศิลาทอง คลองลาน โกสัมพีนคร พรานกระต่าย) พิษณุโลก (อ.ชาติตระการ นครไทย วัดโบสถ์ วังทอง เนินมะปราง) พิจิตร (อ.โพธิ์ประทับช้าง) เพชรบูรณ์ (อ.เมืองฯ หนองไผ่ หล่มเก่า หล่มสัก) นครสวรรค์ (อ.แม่वंก แม่เปิน) และอุทัยธานี (อ.บ้านไร่)

ภาคตะวันออกเฉียงเหนือ จังหวัดเลย (อ.นาแห้ว เชียงคาน ด่านซ้าย ปากชม) หนองคาย (อ.เมืองฯ สังคม ศรีเชียงใหม่ ท่าบ่อ โพนพิสัย โพธิ์ตาก) บึงกาฬ (อ.เมืองฯ ปากคาด บุ่งคล้า โซ่พิสัย เซกา บึงโขงหลง) หนองบัวลำภู (อ.สุวรรณคูหา) อุดรธานี (อ.นาขุ่น น้ำโสม) สกลนคร (อ.เมืองฯ ภูพาน สว่างแดนดิน) นครพนม (อ.เมืองฯ ศรีสงคราม) ชัยภูมิ (อ.เมืองฯ คอนสาร หนองบัวแดง) ขอนแก่น (อ.เมืองฯ ภูผาม่าน ชุมแพ บ้านไผ่) มหาสารคาม (อ.เมืองฯ) ร้อยเอ็ด (อ.เมืองฯ เสดภูมิ) ยโสธร (อ.เมืองฯ ป่าดิว คำเขื่อนแก้ว) อำนาจเจริญ (อ.เมืองฯ ชานุมาน) นครราชสีมา (อ.ปากช่อง วังน้ำเขียว) บุรีรัมย์ (อ.เมืองฯ) สุรินทร์ (อ.เมืองฯ ปราสาท) ศรีสะเกษ (อ.เมืองฯ ยางชุมน้อย) และอุบลราชธานี (อ.เมืองฯ วารินชำราบ ตาลชุม น้ำยืน พิบูลมังสาหาร น้ำขุ่น)

ภาคกลาง จังหวัดกาญจนบุรี (อ.สังขละบุรี ทองผาภูมิ ไทรโยค ศรีสวัสดิ์) ราชบุรี (อ.ปากท่อ สวนผึ้ง) สุพรรณบุรี (อ.ด่านช้าง) ชัยนาท (อ.หันคา) ลพบุรี (อ.ชัยบาดาล สระโบสถ์ ลำสนธิ) นครนายก (อ.เมืองฯ ปากพลี บ้านนา) ปราจีนบุรี (อ.เมืองฯ ประจันตคาม นาดี กบินทร์บุรี) สระแก้ว (อ.เมืองฯ) ฉะเชิงเทรา (อ.สนามชัยเขต ท่าตะเกียบ) ชลบุรี (อ.เมืองฯ บางละมุง ศรีราชา) ระยอง (อ.เมืองฯ บ้านค่าย ปลวกแดง นิคมพัฒนา) จันทบุรี (อ.เมืองฯ ชลุม ทำใหม่ เขาคิชฌกูฏ มะขาม) ตราด (ทุกอำเภอ) เพชรบุรี (อ.หนองหญ้าปล้อง แก่งกระจาน) ประจวบคีรีขันธ์ (อ.บางสะพาน บางสะพานน้อย ปรานบุรี) ปทุมธานี (อ.ธัญบุรี คลองหลวง) นนทบุรี (อ.เมืองฯ ปากเกร็ด) และสมุทรปราการ (อ.เมืองฯ บางพลี บางเสาธง)

ภาคใต้ จังหวัดชุมพร (อ.ท่าแซะ สวี) สุราษฎร์ธานี (อ.เมืองฯ คีรีรัฐนิคม พุนพิน พระแสง เวียงสระ) นครศรีธรรมราช (อ.เมืองฯ เขียวใหญ่ ลานสกา ถ้ำพรรณรา ทุ่งใหญ่) พัทลุง (อ.เมืองฯ ปากพะยูน กงหรา ศรีนครินทร์ ควนขนุน) สงขลา (อ.รัตภูมิ หาดใหญ่ สะบ้าย้อย นาทม่อม) ระนอง (ทุกอำเภอ) พังงา (อ.เมืองฯ คุระบุรี ตะกั่วป่า กะปง ท้ายเหมือง) ภูเก็ต (ทุกอำเภอ) กระบี่ (อ.เมืองฯ เหนือคลอง อ่าวลึก คลองท่อม ปลายพระยา เกะลันตา เขาพนม) ตรัง (อ.เมืองฯ สิเกา ย่านตาขาว กันตัง ห้วยยอด รัชฎา วังวิเศษ) และสตูล (อ.เมืองฯ ควนโดน ควนกาหลง ทุ่งหว้า มะนัง)

2. คลื่นลมแรง

ภาคใต้ จังหวัดระนอง (อ.เมืองฯ สุขสำราญ กะเปอร์) พังงา (อ.เกาะยาว ตะกั่วทุ่ง ท้ายเหมือง ตะกั่วป่า คุระบุรี) ภูเก็ต (ทุกอำเภอ) กระบี่ (อ.เมืองฯ คลองท่อม เกะลันตา เหนือคลอง อ่าวลึก) ตรัง (อ.กันตัง สิเกา ปะเหลียน หาดสำราญ) และสตูล (อ.เมืองฯ ละงู มะนัง ทุ่งหว้า)

เฝ้าระวังอ่างเก็บน้ำขนาดกลางและเล็กที่มีปริมาณน้ำมากกว่าร้อยละ 80 บริเวณ จังหวัด เชียงใหม่ พะเยา น่าน แพร่ อุดรดิตถ์ สุโขทัย กำแพงเพชร เพชรบูรณ์ อุทัยธานี เลย หนองคาย บึงกาฬ สกลนคร อุตรธานี หนองบัวลำภู ขอนแก่น นครพนม มุกดาหาร ยโสธร ศรีสะเกษ สุรินทร์ อุบลราชธานี นครนายก ปราจีนบุรี จันทบุรี ตราด สุราษฎร์ธานี ตรัง และอ่างเก็บน้ำที่มีสถิติปริมาณน้ำไหลเข้าอ่างเก็บน้ำ มากกว่าความจุเก็บกัก ที่มีความเสี่ยงน้ำล้นอ่างฯ และส่งผลกระทบต่อให้น้ำท่วมบริเวณด้านท้ายน้ำ

เฝ้าระวังระดับน้ำเพิ่มขึ้นอย่างฉับพลันและระดับน้ำล้นตลิ่งและท่วมขังในพื้นที่ลุ่มต่ำ บริเวณแม่น้ำสายหลักและลำน้ำสาขาของ แม่น้ำยม (จ.พิษณุโลก อ.บางระกำ) แม่น้ำแควน้อย (จ.พิษณุโลก อ.นครไทย วัดโบสถ์) แม่น้ำจันทบุรี (จ.จันทบุรี อ.เมืองฯ มะขาม) แม่น้ำตราด (จ.ตราด อ.เมืองฯ เขาสมิง บ่อไร่) โดยเฉพาะ แม่น้ำเจ้าพระยา จะมีน้ำหลากจากตอนบนของลุ่มน้ำไหลผ่านเขื่อนเจ้าพระยา จ.ชัยนาท มีแนวโน้มเพิ่มขึ้นตามปริมาณน้ำหลากที่เพิ่มขึ้น โดยส่งผลให้ระดับน้ำเพิ่มขึ้นบริเวณพื้นที่ลุ่มต่ำนอกคันกั้นน้ำ คลองโผงเผง จ.อ่างทอง คลองบางบาล จ.พระนครศรีอยุธยา และแม่น้ำน้อย ต.หัวเวียง อ.เสนา ต.ลาดชิด ต.ท่าดินแดง อ.ผักไห่ จ.พระนครศรีอยุธยา

1. กองอำนวยการป้องกันและบรรเทาสาธารณภัยกลาง (กอปภ.ก.) จึงให้จังหวัดติดตามสถานการณ์ และแจ้งเตือนประชาชนที่อยู่ในพื้นที่เสี่ยงภัยทราบล่วงหน้า เพื่อเป็นการเน้นย้ำให้พื้นที่เตรียมความพร้อมเฝ้าระวัง และติดตามสถานการณ์ จึงขอให้จังหวัดดำเนินการตามหนังสือในราชการกองอำนวยการป้องกันและบรรเทา สาธารณภัยกลาง (กอปภ.ก.) ด่วนที่สุด ที่ มท (กปภก) 0610/ว 128 ลงวันที่ 1 กันยายน 2567

2. เพื่อเป็นการเน้นย้ำให้พื้นที่เตรียมความพร้อมเฝ้าระวังและติดตามสถานการณ์ กองอำนวยการป้องกันและบรรเทาสาธารณภัยกลาง (กอป.ก.) จึงขอให้ศูนย์ป้องกันและบรรเทาสาธารณภัยเขตทุกเขตดำเนินการตามหนังสือในราชการกองอำนวยการป้องกันและบรรเทาสาธารณภัยกลาง (กอป.ก.) ด่วนที่สุด ที่ มท (กปก) 0610/ว 129 ลงวันที่ 1 กันยายน 2567

3. กองอำนวยการป้องกันและบรรเทาสาธารณภัยกลาง (กอป.ก.) จึงให้กรุงเทพมหานครประชาสัมพันธ์ให้ประชาชนติดตามข้อมูลสภาวะอากาศ และข่าวสารจากทางราชการ พร้อมระวังอันตรายจากการสัญจรบริเวณ ที่มีฝนตกหนัก รวมถึงบริเวณที่มีน้ำท่วมขังเป็นประจำ โดยให้ถือปฏิบัติตามหนังสือกองบัญชาการป้องกันและบรรเทาสาธารณภัยแห่งชาติ ด่วนที่สุด ที่ มท (บกปก) 0624/13 ลงวันที่ 2 พฤษภาคม 2567

5.2 ด้วยกรมชลประทานได้มีหนังสือ ด่วนที่สุด ที่ กษ 0328/ว 9904 ลงวันที่ 26 สิงหาคม 2567 แจ้งว่า ในช่วงวันที่ 24-30 สิงหาคม 2567 ประเทศไทยยังคงมีฝนตกต่อเนื่องและมีฝนตกหนักบางพื้นที่ บริเวณภาคเหนือ ภาคตะวันออกเฉียงเหนือตอนบน ภาคกลาง และภาคใต้ จากการคาดการณ์ปริมาณน้ำล่องหน้า 1-7 วันข้างหน้า พบว่าปริมาณน้ำมีแนวโน้มเพิ่มขึ้น โดยในวันที่ 30 สิงหาคม 2567 ที่สถานี C.2 อำเภอเมืองฯ จังหวัดนครสวรรค์ มีปริมาณน้ำไหลผ่าน ประมาณ 1,400 ลูกบาศก์เมตรต่อวินาที และคาดการณ์ปริมาณน้ำ จากลำน้ำสาขา ประมาณ 300 ลูกบาศก์เมตรต่อวินาที ซึ่งทำให้ปริมาณน้ำที่เหนือเขื่อนเจ้าพระยา มีปริมาณ 1,700 ลูกบาศก์เมตรต่อวินาที และรับน้ำเข้าระบบกรมชลประทานทั้ง 2 ฝั่ง ในอัตรา 300 ลูกบาศก์เมตรต่อวินาที จึงมีความจำเป็นต้องระบายน้ำผ่านท้ายเขื่อนเจ้าพระยา ในอัตราระหว่าง 900-1,400 ลูกบาศก์เมตรต่อวินาที ทำให้พื้นที่ลุ่มต่ำนอกคันกั้นน้ำบริเวณ คลองโผงเผง จังหวัดอ่างทอง คลองบางบาล จังหวัดพระนครศรีอยุธยา และตำบลหัวเวียง อำเภอเสนา ตำบลลาดชิด ตำบลท่าดินแดง อำเภอผักไห่ จังหวัดพระนครศรีอยุธยา (แม่น้ำน้อย) มีระดับน้ำเพิ่มสูงขึ้นจากปัจจุบันอีกประมาณ 0.50-1.50 เมตร ตั้งแต่วันที่ 30 สิงหาคม 2567 เป็นต้นไป โดยไม่ส่งผลกระทบต่อพื้นที่ชุมชน

1. กองอำนวยการป้องกันและบรรเทาสาธารณภัยกลาง (กอป.ก.) จึงให้จังหวัดได้ประชาสัมพันธ์แจ้งเตือนหน่วยงานที่เกี่ยวข้อง ภาคเอกชนที่ประกอบกิจการในแม่น้ำ เช่น งานก่อสร้างเขื่อนป้องกันตลิ่ง ร้านอาหาร เป็นต้น รวมทั้งประชาชนที่อาศัยอยู่ในพื้นที่ริมสองฝั่งแม่น้ำให้เฝ้าระวังและติดตามสถานการณ์อย่างใกล้ชิด รายละเอียดตามหนังสือกรมชลประทาน ด่วนที่สุด ที่ กษ 0328/ว 9904 ลงวันที่ 26 สิงหาคม 2567

2. กองอำนวยการป้องกันและบรรเทาสาธารณภัยกลาง (กอป.ก.) จึงให้กรุงเทพมหานครประชาสัมพันธ์แจ้งเตือนหน่วยงานที่เกี่ยวข้อง ภาคเอกชนที่ประกอบกิจการในแม่น้ำ เช่น งานก่อสร้างเขื่อนป้องกันตลิ่ง ร้านอาหาร ท่าเทียบเรือโดยสารสาธารณะ เป็นต้น รวมทั้งประชาชนที่อาศัยอยู่ในพื้นที่ริมสองฝั่งแม่น้ำ ให้เฝ้าระวังและติดตามสถานการณ์อย่างใกล้ชิด รายละเอียดตามหนังสือกรมชลประทาน ด่วนที่สุด ที่ กษ 0328/ว 9904 ลงวันที่ 26 สิงหาคม 2567

5.3 ตามหนังสือที่อ้างถึง กองบัญชาการป้องกันและบรรเทาสาธารณภัยแห่งชาติ ได้สั่งการให้กองอำนวยการป้องกันและบรรเทาสาธารณภัยจังหวัดทุกจังหวัด เตรียมความพร้อมรับสถานการณ์อุทกภัย ในช่วงฤดูฝนปี 2567 และกองอำนวยการป้องกันและบรรเทาสาธารณภัยกลางได้เน้นย้ำให้ดำเนินการเตรียมความพร้อมรับสถานการณ์อุทกภัย ปี 2567 ให้เป็นไปตามข้อสั่งการของนายกรัฐมนตรีและกองบัญชาการป้องกันและบรรเทาสาธารณภัยแห่งชาติ นั้น

จากการติดตามสถานการณ์อุทกภัยและผลกระทบที่เกิดขึ้นในห้วงตั้งแต่เข้าสู่ฤดูฝน ปี 2567 พบว่ามีสถานการณ์อุทกภัยเกิดขึ้นในสถานที่ท่องเที่ยวทางธรรมชาติ อาทิ บริเวณน้ำตก ถ้ำ เกาะ แก่งต่างๆ ฯลฯ รวมถึงพื้นที่ติดชายฝั่งทะเลได้รับผลกระทบจากคลื่นลมแรง คลื่นซัดชายฝั่งในหลายพื้นที่ สร้างความเสียหายทั้งด้านชีวิตและทรัพย์สินของประชาชน รวมถึงนักท่องเที่ยวเป็นจำนวนมาก

เพื่อเป็นการเตรียมพร้อมรับสถานการณ์อุทกภัยในสถานที่ท่องเที่ยวทางธรรมชาติและพื้นที่ติดชายฝั่งทะเล จึงให้กองอำนาจการป้องกันและบรรเทาสาธารณภัยจังหวัด ดำเนินการ ดังนี้

1) ถือปฏิบัติตามหนังสือสั่งการในการเตรียมความพร้อมรับสถานการณ์อุทกภัย ปี 2567 ของกองบัญชาการป้องกันและบรรเทาสาธารณภัยแห่งชาติและกองอำนาจการป้องกันและบรรเทาสาธารณภัยกลาง ตามที่อ้างถึงอย่างเคร่งครัด

2) การดูแลสถานที่ท่องเที่ยว ในส่วนของสถานที่ท่องเที่ยวทางธรรมชาติ อาทิ อุทยานแห่งชาติ บริเวณ น้ำตก ถ้ำ ถ้ำลอด เกาะ แก่งต่าง ๆ ฯลฯ ให้ประสานการปฏิบัติกับหน่วยงานที่รับผิดชอบสถานที่ท่องเที่ยวดังกล่าว ร่วมกำหนดมาตรการการเฝ้าระวัง การแจ้งเตือน การปิดกั้น และการห้ามนักท่องเที่ยวหรือบุคคลใดเข้าพื้นที่ ที่กำหนด โดยเฉพาะในช่วงที่มีฝนตกหนักหรือตกหนักมากในพื้นที่ ให้จัดเจ้าหน้าที่เฝ้าระวังสถานการณ์ ตลอด 24 ชั่วโมง สำหรับพื้นที่ติดชายฝั่งทะเล ให้กำชับสถานประกอบการ โรงแรมในพื้นที่ชายทะเลประชาสัมพันธ์ และสื่อสารให้นักท่องเที่ยวระมัดระวังและห้ามลงเล่นน้ำในช่วงที่มีคลื่นลมแรงหรือมีการแสดงธงสัญลักษณ์คำเตือน ในการห้ามลงเล่นน้ำโดยเด็ดขาด

3) กรณีมีแนวโน้มเกิดคลื่นลมแรง คลื่นซัดชายฝั่ง ให้ประสานการปฏิบัติกับหน่วยงานของกรมเจ้าท่า กองทัพเรือ ตำรวจน้ำในพื้นที่ แจ้งเตือนการเดินทางเรือ ทั้งเรือเล็ก เรือประมง เรือท่องเที่ยว เรือข้ามฟาก หรือเรือเฟอร์รี่ ให้เดินเรือด้วยความระมัดระวัง รวมทั้งดำเนินการตามมาตรการเพื่อความปลอดภัยในการนำเรือเข้าที่กำบัง และห้ามการเดินเรือในช่วงที่มีคลื่นลมแรง หากมีการฝ่าฝืนให้ดำเนินการทางกฎหมายในทุกกรณี ตลอดจนกำชับ กำนัน ผู้ใหญ่บ้าน ผู้บริหารองค์กรปกครองส่วนท้องถิ่นให้เฝ้าระวังและแจ้งเตือนประชาชนที่อาศัยอยู่ในพื้นที่เสี่ยง ที่อาจได้รับผลกระทบจากกรณีคลื่นซัดชายฝั่งให้ทราบถึงสถานการณ์ที่อาจเกิดขึ้น และลดความเสี่ยงอันตราย โดยการงดกิจกรรมทางทะเล หรือออกห่างจากพื้นที่ชายฝั่งทะเล

4) กรณีเกิดสถานการณ์อุทกภัยในสถานที่ท่องเที่ยวทางธรรมชาติและในพื้นที่ติดชายฝั่งทะเล ที่มีผลกระทบต่อประชาชนจำนวนมาก ให้รายงานสถานการณ์และประสานการปฏิบัติกับกองอำนาจการป้องกัน และบรรเทาสาธารณภัยกลางโดยเร็ว ผ่านทางสายด่วนนิรภัย 1784 หรือผ่าน Line Official Account “ปภ.รับแจ้งเหตุ 1784”

6. ข้อสั่งการรัฐมนตรีว่าการกระทรวงมหาดไทย/ผู้บัญชาการป้องกันและบรรเทาสาธารณภัยแห่งชาติ

รัฐมนตรีว่าการกระทรวงมหาดไทยในฐานะผู้บัญชาการป้องกันและบรรเทาสาธารณภัยแห่งชาติได้มีข้อสั่งการ เมื่อวันที่ 7 พ.ค. 67 สั่งการให้กองอำนาจการป้องกันและบรรเทาสาธารณภัยจังหวัดและกองอำนาจการป้องกัน และบรรเทาสาธารณภัยกรุงเทพมหานคร เตรียมความพร้อมรับสถานการณ์อุทกภัยในช่วงฤดูฝน ปี 2567 ดังนี้

ด้วยกองบัญชาการป้องกันและบรรเทาสาธารณภัยแห่งชาติได้ติดตามสภาพอากาศร่วมกับกรมอุตุนิยมวิทยา คาดการณ์ว่าในช่วงครึ่งหลังของเดือนพฤษภาคม 2567 จะเริ่มเข้าสู่ฤดูฝน อุณหภูมิจะลดลง มีฝนตกชุกเพิ่มมากขึ้นและ อาจมีพายุไซโคลนก่อตัวในทะเลอันดามันหรืออ่าวเบงกอล เคลื่อนเข้ามาใกล้หรือเข้าสู่ทางด้านตะวันตก ของประเทศ ซึ่งอาจก่อให้เกิดสภาวะน้ำท่วมฉับพลัน น้ำป่าไหลหลาก รวมถึงน้ำล้นตลิ่งได้

เพื่อให้การเตรียมความพร้อม ป้องกัน และแก้ไขปัญหายุทกภัยตลอดช่วงฤดูฝน ปี 2567 เป็นไปอย่าง มีประสิทธิภาพ ตามกฎหมายว่าด้วยการป้องกันและบรรเทาสาธารณภัยและแผนที่เกี่ยวข้องรวมถึงให้สอดคล้อง กับมาตรการรับมือฤดูฝนปี 2567 ของสำนักงานทรัพยากรน้ำแห่งชาติ ดังนี้

6.1 กองอำนวยการป้องกันและบรรเทาสาธารณภัยจังหวัด ดำเนินการ ดังนี้

ตามหนังสือที่อ้างถึง กองบัญชาการป้องกันและบรรเทาสาธารณภัยแห่งชาติ ได้สั่งการให้ กองอำนวยการป้องกันและบรรเทาสาธารณภัยจังหวัดทุกจังหวัด เตรียมความพร้อมรับสถานการณ์อุทกภัยในช่วง ฤดูฝนปี 2567 และกองอำนวยการป้องกันและบรรเทาสาธารณภัยกลางได้เน้นย้ำให้ดำเนินการเตรียมความพร้อม รับสถานการณ์อุทกภัย ปี 2567 ให้เป็นไปตามข้อสั่งการของนายกรัฐมนตรีและกองบัญชาการป้องกันและบรรเทา สาธารณภัยแห่งชาติ นั้น

จากการติดตามสถานการณ์อุทกภัยในช่วงตั้งแต่เข้าสู่ฤดูฝนเป็นต้นมา พบว่าในหลายพื้นที่เกิด สถานการณ์อุทกภัย วาตภัย และดินถล่ม ก่อให้เกิดความเสียหายแก่ชีวิตและทรัพย์สินของประชาชนเป็นจำนวนมาก ประกอบกับกรมอุตุนิยมวิทยาได้คาดการณ์ลักษณะในช่วงเดือนสิงหาคม กันยายน และตุลาคม เป็นช่วงที่มีฝนตก ชุกหนาแน่นที่สุด และมีโอกาสสูงที่จะมีพายุหมุนเขตร้อนเคลื่อนผ่านบริเวณประเทศไทยซึ่งจะส่งผลให้มีฝนตกหนัก ถึงหนักมากในหลายพื้นที่และก่อให้เกิดสภาวะน้ำท่วมฉับพลัน น้ำป่าไหลหลาก รวมทั้งน้ำล้นตลิ่งได้ในหลายพื้นที่

เพื่อให้การป้องกันและแก้ไขปัญหายุทกภัย วาตภัย และดินถล่มเป็นไปอย่างมีประสิทธิภาพ สอดคล้อง กับสถานการณ์ปัจจุบัน จึงขอเน้นย้ำการดำเนินการตามแนวทาง ดังนี้

1.การบริหารจัดการน้ำในพื้นที่ ให้กำชับหน่วยงานรับผิดชอบการบริหารจัดการน้ำในพื้นที่ ดำเนินการ บริหารจัดการน้ำให้ส่งผลกระทบต่อประชาชนน้อยที่สุด หากจำเป็นต้องทำการระบายน้ำหรือพร่องน้ำ ให้แจ้ง เตือนประชาชนและหน่วยงานที่เกี่ยวข้องทราบล่วงหน้า เพื่อให้ประชาชนมีการเตรียมความพร้อมยกของขึ้นที่สูง หรือมีการอพยพไปยังพื้นที่ปลอดภัย ตลอดจนหน่วยงานมีการเตรียมความพร้อมเผชิญเหตุได้ทันต่อสถานการณ์

2.การตรวจสอบความมั่นคงแข็งแรงเชิงโครงสร้างของสถานที่ใช้กักเก็บ/กั้นน้ำ อาทิ อ่างเก็บน้ำ ฝาย พังกั้นน้ำ ประตูระบาย ทานบ/คันกั้นน้ำชั่วคราว ฯลฯ ให้กำชับหน่วยงานรับผิดชอบสถานที่ใช้กักเก็บ/กั้นน้ำดังกล่าว หมั่นตรวจสอบความมั่นคงแข็งแรงในเชิงโครงสร้างอย่างสม่ำเสมอ หากพบความผิดปกติให้ทำการปรับปรุงให้เกิด ความมั่นคงแข็งแรงโดยเร่งด่วน

3.การดูแลความปลอดภัยประชาชนจากกรณีไฟฟ้ารั่วในพื้นที่น้ำท่วมขัง ให้ประสานการปฏิบัติ กับหน่วยงานของการไฟฟ้าส่วนภูมิภาค/การไฟฟ้านครหลวงในพื้นที่ ในการเร่งตรวจสอบจุดเสี่ยงอันตราย จากกระแสไฟฟ้ารั่ว รวมทั้งป้ายโฆษณาขนาดใหญ่ และต้นไม้ใหญ่ที่อยู่ใกล้เสาไฟฟ้า หากประเมินว่ามีความเสี่ยง ที่จะอันตรายให้ทำการตัดกระแสไฟฟ้าทันที โดยในพื้นที่ที่มีน้ำท่วมขังให้จัดเจ้าหน้าที่ฝ่ายปกครองผู้นำชุมชน อาสาสมัครป้องกันภัยฝ่ายพลเรือน ร่วมตรวจตรา ฝ้าระวังพื้นที่เสี่ยง โดยเฉพาะในเขตชุมชน และสถานศึกษา ที่มีน้ำท่วมขังบริเวณเสาไฟฟ้า

4.ให้รายงานสถานการณ์อุทกภัย วาตภัย และดินถล่ม และผลกระทบที่เกิดขึ้นต่อกองอำนวยการ ป้องกันและบรรเทาสาธารณภัยกลางตามช่องทางที่กำหนดอย่างต่อเนื่อง เพื่อใช้เป็นข้อมูลในการประเมิน สถานการณ์และเสนอความเห็นต่อผู้บัญชาการป้องกันและบรรเทาสาธารณภัยแห่งชาติในการตัดสินใจ สั่งการในเชิงนโยบายต่อไป

6.2 กองอำนวยการป้องกันและบรรเทาสาธารณภัยจังหวัด ดำเนินการ ดังนี้

1. การเตรียมความพร้อม

1.1 การติดตามสภาพอากาศ ให้จัดตั้งคณะทำงานติดตามสถานการณ์ขึ้นในส่วนอำนวยการของกองอำนวยการป้องกันและบรรเทาสาธารณภัยจังหวัด โดยมีหน่วยงานด้านการพยากรณ์ หน่วยงานด้านการบริหารจัดการน้ำ ตลอดจนฝ่ายปกครองในพื้นที่ ทำหน้าที่ติดตามข้อมูลสภาพอากาศ สถานการณ์น้ำ และเหตุการณ์ที่อาจส่งผลให้เกิดสาธารณภัยในช่วงฤดูฝน รวมทั้งวิเคราะห์ และประเมินสถานการณ์น้ำในพื้นที่ เพื่อใช้เป็นข้อมูลสนับสนุนการตัดสินใจของผู้อำนวยการแต่ละระดับ

1.2 การจัดทำแผนเผชิญเหตุอุทกภัย ให้ทบทวนและปรับปรุงแผนเผชิญเหตุอุทกภัยจังหวัด โดยให้ความสำคัญกับการจัดทำรายละเอียดในประเด็นสำคัญ อาทิ ข้อมูลพื้นที่เสี่ยงอุทกภัยและดินถล่มในระดับหมู่บ้าน/ชุมชน รายการเครื่องมือ วัสดุ อุปกรณ์ เครื่องจักรกลสาธารณภัยของหน่วยงานต่าง ๆ การกำหนดจุด/พื้นที่ปลอดภัย แผนรองรับการอพยพประชาชน และสถานที่จัดตั้งศูนย์พักพิงชั่วคราว การกำหนดบทบาทภารกิจหน่วยงานให้เหมาะสมกับโครงสร้างศูนย์บัญชาการเหตุการณ์จังหวัด กำหนดช่องทางการสื่อสาร และพื้นที่รับผิดชอบให้ชัดเจน พร้อมทั้งให้ซักซ้อมแนวทางการปฏิบัติตามแผนเผชิญเหตุอุทกภัยจังหวัดร่วมกับหน่วยงานที่เกี่ยวข้อง เพื่อเน้นย้ำบทบาท หน้าที่ และสร้างความเข้าใจถึงกลไกการปฏิบัติงานร่วมกัน เมื่อเกิดสถานการณ์อุทกภัย

1.3 การตรวจสอบความมั่นคงแข็งแรงสถานที่ใช้กักเก็บ/กั้นน้ำ อาทิ อ่างเก็บน้ำ ฝาย พนังกั้นน้ำ ให้มอบหมายหน่วยงานรับผิดชอบสถานที่ใช้กักเก็บ/กั้นน้ำดังกล่าว หรือสถาบันการศึกษาที่มีศักยภาพ ในการจัดทีมวิศวกรเข้าสำรวจตรวจสอบ ตลอดจนปรับปรุงให้เกิดความมั่นคงแข็งแรง เพื่อสร้างความมั่นใจให้กับประชาชนในพื้นที่ ตลอดจนสามารถรองรับกรณีมีฝนตกหนัก หรือน้ำไหลเข้า/ผ่านในปริมาณมากได้

1.4 การระบายน้ำและการเพิ่มพื้นที่รองรับน้ำ ให้มอบหมายกองอำนวยการป้องกันและบรรเทาสาธารณภัยในแต่ละระดับดำเนินการอย่างเป็นระบบ มีความเชื่อมโยงกัน โดยเฉพาะตามรอยต่อ เขตรับผิดชอบที่เป็นเส้นทางน้ำไหลผ่าน วางแผนการติดตั้งเครื่องจักรกลสาธารณภัยในพื้นที่เสี่ยงไว้เป็นการล่วงหน้า โดยเฉพาะพื้นที่เสี่ยงในเขตชุมชน พื้นที่สำคัญทางเศรษฐกิจ และเส้นทางคมนาคมที่มักเกิดอุทกภัยเป็นประจำให้เร่งทำการขุดลอกท่อระบายน้ำ ดุดเลน ทำความสะอาดร่องน้ำ สำหรับคู คลอง แหล่งน้ำต่าง ๆ ให้กำจัดวัชพืช ขยะ สิ่งกีดขวางทางน้ำ เพื่อให้สามารถรองรับน้ำฝนและน้ำจากท่อระบายน้ำได้อย่างเต็มประสิทธิภาพ

1.5 การแจ้งเตือนภัย เมื่อมีแนวโน้มการเกิดสถานการณ์จากเหตุอุทกภัย วาตภัย และดินถล่มขึ้นในพื้นที่ให้แจ้งเตือนไปยังกองอำนวยการป้องกันและบรรเทาสาธารณภัยในแต่ละระดับเพื่อเตรียมการให้ความช่วยเหลือประชาชนตามแผนเผชิญเหตุอุทกภัยจังหวัด และแจ้งเตือนให้ประชาชนทราบในทุกช่องทางทั้งในรูปแบบที่เป็นทางการและไม่เป็นทางการ เพื่อให้ประชาชนรับทราบข้อมูลข่าวสาร ตลอดจนแนวทางการปฏิบัติตนให้เกิดความปลอดภัย ช่องทางการแจ้งข้อมูลและการขอรับการช่วยเหลือจากภาครัฐ

2. การเผชิญเหตุ

เมื่อเกิดหรือคาดว่าจะเกิดสถานการณ์อุทกภัย วาตภัย และดินถล่ม ให้ดำเนินการตามแนวทาง ดังนี้

2.1 ให้จัดตั้งศูนย์บัญชาการเหตุการณ์ระดับจังหวัด อำเภอ และศูนย์ปฏิบัติการฉุกเฉินองค์กรปกครองส่วนท้องถิ่น เพื่อเป็นศูนย์ควบคุม สั่งการ และอำนวยการหลัก ในการระดมสรรพกำลังและประสานการปฏิบัติระหว่างหน่วยงานต่าง ๆ ทั้งฝ่ายพลเรือน หน่วยทหาร องค์กรปกครองส่วนท้องถิ่น และองค์กรสาธารณกุศล โดยให้แบ่งมอบหน่วยงานรับผิดชอบ ภารกิจ และพื้นที่ปฏิบัติงาน พร้อมทั้งกำหนดช่องทางการสื่อสารระหว่างหน่วยงานให้ชัดเจน

2.2 เมื่อเกิดฝนตกหนักในพื้นที่ ให้มอบหมายฝ่ายปกครอง กำหนด ผู้ใหญ่บ้าน อาสาสมัคร และประชาชนจิตอาสา เผ่าระวังพื้นที่ชุมชน พื้นที่สำคัญทางเศรษฐกิจ สถานที่สำคัญต่าง ๆ อาทิ โรงพยาบาล ศาสนสถาน และร่วมกันกำจัดสิ่งกีดขวางทางน้ำ หากมีกรณีน้ำท่วมขัง สร้างความเดือดร้อนแก่ประชาชน ให้เร่งกำหนดแนวทางการระบายน้ำ พร้อมทั้งสั่งใช้เครื่องจักรกลในพื้นที่ของหน่วยงาน ทั้งฝ่ายพลเรือน หน่วยทหาร และภาคเอกชนที่ได้ขึ้นทะเบียนไว้ เพื่อเร่งระบายน้ำ และเปิดทางน้ำในพื้นที่

2.3 จัดชุดปฏิบัติการเร่งให้ความช่วยเหลือประชาชนที่ประสบภัย โดยเฉพาะด้านการดำรงชีพ ตามวงรอบอย่างต่อเนื่อง อาทิ ความช่วยเหลือด้านอาหาร น้ำดื่ม การรักษาพยาบาล โดยอย่าให้เกิดความซ้ำซ้อน ในการปฏิบัติของแต่ละหน่วยงาน ด้านที่อยู่อาศัย ให้จัดทีมช่างในพื้นที่ โดยบูรณาการทุกหน่วยงานทั้งหน่วยทหาร ตำรวจ หน่วยงานฝ่ายปกครอง สถาบันการศึกษา ตลอดจนประชาชนจิตอาสา เร่งซ่อมแซมบ้านเรือนประชาชนโดยเร็ว และกรณีเส้นทางคมนาคมได้รับความเสียหาย หรือถูกน้ำท่วมจนประชาชนไม่สามารถใช้ยานพาหนะสัญจรได้ ให้จัดเจ้าหน้าที่อำนวยความสะดวกการจราจร แนะนำเส้นทางเลี่ยงที่ปลอดภัย รวมทั้งจัดยานพาหนะที่เหมาะสม อาทิ เรือ รถยกสูง เพื่อให้ความช่วยเหลือประชาชน หลังจากนั้นให้เร่งซ่อมแซมเส้นทางที่ชำรุด/ถูกตัดขาด เพื่อให้ประชาชนสามารถกลับมาใช้ชีวิตได้ตามปกติโดยเร็ว

2.4 ให้รายงานสถานการณ์อุทกภัย วาตภัย และดินถล่ม และผลกระทบที่เกิดขึ้นต่อกองอำนาจการ ป้องกันและบรรเทาสาธารณภัยกลางตามช่องทางที่กำหนด เพื่อใช้เป็นข้อมูลในการประเมินสถานการณ์ และเสนอความเห็นต่อผู้บัญชาการป้องกันและบรรเทาสาธารณภัยแห่งชาติในการตัดสินใจ สั่งการในเชิงนโยบายต่อไป

6.3 กองอำนาจการป้องกันและบรรเทาสาธารณภัยกรุงเทพมหานคร ดำเนินการ ดังนี้

1. การเตรียมความพร้อม

1.1 เผ่าระวังติดตามข้อมูลสภาพอากาศ สถานการณ์น้ำ ที่อาจส่งผลให้เกิดอุทกภัยในช่วงฤดูฝน เพื่อใช้เป็นข้อมูลในการวางแผนการเผชิญเหตุ ตลอดจนการประสานการปฏิบัติกับหน่วยงานที่เกี่ยวข้อง และการสื่อสารแจ้งเตือนประชาชนให้รับทราบสถานการณ์ที่อาจเกิดขึ้น

1.2 ตรวจสอบพื้นที่เขตชุมชน พื้นที่สำคัญทางเศรษฐกิจ และเส้นทางคมนาคมที่มักเกิดปัญหาน้ำท่วมขังเมื่อฝนตกหนัก พร้อมทั้งเร่งเปิดทางน้ำโดยการขุดลอกท่อระบายน้ำ ทำความสะอาดร่องน้ำ เพื่อเตรียมรองรับน้ำฝน และช่วยเพิ่มประสิทธิภาพการระบายน้ำ

1.3 พื้นที่คู คลอง แหล่งน้ำต่างๆ ที่เป็นพื้นที่รองรับน้ำ และเส้นทางระบายน้ำลงสู่แม่น้ำสายต่าง ๆ ให้เร่งกำจัดวัชพืช ขยะ สิ่งกีดขวางทางน้ำอื่นๆ เพื่อเพิ่มพื้นที่รองรับน้ำให้สามารถรองรับน้ำฝน และน้ำจากท่อระบายน้ำ ได้อย่างเต็มประสิทธิภาพ

1.4 เตรียมความพร้อมบุคลากร วัสดุอุปกรณ์ เครื่องจักรกลสาธารณภัย เพื่อใช้ในการเผชิญเหตุ ให้เหมาะสมกับสภาพพื้นที่เสี่ยงในแต่ละเขตพื้นที่ พร้อมทั้งติดตั้งเครื่องจักรกลสาธารณภัยไว้ในพื้นที่เสี่ยง เป็นการล่วงหน้า อาทิ เครื่องสูบน้ำ เครื่องผลักดันน้ำ โดยให้ประสานการปฏิบัติร่วมกับจังหวัดที่มีพื้นที่ ติดต่อกับกรุงเทพมหานคร เพื่อดำเนินการป้องกันและแก้ไขปัญหาพร้อมกันอย่างเป็นระบบ

1.5 เตรียมแผนสำรองในการบูรณาการร่วมกับหน่วยงานที่เกี่ยวข้อง อาทิ การไฟฟ้านครหลวง ตำรวจ หน่วยทหาร ตลอดจนประชาชนจิตอาสา ร่วมกับชุดปฏิบัติการของกรุงเทพมหานครอย่างเป็นระบบ เพื่อรองรับ การแก้ไขปัญหากรณีฉุกเฉินอื่นๆ อาทิ กรณีเกิดฝนตกหนัก และส่งผลให้ไฟฟ้าดับ กรณีเครื่องสูบน้ำ เกิดการขัดข้องในช่วงโมงเร่งด่วน เป็นต้น

2. การเผชิญเหตุ

2.1 เมื่อเกิดฝนตกหนักต่อเนื่องในพื้นที่กรุงเทพมหานคร ให้จัดชุดปฏิบัติการเร่งเข้าตรวจสอบพื้นที่เสี่ยงที่มักเกิดปัญหาน้ำท่วมขังบริเวณผิวการจราจร หรือตามเขตชุมชน พร้อมทั้งทำการแก้ไขปัญหานั้นที่ส่งผลต่อการกีดขวางการระบายน้ำโดยทันที

2.2 หากเกิดกรณีน้ำท่วมขังบนผิวการจราจร ให้บูรณาการการปฏิบัติร่วมกับกองบังคับการตำรวจจราจร หน่วยงานของกระทรวงคมนาคม หน่วยทหาร ประชาชนจิตอาสา เพื่อช่วยอำนวยความสะดวกการจราจร โดยเฉพาะในช่วงชั่วโมงเร่งด่วน ตลอดจนให้ความช่วยเหลือผู้ขับขี่ที่อาจประสบปัญหาเครื่องยนต์ดับบนผิวจราจรที่น้ำท่วมขัง

2.3 ในช่วงของการเกิดฝนฟ้าคะนอง และฝนตกหนัก ให้กำชับเจ้าหน้าที่ประจำจุดสูบน้ำ ดำเนินการตามแผนการสูบน้ำอย่างต่อเนื่องหากเกิดปัญหาอุปสรรคระหว่างการปฏิบัติงาน อาทิ เครื่องสูบน้ำขัดข้องหรือเกิดไฟฟ้าดับในช่วงเวลาดังกล่าว ให้เร่งทำการแก้ไขตามแผนสำรองที่กำหนด และประสานการปฏิบัติร่วมกับชุดปฏิบัติการของการไฟฟ้านครหลวงอย่างใกล้ชิด

2.4 ให้ความสำคัญกับการสร้างการรับรู้กับประชาชนในช่วงเกิดสถานการณ์อุทกภัยผ่านสื่อมวลชน ตลอดจนสื่อแขนงต่าง ๆ และสื่อสังคมออนไลน์ โดยเฉพาะการสื่อสารให้ประชาชนรับทราบ กรณีเกิดฝนตกหนักและมีน้ำท่วมขัง การอำนวยความสะดวกในการใช้เส้นทางเพื่อการสัญจรในช่วงชั่วโมงเร่งด่วน เพื่อให้ประชาชนเข้าใจถึงและแนวทางการแก้ไขปัญหาของภาครัฐ

2.5 ให้ประสานการปฏิบัติกับกองอำนวยการป้องกันและบรรเทาสาธารณภัยกลาง ตามช่องทางที่กำหนดตลอดช่วงฤดูฝนปี 2567 อย่างใกล้ชิด

7. สภาพน้ำในอ่างเก็บน้ำ (ข้อมูลกรมชลประทาน วันที่ 2 ก.ย. 67)

อ่างเก็บน้ำ	ความจุที่ รณก. (ล้าน ม ³)	ปริมาณน้ำในอ่างฯ		ปริมาณน้ำใช้การได้		ปริมาณน้ำไหลลงอ่างฯ		ปริมาณน้ำระบาย		ปริมาตร น้ำรับได้ อีก (ล้าน ม ³)
		ปริมาตร (ล้าน ม ³)	%น้ำเก็บ กัก	ปริมาตร (ล้าน ม ³)	% น้ำ ใช้การ	วันนี้ (ล้าน ม ³)	เมื่อวาน (ล้าน ม ³)	วันนี้ (ล้าน ม ³)	เมื่อวาน (ล้าน ม ³)	
1. ภูมิพล (ตก)	13,462	6,307	47	2,507	26	54.71	68.74	3.00	3.00	7,155
2. สิริกิติ์ (อต)	9,510	7,334	77	4,484	67	74.45	67.30	2.99	2.99	2,176
3. แม่งัดสมบูรณ์ชล (ขม)	265	232	88	220	87	5.97	2.39	0.26	1.38	33
4. แม่กวางอุดมธารา (ขม)	263	141	53	127	51	3.53	5.71	0.10	0.40	122
5. กิวลม (ลป)	106	80	76	77	75	17.21	12.43	12.82	10.99	26
6. กิวคองหมา (ลป)	170	156	92	150	92	8.68	8.26	8.41	7.99	14
7. แควน้อยป่ารุ่งแดน (พล)	939	423	45	380	42	17.89	17.95	3.89	3.89	516
8. แม่มอก (ลป)	110	45	41	29	31	0.29	0.65	0.20	0.20	65
9. ห้วยหลวง (อด)	136	114	84	107	83	2.06	3.46	0.46	0.13	22
10. น้ำอูน (สน)	520	361	69	316	66	0.57	0.80	2.14	2.15	159
11. น้ำพุง (สน)	165	49	30	41	26	0.97	1.36	0.10	0.10	116
12. จุฬารัตน์ (ขย)	164	73	44	36	28	0.12	0.02	0.00	0.00	91
13. อุบลรัตน์ (ขก)	2,431	730	30	149	8	41.54	41.49	14.14	11.35	1,701
14. ลำปาว (กส)	1,980	1,193	60	1,093	58	24.95	11.80	10.89	10.89	787
15. ลำตะคอง (นม)	314	87	28	65	22	0.00	0.33	0.43	0.43	227
16. ลำพระเพลิง (นม)	155	61	39	59	39	1.07	0.03	0.50	0.76	94
17. มูลบย (นม)	141	65	46	58	43	0.33	0.44	0.73	0.74	76
18. ลำแซะ (นม)	275	118	43	111	41	1.43	0.94	1.07	1.07	157

อ่างเก็บน้ำ	ความจุที่ รณก. (ล้าน ม ³)	ปริมาณน้ำในอ่างฯ		ปริมาณน้ำที่ใช้การได้		ปริมาณน้ำไหลลงอ่างฯ		ปริมาณน้ำระบาย		ปริมาตร น้ำรับได้ อีก (ล้าน ม ³)
		ปริมาตร (ล้าน ม ³)	%น้ำเก็บ กัก	ปริมาตร (ล้าน ม ³)	% น้ำ ใช้การ	วันนี้ (ล้าน ม ³)	เมื่อวาน (ล้าน ม ³)	วันนี้ (ล้าน ม ³)	เมื่อวาน (ล้าน ม ³)	
19. ลำปางรอง (บร)	121	47	39	44	37	0.00	0.00	0.21	0.15	74
20. สิรินคร (อบ)	1,966	1,147	58	316	28	1.63	3.70	1.01	1.03	819
21. ป่าสักชลสิทธิ์ (ลบ)	960	277	29	274	29	9.52	11.07	13.87	13.85	683
22. ทับเสลา (อน)	160	35	22	18	13	0.16	0.00	0.00	0.00	125
23. กระเสี้ยว (สพ)	299	81	27	41	16	0.97	0.94	1.28	0.06	218
24. ศรีนครินทร์ (กจ)	17,745	13,539	76	3,274	44	20.02	22.34	4.99	5.01	4,206
25. วชิราลงกรณ์ (กจ)	8,860	6,848	77	3,836	66	29.24	25.81	25.05	25.06	2,012
26. ขุนด่านปราการชล (นย)	224	138	62	133	61	1.14	1.77	3.41	3.41	86
27. คลองสิียด (ฉช)	420	131	31	101	26	4.43	0.71	0.16	0.16	289
28. บางพระ (ชบ)	117	62	53	50	48	0.00	0.00	0.30	0.32	55
29. หนองปลาไหล (รย)	164	110	67	97	65	0.89	0.71	0.53	0.62	54
30. ประแสร์ (รย)	295	218	74	198	72	0.04	0.45	0.98	2.08	77
31. นฤปดินทรจินดา (ปจ)	295	176	60	162	58	3.88	1.20	2.02	2.03	119
32. แก่งกระจาน (ทพ)	710	421	59	356	55	2.22	2.22	2.59	1.73	289
33. ปราณบุรี (ปช)	391	139	36	122	33	1.03	1.03	1.20	1.20	252
34. รัชชประภา (สฎ)	5,639	3,373	60	2,021	47	3.00	4.06	3.99	5.04	2,266
35. บางกลาง (ยล)	1,454	704	48	428	36	1.45	2.07	3.12	3.03	750
รวมทั้งประเทศ	70,926	45,015	63	21,477	45	335.41	322.16	126.86	123.22	25,911
หมายเหตุ	ปริมาณน้ำที่มากกว่า ร้อยละ 80	ปริมาณน้ำที่น้อยกว่า หรือเท่ากับร้อยละ 30	ปริมาณน้ำที่ใช้การได้ น้อยกว่าร้อยละ 30	% น้ำเก็บกัก / ปริมาณน้ำไหลลงอ่างฯ / ปริมาณน้ำระบาย สูงสุด						

*** รณก. ระดับน้ำเก็บกัก

อ่างเก็บน้ำขนาดใหญ่ที่ปริมาณน้ำเก็บกักอยู่ในเกณฑ์มากกว่าร้อยละ 80 จำนวน 3 อ่าง (แม่งัดสมบูรณ์ชล กิวคอกหมา ห้วยหลวง)

อ่างเก็บน้ำขนาดใหญ่ที่ปริมาณน้ำน้อยกว่าหรือเท่ากับร้อยละ 30 ของความจุอ่างฯ จำนวน 6 อ่าง (น้ำพุ อุบลรัตน์ ลำตะคอง ป่าสักชลสิทธิ์ ทับเสลา และกระเสี้ยว)

อ่างเก็บน้ำขนาดใหญ่ที่ปริมาณน้ำที่ใช้การได้อยู่ในเกณฑ์น้อยกว่าร้อยละ 30 ของความจุอ่างฯ จำนวน 10 อ่าง (ภูมิพล น้ำพุ จุฬารัตน์ อุบลรัตน์ ลำตะคอง สิรินคร ป่าสักชลสิทธิ์ ทับเสลา กระเสี้ยว และคลองสิียด)

8. สถานการณ์ลุ่มน้ำ (ข้อมูล ณ วันที่ 2 ก.ย. 67 เวลา 07.00 น.)

ตารางสถานการณ์ลุ่มน้ำที่อยู่ในภาวะเฝ้าระวังและเตรียมพร้อม

สถานีวัด	สถานที่ตั้ง	ระดับตลิ่ง (ม.)	ระดับน้ำ ปัจจุบัน (ม.)	ปริมาณน้ำไหลผ่าน (ลบ.ม./วินาที)			สถานการณ์น้ำ
				วันนี้	เมื่อวาน	เพิ่มขึ้น+/ลดลง -	
• ลุ่มน้ำเจ้าพระยา (ข้อมูล ศูนย์อุทกวิทยาชลประทาน กรมชลประทาน)							
สถานี C.2	ค่ายจิรประวัติ อ.เมืองฯ จ.นครสวรรค์	25.70	21.63	1,555.00	1,489.00	+ 66.00	ต่ำกว่าตลิ่ง 4.07 ม.
สถานี C.13	ท้ายเขื่อนเจ้าพระยา อ.สรรพยา จ.ชัยนาท	16.34	12.46	1,399.00	1,399.00	0.00	ต่ำกว่าตลิ่ง 3.88 ม.

สถานีวัด	สถานที่ตั้ง	ระดับตลิ่ง (ม.)	ระดับน้ำ ปัจจุบัน (ม.)	ปริมาณน้ำไหลผ่าน (ลบ.ม./วินาที)			สถานการณ์น้ำ
				วันนี้	เมื่อวาน	เพิ่มขึ้น+/ลดลง -	
สถานี C.7A	บ้านบางแก้ว อ.เมืองฯ จ.อ่างทอง	10.00	5.96	1,264.00	1,227.00	+ 37.00	ต่ำกว่าตลิ่ง 4.04 ม.
สถานี C.35	บ้านป้อม อ.พระนครศรีอยุธยา จ.พระนครศรีอยุธยา	4.35	3.22	855.00	826.00	+ 29.00	ต่ำกว่าตลิ่ง 1.13 ม.
• สุ่มน้ำชี (ข้อมูล ศูนย์อุทกวิทยาชลประทาน กรมชลประทาน)							
สถานี E23	บ้านค่าย อ.เมืองฯ จ.ชัยภูมิ	9.00	5.35	45.80	56.60	- 10.80	ต่ำกว่าตลิ่ง 3.65 ม.
สถานี E66A	บ้านม่วงลาด อ.จังหาร จ.ร้อยเอ็ด	11.60	6.15	194.00	192.40	+ 1.60	ต่ำกว่าตลิ่ง 5.45 ม.
สถานี E20A	บ้านฟ้าหยาด อ.มหาชนะชัย จ.ยโสธร	10.00	6.46	424.40	424.40	0.00	ต่ำกว่าตลิ่ง 3.54 ม.
• สุ่มน้ำมูล (ข้อมูล ศูนย์อุทกวิทยาชลประทาน กรมชลประทาน)							
สถานี M173	บ้านโนนสะอาด อ.โชคชัย จ.นครราชสีมา	7.60	4.56	35.00	16.80	+ 18.20	ต่ำกว่าตลิ่ง 3.04 ม.
สถานี M.7	สะพานเสรี ประชาธิปไตย อ.เมืองฯ จ.อุบลราชธานี	7.00	3.18	472.00	408.00	+ 64.00	ต่ำกว่าตลิ่ง 3.82 ม.
• สุ่มน้ำโขง (ข้อมูล กรมทรัพยากรน้ำ)							
สถานีเชียงคาน	บ้านเชียงคาน อ.เชียงคาน จ.เลย	19.00	12.13	10,760	11,570	- 810	ต่ำกว่าตลิ่ง 6.87 ม.
สถานีครพนม	บ้านท่าควาย อ.เมืองฯ จ.นครพนม	13.00	10.58	22,460	23,150	- 690	ต่ำกว่าตลิ่ง 2.42 ม.
สถานีมุกดาหาร	วัดศรีบุญเรือง อ.เมืองฯ จ.มุกดาหาร	13.00	10.02	24,570	24,900	- 330	ต่ำกว่าตลิ่ง 2.98 ม.

9. สถิติอุบัติเหตุทางถนน วันที่ 2 ก.ย. 67 (ข้อมูลจากบริษัทกลางคุ้มครองผู้ประสบภัยจากรถ จำกัด ยังไม่รวมข้อมูล สตช. และ สส.)

ช่วงเวลา	ผู้เสียชีวิต	ผู้บาดเจ็บ	รวม
1 ก.ย. 67	18	2,051	2,069
1 ม.ค. - 1 ก.ย. 67	9,358	563,611	572,969

จึงเรียนมาเพื่อโปรดทราบ

ศูนย์อำนวยการบรรเทาสาธารณภัย
กรมป้องกันและบรรเทาสาธารณภัย