



รายงานสถานการณ์สาธารณภัย

กรมป้องกันและบรรเทาสาธารณภัย กระทรวงมหาดไทย

ศูนย์อำนวยการบรรเทาสาธารณภัย (ส่วนปฏิบัติการ) www.nirapai.com

โทรสาร 0-2241-7450-6 สายด่วนนิรภัย 1784 Line @1784DDPM



ที่ของข่าว 261/2567

วันที่ 5 พฤษภาคม 2567

(เวลา 18.00 น.)

กรมป้องกันและบรรเทาสาธารณภัยขอรายงานสถานการณ์สาธารณภัยประจำวัน ดังนี้

1. สถานการณ์สาธารณภัย

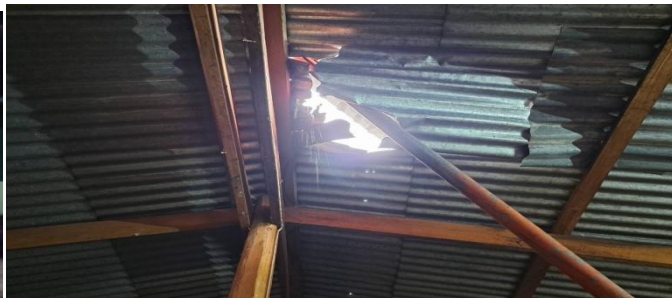
วาทภัย

จากสถานการณ์คลื่นกระแสลมฝ่ายตะวันตกจากประเทศเมียนมาจะเคลื่อนผ่านภาคเหนือตอนบน และภาคตะวันออกเฉียงเหนือตอนบน ทำให้บริเวณดังกล่าวมีพายุฤดูร้อนเกิดขึ้นหลายพื้นที่ โดยมีลักษณะของพายุ ฝนฟ้าคะนอง ลมกระโชกแรง และลูกเห็บตกบางแห่ง ทำให้เกิดสถานการณ์วาทภัย ระหว่างวันที่ 3-5 พ.ค. 67 ในพื้นที่ 7 จ. (ลำปาง สุโขทัย อุทัยธานี อุตรธานี บุรีรัมย์ หนองคาย ชัยภูมิ) 31 อ. 79 ต. 214 ม. บ้านเรือนประชาชนได้รับความเสียหาย 1,319 หลัง เสียชีวิต 1 ราย (จ.บุรีรัมย์ สาเหตุต้นไม้ล้มทับ) ดังนี้

จังหวัด	ผลกระทบ			รายชื่ออำเภอ	ความเสียหาย			สถานการณ์ปัจจุบัน
	อำเภอ	ตำบล	หมู่บ้าน		หลัง	เสียชีวิต	บาดเจ็บ	
ภาคเหนือ รวม 2 จังหวัด 4 อ. 7 ต. 22 ม. บ้านเรือนประชาชนได้รับความเสียหาย 157 หลัง								
1. ลำปาง	2	4	12	เถิน แม่ทะ	104	-	-	อยู่ระหว่างการสำรวจ และให้ความช่วยเหลือ
2. สุโขทัย	2	3	10	ทุ่งเสลี่ยม ศรีสำโรง	53	-	-	อยู่ระหว่างการสำรวจ และให้ความช่วยเหลือ
ภาคตะวันออกเฉียงเหนือ รวม 4 จังหวัด 24 อ. 62 ต. 182 ม. บ้านเรือนประชาชนได้รับความเสียหาย 932 หลัง								
3. อุตรธานี	11	34	97	หนองหาน เพ็ญ บ้านดุง กุมภวาปี ทุ่งฝน นาเยีย ศรีธาตุ บ้านผือ กุดจับ พิบูลย์รักษ์ กุแก้ว	484	-	-	อยู่ระหว่างการสำรวจ และให้ความช่วยเหลือ
4. บุรีรัมย์	1	1	1	โนนดินแดง	-	1	-	อยู่ระหว่างการสำรวจ และให้ความช่วยเหลือ
5. หนองคาย	3	10	25	ศรีเชียงใหม่ สังคม เมืองฯ	78	-	-	อยู่ระหว่างการสำรวจ และให้ความช่วยเหลือ
6. ชัยภูมิ	9	17	59	จัตุรัส เนินสง่า ชับใหญ่ เกษตรสมบูรณ์ บ้านเขว้า บำเหน็จณรงค์ เทพสถิต ทนงบัวแดง ทนงบัวระเหว	370	-	-	อยู่ระหว่างการสำรวจ และให้ความช่วยเหลือ

จังหวัด	ผลกระทบ			รายชื่ออำเภอ	ความเสียหาย			สถานการณ์ปัจจุบัน
	อำเภอ	ตำบล	หมู่บ้าน		หลัง	เสียชีวิต	บาดเจ็บ	
ภาคกลาง รวม 1 จังหวัด 3 อ. 10 ต. 10 ม. บ้านเรือนประชาชนได้รับความเสียหาย 230 หลัง								
7. อุทัยธานี	3	10	10	ทัพทัน บ้านไร่ เมืองฯ	230	-	-	อยู่ระหว่างการสำรวจและให้ความช่วยเหลือ

1) จ.สุโขทัย วันที่ 4 พ.ค. 67 เวลา 18.00 น. เกิดเหตุวาตภัยในพื้นที่ ต.ทุ่งเสลี่ยม ต.กลางดง อ.ทุ่งเสลี่ยม ต.นาขุนไกร อ.ศรีสำโรง บ้านเรือนประชาชนได้รับความเสียหาย 53 หลัง โดย สนง.ปภ.จ. อำเภอ อปท. จิตอาสา อปพร. อาสาสมัคร มูลนิธิ พร้อมหน่วยงานที่เกี่ยวข้องเข้าให้การช่วยเหลือแล้ว



2) จ.ลำปาง วันที่ 4 พ.ค. 67 เวลา 16.00 น. เกิดเหตุวาตภัยในพื้นที่ ต.แม่ถอด อ.เถิน ต.ป่าตัน ต.นาคร้าว ต.บ้านกิว อ.แม่ทะ บ้านเรือนประชาชนได้รับความเสียหาย 104 หลัง โดย สนง.ปภ.จ. อำเภอ อปท. จิตอาสา อปพร. อาสาสมัคร มูลนิธิ พร้อมหน่วยงานที่เกี่ยวข้องเข้าให้การช่วยเหลือแล้ว



3) จ.บุรีรัมย์ วันที่ 4 พ.ค. 67 เวลา 13.00 น. เกิดเหตุวาตภัยในพื้นที่ ต.โนนดินแดง อ.โนนดินแดง ส่งผลให้มีผู้เสียชีวิต 1 ราย (ชาย สาเหตุต้นไม้ล้มทับ) ความเสียหายอยู่ระหว่างสำรวจ โดย สนง.ปภ.จ. อำเภอ อปท. จิตอาสา อปพร. อาสาสมัคร มูลนิธิ พร้อมหน่วยงานที่เกี่ยวข้องเข้าให้การช่วยเหลือแล้ว



4) จ.อุดรธานี วันที่ 1- 4 พ.ค. 67 เกิดเหตุวาตภัยในพื้นที่ ต.บ้านยา ต.บ้านเชียง ต.โพนงาม อ.หนองหาน ต.บ้านเหล่า ต.เพ็ญ ต.เตาไห อ.เพ็ญ ต.ถ่อนนาลับ ต.นาไหม ต.บ้านม่วง ต.โพนสูง ต.นาคำ ต.ดงเย็น ต.บ้านตาด ต.บ้านชัย ต.บ้านดุง ต.อ้อมกอ อ.บ้านดุง ต.หนองหว้า ต.กุมภวาปี ต.เวียงคำ อ.กุมภวาปี ต.ทุ่งฝน ต.นาชุมแสง ต.นาทม อ.ทุ่งฝน ต.นายาง ต.โนนทอง ต.นาแค อ.นายาง ต.ตาดทอง อ.ศรีธาตุ ต.หนองแวง ต.โนนทอง ต.คำด้าง อ.บ้านผือ ต.ดอนกลอย ต.นาทราย อ.พิบูลย์รักษ์ ต.ตาลเลียน อ.กุดจับ ต.คอนสาย ต.ค้อใหญ่ อ.กู่แก้ว บ้านเรือนประชาชนได้รับความเสียหาย 484 หลัง โดย สนง.ปภ.จ. อำเภอ อปท. จิตอาสา อปพร. อาสาสมัคร มูลนิธิ พร้อมหน่วยงานที่เกี่ยวข้องเข้าให้การช่วยเหลือแล้ว



5) จ.อุทัยธานี วันที่ 3 พ.ค. 67 เวลา 16.00 น. เกิดเหตุวาตภัยในพื้นที่ อ.ทัพทัน อ.บ้านไร่ อ.เมืองฯ บ้านเรือนประชาชนได้รับความเสียหาย 230 หลัง โดย สนง.ปภ.จ. อำเภอบพท. จิตอาสา อปพร. อาสาสมัคร มูลนิธิ พร้อมหน่วยงานที่เกี่ยวข้องเข้าให้การช่วยเหลือแล้ว



6) จ.หนองคาย วันที่ 3 พ.ค. 67 เวลา 16.00 น. เกิดเหตุวาตภัยในพื้นที่ อ.ศรีเชียงใหม่ อ.สังคม อ.เมืองฯ บ้านเรือนประชาชนได้รับความเสียหาย 78 หลัง โดย สนง.ปภ.จ. อำเภอบพท. จิตอาสา อปพร. อาสาสมัคร มูลนิธิ พร้อมหน่วยงานที่เกี่ยวข้องเข้าให้การช่วยเหลือแล้ว



7) จ.ชัยภูมิ วันที่ 4 พ.ค. 67 เวลา 14.30 น. เกิดเหตุวาตภัยในพื้นที่ ต.หนองบัวบาน ต.หนองบัวใหญ่ ต.ละหาน ต.ส้มป่อย อ.จัตุรัส ต.กะฮาด อ.เนินสง่า ต.สระโพนทอง อ.เกษตรสมบูรณ์ ต.บ้านตาล อ.บำเหน็จณรงค์ ต.ท่ากูป อ.ชัยใหญ่ ต.นางแดด อ.หนองบัวแดง ต.ตลาดแร้ง ต.ลุ่มลำชี ต.บ้านเขว้า อ.บ้านเขว้า ต.วังตะเฒ่า อ.หนองบัวระเหว ต.โป่งนก ต.นายางกลัก ต.บ้านไร่ ต.ห้วยยายจิว อ.เทพสถิต บ้านเรือนประชาชน ได้รับความเสียหาย 370 หลัง โดย สนง.ปภ.จ. อำเภอบพท. จิตอาสา อปพร. อาสาสมัคร มูลนิธิ พร้อมหน่วยงานที่เกี่ยวข้องเข้าให้การช่วยเหลือแล้ว



2. การคาดการณ์ลักษณะอากาศ

2.1 ประกาศกรมอุตุนิยมวิทยา เรื่อง พายุฤดูร้อนบริเวณประเทศไทยตอนบน (มีผลกระทบจนถึงวันที่ 7 พฤษภาคม 2567 ฉบับที่ 10 (88/2567) วันที่ 5 พ.ค. 67 เวลา 17.00 น.

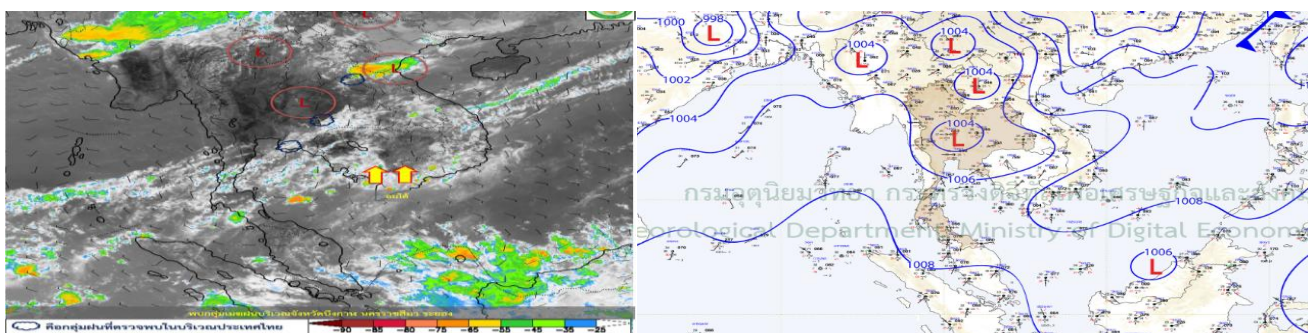
ในช่วงวันที่ 5 - 7 พ.ค. 67 จะมีแนวพัดสอบของลมตะวันออกเฉียงใต้และลมใต้พัดปกคลุมบริเวณภาคตะวันออกเฉียงเหนือ ภาคตะวันออก ภาคกลาง และภาคเหนือตอนล่าง ในขณะที่ประเทศไทยตอนบนมีอากาศร้อนถึงร้อนจัด ทำให้บริเวณดังกล่าว มีพายุฤดูร้อนเกิดขึ้นหลายพื้นที่ โดยมีลักษณะของพายุฝนฟ้าคะนอง ลมกระโชกแรงและลูกเห็บตกบางแห่ง รวมถึงอาจมีฟ้าผ่าเกิดขึ้นได้ ขอให้ประชาชนบริเวณประเทศไทยตอนบนระวังอันตรายจากพายุฤดูร้อน โดยหลีกเลี่ยงการอยู่ในที่โล่งแจ้ง ใต้ต้นไม้ใหญ่สิ่งปลูกสร้าง และป้ายโฆษณาที่ไม่แข็งแรง สำหรับเกษตรกรควรเตรียมการป้องกันและระวังความเสียหายที่จะเกิดต่อผลผลิตทางการเกษตร และอันตรายต่อสัตว์เลี้ยงไว้ด้วย

ในช่วงวันที่ 8 - 10 พ.ค. 67 แนวพัดสอบของลมตะวันออกเฉียงใต้และลมใต้ยังคงพัดปกคลุมประเทศไทยตอนบน ทำให้บริเวณดังกล่าวยังคงมีฝนฟ้าคะนอง กับมีลมกระโชกแรงบางแห่ง รวมทั้งมีฝนตกหนักบางพื้นที่

2.2 พยากรณ์อากาศกรมอุตุนิยมวิทยา ประจำวันที่ 5 พ.ค. 67 เวลา 17.00 น.

พยากรณ์อากาศ 24 ชั่วโมงข้างหน้า ความกดอากาศต่ำเนื่องจากความร้อนปกคลุมประเทศไทยตอนบน ลักษณะเช่นนี้ทำให้ประเทศไทยมีอากาศร้อนถึงร้อนจัดโดยทั่วไป กับมีฟ้าหลัวในตอนกลางวัน ขอให้ประชาชนดูแลรักษาสุขภาพเนื่องจากสภาพอากาศที่ร้อนถึงร้อนจัด โดยหลีกเลี่ยงการทำงานหรือการประกอบกิจกรรมในที่โล่งแจ้งเป็นระยะเวลานานไว้ด้วย ในขณะที่มีแนวพัดสอบของลมตะวันตกเฉียงใต้และลมใต้พัดปกคลุมประเทศไทยตอนบน ลักษณะเช่นนี้จะทำให้บริเวณดังกล่าวมีพายุฤดูร้อนเกิดขึ้น โดยมีลักษณะของพายุฝนฟ้าคะนอง ลมกระโชกแรง และลูกเห็บตก รวมถึงอาจมีฟ้าผ่าเกิดขึ้นได้ ขอให้ประชาชนระวังอันตรายจากพายุฝนฟ้าคะนอง ลมกระโชกแรง และลูกเห็บตก รวมถึงอันตรายจากฟ้าผ่าที่อาจเกิดขึ้นได้ โดยหลีกเลี่ยงการอยู่ในที่โล่งแจ้ง ใต้ต้นไม้ใหญ่ สิ่งปลูกสร้างและป้ายโฆษณาที่ไม่แข็งแรง สำหรับเกษตรกรควรเตรียมการป้องกันและระวังความเสียหายที่จะเกิดต่อผลผลิตทางการเกษตรไว้ด้วย

สำหรับลมตะวันตกเฉียงเหนือพัดปกคลุมทะเลอันดามัน โดยมีลมตะวันออกเฉียงใต้พัดปกคลุมอ่าวไทย และภาคใต้ ทำให้ภาคใต้ยังคงมีฝนฟ้าคะนองบางแห่ง ชาวเรือควรหลีกเลี่ยงการเดินทางในบริเวณที่มีฝนฟ้าคะนองไว้ด้วย



3. ข้อมูลปริมาณฝนสูงสุดรายภาค เวลา 13.00 น. วันที่ 4 พ.ค. 67 ถึง เวลา 13.00 น. วันที่ 5 พ.ค. 67 (ข้อมูลกรมอุตุนิยมวิทยา)

ภาค	จังหวัด	สถานีวัด	อำเภอ/เขต	ปริมาณฝน
เหนือ	ลำปาง	-	เถิน	7.5 มม.
ตะวันออกเฉียงเหนือ	อุบลราชธานี	-	เมืองฯ	5.5 มม.
กลาง	ลพบุรี	ต.บัวชุม	ชัยบาดาล	48.2 มม.
ตะวันออก	ฉะเชิงเทรา	-	สนามชัยเขต	2.1 มม.
ใต้ฝั่งตะวันออก	สุราษฎร์ธานี	-	พระแสง	4.1 มม.
ใต้ฝั่งตะวันตก	-	-	-	-
กรุงเทพฯ และปริมณฑล	-	-	-	-
เกณฑ์ปริมาณน้ำฝน	0.1-10.0 มม. = ฝนเล็กน้อย	10.1-35.0 มม. = ฝนปานกลาง	35.1-90.0 มม. = ฝนหนัก	มากกว่า 90.0 มม. = ฝนหนักมาก

4. ข้อมูลอุณหภูมิรายภาค (กรมอุตุนิยมวิทยา ณ วันที่ 5 พ.ค. 67)

ภาค	อุณหภูมิ ต่ำสุด (°C)	จังหวัด	อุณหภูมิ สูงสุด (°C)	จังหวัด
เหนือ	20.0	ตาก	42.1	ลำพูน
ตะวันออกเฉียงเหนือ	22.3	เลย	42.6	นครราชสีมา
กลาง	25.2	ลพบุรี	41.5	กาญจนบุรี
ตะวันออก	27.2	จันทบุรี	40.8	ปราจีนบุรี
ใต้	25.0	สุราษฎร์ธานี	40.5	ประจวบคีรีขันธ์
กรุงเทพมหานคร/ปริมณฑล	29.5	ปทุมธานี	40.2	ปทุมธานี

*** อุณหภูมิต่ำสุด 12.0 องศาเซลเซียส (ยอดดอยอินทนนท์ อ.จอมทอง จ.เชียงใหม่)

5. คุณภาพอากาศในพื้นที่ที่มีผลกระทบต่อสุขภาพ ประจำวันที่ 5 พ.ค. 67 เวลา 17.00 น. (ข้อมูลกรมควบคุมมลพิษ)

ที่	ค่า PM 2.5 ในพื้นที่			คุณภาพอากาศ			
1	จ.เชียงราย	ต.เวียง อ.เชียงของ	165.8	มีผลกระทบต่อสุขภาพ			
2	จ.เชียงใหม่	ต.ช้างเผือก อ.เมืองฯ	78.7	มีผลกระทบต่อสุขภาพ			
3	จ.พะเยา	ต.บ้านต๋อม อ.เมืองฯ	66.4	เริ่มมีผลกระทบต่อสุขภาพ			
4	จ.น่าน	ต.ในเวียง อ.เมืองฯ	64.4	เริ่มมีผลกระทบต่อสุขภาพ			
5	จ.นครพนม	ต.ในเมือง อ.เมืองฯ	60.2	เริ่มมีผลกระทบต่อสุขภาพ			
หมายเหตุ ค่ามาตรฐาน PM 2.5 เฉลี่ย 24 ชั่วโมง (ข้อมูลกรมควบคุมมลพิษ)			0-15.0 คุณภาพอากาศ ดีมาก	15.1-25.0 คุณภาพ อากาศดี	25.1-37.5 คุณภาพอากาศ ปานกลาง	37.6-75.0 เริ่มมีผลกระทบ ต่อสุขภาพ	75.1 ขึ้นไป มีผลกระทบ ต่อสุขภาพ

6. พื้นที่เฝ้าระวังและเตรียมความพร้อมรับสถานการณ์

กองอำนวยการป้องกันและบรรเทาสาธารณภัยกลาง (กอปภ.ก.) ได้ติดตามสภาวะอากาศและพิจารณาปัจจัยเสี่ยง กอปรกับกรมอุตุนิยมวิทยาได้มีประกาศฉบับที่ 2 (80/2567) ลงวันที่ 1 พฤษภาคม 2567 เวลา 17.00 น. แจ้งว่า ในช่วงวันที่ 3-5 พฤษภาคม 2567 คลื่นกระแสลมฝ่ายตะวันตกพัดปกคลุมภาคเหนือตอนบนและภาคตะวันออกเฉียงเหนือตอนบน ประกอบกับช่วงวันที่ 6-7 พฤษภาคม 2567 มีแนวพัดสอบของลมตะวันตกเฉียงใต้และลมใต้พัดปกคลุมบริเวณภาคเหนือตอนล่าง ภาคตะวันออกเฉียงเหนือ และภาคกลาง ในขณะที่ประเทศไทยตอนบนมีอากาศร้อนถึงร้อนจัด อาจทำให้เกิดพายุฤดูร้อน โดยมีลักษณะของพายุฝนฟ้าคะนอง ลมกระโชกแรง และลูกเห็บตกบางพื้นที่ รวมถึงอาจมีฟ้าผ่าเกิดขึ้นได้ โดยมีพื้นที่เฝ้าระวังสถานการณ์พายุฝนฟ้าคะนอง และลมกระโชกแรง ระหว่างวันที่ 3-7 พฤษภาคม 2567 ดังนี้

ภาคเหนือ ทุกจังหวัด **ภาคตะวันออกเฉียงเหนือ** ทุกจังหวัด **ภาคกลาง** ทุกจังหวัด ยกเว้นจังหวัดเพชรบุรี และประจวบคีรีขันธ์

ให้จังหวัดติดตามสถานการณ์และแจ้งเตือนประชาชนที่อยู่ในพื้นที่เสี่ยงภัยทราบล่วงหน้าและดำเนินการแจ้งไปยังกองอำนวยการป้องกันและบรรเทาสาธารณภัยอำเภอ องค์กรปกครองส่วนท้องถิ่น หน่วยงานที่เกี่ยวข้องและประชาชน ให้ติดตามข้อมูลสภาวะอากาศและข่าวสารจากทางราชการ ประชาสัมพันธ์สร้างการรับรู้ให้กับประชาชน ระวังอันตรายจากพายุฝนฟ้าคะนอง ลมกระโชกแรง และลูกเห็บตก โดยหลีกเลี่ยงการอยู่ในที่โล่งแจ้ง ใต้ต้นไม้ใหญ่ สิ่งก่อสร้างและป้ายโฆษณาที่ไม่แข็งแรง รวมถึงระวังอันตรายจากฟ้าผ่า สำหรับเกษตรกร ควร ป้องกันผลผลิตทางการเกษตรที่อาจได้รับความเสียหายด้วย ทั้งนี้ หากมีแนวโน้มจะเกิดสถานการณ์รุนแรงในพื้นที่ ให้ถือปฏิบัติตามข้อสั่งการและมาตรการตามหนังสือกองบัญชาการป้องกันและบรรเทาสาธารณภัยแห่งชาติ ค่วน ที่ 5/2567 ที่ มท (บกปภ) 0624/ว6 ลงวันที่ 6 กุมภาพันธ์ 2567

และให้กรุงเทพมหานคร เตรียมความพร้อม เฝ้าระวังและติดตามสถานการณ์ รวมถึงรับมือจากสถานการณ์ พายุฝนฟ้าคะนอง และลมกระโชกแรง ทั้งนี้ให้กรุงเทพมหานครประชาสัมพันธ์ให้ประชาชนติดตามข้อมูลสภาวะอากาศและ ข่าวสารจากทางราชการ พร้อมระวังอันตรายจากพายุฝนฟ้าคะนอง และลมกระโชกแรง โดยหลีกเลี่ยงการอยู่ในที่โล่งแจ้ง ใต้ต้นไม้ใหญ่ สิ่งก่อสร้างและป้ายโฆษณาที่ไม่แข็งแรง รวมถึงระวังอันตรายจากฟ้าผ่า โดยถือปฏิบัติตามหนังสือ กองบัญชาการป้องกันและบรรเทาสาธารณภัยแห่งชาติ ส่วนที่ ๓๓๖ (บกปก) ๐๖๒๔/๗ ลงวันที่ ๖ กุมภาพันธ์ ๒๕๖๗

เพื่อเป็นการเตรียมความพร้อม เฝ้าระวังและติดตามสถานการณ์ รวมทั้งลดผลกระทบจากสถานการณ์ ดังกล่าวอย่างมีประสิทธิภาพ จึงให้ศูนย์ป้องกันและบรรเทาสาธารณภัยเขต ๑ ปทุมธานี เขต ๒ สุพรรณบุรี เขต ๓ ปราจีนบุรี เขต ๔ ประจวบคีรีขันธ์ เขต ๕ นครราชสีมา เขต ๖ ขอนแก่น เขต ๗ สกลนคร เขต ๘ กำแพงเพชร เขต ๙ พิษณุโลก เขต ๑๐ ลำปาง เขต ๑๓ อุบลราชธานี เขต ๑๔ อุตรดิตถ์ เขต ๑๕ เชียงราย เขต ๑๖ ชัยนาท และศูนย์ป้องกันและบรรเทา สาธารณภัยเขต ๑๗ จันทบุรี ดำเนินการดังนี้

๑. ติดตามข้อมูลสภาวะอากาศ และข่าวสารจากทางราชการอย่างใกล้ชิด เตรียมความพร้อมเครื่องจักรกลสาธารณภัย รถปฏิบัติการ กำลังพล ให้พร้อมสนับสนุนจังหวัดตลอด ๒๔ ชั่วโมง

๒. กรณีประเมินสถานการณ์แล้ว คาดว่าจะเกิดสถานการณ์ หรือสถานการณ์ขยายวงกว้าง ให้มอบหมายบุคลากร ชุดเผชิญสถานการณ์วิกฤต (ERT) พร้อมเครื่องจักรกลสาธารณภัย รถปฏิบัติการ ไปปฏิบัติหน้าที่ในศูนย์บัญชาการ เหตุการณ์จังหวัด ขึ้นการบังคับบัญชาต่อผู้ว่าราชการจังหวัด/ผู้อำนวยการจังหวัด โดยประสานการปฏิบัติ กับสำนักงาน ป้องกันและบรรเทาสาธารณภัยจังหวัด

๓. กรณีทรัพยากรเพื่อสนับสนุนในจังหวัดพื้นที่รับผิดชอบไม่เพียงพอ ให้ประสานขอรับการสนับสนุน จากศูนย์ป้องกันและบรรเทาสาธารณภัยเขตใกล้เคียง

๗. ข้อเสนอแนะรัฐมนตรีว่าการกระทรวงมหาดไทย/ผู้บัญชาการป้องกันและบรรเทาสาธารณภัยแห่งชาติ

๗.๑ รัฐมนตรีว่าการกระทรวงมหาดไทยในฐานะผู้บัญชาการป้องกันและบรรเทาสาธารณภัยแห่งชาติ ได้มีข้อสั่งการเมื่อวันที่ ๑๙ เม.ย. ๖๗ สั่งการให้กองอำนวยการป้องกันและบรรเทาสาธารณภัยจังหวัด เตรียมความพร้อมรับสถานการณ์อัคคีภัยในสถานที่กำจัดขยะมูลฝอยและบ่อขยะ ปี ๒๕๖๗ ดังนี้

ด้วยปัจจุบันประเทศไทยอยู่ในช่วงฤดูร้อน มีสภาพอากาศร้อนจัดและแห้งแล้ง ซึ่งจะเอื้ออำนวยต่อการเกิดอัคคีภัยได้ง่าย โดยกองบัญชาการป้องกันและบรรเทาสาธารณภัยแห่งชาติได้ติดตามสถานการณ์ การเกิดอัคคีภัยของประเทศไทย พบว่า ปัจจุบันมีการเกิดอัคคีภัยในสถานที่กำจัดขยะมูลฝอยและบ่อขยะ ทั้งขององค์กรปกครองส่วนท้องถิ่นและเอกชนบ่อยครั้ง ส่งผลต่อการเกิดปัญหามลพิษกระทบต่อปัญหาสุขภาพ ของประชาชน และเพลิงไหม้อาจลุกลามไปยังบ้านเรือนประชาชนบริเวณใกล้เคียง สร้างความเสียหายต่อชีวิต ทรัพย์สินของประชาชน

ดังนั้น เพื่อให้การเตรียมการป้องกันและแก้ไขปัญหาอัคคีภัยในสถานที่กำจัดขยะมูลฝอยและบ่อขยะ เป็นไปอย่างมีประสิทธิภาพ จึงให้กองอำนวยการป้องกันและบรรเทาสาธารณภัยจังหวัด ดำเนินการตามแนวทาง ดังนี้

๑. กำชับให้องค์กรปกครองส่วนท้องถิ่นที่มีสถานที่กำจัดขยะมูลฝอยและบ่อขยะอยู่ในความรับผิดชอบ มอบหมายเจ้าหน้าที่ดำเนินการตรวจสอบและเฝ้าระวังสถานที่อย่างเข้มงวด เพื่อป้องกันไม่ให้เกิดการลักลอบเผากำจัดขยะ การเผาพื้นที่เกษตรกรรม/เขตชุมชนในบริเวณใกล้เคียงซึ่งอาจลุกลามเข้าไปยังสถานที่กำจัดขยะมูลฝอยและบ่อขยะ สำหรับสถานที่กำจัดขยะมูลฝอยและบ่อขยะในความรับผิดชอบของเอกชนให้ขอความร่วมมือในการกำหนดมาตรการ ป้องกันการเกิดอัคคีภัยในพื้นที่ดังกล่าวอย่างเคร่งครัด ตลอดจนดำเนินการกำจัดขยะมูลฝอยอย่างถูกหลักสุขาภิบาล

2. กำชับผู้อำนวยการแต่ละระดับ มอบหมายให้ฝ่ายปกครองท้องที่ และท้องถิ่น เฝ้าระวัง ตรวจสอบ ตรวจสอบข้อมูลสถานที่เก็บรวบรวมวัสดุที่มีความเสี่ยงต่อการเกิดอัคคีภัย อาทิ สถานที่กำจัดขยะมูลฝอยและบ่อขยะ สถานที่เก็บสารเคมีและวัตถุอันตรายที่ไม่เป็นไปตามมาตรฐาน สถานที่เก็บไม้ พลาสติก กระดาษ ยางรถยนต์เก่า ซึ่งมีสภาพเสี่ยงต่อการเกิดอัคคีภัยได้ง่าย พร้อมทั้งขอความร่วมมือเจ้าของสถานที่ในการดูแลรักษาเพื่อป้องกันการเกิดอัคคีภัย

3. ทบทวนและจัดทำแผนเผชิญเหตุรองรับกรณีเกิดอัคคีภัย โดยกำหนดภารกิจ แบ่งมอบหน่วยงานรับผิดชอบ ในการเฝ้าระวัง ตรวจสอบ และป้องกันการเกิดอัคคีภัยในพื้นที่ดังกล่าว รวมทั้งกำหนดแนวทางการแจ้งเตือน การประสานงาน การอพยพ และการให้ความช่วยเหลือประชาชนที่ได้รับผลกระทบ โดยเฉพาะกรณีเกิดผลกระทบ ด้านมลพิษทางอากาศให้กำหนดแนวทางปฏิบัติในการดูแลสุขภาพของประชาชนให้ชัดเจน ตลอดจนให้ซักซ้อมแนวทางการปฏิบัติตามแผนเผชิญเหตุร่วมกับหน่วยงานที่เกี่ยวข้อง เพื่อสร้างความเข้าใจถึงกลไกการปฏิบัติงานร่วมกัน เมื่อเกิดสถานการณ์อัคคีภัย

4. กำกับ ดูแลให้หน่วยงานภาครัฐและองค์กรปกครองส่วนท้องถิ่นเตรียมความพร้อมด้านทรัพยากร ทั้งด้าน กำลังเจ้าหน้าที่ เครื่องจักรกลสาธารณภัย วัสดุ อุปกรณ์ในการป้องกันและระงับอัคคีภัย ให้มีความพร้อมปฏิบัติการเผชิญเหตุ ได้ทันทีตลอด 24 ชั่วโมง

5. ประชาสัมพันธ์ให้ประชาชนและอาสาสมัครคอยสังเกตสภาพแวดล้อมในพื้นที่ หากพบสิ่งผิดปกติต่างๆ อาทิ พบควันไฟ กลิ่นเหม็นไหม้ หรืออัคคีภัยในบริเวณสถานที่กำจัดขยะมูลฝอยและบ่อขยะ ขอให้แจ้งองค์กรปกครองส่วนท้องถิ่นทราบทันที กรณีเกิดอัคคีภัยที่มีผลกระทบต่อประชาชนจำนวนมาก ให้ดำเนินการตามแผนการป้องกัน และบรรเทาสาธารณภัยจังหวัด และประสานการปฏิบัติกับกองอำนาจการป้องกันและบรรเทาสาธารณภัยกลางโดยเร็ว ผ่านทางสายด่วนนิรภัย 1784 หรือผ่าน Line Official Account “ปก.รับแจ้งเหตุ 1784”

7.2 อ้างถึง หนังสือกองบัญชาการป้องกันและบรรเทาสาธารณภัยแห่งชาติ ด่วนที่สุด ที่ มท (บกปก) 0624/ว 36 ลงวันที่ 7 ธันวาคม 2566 หนังสือกองบัญชาการป้องกันและบรรเทาสาธารณภัยแห่งชาติ ด่วนที่สุด ที่ มท (บกปก) 0624/ว 8 ลงวันที่ 28 กุมภาพันธ์ 2567 และ หนังสือกองอำนาจการป้องกันและบรรเทาสาธารณภัยกลาง ด่วนที่สุด ที่ มท (บกปก) 0624/ว 38 ลงวันที่ 1 เมษายน 2567

รัฐบาลมีความห่วงใยต่อสถานการณ์ฝุ่นละอองและสุขภาพอนามัยของพี่น้องประชาชนหลังได้รับ รายงานว่ามีปริมาณฝุ่นละอองขนาดเล็ก (PM_{2.5}) เกินค่ามาตรฐานหลายพื้นที่ โดยเฉพาะพื้นที่ 17 จังหวัด ภาคเหนือ และมีสถานการณ์ไฟป่าเกิดขึ้นในหลายพื้นที่ โดยให้ทุกหน่วยงานยกระดับการปฏิบัติการในการแก้ไขปัญหาฝุ่นละออง PM_{2.5} ในช่วงสถานการณ์วิกฤต ประจำปี 2567 โดยเร่งด่วน กองบัญชาการป้องกันและบรรเทาสาธารณภัยแห่งชาติ (บกปก.ช.) พิจารณาแล้ว เพื่อให้การแก้ไขปัญหาไฟป่า หมอกควัน และฝุ่นละอองขนาดเล็ก (PM_{2.5}) เป็นไปอย่างมีประสิทธิภาพมากยิ่งขึ้น และเป็นไปตามข้อห่วงใยของรัฐบาล จึงให้ถือปฏิบัติตามข้อสั่งการที่อ้างถึงโดยเคร่งครัด และยกระดับการปฏิบัติการในการแก้ไขปัญหาไฟป่า หมอกควัน และฝุ่นละอองขนาดเล็ก (PM_{2.5}) ตามแนวทาง ดังนี้

1. ให้บูรณาการร่วมกับหน่วยงานสังกัดกระทรวงทรัพยากรธรรมชาติและสิ่งแวดล้อมและหน่วยทหารในพื้นที่ ระดมกำลังในการลาดตระเวนพื้นที่เสี่ยง รวมทั้งจับกุมและบังคับใช้กฎหมายอย่างเคร่งครัด กับผู้ที่ลักลอบเผาป่าทุกกรณี

2. ให้ร่วมกับหน่วยงานสังกัดสำนักงานตำรวจแห่งชาติในพื้นที่ กำกับ ดูแล กวดขัน บังคับใช้กฎหมายที่เกี่ยวข้อง ตามอำนาจและหน้าที่อย่างเคร่งครัด โดยเฉพาะการบังคับใช้กฎหมาย เพื่อลดการเกิดมลพิษจากแหล่งกำเนิดต่าง ๆ อาทิ การลักลอบเผาป่า การเผาในที่โล่ง ภาคคมนาคมขนส่ง ภาคอุตสาหกรรม และการก่อสร้าง ฯลฯ

3. ให้อำเภอและฝ่ายปกครองร่วมกับหน่วยงานสังกัดกระทรวงทรัพยากรธรรมชาติและสิ่งแวดล้อม จัดชุดปฏิบัติการ โดยมอบหมายกำนัน ผู้ใหญ่บ้าน และผู้นำชุมชน เข้าร่วมเป็นชุดปฏิบัติการ เพื่อลาดตระเวน ในพื้นที่เสี่ยงต่อการเผาและควบคุมการเผาในพื้นที่อย่างเด็ดขาด

4. ให้ศูนย์บัญชาการเหตุการณ์จังหวัด โดยผู้ว่าราชการจังหวัดในฐานะผู้อำนวยการจังหวัด ใช้ระบบการบริหารจัดการแบบเบ็ดเสร็จ (Single Command) บูรณาการหน่วยงานทุกภาคส่วน ฝ่ายปกครอง ตำรวจ หน่วยงานทหาร ภาคเอกชน ตลอดจนภาคประชาชน ดำเนินการแก้ไขปัญหาไฟป่า หมอกควัน และฝุ่นละอองขนาดเล็ก (PM_{2.5}) ทุกมาตรการอย่างเข้มข้นและต่อเนื่อง พร้อมทั้งให้ผู้ว่าราชการจังหวัดชี้แจงสร้างความเข้าใจแก่ประชาชนให้ทราบถึงสถานการณ์และการแก้ไขปัญหาไฟป่า หมอกควัน และฝุ่นละอองขนาดเล็ก (PM_{2.5}) ของภาครัฐ เพื่อให้เกิดความร่วมมือในการร่วมแก้ไขปัญหาในพื้นที่ อย่างเป็นเอกภาพ

7.3 รัฐมนตรีว่าการกระทรวงมหาดไทยในฐานะผู้บัญชาการป้องกันและบรรเทาสาธารณภัยแห่งชาติ ได้มีข้อสั่งการเมื่อวันที่ 6 ก.พ. 67 สั่งการให้กองอำนาจการป้องกันและบรรเทาสาธารณภัยจังหวัด และกองอำนาจการป้องกันและบรรเทาสาธารณภัยกรุงเทพมหานคร เตรียมความพร้อมรับสถานการณ์ พายุฤดูร้อน ปี 2567 ดังนี้

ด้วยกองบัญชาการป้องกันและบรรเทาสาธารณภัยแห่งชาติได้ติดตามสภาพอากาศร่วมกับ กรมอุตุนิยมวิทยา คาดการณ์ว่าในช่วงกลางเดือนกุมภาพันธ์และช่วงเดือนมีนาคม จะมีอากาศร้อนอบอ้าว และแห้ง และมีอากาศร้อนจัดเป็นบางวัน ในบางช่วงจะมีมวลอากาศเย็นจากประเทศจีนแผ่ลงมาปะทะกับมวลอากาศร้อนที่ปกคลุมประเทศไทย ทำให้เกิดพายุฤดูร้อน โดยเฉพาะบริเวณประเทศไทยตอนบน จะมีฝนฟ้าคะนอง ลมกระโชกแรง รวมทั้งอาจมีลูกเห็บตกลงในบางแห่ง ซึ่งสภาวะดังกล่าว อาจก่อให้เกิด ความสูญเสียทั้งชีวิตและทรัพย์สินของประชาชนได้

เพื่อเป็นการเตรียมรับสถานการณ์พายุฤดูร้อนที่อาจเกิดขึ้นในพื้นที่ จึงให้กองอำนาจการป้องกัน และบรรเทาสาธารณภัยจังหวัดดำเนินการ ดังนี้

1. ด้านการเตรียมความพร้อม

1.1 เผื่อระวังและติดตามสถานการณ์ รวมถึงการเปลี่ยนแปลงสภาพอากาศที่อาจก่อให้เกิด พายุฤดูร้อนจากกรมอุตุนิยมวิทยาอย่างใกล้ชิด พร้อมทั้งให้เจ้าหน้าที่ฝ่ายปกครอง และองค์กรปกครอง ส่วนท้องถิ่นแจ้งเตือนประชาชนให้ทราบสถานการณ์ที่อาจเกิดขึ้นอย่างต่อเนื่อง

1.2 กำชับให้ผู้อำนาจการในแต่ละระดับ หรือเจ้าพนักงานตามพระราชบัญญัติป้องกัน และบรรเทาสาธารณภัย พ.ศ. 2550 ดำเนินการ ดังนี้

(1) เร่งตรวจตราอาคาร สถานที่ ป้ายโฆษณา สิ่งก่อสร้างรวมถึงไม้ยืนต้นตามที่สาธารณะ ที่มีสภาพไม่มั่นคงแข็งแรง พร้อมทั้งแจ้งให้หน่วยงานตามกฎหมายว่าด้วยการนั้นทราบ เพื่อตรวจสอบซ่อมแซม ตามอำนาจหน้าที่ ตลอดจนเชิญชวนประชาชนจิตอาสามีส่วนร่วมในการสอดส่อง ปรับปรุง ดูแลให้เกิด ความปลอดภัยต่อไป

(2) ให้ผู้อำนาจการท้องถิ่น เตรียมความพร้อมด้านบุคลากร อุปกรณ์ ทรัพยากร เครื่องจักรกล สาธารณภัย เพื่อให้การช่วยเหลือประชาชนที่ประสบภัยเป็นไปอย่างรวดเร็ว และทันท่วงที

1.3 สร้างการรับรู้ให้ประชาชนทราบถึงแนวทางการปฏิบัติตนให้เกิดความปลอดภัย อาทิ การตรวจสอบความมั่นคงแข็งแรงของที่พักอาศัย การป้องกันอันตรายจากกรณีฟ้าผ่า และกรณีต้นไม้หรือสิ่งปลูกสร้าง ที่ไม่มั่นคงแข็งแรงล้มทับ พร้อมทั้งแจ้งช่องทางการขอรับความช่วยเหลือจากภาครัฐ ตลอดจนมาตรการในการดูแล ประชาชน ผ่านช่องทางการสื่อสารต่าง ๆ ที่ประชาชนสามารถเข้าใจและเข้าถึงได้ง่าย อาทิ หอกระจายข่าวประจำ หมู่บ้าน รวมถึงการใช้กลไกท้องถิ่นและท้องที่ ผู้นำชุมชน กำนัน ผู้ใหญ่บ้าน

2. ด้านการเผชิญเหตุ

เมื่อเกิดหรือคาดว่าจะเกิดสถานการณ์วาทภัยจากพายุฤดูร้อน ให้ดำเนินการตามแนวทาง ดังนี้

2.1 ให้เร่งสำรวจความเสียหายและดำเนินการให้ความช่วยเหลือผู้ประสบภัย ตามกฎระเบียบ และหลักเกณฑ์ที่เกี่ยวข้อง

2.2 กรณีบ้านเรือนประชาชนได้รับความเสียหายให้แบ่งมอบภารกิจ พื้นที่รับผิดชอบและบูรณาการหน่วยงาน เพื่อจัดทีมปฏิบัติการเร่งเข้าซ่อมแซมบ้านเรือนประชาชนโดยเร่งด่วน

2.3 กรณีป้ายโฆษณา สิ่งก่อสร้าง ไม้ยืนต้น หรือโครงสร้างพื้นฐาน โดยเฉพาะระบบไฟฟ้า ได้รับความเสียหายให้ประสานหน่วยงานที่เกี่ยวข้องและองค์กรปกครองส่วนท้องถิ่น เพื่อเข้าดำเนินการแก้ไข ไม่ให้เกิดขวางพื้นที่สาธารณะ และซ่อมแซมให้สามารถกลับมาใช้งานได้ตามปกติโดยเร็ว

2.4 กรณีความเสียหายต่อผลผลิตทางการเกษตร ให้องค์กรปกครองส่วนท้องถิ่น และอำเภอร่วมกับหน่วยงานในสังกัดกระทรวงเกษตรและสหกรณ์ เร่งสำรวจความเสียหายและให้ความช่วยเหลือตามกฎระเบียบ และหลักเกณฑ์ที่เกี่ยวข้อง

2.5 เมื่อเกิดสถานการณ์วาทภัยจากพายุฤดูร้อนขึ้นในพื้นที่ ให้กองอำนวยการป้องกันและบรรเทาสาธารณภัยจังหวัด สรุปสถานการณ์และรายงานให้กระทรวงมหาดไทยทราบผ่านกองอำนวยการป้องกันและบรรเทาสาธารณภัยกลางโดยเร็ว

และขอให้กองอำนวยการป้องกันและบรรเทาสาธารณภัยกรุงเทพมหานครดำเนินการ ดังนี้

1. ด้านการเตรียมความพร้อม

1.1 เผ่าระวังและติดตามสถานการณ์ รวมถึงการเปลี่ยนแปลงสภาพอากาศที่อาจก่อให้เกิดพายุฤดูร้อนจากกรมอุตุนิยมวิทยาอย่างใกล้ชิด และแจ้งเตือนประชาชนให้ทราบสถานการณ์ที่อาจเกิดขึ้นอย่างต่อเนื่อง

1.2 กำชับให้ผู้ช่วยผู้ว่าราชการกรุงเทพมหานคร หรือเจ้าพนักงานตามพระราชบัญญัติป้องกันและบรรเทาสาธารณภัย พ.ศ. 2550 ดำเนินการ ดังนี้

(1) เร่งตรวจตราอาคาร สถานที่ ป้ายโฆษณา สิ่งก่อสร้างรวมถึงไม้ยืนต้นตามที่สาธารณะ ที่มีสภาพไม่มั่นคงแข็งแรง พร้อมทั้งแจ้งให้หน่วยงานตามกฎหมายว่าด้วยการนั้นทราบ เพื่อตรวจสอบซ่อมแซมตามอำนาจหน้าที่ ตลอดจนเชิญชวนประชาชนจิตอาสาสมัครมีส่วนร่วมในการสอดส่อง ปรับปรุง ดูแลให้เกิดความปลอดภัยต่อไป

(2) เตรียมความพร้อมด้านบุคลากร อุปกรณ์ ทรัพยากร เครื่องจักรกลสาธารณภัย เพื่อให้การช่วยเหลือประชาชนที่ประสบภัยเป็นไปอย่างรวดเร็ว และทันทั่วถึง

1.3 สร้างการรับรู้ให้ประชาชนทราบถึงแนวทางการปฏิบัติตนให้เกิดความปลอดภัย อาทิ การตรวจสอบความมั่นคงแข็งแรงของที่พักอาศัย การป้องกันอันตรายจากกรณีฟ้าผ่า และกรณีต้นไม้ หรือสิ่งปลูกสร้างที่ไม่มั่นคงแข็งแรงล้มทับ พร้อมทั้งแจ้งช่องทางการขอรับความช่วยเหลือจากภาครัฐ ตลอดจนมาตรการในการดูแลประชาชน ผ่านช่องทางการสื่อสารต่าง ๆ ที่ประชาชนสามารถเข้าใจและเข้าถึงได้ง่าย

2. ด้านการเผชิญเหตุ

เมื่อเกิดหรือคาดว่าจะเกิดสถานการณ์วาทภัยจากพายุฤดูร้อน ให้ดำเนินการตามแนวทาง ดังนี้

2.1 ให้เร่งสำรวจความเสียหายและดำเนินการให้ความช่วยเหลือผู้ประสบภัย ตามกฎ ระเบียบ และหลักเกณฑ์ที่เกี่ยวข้อง

2.2 กรณีบ้านเรือนประชาชนได้รับความเสียหายให้แบ่งมอบภารกิจ พื้นที่รับผิดชอบ และบูรณาการหน่วยงาน เพื่อจัดทีมปฏิบัติการเร่งเข้าซ่อมแซมบ้านเรือนประชาชนโดยเร่งด่วน

2.3 กรณีป้ายโฆษณา สิ่งก่อสร้าง ไม้ยืนต้น หรือโครงสร้างพื้นฐาน โดยเฉพาะระบบไฟฟ้าได้รับความเสียหายให้ประสานหน่วยงานที่เกี่ยวข้อง เร่งเข้าดำเนินการแก้ไขไม่ให้กีดขวางพื้นที่สาธารณะ และซ่อมแซมให้สามารถกลับมาใช้งานได้ตามปกติโดยเร็ว

2.4 เมื่อเกิดสถานการณ์วาตภัยจากพายุฤดูร้อนขึ้นในพื้นที่ ให้กองอำนวยการป้องกันและบรรเทาสาธารณภัยกรุงเทพมหานครสรุปสถานการณ์และรายงานให้กระทรวงมหาดไทยทราบผ่านกองอำนวยการป้องกันและบรรเทาสาธารณภัยกลางโดยเร็ว

7.4 รัฐมนตรีว่าการกระทรวงมหาดไทยในฐานะผู้บัญชาการป้องกันและบรรเทาสาธารณภัยแห่งชาติ ได้มีข้อสั่งการเมื่อวันที่ 11 ม.ค. 67 สั่งการให้กองอำนวยการป้องกันและบรรเทาสาธารณภัยจังหวัดเตรียมการป้องกันและแก้ไขปัญหาภัยแล้ง ปี 2567 ดังนี้

ด้วยกองบัญชาการป้องกันและบรรเทาสาธารณภัยแห่งชาติได้ติดตามสภาพอากาศร่วมกับกรมอุตุนิยมวิทยา คาดการณ์ว่าระหว่างเดือนธันวาคม 2566 - กุมภาพันธ์ 2567 ว่าปริมาณฝนรวมบริเวณประเทศไทยตอนบนส่วนใหญ่จะใกล้เคียงค่าปกติ ส่วนภาคใต้ปริมาณฝนรวมจะน้อยกว่าค่าปกติ อุณหภูมิเฉลี่ยของประเทศ สูงกว่าค่าปกติ ประมาณ 1.0 - 1.5 องศาเซลเซียส (ค่าปกติ 31.8 องศาเซลเซียส) และคาดว่าจะเข้าสู่ฤดูร้อน ตั้งแต่ประมาณกลางเดือนกุมภาพันธ์เป็นต้นไป

เพื่อให้การเตรียมการป้องกันและแก้ไขปัญหาภัยแล้ง ปี 2567 เป็นไปอย่างมีประสิทธิภาพสอดคล้องกับมาตรการรองรับฤดูแล้ง ปี 2566/2567 ตามมติคณะกรรมการทรัพยากรน้ำแห่งชาติ (กนช.) เมื่อวันที่ 26 ตุลาคม 2566 จึงให้กองอำนวยการป้องกันและบรรเทาสาธารณภัยจังหวัด ดำเนินการตามแนวทาง ดังนี้

1. จัดตั้งคณะทำงานติดตามสถานการณ์ภายใต้กองอำนวยการป้องกันและบรรเทาสาธารณภัยจังหวัด ทำหน้าที่เฝ้าระวัง ติดตามข้อมูลสภาพอากาศ สภาพน้ำท่า ปริมาณฝน และปริมาณน้ำในแหล่งเก็บน้ำ พร้อมทั้งวิเคราะห์และประเมินสถานการณ์ที่อาจส่งผลให้เกิดภัยแล้งในพื้นที่ เพื่อเป็นข้อมูลประกอบการตัดสินใจต่อผู้ว่าราชการจังหวัด ในการสั่งการหน่วยงานตามแผนเผชิญเหตุภัยแล้งดำเนินการป้องกันและแก้ไขปัญหาภัยแล้งได้ทันทั่วถึง

2. ทบทวนและจัดทำแผนเผชิญเหตุภัยแล้งของจังหวัดให้สอดคล้อง และเหมาะสมกับสถานการณ์ในพื้นที่ โดยให้ความสำคัญกับการจัดทำและนำข้อมูลพื้นที่เสี่ยงภัยแล้ง มาใช้ประกอบในการกำหนดหน่วยงานการแบ่งมอบพื้นที่ และมอบหมายภารกิจในการป้องกันและแก้ไขปัญหาภัยแล้งให้ครอบคลุมถึงระดับอำเภอ ตำบล หมู่บ้าน/ชุมชน

3. สำรวจพื้นที่หมู่บ้าน/ชุมชน ที่เคยเกิดปัญหากรณีขาดแคลนน้ำเพื่อการอุปโภคบริโภคเป็นประจำ ตลอดจนพื้นที่อื่นๆ ที่ในห้วงฤดูฝนมีปริมาณฝนตกน้อย จนไม่สามารถเก็บกักน้ำในห้วงที่ผ่านมาได้ พร้อมทั้งประสานการปฏิบัติร่วมกับหน่วยงานของกรมชลประทาน การประปาส่วนภูมิภาค ศูนย์ป้องกันและบรรเทาสาธารณภัยเขต และหน่วยงานที่เกี่ยวข้อง ในการกำหนดแผนปฏิบัติการป้องกันและแก้ไขปัญหาในพื้นที่ดังกล่าวให้ชัดเจน

4. วางแผนการบริหารจัดการน้ำ โดยใช้กลไกของคณะกรรมการ/คณะอนุกรรมการของจังหวัด ในการกำหนดแนวทางการใช้น้ำในลักษณะต่าง ๆ ทั้งกรณีน้ำเพื่อการอุปโภคบริโภค การรักษาระบบนิเวศ การเกษตร และอุตสาหกรรม รวมทั้งกำหนดแนวทางการระบายและกักเก็บน้ำไว้ใช้ประโยชน์ในแหล่งน้ำขนาดต่างๆ ให้เพียงพอ

5. การจัดสรรน้ำเพื่อการเกษตร ให้ดำเนินการตามแนวทางการป้องกันและบรรเทาสาธารณภัย ด้านการเกษตรในช่วงฤดูแล้ง ปี 2566/2567 ของกระทรวงเกษตรและสหกรณ์ พร้อมทั้งกำหนดมาตรการรองรับในพื้นที่เฝ้าระวังเสี่ยงขาดแคลนน้ำ โดยเฉพาะกรณีพืชที่มีความสำคัญทางเศรษฐกิจ รวมถึงประสานกรมฝนหลวง และการบินเกษตร ปฏิบัติการฝนหลวงในพื้นที่เกษตร เมื่อสภาวะอากาศเอื้ออำนวย เพื่อกักเก็บน้ำเพิ่มเติมในแหล่งน้ำต่างๆ ให้ได้มากที่สุด

6. เตรียมความพร้อมกำลังเจ้าหน้าที่และเครื่องจักรเครื่องมือของหน่วยงานฝ่ายพลเรือนหน่วยทหาร องค์การปกครองส่วนท้องถิ่น ให้อยู่ในสภาพพร้อมใช้งานในพื้นที่ไว้เป็นการล่วงหน้า โดยจัดชุดปฏิบัติการเคลื่อนที่เร็ว เพื่อให้ความช่วยเหลือประชาชนในพื้นที่เสี่ยงภัยแล้งได้ตลอด 24 ชั่วโมง และให้ฝ่ายปกครองร่วมกับฝ่ายทหาร ตำรวจ ในพื้นที่ สอดส่อง ทำความเข้าใจ และให้ความช่วยเหลือประชาชนที่ประสบปัญหาความเดือดร้อน โดยเฉพาะ กรณีการขาดแคลนน้ำเพื่อการอุปโภคบริโภคและน้ำเพื่อการเกษตร รมัตรีวังอย่าให้เกิดปัญหาจากกรณีการแย่งชิงน้ำ หรือการนำประเด็นการขาดแคลนน้ำมาใช้จัดตั้งกลุ่มมวลชนเพื่อสร้างสถานการณ์ความขัดแย้ง

7. สร้างการรับรู้ให้กับประชาชน ภาคส่วนต่าง ๆ มีความเข้าใจถึงสถานการณ์น้ำในพื้นที่ และมาตรการ บริหารจัดการน้ำของภาครัฐ เพื่อให้เกิดความร่วมมือในการใช้น้ำอย่างประหยัด โดยเชิญชวนประชาชนจิตอาสาในพื้นที่ มีส่วนร่วมในการซ่อมสร้าง บำรุงรักษาภาชนะเก็บน้ำ แหล่งกักเก็บน้ำขนาดเล็ก เพื่อให้ชุมชนได้ใช้ประโยชน์ อย่างมีประสิทธิภาพ

8. รายงานผลการเตรียมการป้องกันและแก้ไขปัญหายุ่งยาก ปี พ.ศ. 2567 สถานการณ์ภัยแล้ง และการให้ความช่วยเหลือในพื้นที่ ให้กระทรวงมหาดไทยทราบ ผ่านกองอำนวยการป้องกันและบรรเทา สาธารณภัยกลางอย่างต่อเนื่อง

8. ข้อเสนอการอธิบดีกรมป้องกันและบรรเทาสาธารณภัย/ผู้อำนวยการกลาง

8.1 ด้วยกองอำนวยการป้องกันและบรรเทาสาธารณภัยกลางร่วมกับกรมอุตุนิยมวิทยา ได้เฝ้าระวัง และติดตามสถานการณ์การเกิดแผ่นดินไหวในประเทศไทยและบริเวณพื้นที่ใกล้เคียง ปัจจุบันการเกิดแผ่นดินไหว มีความถี่เพิ่มมากขึ้น ซึ่งมีเหตุการณ์แผ่นดินไหวครั้งสำคัญ เมื่อวันที่ 17 พฤศจิกายน 2566 ขนาด 6.4 ศูนย์กลางบริเวณประเทศเมียนมา แรงสั่นสะเทือนส่งผลให้รู้สึกสั่นไหวได้ในหลายพื้นที่ โดยเฉพาะในบริเวณ ที่มีรอยเลื่อนมีพลังพาดผ่าน แรงสั่นสะเทือนรู้สึกได้จากอาคารสูงในกรุงเทพมหานคร ตลอดจนมีรายงานความเสียหาย เกิดรอยร้าวของอาคารบ้านเรือนประชาชนและอาคารสาธารณะหลายแห่ง

เพื่อเป็นการเตรียมความพร้อมรับสถานการณ์แผ่นดินไหว รวมทั้งเพื่อให้การช่วยเหลือและบรรเทา ความเดือดร้อนแก่ผู้ประสบภัยเป็นไปอย่างมีประสิทธิภาพ จึงให้กองอำนวยการป้องกันและบรรเทาสาธารณภัยจังหวัด ดำเนินการ ดังนี้

1. เฝ้าระวังและติดตามสถานการณ์การเกิดแผ่นดินไหวจากหน่วยงานด้านการพยากรณ์ อย่างใกล้ชิด อาทิ กรมอุตุนิยมวิทยา กรมป้องกันและบรรเทาสาธารณภัย ฯลฯ รวมทั้งวิเคราะห์ และประเมินความเสี่ยงของจังหวัด เพื่อเสนอต่อผู้อำนวยการแต่ละระดับในการสั่งการเตรียมความพร้อมรับสถานการณ์ภัยจากแผ่นดินไหวที่อาจเกิดขึ้น ให้สอดคล้องกับความเสี่ยงภัยในพื้นที่

2. สร้างการรับรู้แก่ประชาชน รณรงค์และประชาสัมพันธ์ผ่านช่องทางการสื่อสารทุกช่องทาง ทั้งที่เป็นทางการและไม่เป็นทางการ เช่น สื่อสังคมออนไลน์ วิทยุชุมชน หอกระจายข่าวประจำหมู่บ้าน เครือข่าย อาสาสมัคร อปพร. มีสเตอร์เตือนภัย กำนัน ผู้ใหญ่บ้าน ฯลฯ เพื่อให้ประชาชนได้รับทราบข่าวสารจากทางราชการ อย่างต่อเนื่องและทั่วถึง ตลอดจนเสริมสร้างความตระหนักรู้เกี่ยวกับการป้องกันและการปฏิบัติตนอย่างถูกต้อง ปลอดภัยจากภัยแผ่นดินไหว

3. กำชับให้ฝ่ายปกครองและองค์การปกครองส่วนท้องถิ่นในพื้นที่ดำเนินการตรวจสอบความมั่นคง แข็งแรงของอาคาร ป้ายโฆษณา สิ่งก่อสร้าง เขื่อน ฝาย อ่าง และคันกั้นน้ำ รวมทั้งสถานที่ท่องเที่ยวทางธรรมชาติ หากพบความไม่ปลอดภัยให้แจ้งเจ้าพนักงานตามกฎหมายที่เกี่ยวข้องตรวจสอบ ปรับปรุงและแก้ไขให้เกิดความมั่นคง แข็งแรง ปลอดภัยตามอำนาจหน้าที่โดยเร็ว

4. ทบสวนและปรับปรุงแผนเผชิญเหตุภัยจากแผ่นดินไหวจังหวัด โดยให้ความสำคัญกับการจัดทำรายละเอียดในประเด็น ดังนี้

- 1) พื้นที่เสี่ยงแผ่นดินไหว พื้นที่ที่คาดว่าจะได้รับผลกระทบ ระบบสาธารณูปโภค อาคารสาธารณะในพื้นที่เสี่ยง
- 2) รายการเครื่องมือ วัสดุ อุปกรณ์ เครื่องจักรกลสาธารณภัยของหน่วยงานต่าง ๆ
- 3) การกำหนดจุด/พื้นที่ปลอดภัยประจำหมู่บ้าน/ชุมชน แผนรองรับการอพยพประชาชนและสถานที่จัดตั้งศูนย์พักพิงชั่วคราว
- 4) กำหนดบทบาทภารกิจ การแบ่งมอบพื้นที่ และกำหนดหน่วยงานรับผิดชอบให้ชัดเจน พร้อมทั้งให้มีการซักซ้อมแนวทางการปฏิบัติตามแผนเผชิญเหตุภัยจากแผ่นดินไหวจังหวัดร่วมกับหน่วยงานที่เกี่ยวข้อง เพื่อสร้างความเข้าใจถึงกลไกการปฏิบัติงานร่วมกัน หรือฝึกการป้องกันและบรรเทาสาธารณภัย เพื่อรองรับภัยจากแผ่นดินไหว โดยให้พิจารณาตามความเหมาะสม

5. เตรียมความพร้อมของเครื่องมือ อุปกรณ์ เครื่องจักรกลสาธารณภัย และกำลังเจ้าหน้าที่ ให้พร้อมปฏิบัติการออกช่วยเหลือประชาชนได้ตลอด 24 ชั่วโมง

6. หากเกิดสถานการณ์ภัยจากแผ่นดินไหว ให้ดำเนินการตามแผนการป้องกันและบรรเทาสาธารณภัยจังหวัด และแผนเผชิญเหตุภัยจากแผ่นดินไหวจังหวัด โดยจัดตั้งศูนย์บัญชาการเหตุการณ์จังหวัด อำเภอ และศูนย์ปฏิบัติการฉุกเฉินท้องถิ่น เพื่อเป็นศูนย์ควบคุม สั่งการ และอำนวยความสะดวกในการระดมสรรพกำลัง ประสานการปฏิบัติระหว่างหน่วยงานต่าง ๆ ที่เกี่ยวข้อง พร้อมทั้งเร่งให้ความช่วยเหลือประชาชน โดยเฉพาะด้านการดำรงชีพ เพื่อบรรเทาความเดือดร้อนของผู้ประสบภัยในเบื้องต้น ตลอดจนเร่งสำรวจความเสียหายด้านต่าง ๆ ทั้งบ้านเรือนประชาชน โครงสร้างพื้นฐานและสิ่งสาธารณประโยชน์ เพื่อซ่อมแซมให้กลับสู่สภาวะปกติโดยเร็ว

8.2 ด้วยกรมอุตุนิยมวิทยา คาดหมายลักษณะอากาศในช่วงฤดูร้อนของประเทศไทย ปี 2567 โดยทั่วไป ลักษณะอากาศจะร้อนอบอ้าว และมีอากาศร้อนจัดในหลายพื้นที่ ในช่วงกลางเดือนมีนาคมถึงต้นเดือนพฤษภาคม จะมีอากาศร้อนจัดต่อเนื่องเป็นเวลานาน สภาพอากาศแห้งแล้ง เอื้ออำนวยต่อการเกิดอัคคีภัยได้ง่ายและเพิ่มความเสี่ยงต่อการเจ็บป่วยและเสียชีวิตที่มีสาเหตุมาจากอากาศร้อน ประกอบกับในช่วงเดือนเมษายน เป็นช่วงวันหยุดยาว เนื่องจากประเพณีสงกรานต์ ประชาชนนิยมเดินทางกลับภูมิลำเนาและเดินทางไปท่องเที่ยวในสถานที่ต่างๆ มีการเล่นสาดน้ำ ทำกิจกรรมกลางแจ้งที่อาจส่งผลให้เกิดอุบัติเหตุต่างๆ เช่น อุบัติเหตุจากการจราจรทางน้ำ อุบัติเหตุทางถนน การจมน้ำ ฯลฯ รวมถึงอันตรายจากอากาศร้อน อาทิ โรคลมแดด (Heatstroke)

เพื่อเป็นการป้องกันอันตรายจากอุบัติเหตุและผลกระทบจากอากาศร้อนในช่วงฤดูร้อน ปี 2567 จึงให้ กองอำนาจการป้องกันและบรรเทาสาธารณภัยจังหวัด และกรุงเทพมหานคร ดำเนินการตามแนวทาง ดังนี้

1. รมรณรงค์ ประชาสัมพันธ์ เน้นการสื่อสารเชิงรุก ผ่านสื่อประชาสัมพันธ์และสื่อสังคมออนไลน์อย่างต่อเนื่อง เพื่อสร้างการรับรู้ให้ประชาชนมีความเข้าใจถึงสถานการณ์ และแนวทางการปฏิบัติตนให้เกิดความปลอดภัย ดังนี้

1.1 สร้างการรับรู้ให้ประชาชนเข้าใจถึงภัยอันตรายที่เกิดจากอัคคีภัย ซึ่งมักมีสาเหตุจากความประมาท เลินเล่อ ขาดความระมัดระวัง การทิ้งบ้านเรือนไว้โดยไม่มีผู้ดูแล รวมทั้งรณรงค์ให้ประชาชนตระหนักถึงกรณีอัคคีภัยที่เกิดจากไฟฟ้าลัดวงจรที่มักเกิดอยู่บ่อยครั้งในช่วงสภาพอากาศแห้งแล้ง โดยให้หมั่นตรวจสอบและควรเปลี่ยนอุปกรณ์เครื่องใช้ไฟฟ้า สายไฟที่มีสภาพเก่าหรือชำรุด เพื่อลดความเสี่ยงของการเกิดอัคคีภัย

1.2 ในช่วงที่อากาศร้อนถึงร้อนจัด ขอให้หลีกเลี่ยงการทำกิจกรรมกลางแจ้งในสภาพอากาศที่ร้อนจัด ต่อเนื่องเป็นเวลานาน โดยเฉพาะกลุ่มเสี่ยงและกลุ่มเปราะบาง ได้แก่ เด็กเล็ก ผู้สูงอายุ ผู้ที่มีโรคประจำตัว และผู้ที่ทำงานหรือทำกิจกรรมกลางแจ้ง ควรดื่มน้ำเปล่าให้มากเพียงพอ สวมใส่เสื้อผ้าที่ระบายความร้อนได้ดี หลีกเลี่ยงการดื่มเครื่องดื่มแอลกอฮอล์ในช่วงอากาศร้อนเนื่องจากอาจทำให้เกิดภาวะร่างกายขาดน้ำได้

1.3 ในช่วงเทศกาลสงกรานต์ ขอให้ระมัดระวังการเกิดอุบัติเหตุจากการเล่นสาดน้ำหรือการทำกิจกรรมทางน้ำ อาทิ การสาดน้ำใส่ผู้ที่ขับขีรถจักรยานยนต์มาด้วยความเร็ว การใช้ปืนฉีดน้ำแรงดันสูงใส่จุดบอบบางของร่างกาย การทำกิจกรรมทางน้ำโดยไม่สวมใส่เสื้อชูชีพ/เสื้อชูชีพตัว รวมถึงขอให้หลีกเลี่ยงการเล่นสาดน้ำในสภาพอากาศที่ร้อนจัดต่อเนื่องเป็นเวลานาน ตลอดจนการใช้รถใช้ถนนให้ปฏิบัติตามกฎจราจรอย่างเคร่งครัดเพื่อลดอุบัติเหตุทางถนน โดยเฉพาะในช่วงที่ประชาชนมีการเดินทางกลับภูมิลำเนาและเดินทางไปท่องเที่ยวเป็นจำนวนมาก

2. กำชับให้อำนาจการแต่ละระดับ เตรียมความพร้อมเจ้าหน้าที่ วัสดุ อุปกรณ์เครื่องจักรกลสาธารณภัยให้พร้อมปฏิบัติงาน พร้อมทั้งประสานการปฏิบัติกับหน่วยงานด้านการแพทย์และสาธารณสุข องค์การสาธารณสุขจัดชุดปฏิบัติการกู้ชีพ กู้ภัย ประจำจุดเสี่ยง เพื่อเฝ้าระวัง และพร้อมให้ความช่วยเหลือประชาชน โดยเฉพาะบริเวณพื้นที่จัดงานที่มีการรวมตัวของประชาชนเป็นจำนวนมากตลอดจนบริเวณแหล่งน้ำที่ประชาชนนิยมไปเที่ยว

3. หากเกิดอัคคีภัย อุบัติภัยหรือสาธารณภัยอื่นที่มีผลกระทบต่อประชาชนจำนวนมากให้ดำเนินการตามแผนการป้องกันและบรรเทาสาธารณภัยจังหวัด และประสานการปฏิบัติกับกองอำนาจการป้องกันและบรรเทาสาธารณภัยกลางทันที

9. สภาพน้ำในอ่างเก็บน้ำ (ข้อมูลกรมชลประทาน วันที่ 5 พ.ค. 67)

อ่างเก็บน้ำ	ความจุที่ รณก. (ล้าน ม ³)	ปริมาตรน้ำในอ่างฯ		ปริมาตรน้ำใช้การได้		ปริมาตรน้ำไหลลงอ่างฯ		ปริมาตรน้ำระบาย		ปริมาตร น้ำรับได้ อีก (ล้าน ม ³)
		ปริมาตร (ล้าน ม ³)	%น้ำเก็บ กัก	ปริมาตร (ล้าน ม ³)	% น้ำ ใช้การ	วันนี้ (ล้าน ม ³)	เมื่อวาน (ล้าน ม ³)	วันนี้ (ล้าน ม ³)	เมื่อวาน (ล้าน ม ³)	
1. ภูมิพล (ตก)	13,462	6,544	49	2,744	28	0.00	0.00	30.00	30.00	6,918
2. สิริกิติ์ (อด)	9,510	4,068	43	1,218	18	1.43	1.24	15.30	15.14	5,442
3. แม่งัดสมบูรณ์ชล (ขม)	265	155	59	143	57	0.00	0.00	1.24	1.55	110
4. แม่งวดอุดมธารา (ขม)	263	128	49	114	46	0.02	0.00	1.20	1.18	135
5. กิวลม (ลป)	106	51	48	48	47	0.19	0.19	0.14	0.14	55
6. กิวคอบมา (ลป)	170	52	31	46	28	0.00	0.00	0.10	0.10	118
7. แควน้อยบำรุงแดน (พล)	939	275	29	232	26	0.18	0.16	2.59	2.59	664
8. แม่มอก (ลป)	110	35	31	19	20	0.00	0.04	0.04	0.04	75
9. ห้วยหลวง (อด)	136	53	39	46	36	0.00	0.00	0.11	0.11	83
10. น้ำอูน (สน)	520	253	49	208	44	0.83	0.00	0.00	0.00	267
11. น้ำพุง (สน)	165	49	30	40	26	0.00	0.00	0.63	0.61	116
12. จุฬารัตน์ (ขย)	164	53	32	16	12	0.19	0.30	0.99	0.57	111
13. อุบลรัตน์ (ขก)	2,431	961	40	379	20	0.00	0.00	5.07	4.99	1,470
14. ลำปาว (กส)	1,980	757	38	657	35	0.00	0.00	5.46	5.52	1,223
15. ลำตะคอง (นม)	314	106	34	83	29	0.00	0.00	0.26	0.26	208
16. ลำพระเพลิง (นม)	155	82	53	81	52	0.00	0.07	0.00	0.00	73
17. มูลบन (นม)	141	56	40	49	37	0.00	0.00	0.08	0.08	85
18. ลำแฉะ (นม)	275	100	36	93	35	0.00	0.00	0.12	0.12	175
19. ลำนางรอง (บร)	121	62	51	58	49	0.06	0.00	0.00	0.03	59
20. สิรินคร (อบ)	1,966	1,074	55	243	21	0.30	0.00	1.44	3.90	892
21. ป่าสักชลสิทธิ์ (ลป)	960	135	14	132	14	0.00	0.00	3.46	3.46	825
22. ทับเสลา (อน)	160	65	40	48	33	0.00	0.00	0.10	0.10	95
23. กระเสียว (สพ)	299	58	19	18	7	0.22	0.00	0.05	0.05	241

อ่างเก็บน้ำ	ความจุที่ รณก. (ล้าน ม ³)	ปริมาณน้ำในอ่างฯ		ปริมาณน้ำที่ใช้การได้		ปริมาณน้ำไหลลงอ่างฯ		ปริมาณน้ำระบาย		ปริมาตร น้ำรับได้ อีก (ล้าน ม ³)
		ปริมาตร (ล้าน ม ³)	%น้ำเก็บ กัก	ปริมาตร (ล้าน ม ³)	% น้ำ ใช้การ	วันนี้ (ล้าน ม ³)	เมื่อวาน (ล้าน ม ³)	วันนี้ (ล้าน ม ³)	เมื่อวาน (ล้าน ม ³)	
24. ศรีนครินทร์ (กจ)	17,745	12,864	72	2,599	35	2.59	0.00	19.00	18.01	4,881
25. วชิราลงกรณ (กจ)	8,860	5,044	57	2,032	35	0.00	0.00	17.06	17.04	3,816
26. ชุนด่านปราการชล (นย)	224	42	19	37	17	0.00	0.00	0.44	0.25	182
27. คลองสี่ด (ฉช)	420	42	10	12	3	0.00	0.00	0.16	0.16	378
28. บางพระ (ชบ)	117	42	36	30	29	0.00	0.09	0.39	0.38	75
29. หนองปลาไหล (รย)	164	85	52	71	48	0.00	0.16	0.84	0.87	79
30. ประแสร์ (รย)	295	133	45	113	41	0.00	0.00	1.00	0.88	162
31. ฤๅษีเทวี (ปจ)	295	104	35	89	32	0.00	0.00	0.83	0.83	191
32. แก่งกระจาน (พบ)	710	278	39	213	33	0.39	0.13	1.90	1.56	432
33. ปราณบุรี (ปช)	391	92	24	74	20	0.15	0.00	0.29	0.29	299
34. รัชชประภา (สฎ)	5,639	3,731	66	2,380	56	2.01	4.69	10.01	9.89	1,908
35. บางหลวง (ยล)	1,454	1,053	72	777	66	2.54	2.05	6.08	6.05	401
รวมทั้งประเทศ	70,926	38,682	55	15,142	32	11.10	9.12	126.37	126.73	32,244
หมายเหตุ	ปริมาณน้ำที่มากกว่า ร้อยละ 80	ปริมาณน้ำที่น้อยกว่าหรือเท่ากับ ร้อยละ 30		ปริมาณน้ำที่ใช้การได้ น้อยกว่าร้อยละ 30		% น้ำเก็บกัก / ปริมาณน้ำไหลลงอ่างฯ / ปริมาณน้ำระบาย สูงสุด				

*** รณก. ระดับน้ำเก็บกัก

อ่างเก็บน้ำขนาดใหญ่ที่ปริมาณน้ำเก็บกักอยู่ในเกณฑ์มากกว่าร้อยละ 80 ขึ้นไป ไม่มี

อ่างเก็บน้ำขนาดใหญ่ที่ปริมาณน้ำน้อยกว่าหรือเท่ากับร้อยละ 30 ของความจุอ่างฯ จำนวน 7 อ่าง
(แควน้อยบำรุงแดน น้ำพุป่าสักชลสิทธิ์ กระเสียว ชุนด่านปราการชล คลองสี่ด และปราณบุรี)

อ่างเก็บน้ำขนาดใหญ่ที่ปริมาณน้ำที่ใช้การได้อยู่ในเกณฑ์น้อยกว่าร้อยละ 30 ของความจุอ่างฯ
จำนวน 16 อ่าง (ภูมิพล สิริภักดิ์ กิวคอบมา แควน้อยบำรุงแดน แม่มอก น้ำพุ จุฬารัตน์ อุบลรัตน์ ลำตะคอง
สิรินธร ป่าสักชลสิทธิ์ กระเสียว ชุนด่านปราการชล คลองสี่ด บางพระ และปราณบุรี)

10. สถิติอุบัติเหตุทางถนน วันที่ 5 พ.ค. 67 (ข้อมูลจากบริษัทกลางคุ้มครองผู้ประสบภัยจากรถ จำกัด ยังไม่รวมข้อมูล สตช. และ สธ.)

ช่วงเวลา	ผู้เสียชีวิต	ผู้บาดเจ็บ	รวม
4 พ.ค. 67	25	1,796	1,821
1 - 4 พ.ค. 67	139	8,626	8,765
1 ม.ค. - 4 พ.ค. 67	5,287	296,303	301,590

จึงเรียนมาเพื่อโปรดทราบ

ศูนย์อำนวยการบรรเทาสาธารณภัย
กรมป้องกันและบรรเทาสาธารณภัย