



## รายงานสถานการณ์สาธารณภัย

กรมป้องกันและบรรเทาสาธารณภัย กระทรวงมหาดไทย

ศูนย์อำนวยการบรรเทาสาธารณภัย (ส่วนปฏิบัติการ) [www.nirapai.com](http://www.nirapai.com)

โทรสาร 0-2241-7450-6 สายด่วนนิรภัย 1784 Line @1784DDPM



ที่ของข่าว 338/2567

วันที่ 11 มิถุนายน 2567

(เวลา 06.00 น.)

กรมป้องกันและบรรเทาสาธารณภัยขอรายงานสถานการณ์สาธารณภัยประจำวัน ดังนี้

### 1. สถานการณ์สาธารณภัย

#### 1.1 อุทกภัย

จ.จันทบุรี วันที่ 10 มิ.ย. 67 เวลา 03.00 น. เกิดฝนตกหนักทำให้เกิดน้ำไหลหลากในพื้นที่ (ม.1-8) ต.อ่างศิรี (ม.1,3,4,5,6,8,10,11,12) ต.ปัดวี (ม.1,7,8) ต.ฉมัน อ.มะขาม (ม.1-6) ต.มาบไฟ (ม.1,2,3,7,8) ต.ตกพรหม อ.ขลุง เบื้องต้นบ้านเรือนประชาชนได้รับผลกระทบ 357 ครัวเรือน ไม่มีผู้บาดเจ็บและเสียชีวิต โดย ศูนย์.ปภ.เขต 17 จันทบุรี สนง.ปภ.จ. อ่างทอง จันท.ตร. อปท. จิตอาสา อปพร. อาสาสมัคร มูลนิธิ พร้อมหน่วยงานที่เกี่ยวข้องเร่งระบายน้ำออกจากพื้นที่ ปัจจุบันระดับน้ำลดลง



#### 1.2 อัคคีภัย

กรุงเทพมหานคร วันที่ 11 มิ.ย. 67 เวลา 04.08 น. เกิดเหตุเพลิงไหม้ภายในตลาดปลาจตุจักร ถนนกำแพงเพชร 2 แขวงจตุจักร เขตจตุจักร เบื้องต้นเพลิงลุกลไหม้ร้านค้าเสียหาย 10 คูหา ไม่มีผู้ได้รับบาดเจ็บและเสียชีวิต โดย สภ.กทม. สดพ.จตุจักร สดพ.พหลโยธิน จันท.ตร. จิตอาสา อปพร. อาสาสมัคร มูลนิธิ พร้อมหน่วยงานที่เกี่ยวข้องเข้าอำนวยความสะดวกและทำการดับเพลิงจนสงบเวลา 04.37 น. สาเหตุอยู่ระหว่างการสอบสวนของเจ้าหน้าที่

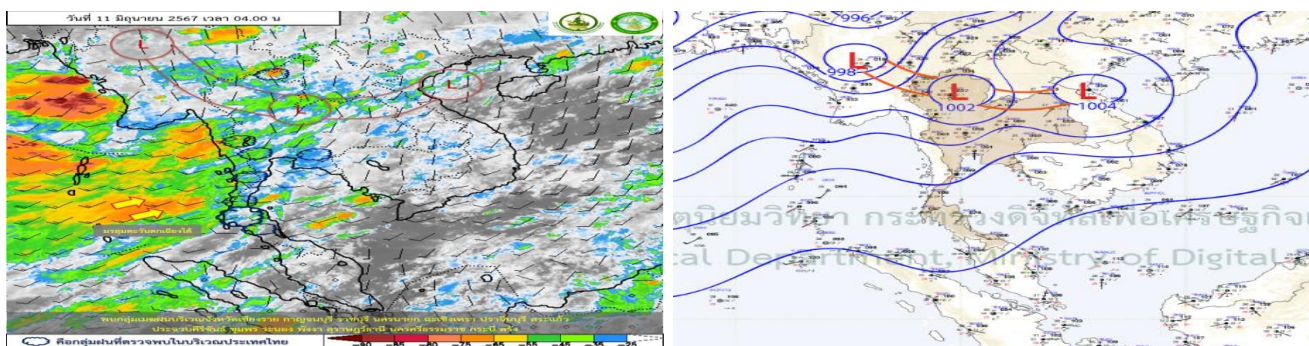


## 2. การคาดการณ์ลักษณะอากาศ

พยากรณ์อากาศกรมอุตุนิยมวิทยา ประจำวันที่ 11 มิ.ย. 67 เวลา 05.00 น.

พยากรณ์อากาศ 24 ชั่วโมงข้างหน้า ร่องมรสุมพาดผ่านภาคเหนือ ภาคตะวันออกเฉียงเหนือตอนบน และประเทศลาว เข้าสู่หย่อมความกดอากาศต่ำบริเวณประเทศเวียดนามตอนบนและอ่าวตังเกี๋ย ประกอบกับมรสุมตะวันตกเฉียงใต้ที่พัดปกคลุมทะเลอันดามัน ประเทศไทย และอ่าวไทยมีกำลังแรงขึ้น ลักษณะเช่นนี้ทำให้ประเทศไทย มีฝนตกหนักบางแห่ง โดยบริเวณภาคเหนือ ภาคกลาง ภาคตะวันออกเฉียงเหนือ และภาคใต้ (ฝั่งตะวันตก) มีฝนตกหนักมากบางพื้นที่ ขอให้ประชาชนในบริเวณดังกล่าวระวังอันตรายจากฝนตกหนักและฝนที่ตกสะสม ซึ่งอาจทำให้เกิดน้ำท่วมฉับพลัน และน้ำป่าไหลหลาก โดยเฉพาะพื้นที่ลาดเชิงเขาใกล้ทางน้ำไหลผ่านและพื้นที่ลุ่มไว้ด้วย

สำหรับคลื่นลมบริเวณทะเลอันดามันตอนบนและอ่าวไทยตอนบนมีกำลังปานกลาง โดยมีคลื่นสูงประมาณ 2 เมตร บริเวณที่มีฝนฟ้าคะนองคลื่นสูงมากกว่า 2 เมตร ขอให้ชาวเรือในบริเวณดังกล่าวเดินเรือด้วยความระมัดระวัง และหลีกเลี่ยงการเดินเรือในบริเวณที่มีฝนฟ้าคะนองไว้ด้วย



## 3. ข้อมูลปริมาณฝนสูงสุดรายภาค เวลา 01.00 น. วันที่ 10 มิ.ย. 67 ถึง เวลา 01.00 น. วันที่ 11 มิ.ย. 67 (ข้อมูลกรมอุตุนิยมวิทยา)

ภาค	จังหวัด	สถานีวัด	อำเภอ/เขต	ปริมาณฝน
เหนือ	น่าน	-	ทุ่งช้าง	65.7 มม.
ตะวันออกเฉียงเหนือ	บึงกาฬ	-	เมืองฯ	97.2 มม.
กลาง	กาญจนบุรี	-	ทองผาภูมิ	40.8 มม.
ตะวันออกเฉียง	ตราด	-	คลองใหญ่	93.0 มม.
ใต้ฝั่งตะวันออกเฉียง	สุราษฎร์ธานี	-	พระแสง	10.3 มม.
ใต้ฝั่งตะวันตก	ระนอง	-	เมืองฯ	108.9 มม.
กรุงเทพฯ และปริมณฑล	-	-	-	-
เกณฑ์ปริมาณน้ำฝน	0.1-10.0 มม. = ฝนเล็กน้อย	10.1-35.0 มม. = ฝนปานกลาง	35.1-90.0 มม. = ฝนหนัก	มากกว่า 90.0 มม. = ฝนหนักมาก

## 4. ข้อมูลอุณหภูมิรายภาค (กรมอุตุนิยมวิทยา ณ วันที่ 11 มิ.ย. 67)

ภาค	อุณหภูมิ ต่ำสุด (°C)	จังหวัด	อุณหภูมิ สูงสุด (°C)	จังหวัด
เหนือ	22.9	ตาก	36.8	อุตรดิตถ์
ตะวันออกเฉียงเหนือ	24.4	สกลนคร	36.1	มหาสารคาม
กลาง	24.2	กาญจนบุรี	35.9	สุพรรณบุรี
ตะวันออกเฉียง	24.9	ตราด	33.8	สระแก้ว
ใต้	24.2	ระนอง	35.7	พัทลุง
กรุงเทพมหานคร/ปริมณฑล	27.4	สมุทรปราการ	34.0	ปทุมธานี

\*\*\* อุณหภูมิยอดดอยต่ำสุด 13.7 องศาเซลเซียส (ยอดดอยอินทนนท์ อ.จอมทอง จ.เชียงใหม่)

## 5. พื้นที่เฝ้าระวังและเตรียมพร้อมรับสถานการณ์

ด้วยสำนักงานทรัพยากรน้ำแห่งชาติ (สทนช.) ได้ติดตามการคาดการณ์สภาพอากาศ พบว่ามรสุมตะวันตกเฉียงใต้พัดปกคลุมทะเลอันดามัน ประเทศไทย และอ่าวไทย ประกอบกับมีหย่อมความกดอากาศต่ำปกคลุมบริเวณชายฝั่งสาธารณรัฐสังคมนิยมเวียดนามตอนบนและอ่าวตังเกี๋ย ทำให้มีฝนตกหนักและฝนตกหนักมากบางพื้นที่บริเวณภาคเหนือ ภาคตะวันออกเฉียงเหนือตอนบน และภาคกลาง โดยมีพื้นที่เฝ้าระวังสถานการณ์น้ำท่วมฉับพลัน น้ำป่าไหลหลาก และน้ำท่วมขัง ระหว่างวันที่ 4-11 มิถุนายน 2567 ดังนี้

**ภาคเหนือ** จังหวัดแม่ฮ่องสอน (อ.เมืองฯ ปางมะผ้า ปาย ชุนยวม แม่ลาน้อย แม่สะเรียง สบเมย) เชียงใหม่ (อ.แม่สาย แม่สรวย พาน เทิง เชียงของ เวียงป่าเป้า) ลำปาง (อ.เกาะคา เถิน แม่พริก วังเหนือ เมืองปาน แจ้ห่ม กาว) พะเยา (อ.เมืองฯ ภูซาง ปง เชียงคำ) น่าน (อ.เมืองฯ ท่งซ่าง ปัว ท่าวังผา แม่จริม เวียงสา) ตาก (อ.เมืองฯ ท่าสองยาง แม่ระมาด แม่สอด พบพระ อุ้มผาง) พิษณุโลก (อ.ชาติตระการ นครไทย วังทอง เนินมะปราง) และเพชรบูรณ์ (อ.เมืองฯ หล่มเก่า เขาค้อ หล่มสัก)

**ภาคตะวันออกเฉียงเหนือ** จังหวัดเลย (อ.นาแห้ว เชียงคาน ด่านซ้าย ปากชม) หนองคาย (อ.เมืองฯ ศรีเชียงใหม่ โพนพิสัย) บึงกาฬ (อ.บุ่งคล้า โศภพิสัย เซกา บึงโขงหลง) อุดรธานี (อ.นาขึง น้ำโสม) ชัยภูมิ (อ.เมืองฯ คอนสาร หนองบัวแดง เทพสถิต) และขอนแก่น (อ.เมืองฯ)

**ภาคกลาง** จังหวัดกาญจนบุรี (อ.เมืองฯ สังขละบุรี ทองผาภูมิ ศรีสวัสดิ์ ไทรโยค ด่านมะขามเตี้ย) ราชบุรี (อ.สวนผึ้ง บ้านคา) เพชรบุรี (อ.แก่งกระจาน หนองหญ้าปล้อง ท่าทาง ชะอำ) ปราจีนบุรี (อ.เมืองฯ ประจันตคาม นาดี) ชลบุรี (อ.เมืองฯ ศรีราชา) ระยอง (อ.เมืองฯ ปลวกแดง นิคมพัฒนา แกลง) จันทบุรี (อ.เมืองฯ เขาคิชฌกูฏ มะขาม ชลุม แหลมสิงห์) และตราด (อ.เมืองฯ เขาสมิง บ่อไร่ เกาะช้าง)

กองอำนวยการป้องกันและบรรเทาสาธารณภัยกลาง (กอปภ.ก.) จึงขอให้จังหวัดติดตามสถานการณ์และแจ้งเตือนประชาชนที่อยู่ในพื้นที่เสี่ยงภัยทราบล่วงหน้า ทั้งนี้ หากมีแนวโน้มจะเกิดสถานการณ์รุนแรงในพื้นที่ให้ถือปฏิบัติตามข้อสั่งการและมาตรการตามหนังสือกองบัญชาการป้องกันและบรรเทาสาธารณภัยแห่งชาติ ด่วนที่สุด ที่ มท (บกปภ) 0624/ว 12 ลงวันที่ 2 พฤษภาคม 2567 และประกาศสำนักงานทรัพยากรน้ำแห่งชาติ ฉบับที่ 6/2567 ลงวันที่ 2 มิถุนายน 2567

และขอให้ศูนย์ป้องกันและบรรเทาสาธารณภัย เขต 2 สุพรรณบุรี เขต 3 ปราจีนบุรี เขต 4 ประจวบคีรีขันธ์ เขต 5 นครราชสีมา เขต 6 ขอนแก่น เขต 7 สกลนคร เขต 8 กำแพงเพชร เขต 9 พิษณุโลก เขต 10 ลำปาง เขต 14 อุดรธานี เขต 15 เชียงราย และ เขต 17 จันทบุรี เพื่อเป็นการเตรียมความพร้อม เฝ้าระวังและติดตามสถานการณ์ รวมทั้งลดผลกระทบ จากสถานการณ์ดังกล่าวอย่างมีประสิทธิภาพ จึงขอให้ศูนย์ป้องกันและบรรเทาสาธารณภัยเขต ดำเนินการ ดังนี้

1. ติดตามข้อมูลสภาวะอากาศ และข่าวสารจากทางราชการอย่างใกล้ชิด เตรียมความพร้อมเครื่องจักรกลสาธารณภัย รถปฏิบัติการ กำลังพล ให้พร้อมสนับสนุนจังหวัดตลอด 24 ชั่วโมง

2. กรณีประเมินสถานการณ์แล้ว คาดว่าจะเกิดสถานการณ์ หรือสถานการณ์ขยายวงกว้างให้มอบหมายบุคลากร ชุดเผชิญสถานการณ์วิกฤต (ERT) พร้อมเครื่องจักรกลสาธารณภัย รถปฏิบัติการไปปฏิบัติหน้าที่ในศูนย์บัญชาการเหตุการณ์จังหวัด ขึ้นการบังคับบัญชาต่อผู้ว่าราชการจังหวัด/ผู้อำนวยการจังหวัดโดยประสานการปฏิบัติกับสำนักงานป้องกันและบรรเทาสาธารณภัยจังหวัด

3. กรณีทรัพยากรเพื่อสนับสนุนในจังหวัดพื้นที่รับผิดชอบไม่เพียงพอ ให้ประสานขอรับการสนับสนุนจากศูนย์ป้องกันและบรรเทาสาธารณภัยเขตใกล้เคียง

## 6. ข้อสั่งการรัฐมนตรีว่าการกระทรวงมหาดไทย/ผู้บัญชาการป้องกันและบรรเทาสาธารณภัยแห่งชาติ

รัฐมนตรีว่าการกระทรวงมหาดไทยในฐานะผู้บัญชาการป้องกันและบรรเทาสาธารณภัยแห่งชาติ ได้มีข้อสั่งการเมื่อวันที่ 7 พ.ค. 67 สั่งการให้กองอำนวยการป้องกันและบรรเทาสาธารณภัยจังหวัด และกองอำนวยการป้องกันและบรรเทาสาธารณภัยกรุงเทพมหานคร เตรียมความพร้อมรับสถานการณ์อุทกภัยในช่วงฤดูฝน ปี 2567 ดังนี้

ด้วยกองบัญชาการป้องกันและบรรเทาสาธารณภัยแห่งชาติได้ติดตามสภาพอากาศร่วมกับกรมอุตุนิยมวิทยา คาดการณ์ว่าในช่วงครึ่งหลังของเดือนพฤษภาคม 2567 จะเริ่มเข้าสู่ฤดูฝน อุณหภูมิจะลดลง มีฝนตกชุกเพิ่มมากขึ้น และอาจมีพายุไซโคลนก่อตัวในทะเลอันดามันหรืออ่าวเบงกอล เคลื่อนเข้ามาใกล้หรือเข้าสู่ทางด้านตะวันตกของประเทศ ซึ่งอาจก่อให้เกิดสภาวะน้ำท่วมฉับพลัน น้ำป่าไหลหลาก รวมถึงน้ำล้นตลิ่งได้

เพื่อให้การเตรียมความพร้อมป้องกัน และแก้ไขปัญหาอุทกภัยตลอดช่วงฤดูฝน ปี 2567 เป็นไปอย่างมีประสิทธิภาพ จึงให้กองอำนวยการป้องกันและบรรเทาสาธารณภัยกรุงเทพมหานคร ดำเนินการให้เป็นไปตามกฎหมายว่าด้วยการป้องกันและบรรเทาสาธารณภัย และแผนที่เกี่ยวข้อง รวมถึงให้สอดคล้องกับมาตรการรับมือฤดูฝน ปี 2567 ของสำนักงานทรัพยากรน้ำแห่งชาติ ดังนี้

### 1. การเตรียมความพร้อม

1.1 เฝ้าระวังติดตามข้อมูลสภาพอากาศ สถานการณ์น้ำ ที่อาจส่งผลให้เกิดอุทกภัยในช่วงฤดูฝน เพื่อใช้เป็นข้อมูลในการวางแผนการเผชิญเหตุ ตลอดจนการประสานการปฏิบัติกับหน่วยงานที่เกี่ยวข้อง และการสื่อสาร แจ้งเตือน ประชาชนให้รับทราบสถานการณ์ที่อาจเกิดขึ้น

1.2 ตรวจสอบพื้นที่เขตชุมชน พื้นที่สำคัญทางเศรษฐกิจ และเส้นทางคมนาคมที่มักเกิดปัญหาน้ำท่วมขังเมื่อฝนตกหนัก พร้อมทั้งเร่งเปิดทางน้ำ โดยการดูแล ขุดลอกท่อระบายน้ำ ทำความสะอาดร่องน้ำ เพื่อเตรียมรองรับน้ำฝน และช่วยเพิ่มประสิทธิภาพการระบายน้ำ

1.3 พื้นที่คู คลอง แหล่งน้ำต่าง ๆ ที่เป็นพื้นที่รองรับน้ำ และเส้นทางระบายน้ำลงสู่แม่น้ำสายต่าง ๆ ให้เร่งกำจัดวัชพืช ขยะ สิ่งกีดขวางทางน้ำอื่น ๆ เพื่อเพิ่มพื้นที่รองรับน้ำให้สามารถรองรับน้ำฝน และน้ำจากท่อระบายน้ำได้อย่างเต็มประสิทธิภาพ

1.4 เตรียมความพร้อมบุคลากร วัสดุอุปกรณ์ เครื่องจักรกลสาธารณภัย เพื่อใช้ในการเผชิญเหตุให้เหมาะสมกับสภาพพื้นที่เสี่ยง ในแต่ละเขตพื้นที่ พร้อมทั้งติดตั้งเครื่องจักรกลสาธารณภัยไว้ในพื้นที่เสี่ยงเป็นการล่วงหน้า อาทิ เครื่องสูบน้ำ เครื่องผลักดันน้ำ โดยให้ประสานการปฏิบัติร่วมกับจังหวัดที่มีพื้นที่ติดต่อกับกรุงเทพมหานคร เพื่อดำเนินการป้องกันและแก้ไขปัญหาพร้อมกันอย่างเป็นระบบ

1.5 เตรียมแผนสำรองในการบูรณาการร่วมกับหน่วยงานที่เกี่ยวข้อง อาทิ การไฟฟ้านครหลวง ตำรวจหน่วยทหาร ตลอดจนประชาชนจิตอาสา ร่วมกับชุดปฏิบัติการของกรุงเทพมหานครอย่างเป็นระบบ เพื่อรองรับการแก้ไขปัญหากรณีฉุกเฉินอื่น ๆ อาทิ กรณีเกิดฝนตกหนัก และส่งผลให้ไฟฟ้าดับ กรณีเครื่องสูบน้ำเกิดการขัดข้องในช่วงโมงเร่งด่วน เป็นต้น

### 2. การเผชิญเหตุ

2.1 เมื่อเกิดฝนตกหนักต่อเนื่องในพื้นที่กรุงเทพมหานคร ให้จัดชุดปฏิบัติการเร่งเข้าตรวจสอบพื้นที่เสี่ยงที่มักเกิดปัญหาน้ำท่วมขังบริเวณผิวการจราจร หรือตามเขตชุมชน พร้อมทั้งทำการแก้ไขปัญหาที่ส่งผลต่อการกีดขวางการระบายน้ำโดยทันที

2.2 หากเกิดกรณีน้ำท่วมขังบนผิวการจราจร ให้บูรณาการการปฏิบัติร่วมกับกองบังคับการตำรวจจราจร หน่วยงานของกระทรวงคมนาคม หน่วยทหาร ประชาชนจิตอาสา เพื่อช่วยอำนวยความสะดวกการจราจร โดยเฉพาะในช่วงโมงเร่งด่วน ตลอดจนให้ความช่วยเหลือผู้ขับขี่ที่อาจประสบปัญหาเครื่องยนต์ดับบนผิวการจราจร ที่น้ำท่วมขัง

2.3 ในช่วงของการเกิดฝนฟ้าคะนอง และฝนตกหนัก ให้กำชับเจ้าหน้าที่ประจำจุดสูบน้ำดำเนินการตามแผนการสูบน้ำอย่างต่อเนื่องหากเกิดปัญหาอุปสรรคระหว่างการปฏิบัติงาน อาทิ เครื่องสูบน้ำขัดข้อง หรือเกิดไฟฟ้าดับในช่วงเวลาดังกล่าว ให้เร่งทำการแก้ไขตามแผนสำรองที่กำหนด และประสานการปฏิบัติร่วมกับชุดปฏิบัติการของการไฟฟ้านครหลวงอย่างใกล้ชิด

2.4 ให้ความสำคัญกับการสร้างการรับรู้กับประชาชนในช่วงเกิดสถานการณ์อุทกภัย ผ่านสื่อมวลชน ตลอดจนสื่อแขนงต่าง ๆ และสื่อสังคมออนไลน์ โดยเฉพาะการสื่อสารให้ประชาชนรับทราบ กรณีเกิดฝนตกหนัก และมีน้ำท่วมขัง การอำนวยความสะดวกในการใช้เส้นทางเพื่อการสัญจรในช่วงช่วงโมงเร่งด่วน เพื่อให้ประชาชนเข้าใจถึงและแนวทางการแก้ไขปัญหาของภาครัฐ

2.5 ให้ประสานการปฏิบัติกับกองอำนวยการป้องกันและบรรเทาสาธารณภัยกลางตามช่องทางที่กำหนด ตลอดช่วงฤดูฝนปี 2567 อย่างใกล้ชิด

## และขอให้กองอำนวยการป้องกันและบรรเทาสาธารณภัยกรุงเทพมหานคร ดำเนินการ ดังนี้

### 1. การเตรียมความพร้อม

1.1 เผื่อระวังติดตามข้อมูลสภาพอากาศ สถานการณ์น้ำ ที่อาจส่งผลให้เกิดอุทกภัยในช่วงฤดูฝน เพื่อใช้เป็นข้อมูลในการวางแผนการเผชิญเหตุ ตลอดจนการประสานการปฏิบัติกับหน่วยงานที่เกี่ยวข้อง และการสื่อสารแจ้งเตือนประชาชนให้รับทราบสถานการณ์ที่อาจเกิดขึ้น

1.2 ตรวจสอบพื้นที่เขตชุมชน พื้นที่สำคัญทางเศรษฐกิจ และเส้นทางคมนาคมที่มักเกิดปัญหาน้ำท่วมขัง เมื่อฝนตกหนัก พร้อมทั้งเร่งเปิดทางน้ำโดยการดูแล ขุดลอกท่อระบายน้ำ ทำความสะอาดร่องน้ำ เพื่อเตรียมรองรับน้ำฝน และช่วยเพิ่มประสิทธิภาพการระบายน้ำ

1.3 พื้นที่คู คลอง แหล่งน้ำต่าง ๆ ที่เป็นพื้นที่รองรับน้ำ และเส้นทางระบายน้ำลงสู่แม่น้ำสายต่าง ๆ ให้เร่งกำจัดวัชพืช ขยะ สิ่งกีดขวางทางน้ำอื่น ๆ เพื่อเพิ่มพื้นที่รองรับน้ำให้สามารถรองรับน้ำฝน และน้ำจากท่อระบายน้ำได้อย่างเต็มประสิทธิภาพ

1.4 เตรียมความพร้อมบุคลากร วัสดุอุปกรณ์ เครื่องจักรกลสาธารณภัย เพื่อใช้ในการเผชิญเหตุ ให้เหมาะสมกับสภาพพื้นที่เสี่ยงในแต่ละเขตพื้นที่ พร้อมทั้งติดตั้งเครื่องจักรกลสาธารณภัยไว้ในพื้นที่เสี่ยงเป็นการล่วงหน้า อาทิ เครื่องสูบน้ำ เครื่องผลักดันน้ำ โดยให้ประสานการปฏิบัติร่วมกับจังหวัดที่มีพื้นที่ติดต่อกับกรุงเทพมหานคร เพื่อดำเนินการป้องกันและแก้ไขปัญหาพร้อมกันอย่างเป็นระบบ

1.5 เตรียมแผนสำรองในการบูรณาการร่วมกับหน่วยงานที่เกี่ยวข้อง อาทิ การไฟฟ้านครหลวง ตำรวจ หน่วยทหาร ตลอดจนประชาชนจิตอาสา ร่วมกับชุดปฏิบัติการของกรุงเทพมหานครอย่างเป็นระบบ เพื่อรองรับการแก้ไขปัญหากรณีฉุกเฉินอื่น ๆ อาทิ กรณีเกิดฝนตกหนัก และส่งผลให้ไฟฟ้าดับ กรณีเครื่องสูบน้ำเกิดการขัดข้องในช่วงโมงเร่งด่วน เป็นต้น

### 2. การเผชิญเหตุ

2.1 เมื่อเกิดฝนตกหนักต่อเนื่องในพื้นที่กรุงเทพมหานคร ให้จัดชุดปฏิบัติการเร่งเข้าตรวจสอบพื้นที่เสี่ยงที่มักเกิดปัญหาน้ำท่วมขังบริเวณผิวการจราจร หรือตามเขตชุมชน พร้อมทั้งทำการแก้ไขปัญหาที่ส่งผลต่อการกีดขวางการระบายน้ำโดยทันที

2.2 หากเกิดกรณีน้ำท่วมขังบนผิวการจราจร ให้บูรณาการการปฏิบัติร่วมกับกองบังคับการตำรวจจราจร หน่วยงานของกระทรวงคมนาคม หน่วยทหาร ประชาชนจิตอาสา เพื่อช่วยอำนวยความสะดวกการจราจร โดยเฉพาะในช่วงโมงเร่งด่วน ตลอดจนให้ความช่วยเหลือผู้ขับขี่ที่อาจประสบปัญหาเครื่องยนต์ดับบนผิวการจราจรที่น้ำท่วมขัง

2.3 ในช่วงของการเกิดฝนฟ้าคะนอง และฝนตกหนัก ให้กำชับเจ้าหน้าที่ประจำจุดสูบน้ำ ดำเนินการตามแผนการสูบน้ำอย่างต่อเนื่องหากเกิดปัญหาอุปสรรคระหว่างการปฏิบัติงาน อาทิ เครื่องสูบน้ำขัดข้องหรือเกิดไฟฟ้าดับในช่วงเวลาดังกล่าว ให้เร่งทำการแก้ไขตามแผนสำรองที่กำหนด และประสานการปฏิบัติร่วมกับชุดปฏิบัติการของการไฟฟ้านครหลวงอย่างใกล้ชิด

2.4 ให้ความสำคัญกับการสร้างการรับรู้กับประชาชนในช่วงเกิดสถานการณ์อุทกภัยผ่านสื่อมวลชน ตลอดจนสื่อแขนงต่าง ๆ และสื่อสังคมออนไลน์ โดยเฉพาะการสื่อสารให้ประชาชนรับทราบ กรณีเกิดฝนตกหนักและมีน้ำท่วมขัง การอำนวยความสะดวกในการใช้เส้นทางเพื่อการสัญจรในช่วงชั่วโมงเร่งด่วน เพื่อให้ประชาชนเข้าใจถึงและแนวทางการแก้ไขปัญหาของภาครัฐ

2.5 ให้ประสานการปฏิบัติกับกองอำนวยการป้องกันและบรรเทาสาธารณภัยกลาง ตามช่องทางที่กำหนดตลอดช่วงฤดูฝนปี 2567 อย่างใกล้ชิด

## 7. สภาพน้ำในอ่างเก็บน้ำ (ข้อมูลกรมชลประทาน วันที่ 10 มิ.ย. 67)

อ่างเก็บน้ำ	ความจุที่ รณก. (ล้าน ม <sup>3</sup> )	ปริมาณน้ำในอ่างฯ		ปริมาณน้ำใช้การได้		ปริมาณน้ำไหลลงอ่างฯ		ปริมาณน้ำระบาย		ปริมาตร น้ำรับได้ อีก (ล้าน ม <sup>3</sup> )
		ปริมาตร (ล้าน ม <sup>3</sup> )	%น้ำเก็บ กัก	ปริมาตร (ล้าน ม <sup>3</sup> )	% น้ำ ใช้การ	วันนี้ (ล้าน ม <sup>3</sup> )	เมื่อวาน (ล้าน ม <sup>3</sup> )	วันนี้ (ล้าน ม <sup>3</sup> )	เมื่อวาน (ล้าน ม <sup>3</sup> )	
1. ภูมิพล (ตก)	13,462	5,823	43	2,023	21	4.95	1.90	23.00	23.00	7,639
2. สิริกิติ์ (อด)	9,510	3,864	41	1,014	15	4.85	9.57	12.07	12.05	5,646
3. แม่จัดสมบุรณ์ชล (ขม)	265	154	58	142	56	0.31	0.61	0.11	0.01	111
4. แม่กวงอุดมธารา (ขม)	263	122	47	108	44	0.17	0.18	0.09	0.10	141
5. กิวลม (ลป)	106	70	66	66	64	0.36	0.45	0.36	0.33	36
6. กิวคอบมา (ลป)	170	58	34	52	32	0.27	0.20	0.00	0.00	112
7. แควน้อยบำรุงแดน (พล)	939	213	23	170	19	1.94	2.44	3.46	3.46	726
8. แม่มอก (ลป)	110	40	37	25	26	0.24	0.00	0.03	0.03	70
9. ห้วยหลวง (อด)	136	50	37	44	34	0.79	0.00	0.11	0.11	86
10. น้ำอูน (สน)	520	278	53	233	49	1.37	5.28	0.00	0.00	242
11. น้ำพุง (สน)	165	31	19	22	14	0.35	0.28	0.31	0.30	134
12. จุฬารัตน์ (ขย)	164	55	34	18	14	0.01	0.15	0.00	0.06	109
13. อุบลรัตน์ (ขก)	2,431	743	31	161	9	0.00	0.12	6.11	6.05	1,688
14. ลำปาว (กส)	1,980	686	35	586	31	2.88	0.00	5.51	5.59	1,294
15. ลำตะคอง (นม)	314	97	31	74	25	0.06	0.03	0.26	0.26	217
16. ลำพระเพลิง (นม)	155	85	55	84	55	0.00	0.06	0.26	0.00	70
17. มูลบन (นม)	141	55	39	48	36	0.00	0.00	0.05	0.05	86
18. ลำแซะ (นม)	275	99	36	92	34	0.00	0.00	0.12	0.12	176
19. ลำนางรอง (บร)	121	61	50	58	49	0.06	0.00	0.00	0.00	60
20. สิรินคร (อบ)	1,966	963	49	132	12	3.16	17.86	2.50	2.50	1,003
21. ป่าสักชลสิทธิ์ (ลป)	960	126	13	123	13	0.23	0.22	1.30	1.30	834
22. ทับเสลา (อน)	160	67	42	50	35	0.04	0.04	0.04	0.04	93
23. กระเสียว (สพ)	299	71	24	31	12	0.06	0.12	0.05	0.05	228
24. ศรีนครินทร์ (กจ)	17,745	12,448	70	2,183	29	9.13	6.06	7.01	7.01	5,297

อ่างเก็บน้ำ	ความจุที่ รณก. (ล้าน ม <sup>3</sup> )	ปริมาณน้ำในอ่างฯ		ปริมาณน้ำใช้การได้		ปริมาณน้ำไหลลงอ่างฯ		ปริมาณน้ำระบาย		ปริมาตร น้ำรับได้ อีก (ล้าน ม <sup>3</sup> )
		ปริมาตร (ล้าน ม <sup>3</sup> )	%น้ำเก็บ กัก	ปริมาตร (ล้าน ม <sup>3</sup> )	% น้ำ ใช้การ	วันนี้ (ล้าน ม <sup>3</sup> )	เมื่อวาน (ล้าน ม <sup>3</sup> )	วันนี้ (ล้าน ม <sup>3</sup> )	เมื่อวาน (ล้าน ม <sup>3</sup> )	
25. วชิราลงกรณ (กจ)	8,860	4,575	52	1,563	27	41.85	20.84	15.14	15.02	4,285
26. ขุนด่านปราการชล (นย)	224	33	15	28	13	0.03	0.03	0.40	0.40	191
27. คลองสิียด (ฉช)	420	78	18	48	12	0.00	0.00	0.16	0.16	342
28. บางพระ (ชบ)	117	41	35	29	28	0.00	0.00	0.29	0.30	76
29. หนองปลาไหล (รย)	164	89	54	75	50	0.41	0.09	0.67	0.68	75
30. ประแสร์ (รย)	295	180	61	160	58	0.22	0.23	0.42	0.43	115
31. นฤปดินทรจินดา (ปจ)	295	84	29	70	25	0.13	0.13	0.58	0.58	211
32. แก่งกระจาน (พบ)	710	248	35	183	28	0.10	0.82	1.21	1.21	462
33. ปราณบุรี (ปช)	391	72	18	55	15	0.11	0.11	0.20	0.20	319
34. รัชชประภา (สฎ)	5,639	3,529	63	2,178	51	0.40	1.33	4.09	5.03	2,110
35. บางหลวง (ยล)	1,454	911	63	635	54	1.40	1.29	5.05	4.95	543
รวมทั้งประเทศ	70,926	36,099	51	12,562	27	75.87	70.45	90.97	91.37	34,827
หมายเหตุ	ปริมาณน้ำที่มากกว่า ร้อยละ 80	ปริมาณน้ำที่น้อยกว่า หรือเท่ากับร้อยละ 30		ปริมาณน้ำที่ใช้การได้ น้อยกว่าร้อยละ 30		% น้ำเก็บกัก / ปริมาณน้ำไหลลงอ่างฯ / ปริมาณน้ำระบาย สูงสุด				

\*\*\* รณก. ระดับน้ำเก็บกัก

อ่างเก็บน้ำขนาดใหญ่ที่ปริมาณน้ำเก็บกักอยู่ในเกณฑ์มากกว่าร้อยละ 80 ขึ้นไป ไม่มี

อ่างเก็บน้ำขนาดใหญ่ที่ปริมาณน้ำน้อยกว่าหรือเท่ากับร้อยละ 30 ของความจุอ่างฯ จำนวน 8 อ่าง  
(แควน้อยบำรุงแดน น้ำพุป่าสักชลสิทธิ์ กระเสี้ยว ขุนด่านปราการชล คลองสิียด นฤปดินทรจินดา และปราณบุรี)

อ่างเก็บน้ำขนาดใหญ่ที่ปริมาณน้ำที่ใช้การได้อยู่ในเกณฑ์น้อยกว่าร้อยละ 30 ของความจุอ่างฯ จำนวน  
19 อ่าง (ภูมิพลสิริกิติ์ แควน้อยบำรุงแดน แม่มอก น้ำพุ จุฬารามณ์ อุบลรัตน์ ลำตะคอง สิรินคร ป่าสักชลสิทธิ์ กระเสี้ยว  
ศรีนครินทร์ วชิราลงกรณ ขุนด่านปราการชล คลองสิียด บางพระ นฤปดินทรจินดา แก่งกระจาน และปราณบุรี)

8. สถิติอุบัติเหตุทางถนน วันที่ 11 มิ.ย. 67 (ข้อมูลจากบริษัทกลางคุ้มครองผู้ประสบภัยจากรถ จำกัด ยังไม่รวมข้อมูล สตช. และ สธ.)

ช่วงเวลา	ผู้เสียชีวิต	ผู้บาดเจ็บ	รวม
10 มิ.ย. 67	46	2,771	2,817
1 - 10 มิ.ย. 67	355	21,830	22,185
1 ม.ค. - 10 มิ.ย. 67	6,554	374,572	381,126

จึงเรียนมาเพื่อโปรดทราบ

ศูนย์อำนวยการบรรเทาสาธารณภัย  
กรมป้องกันและบรรเทาสาธารณภัย