



รายงานสถานการณ์สาธารณภัย

กรมป้องกันและบรรเทาสาธารณภัย กระทรวงมหาดไทย

ศูนย์อำนวยการบรรเทาสาธารณภัย (ส่วนปฏิบัติการ) www.nirapai.com

โทรสาร 0-2241-7450-6 สายด่วนนิรภัย 1784 Line @1784DDPM



ที่ของข่าว 400/2567

วันที่ 10 กรกฎาคม 2567

(เวลา 18.00 น.)

กรมป้องกันและบรรเทาสาธารณภัยขอรายงานสถานการณ์สาธารณภัยประจำวัน ดังนี้

1. สถานการณ์สาธารณภัย

1.1 อุทกภัย

จ.ปราจีนบุรี วันที่ 10 ก.ค. 67 เวลา 13.23 น. เกิดฝนตกหนักทำให้น้ำท่วมในพื้นที่ เขตเทศบาลเมืองหนองกี่ ต.หนองกี่ อ.กบินทร์บุรี เบื้องต้นส่งผลให้น้ำท่วมถนนทางหลวงหมายเลข 304 บริเวณหน้าวัดโคกอุดม และหน้าโรงแรมเอกระวี ไม่มีผู้ได้รับบาดเจ็บและเสียชีวิต โดย สนง.ปภ.จ. อำเภอบพท. จนท.ตร. จิตอาสา อปพร. อาสาสมัคร มูลนิธิ พร้อมหน่วยงานที่เกี่ยวข้องเข้าชุดลอกร่องระบายน้ำ เพื่อเร่งระบายน้ำออกจากพื้นที่ และอำนวยความสะดวกด้านการจราจร ปัจจุบันสถานการณ์คลี่คลายแล้ว



1.2 วาตภัย

จ.สุรินทร์ วันที่ 9 ก.ค. 67 เวลา 19.00 น. เกิดวาตภัยในพื้นที่ ต.โนน ต.หนองหลวง อ.โนนนารายณ์ ต.โชคเหนือ อ.ลำดวน ต.แคน ต.สนม อ.สนม เบื้องต้นบ้านเรือนประชาชนได้รับความเสียหาย 28 หลัง ไม่มีผู้ได้รับบาดเจ็บและเสียชีวิต โดย สนง.ปภ.จ. กพภ. อำเภอบพท. จิตอาสา อปพร. อาสาสมัคร มูลนิธิ พร้อมหน่วยงานที่เกี่ยวข้องเข้าให้การช่วยเหลือแล้ว

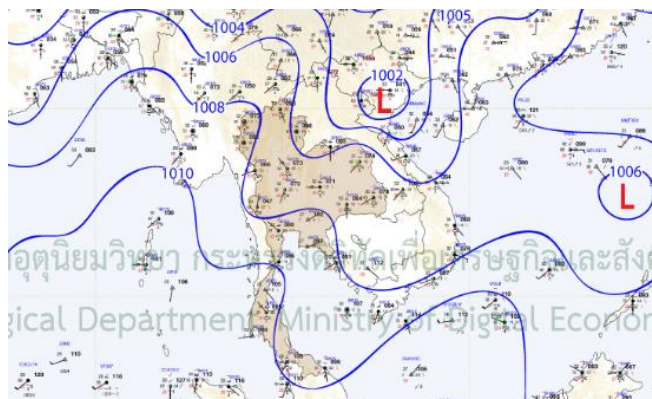
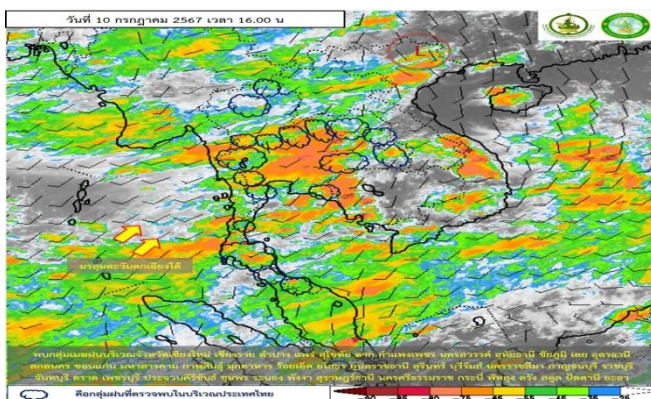


2. การคาดการณ์ลักษณะอากาศ

พยากรณ์อากาศกรมอุตุนิยมวิทยา ประจำวันที่ 10 ก.ค. 67 เวลา 17.00 น.

พยากรณ์อากาศ 24 ชั่วโมงข้างหน้า มรสุมตะวันตกเฉียงใต้พัดปกคลุมทะเลอันดามัน ประเทศไทย และอ่าวไทย ประกอบกับมีหย่อมความกดอากาศต่ำปกคลุมบริเวณประเทศเวียดนามตอนบน ลักษณะเช่นนี้ทำให้ประเทศไทย มีฝนฟ้าคะนอง และมีฝนตกหนักบางแห่ง ขอให้ประชาชนในบริเวณดังกล่าวระวังอันตรายจากฝนตกหนัก ที่อาจจะเกิดขึ้นในระยะนี้ไว้ด้วย

สำหรับบริเวณทะเลอันดามันตอนบนมีคลื่นสูง 1-2 เมตร บริเวณที่มีฝนฟ้าคะนองคลื่นสูงมากกว่า 2 เมตร ส่วนทะเลอันดามันตอนล่างและอ่าวไทย ทะเลมีคลื่นสูงประมาณ 1 เมตร บริเวณที่มีฝนฟ้าคะนองคลื่นสูงมากกว่า 1 เมตร ขอให้ชาวเรือในบริเวณดังกล่าวเดินเรือด้วยความระมัดระวังและหลีกเลี่ยงการเดินทางเรือในบริเวณ ที่มีฝนฟ้าคะนองไว้ด้วย



3. ข้อมูลปริมาณฝนสูงสุดรายภาค เวลา 13.00 น. วันที่ 9 ก.ค. 67 ถึงเวลา 13.00 น. วันที่ 10 ก.ค. 67 (ข้อมูลกรมอุตุนิยมวิทยา)

ภาค	จังหวัด	สถานีวัด	อำเภอ/เขต	ปริมาณฝน
เหนือ	น่าน	ต.ตุ้ไต้	เมืองฯ	46.0 มม.
ตะวันออกเฉียงเหนือ	บึงกาฬ	-	เมืองฯ	55.2 มม.
กลาง	นครสวรรค์	-	ตากฟ้า	27.2 มม.
ตะวันออก	ปราจีนบุรี	-	กบินทร์บุรี	31.2 มม.
ใต้ฝั่งตะวันออก	นครศรีธรรมราช	-	เมืองฯ	54.6 มม.
ใต้ฝั่งตะวันตก	สตูล	-	เมืองฯ	21.8 มม.
กรุงเทพฯ และปริมณฑล	สมุทรปราการ	ท่าอากาศยานสุวรรณภูมิ	บางพลี	23.0 มม.
เกณฑ์ปริมาณน้ำฝน	0.1-10.0 มม. = ฝนเล็กน้อย	10.1-35.0 มม. = ฝนปานกลาง	35.1-90.0 มม. = ฝนหนัก	มากกว่า 90.0 มม. = ฝนหนักมาก

4. ข้อมูลอุณหภูมิรายภาค (กรมอุตุนิยมวิทยา ณ วันที่ 10 ก.ค. 67)

ภาค	อุณหภูมิ ต่ำสุด (°C)	จังหวัด	อุณหภูมิ สูงสุด (°C)	จังหวัด
เหนือ	21.0	ตาก	36.9	ตาก
ตะวันออกเฉียงเหนือ	23.4	เลย	35.2	อุบลราชธานี
กลาง	24.3	กาญจนบุรี	36.6	สุพรรณบุรี
ตะวันออก	25.3	ชลบุรี จันทบุรี	35.0	ปราจีนบุรี สระแก้ว
ใต้	23.7	พัทลุง ปัตตานี	35.4	ปัตตานี
กรุงเทพฯ มหานคร/ปริมณฑล	24.6	สมุทรปราการ	35.0	ปทุมธานี

*** อุณหภูมียอดดอยต่ำสุด 11.0 องศาเซลเซียส (ยอดดอยอินทนนท์ อ.จอมทอง จ.เชียงใหม่)

5. ข้อสั่งการรัฐมนตรีว่าการกระทรวงมหาดไทย/ผู้บัญชาการป้องกันและบรรเทาสาธารณภัยแห่งชาติ

รัฐมนตรีว่าการกระทรวงมหาดไทยในฐานะผู้บัญชาการป้องกันและบรรเทาสาธารณภัยแห่งชาติ ได้มีข้อสั่งการเมื่อวันที่ 7 พ.ค. 67 สั่งการให้กองอำนวยการป้องกันและบรรเทาสาธารณภัยจังหวัด และกองอำนวยการป้องกันและบรรเทาสาธารณภัยกรุงเทพมหานคร เตรียมความพร้อมรับสถานการณ์ อุทกภัยในช่วงฤดูฝน ปี 2567 ดังนี้

ด้วยกองบัญชาการป้องกันและบรรเทาสาธารณภัยแห่งชาติได้ติดตามสภาพอากาศร่วมกับกรมอุตุนิยมวิทยา คาดการณ์ว่าในช่วงครึ่งหลังของเดือนพฤษภาคม 2567 จะเริ่มเข้าสู่ฤดูฝน อุณหภูมิจะลดลง มีฝนตกชุกเพิ่มมากขึ้น และอาจมีพายุไซโคลนก่อตัวในทะเลอันดามันหรืออ่าวเบงกอล เคลื่อนเข้ามาใกล้หรือเข้าสู่ทางด้านตะวันตกของประเทศ ซึ่งอาจก่อให้เกิดสภาวะน้ำท่วมฉับพลัน น้ำป่าไหลหลาก รวมถึงน้ำล้นตลิ่งได้

เพื่อให้การเตรียมความพร้อม ป้องกัน และแก้ไขปัญหาอุทกภัยตลอดช่วงฤดูฝน ปี 2567 เป็นไปอย่างมีประสิทธิภาพ ตามกฎหมายว่าด้วยการป้องกันและบรรเทาสาธารณภัยและแผนที่เกี่ยวข้องรวมถึงให้สอดคล้องกับมาตรการรับมือฤดูฝนปี 2567 ของสำนักงานทรัพยากรน้ำแห่งชาติ ดังนี้

5.1 กองอำนวยการป้องกันและบรรเทาสาธารณภัยจังหวัด ดำเนินการ ดังนี้

1. การเตรียมความพร้อม

1.1 การติดตามสภาพอากาศ ให้จัดตั้งคณะทำงานติดตามสถานการณ์ขึ้นในส่วนอำนวยการของกองอำนวยการป้องกันและบรรเทาสาธารณภัยจังหวัด โดยมีหน่วยงานด้านการพยากรณ์ หน่วยงานด้านการบริหารจัดการน้ำ ตลอดจนฝ่ายปกครองในพื้นที่ ทำหน้าที่ติดตามข้อมูลสภาพอากาศ สถานการณ์น้ำ และเหตุการณ์ที่อาจส่งผลให้เกิดสาธารณภัยในช่วงฤดูฝน รวมทั้งวิเคราะห์ และประเมินสถานการณ์น้ำในพื้นที่ เพื่อใช้เป็นข้อมูลสนับสนุนการตัดสินใจของผู้อำนวยการแต่ละระดับ

1.2 การจัดทำแผนเผชิญเหตุอุทกภัย ให้ทบทวนและปรับปรุงแผนเผชิญเหตุอุทกภัยจังหวัด โดยให้ความสำคัญกับการจัดทำรายละเอียดในประเด็นสำคัญ อาทิ ข้อมูลพื้นที่เสี่ยงอุทกภัยและดินถล่มในระดับหมู่บ้าน/ชุมชน รายการเครื่องมือ วัสดุ อุปกรณ์ เครื่องจักรกลสาธารณภัยของหน่วยงานต่าง ๆ การกำหนดจุด/พื้นที่ปลอดภัย แผนรองรับการอพยพประชาชน และสถานที่จัดตั้งศูนย์พักพิงชั่วคราว การกำหนดบทบาทภารกิจหน่วยงานให้เหมาะสมกับโครงสร้างศูนย์บัญชาการเหตุการณ์จังหวัด กำหนดช่องทางการสื่อสาร และพื้นที่รับผิดชอบให้ชัดเจน พร้อมทั้งให้ซักซ้อมแนวทางการปฏิบัติตามแผนเผชิญเหตุอุทกภัยจังหวัดร่วมกับหน่วยงานที่เกี่ยวข้อง เพื่อเน้นย้ำบทบาท หน้าที่ และสร้างความเข้าใจถึงกลไกการปฏิบัติงานร่วมกัน เมื่อเกิดสถานการณ์อุทกภัย

1.3 การตรวจสอบความมั่นคงแข็งแรงสถานที่ใช้กักเก็บ/กั้นน้ำ อาทิ อ่างเก็บน้ำ ฝ่าย พนังกั้นน้ำ ให้มอบหมายหน่วยงานรับผิดชอบสถานที่ใช้กักเก็บ/กั้นน้ำดังกล่าว หรือสถาบันการศึกษาที่มีศักยภาพ ในการจัดทีมวิศวกรเข้าสำรวจตรวจสอบ ตลอดจนปรับปรุงให้เกิดความมั่นคงแข็งแรง เพื่อสร้างความมั่นใจให้กับประชาชนในพื้นที่ ตลอดจนสามารถรองรับกรณีมีฝนตกหนัก หรือน้ำไหลเข้า/ผ่านในปริมาณมากได้

1.4 การระบายน้ำและการเพิ่มพื้นที่รองรับน้ำ ให้มอบหมายกองอำนวยการป้องกันและบรรเทาสาธารณภัยในแต่ละระดับดำเนินการอย่างเป็นระบบ มีความเชื่อมโยงกัน โดยเฉพาะตามรอยต่อเขตรับผิดชอบที่เป็นเส้นทางน้ำไหลผ่าน วางแผนการติดตั้งเครื่องจักรกลสาธารณภัยในพื้นที่เสี่ยงไว้เป็นการล่วงหน้า โดยเฉพาะพื้นที่เสี่ยงในเขตชุมชน พื้นที่สำคัญทางเศรษฐกิจ และเส้นทางคมนาคมที่มักเกิดอุทกภัยเป็นประจำให้เร่งทำการขุดลอกท่อระบายน้ำ คูตเลน ทำความสะอาดร่องน้ำ สำหรับคู คลอง แหล่งน้ำต่าง ๆ ให้กำจัดวัชพืช ขยะ สิ่งกีดขวางทางน้ำ เพื่อให้สามารถรองรับน้ำฝนและน้ำจากท่อระบายน้ำได้อย่างเต็มประสิทธิภาพ

1.5 การแจ้งเตือนภัย เมื่อมีแนวโน้มการเกิดสถานการณ์จากเหตุอุทกภัย วาตภัย และดินถล่ม ขึ้นในพื้นที่ให้แจ้งเตือนไปยังกองอำนาจการป้องกันและบรรเทาสาธารณภัยในแต่ละระดับเพื่อเตรียมการให้ความช่วยเหลือประชาชนตามแผนเผชิญเหตุอุทกภัยจังหวัด และแจ้งเตือนให้ประชาชนทราบในทุกช่องทาง ทั้งในรูปแบบที่เป็นทางการและไม่เป็นทางการ เพื่อให้ประชาชนรับทราบข้อมูลข่าวสาร ตลอดจนแนวทางการปฏิบัติตนให้เกิดความปลอดภัย ช่องทางการแจ้งข้อมูลและการขอรับการช่วยเหลือจากภาครัฐ

2. การเผชิญเหตุ

เมื่อเกิดหรือคาดว่าจะเกิดสถานการณ์อุทกภัย วาตภัย และดินถล่ม ให้ดำเนินการตามแนวทาง ดังนี้

2.1 ให้จัดตั้งศูนย์บัญชาการเหตุการณ์ระดับจังหวัด อำเภอ และศูนย์ปฏิบัติการฉุกเฉินองค์กรปกครองส่วนท้องถิ่น เพื่อเป็นศูนย์ควบคุม สั่งการ และอำนวยความสะดวก ในการระดมสรรพกำลังและประสานการปฏิบัติระหว่างหน่วยงานต่าง ๆ ทั้งฝ่ายพลเรือน หน่วยทหาร องค์กรปกครองส่วนท้องถิ่น และองค์กรสาธารณกุศล โดยให้แบ่งมอบหน่วยงานรับผิดชอบ ภารกิจ และพื้นที่ปฏิบัติงาน พร้อมทั้งกำหนดช่องทางการสื่อสารระหว่างหน่วยงานให้ชัดเจน

2.2 เมื่อเกิดฝนตกหนักในพื้นที่ ให้มอบหมายฝ่ายปกครอง กำนัน ผู้ใหญ่บ้าน อาสาสมัคร และประชาชนจิตอาสา เผื่อระวังพื้นที่ชุมชน พื้นที่สำคัญทางเศรษฐกิจ สถานที่สำคัญต่าง ๆ อาทิ โรงพยาบาล ศาสนสถาน และร่วมกันกำจัดสิ่งกีดขวางทางน้ำ หากมีกรณีน้ำท่วมขัง สร้างความเดือดร้อนแก่ประชาชน ให้เร่งกำหนดแนวทางการระบายน้ำ พร้อมทั้งสั่งใช้เครื่องจักรกลในพื้นที่ของหน่วยงาน ทั้งฝ่ายพลเรือน หน่วยทหาร และภาคเอกชนที่ได้ขึ้นทะเบียนไว้ เพื่อเร่งระบายน้ำ และเปิดทางน้ำในพื้นที่

2.3 จัดชุดปฏิบัติการเร่งให้ความช่วยเหลือประชาชนที่ประสบภัย โดยเฉพาะด้านการดำรงชีพ ตามวงรอบอย่างต่อเนื่อง อาทิ ความช่วยเหลือด้านอาหาร น้ำดื่ม การรักษาพยาบาล โดยอย่าให้เกิดความซ้ำซ้อน ในการปฏิบัติของแต่ละหน่วยงาน ด้านที่อยู่อาศัย ให้จัดทีมช่างในพื้นที่ โดยบูรณาการทุกหน่วยงานทั้งหน่วยทหาร ตำรวจ หน่วยงานฝ่ายปกครอง สถาบันการศึกษา ตลอดจนประชาชนจิตอาสา เร่งซ่อมแซมบ้านเรือนประชาชนโดยเร็ว และกรณีเส้นทางคมนาคมได้รับความเสียหาย หรือถูกน้ำท่วมจนประชาชนไม่สามารถใช้ยานพาหนะสัญจรได้ ให้จัดเจ้าหน้าที่อำนวยความสะดวกการจราจร แนะนำเส้นทางเลี่ยงที่ปลอดภัย รวมทั้งจัดยานพาหนะที่เหมาะสม อาทิ เรือ รถยกสูง เพื่อให้ความช่วยเหลือประชาชน หลังจากนั้นให้เร่งซ่อมแซมเส้นทางที่ชำรุด/ถูกตัดขาด เพื่อให้ประชาชนสามารถกลับมาใช้ชีวิตได้ตามปกติโดยเร็ว

2.4 ให้รายงานสถานการณ์อุทกภัย วาตภัย และดินถล่ม และผลกระทบที่เกิดขึ้นต่อกองอำนาจการป้องกันและบรรเทาสาธารณภัยกลางตามช่องทางที่กำหนด เพื่อใช้เป็นข้อมูลในการประเมินสถานการณ์ และเสนอความเห็นต่อผู้บัญชาการป้องกันและบรรเทาสาธารณภัยแห่งชาติในการตัดสินใจ สั่งการในเชิงนโยบายต่อไป

5.2 กองอำนาจการป้องกันและบรรเทาสาธารณภัยกรุงเทพมหานคร ดำเนินการ ดังนี้

1. การเตรียมความพร้อม

1.1 เผื่อระวังติดตามข้อมูลสภาพอากาศ สถานการณ์น้ำ ที่อาจส่งผลให้เกิดอุทกภัยในช่วงฤดูฝน เพื่อใช้เป็นข้อมูลในการวางแผนการเผชิญเหตุ ตลอดจนการประสานการปฏิบัติกับหน่วยงานที่เกี่ยวข้อง และการสื่อสารแจ้งเตือนประชาชนให้รับทราบสถานการณ์ที่อาจเกิดขึ้น

1.2 ตรวจสอบพื้นที่เขตชุมชน พื้นที่สำคัญทางเศรษฐกิจ และเส้นทางคมนาคมที่มักเกิดปัญหาน้ำท่วมขังเมื่อฝนตกหนัก พร้อมทั้งเร่งเปิดทางน้ำโดยการขุดเลน ขุดลอกท่อระบายน้ำ ทำความสะอาดร่องน้ำเพื่อเตรียมรองรับน้ำฝน และช่วยเพิ่มประสิทธิภาพการระบายน้ำ

1.3 พื้นที่คู คลอง แหล่งน้ำต่างๆ ที่เป็นพื้นที่รองรับน้ำ และเส้นทางระบายน้ำลงสู่แม่น้ำสายต่าง ๆ ให้เร่งกำจัดวัชพืช ขยะ สิ่งกีดขวางทางน้ำอื่นๆ เพื่อเพิ่มพื้นที่รองรับน้ำให้สามารถรองรับน้ำฝน และน้ำจากท่อระบายน้ำได้อย่างเต็มประสิทธิภาพ

1.4 เตรียมความพร้อมบุคลากร วัสดุอุปกรณ์ เครื่องจักรกลสาธารณภัย เพื่อใช้ในการเผชิญเหตุให้เหมาะสมกับสภาพพื้นที่เสี่ยงในแต่ละเขตพื้นที่ พร้อมทั้งติดตั้งเครื่องจักรกลสาธารณภัยไว้ในพื้นที่เสี่ยงเป็นการล่วงหน้า อาทิ เครื่องสูบน้ำ เครื่องผลักดันน้ำ โดยให้ประสานการปฏิบัติร่วมกับจังหวัดที่มีพื้นที่ติดต่อกับกรุงเทพมหานคร เพื่อดำเนินการป้องกันและแก้ไขปัญหาพร้อมกันอย่างเป็นระบบ

1.5 เตรียมแผนสำรองในการบูรณาการร่วมกับหน่วยงานที่เกี่ยวข้อง อาทิ การไฟฟ้านครหลวง ตำรวจ หน่วยทหาร ตลอดจนประชาชนจิตอาสา ร่วมกับชุดปฏิบัติการของกรุงเทพมหานครอย่างเป็นระบบ เพื่อรองรับการแก้ไขปัญหากรณีฉุกเฉินอื่นๆ อาทิ กรณีเกิดฝนตกหนัก และส่งผลให้ไฟฟ้าดับ กรณีเครื่องสูบน้ำเกิดการขัดข้องในช่วงชั่วโมงเร่งด่วน เป็นต้น

2. การเผชิญเหตุ

2.1 เมื่อเกิดฝนตกหนักต่อเนื่องในพื้นที่กรุงเทพมหานคร ให้จัดชุดปฏิบัติการเร่งเข้าตรวจสอบพื้นที่เสี่ยงที่มักเกิดปัญหาน้ำท่วมขังบริเวณผิวการจราจร หรือตามเขตชุมชน พร้อมทั้งทำการแก้ไขปัญหาที่ส่งผลกระทบต่อภารกิจขจัดการระบายน้ำโดยทันที

2.2 หากเกิดกรณีน้ำท่วมขังบนผิวการจราจร ให้บูรณาการการปฏิบัติร่วมกับกองบังคับการตำรวจจราจร หน่วยงานของกระทรวงคมนาคม หน่วยทหาร ประชาชนจิตอาสา เพื่อช่วยอำนวยความสะดวกการจราจร โดยเฉพาะในช่วงชั่วโมงเร่งด่วน ตลอดจนให้ความช่วยเหลือผู้ขับขี่ที่อาจประสบปัญหาเครื่องยนต์ดับบนผิวจราจรที่น้ำท่วมขัง

2.3 ในช่วงของการเกิดฝนฟ้าคะนอง และฝนตกหนัก ให้กำชับเจ้าหน้าที่ประจำจุดสูบน้ำ ดำเนินการตามแผนการสูบน้ำอย่างต่อเนื่องหากเกิดปัญหาอุปสรรคระหว่างการปฏิบัติงาน อาทิ เครื่องสูบน้ำขัดข้องหรือเกิดไฟฟ้าดับในช่วงเวลาดังกล่าว ให้เร่งทำการแก้ไขตามแผนสำรองที่กำหนด และประสานการปฏิบัติร่วมกับชุดปฏิบัติการของการไฟฟ้านครหลวงอย่างใกล้ชิด

2.4 ให้ความสำคัญกับการสร้างการรับรู้กับประชาชนในช่วงเกิดสถานการณ์อุทกภัยผ่านสื่อมวลชน ตลอดจนสื่อแขนงต่าง ๆ และสื่อสังคมออนไลน์ โดยเฉพาะการสื่อสารให้ประชาชนรับทราบ กรณีเกิดฝนตกหนักและมีน้ำท่วมขัง การอำนวยความสะดวกในการใช้เส้นทางเพื่อการสัญจรในช่วงชั่วโมงเร่งด่วน เพื่อให้ประชาชนเข้าใจถึงและแนวทางการแก้ไขปัญหาของภาครัฐ

2.5 ให้ประสานการปฏิบัติกับกองอำนวยการป้องกันและบรรเทาสาธารณภัยกลาง ตามช่องทางที่กำหนดตลอดช่วงฤดูฝนปี 2567 อย่างใกล้ชิด

6. สภาพน้ำในอ่างเก็บน้ำ (ข้อมูลกรมชลประทาน วันที่ 10 ก.ค. 67)

อ่างเก็บน้ำ	ความจุที่ รณก. (ล้าน ม ³)	ปริมาณน้ำในอ่างฯ		ปริมาณน้ำใช้การได้		ปริมาณน้ำไหลลงอ่างฯ		ปริมาณน้ำระบาย		ปริมาตร น้ำรับได้ อีก (ล้าน ม ³)	
		ปริมาตร (ล้าน ม ³)	%น้ำเก็บ กัก	ปริมาตร (ล้าน ม ³)	% น้ำ ใช้การ	วันนี้ (ล้าน ม ³)	เมื่อวาน (ล้าน ม ³)	วันนี้ (ล้าน ม ³)	เมื่อวาน (ล้าน ม ³)		
1. ภูมิพล (ตก)	13,462	5,220	39	1,420	15	12.53	13.94	18.00	18.00	8,242	
2. สิริกิติ์ (อด)	9,510	3,978	42	1,128	17	14.36	16.19	17.03	17.24	5,532	
3. แม่จัดสมบุรณ์ชล (ชม)	265	155	59	143	57	0.20	0.20	0.40	0.40	110	
4. แม่กวางอุดมธารา (ชม)	263	116	44	102	41	0.29	0.44	0.47	0.91	147	
5. กิวลม (ลป)	106	55	52	52	50	0.62	0.83	1.25	1.25	51	
6. กิวคอกหมา (ลป)	170	57	34	51	31	0.07	0.00	0.28	0.28	113	
7. แควน้อยบำรุงแดน (พล)	939	180	19	137	15	2.98	2.82	3.46	3.46	759	
8. แม่มอก (ลป)	110	37	34	21	22	0.26	0.17	0.71	0.71	73	
9. ห้วยหลวง (อด)	136	55	41	49	38	0.31	0.00	0.24	0.24	81	
10. น้ำอูน (สน)	520	294	57	249	52	1.34	0.81	0.00	0.00	226	
11. น้ำพุง (สน)	165	29	18	21	13	0.28	0.35	0.10	0.10	136	
12. จุฬารามณ์ (ชย)	164	58	35	21	16	0.62	0.14	0.00	0.00	106	
13. อุบลรัตน์ (ชก)	2,431	752	31	170	9	8.16	9.29	12.56	10.04	1,679	
14. ลำปาว (กส)	1,980	591	30	491	26	0.52	8.30	8.16	7.78	1,389	
15. ลำตะคอง (นม)	314	87	28	64	22	0.07	0.00	0.17	0.17	227	
16. ลำพระเพลิง (นม)	155	78	50	76	50	0.17	0.08	0.69	0.69	77	
17. มูลบน (นม)	141	54	38	47	35	0.04	0.04	0.08	0.08	87	
18. ลำแชะ (นม)	275	98	35	91	34	0.17	0.19	0.12	0.12	177	
19. ลำนางรอง (บร)	121	62	51	58	49	0.16	0.72	0.00	0.00	59	
20. สิรินคร (อบ)	1,966	987	50	156	14	3.88	7.63	5.11	5.10	979	
21. ป่าสักชลสิทธิ์ (ลป)	960	105	11	102	11	4.91	2.75	1.30	1.30	855	
22. ทับเสลา (อน)	160	78	49	61	43	0.33	0.54	0.00	0.00	82	
23. กระเสียว (สพ)	299	75	25	35	13	0.60	0.79	0.05	0.05	224	
24. ศรีนครินทร์ (กจ)	17,745	12,355	70	2,090	28	6.52	5.85	6.02	6.89	5,390	
25. วชิราลงกรณ (กจ)	8,860	4,539	51	1,527	26	9.37	7.75	14.04	15.03	4,321	
26. ขุนด่านปราการชล (นย)	224	49	22	45	20	0.70	1.13	0.04	0.04	175	
27. คลองสิียด (ฉช)	420	80	19	50	13	0.00	0.00	0.16	0.16	340	
28. บางพระ (ชบ)	117	42	36	29	28	0.21	0.11	0.33	0.32	75	
29. หนองปลาไหล (รย)	164	81	50	68	45	0.28	0.11	0.44	0.42	83	
30. ประแสร์ (รย)	295	197	67	177	64	1.79	2.53	0.28	0.29	98	
31. นฤปดินทรจินดา (ปจ)	295	86	29	72	26	0.56	0.23	0.00	0.01	209	
32. แก่งกระจาน (พบ)	710	232	33	167	26	1.59	0.90	0.86	1.04	478	
33. ปราณบุรี (ปช)	391	68	17	51	14	0.38	0.40	0.37	0.15	323	
34. รัชชประภา (สฎ)	5,639	3,508	62	2,156	50	4.06	6.92	5.04	5.20	2,131	
35. บางยาง (ยล)	1,454	812	56	536	45	1.85	3.03	6.03	6.05	642	
รวมทั้งประเทศ	70,926	35,250	50	11,711	25	80.16	95.17	103.78	103.51	35,676	
หมายเหตุ	ปริมาณน้ำที่มากกว่า ร้อยละ 80		ปริมาณน้ำที่น้อยกว่า หรือเท่ากับร้อยละ 30			ปริมาณน้ำที่ใช้การได้น้อย กว่าร้อยละ 30		% น้ำเก็บกัก / ปริมาณน้ำไหลลงอ่างฯ / ปริมาณน้ำระบาย สูงสุด			

*** รณก. ระดับน้ำเก็บกัก

อ่างเก็บน้ำขนาดใหญ่ที่ปริมาณน้ำเก็บกักอยู่ในเกณฑ์มากกว่าร้อยละ 80 ขึ้นไป ไม่มี

อ่างเก็บน้ำขนาดใหญ่ที่ปริมาณน้ำน้อยกว่าหรือเท่ากับร้อยละ 30 ของความจุอ่างฯ จำนวน 10 อ่าง (แควน้อยบำรุงแดน น้ำพุ่ง ลำปาว ลำตะคอง ป่าสักชลสิทธิ์ กระเสี้ยว ขุนด่านปราการชล คลองสิียด นฤปดินทรจินดา และปราณบุรี)

อ่างเก็บน้ำขนาดใหญ่ที่ปริมาณน้ำที่ใช้การได้อยู่ในเกณฑ์น้อยกว่าร้อยละ 30 ของความจุอ่างฯ จำนวน 20 อ่าง (ภูมิพล สิริกิติ์ แควน้อยบำรุงแดน แม่มอก น้ำพุ่ง จุฬารัตน์ อุบลรัตน์ ลำปาว ลำตะคอง สิรินคร ป่าสักชลสิทธิ์ กระเสี้ยว ศรีนครินทร์ วชิราลงกรณ ขุนด่านปราการชล คลองสิียด บางพระ นฤปดินทรจินดา แก่งกระจาน และปราณบุรี)

7. สถิติอุบัติเหตุทางถนน วันที่ 10 ก.ค. 67 (ข้อมูลจากบริษัทกลางคุ้มครองผู้ประสบภัยจากรถ จำกัด ยังไม่รวมข้อมูล สตช. และ สธ.)

ช่วงเวลา	ผู้เสียชีวิต	ผู้บาดเจ็บ	รวม
9 ก.ค. 67	41	2,424	2,465
1 - 9 ก.ค. 67	331	21,988	22,319
1 ม.ค. - 9 ก.ค. 67	7,571	442,877	450,448

จึงเรียนมาเพื่อโปรดทราบ

ศูนย์อำนวยการบรรเทาสาธารณภัย
กรมป้องกันและบรรเทาสาธารณภัย