



## รายงานสถานการณ์สาธารณภัย

กรมป้องกันและบรรเทาสาธารณภัย กระทรวงมหาดไทย

ศูนย์อำนวยการบรรเทาสาธารณภัย (ส่วนปฏิบัติการ) [www.nirapai.com](http://www.nirapai.com)

โทรสาร 0-2241-7450-6 สายด่วนนิรภัย 1784 Line @1784DDPM



ที่ของข่าว 013/2567

วันที่ 7 มกราคม 2567

(เวลา 06.00 น.)

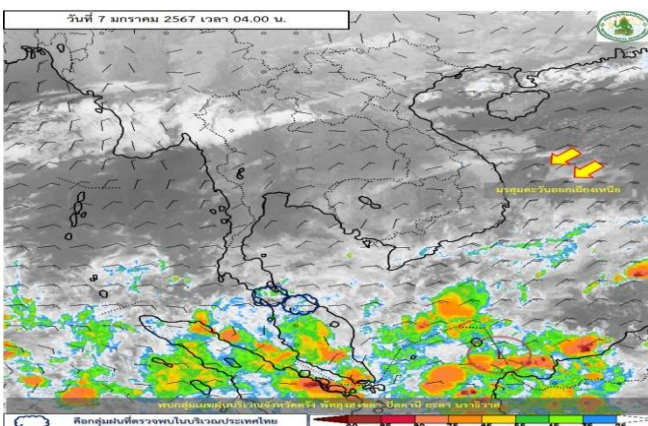
กรมป้องกันและบรรเทาสาธารณภัยขอรายงานสถานการณ์สาธารณภัยประจำวัน ดังนี้

### 1. การคาดการณ์ลักษณะอากาศ

พยากรณ์อากาศกรมอุตุนิยมวิทยา ประจำวันที่ 7 ม.ค. 67 เวลา 05.00 น.

พยากรณ์อากาศ 24 ชั่วโมงข้างหน้า บริเวณความกดอากาศสูงหรือมวลอากาศเย็นกำลังปานกลางแผ่ปกคลุมภาคตะวันออกเฉียงเหนือตอนบนและทะเลจีนใต้ ในขณะที่ลมตะวันตกในระดับบนพัดปกคลุมภาคเหนือตอนบน ลักษณะเช่นนี้ทำให้ภาคตะวันออกเฉียงเหนือมีอากาศเย็นถึงหนาวในตอนเช้า ส่วนภาคเหนือ ภาคกลาง ภาคตะวันออก และภาคใต้ตอนบนมีอากาศเย็นในตอนเช้า สำหรับบริเวณยอดดอยของภาคเหนือมีอากาศหนาวถึงหนาวจัด อุณหภูมิต่ำสุด 7-11 องศาเซลเซียส ส่วนยอดภูของภาคตะวันออกเฉียงเหนือมีอากาศหนาว อุณหภูมิต่ำสุด 11-14 องศาเซลเซียส ขอให้ประชาชนบริเวณประเทศไทยดูแลรักษาสุขภาพเนื่องจากสภาพอากาศที่ยังคงหนาวเย็นในตอนเช้าในระยะนี้ไว้ด้วย

มรสุมตะวันออกเฉียงเหนือกำลังปานกลางพัดปกคลุมอ่าวไทยและภาคใต้ ทำให้ภาคใต้มีฝนตกหนักบางแห่ง บริเวณตอนล่าง ขอให้ประชาชนบริเวณภาคใต้ตอนล่างระวังอันตรายจากฝนตกหนักและฝนที่ตกสะสมซึ่งอาจทำให้เกิดน้ำท่วมฉับพลันและน้ำป่าไหลหลาก โดยเฉพาะพื้นที่ลาดเชิงเขาใกล้ทางน้ำไหลผ่านและพื้นที่ลุ่มไว้ด้วย ส่วนคลื่นลมบริเวณอ่าวไทยและทะเลอันดามันมีกำลังปานกลาง โดยบริเวณอ่าวไทยตอนล่างทะเลมีคลื่นสูงประมาณ 2 เมตร อ่าวไทยตอนบนมีคลื่นสูง 1-2 เมตร บริเวณที่มีฝนฟ้าคะนองคลื่นสูงมากกว่า 2 เมตร ส่วนทะเลอันดามันมีคลื่นสูงประมาณ 1 เมตร บริเวณที่มีฝนฟ้าคะนองและห่างฝั่งคลื่นสูงมากกว่า 1 เมตร ขอให้ชาวเรือในบริเวณดังกล่าวควรเดินเรือด้วยความระมัดระวัง และหลีกเลี่ยงการเดินเรือในบริเวณที่มีฝนฟ้าคะนองไว้ด้วย



## 2. ข้อมูลปริมาณฝนสูงสุดรายภาค เวลา 01.00 น. วันที่ 6 ม.ค. 67 ถึง เวลา 01.00 น. วันที่ 7 ม.ค. 67 (ข้อมูลกรมอุตุนิยมวิทยา)

ภาค	จังหวัด	สถานีวัด	อำเภอ/เขต	ปริมาณฝน
เหนือ	-	-	-	-
ตะวันออกเฉียงเหนือ	-	-	-	-
กลาง	-	-	-	-
ตะวันออก	-	-	-	-
ใต้ฝั่งตะวันออก	สงขลา	-	เมืองฯ	7.2 มม.
ใต้ฝั่งตะวันตก	ภูเก็ต	ท่าอากาศยานภูเก็ต	ถลาง	1.2 มม.
กรุงเทพฯ และปริมณฑล	-	-	-	-
เกณฑ์ปริมาณน้ำฝน	0.1-10 มม. = ฝนเล็กน้อย	10.1-35.0 มม. = ฝนปานกลาง	35.1-90.0 มม. = ฝนหนัก	มากกว่า 90.0 มม. = ฝนหนักมาก

## 3. ข้อมูลอุณหภูมิรายภาค (กรมอุตุนิยมวิทยา ณ วันที่ 7 ม.ค. 67)

ภาค	อุณหภูมิ ต่ำสุด (°C)	จังหวัด	อุณหภูมิ สูงสุด (°C)	จังหวัด
เหนือ	15.8	ตาก	34.4	เพชรบูรณ์
ตะวันออกเฉียงเหนือ	14.1	นครพนม	33.9	อุบลราชธานี
กลาง	18.4	ลพบุรี	34.8	ลพบุรี
ตะวันออก	20.0	ฉะเชิงเทรา	35.8	ชลบุรี
ใต้	20.4	ประจวบคีรีขันธ์	35.1	กระบี่
กรุงเทพมหานคร/ปริมณฑล	22.0	ปทุมธานี	36.4	กรุงเทพมหานคร

\*\*\* อุณหภูมิต่ำสุด 7.0 องศาเซลเซียส (สถานีเกษตรหลวงอ่างขาง อ.ฝาง จ.เชียงใหม่)

## 4. คุณภาพอากาศในพื้นที่ที่มีผลกระทบต่อสุขภาพ ประจำวันที่ 7 ม.ค. 67 เวลา 05.00 น. (ข้อมูลกรมควบคุมมลพิษ)

ที่	ค่า PM 2.5 ในพื้นที่			คุณภาพอากาศ		
1	กรุงเทพมหานคร	ริมถนนมาเจริญ เพชรเกษม 81 เขตหนองแขม	50.4	เริ่มมีผลกระทบต่อสุขภาพ		
		ริมถนนจรัญสนิทวงศ์ เขตบางพลัด	50.1	เริ่มมีผลกระทบต่อสุขภาพ		
		ริมถนนซอยนิคมบ้านพักรถไฟธนบุรี 5 เขตบางกอกน้อย	48.2	เริ่มมีผลกระทบต่อสุขภาพ		
2	จ.สมุทรสงคราม	ต.ลาดใหญ่ อ.เมืองฯ	70.8	เริ่มมีผลกระทบต่อสุขภาพ		
3	จ.นนทบุรี	ต.บางพูด อ.ปากเกร็ด	59.8	เริ่มมีผลกระทบต่อสุขภาพ		
4	จ.สมุทรสาคร	ต.มหาชัย อ.เมืองฯ	58.0	เริ่มมีผลกระทบต่อสุขภาพ		
5	จ.ราชบุรี	ต.หน้าเมือง อ.เมืองฯ	56.9	เริ่มมีผลกระทบต่อสุขภาพ		
หมายเหตุ		0-15.0	15.1-25.0	25.1-37.5	37.6-75.0	75.1 ขึ้นไป
ค่ามาตรฐาน PM 2.5 เฉลี่ย 24 ชั่วโมง (ข้อมูลกรมควบคุมมลพิษ)		คุณภาพอากาศ ดีมาก	คุณภาพ อากาศดี	คุณภาพอากาศ ปานกลาง	เริ่มมีผลกระทบต่อสุขภาพ	มีผลกระทบต่อสุขภาพ

## 5. ข้อสั่งการรัฐมนตรีว่าการกระทรวงมหาดไทย/ผู้บัญชาการป้องกันและบรรเทาสาธารณภัยแห่งชาติ

5.1 รัฐมนตรีว่าการกระทรวงมหาดไทยในฐานะผู้บัญชาการป้องกันและบรรเทาสาธารณภัยแห่งชาติ ได้มีข้อสั่งการเมื่อวันที่ 7 ธ.ค. 66 สั่งการให้กองอำนวยการป้องกันและบรรเทาสาธารณภัยจังหวัด และกรุงเทพมหานคร เตรียมการป้องกันและแก้ไขปัญหาไฟป่า หมอกควัน และฝุ่นละอองขนาดเล็ก (PM<sub>2.5</sub>) ปี 2566-2567 ดังนี้

ด้วยในช่วงฤดูหนาวจนถึงฤดูแล้งของทุกปี ประเทศไทยจะเกิดสถานการณ์ฝุ่นละอองเกินเกณฑ์มาตรฐานในหลายพื้นที่ โดยเฉพาะพื้นที่ 17 จังหวัดภาคเหนือ กรุงเทพมหานครและปริมณฑล ซึ่งมีสาเหตุทั้งจากโดยธรรมชาติ และกิจกรรมของมนุษย์ ประกอบกับสภาพทางอุตุนิยมวิทยา รวมทั้งสภาพภูมิประเทศในบางพื้นที่ที่มีสภาพเอื้อต่อการเกิดสถานการณ์ โดยเฉพาะในช่วงที่ลมสงบ ส่งผลให้ระดับเขตแดนการลอยตัวและการกระจายตัวของฝุ่นละอองอยู่ในระดับต่ำ การไหลเวียนและถ่ายเทของอากาศไม่ดี จึงทำให้เกิดการสะสมของฝุ่นละอองในบรรยากาศมีปริมาณเพิ่มสูงขึ้น ส่งผลกระทบต่อสิ่งแวดล้อม เศรษฐกิจ และสุขภาพอนามัยของประชาชน

เพื่อให้การเตรียมการป้องกันและแก้ไขปัญหาไฟป่า หมอกควัน และฝุ่นละอองขนาดเล็ก (PM<sub>2.5</sub>) ปี 2566-2567 เป็นไปอย่างมีประสิทธิภาพ สอดคล้องกับมาตรการแก้ไขปัญหาฝุ่นพิษ PM<sub>2.5</sub> ปี 2567 และกลไกบริหารจัดการที่คณะกรรมการสิ่งแวดล้อมแห่งชาติกำหนด จึงให้กองอำนวยการป้องกันและบรรเทาสาธารณภัยจังหวัด ถือปฏิบัติตามพระราชบัญญัติป้องกันและบรรเทาสาธารณภัย พ.ศ. 2550 และแผนการป้องกันและบรรเทาสาธารณภัยแห่งชาติ พ.ศ. 2564-2570 เป็นหลัก ร่วมกับกฎหมายและแผนอื่น ๆ ที่เกี่ยวข้องในการดำเนินการ ดังนี้

1. เฝ้าระวัง และติดตามสถานการณ์ที่ส่งผลต่อการเกิดปัญหาไฟป่า หมอกควัน และฝุ่นละอองขนาดเล็ก (PM<sub>2.5</sub>) ในพื้นที่ โดยเน้นการใช้ประโยชน์จากเทคโนโลยีของหน่วยงานที่เกี่ยวข้อง อาทิ ภาพถ่ายดาวเทียม แอปพลิเคชันต่าง ๆ ในการสนับสนุนการอำนวยความสะดวก สั่งการ ให้ผู้อำนวยการในแต่ละระดับ รวมทั้งสามารถแจ้งเตือนแก่ประชาชนได้อย่างทั่วถึง และมีประสิทธิภาพ

2. ทบทวน และจัดทำแผนเผชิญเหตุ โดยให้ความสำคัญกับการปรับปรุงข้อมูลให้เป็นปัจจุบัน อาทิ พื้นที่เสี่ยง (พื้นที่ป่า พื้นที่การเกษตร พื้นที่ริมทาง และพื้นที่ชุมชน/เมือง) ข้อมูลประชากรกลุ่มเสี่ยง ข้อมูลทรัพยากร เครื่องจักรกลสาธารณภัยของหน่วยงาน แนวทางปฏิบัติในแต่ละระดับตามการเปลี่ยนแปลงของสถานการณ์ การแบ่งพื้นที่ และการมอบหมายภารกิจให้หน่วยงานในแต่ละพื้นที่ถึงระดับอำเภอ ตำบล และหมู่บ้าน อย่างชัดเจน พร้อมทั้งซักซ้อมแนวทางปฏิบัติตามแผนเผชิญเหตุร่วมกับหน่วยงานที่เกี่ยวข้องอย่างต่อเนื่อง

3. เน้นย้ำการป้องกันและลดการเกิดมลพิษที่ต้นทาง (แหล่งกำเนิด) โดยกำชับหน่วยงานที่มีอำนาจหน้าที่ตามกฎหมาย ดำเนินการบังคับใช้กฎหมายโดยเคร่งครัด เพื่อป้องกันและลดการเกิดมลพิษจากแหล่งกำเนิดต่างๆ อาทิ การเผาในที่โล่ง ภาคคมนาคมขนส่ง ภาคอุตสาหกรรม และการก่อสร้าง

4. กรณีการเผาในพื้นที่การเกษตร ให้มอบหมายอำเภอ และองค์กรปกครองส่วนท้องถิ่น ประสานการปฏิบัติกับหน่วยงานของกระทรวงเกษตรและสหกรณ์ในพื้นที่ ตลอดจนใช้กลไกอาสาสมัครท้องถิ่นรักษ์โลก (อถล.) ร่วมรณรงค์งดการเผาเศษวัสดุทางการเกษตร โดยเฉพาะช่วงที่มีสถานการณ์หมอกควัน ฝุ่นละอองขนาดเล็ก (PM<sub>2.5</sub>) รุนแรง พร้อมทั้งส่งเสริมความรู้ให้กับเกษตรกรในด้านการกำจัดวัสดุเหลือใช้ทางการเกษตร และสนับสนุนการนำวัสดุเหลือใช้ทางการเกษตรไปแปรรูปใช้ประโยชน์ หรือเพิ่มมูลค่าแทนการเผา อาทิ การไถกลบตอซัง การใช้จุลินทรีย์ในการย่อยสลายเศษวัสดุทางการเกษตร การผลิตเชื้อเพลิงชีวมวล การผลิตปุ๋ยอินทรีย์ เพื่อสร้างการรับรู้ให้ประชาชนมีความเข้าใจ และมีส่วนร่วมในการดำเนินการตามมาตรการของภาครัฐ

5. เตรียมความพร้อมกำลังเจ้าหน้าที่ เครื่องมือ อุปกรณ์ เครื่องจักรกลสาธารณภัย โดยสำหรับพื้นที่ที่มักเกิดการเผาอยู่บ่อยครั้ง ให้ประสานการปฏิบัติร่วมกับองค์กรปกครองส่วนท้องถิ่น และหน่วยงานที่เกี่ยวข้อง จัดตั้งชุดเฝ้าระวังระดับพื้นที่ สนับสนุนการลาดตระเวนเฝ้าระวัง ป้องปรามการลักลอบเผาในเขตพื้นที่ป่า เขตพื้นที่การเกษตร โดยมุ่งเน้นการมีส่วนร่วมของชุมชน และประชาชนจิตอาสาให้ครอบคลุมในทุกพื้นที่

6. ประชาสัมพันธ์สร้างความเข้าใจ เน้นการสื่อสารเชิงรุก ให้ประชาชนทราบถึงสถานการณ์ มาตรการ ข้อกฎหมาย แนวทางปฏิบัติตน ข้อมูลด้านสุขภาพของกระทรวงสาธารณสุข และผลการแก้ไขปัญหาไฟป่า หมอกควัน และฝุ่นละอองขนาดเล็ก (PM<sub>2.5</sub>) ของภาครัฐ ผ่านสื่อประชาสัมพันธ์และสื่อสังคมออนไลน์อย่างต่อเนื่อง

7. เมื่อสถานการณ์ไฟป่า หมอกควัน หรือระดับปริมาณฝุ่นละอองขนาดเล็ก (PM<sub>2.5</sub>) มีแนวโน้มสูงขึ้น หรือเกินค่ามาตรฐาน ให้ศูนย์บัญชาการเหตุการณ์จังหวัด อำเภอ และศูนย์ปฏิบัติการฉุกเฉินท้องถิ่น บูรณาการร่วมกับฝ่ายพลเรือน ฝ่ายทหาร ตลอดจนอาสาสมัคร ประชาชนจิตอาสา ยกระดับการปฏิบัติตามมาตรการต่าง ๆ โดยเฉพาะการบังคับใช้กฎหมายเพื่อควบคุมแหล่งกำเนิดฝุ่นละอองขนาดเล็ก (PM<sub>2.5</sub>) โดยเคร่งครัด สำหรับกรณีที่เกิดไฟป่าให้สนธิกำลังเจ้าหน้าที่ที่มีทักษะความชำนาญ ประกอบกำลังเป็นชุดปฏิบัติการพร้อมอุปกรณ์ เครื่องจักรกลสาธารณภัยที่เหมาะสมเร่งดับไฟป่าในพื้นที่โดยเร็ว

8. การปฏิบัติการในพื้นที่ที่มีความเสี่ยงอันตราย เน้นย้ำการให้ความสำคัญในเรื่องความปลอดภัยของเจ้าหน้าที่ผู้ปฏิบัติงาน ตลอดจนอาสาสมัครที่เข้ามามีส่วนร่วมกับภาครัฐ พร้อมทั้งจัดให้มีอุปกรณ์ส่วนบุคคลที่มีความเหมาะสมในการปฏิบัติงาน การดูแลด้านสวัสดิการ และค่าใช้จ่ายในการปฏิบัติงาน ให้เป็นไปตามระเบียบหลักเกณฑ์ที่กำหนด สำหรับกรณีการเกิดไฟป่าในพื้นที่ที่กำลังภาคพื้นดินเข้าถึงยาก และมีความจำเป็นต้องเร่งแก้ไขปัญหา ให้ประสานการปฏิบัติกับหน่วยงานที่มีอากาศยาน เพื่อสนับสนุนการปฏิบัติตามแผนเผชิญเหตุโดยเร็ว

9. การดูแลสุขภาพประชาชน ให้มอบหมายหน่วยงานด้านสาธารณสุข จัดเจ้าหน้าที่เข้าดูแลประชากรกลุ่มเสี่ยง เพื่อให้ข้อมูลด้านสุขภาพของกระทรวงสาธารณสุข แนวทางปฏิบัติในการดูแลสุขภาพของประชาชนอย่างใกล้ชิด พร้อมทั้งมอบหมายให้องค์กรปกครองส่วนท้องถิ่นร่วมกับหน่วยงานที่เกี่ยวข้องจัดพื้นที่และระบบบริการประชาชนในพื้นที่ปลอดภัย (Safety Zone) หรือห้องปลอดฝุ่น ให้มีความเหมาะสมเพื่อป้องกันและลดผลกระทบต่อสุขภาพจากฝุ่นละอองขนาดเล็ก (PM<sub>2.5</sub>)

10. ให้กองอำนวยการป้องกันและบรรเทาสาธารณภัยจังหวัด รายงานผลการดำเนินการให้กระทรวงมหาดไทยทราบผ่านกองอำนวยการป้องกันและบรรเทาสาธารณภัยกลางอย่างต่อเนื่อง และเมื่อสถานการณ์สิ้นสุดลงให้สรุปผลการดำเนินการและถอดบทเรียน เพื่อนำไปกำหนดแนวทาง มาตรการในการป้องกันและแก้ไขปัญหาในระยะต่อไป ให้เป็นไปอย่างมีประสิทธิภาพ

และให้กองอำนวยการป้องกันและบรรเทาสาธารณภัยกรุงเทพมหานคร ถู้อปฏิบัติตามพระราชบัญญัติป้องกันและบรรเทาสาธารณภัย พ.ศ. 2550 และแผนการป้องกันและบรรเทาสาธารณภัยแห่งชาติ พ.ศ. 2564-2570 เป็นหลัก ร่วมกับกฎหมายและแผนอื่น ๆ ที่เกี่ยวข้อง ในการดำเนินการ ดังนี้

1. ทบทวน และจัดทำแผนเผชิญเหตุ โดยให้ความสำคัญกับการจัดทำแนวทางปฏิบัติตามการเปลี่ยนแปลงของสถานการณ์ฝุ่นละอองขนาดเล็ก (PM<sub>2.5</sub>) การมอบหมายภารกิจให้หน่วยงานในสังกัด บูรณาการการปฏิบัติร่วมกับหน่วยงานต่าง ๆ ให้ชัดเจน การปรับปรุงข้อมูลทรัพยากร เครื่องจักรกลสาธารณภัยของหน่วยงาน และซักซ้อมแนวทางการปฏิบัติตามแผนเผชิญเหตุแบบบูรณาการอย่างต่อเนื่อง

2. เน้นย้ำการป้องกันและลดการเกิดมลพิษที่ต้นทาง (แหล่งกำเนิด) โดยบูรณาการหน่วยงานที่มีอำนาจหน้าที่ตามกฎหมาย ดำเนินการตามมาตรการป้องกันและลดการเกิดมลพิษจากแหล่งกำเนิดต่าง ๆ อาทิ ภาคคมนาคมขนส่ง ภาคอุตสาหกรรม การก่อสร้าง และการเผาในที่โล่ง พร้อมทั้งจัดกำลังเจ้าหน้าที่ร่วมดำเนินการบังคับใช้กฎหมายโดยเคร่งครัด และนำผลการดำเนินการที่ประสบความสำเร็จ ปัญหาอุปสรรคที่ผ่านมา ปรับใช้ในการขยายผลการดำเนินการ รวมทั้งสร้างการรับรู้ให้ประชาชนมีความเข้าใจ มีส่วนร่วมในการดำเนินการตามมาตรการของภาครัฐ

3. ประชาสัมพันธ์สร้างความเข้าใจ เน้นการสื่อสารเชิงรุก ให้ประชาชนทราบถึงสถานการณ์ มาตรการ และผลการแก้ไขปัญหาฝุ่นละอองขนาดเล็ก (PM<sub>2.5</sub>) ของภาครัฐ ผ่านสื่อประชาสัมพันธ์และสื่อสังคมออนไลน์อย่างต่อเนื่อง พร้อมทั้งส่งเสริมการมีส่วนร่วมของประชาชน โดยให้ผู้นำชุมชน อาสาสมัคร และประชาชนจิตอาสา ในแต่ละเขต สร้างเครือข่ายการเฝ้าระวัง ติดตามและตรวจสอบคุณภาพอากาศในพื้นที่รับผิดชอบ เพื่อให้มีความเข้าใจถึงสถานการณ์ รวมทั้งช่วยแจ้งเตือนสถานการณ์และสร้างการรับรู้ให้กับประชาชนในพื้นที่ทราบถึงสถานการณ์ที่เกิดขึ้นได้อย่างถูกต้อง

4. หากสถานการณ์ฝุ่นละอองขนาดเล็ก (PM<sub>2.5</sub>) มีแนวโน้มที่มีความรุนแรง หรืออยู่ในภาวะที่ก่อให้เกิดอันตรายต่อสุขภาพของประชาชน ให้บูรณาการหน่วยงานในการให้ความช่วยเหลือประชาชนโดยเร็ว อาทิ การแจกจ่ายหน้ากากอนามัย การล้างทำความสะอาดถนน การจัดพื้นที่และระบบบริการประชาชนในพื้นที่ปลอดภัย (Safety Zone) หรือห้องปลอดฝุ่น พร้อมทั้งเร่งสร้างการรับรู้ให้ประชาชนเกิดความตระหนักถึงผลกระทบจากการดำเนินกิจกรรมที่ก่อให้เกิดฝุ่นละอองขนาดเล็ก (PM<sub>2.5</sub>) และสร้างความเข้าใจถึงสถานการณ์ ข้อมูลด้านสุขภาพของกระทรวงสาธารณสุข แนวทางปฏิบัติในการดูแลสุขภาพของประชาชน ตลอดจนการดำเนินตามมาตรการต่าง ๆ ของภาครัฐ ให้ประชาชนเกิดความเข้าใจถึงสถานการณ์ที่เกิดขึ้นอย่างต่อเนื่อง

**5.2 รัฐมนตรีว่าการกระทรวงมหาดไทยในฐานะผู้บัญชาการป้องกันและบรรเทาสาธารณภัยแห่งชาติ ได้มีข้อสั่งการเมื่อวันที่ 25 ต.ค. 66 สั่งการให้กองอำนวยการป้องกันและบรรเทาสาธารณภัยจังหวัดเตรียมความพร้อมรับสถานการณ์อุทกภัยและคลื่นลมแรงในพื้นที่ภาคใต้ ดังนี้**

ตามหนังสือที่อ้างถึง กองบัญชาการป้องกันและบรรเทาสาธารณภัยแห่งชาติได้มีข้อสั่งการให้กองอำนวยการป้องกันและบรรเทาสาธารณภัยจังหวัดทุกจังหวัด เตรียมความพร้อมรับสถานการณ์อุทกภัยในช่วงฤดูฝน ปี 2566 นั้น

กองบัญชาการป้องกันและบรรเทาสาธารณภัยแห่งชาติได้ติดตามการคาดการณ์ลักษณะอากาศร่วมกับกรมอุตุนิยมวิทยา พบว่า ช่วงครึ่งหลังของเดือนตุลาคม ปี 2566 ร่องความกดอากาศต่ำ ที่พาดผ่านภาคกลางและภาคตะวันออกเฉียงเหนือลงไปที่พาดผ่านบริเวณภาคใต้และอ่าวไทย ทำให้บริเวณภาคใต้ มีฝนตกชุกหนาแน่น และอาจมีพายุหมุนเขตร้อนเคลื่อนเข้ามาใกล้หรือเข้าสู่ประเทศไทยทางภาคตะวันออก และต่อเนื่องลงมาจนถึงอ่าวไทยตอนบนและภาคใต้ สถานการณ์ดังกล่าวอาจส่งผลให้เกิดน้ำท่วมฉับพลัน น้ำป่าไหลหลาก และน้ำล้นตลิ่งในบางแห่ง สำหรับคลื่นลมจะมีกำลังแรงและคลื่นสูงในบางช่วง ดังนั้น เพื่อเป็นการเตรียมพร้อมรับสถานการณ์อุทกภัยที่อาจเกิดขึ้นในพื้นที่ภาคใต้ จึงให้กองอำนวยการป้องกันและบรรเทาสาธารณภัยจังหวัด 14 จังหวัดภาคใต้ จังหวัดเพชรบุรี และจังหวัดประจวบคีรีขันธ์ ถือปฏิบัติตามแนวทางในหนังสือที่อ้างถึงโดยเคร่งครัด พร้อมทั้งดำเนินการตามมาตรการ/แนวทาง ดังนี้

**1. การเฝ้าระวังและติดตามสถานการณ์** ให้ติดตามสภาพอากาศ ปริมาณฝน สถานการณ์น้ำ และประเมินความเสี่ยงการเกิดอุทกภัย น้ำท่วมขัง และดินโคลนถล่มในพื้นที่เสี่ยงภัย โดยเฉพาะพื้นที่เขตเศรษฐกิจของจังหวัดพื้นที่ท้ายเขื่อน อ่างเก็บน้ำที่มีปริมาณน้ำมาก และพื้นที่เชิงเขา รวมทั้งวางแผนการติดตั้งเครื่องจักรกลสาธารณภัยในพื้นที่เสี่ยงอุทกภัยเป็นการล่วงหน้า โดยพิจารณาใช้ประโยชน์จากผังภูมิสังคมเพื่อการบริหารจัดการน้ำ (Geo - Social Map) ในการวางแผนดังกล่าว เพื่อให้การปฏิบัติการช่วยเหลือผู้ประสบภัยเป็นไปด้วยความรวดเร็วทันต่อสถานการณ์

**2. การแจ้งเตือนภัย** ให้มีความสำคัญกับการดำเนินการใน 2 ลักษณะ ได้แก่

**2.1 การแจ้งเตือนประชาชน** เพื่อให้รับทราบสถานการณ์ที่อาจเกิดขึ้น โดยมอบหมายฝ่ายปกครอง กำนัน ผู้ใหญ่บ้าน องค์กรปกครองส่วนท้องถิ่น ในแต่ละพื้นที่ แจ้งแนวทางการปฏิบัติ เมื่อเกิดหรือคาดว่าจะเกิดสาธารณภัยในพื้นที่ กำหนดช่องทางการรับรู้ข่าวสารการแจ้งเตือน อาทิ หอกระจายข่าวประจำหมู่บ้าน ชุมชน วิถีชุมชน สื่อสังคมออนไลน์ เป็นต้น รวมถึงช่องทางการติดต่อสื่อสาร เพื่อเตรียมพร้อมรับมือต่อสถานการณ์ รวมถึงการขอรับความช่วยเหลือจากภาครัฐ ได้ในทุกช่องทาง

**2.2 การแจ้งเตือนหน่วยงานในพื้นที่** เพื่อเตรียมความพร้อมกำลังเจ้าหน้าที่เครื่องจักรกลสาธารณภัย ให้พร้อมออกปฏิบัติการช่วยเหลือประชาชนตามแผนเผชิญเหตุอุทกภัย

**3. กรณีสถานที่ท่องเที่ยวทางธรรมชาติ** ให้มอบหมายหน่วยงานที่มีหน้าที่กำกับดูแล เช่น บริเวณน้ำตก ถ้ากำหนดมาตรการในการแจ้งเตือน การปิดกั้น หรือห้ามบุคคลใดเข้าพื้นที่ ตลอดจนกำชับสถานประกอบการ โรงแรมในพื้นที่ชายทะเล สื่อสารให้นักท่องเที่ยวระมัดระวังและห้ามลงเล่นน้ำในช่วงที่มีคลื่นลมแรง

**4. กรณีมีแนวโน้มเกิดคลื่นลมแรง คลื่นซัดชายฝั่ง** ให้ประสานการปฏิบัติกับหน่วยงานของกรมเจ้าท่า กองทัพเรือ ตำรวจน้ำในพื้นที่ แจ้งเตือนการเดินทางเรือให้เดินเรือด้วยความระมัดระวัง รวมทั้งดำเนินการตามมาตรการที่กำหนดในการนำเรือเข้าที่กำบังและห้ามการเดินทางเรือช่วงที่มีคลื่นลมแรงโดยเคร่งครัด หากพบว่ามีเรือขนาดเล็กอยู่ในพื้นที่นอกชายฝั่งที่อาจจะเป็นอันตราย ให้หน่วยงานที่เกี่ยวข้องดำเนินการนำเรือดังกล่าวกลับเข้าฝั่งเพื่อให้เกิดความปลอดภัยในการนำเรือเข้าที่กำบังและห้ามการเดินทางเรือในช่วงที่มีคลื่นลมแรง หากมีการฝ่าฝืน ให้ดำเนินการตามกฎหมายในทุกกรณี ตลอดจนกำชับให้กำนัน ผู้ใหญ่บ้าน ผู้บริหาร องค์กรปกครองส่วนท้องถิ่นเฝ้าระวังและแจ้งเตือนประชาชนที่อยู่ในพื้นที่เสี่ยงที่อาจได้รับผลกระทบจากกรณีคลื่นซัดชายฝั่งให้ทราบถึงสถานการณ์ที่อาจเกิดขึ้น

**5. การเผชิญเหตุ** เมื่อเกิดสาธารณภัยในพื้นที่ ให้จัดชุดปฏิบัติการจากหน่วยงานทั้งฝ่ายพลเรือน ทหาร ตำรวจ มูลนิธิ อาสาสมัคร ประชาชนจิตอาสา เร่งเข้าคลี่คลายสถานการณ์ พร้อมทั้งดูแลความเป็นอยู่ของประชาชนในด้านต่าง ๆ โดยเฉพาะด้านการดำรงชีพ การจัดตั้งโรงครัวพระราชทาน ในการประกอบเลี้ยงผู้ประสบภัย การแจกจ่ายถุงยังชีพตามวงรอบเพื่อบรรเทาความเดือดร้อนของประชาชนจนกว่าสถานการณ์จะเข้าสู่ภาวะปกติ ตลอดจนให้ประชาสัมพันธ์ สร้างการรับรู้แก่สาธารณะให้รับทราบ การปฏิบัติงานของหน่วยงานภาครัฐ ผ่านสื่อต่าง ๆ ทุกช่องทางอย่างต่อเนื่อง เพื่อสร้างความเข้าใจและเกิดความร่วมมือในการปฏิบัติการป้องกันและแก้ไขปัญหาอุทกภัยที่เกิดขึ้นกับทุกภาคส่วนในพื้นที่

หากสถานการณ์มีแนวโน้มรุนแรงในพื้นที่ ให้ผู้อำนวยการสั่งการอพยพประชาชนในพื้นที่เสี่ยงภัยไปยังพื้นที่ปลอดภัย หรือศูนย์พักพิงที่จัดเตรียมไว้โดยทันที โดยให้ฝ่ายปกครอง กำนัน ผู้ใหญ่บ้าน ผู้บริหาร องค์กรปกครองส่วนท้องถิ่น ชุดปฏิบัติการด้านการแพทย์และสาธารณสุข เครือข่ายอาสาสมัคร ประชาชนจิตอาสา เข้าดูแลให้ความช่วยเหลือประชาชนอย่างเป็นระบบจนกว่าสถานการณ์จะเข้าสู่ภาวะปกติ

6. เมื่อสถานการณ์ในพื้นที่คลี่คลายแล้ว ให้เร่งสำรวจความเสียหายที่เกิดขึ้นให้ครบถ้วน ในทุกด้าน โดยเฉพาะบ้านเรือนที่พังกาศัย พื้นที่การเกษตร สิ่งสาธารณประโยชน์ โดยให้บูรณาการหน่วยงาน ภาคส่วน ฝ่ายปกครอง ตำรวจ หน่วยงานทหารในพื้นที่ อาสาสมัคร ตลอดจนประชาชนจิตอาสา เพื่อซ่อมแซมและฟื้นฟู ความเสียหายด้านต่าง ๆ ให้กลับสู่สภาพปกติโดยเร็ว ตลอดจนให้เร่งดำเนินการให้ความช่วยเหลือตามระเบียบ และหลักเกณฑ์ที่เกี่ยวข้อง โดยให้ถือปฏิบัติให้เป็นไปตามระเบียบและหลักเกณฑ์ที่กำหนดโดยเคร่งครัด โปร่งใส และสามารถตรวจสอบได้

5.3 รัฐมนตรีว่าการกระทรวงมหาดไทยในฐานะผู้บัญชาการป้องกันและบรรเทาสาธารณภัยแห่งชาติ ได้มีข้อสั่งการเมื่อวันที่ 20 ต.ค. 66 สั่งการให้กองอำนวยการป้องกันและบรรเทาสาธารณภัยจังหวัด เตรียมการป้องกันและแก้ไขปัญหาภัยจากอากาศหนาว ปี 2566 - 2567 ดังนี้

ด้วยกองบัญชาการป้องกันและบรรเทาสาธารณภัยแห่งชาติได้ติดตามสภาพอากาศร่วมกับกรมอุตุนิยมวิทยา คาดการณ์ว่าประเทศไทยจะเริ่มเข้าสู่ฤดูหนาว ในช่วงปลายเดือนตุลาคม 2566 และจะมีอากาศหนาวเย็นน้อยกว่า ปีที่ผ่านมา โดยในช่วงเดือนธันวาคม 2566 ถึงช่วงเดือนมกราคม 2567 จะเป็นช่วงเวลาที่มียอดอากาศหนาวเย็นที่สุด สำหรับยอดดอยและยอดภู รวมทั้งเทือกเขาจะมีอากาศหนาวถึงหนาวจัด และมีน้ำค้างแข็งเกิดขึ้นได้บ่อยครั้ง และจะสิ้นสุดฤดูหนาวประมาณปลายเดือนกุมภาพันธ์ 2567

เพื่อให้การเตรียมการป้องกันและแก้ไขปัญหาภัยจากอากาศหนาว เป็นไปอย่างมีประสิทธิภาพ จึงให้กองอำนวยการป้องกันและบรรเทาสาธารณภัยจังหวัด ดำเนินการตามแนวทาง ดังนี้

### 1. การเตรียมความพร้อม

1.1 ติดตามการคาดการณ์ลักษณะอากาศจากกรมอุตุนิยมวิทยาอย่างต่อเนื่อง เพื่อประเมินสถานการณ์ และผลกระทบในพื้นที่เสี่ยงที่มีโอกาสเกิดอากาศหนาวหรือหนาวจัด รวมถึงแจ้งเตือน และเตรียมความพร้อม ในการให้ความช่วยเหลือผู้ประสบภัยจากอากาศหนาวในพื้นที่

1.2 ทบทวนและปรับปรุงแผนเผชิญเหตุของจังหวัด โดยเฉพาะการสำรวจและปรับปรุงข้อมูลบัญชี กลุ่มเปราะบาง อาทิ ผู้สูงอายุ คนพิการทุพพลภาพ เด็กไร้ผู้อุปการะ สตรีมีครรภ์ รวมถึงข้อมูลวัสดุ อุปกรณ์ เครื่องจักรกลสาธารณภัยของหน่วยงานต่าง ๆ ที่มีความพร้อมให้ความช่วยเหลือประชาชนที่ประสบภัยจากอากาศหนาว ให้เป็นปัจจุบัน พร้อมทั้งซักซ้อมแนวทางการปฏิบัติตามแผนเผชิญเหตุร่วมกับอำเภอ องค์กรปกครองส่วนท้องถิ่น ตลอดจนหน่วยงานที่เกี่ยวข้อง

1.3 สร้างการรับรู้ให้กับประชาชน โดยให้คำแนะนำเกี่ยวกับการดูแลสุขภาพในช่วงฤดูหนาว อาทิ การงดดื่มเครื่องดื่มแอลกอฮอล์เพื่อคลายหนาว เนื่องจากมีความเสี่ยงต่อการเกิดภาวะอุณหภูมิร่างกาย ต่ำกว่าปกติ (Hypothermia) การไม่ผิงไฟในที่อับอากาศเพราะจะทำให้หมดสติและขาดอากาศหายใจ พร้อมทั้งประสานหน่วยงานด้านสาธารณสุข เฝ้าระวัง และเตรียมความพร้อมป้องกันโรคติดต่อในช่วงฤดูหนาว และหากมีการเสนอข่าวกรณีมีผู้เสียชีวิตจากอากาศหนาว ให้ตรวจสอบข้อเท็จจริง และรายงานผลมายัง กระทรวงมหาดไทยผ่านกองอำนวยการป้องกันและบรรเทาสาธารณภัยกลางทันที

1.4 เนื่องจากในช่วงฤดูหนาวจะมีสภาพอากาศแห้ง และมีนักท่องเที่ยวเดินทางไปยังสถานที่ท่องเที่ยวที่มีอากาศหนาวเย็น จึงเน้นย้ำให้จังหวัดกำหนดมาตรการในส่วนที่เกี่ยวข้อง ดังนี้

1.4.1 การป้องกันการเกิดอัคคีภัย ให้เตรียมความพร้อมเจ้าหน้าที่ รถยนต์ดับเพลิง รถบรรทุกน้ำ และอุปกรณ์ดับเพลิง ให้มีความพร้อมปฏิบัติงานได้ทันที พร้อมทั้งจัดเจ้าหน้าที่ อาสาสมัคร และประชาชนจิตอาสา เฝ้าระวังการเกิดอัคคีภัยในพื้นที่ชุมชน และสถานที่ท่องเที่ยว ตลอดจนรณรงค์ประชาสัมพันธ์ขอความร่วมมือเกษตรกร ใช้วิธีการไถกลบ แทนการเผาตอซังและวัสดุทางการเกษตร เพื่อช่วยป้องกันการเกิดอัคคีภัยและลดปัญหาหมอกควัน

1.4.2 การป้องกันและลดอุบัติเหตุที่อาจเกิดขึ้นจากการสัญจร อาทิ กรณีถนนลื่นและสภาพทัศนวิสัยต่ำจากหมอกหนา โดยประสานหน่วยงานของกรมทางหลวง กรมทางหลวงชนบท องค์การปกครองส่วนท้องถิ่น และหน่วยงาน ที่เกี่ยวข้อง ดำเนินการติดตั้งสัญญาณไฟ หรือไฟส่องสว่าง บริเวณทางแยกและจุดเสี่ยง พร้อมทั้งจัดเจ้าหน้าที่ช่วยอำนวยความสะดวกการจราจรให้กับประชาชนและนักท่องเที่ยว

**2. การเผชิญเหตุและการให้ความช่วยเหลือ** เมื่อเกิดสถานการณ์ภัยจากอากาศหนาวขึ้นในพื้นที่ให้ดำเนินการ ดังนี้

2.1 ดำเนินการตามแผนเผชิญเหตุจังหวัด โดยให้ความสำคัญกับการประสานการปฏิบัติร่วมกับหน่วยงานต่างๆ ทั้งหน่วยงานฝ่ายพลเรือน หน่วยทหาร ภาคเอกชน องค์การสาธารณกุศล มูลนิธิ และประชาชนจิตอาสา เพื่อบูรณาการการดำเนินการตามมาตรการที่กำหนดการแบ่งมอบพื้นที่ และการมอบหมายหน่วยงานรับผิดชอบในการให้ความช่วยเหลือผู้ประสบภัยจากอากาศหนาว ให้ชัดเจน ทัวถึง และไม่ซ้ำซ้อน

2.2 การให้ความช่วยเหลือผู้ประสบภัยจากอากาศหนาว ให้ถือปฏิบัติตามระเบียบ และหลักเกณฑ์ที่เกี่ยวข้องอย่างเคร่งครัด โปร่งใส และสามารถตรวจสอบได้ โดยคำนึงถึงความเดือดร้อน ของประชาชนที่ขาดแคลนเครื่องกันหนาวและประโยชน์สูงสุดของประชาชนเป็นสำคัญ

**3. หากเกิดสถานการณ์ภัยจากอากาศหนาวขึ้นในพื้นที่** ให้รายงานกระทรวงมหาดไทย ผ่านกองอำนวยการป้องกันและบรรเทาสาธารณภัยกลางทันที โดยให้รายงานสถานการณ์อย่างต่อเนื่องจนกว่าสถานการณ์จะยุติ

## 6. สภาพน้ำในอ่างเก็บน้ำ (ข้อมูลกรมชลประทาน วันที่ 6 ม.ค. 67)

อ่างเก็บน้ำ	ความจุที่ รณก. (ล้าน ม <sup>3</sup> )	ปริมาณน้ำในอ่างฯ		ปริมาณน้ำใช้การได้		ปริมาณน้ำไหลลงอ่างฯ		ปริมาณน้ำระบาย		ปริมาตร น้ำรับได้ อีก (ล้าน ม <sup>3</sup> )
		ปริมาตร (ล้าน ม <sup>3</sup> )	%น้ำเก็บ กัก	ปริมาตร (ล้าน ม <sup>3</sup> )	% น้ำ ใช้การ	วันนี้ (ล้าน <sup>3</sup> )	เมื่อวาน (ล้าน ม <sup>3</sup> )	วันนี้ (ล้าน ม <sup>3</sup> )	เมื่อวาน (ล้าน ม <sup>3</sup> )	
1. ภูมิพล (ตก)	13,462	9,807	73	6,007	62	1.90	1.97	30.00	30.00	3,655
2. สิริกิติ์ (อด)	9,510	5,632	59	2,782	42	2.66	0.62	14.01	14.00	3,878
3. แม่งัดสมบูรณ์ชล (ชม)	265	284	107	272	108	0.16	0.12	0.32	0.32	-19
4. แม่กวางอุดมธารา (ชม)	263	211	80	197	79	0.19	0.19	0.11	0.11	52
5. กิวลม (สป)	106	93	88	90	87	0.93	0.98	1.26	1.29	13
6. กิวคอบมา (สป)	170	178	105	172	105	0.00	0.00	0.70	0.74	-8
7. แควน้อยบำรุงแดน (พล)	939	826	88	783	87	0.60	0.15	3.46	3.46	113
8. แม่มอก (สป)	110	90	82	75	79	0.00	0.01	0.70	0.71	20
9. ห้วยหลวง (อด)	136	105	77	98	76	0.00	0.00	0.11	0.11	31
10. น้ำอูน (สน)	520	400	77	355	75	0.00	0.50	1.31	1.72	120
11. น้ำพุง (สน)	165	128	77	120	76	0.02	0.21	0.31	0.31	37
12. จุฬารัตน์ (ชย)	164	130	79	93	73	0.25	0.00	0.00	0.00	34
13. อุบลรัตน์ (ชก)	2,431	1,975	81	1,394	75	0.79	0.76	6.06	6.02	456
14. ลำปาว (กส)	1,980	1,741	88	1,641	87	1.60	0.00	5.76	5.77	239
15. ลำตะคอง (นม)	314	177	56	154	53	0.00	0.00	0.26	0.26	137
16. ลำพระเพลิง (นม)	155	106	68	105	68	0.00	0.06	0.00	0.00	49
17. มูลบย (นม)	141	83	59	76	57	0.03	0.00	0.10	0.05	58
18. ลำสะแก (นม)	275	146	53	139	52	0.00	0.13	0.03	0.03	129
19. ลำนางรอง (บร)	121	74	61	70	59	0.06	0.00	0.00	0.00	47
20. สิรินคร (อบ)	1,966	1,573	80	741	65	0.00	1.76	1.03	1.04	393



อ่างเก็บน้ำ	ความจุที่ รณก. (ล้าน ม <sup>3</sup> )	ปริมาณน้ำในอ่างฯ		ปริมาณน้ำที่ใช้การได้		ปริมาณน้ำไหลลงอ่างฯ		ปริมาณน้ำระบาย		ปริมาณ น้ำรับได้ อีก (ล้าน ม <sup>3</sup> )
		ปริมาตร (ล้าน ม <sup>3</sup> )	%น้ำเก็บ กัก	ปริมาตร (ล้าน ม <sup>3</sup> )	% น้ำ ใช้การ	วันนี้ (ล้าน ม <sup>3</sup> )	เมื่อวาน (ล้าน ม <sup>3</sup> )	วันนี้ (ล้าน ม <sup>3</sup> )	เมื่อวาน (ล้าน ม <sup>3</sup> )	
21. ป่าสักชลสิทธิ์ (สบ)	960	771	80	768	80	0.00	0.00	5.62	5.19	189
22. ทับเสลา (อน)	160	72	45	55	38	0.00	0.00	0.00	0.00	88
23. กระเสี้ยว (สพ)	299	95	32	55	21	0.00	0.00	0.06	0.06	204
24. ศรีนครินทร์ (กจ)	17,745	14,589	82	4,324	58	6.02	5.83	6.00	6.02	3,156
25. วชิราลงกรณ (กจ)	8,860	7,495	85	4,483	77	2.45	2.41	12.09	12.05	1,365
26. ขุนด่านปราการชล (นย)	224	174	78	170	77	0.00	0.00	3.08	2.07	50
27. คลองสิียด(ฉช)	420	135	32	105	27	0.00	0.00	1.16	1.16	285
28. บางพระ (ขบ)	117	81	69	69	65	0.00	0.00	0.38	0.36	36
29. ทนงปลาไหล (รย)	164	155	94	141	94	0.00	0.07	0.62	0.78	9
30. ประแสร์ (รย)	295	241	82	221	80	0.00	0.00	0.68	0.68	54
31. นฤปดินทรจินดา (ปจ)	295	248	84	234	83	0.00	0.00	1.40	1.40	47
32. แก่งกระจาน (พบ)	710	416	59	351	54	0.72	0.72	1.30	1.30	294
33. ปราณบุรี (ปช)	391	177	45	159	43	0.00	0.00	0.29	0.29	214
34. รัชชประภา (สฎ)	5,639	4,385	78	3,033	71	1.22	2.95	3.89	4.07	1,254
35. บางยาง (ยล)	1,454	1,228	84	952	81	9.20	9.34	12.07	12.21	226
รวมทั้งประเทศ	70,926	54,021	76	30,483	64	28.80	28.76	114.15	113.55	16,905
หมายเหตุ	ปริมาณน้ำที่มากกว่า ร้อยละ 80	ปริมาณน้ำที่น้อยกว่าหรือเท่ากับ ร้อยละ 30	ปริมาณน้ำที่ใช้การได้ น้อยกว่าร้อยละ 30	% น้ำเก็บกัก / ปริมาณน้ำไหลลงอ่างฯ / ปริมาณน้ำระบาย สูงสุด						

\*\*\* รณก. ระดับน้ำกักเก็บ

อ่างเก็บน้ำขนาดใหญ่ที่ปริมาณน้ำเก็บกักอยู่ในเกณฑ์มากกว่าร้อยละ 80 ขึ้นไป จำนวน 13 อ่าง (แม่จัดสมบุรณ์ชล กิวลม กิวคอหมา แควน้อยบำรุงแดน แม่มอก อุบลรัตน์ ลำปาว ศรีนครินทร์ วชิราลงกรณ ทนงปลาไหล ประแสร์ นฤปดินทรจินดา และบางยาง)

อ่างเก็บน้ำขนาดใหญ่ที่ปริมาณน้ำน้อยกว่าหรือเท่ากับร้อยละ 30 ของความจุอ่างฯ ไม่มี

อ่างเก็บน้ำขนาดใหญ่ที่ปริมาณน้ำที่ใช้การได้อยู่ในเกณฑ์น้อยกว่าร้อยละ 30 ของความจุอ่างฯ จำนวน 2 อ่าง (กระเสี้ยว คลองสิียด)

7. สถิติอุบัติเหตุทางถนน วันที่ 7 ม.ค. 67 (ข้อมูลจากบริษัทกลางคุ้มครองผู้ประสบภัยจากรถจำกัด ยังไม่รวมข้อมูล สตช. และ สธ.)

ช่วงเวลา	ผู้เสียชีวิต	ผู้บาดเจ็บ	รวม
6 ม.ค. 67	24	1,834	1,858
1 - 6 ม.ค. 67	342	16,054	16,396

จึงเรียนมาเพื่อโปรดทราบ

ศูนย์อำนวยการบรรเทาสาธารณภัย  
กรมป้องกันและบรรเทาสาธารณภัย