



รายงานสถานการณ์สาธารณภัย

กรมป้องกันและบรรเทาสาธารณภัย กระทรวงมหาดไทย

ศูนย์อำนวยการบรรเทาสาธารณภัย (ส่วนปฏิบัติการ) www.nirapai.com

โทรสาร 0-2241-7450-6 สายด่วนนิรภัย 1784 Line @1784DDPM



ที่ของข่าว 041/2567

วันที่ 19 มกราคม 2567

(เวลา 18.00 น.)

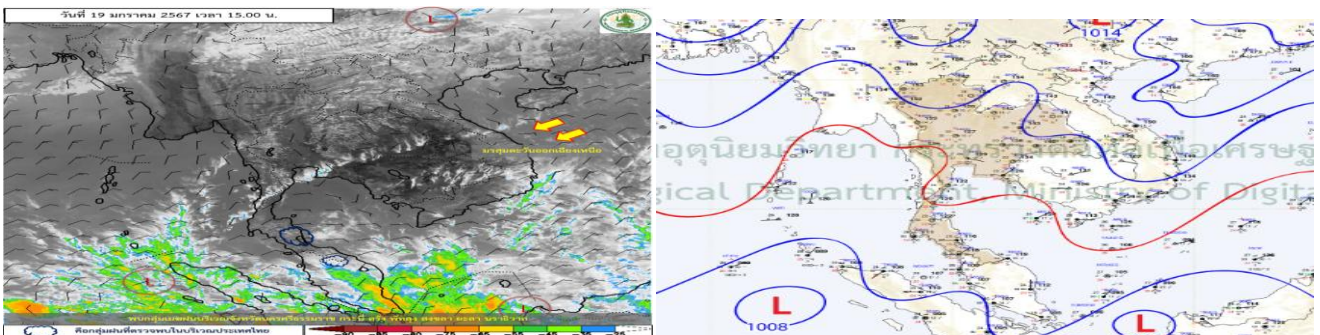
กรมป้องกันและบรรเทาสาธารณภัยขอรายงานสถานการณ์สาธารณภัยประจำวัน ดังนี้

1. การคาดการณ์ลักษณะอากาศ

พยากรณ์อากาศกรมอุตุนิยมวิทยา ประจำวันที่ 19 ม.ค. 67 เวลา 17.00 น.

พยากรณ์อากาศ 24 ชั่วโมงข้างหน้า บริเวณความกดอากาศสูงที่ปกคลุมประเทศไทยตอนบนและทะเลจีนใต้มีกำลังอ่อน ลักษณะเช่นนี้ทำให้ภาคตะวันออกเฉียงเหนือ ภาคกลาง รวมทั้งกรุงเทพมหานครและปริมณฑล ภาคตะวันออก และภาคใต้ตอนบนมีอุณหภูมิสูงขึ้น 1-2 องศาเซลเซียส แต่ยังคงมีอากาศเย็นถึงหนาวกับมีหมอกในตอนเช้า ในขณะที่ลมฝ่ายตะวันตกในระดับบนพัดปกคลุมภาคเหนือ ลักษณะเช่นนี้ทำให้ภาคเหนือตอนบนยังคงมีอากาศเย็นถึงหนาวในตอนเช้าและอุณหภูมิลดลง 1-2 องศาเซลเซียส ขอให้ประชาชนบริเวณประเทศไทยดูแลรักษาสุขภาพเนื่องจากสภาพอากาศที่ยังคงหนาวเย็นในตอนเช้า รวมทั้งเพิ่มความระมัดระวังในการสัญจรผ่านบริเวณที่มีหมอก

สำหรับมรสุมตะวันออกเฉียงเหนือที่พัดปกคลุมอ่าวไทยและภาคใต้มีกำลังอ่อนลง ทำให้ภาคใต้ตอนล่างมีฝนลดลง แต่ยังคงมีฟ้าคะนองบางแห่ง ส่วนบริเวณอ่าวไทยตอนล่างมีคลื่นสูง 1-2 เมตร บริเวณที่มีฝนฟ้าคะนองคลื่นสูงมากกว่า 2 เมตร ขอให้ชาวเรือบริเวณอ่าวไทยตอนล่างหลีกเลี่ยงการเดินเรือในบริเวณที่มีฝนฟ้าคะนองไว้ด้วย



2. ข้อมูลปริมาณฝนสูงสุดรายภาค เวลา 13.00 น. วันที่ 18 ม.ค. 67 ถึง เวลา 13.00 น. วันที่ 19 ม.ค. 67 (ข้อมูลกรมอุตุนิยมวิทยา)

| ภาค | จังหวัด | สถานีวัด | อำเภอ/เขต | ปริมาณฝน |
|---------------------|---------------------------|---------------------------|------------------------|------------------------------|
| เหนือ | - | - | - | - |
| ตะวันออกเฉียงเหนือ | - | - | - | - |
| กลาง | - | - | - | - |
| ตะวันออก | - | - | - | - |
| ใต้ฝั่งตะวันออก | นครศรีธรรมราช | - | เมืองฯ | 53.1 มม. |
| ใต้ฝั่งตะวันตก | กระบี่ | - | เหนือคลอง | 0.6 มม. |
| กรุงเทพฯ และปริมณฑล | - | - | - | - |
| เกณฑ์ปริมาณน้ำฝน | 0.1-10.0 มม. = ฝนเล็กน้อย | 10.1-35.0 มม. = ฝนปานกลาง | 35.1-90.0 มม. = ฝนหนัก | มากกว่า 90.0 มม. = ฝนหนักมาก |

3. ข้อมูลอุณหภูมิรายภาค (กรมอุตุนิยมวิทยา ณ วันที่ 19 ม.ค. 67)

| ภาค | อุณหภูมิต่ำสุด (°C) | จังหวัด | อุณหภูมิสูงสุด (°C) | จังหวัด |
|-----------------------|---------------------|-----------------|---------------------|----------------------------|
| เหนือ | 14.0 | เชียงราย | 35.3 | เพชรบูรณ์ |
| ตะวันออกเฉียงเหนือ | 15.5 | เลย | 34.0 | อุบลราชธานี |
| กลาง | 19.0 | ลพบุรี | 35.4 | นครสวรรค์ กาญจนบุรี ลพบุรี |
| ตะวันออก | 20.0 | ฉะเชิงเทรา | 36.2 | ฉะเชิงเทรา |
| ใต้ | 19.6 | ประจวบคีรีขันธ์ | 35.6 | สุราษฎร์ธานี |
| กรุงเทพมหานคร/ปริมณฑล | 21.8 | สมุทรปราการ | 35.7 | กรุงเทพมหานคร |

*** อุณหภูมิยอดดอยต่ำสุด 6.5 องศาเซลเซียส (ยอดดอยอินทนนท์ อ.จอมทอง จ.เชียงใหม่)

4. คุณภาพอากาศในพื้นที่ที่มีผลกระทบต่อสุขภาพ ประจำวันที่ 19 ม.ค. 67 เวลา 17.00 น. (ข้อมูลกรมควบคุมมลพิษ)

| ที่ | ค่า PM _{2.5} ในพื้นที่ | | | คุณภาพอากาศ | | |
|---|---------------------------------|--|---------------|-------------------------|-------------------------|--------------------|
| 1 | กรุงเทพมหานคร | ริมถนนซอยนิคมบ้านพักรถไฟธนบุรี 5 เขตบางกอกน้อย | 80.9 | มีผลกระทบต่อสุขภาพ | | |
| | | ริมถนนคลองทวีวัฒนา เขตทวีวัฒนา | 80.9 | มีผลกระทบต่อสุขภาพ | | |
| | | ริมถนนพระราม 2 เขตบางขุนเทียน | 79.5 | มีผลกระทบต่อสุขภาพ | | |
| 2 | จ.สมุทรสาคร | ต.อ้อมน้อย อ.กระทุ่มแบน | 90.2 | มีผลกระทบต่อสุขภาพ | | |
| 3 | จ.สมุทรปราการ | ต.ปากน้ำ อ.เมืองฯ | 85.1 | มีผลกระทบต่อสุขภาพ | | |
| 4 | จ.สมุทรสงคราม | ต.ลาดใหญ่ อ.เมืองฯ | 79.0 | มีผลกระทบต่อสุขภาพ | | |
| 5 | จ.อ่างทอง | ต.ย่านซื่อ อ.เมืองฯ | 74.8 | เริ่มมีผลกระทบต่อสุขภาพ | | |
| หมายเหตุ | | 0-15.0 | 15.1-25.0 | 25.1-37.5 | 37.6-75.0 | 75.1 ขึ้นไป |
| ค่ามาตรฐาน PM _{2.5} เฉลี่ย 24 ชั่วโมง (ข้อมูลกรมควบคุมมลพิษ) | | คุณภาพอากาศดีมาก | คุณภาพอากาศดี | คุณภาพอากาศปานกลาง | เริ่มมีผลกระทบต่อสุขภาพ | มีผลกระทบต่อสุขภาพ |

5. ข้อสั่งการรัฐมนตรีว่าการกระทรวงมหาดไทย/ผู้บัญชาการป้องกันและบรรเทาสาธารณภัยแห่งชาติ

5.1 รัฐมนตรีว่าการกระทรวงมหาดไทยในฐานะผู้บัญชาการป้องกันและบรรเทาสาธารณภัยแห่งชาติ ได้มีข้อสั่งการเมื่อวันที่ 11 ม.ค. 67 สั่งการให้กองอำนวยการป้องกันและบรรเทาสาธารณภัยจังหวัด เตรียมการป้องกันและแก้ไขปัญหาภัยแล้ง ปี 2567 ดังนี้

ด้วยกองบัญชาการป้องกันและบรรเทาสาธารณภัยแห่งชาติได้ติดตามสภาพอากาศร่วมกับกรมอุตุนิยมวิทยา คาดการณ์ว่าระหว่างเดือนธันวาคม 2566-กุมภาพันธ์ 2567 ว่าปริมาณฝนรวมบริเวณประเทศไทยตอนบน ส่วนใหญ่จะใกล้เคียงค่าปกติ ส่วนภาคใต้ปริมาณฝนรวมจะน้อยกว่าค่าปกติ อุณหภูมิเฉลี่ยของประเทศ สูงกว่าค่าปกติ ประมาณ 1.0 - 1.5 องศาเซลเซียส (ค่าปกติ 31.8 องศาเซลเซียส) และคาดว่าจะเข้าสู่ฤดูร้อน ตั้งแต่ประมาณ กลางเดือนกุมภาพันธ์เป็นต้นไป

เพื่อให้การเตรียมการป้องกันและแก้ไขปัญหาภัยแล้ง ปี 2567 เป็นไปอย่างมีประสิทธิภาพสอดคล้องกับมาตรการรองรับฤดูแล้ง ปี 2566/2567 ตามมติคณะกรรมการทรัพยากรน้ำแห่งชาติ (กนช.) เมื่อวันที่ 26 ตุลาคม 2566 จึงให้กองอำนวยการป้องกันและบรรเทาสาธารณภัยจังหวัด ดำเนินการตามแนวทาง ดังนี้

1. จัดตั้งคณะทำงานติดตามสถานการณ์ภายใต้กองอำนาจการป้องกันและบรรเทาสาธารณภัยจังหวัด ทำหน้าที่เฝ้าระวัง ติดตามข้อมูลสภาพอากาศ สภาพน้ำท่า ปริมาณฝน และปริมาณน้ำในแหล่งเก็บน้ำ พร้อมทั้ง วิเคราะห์ และประเมินสถานการณ์ที่อาจส่งผลให้เกิดภัยแล้งในพื้นที่ เพื่อเป็นข้อมูลประกอบการตัดสินใจ ต่อผู้อำนวยการจังหวัด ในการสั่งการหน่วยงานตามแผนเผชิญเหตุภัยแล้งดำเนินการป้องกันและแก้ไขปัญหาภัยแล้ง ได้ทันท่วงที

2. ทบทวนและจัดทำแผนเผชิญเหตุภัยแล้งของจังหวัดให้สอดคล้อง และเหมาะสมกับสถานการณ์ ในพื้นที่ โดยให้ความสำคัญกับการจัดทำและนำข้อมูลพื้นที่เสี่ยงภัยแล้ง มาใช้ประกอบในการกำหนดหน่วยงาน การแบ่งมอบพื้นที่ และมอบหมายภารกิจในการป้องกันและแก้ไขปัญหาภัยแล้งให้ครอบคลุมถึงระดับอำเภอ ตำบล หมู่บ้าน/ชุมชน

3. สำรวจพื้นที่หมู่บ้าน/ชุมชน ที่เคยเกิดปัญหากรณีขาดแคลนน้ำเพื่อการอุปโภคบริโภค เป็นประจำ ตลอดจนพื้นที่อื่นๆ ที่ในห้วงฤดูฝนมีปริมาณฝนตกน้อย จนไม่สามารถเก็บกักน้ำในห้วงที่ผ่านมาได้ พร้อมทั้งให้ประสานการปฏิบัติร่วมกับหน่วยงานของกรมชลประทาน การประปาส่วนภูมิภาค ศูนย์ป้องกัน และบรรเทาสาธารณภัยเขต และหน่วยงานที่เกี่ยวข้อง ในการกำหนดแผนปฏิบัติการป้องกันและแก้ไขปัญหา ในพื้นที่ดังกล่าวให้ชัดเจน

4. วางแผนการบริหารจัดการน้ำ โดยใช้กลไกของคณะกรรมการ/คณะอนุกรรมการของจังหวัด ในการกำหนดแนวทางการใช้น้ำในลักษณะต่าง ๆ ทั้งกรณีน้ำเพื่อการอุปโภคบริโภค การรักษาระบบนิเวศ การเกษตร และอุตสาหกรรม รวมทั้งกำหนดแนวทางการระบายและกักเก็บน้ำไว้ใช้ประโยชน์ในแหล่งน้ำขนาดต่างๆ ให้เพียงพอ

5. การจัดสรรน้ำเพื่อการเกษตร ให้ดำเนินการตามแนวทางการป้องกันและบรรเทาสาธารณภัย ด้านการเกษตรในช่วงฤดูแล้ง ปี 2566/67 ของกระทรวงเกษตรและสหกรณ์ พร้อมทั้งกำหนดมาตรการรองรับ ในพื้นที่เฝ้าระวังเสี่ยงขาดแคลนน้ำ โดยเฉพาะกรณีพืชที่มีความสำคัญทางเศรษฐกิจ รวมถึงประสานกรมฝนหลวง และการบินเกษตร ปฏิบัติการฝนหลวงในพื้นที่เกษตร เมื่อสภาวะอากาศเอื้ออำนวย เพื่อกักเก็บน้ำเพิ่มเติมในแหล่ง น้ำต่างๆ ให้ได้มากที่สุด

6. เตรียมความพร้อมกำลังเจ้าหน้าที่และเครื่องจักรเครื่องมือของหน่วยงานฝ่ายพลเรือน หน่วยทหาร องค์กรปกครองส่วนท้องถิ่น ให้อยู่ในสภาพพร้อมใช้งานในพื้นที่ไว้เป็นการล่วงหน้า โดยจัดเป็น ชุดปฏิบัติการเคลื่อนที่เร็ว เพื่อให้ความช่วยเหลือประชาชนในพื้นที่เสี่ยงภัยแล้งได้ตลอด 24 ชั่วโมง และให้ฝ่ายปกครองร่วมกับฝ่ายทหาร ดำรวจ ในพื้นที่ สอดส่อง ทำความเข้าใจ และให้ความช่วยเหลือประชาชน ที่ประสบปัญหาความเดือดร้อน โดยเฉพาะกรณีการขาดแคลนน้ำเพื่อการอุปโภคบริโภคและน้ำเพื่อการเกษตร ระมัดระวังอย่าให้เกิดปัญหาจากกรณีการแย่งชิงน้ำ หรือการนำประเด็นการขาดแคลนน้ำมาใช้จัดตั้งกลุ่มมวลชน เพื่อสร้างสถานการณ์ความขัดแย้ง

7. สร้างการรับรู้ให้กับประชาชน ภาคส่วนต่าง ๆ มีความเข้าใจถึงสถานการณ์น้ำในพื้นที่ และมาตรการ บริหารจัดการน้ำของภาครัฐ เพื่อให้เกิดความร่วมมือในการใช้น้ำอย่างประหยัด โดยเชิญชวนประชาชนจิตอาสา ในพื้นที่ มีส่วนร่วมในการซ่อมสร้าง บำรุงรักษาภาชนะเก็บน้ำ แหล่งกักเก็บน้ำขนาดเล็ก เพื่อให้ชุมชนได้ใช้ ประโยชน์อย่างมีประสิทธิภาพ

8. รายงานผลการเตรียมการป้องกันและแก้ไขปัญหาภัยแล้ง ปี 2567 สถานการณ์ภัยแล้ง และการให้ความช่วยเหลือในพื้นที่ ให้กระทรวงมหาดไทยทราบ ผ่านกองอำนาจการป้องกันและบรรเทาสาธารณภัยกลาง อย่างต่อเนื่อง

5.2 รัฐมนตรีว่าการกระทรวงมหาดไทยในฐานะผู้บัญชาการป้องกันและบรรเทาสาธารณภัยแห่งชาติ ได้มีข้อสั่งการเมื่อวันที่ 7 ธ.ค. 66 สั่งการให้กองอำนวยการป้องกันและบรรเทาสาธารณภัยจังหวัด และกรุงเทพมหานคร เตรียมการป้องกันและแก้ไขปัญหาไฟป่า หมอกควัน และฝุ่นละอองขนาดเล็ก (PM_{2.5}) ปี 2566-2567 ดังนี้

ด้วยในช่วงฤดูหนาวจนถึงฤดูแล้งของทุกปี ประเทศไทยจะเกิดสถานการณ์ฝุ่นละอองเกินเกณฑ์มาตรฐานในหลายพื้นที่ โดยเฉพาะพื้นที่ 17 จังหวัดภาคเหนือ กรุงเทพมหานครและปริมณฑล ซึ่งมีสาเหตุทั้งจากโดยธรรมชาติ และกิจกรรมของมนุษย์ ประกอบกับสภาพทางอุตุนิยมวิทยา รวมทั้งสภาพภูมิประเทศในบางพื้นที่ ที่มีสภาพเอื้อต่อการเกิดสถานการณ์ โดยเฉพาะในช่วงที่ลมสงบ ส่งผลให้ระดับเขตแดนการลอยตัวและการกระจายตัวของฝุ่นละอองอยู่ในระดับต่ำ การไหลเวียนและถ่ายเทของอากาศไม่ดี จึงทำให้เกิดการสะสมของฝุ่นละอองในบรรยากาศมีปริมาณเพิ่มสูงขึ้น ส่งผลกระทบต่อสิ่งแวดล้อม เศรษฐกิจ และสุขภาพอนามัยของประชาชน

เพื่อให้การเตรียมการป้องกันและแก้ไขปัญหาไฟป่า หมอกควัน และฝุ่นละอองขนาดเล็ก (PM_{2.5}) ปี 2566-2567 เป็นไปอย่างมีประสิทธิภาพ สอดคล้องกับมาตรการแก้ไขปัญหาฝุ่นพิษ PM_{2.5} ปี 2567 และกลไกบริหารจัดการที่คณะกรรมการสิ่งแวดล้อมแห่งชาติกำหนด จึงให้กองอำนวยการป้องกันและบรรเทาสาธารณภัยจังหวัด ถือปฏิบัติตามพระราชบัญญัติป้องกันและบรรเทาสาธารณภัย พ.ศ. 2550 และแผนการป้องกันและบรรเทาสาธารณภัยแห่งชาติ พ.ศ. 2564-2570 เป็นหลัก ร่วมกับกฎหมายและแผนอื่น ๆ ที่เกี่ยวข้อง ในการดำเนินการ ดังนี้

1. เฝ้าระวัง และติดตามสถานการณ์ที่ส่งผลต่อการเกิดปัญหาไฟป่า หมอกควัน และฝุ่นละอองขนาดเล็ก (PM_{2.5}) ในพื้นที่ โดยเน้นการใช้ประโยชน์จากเทคโนโลยีของหน่วยงานที่เกี่ยวข้อง อาทิ ภาพถ่ายดาวเทียม แอปพลิเคชันต่าง ๆ ในการสนับสนุนการอำนวยความสะดวก สั่งการ ให้ผู้อำนวยการในแต่ละระดับ รวมทั้งสามารถแจ้งเตือนแก่ประชาชนได้อย่างทั่วถึง และมีประสิทธิภาพ

2. ทบทวน และจัดทำแผนเผชิญเหตุ โดยให้ความสำคัญกับการปรับปรุงข้อมูลให้เป็นปัจจุบัน อาทิ พื้นที่เสี่ยง (พื้นที่ป่า พื้นที่การเกษตร พื้นที่ริมทาง และพื้นที่ชุมชน/เมือง) ข้อมูลประชากรกลุ่มเสี่ยง ข้อมูลทรัพยากร เครื่องจักรกลสาธารณภัยของหน่วยงาน แนวทางปฏิบัติในแต่ละระดับตามการเปลี่ยนแปลงของสถานการณ์ การแบ่งพื้นที่ และการมอบหมายภารกิจให้หน่วยงานในแต่ละพื้นที่ถึงระดับอำเภอ ตำบล และหมู่บ้าน อย่างชัดเจน พร้อมทั้งซักซ้อมแนวทางปฏิบัติตามแผนเผชิญเหตุร่วมกับหน่วยงานที่เกี่ยวข้องอย่างต่อเนื่อง

3. เน้นย้ำการป้องกันและลดการเกิดมลพิษที่ต้นทาง (แหล่งกำเนิด) โดยกำชับหน่วยงานที่มีอำนาจหน้าที่ตามกฎหมาย ดำเนินการบังคับใช้กฎหมายโดยเคร่งครัด เพื่อป้องกันและลดการเกิดมลพิษจากแหล่งกำเนิดต่างๆ อาทิ การเผาในที่โล่ง ภาคคมนาคมขนส่ง ภาคอุตสาหกรรม และการก่อสร้าง

4. กรณีการเผาในพื้นที่การเกษตร ให้มอบหมายอำเภอ และองค์กรปกครองส่วนท้องถิ่น ประสานการปฏิบัติกับหน่วยงานของกระทรวงเกษตรและสหกรณ์ในพื้นที่ ตลอดจนใช้กลไกอาสาสมัครท้องถิ่นรักษ์โลก (อถล.) ร่วมรณรงค์งดการเผาเศษวัสดุทางการเกษตร โดยเฉพาะช่วงที่มีสถานการณ์หมอกควัน ฝุ่นละอองขนาดเล็ก (PM_{2.5}) รุนแรง พร้อมทั้งส่งเสริมความรู้ให้กับเกษตรกรในด้านการกำจัดวัสดุเหลือใช้ทางการเกษตร และสนับสนุนการนำวัสดุเหลือใช้ทางการเกษตรไปแปรรูปใช้ประโยชน์ หรือเพิ่มมูลค่าแทนการเผา อาทิ การไถกลบตอซัง การใช้จุลินทรีย์ในการย่อยสลายเศษวัสดุทางการเกษตร การผลิตเชื้อเพลิงชีวมวล การผลิตปุ๋ยอินทรีย์ เพื่อสร้างการรับรู้ให้ประชาชนมีความเข้าใจ และมีส่วนร่วมในการดำเนินการตามมาตรการของภาครัฐ

5. เตรียมความพร้อมกำลังเจ้าหน้าที่ เครื่องมือ อุปกรณ์ เครื่องจักรกลสาธารณภัย โดยสำหรับพื้นที่ที่มีเกิดการเผาอยู่บ่อยครั้ง ให้ประสานการปฏิบัติร่วมกับองค์กรปกครองส่วนท้องถิ่น และหน่วยงานที่เกี่ยวข้อง จัดตั้งชุดเฝ้าระวังระดับพื้นที่ สนับสนุนการลาดตระเวนเฝ้าระวัง ป้องปรามการลักลอบเผาในเขตพื้นที่ป่า เขตพื้นที่การเกษตร โดยมุ่งเน้นการมีส่วนร่วมของชุมชน และประชาชนจิตอาสาให้ครอบคลุมในทุกพื้นที่

6. ประชาสัมพันธ์สร้างความเข้าใจ เน้นการสื่อสารเชิงรุก ให้ประชาชนทราบถึงสถานการณ์ มาตรการ ข้อกฎหมาย แนวทางปฏิบัติตน ข้อมูลด้านสุขภาพของกระทรวงสาธารณสุข และผลการแก้ไขปัญหาไฟป่า หมอกควัน และฝุ่นละอองขนาดเล็ก (PM_{2.5}) ของภาครัฐ ผ่านสื่อประชาสัมพันธ์และสื่อสังคมออนไลน์อย่างต่อเนื่อง

7. เมื่อสถานการณ์ไฟป่า หมอกควัน หรือระดับปริมาณฝุ่นละอองขนาดเล็ก (PM_{2.5}) มีแนวโน้มสูงขึ้น หรือเกินค่ามาตรฐาน ให้ศูนย์บัญชาการเหตุการณ์จังหวัด อำเภอ และศูนย์ปฏิบัติการฉุกเฉินท้องถิ่น บูรณาการร่วมกับฝ่ายพลเรือน ฝ่ายทหาร ตลอดจนอาสาสมัคร ประชาชนจิตอาสา ยกระดับการปฏิบัติตามมาตรการต่าง ๆ โดยเฉพาะการบังคับใช้กฎหมายเพื่อควบคุมแหล่งกำเนิดฝุ่นละอองขนาดเล็ก (PM_{2.5}) โดยเคร่งครัด สำหรับกรณีที่เกิดไฟป่าให้สนธิกำลังเจ้าหน้าที่ที่มีทักษะความชำนาญ ประกอบกำลังเป็นชุดปฏิบัติการพร้อมอุปกรณ์ เครื่องจักรกลสาธารณภัยที่เหมาะสมเร่งดับไฟป่าในพื้นที่โดยเร็ว

8. การปฏิบัติการในพื้นที่ที่มีความเสี่ยงอันตราย เน้นย้ำการให้ความสำคัญในเรื่องความปลอดภัยของเจ้าหน้าที่ผู้ปฏิบัติงาน ตลอดจนอาสาสมัครที่เข้ามามีส่วนร่วมกับภาครัฐ พร้อมทั้งจัดให้มีอุปกรณ์ส่วนบุคคลที่มีความเหมาะสมในการปฏิบัติงาน การดูแลด้านสวัสดิการ และค่าใช้จ่ายในการปฏิบัติงาน ให้เป็นไปตามระเบียบหลักเกณฑ์ที่กำหนด สำหรับกรณีการเกิดไฟป่าในพื้นที่ที่กำลังภาคพื้นดินเข้าถึงยาก และมีความจำเป็นต้องเร่งแก้ไขปัญหา ให้ประสานการปฏิบัติกับหน่วยงานที่มีอากาศยาน เพื่อสนับสนุนการปฏิบัติตามแผนเผชิญเหตุโดยเร็ว

9. การดูแลสุขภาพประชาชน ให้มอบหมายหน่วยงานด้านสาธารณสุข จัดเจ้าหน้าที่เข้าดูแลประชากรกลุ่มเสี่ยง เพื่อให้ข้อมูลด้านสุขภาพของกระทรวงสาธารณสุข แนวทางปฏิบัติในการดูแลสุขภาพของประชาชนอย่างใกล้ชิด พร้อมทั้งมอบหมายให้องค์กรปกครองส่วนท้องถิ่นร่วมกับหน่วยงานที่เกี่ยวข้องจัดพื้นที่และระบบบริการประชาชนในพื้นที่ปลอดภัย (Safety Zone) หรือห้องปลอดฝุ่น ให้มีความเหมาะสมเพื่อป้องกันและลดผลกระทบต่อสุขภาพจากฝุ่นละอองขนาดเล็ก (PM_{2.5})

10. ให้กองอำนวยการป้องกันและบรรเทาสาธารณภัยจังหวัด รายงานผลการดำเนินการให้กระทรวงมหาดไทยทราบผ่านกองอำนวยการป้องกันและบรรเทาสาธารณภัยกลางอย่างต่อเนื่อง และเมื่อสถานการณ์สิ้นสุดลงให้สรุปผลการดำเนินการและถอดบทเรียน เพื่อนำไปกำหนดแนวทาง มาตรการในการป้องกันและแก้ไขปัญหาในระยะต่อไป ให้เป็นไปอย่างมีประสิทธิภาพ

และให้กองอำนวยการป้องกันและบรรเทาสาธารณภัยกรุงเทพมหานคร ถือปฏิบัติตามพระราชบัญญัติป้องกันและบรรเทาสาธารณภัย พ.ศ. 2550 และแผนการป้องกันและบรรเทาสาธารณภัยแห่งชาติ พ.ศ. 2564-2570 เป็นหลัก ร่วมกับกฎหมายและแผนอื่น ๆ ที่เกี่ยวข้อง ในการดำเนินการ ดังนี้

1. ทบทวน และจัดทำแผนเผชิญเหตุ โดยให้ความสำคัญกับการจัดทำแนวทางปฏิบัติตามการเปลี่ยนแปลงของสถานการณ์ฝุ่นละอองขนาดเล็ก (PM_{2.5}) การมอบหมายภารกิจให้หน่วยงานในสังกัด บูรณาการการปฏิบัติร่วมกับหน่วยงานต่าง ๆ ให้ชัดเจน การปรับปรุงข้อมูลทรัพยากร เครื่องจักรกลสาธารณภัยของหน่วยงาน และซักซ้อมแนวทางการปฏิบัติตามแผนเผชิญเหตุแบบบูรณาการอย่างต่อเนื่อง

2. เน้นย้ำการป้องกันและลดการเกิดมลพิษที่ต้นทาง (แหล่งกำเนิด) โดยบูรณาการหน่วยงานที่มีอำนาจหน้าที่ตามกฎหมาย ดำเนินการตามมาตรการป้องกันและลดการเกิดมลพิษจากแหล่งกำเนิดต่าง ๆ อาทิ ภาคคมนาคมขนส่ง ภาคอุตสาหกรรม การก่อสร้าง และการเผาในที่โล่ง พร้อมทั้งจัดกำลังเจ้าหน้าที่ร่วมดำเนินการ บังคับใช้กฎหมายโดยเคร่งครัด และนำผลการดำเนินการที่ประสบความสำเร็จ ปัญหาอุปสรรคที่ผ่านมา ปรับใช้ในการขยายผลการดำเนินการ รวมทั้งสร้างการรับรู้ให้ประชาชนมีความเข้าใจ มีส่วนร่วมในการดำเนินการ ตามมาตรการของภาครัฐ

3. ประชาสัมพันธ์สร้างความเข้าใจ เน้นการสื่อสารเชิงรุก ให้ประชาชนทราบถึงสถานการณ์ มาตรการ และผลการแก้ไขปัญหาฝุ่นละอองขนาดเล็ก (PM_{2.5}) ของภาครัฐ ผ่านสื่อประชาสัมพันธ์และสื่อสังคมออนไลน์อย่างต่อเนื่อง พร้อมทั้งส่งเสริมการมีส่วนร่วมของประชาชน โดยให้ผู้นำชุมชน อาสาสมัคร และประชาชนจิตอาสา ในแต่ละเขต สร้างเครือข่ายการเฝ้าระวัง ติดตามและตรวจสอบคุณภาพอากาศในพื้นที่รับผิดชอบ เพื่อให้มีความเข้าใจ ถึงสถานการณ์ รวมทั้งช่วยแจ้งเตือนสถานการณ์และสร้างการรับรู้ให้กับประชาชนในพื้นที่ทราบถึงสถานการณ์ ที่เกิดขึ้นได้อย่างถูกต้อง

4. หากสถานการณ์ฝุ่นละอองขนาดเล็ก (PM_{2.5}) มีแนวโน้มที่มีความรุนแรง หรืออยู่ในภาวะที่ก่อให้เกิด อันตรายต่อสุขภาพของประชาชน ให้บูรณาการหน่วยงานในการให้ความช่วยเหลือประชาชนโดยเร็ว อาทิ การแจกจ่าย หน้ากากอนามัย การล้างทำความสะอาดถนน การจัดพื้นที่และระบบบริการประชาชนในพื้นที่ปลอดภัย (Safety Zone) หรือห้องปลอดฝุ่น พร้อมทั้งเร่งสร้างการรับรู้ให้ประชาชนเกิดความตระหนักถึงผลกระทบจากการดำเนินกิจกรรม ที่ก่อให้เกิดฝุ่นละอองขนาดเล็ก (PM_{2.5}) และสร้างความเข้าใจถึงสถานการณ์ ข้อมูลด้านสุขภาพของกระทรวง สาธารณสุข แนวทางปฏิบัติในการดูแลสุขภาพของประชาชน ตลอดจนการดำเนินตามมาตรการต่าง ๆ ของภาครัฐ ให้ประชาชนเกิดความเข้าใจถึงสถานการณ์ที่เกิดขึ้นอย่างต่อเนื่อง

5.3 รัฐมนตรีว่าการกระทรวงมหาดไทยในฐานะผู้บัญชาการป้องกันและบรรเทาสาธารณภัยแห่งชาติ ได้มีคำสั่งเมื่อวันที่ 20 ต.ค. 66 สั่งการให้กองอำนวยการป้องกันและบรรเทาสาธารณภัยจังหวัด เตรียมการป้องกันและแก้ไขปัญหาภัยจากอากาศหนาว ปี 2566 - 2567 ดังนี้

ด้วยกองบัญชาการป้องกันและบรรเทาสาธารณภัยแห่งชาติได้ติดตามสภาพอากาศร่วมกับกรมอุตุนิยมวิทยา คาดการณ์ว่าประเทศไทยจะเริ่มเข้าสู่ฤดูหนาว ในช่วงปลายเดือนตุลาคม 2566 และจะมีอากาศหนาวเย็นน้อยกว่า ปีที่ผ่านมา โดยในช่วงเดือนธันวาคม 2566 ถึงช่วงเดือนมกราคม 2567 จะเป็นช่วงเวลาที่มียอดอากาศหนาวเย็นที่สุด สำหรับยอดดอยและยอดภู รวมทั้งเทือกเขาจะมีอากาศหนาวถึงหนาวจัด และมีน้ำค้างแข็งเกิดขึ้นได้บ่อยครั้ง และจะสิ้นสุดฤดูหนาวประมาณปลายเดือนกุมภาพันธ์ 2567

เพื่อให้การเตรียมการป้องกันและแก้ไขปัญหาภัยจากอากาศหนาว เป็นไปอย่างมีประสิทธิภาพ จึงให้กองอำนวยการป้องกันและบรรเทาสาธารณภัยจังหวัด ดำเนินการตามแนวทาง ดังนี้

1. การเตรียมความพร้อม

1.1 ติดตามการคาดการณ์ลักษณะอากาศจากกรมอุตุนิยมวิทยาอย่างต่อเนื่อง เพื่อประเมินสถานการณ์ และผลกระทบในพื้นที่เสี่ยงที่มีโอกาสเกิดอากาศหนาวหรือหนาวจัด รวมถึงแจ้งเตือน และเตรียมความพร้อม ในการให้ความช่วยเหลือผู้ประสบภัยจากอากาศหนาวในพื้นที่

1.2 ทบทวนและปรับปรุงแผนเผชิญเหตุของจังหวัด โดยเฉพาะการสำรวจและปรับปรุงข้อมูลบัญชีกลุ่มเปราะบาง อาทิ ผู้สูงอายุ คนพิการทุพพลภาพ เด็กไร้ผู้อุปการะ สตรีมีครรภ์ รวมถึงข้อมูลวัสดุ อุปกรณ์ เครื่องจักรกลสาธารณภัยของหน่วยงานต่าง ๆ ที่มีความพร้อมให้ความช่วยเหลือประชาชนที่ประสบภัยจากอากาศยาน ให้เป็นปัจจุบัน พร้อมทั้งซักซ้อมแนวทางการปฏิบัติตามแผนเผชิญเหตุร่วมกับอำเภอ องค์กรปกครองส่วนท้องถิ่น ตลอดจนหน่วยงานที่เกี่ยวข้อง

1.3 สร้างการรับรู้ให้กับประชาชน โดยให้คำแนะนำเกี่ยวกับการดูแลสุขภาพในช่วงฤดูหนาว อาทิ การงดดื่มเครื่องดื่มแอลกอฮอล์เพื่อคลายหนาว เนื่องจากมีความเสี่ยงต่อการเกิดภาวะอุณหภูมิร่างกายต่ำกว่าปกติ (Hypothermia) การไม่ผิงไฟในที่อับอากาศเพราะจะทำให้หมดสติและขาดอากาศหายใจ พร้อมทั้งประสานหน่วยงานด้านสาธารณสุข เฝ้าระวัง และเตรียมความพร้อมป้องกันโรคติดต่อในช่วงฤดูหนาว และหากมีการเสนอข่าวกรณีมีผู้เสียชีวิตจากอากาศยาน ให้ตรวจสอบข้อเท็จจริง และรายงานผลมายังกระทรวงมหาดไทยผ่านกองอำนวยการป้องกันและบรรเทาสาธารณภัยกลางทันที

1.4 เนื่องจากในช่วงฤดูหนาวจะมีสภาพอากาศแห้ง และมีนักท่องเที่ยวเดินทางไปยังสถานที่ท่องเที่ยวที่มีอากาศหนาวเย็น จึงเน้นย้ำให้จังหวัดกำหนดมาตรการในส่วนที่เกี่ยวข้อง ดังนี้

1.4.1 การป้องกันการเกิดอัคคีภัย ให้เตรียมความพร้อมเจ้าหน้าที่ รถยนต์ดับเพลิง รถบรรทุกน้ำ และอุปกรณ์ดับเพลิง ให้มีความพร้อมปฏิบัติงานได้ทันที พร้อมทั้งจัดเจ้าหน้าที่ อาสาสมัคร และประชาชนจิตอาสา เฝ้าระวังการเกิดอัคคีภัยในพื้นที่ชุมชน และสถานที่ท่องเที่ยว ตลอดจนรณรงค์ประชาสัมพันธ์ขอความร่วมมือเกษตรกร ใช้วิธีการไถกลบ แทนการเผาตอซังและวัสดุทางการเกษตร เพื่อช่วยป้องกันการเกิดอัคคีภัยและลดปัญหาหมอกควัน

1.4.2 การป้องกันและลดอุบัติเหตุที่อาจเกิดขึ้นจากการสัญจร อาทิ กรณีถนนลื่นและสภาพทัศนวิสัยต่ำจากหมอกหนา โดยประสานหน่วยงานของกรมทางหลวง กรมทางหลวงชนบท องค์กรปกครองส่วนท้องถิ่น และหน่วยงาน ที่เกี่ยวข้อง ดำเนินการติดตั้งสัญญาณไฟ หรือไฟส่องสว่าง บริเวณทางแยกและจุดเสี่ยง พร้อมทั้งจัดเจ้าหน้าที่ช่วยอำนวยความสะดวกการจราจรให้กับประชาชนและนักท่องเที่ยว

2. การเผชิญเหตุและการให้ความช่วยเหลือ เมื่อเกิดสถานการณ์ภัยจากอากาศยานขึ้นในพื้นที่ ให้ดำเนินการ ดังนี้

2.1 ดำเนินการตามแผนเผชิญเหตุจังหวัด โดยให้ความสำคัญกับการประสานการปฏิบัติร่วมกับหน่วยงานต่างๆ ทั้งหน่วยงานฝ่ายพลเรือน หน่วยทหาร ภาคเอกชน องค์กรสาธารณสุข มูลนิธิ และประชาชนจิตอาสา เพื่อบูรณาการการดำเนินการตามมาตรการที่กำหนดการแบ่งมอบพื้นที่ และการมอบหมายหน่วยงานรับผิดชอบ ในการให้ความช่วยเหลือผู้ประสบภัยจากอากาศยาน ให้ชัดเจน ทัวถึง และไม่ซ้ำซ้อน

2.2 การให้ความช่วยเหลือผู้ประสบภัยจากอากาศยาน ให้ถือปฏิบัติตามระเบียบ และหลักเกณฑ์ที่เกี่ยวข้องอย่างเคร่งครัด โปร่งใส และสามารถตรวจสอบได้ โดยคำนึงถึงความเดือดร้อน ของประชาชนที่ขาดแคลน เครื่องกันหนาวและประโยชน์สูงสุดของประชาชนเป็นสำคัญ

3. หากเกิดสถานการณ์ภัยจากอากาศยานขึ้นในพื้นที่ ให้รายงานกระทรวงมหาดไทย ผ่านกองอำนวยการป้องกันและบรรเทาสาธารณภัยกลางทันที โดยให้รายงานสถานการณ์อย่างต่อเนื่องจนกว่าสถานการณ์จะยุติ

6. สภาพน้ำในอ่างเก็บน้ำ (ข้อมูลกรมชลประทาน วันที่ 19 ม.ค. 67)

| อ่างเก็บน้ำ | ความจุที่ รณก. (ล้าน ม ³) | ปริมาณน้ำในอ่างฯ | | ปริมาณน้ำใช้การได้ | | ปริมาณน้ำไหลลงอ่างฯ | | ปริมาณน้ำระบาย | | ปริมาตร น้ำรับได้ อีก (ล้าน ม ³) |
|--------------------------|---|--|--|---|-----------------|----------------------------------|------------------------------------|----------------------------------|------------------------------------|---|
| | | ปริมาตร (ล้าน ม ³) | %น้ำเก็บ กัก | ปริมาตร (ล้าน ม ³) | % น้ำ ใช้การ | วันนี้ (ล้าน ม ³) | เมื่อวาน (ล้าน ม ³) | วันนี้ (ล้าน ม ³) | เมื่อวาน (ล้าน ม ³) | |
| 1. ภูมิพล (ตก) | 13,462 | 9,413 | 70 | 5,613 | 58 | 0.62 | 0.63 | 33.00 | 33.00 | 4,049 |
| 2. สิริกิติ์ (อด) | 9,510 | 5,479 | 58 | 2,629 | 39 | 0.87 | 0.81 | 14.04 | 14.00 | 4,031 |
| 3. แม่จัดสมบูรณ์ชล (ชม) | 265 | 280 | 106 | 268 | 106 | 0.26 | 0.24 | 0.32 | 0.32 | -15 |
| 4. แม่กวางอุดมธารา (ชม) | 263 | 212 | 80 | 198 | 79 | 0.17 | 0.17 | 0.11 | 0.11 | 51 |
| 5. กิวลม (ลป) | 106 | 89 | 84 | 86 | 84 | 0.93 | 0.86 | 1.34 | 1.28 | 17 |
| 6. กิวคอบมา (ลป) | 170 | 169 | 99 | 163 | 99 | 0.00 | 0.00 | 0.68 | 0.69 | 1 |
| 7. แควน้อยบำรุงแดน (พล) | 939 | 783 | 83 | 740 | 83 | 0.00 | 0.00 | 5.18 | 5.18 | 156 |
| 8. แม่มอก (ลป) | 110 | 81 | 74 | 65 | 69 | 0.00 | 0.00 | 1.05 | 0.98 | 29 |
| 9. ห้วยหลวง (อด) | 136 | 100 | 74 | 93 | 72 | 0.00 | 0.00 | 0.54 | 0.50 | 36 |
| 10. น้ำอูน (สน) | 520 | 374 | 72 | 329 | 69 | 0.00 | 0.00 | 1.81 | 1.81 | 146 |
| 11. น้ำพุง (สน) | 165 | 123 | 75 | 115 | 73 | 0.03 | 0.03 | 0.31 | 0.31 | 42 |
| 12. จุฬารัตน์ (ชย) | 164 | 117 | 72 | 80 | 63 | 0.00 | 0.05 | 2.07 | 1.87 | 47 |
| 13. อุบลรัตน์ (ชก) | 2,431 | 1,875 | 77 | 1,294 | 70 | 0.00 | 0.92 | 6.08 | 6.07 | 556 |
| 14. ลำปาว (กส) | 1,980 | 1,653 | 84 | 1,553 | 83 | 0.00 | 0.00 | 5.98 | 6.00 | 327 |
| 15. ลำตะคอง (นม) | 314 | 169 | 54 | 146 | 50 | 0.00 | 0.00 | 0.26 | 0.26 | 145 |
| 16. ลำพระเพลิง (นม) | 155 | 103 | 67 | 102 | 66 | 0.02 | 0.00 | 0.18 | 0.19 | 52 |
| 17. มูลบย (นม) | 141 | 82 | 58 | 75 | 56 | 0.01 | 0.00 | 0.07 | 0.06 | 59 |
| 18. ลำแซะ (นม) | 275 | 144 | 52 | 137 | 51 | 0.00 | 0.13 | 0.03 | 0.03 | 131 |
| 19. ลำน้ำรอง (บร) | 121 | 72 | 60 | 69 | 58 | 0.00 | 0.07 | 0.00 | 0.00 | 49 |
| 20. สิรินคร (อบ) | 1,966 | 1,523 | 77 | 691 | 61 | 0.00 | 0.04 | 2.11 | 1.77 | 443 |
| 21. ป่าสักชลสิทธิ์ (ลป) | 960 | 682 | 71 | 679 | 71 | 0.00 | 0.00 | 5.62 | 5.62 | 278 |
| 22. ทับเสลา (อน) | 160 | 70 | 44 | 53 | 37 | 0.00 | 0.00 | 0.11 | 0.11 | 90 |
| 23. กระเสียว (สพ) | 299 | 93 | 31 | 53 | 20 | 0.00 | 0.00 | 0.06 | 0.06 | 206 |
| 24. ศรีนครินทร์ (กจ) | 17,745 | 14,522 | 82 | 4,257 | 57 | 1.40 | 5.18 | 9.04 | 9.05 | 3,223 |
| 25. วชิราลงกรณ (กจ) | 8,860 | 7,302 | 82 | 4,290 | 73 | 0.00 | 1.56 | 18.16 | 18.04 | 1,558 |
| 26. ชุนด่านปราการชล (นย) | 224 | 153 | 68 | 149 | 68 | 0.00 | 0.00 | 0.54 | 0.29 | 71 |
| 27. คลองสิียด (ฉช) | 420 | 116 | 28 | 86 | 22 | 0.00 | 0.00 | 1.41 | 1.41 | 304 |
| 28. บางพระ (ชบ) | 117 | 75 | 64 | 63 | 60 | 0.10 | 0.00 | 0.40 | 0.38 | 42 |
| 29. หนองปลาไหล (รย) | 164 | 149 | 91 | 135 | 90 | 0.00 | 0.00 | 0.57 | 0.56 | 15 |
| 30. ประแสร์ (รย) | 295 | 229 | 77 | 209 | 76 | 0.00 | 0.00 | 0.56 | 0.56 | 66 |
| 31. นฤปดินทรจินดา (ปจ) | 295 | 229 | 78 | 214 | 76 | 0.08 | 0.00 | 1.47 | 1.40 | 66 |
| 32. แก่งกระจาน (พบ) | 710 | 402 | 57 | 337 | 52 | 0.41 | 0.41 | 1.30 | 1.30 | 308 |
| 33. ปราณบุรี (ปช) | 391 | 167 | 43 | 149 | 40 | 0.00 | 0.00 | 0.80 | 0.80 | 224 |
| 34. รัชชประภา (สฎ) | 5,639 | 4,338 | 77 | 2,987 | 70 | 2.40 | 0.76 | 5.05 | 4.96 | 1,301 |
| 35. บางหลวง (ยล) | 1,454 | 1,198 | 82 | 921 | 78 | 7.16 | 6.16 | 6.03 | 6.03 | 256 |
| รวมทั้งประเทศ | 70,926 | 52,566 | 74 | 29,029 | 61 | 14.44 | 18.03 | 126.28 | 125.00 | 18,360 |
| หมายเหตุ | ปริมาณน้ำที่มากกว่า ร้อยละ 80 | ปริมาณน้ำที่น้อยกว่าหรือเท่ากับ ร้อยละ 30 | ปริมาณน้ำที่ใช้การได้ น้อยกว่าร้อยละ 30 | % น้ำเก็บกัก / ปริมาณน้ำไหลลงอ่างฯ / ปริมาณน้ำระบาย สูงสุด | | | | | | |

*** รณก. ระดับน้ำกักเก็บ

อ่างเก็บน้ำขนาดใหญ่ที่ปริมาณน้ำเก็บกักอยู่ในเกณฑ์มากกว่าร้อยละ 80 ขึ้นไป จำนวน 9 อ่าง (แม่จัดสมบูรณ์ชล กิวลม กิวคอกหมา แควน้อยบำรุงแดน ลำปาว ศรีนครินทร์ วชิราลงกรณ หนองปลาไหล และบางกลาง)

อ่างเก็บน้ำขนาดใหญ่ที่ปริมาณน้ำน้อยกว่าหรือเท่ากับร้อยละ 30 ของความจุอ่างฯ จำนวน 1 อ่าง (คลองสียัด)

อ่างเก็บน้ำขนาดใหญ่ที่ปริมาณน้ำที่ใช้การได้อยู่ในเกณฑ์น้อยกว่าร้อยละ 30 ของความจุอ่างฯ จำนวน 2 อ่าง (กระเสี้ยว คลองสียัด)

7. สถิติอุบัติเหตุทางถนน วันที่ 19 ม.ค. 67 (ข้อมูลจากบริษัทกลางคุ้มครองผู้ประสบภัยจากรถจำกัด ยังไม่รวมข้อมูล สตช. และ สธ.)

| ช่วงเวลา | ผู้เสียชีวิต | ผู้บาดเจ็บ | รวม |
|----------------|--------------|------------|--------|
| 18 ม.ค. 67 | 31 | 2,497 | 2,528 |
| 1 - 18 ม.ค. 67 | 858 | 46,007 | 46,865 |

จึงเรียนมาเพื่อโปรดทราบ

ศูนย์อำนวยการบรรเทาสาธารณภัย
กรมป้องกันและบรรเทาสาธารณภัย