



รายงานสถานการณ์สาธารณภัย

กรมป้องกันและบรรเทาสาธารณภัย กระทรวงมหาดไทย

ศูนย์อำนวยการบรรเทาสาธารณภัย (ส่วนปฏิบัติการ) www.nirapai.com

โทรสาร 0-2241-7450-6 สายด่วนนิรภัย 1784 Line @1784DDPM



ที่ของข่าว 093/2567

วันที่ 15 กุมภาพันธ์ 2567

(เวลา 06.00 น.)

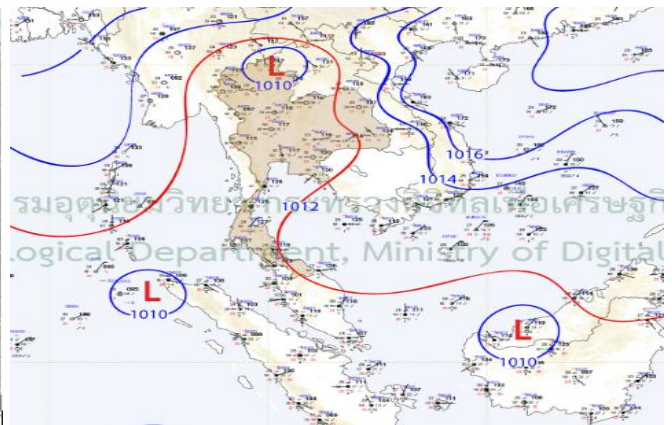
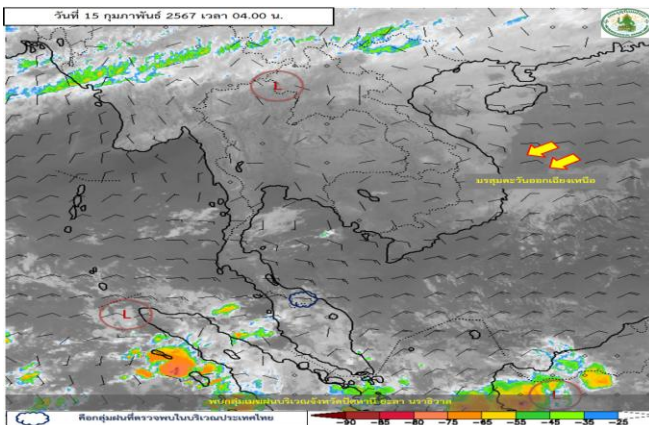
กรมป้องกันและบรรเทาสาธารณภัยขอรายงานสถานการณ์สาธารณภัยประจำวัน ดังนี้

1. การคาดการณ์ลักษณะอากาศ

พยากรณ์อากาศกรมอุตุนิยมวิทยา ประจำวันที่ 15 ก.พ. 67 เวลา 05.00 น.

พยากรณ์อากาศ 24 ชั่วโมงข้างหน้า บริเวณความกดอากาศสูงหรือมวลอากาศเย็นกำลังปานกลางที่ปกคลุมประเทศไทยตอนบนมีแนวโน้มกำลังอ่อนลงอีกทำให้ประเทศไทยตอนบนมีอุณหภูมิสูงขึ้น โดยมีอากาศร้อนในตอนกลางวัน แต่ยังคงมีอากาศเย็นกับมีหมอกในตอนเช้า ขอให้ประชาชนในบริเวณดังกล่าวดูแลสุขภาพเนื่องจากสภาพอากาศที่เปลี่ยนแปลงในระยะนี้

สำหรับมรสุมตะวันออกเฉียงเหนือที่พัดปกคลุมอ่าวไทยและภาคใต้เริ่มมีกำลังอ่อนลง ลักษณะเช่นนี้ทำให้คลื่นลมบริเวณอ่าวไทยและทะเลอันดามันมีกำลังอ่อนลง โดยอ่าวไทยตอนล่างทะเลมีคลื่นสูงประมาณ 2 เมตร บริเวณที่มีฝนฟ้าคะนองคลื่นสูงมากกว่า 2 เมตร อ่าวไทยตอนบนมีคลื่นสูง 1-2 เมตร บริเวณที่มีฝนฟ้าคะนองคลื่นสูงมากกว่า 2 เมตร ส่วนทะเลอันดามันมีคลื่นสูงประมาณ 1 เมตร ห่างฝั่งคลื่นสูง 1-2 เมตร ชาวเรือบริเวณอ่าวไทยและทะเลอันดามันควรเดินเรือด้วยความระมัดระวังและหลีกเลี่ยงการเดินเรือในบริเวณที่มีฝนฟ้าคะนอง



2. ข้อมูลปริมาณฝนสูงสุดรายภาค เวลา 01.00 น. วันที่ 14 ก.พ. 67 ถึง เวลา 01.00 น. วันที่ 15 ก.พ. 67 (ข้อมูลกรมอุตุนิยมวิทยา)

ภาค	จังหวัด	สถานีวัด	อำเภอ/เขต	ปริมาณฝน
เหนือ	-	-	-	-
ตะวันออกเฉียงเหนือ	-	-	-	-
กลาง	-	-	-	-
ตะวันออก	-	-	-	-
ใต้ฝั่งตะวันออก	นครศรีธรรมราช	ต.บางจาก	เมืองฯ	9.3 มม.
ใต้ฝั่งตะวันตก	-	-	-	-
กรุงเทพฯ และปริมณฑล	-	-	-	-
เกณฑ์ปริมาณน้ำฝน	0.1-10.0 มม. = ฝนเล็กน้อย	10.1-35.0 มม. = ฝนปานกลาง	35.1-90.0 มม. = ฝนหนัก	มากกว่า 90.0 มม. = ฝนหนักมาก

3. ข้อมูลอุณหภูมิรายภาค (กรมอุตุนิยมวิทยา ณ วันที่ 15 ก.พ. 67)

ภาค	อุณหภูมิต่ำสุด (°C)	จังหวัด	อุณหภูมิสูงสุด (°C)	จังหวัด
เหนือ	11.9	ตาก	37.6	เพชรบูรณ์
ตะวันออกเฉียงเหนือ	15.0	เลย	36.0	นครราชสีมา
กลาง	17.0	ลพบุรี กาญจนบุรี	37.5	ลพบุรี
ตะวันออก	18.9	ฉะเชิงเทรา	37.3	ฉะเชิงเทรา
ใต้	19.0	ประจวบคีรีขันธ์	36.5	ภูเก็ต
กรุงเทพมหานคร/ปริมณฑล	21.0	สมุทรปราการ	37.6	กรุงเทพมหานคร

*** อุณหภูมียอดดอยต่ำสุด 6.5 องศาเซลเซียส (ยอดดอยอินทนนท์ อ.จอมทอง จ.เชียงใหม่)

4. คุณภาพอากาศในพื้นที่ที่มีผลกระทบต่อสุขภาพ ประจำวันที่ 15 ก.พ. 67 เวลา 05.00 น. (ข้อมูลกรมควบคุมมลพิษ)

ที่	ค่า PM 2.5 ในพื้นที่			คุณภาพอากาศ		
1	กรุงเทพมหานคร	ริมถนนคลองทวีวัฒนา เขตทวีวัฒนา	88.4	มีผลกระทบต่อสุขภาพ		
		ริมถนนศรีนครินทร์ เขตประเวศ	86.4	มีผลกระทบต่อสุขภาพ		
		ริมถนนพระราม 3 เขตยานนาวา	81.0	มีผลกระทบต่อสุขภาพ		
2	จ.สมุทรสงคราม	ต.ลาดใหญ่ เมืองฯ	107.5	มีผลกระทบต่อสุขภาพ		
3	จ.อ่างทอง	ต.ย่านซื่อ อ.เมืองฯ	103.1	มีผลกระทบต่อสุขภาพ		
4	จ.กาญจนบุรี	ต.บ้านเหนือ อ.เมืองฯ	97.5	มีผลกระทบต่อสุขภาพ		
5	จ.สมุทรสาคร	ต.มหาชัย อ.เมืองฯ	93.4	มีผลกระทบต่อสุขภาพ		
หมายเหตุ		0-15.0	15.1-25.0	25.1-37.5	37.6-75.0	75.1 ขึ้นไป
ค่ามาตรฐาน PM 2.5 เฉลี่ย 24 ชั่วโมง (ข้อมูลกรมควบคุมมลพิษ)		คุณภาพอากาศดีมาก	คุณภาพอากาศดี	คุณภาพอากาศปานกลาง	เริ่มมีผลกระทบต่อสุขภาพ	มีผลกระทบต่อสุขภาพ

5. ข้อสั่งการรัฐมนตรีว่าการกระทรวงมหาดไทย/ผู้บัญชาการป้องกันและบรรเทาสาธารณภัยแห่งชาติ

5.1 รัฐมนตรีว่าการกระทรวงมหาดไทยในฐานะผู้บัญชาการป้องกันและบรรเทาสาธารณภัยแห่งชาติ ได้มีข้อสั่งการเมื่อวันที่ 6 ก.พ. 67 สั่งการให้กองอำนวยการป้องกันและบรรเทาสาธารณภัยจังหวัด และกองอำนวยการป้องกันและบรรเทาสาธารณภัยกรุงเทพมหานคร เตรียมความพร้อมรับสถานการณ์พายุฤดูร้อน ปี 2567 ดังนี้

ด้วยกองบัญชาการป้องกันและบรรเทาสาธารณภัยแห่งชาติได้ติดตามสภาพอากาศร่วมกับกรมอุตุนิยมวิทยา คาดการณ์ว่าในช่วงกลางเดือนกุมภาพันธ์และช่วงเดือนมีนาคม จะมีอากาศร้อนอบอ้าวและแห้ง และมีอากาศร้อนจัดเป็นบางวัน ในบางช่วงจะมีมวลอากาศเย็นจากประเทศจีนแผ่ลงมาปะทะกับมวลอากาศร้อนที่ปกคลุมประเทศไทย ทำให้เกิดพายุฤดูร้อน โดยเฉพาะบริเวณประเทศไทยตอนบน จะมีฝนฟ้าคะนอง ลมกระโชกแรง รวมทั้งอาจมีลูกเห็บตกลงในบางแห่ง ซึ่งสภาวะดังกล่าว อาจก่อให้เกิดความสูญเสียทั้งชีวิตและทรัพย์สินของประชาชนได้

เพื่อเป็นการเตรียมรับสถานการณ์พายุฤดูร้อนที่อาจเกิดขึ้นในพื้นที่ จึงให้กองอำนวยการป้องกันและบรรเทาสาธารณภัยจังหวัดดำเนินการ ดังนี้

1. ด้านการเตรียมความพร้อม

1.1 เผื่อระวังและติดตามสถานการณ์ รวมถึงการเปลี่ยนแปลงสภาพอากาศที่อาจก่อให้เกิดพายุฤดูร้อนจากกรมอุตุนิยมวิทยาอย่างใกล้ชิด พร้อมทั้งให้เจ้าหน้าที่ฝ่ายปกครอง และองค์กรปกครองส่วนท้องถิ่นแจ้งเตือนประชาชนให้ทราบสถานการณ์ที่อาจเกิดขึ้นอย่างต่อเนื่อง

1.2 กำชับให้ผู้อำนวยการในแต่ละระดับ หรือเจ้าพนักงานตามพระราชบัญญัติป้องกันและบรรเทาสาธารณภัย พ.ศ. 2550 ดำเนินการ ดังนี้

(1) เร่งตรวจตราอาคาร สถานที่ ป้ายโฆษณา สิ่งก่อสร้างรวมถึงไม้ยืนต้นตามที่สาธารณะที่มีสภาพไม่มั่นคงแข็งแรง พร้อมทั้งแจ้งให้หน่วยงานตามกฎหมายว่าด้วยการนั้นทราบ เพื่อตรวจสอบซ่อมแซมตามอำนาจหน้าที่ ตลอดจนเชิญชวนประชาชนจิตอาสาสมัครมีส่วนร่วมในการสอดส่อง ปรับปรุง ดูแลให้เกิดความปลอดภัยต่อไป

(2) ให้ผู้อำนวยการท้องถิ่น เตรียมความพร้อมด้านบุคลากร อุปกรณ์ ทรัพยากร เครื่องจักรกลสาธารณภัย เพื่อให้การช่วยเหลือประชาชนที่ประสบภัยเป็นไปอย่างรวดเร็ว และทันทั่วถึง

1.3 สร้างการรับรู้ให้ประชาชนทราบถึงแนวทางการปฏิบัติตนให้เกิดความปลอดภัย อาทิ การตรวจสอบความมั่นคงแข็งแรงของที่พักอาศัย การป้องกันอันตรายจากกรณีฟ้าผ่า และกรณีต้นไม้หรือสิ่งปลูกสร้างที่ไม่มั่นคงแข็งแรงล้มทับ พร้อมทั้งแจ้งช่องทางการขอรับความช่วยเหลือจากภาครัฐ ตลอดจนมาตรการในการดูแลประชาชน ผ่านช่องทางการสื่อสารต่าง ๆ ที่ประชาชนสามารถเข้าใจและเข้าถึงได้ง่าย อาทิ หอกระจายข่าวประจำหมู่บ้าน รวมถึงการใช้กลไกท้องถิ่นและท้องที่ ผู้นำชุมชน กำนัน ผู้ใหญ่บ้าน

2. ด้านการเผชิญเหตุ

เมื่อเกิดหรือคาดว่าจะเกิดสถานการณ์วาทภัยจากพายุฤดูร้อน ให้ดำเนินการตามแนวทาง ดังนี้

2.1 ให้เร่งสำรวจความเสียหายและดำเนินการให้ความช่วยเหลือผู้ประสบภัย ตามกฎระเบียบและหลักเกณฑ์ที่เกี่ยวข้อง

2.2 กรณีบ้านเรือนประชาชนได้รับความเสียหายให้แบ่งมอบภารกิจ พื้นที่รับผิดชอบและบูรณาการหน่วยงาน เพื่อจัดทีมปฏิบัติการเร่งเข้าซ่อมแซมบ้านเรือนประชาชนโดยเร่งด่วน

2.3 กรณีป้ายโฆษณา สิ่งก่อสร้าง ไม้ยืนต้น หรือโครงสร้างพื้นฐาน โดยเฉพาะระบบไฟฟ้า ได้รับความเสียหายให้ประสานหน่วยงานที่เกี่ยวข้องและองค์กรปกครองส่วนท้องถิ่น เพื่อเข้าดำเนินการแก้ไข ไม่ให้เกิดขวางพื้นที่สาธารณะ และซ่อมแซมให้สามารถกลับมาใช้งานได้ตามปกติโดยเร็ว

2.4 กรณีความเสียหายต่อผลผลิตทางการเกษตร ให้องค์กรปกครองส่วนท้องถิ่น และอำเภอร่วมกับหน่วยงานในสังกัดกระทรวงเกษตรและสหกรณ์ เร่งสำรวจความเสียหายและให้ความช่วยเหลือตามกฎระเบียบและหลักเกณฑ์ที่เกี่ยวข้อง

2.5 เมื่อเกิดสถานการณ์วาทภัยจากพายุฤดูร้อนขึ้นในพื้นที่ ให้กองอำนวยการป้องกันและบรรเทาสาธารณภัยจังหวัด สรุปลสถานการณ์และรายงานให้กระทรวงมหาดไทยทราบผ่านกองอำนวยการป้องกันและบรรเทาสาธารณภัยกลางโดยเร็ว

และขอให้กองอำนาจการป้องกันและบรรเทาสาธารณภัยกรุงเทพมหานครดำเนินการ ดังนี้

1. ด้านการเตรียมความพร้อม

1.1 เฝ้าระวังและติดตามสถานการณ์ รวมถึงการเปลี่ยนแปลงสภาพอากาศที่อาจก่อให้เกิดพายุฤดูร้อนจากกรมอุตุนิยมวิทยาอย่างใกล้ชิด และแจ้งเตือนประชาชนให้ทราบสถานการณ์ที่อาจเกิดขึ้นอย่างต่อเนื่อง

1.2 กำชับให้ผู้ช่วยผู้อำนวยการกรุงเทพมหานคร หรือเจ้าพนักงานตามพระราชบัญญัติป้องกันและบรรเทาสาธารณภัย พ.ศ. 2550 ดำเนินการ ดังนี้

(1) เร่งตรวจตราอาคาร สถานที่ ป้ายโฆษณา สิ่งก่อสร้างรวมถึงไม้ยืนต้นตามที่สาธารณะ ที่มีสภาพไม่มั่นคงแข็งแรง พร้อมทั้งแจ้งให้หน่วยงานตามกฎหมายว่าด้วยการนั้นทราบ เพื่อตรวจสอบซ่อมแซมตามอำนาจหน้าที่ ตลอดจนเชิญชวนประชาชนจิตอาสาสมัครร่วมในการสอดส่อง ปรับปรุง ดูแลให้เกิดความปลอดภัยต่อไป

(2) เตรียมความพร้อมด้านบุคลากร อุปกรณ์ ทรัพยากร เครื่องจักรกลสาธารณภัย เพื่อให้การช่วยเหลือประชาชนที่ประสบภัยเป็นไปอย่างรวดเร็ว และทันทั่วถึง

1.3 สร้างการรับรู้ให้ประชาชนทราบถึงแนวทางการปฏิบัติตนให้เกิดความปลอดภัย อาทิการตรวจสอบความมั่นคงแข็งแรงของที่พักอาศัย การป้องกันอันตรายจากกรณีฟ้าผ่า และกรณีต้นไม้ หรือสิ่งปลูกสร้างที่ไม่มั่นคงแข็งแรงล้มทับ พร้อมทั้งแจ้งช่องทางการขอรับความช่วยเหลือจากภาครัฐ ตลอดจนมาตรการในการดูแลประชาชนผ่านช่องทางการสื่อสารต่าง ๆ ที่ประชาชนสามารถเข้าใจและเข้าถึงได้ง่าย

2. ด้านการเผชิญเหตุ

เมื่อเกิดหรือคาดว่าจะเกิดสถานการณ์วาทภัยจากพายุฤดูร้อน ให้ดำเนินการตามแนวทาง ดังนี้

2.1 ให้เร่งสำรวจความเสียหายและดำเนินการให้ความช่วยเหลือผู้ประสบภัย ตามกฎ ระเบียบ และหลักเกณฑ์ที่เกี่ยวข้อง

2.2 กรณีบ้านเรือนประชาชนได้รับความเสียหายให้แบ่งมอบภารกิจ พื้นที่รับผิดชอบ และบูรณาการหน่วยงาน เพื่อจัดทีมปฏิบัติการเร่งเข้าซ่อมแซมบ้านเรือนประชาชนโดยเร่งด่วน

2.3 กรณีป้ายโฆษณา สิ่งก่อสร้าง ไม้ยืนต้น หรือโครงสร้างพื้นฐาน โดยเฉพาะระบบไฟฟ้าได้รับความเสียหายให้ประสานหน่วยงานที่เกี่ยวข้อง เร่งเข้าดำเนินการแก้ไขไม่ให้เกิดขวางพื้นที่สาธารณะ และซ่อมแซมให้สามารถกลับมาใช้งานได้ตามปกติโดยเร็ว

2.4 เมื่อเกิดสถานการณ์วาทภัยจากพายุฤดูร้อนขึ้นในพื้นที่ ให้กองอำนาจการป้องกันและบรรเทาสาธารณภัยกรุงเทพมหานครสรุปสถานการณ์และรายงานให้กระทรวงมหาดไทยทราบผ่านกองอำนาจการป้องกันและบรรเทาสาธารณภัยกลางโดยเร็ว

5.2 รัฐมนตรีว่าการกระทรวงมหาดไทยในฐานะผู้บัญชาการป้องกันและบรรเทาสาธารณภัยแห่งชาติ ได้มีข้อสั่งการเมื่อวันที่ 11 ม.ค. 67 สั่งการให้กองอำนาจการป้องกันและบรรเทาสาธารณภัยจังหวัดเตรียมการป้องกันและแก้ไขปัญหาภัยแล้ง ปี 2567 ดังนี้

ด้วยกองบัญชาการป้องกันและบรรเทาสาธารณภัยแห่งชาติได้ติดตามสภาพอากาศร่วมกับกรมอุตุนิยมวิทยา คาดการณ์ว่าระหว่างเดือนธันวาคม 2566 - กุมภาพันธ์ 2567 ว่าปริมาณฝนรวมบริเวณประเทศไทยตอนบน ส่วนใหญ่จะใกล้เคียงค่าปกติ ส่วนภาคใต้ปริมาณฝนรวมจะน้อยกว่าค่าปกติ อุณหภูมิเฉลี่ยของประเทศ สูงกว่าค่าปกติ ประมาณ 1.0 - 1.5 องศาเซลเซียส (ค่าปกติ 31.8 องศาเซลเซียส) และคาดว่าจะเข้าสู่ฤดูร้อน ตั้งแต่ประมาณกลางเดือนกุมภาพันธ์เป็นต้นไป

เพื่อให้การเตรียมการป้องกันและแก้ไขปัญหากล้วยแล้ง ปี 2567 เป็นไปอย่างมีประสิทธิภาพสอดคล้องกับมาตรการรองรับฤดูแล้ง ปี 2566/2567 ตามมติคณะกรรมการทรัพยากรน้ำแห่งชาติ (กนช.) เมื่อวันที่ 26 ตุลาคม 2566 จึงให้กองอำนวยการป้องกันและบรรเทาสาธารณภัยจังหวัด ดำเนินการตามแนวทาง ดังนี้

1. จัดตั้งคณะทำงานติดตามสถานการณ์ภายใต้กองอำนวยการป้องกันและบรรเทาสาธารณภัยจังหวัด ทำหน้าที่เฝ้าระวัง ติดตามข้อมูลสภาพอากาศ สภาพน้ำท่า ปริมาณฝน และปริมาณน้ำในแหล่งเก็บน้ำ พร้อมทั้งวิเคราะห์ และประเมินสถานการณ์ที่อาจส่งผลให้เกิดภัยแล้งในพื้นที่ เพื่อเป็นข้อมูลประกอบการตัดสินใจต่อผู้อำนวยการจังหวัด ในการสั่งการหน่วยงานตามแผนเผชิญเหตุภัยแล้งดำเนินการป้องกันและแก้ไขปัญหากล้วยแล้งได้ทันท่วงที

2. ทบทวนและจัดทำแผนเผชิญเหตุภัยแล้งของจังหวัดให้สอดคล้อง และเหมาะสมกับสถานการณ์ในพื้นที่ โดยให้ความสำคัญกับการจัดทำและนำข้อมูลพื้นที่เสี่ยงภัยแล้ง มาใช้ประกอบในการกำหนดหน่วยงานการแบ่งมอบพื้นที่ และมอบหมายภารกิจในการป้องกันและแก้ไขปัญหากล้วยแล้งให้ครอบคลุมถึงระดับอำเภอ ตำบล หมู่บ้าน/ชุมชน

3. สำรวจพื้นที่หมู่บ้าน/ชุมชน ที่เคยเกิดปัญหากรณีขาดแคลนน้ำเพื่อการอุปโภคบริโภคเป็นประจำ ตลอดจนพื้นที่อื่นๆ ที่ในห้วงฤดูฝนมีปริมาณฝนตกน้อย จนไม่สามารถเก็บกักน้ำในห้วงที่ผ่านมาได้ พร้อมทั้งให้ประสานการปฏิบัติร่วมกับหน่วยงานของกรมชลประทาน การประปาส่วนภูมิภาค ศูนย์ป้องกันและบรรเทาสาธารณภัยเขต และหน่วยงานที่เกี่ยวข้อง ในการกำหนดแผนปฏิบัติการป้องกันและแก้ไขปัญหากล้วยแล้งในพื้นที่ดังกล่าวให้ชัดเจน

4. วางแผนการบริหารจัดการน้ำ โดยใช้กลไกของคณะกรรมการ/คณะอนุกรรมการของจังหวัด ในการกำหนดแนวทางการใช้น้ำในลักษณะต่าง ๆ ทั้งกรณีน้ำเพื่อการอุปโภคบริโภค การรักษาระบบนิเวศ การเกษตร และอุตสาหกรรม รวมทั้งกำหนดแนวทางการระบายและกักเก็บน้ำไว้ใช้ประโยชน์ในแหล่งน้ำขนาดต่างๆ ให้เพียงพอ

5. การจัดสรรน้ำเพื่อการเกษตร ให้ดำเนินการตามแนวทางการป้องกันและบรรเทาสาธารณภัยด้านการเกษตรในช่วงฤดูแล้ง ปี 2566/67 ของกระทรวงเกษตรและสหกรณ์ พร้อมทั้งกำหนดมาตรการรองรับในพื้นที่เฝ้าระวังเสี่ยงขาดแคลนน้ำ โดยเฉพาะกรณีพืชที่มีความสำคัญทางเศรษฐกิจ รวมถึงประสานกรมฝนหลวง และการบินเกษตร ปฏิบัติการฝนหลวงในพื้นที่เกษตร เมื่อสภาวะอากาศเอื้ออำนวย เพื่อกักเก็บน้ำเพิ่มเติมในแหล่งน้ำต่างๆ ให้ได้มากที่สุด

6. เตรียมความพร้อมกำลังเจ้าหน้าที่และเครื่องจักรเครื่องมือของหน่วยงานฝ่ายพลเรือน หน่วยทหาร องค์กรปกครองส่วนท้องถิ่น ให้อยู่ในสภาพพร้อมใช้งานในพื้นที่ไว้เป็นการล่วงหน้า โดยจัดเป็นชุดปฏิบัติการเคลื่อนที่เร็ว เพื่อให้ความช่วยเหลือประชาชนในพื้นที่เสี่ยงภัยแล้งได้ตลอด 24 ชั่วโมง และให้ฝ่ายปกครองร่วมกับฝ่ายทหาร ตำรวจ ในพื้นที่ สอดส่อง ทำความเข้าใจ และให้ความช่วยเหลือประชาชนที่ประสบปัญหาความเดือดร้อน โดยเฉพาะกรณีการขาดแคลนน้ำเพื่อการอุปโภคบริโภคและน้ำเพื่อการเกษตร รมัตระวังอย่าให้เกิดปัญหาจากกรณีการแย่งชิงน้ำ หรือการนำประเด็นการขาดแคลนน้ำมาใช้จัดตั้งกลุ่มมวลชน เพื่อสร้างสถานการณ์ความขัดแย้ง

7. สร้างการรับรู้ให้กับประชาชน ภาคส่วนต่าง ๆ มีความเข้าใจถึงสถานการณ์น้ำในพื้นที่ และมาตรการบริหารจัดการน้ำของภาครัฐ เพื่อให้เกิดความร่วมมือในการใช้น้ำอย่างประหยัด โดยเชิญชวนประชาชนจิตอาสาในพื้นที่มีส่วนร่วมในการซ่อมสร้าง บำรุงรักษาภาชนะเก็บน้ำ แหล่งกักเก็บน้ำขนาดเล็ก เพื่อให้ชุมชนได้ใช้ประโยชน์อย่างมีประสิทธิภาพ

8. รายงานผลการเตรียมการป้องกันและแก้ไขปัญหายุ่งยาก ปี 2567 สถานการณ์ภัยแล้ง และการให้ความช่วยเหลือในพื้นที่ให้กระทรวงมหาดไทยทราบ ผ่านกองอำนวยการป้องกันและบรรเทาสาธารณภัยกลางอย่างต่อเนื่อง

5.3 รัฐมนตรีว่าการกระทรวงมหาดไทยในฐานะผู้บัญชาการป้องกันและบรรเทาสาธารณภัยแห่งชาติ ได้มีข้อสั่งการเมื่อวันที่ 7 ธ.ค. 66 สั่งการให้กองอำนวยการป้องกันและบรรเทาสาธารณภัยจังหวัด และกรุงเทพมหานคร เตรียมการป้องกันและแก้ไขปัญหาไฟป่า หมอกควัน และฝุ่นละอองขนาดเล็ก (PM_{2.5}) ปี 2566-2567 ดังนี้

ด้วยในช่วงฤดูหนาวจนถึงฤดูแล้งของทุกปี ประเทศไทยจะเกิดสถานการณ์ฝุ่นละอองเกินเกณฑ์มาตรฐานในหลายพื้นที่ โดยเฉพาะพื้นที่ 17 จังหวัดภาคเหนือ กรุงเทพมหานครและปริมณฑล ซึ่งมีสาเหตุทั้งจากโดยธรรมชาติ และกิจกรรมของมนุษย์ ประกอบกับสภาพทางอุตุนิยมวิทยา รวมทั้งสภาพภูมิประเทศในบางพื้นที่ที่มีสภาพเอื้อต่อการเกิดสถานการณ์ โดยเฉพาะในช่วงที่ลมสงบ ส่งผลให้ระดับเพดานการลอยตัวและการกระจายตัวของฝุ่นละอองอยู่ในระดับต่ำ การไหลเวียนและถ่ายเทของอากาศไม่ดี จึงทำให้เกิดการสะสมของฝุ่นละอองในบรรยากาศมีปริมาณเพิ่มสูงขึ้น ส่งผลกระทบต่อสิ่งแวดล้อม เศรษฐกิจ และสุขภาพอนามัยของประชาชน

เพื่อให้การเตรียมการป้องกันและแก้ไขปัญหไฟป่า หมอกควัน และฝุ่นละอองขนาดเล็ก (PM_{2.5}) ปี 2566-2567 เป็นไปอย่างมีประสิทธิภาพ สอดคล้องกับมาตรการแก้ไขปัญหฝุ่นพิษ PM_{2.5} ปี 2567 และกลไกบริหารจัดการที่คณะกรรมการสิ่งแวดล้อมแห่งชาติกำหนด จึงให้กองอำนวยการป้องกันและบรรเทาสาธารณภัยจังหวัด ถือปฏิบัติตามพระราชบัญญัติป้องกันและบรรเทาสาธารณภัย พ.ศ. 2550 และแผนการป้องกันและบรรเทาสาธารณภัยแห่งชาติ พ.ศ. 2564-2570 เป็นหลัก ร่วมกับกฎหมายและแผนอื่น ๆ ที่เกี่ยวข้องในการดำเนินการ ดังนี้

1. เฝ้าระวัง และติดตามสถานการณ์ที่ส่งผลต่อการเกิดปัญหาไฟป่า หมอกควัน และฝุ่นละอองขนาดเล็ก (PM_{2.5}) ในพื้นที่ โดยเน้นการใช้ประโยชน์จากเทคโนโลยีของหน่วยงานที่เกี่ยวข้อง อาทิ ภาพถ่ายดาวเทียม แอปพลิเคชันต่าง ๆ ในการสนับสนุนการอำนวยการ สั่งการ ให้ผู้อำนวยการในแต่ละระดับ รวมทั้งสามารถแจ้งเตือนแก่ประชาชนได้อย่างทั่วถึง และมีประสิทธิภาพ

2. ทบทวน และจัดทำแผนเผชิญเหตุ โดยให้ความสำคัญกับการปรับปรุงข้อมูลให้เป็นปัจจุบัน อาทิ พื้นที่เสี่ยง (พื้นที่ป่า พื้นที่การเกษตร พื้นที่ริมทาง และพื้นที่ชุมชน/เมือง) ข้อมูลประชากรกลุ่มเสี่ยง ข้อมูลทรัพยากร เครื่องจักรกลสาธารณภัยของหน่วยงาน แนวทางปฏิบัติในแต่ละระดับตามการเปลี่ยนแปลงของสถานการณ์ การแบ่งพื้นที่ และการมอบหมายภารกิจให้หน่วยงานในแต่ละพื้นที่ถึงระดับอำเภอ ตำบล และหมู่บ้าน อย่างชัดเจน พร้อมทั้งซักซ้อมแนวทางปฏิบัติตามแผนเผชิญเหตุร่วมกับหน่วยงานที่เกี่ยวข้องอย่างต่อเนื่อง

3. เน้นย้ำการป้องกันและลดการเกิดมลพิษที่ต้นทาง (แหล่งกำเนิด) โดยกำกับหน่วยงานที่มีอำนาจหน้าที่ตามกฎหมาย ดำเนินการบังคับใช้กฎหมายโดยเคร่งครัด เพื่อป้องกันและลดการเกิดมลพิษจากแหล่งกำเนิดต่างๆ อาทิ การเผาในที่โล่ง ภาคคมนาคมขนส่ง ภาคอุตสาหกรรม และการก่อสร้าง

4. กรณีการเผาในพื้นที่การเกษตร ให้มอบหมายอำเภอ และองค์กรปกครองส่วนท้องถิ่น ประสานการปฏิบัติกับหน่วยงานของกระทรวงเกษตรและสหกรณ์ในพื้นที่ ตลอดจนใช้กลไกอาสาสมัครท้องถิ่นรักษ์โลก (อถล.) ร่วมรณรงค์งดการเผาเศษวัสดุทางการเกษตร โดยเฉพาะช่วงที่มีสถานการณ์หมอกควัน ฝุ่นละอองขนาดเล็ก ($PM_{2.5}$) รุนแรง พร้อมทั้งส่งเสริมความรู้ให้กับเกษตรกรในด้านการกำจัดวัสดุเหลือใช้ทางการเกษตร และสนับสนุนการนำวัสดุเหลือใช้ทางการเกษตรไปแปรรูปใช้ประโยชน์ หรือเพิ่มมูลค่าแทนการเผา อาทิ การถกกลบตอซัง การใช้จุลินทรีย์ในการย่อยสลายเศษวัสดุทางการเกษตร การผลิตเชื้อเพลิงชีวมวล การผลิตปุ๋ยอินทรีย์ เพื่อสร้างการรับรู้ให้ประชาชนมีความเข้าใจ และมีส่วนร่วมในการดำเนินการตามมาตรการของภาครัฐ

5. เตรียมความพร้อมกำลังเจ้าหน้าที่ เครื่องมือ อุปกรณ์ เครื่องจักรกลสาธารณภัย โดยสำหรับพื้นที่ที่มักเกิดการเผาอยู่บ่อยครั้ง ให้ประสานการปฏิบัติร่วมกับองค์กรปกครองส่วนท้องถิ่น และหน่วยงานที่เกี่ยวข้อง จัดตั้งชุดเฝ้าระวังระดับพื้นที่ สนับสนุนการลาดตระเวนเฝ้าระวัง ป้องปรามการลักลอบเผาในเขตพื้นที่ป่า เขตพื้นที่การเกษตร โดยมุ่งเน้นการมีส่วนร่วมของชุมชน และประชาชนจิตอาสาให้ครอบคลุมในทุกพื้นที่

6. ประชาสัมพันธ์สร้างความเข้าใจ เน้นการสื่อสารเชิงรุก ให้ประชาชนทราบถึงสถานการณ์ มาตรการ ข้อกฎหมาย แนวทางปฏิบัติตน ข้อมูลด้านสุขภาพของกระทรวงสาธารณสุข และผลการแก้ไขปัญหาไฟป่า หมอกควัน และฝุ่นละอองขนาดเล็ก ($PM_{2.5}$) ของภาครัฐ ผ่านสื่อประชาสัมพันธ์และสื่อสังคมออนไลน์อย่างต่อเนื่อง

7. เมื่อสถานการณ์ไฟป่า หมอกควัน หรือระดับปริมาณฝุ่นละอองขนาดเล็ก ($PM_{2.5}$) มีแนวโน้มสูงขึ้น หรือเกินค่ามาตรฐาน ให้ศูนย์บัญชาการเหตุการณ์จังหวัด อำเภอ และศูนย์ปฏิบัติการฉุกเฉินท้องถิ่น บูรณาการร่วมกับฝ่ายพลเรือน ฝ่ายทหาร ตลอดจนอาสาสมัคร ประชาชนจิตอาสา ยกระดับการปฏิบัติตามมาตรการต่าง ๆ โดยเฉพาะการบังคับใช้กฎหมายเพื่อควบคุมแหล่งกำเนิดฝุ่นละอองขนาดเล็ก ($PM_{2.5}$) โดยเคร่งครัด สำหรับกรณีที่เกิดไฟป่าให้สนธิกำลังเจ้าหน้าที่ที่มีทักษะความชำนาญ ประกอบกำลังเป็นชุดปฏิบัติการพร้อมอุปกรณ์ เครื่องจักรกลสาธารณภัยที่เหมาะสมเร่งดับไฟป่าในพื้นที่โดยเร็ว

8. การปฏิบัติการในพื้นที่ที่มีความเสี่ยงอันตราย เน้นย้ำการให้ความสำคัญในเรื่องความปลอดภัยของเจ้าหน้าที่ผู้ปฏิบัติงาน ตลอดจนอาสาสมัครที่เข้ามามีส่วนร่วมกับภาครัฐ พร้อมทั้งจัดให้มีอุปกรณ์ส่วนบุคคลที่มีความเหมาะสมในการปฏิบัติงาน การดูแลด้านสวัสดิการ และค่าใช้จ่ายในการปฏิบัติงาน ให้เป็นไปตามระเบียบหลักเกณฑ์ที่กำหนด สำหรับกรณีการเกิดไฟป่าในพื้นที่ที่กำลังภาคพื้นดินเข้าถึงยาก และมีความจำเป็นต้องเร่งแก้ไขปัญหา ให้ประสานการปฏิบัติกับหน่วยงานที่มีอากาศยาน เพื่อสนับสนุนการปฏิบัติตามแผนเผชิญเหตุโดยเร็ว

9. การดูแลสุขภาพประชาชน ให้มอบหมายหน่วยงานด้านสาธารณสุข จัดเจ้าหน้าที่เข้าดูแลประชากรกลุ่มเสี่ยง เพื่อให้ข้อมูลด้านสุขภาพของกระทรวงสาธารณสุข แนวทางปฏิบัติในการดูแลสุขภาพของประชาชนอย่างใกล้ชิด พร้อมทั้งมอบหมายให้องค์กรปกครองส่วนท้องถิ่นร่วมกับหน่วยงานที่เกี่ยวข้องจัดพื้นที่และระบบบริการประชาชนในพื้นที่ปลอดภัย (Safety Zone) หรือห้องปลอดฝุ่น ให้มีความเหมาะสมเพื่อป้องกันและลดผลกระทบต่อสุขภาพจากฝุ่นละอองขนาดเล็ก ($PM_{2.5}$)

10. ให้กองอำนวยการป้องกันและบรรเทาสาธารณภัยจังหวัด รายงานผลการดำเนินการให้กระทรวงมหาดไทยทราบ ผ่านกองอำนวยการป้องกันและบรรเทาสาธารณภัยกลางอย่างต่อเนื่อง และเมื่อสถานการณ์สิ้นสุดลงให้สรุปผลการดำเนินการและถอดบทเรียน เพื่อนำไปกำหนดแนวทาง มาตรการในการป้องกันและแก้ไขปัญหาในระยะต่อไป ให้เป็นไปอย่างมีประสิทธิภาพ

และให้กองอำนวยการป้องกันและบรรเทาสาธารณภัยกรุงเทพมหานคร ถือปฏิบัติตามพระราชบัญญัติ ป้องกันและบรรเทาสาธารณภัย พ.ศ. 2550 และแผนการป้องกันและบรรเทาสาธารณภัยแห่งชาติ พ.ศ. 2564–2570 เป็นหลัก ร่วมกับกฎหมายและแผนอื่น ๆ ที่เกี่ยวข้อง ในการดำเนินการ ดังนี้

1. ทบทวน และจัดทำแผนเผชิญเหตุ โดยให้ความสำคัญกับการจัดทำแนวทางปฏิบัติตามการเปลี่ยนแปลงของสถานการณ์ฝุ่นละอองขนาดเล็ก ($PM_{2.5}$) การมอบหมายภารกิจให้หน่วยงานในสังกัด บูรณาการการปฏิบัติ ร่วมกับหน่วยงานต่าง ๆ ให้ชัดเจน การปรับปรุงข้อมูลทรัพยากร เครื่องจักรกลสาธารณภัยของหน่วยงาน และซักซ้อมแนวทางปฏิบัติตามแผนเผชิญเหตุแบบบูรณาการอย่างต่อเนื่อง

2. เน้นย้ำการป้องกันและลดการเกิดมลพิษที่ต้นทาง (แหล่งกำเนิด) โดยบูรณาการหน่วยงานที่มีอำนาจหน้าที่ตามกฎหมาย ดำเนินการตามมาตรการป้องกันและลดการเกิดมลพิษจากแหล่งกำเนิดต่าง ๆ อาทิ ภาคคมนาคมขนส่ง ภาคอุตสาหกรรม การก่อสร้าง และการเผาในที่โล่ง พร้อมทั้งจัดกำลังเจ้าหน้าที่ร่วมดำเนินการ บังคับใช้กฎหมายโดยเคร่งครัด และนำผลการดำเนินการที่ประสบความสำเร็จ ปัญหาอุปสรรคที่ผ่านมา ปรับใช้ ในการขยายผลการดำเนินการ รวมทั้งสร้างการรับรู้ให้ประชาชนมีความเข้าใจ มีส่วนร่วมในการดำเนินการ ตามมาตรการของภาครัฐ

3. ประชาสัมพันธ์สร้างความเข้าใจ เน้นการสื่อสารเชิงรุก ให้ประชาชนทราบถึงสถานการณ์ มาตรการ และผลการแก้ไขปัญหาฝุ่นละอองขนาดเล็ก ($PM_{2.5}$) ของภาครัฐ ผ่านสื่อประชาสัมพันธ์และสื่อสังคมออนไลน์อย่างต่อเนื่อง พร้อมทั้งส่งเสริมการมีส่วนร่วมของประชาชน โดยให้ผู้นำชุมชน อาสาสมัคร และประชาชนจิตอาสา ในแต่ละเขต สร้างเครือข่ายการเฝ้าระวัง ติดตามและตรวจสอบคุณภาพอากาศในพื้นที่รับผิดชอบ เพื่อให้มีความเข้าใจ ถึงสถานการณ์ รวมทั้งช่วยแจ้งเตือนสถานการณ์และสร้างการรับรู้ให้กับประชาชนในพื้นที่ทราบถึงสถานการณ์ ที่เกิดขึ้นได้อย่างถูกต้อง

4. หากสถานการณ์ฝุ่นละอองขนาดเล็ก ($PM_{2.5}$) มีแนวโน้มที่มีความรุนแรง หรืออยู่ในภาวะที่ก่อให้เกิด อันตรายต่อสุขภาพของประชาชน ให้บูรณาการหน่วยงานในการให้ความช่วยเหลือประชาชนโดยเร็ว อาทิ การแจกจ่าย หน้ากากอนามัย การล้างทำความสะอาดถนน การจัดพื้นที่และระบบบริการประชาชนในพื้นที่ปลอดภัย (Safety Zone) หรือห้องปลอดฝุ่น พร้อมทั้งเร่งสร้างการรับรู้ให้ประชาชนเกิดความตระหนักถึงผลกระทบจากการดำเนินกิจกรรม ที่ก่อให้เกิดฝุ่นละอองขนาดเล็ก ($PM_{2.5}$) และสร้างความเข้าใจถึงสถานการณ์ ข้อมูลด้านสุขภาพของกระทรวง สาธารณสุข แนวทางปฏิบัติในการดูแลสุขภาพของประชาชน ตลอดจนการดำเนินตามมาตรการต่าง ๆ ของภาครัฐ ให้ประชาชนเกิดความเข้าใจถึงสถานการณ์ที่เกิดขึ้นอย่างต่อเนื่อง

6. สภาพน้ำในอ่างเก็บน้ำ (ข้อมูลกรมชลประทาน วันที่ 14 ก.พ. 67)

อ่างเก็บน้ำ	ความจุที่ รณก. (ล้าน ม ³)	ปริมาณน้ำในอ่างฯ		ปริมาณน้ำใช้การได้		ปริมาณน้ำไหลลงอ่างฯ		ปริมาณน้ำระบาย		ปริมาตร น้ำรับได้ อีก (ล้าน ม ³)
		ปริมาตร (ล้าน ม ³)	%น้ำเก็บ กัก	ปริมาตร (ล้าน ม ³)	% น้ำ ใช้การ	วันนี้ (ล้าน ³)	เมื่อวาน (ล้าน ม ³)	วันนี้ (ล้าน ม ³)	เมื่อวาน (ล้าน ม ³)	
1. ภูมิพล (ตก)	13,462	8,597	64	4,797	50	0.00	0.74	30.00	30.00	4,865
2. สิริกิติ์ (อด)	9,510	5,165	54	2,315	35	1.45	1.52	13.96	14.05	4,345
3. แม่จัดสมบุรณ์ชล (ชม)	265	270	102	257	102	0.00	0.00	0.32	0.60	-5
4. แม่กวางอุดมธารา (ชม)	263	191	73	177	71	0.17	0.16	1.11	1.10	72
5. กิวลม (ลป)	106	85	80	82	79	1.02	1.16	1.71	1.71	21
6. กิวคองมา (ลป)	170	143	84	137	83	0.00	0.00	1.06	1.06	27
7. แควน้อยบำรุงแดน (พล)	939	657	70	614	69	0.00	0.00	5.18	5.18	282
8. แม่มอก (ลป)	110	59	54	43	46	0.00	0.00	0.51	0.51	51
9. ห้วยหลวง (อด)	136	88	65	81	63	0.00	0.00	0.11	0.11	48
10. น้ำอูน (สน)	520	333	64	288	61	0.00	0.77	0.55	1.73	187
11. น้ำพุง (สน)	165	110	67	101	65	0.02	0.00	0.60	0.60	55
12. จุฬารักษ์ (ชย)	164	98	60	61	48	0.20	0.00	1.69	1.33	66
13. อุบลรัตน์ (ชก)	2,431	1,684	69	1,102	60	0.00	1.34	6.52	6.09	747
14. ลำปาว (กส)	1,980	1,457	74	1,357	72	0.00	0.00	6.65	6.66	523
15. ลำตะคอง (นม)	314	154	49	131	45	0.00	0.00	0.26	0.26	160
16. ลำพระเพลิง (นม)	155	100	65	99	64	0.00	0.00	0.25	0.25	55
17. มูลบน (นม)	141	76	54	69	52	0.04	0.04	0.35	0.35	65
18. ลำแะเซ (นม)	275	135	49	128	48	0.00	0.18	0.12	0.72	140
19. ลำนางรอง (บร)	121	69	57	65	56	0.00	0.00	0.00	0.00	52
20. สิรินคร (อบ)	1,966	1,379	70	547	48	0.00	0.00	1.03	1.03	587
21. ป่าสักชลสิทธิ์ (ลป)	960	497	52	494	52	0.00	0.00	5.62	5.62	463
22. ทับเสลา (อน)	160	69	43	52	37	0.00	0.00	0.10	0.10	91
23. กระเสียว (สพ)	299	88	30	48	19	0.00	0.00	0.06	0.06	211
24. ศรีนครินทร์ (กจ)	17,745	14,302	81	4,037	54	2.30	3.20	10.03	10.08	3,443
25. วชิราลงกรณ์ (กจ)	8,860	6,804	77	3,792	65	0.00	0.00	22.00	22.09	2,056
26. ขุนด่านปราการชล (นย)	224	123	55	119	54	0.00	0.00	0.49	1.13	101
27. คลองสิียด (ฉช)	420	85	20	55	14	0.00	0.00	1.71	1.71	335
28. บางพระ (ชบ)	117	65	56	53	51	0.22	0.01	0.44	0.45	52
29. หนองปลาไหล (รย)	164	134	82	121	80	0.00	0.00	0.55	0.49	30
30. ประแสร์ (รย)	295	213	72	193	70	0.00	0.00	0.55	0.19	82
31. นฤปดินทรจินดา (ปจ)	295	189	64	174	62	0.00	0.00	1.43	1.50	106
32. แก่งกระจาน (พบ)	710	376	53	311	48	0.22	0.21	1.30	1.30	334
33. ปรานบุรี (ปช)	391	143	37	125	34	0.00	0.35	0.29	0.29	248
34. รัชชประภา (สฎ)	5,639	4,240	75	2,888	67	1.02	1.02	5.04	5.04	1,399
35. บางยาง (ยล)	1,454	1,248	86	972	82	4.25	3.69	4.08	4.02	206
รวมทั้งประเทศ	70,926	49,426	70	25,887	55	10.90	14.39	125.65	127.41	21,500
หมายเหตุ	ปริมาณน้ำที่มากกว่า ร้อยละ 80		ปริมาณน้ำที่น้อยกว่าหรือเท่ากับ ร้อยละ 30		ปริมาณน้ำที่ใช้การได้ น้อยกว่าร้อยละ 30		% น้ำเก็บกัก / ปริมาณน้ำไหลลงอ่างฯ / ปริมาณน้ำระบาย สูงสุด			

*** รณก. ระดับน้ำกักเก็บ

อ่างเก็บน้ำขนาดใหญ่ที่ปริมาณน้ำเก็บกักอยู่ในเกณฑ์มากกว่าร้อยละ 80 ขึ้นไป จำนวน 5 อ่าง
(แม่งัดสมบูรณ์ชล กิวคอบหมา ศรีนครินทร์ หนองปลาไหล และบางยาง)

อ่างเก็บน้ำขนาดใหญ่ที่ปริมาณน้ำน้อยกว่าหรือเท่ากับร้อยละ 30 ของความจุอ่างฯ จำนวน 2 อ่าง
(กระเสียว คลองสีียด)

อ่างเก็บน้ำขนาดใหญ่ที่ปริมาณน้ำที่ใช้การได้อยู่ในเกณฑ์น้อยกว่าร้อยละ 30 ของความจุอ่างฯ
จำนวน 2 อ่าง (กระเสียว คลองสีียด)

7. สถิติอุบัติเหตุทางถนน วันที่ 15 ก.พ. 67 (ข้อมูลจากบริษัทกลางคุ้มครองผู้ประสบภัยจากรถจำกัด ยังไม่รวมข้อมูล สตช. และ สธ.)

ช่วงเวลา	ผู้เสียชีวิต	ผู้บาดเจ็บ	รวม
14 ก.พ. 67	43	2,587	2,630
1 - 14 ก.พ. 67	569	35,294	35,863
1 ม.ค. - 14 ก.พ. 67	1,906	112,316	114,222

จึงเรียนมาเพื่อโปรดทราบ

ศูนย์อำนวยการบรรเทาสาธารณภัย
กรมป้องกันและบรรเทาสาธารณภัย