



## รายงานสถานการณ์สาธารณภัย

กรมป้องกันและบรรเทาสาธารณภัย กระทรวงมหาดไทย

ศูนย์อำนวยการบรรเทาสาธารณภัย (ส่วนปฏิบัติการ) [www.nirapai.com](http://www.nirapai.com)

โทรสาร 0-2241-7450-6 สายด่วนนิรภัย 1784 Line @1784DDPM



ที่ของข่าว 075/2567

วันที่ 6 กุมภาพันธ์ 2567

(เวลา 06.00 น.)

กรมป้องกันและบรรเทาสาธารณภัยขอรายงานสถานการณ์สาธารณภัยประจำวัน ดังนี้

### 1. สถานการณ์สาธารณภัย

#### อัคคีภัย

จ.พระนครศรีอยุธยา วันที่ 5 ก.พ. 67 เวลา 13.57 น. เกิดเหตุเพลิงไหม้บ้านเรือนประชาชน ในพื้นที่ ม.4 ต.บางระกำ อ.นครหลวง ลักษณะเป็นบ้านไม้ปลูกติดกัน ส่งผลให้เพลิงลุกลามเสียหาย 2 หลัง และรถยนต์ 1 คัน โดย สนง.ป.ภ.จ. อำเภอก. จนท.ตร. กฟภ. อปท. จิตอาสา อปพร. อาสาสมัคร มูลนิธิ พร้อมหน่วยงานที่เกี่ยวข้อง เข้าอำนวยความสะดวกและทำการดับเพลิงจนสงบเวลา 15.00 น. สาเหตุอยู่ระหว่างการสอบสวนของเจ้าหน้าที่

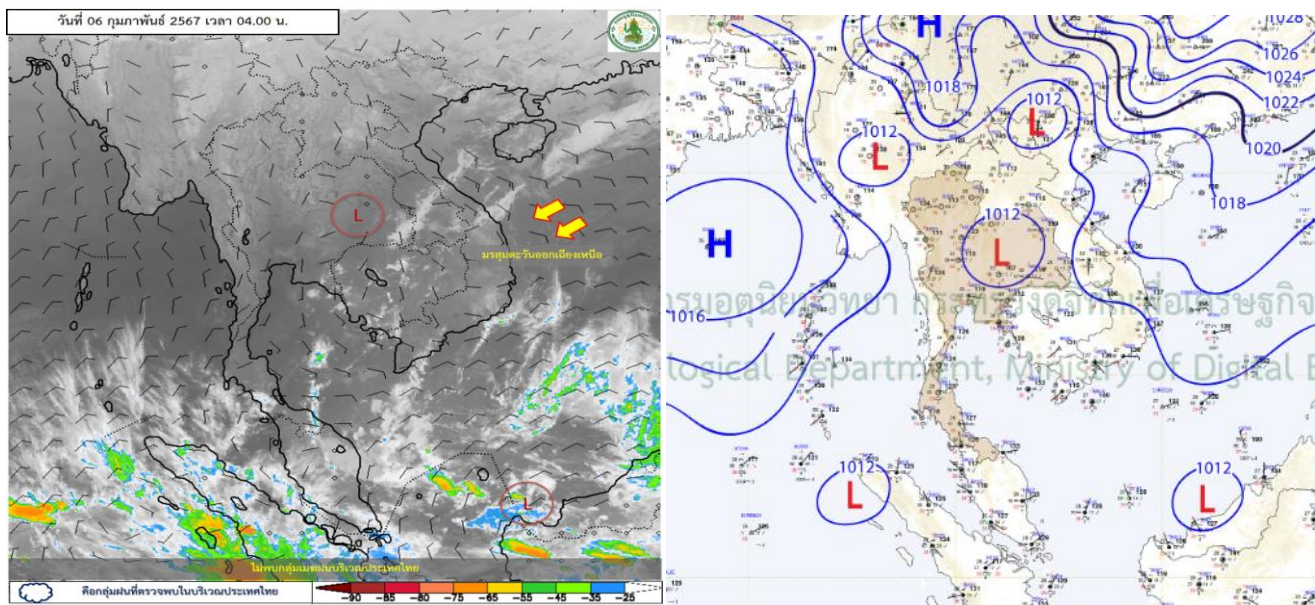


### 2. การคาดการณ์ลักษณะอากาศ

พยากรณ์อากาศกรมอุตุนิยมวิทยา ประจำวันที่ 6 ก.พ. 67 เวลา 05.00 น.

พยากรณ์อากาศ 24 ชั่วโมงข้างหน้า บริเวณความกดอากาศสูงหรือมวลอากาศเย็นกำลังอ่อนปกคลุมประเทศไทยตอนบน ประกอบกับมีลมตะวันตกในระดับบนพัดปกคลุมภาคเหนือและภาคตะวันออกเฉียงเหนือ ลักษณะเช่นนี้ทำให้ประเทศไทยตอนบนมีหมอกในตอนเช้า โดยภาคเหนือ ภาคตะวันออกเฉียงเหนือ มีอากาศเย็นถึงหนาวในตอนเช้า ในขณะที่ลมใต้และลมตะวันออกเฉียงใต้ยังคงพัดปกคลุมภาคตะวันออกเฉียงเหนือตอนล่าง ภาคกลางตอนล่าง และภาคตะวันออก ลักษณะเช่นนี้ทำให้ บริเวณดังกล่าวมีฝนฟ้าคะนองบางแห่งขอให้ประชาชนในบริเวณดังกล่าวดูแลสุขภาพเนื่องจากสภาพอากาศที่เปลี่ยนแปลง และระมัดระวังในการสัญจร ผ่านบริเวณที่มีหมอกไว้ด้วย

สำหรับลมตะวันออกเฉียงและลมตะวันออกเฉียงใต้กำลังอ่อนพัดปกคลุมอ่าวไทย ภาคใต้ และทะเลอันดามัน ทำให้ภาคใต้มีฝนน้อย



### 3. ข้อมูลปริมาณฝนสูงสุดรายภาค เวลา 01.00 น. วันที่ 5 ก.พ. 67 ถึง เวลา 01.00 น. วันที่ 6 ก.พ. 67 (ข้อมูลกรมอุตุนิยมวิทยา)

ภาค	จังหวัด	สถานีวัด	อำเภอ/เขต	ปริมาณฝน
เหนือ	-	-	-	-
ตะวันออกเฉียงเหนือ	อุบลราชธานี	-	เมืองฯ	2.3 มม.
กลาง	-	-	-	-
ตะวันออก	-	-	-	-
ใต้ฝั่งตะวันออก	-	-	-	-
ใต้ฝั่งตะวันตก	-	-	-	-
กรุงเทพฯ และปริมณฑล	-	-	-	-
เกณฑ์ปริมาณน้ำฝน	0.1-10.0 มม. = ฝนเล็กน้อย	10.1-35.0 มม. = ฝนปานกลาง	35.1-90.0 มม. = ฝนหนัก	มากกว่า 90.0 มม. = ฝนหนักมาก

### 4. ข้อมูลอุณหภูมิรายภาค (กรมอุตุนิยมวิทยา ณ วันที่ 6 ก.พ. 67)

ภาค	อุณหภูมิต่ำสุด (°C)	จังหวัด	อุณหภูมิสูงสุด (°C)	จังหวัด
เหนือ	11.4	น่าน	38.0	เพชรบูรณ์
ตะวันออกเฉียงเหนือ	13.7	เลย	38.1	นครราชสีมา
กลาง	19.7	นครสวรรค์ กาญจนบุรี	38.6	ลพบุรี
ตะวันออก	23.6	ฉะเชิงเทรา	37.1	ปราจีนบุรี
ใต้	21.0	ประจวบคีรีขันธ์	37.0	ภูเก็ต
กรุงเทพมหานคร/ปริมณฑล	24.3	กรุงเทพมหานคร	37.5	ปทุมธานี

\*\*\* อุณหภูมิยอดดอยต่ำสุด 4.0 องศาเซลเซียส (กิ่วแม่ปาน ดอยอินทนนท์ อ.จอมทอง จ.เชียงใหม่)

## 5. คุณภาพอากาศในพื้นที่ที่มีผลกระทบต่อสุขภาพ ประจำวันที่ 6 ก.พ. 67 เวลา 05.00 น. (ข้อมูลกรมควบคุมมลพิษ)

ที่	ค่า PM 2.5 ในพื้นที่			คุณภาพอากาศ		
1	กรุงเทพมหานคร	ริมถนนคลองทวีวัฒนา เขตทวีวัฒนา	51.1	เริ่มมีผลกระทบต่อสุขภาพ		
		สวนทวีวนารมย์ เขตทวีวัฒนา	49.0	เริ่มมีผลกระทบต่อสุขภาพ		
		ริมถนนเอกชัย เขตบางบอน	48.8	เริ่มมีผลกระทบต่อสุขภาพ		
2	จ.ลำปาง	ต.พระบาท อ.เมืองฯ	81.3	มีผลกระทบต่อสุขภาพ		
3	จ.ตาก	ต.แม่ปะ อ.แม่สอด	70.7	เริ่มมีผลกระทบต่อสุขภาพ		
4	จ.หนองคาย	ต.มีชัย อ.เมืองฯ	66.7	เริ่มมีผลกระทบต่อสุขภาพ		
5	จ.มุกดาหาร	ต.มุกดาหาร อ.เมืองฯ	65.9	เริ่มมีผลกระทบต่อสุขภาพ		
หมายเหตุ		0-15.0	15.1-25.0	25.1-37.5	37.6-75.0	75.1 ขึ้นไป
ค่ามาตรฐาน PM 2.5 เฉลี่ย 24 ชั่วโมง (ข้อมูลกรมควบคุมมลพิษ)		คุณภาพอากาศ ดีมาก	คุณภาพ อากาศดี	คุณภาพอากาศ ปานกลาง	เริ่มมีผลกระทบ ต่อสุขภาพ	มีผลกระทบ ต่อสุขภาพ

## 6. ข้อสั่งการรัฐมนตรีว่าการกระทรวงมหาดไทย/ผู้บัญชาการป้องกันและบรรเทาสาธารณภัยแห่งชาติ

6.1 รัฐมนตรีว่าการกระทรวงมหาดไทยในฐานะผู้บัญชาการป้องกันและบรรเทาสาธารณภัยแห่งชาติ ได้มีข้อสั่งการเมื่อวันที่ 29 ม.ค. 67 สั่งการให้กองอำนวยการป้องกันและบรรเทาสาธารณภัยจังหวัด และกองอำนวยการป้องกันและบรรเทาสาธารณภัยกรุงเทพมหานคร เตรียมการป้องกันและแก้ไขปัญหาอัคคีภัยและอุบัติเหตุในช่วงวันตรุษจีน 2567 ดังนี้

ด้วยในช่วงระหว่างวันที่ 8 - 10 กุมภาพันธ์ 2567 เป็นช่วงวันตรุษจีน ตามประเพณีปฏิบัติ ของชาวไทยเชื้อสายจีน จะมีการสักการะบูชาสิ่งศักดิ์สิทธิ์และบรรพบุรุษ โดยการจุดธูปเทียนบูชา เช่นไหว้ เผากระดาษเงินกระดาษทอง ตลอดจนการจุดประทัดตามศาลเจ้า บ้านเรือนที่อยู่อาศัย และในบางพื้นที่อาจมีการจัดงานเฉลิมฉลองเนื่องในเทศกาลดังกล่าว โดยการจุดพลุ ประทัด ดอกไม้เพลิง มีความเสี่ยงต่อการเกิดอัคคีภัยและอุบัติเหตุ นอกจากนี้ ชาวไทยเชื้อสายจีน มักมีการเดินทางท่องเที่ยวพักผ่อนในสถานที่ท่องเที่ยวต่างๆ ส่งผลให้ปริมาณการใช้รถใช้ถนนมีมากยิ่งขึ้น มีความเสี่ยงต่อการเกิดอุบัติเหตุทางถนน ประกอบกับเป็นห้วงฤดูหนาว สภาพอากาศแห้งแล้ง ประชาชนทิ้งบ้านเรือนไว้โดยไม่มีผู้ดูแล และขาดความระมัดระวัง อาจทำให้เกิดอัคคีภัยได้ง่าย ซึ่งสร้างความเสียหายต่อชีวิตและทรัพย์สินของประชาชนเป็นประจำทุกปี

เพื่อเป็นการป้องกันอันตรายจากอัคคีภัย และอุบัติเหตุที่อาจเกิดขึ้นในช่วงเวลาดังกล่าว จึงให้กองอำนวยการป้องกันและบรรเทาสาธารณภัยจังหวัดดำเนินการ ดังนี้

### 1. ด้านการเตรียมความพร้อม

1.1 กำชับให้ผู้อำนวยการในแต่ละระดับ และเจ้าพนักงานตามพระราชบัญญัติป้องกันและบรรเทาสาธารณภัย พ.ศ. 2550 ดำเนินการ ดังนี้

(1) สํารวจ ตรวจสอบพื้นที่ที่มีความเสี่ยงต่อการเกิดอัคคีภัย พร้อมทั้งซักซ้อมแนวทางการเผชิญเหตุอัคคีภัย ระหว่างหน่วยงานที่เกี่ยวข้องให้เกิดความชัดเจน

(2) ตรวจสอบตรา พื้นที่ชุมชน สถานประกอบการ อาคาร รวมทั้งเส้นทางสัญจรโดยเฉพาะบริเวณสถานที่จัดกิจกรรม สถานที่ท่องเที่ยวทางน้ำ พื้นที่ริมตลิ่ง ความมั่นคงแข็งแรงของโป๊ะ ท่าเทียบเรือ ความปลอดภัยของเรือโดยสาร ที่มีสภาพเสี่ยงต่อการเกิดอุบัติเหตุได้โดยง่าย และกำหนดมาตรการความปลอดภัยดูแลจำนวนผู้ให้บริการให้เหมาะสม ไม่แออัดหนาแน่นจนเกินไป

(3) เตรียมความพร้อมบุคลากร อุปกรณ์ เครื่องจักรกลสาธารณภัย ให้พร้อมปฏิบัติงานตลอด 24 ชั่วโมง พร้อมทั้งจัดกำลังเจ้าหน้าที่ ฝักระวัง ตรวจสอบ อาคารบ้านเรือน พื้นที่ชุมชน สถานประกอบการ และสถานบริการ โดยเฉพาะสถานที่ที่มีการจัดงานเฉลิมฉลอง และมีการจุดพลุ ประทัด ดอกไม้เพลิง และประสานการปฏิบัติกับเจ้าพนักงานผู้กำกับดูแลตามพระราชบัญญัติควบคุมอาคาร พ.ศ. 2522 และที่แก้ไขเพิ่มเติม และพระราชบัญญัติอาวุธปืน เครื่องกระสุนปืน วัตถุระเบิด ดอกไม้เพลิง และสิ่งเทียมอาวุธปืน พ.ศ. 2490 และที่แก้ไขเพิ่มเติม โดยเคร่งครัด

1.2 สร้างการรับรู้ให้ประชาชนทราบถึงอันตรายจากอัคคีภัย ที่มีสาเหตุจากการจุดธูปเทียนบูชา เช่น ไห้ว เเผากระดาษเงิน กระดาษทอง การจุดประทัดตามสถานที่ต่างๆ การยิงปืนขึ้นฟ้า ตลอดจนแนวทางปฏิบัติตนในการป้องกันและระงับอัคคีภัย บทลงโทษทางกฎหมาย กรณีการกระทำที่ส่งผลกระทบต่อชีวิตและทรัพย์สินของประชาชน รวมทั้งรณรงค์ให้ประชาชนลดกิจกรรมการเผาทุกชนิด เพื่อช่วยลดการเกิดฝุ่นละอองขนาดเล็ก (PM<sub>2.5</sub>)

## 2. ด้านการเผชิญเหตุ

2.1 ให้จัดชุดเจ้าหน้าที่ และส่งใช้สมาชิกกองอาสาสมัครดับเพลิง (อส.) อาสาสมัครป้องกันภัยฝ่ายพลเรือน (อปพร.) บูรณาการกำลังร่วมกับหน่วยราชการพลเรือน ทหาร ตำรวจ องค์กรปกครองส่วนท้องถิ่น ตลอดจนประชาชนจิตอาสา ดำเนินการ ดังนี้

(1) ฝักระวังสถานที่ และกิจกรรมที่เสี่ยงต่อการเกิดอัคคีภัย อุบัติภัย และความปลอดภัยอื่นๆ เช่น การจุดประทัด การเผากระดาษเงิน กระดาษทอง ตามหมู่บ้าน/ชุมชน พร้อมทั้งจัดหน่วยเคลื่อนที่เร็ว พร้อมอุปกรณ์ดับเพลิง อุปกรณ์กู้ชีพกู้ภัย และไฟฟ้าส่องสว่าง เตรียมความพร้อมในพื้นที่หรือชุมชนที่มีความเสี่ยงภัยเพื่อฝักระวังเหตุและพร้อมปฏิบัติงานได้ทันที

(2) พื้นที่ที่มีการจัดงานวันตรุษจีน และสถานที่ท่องเที่ยวต่างๆ ให้จัดระเบียบการจราจร และอำนวยความสะดวกด้านการจราจร พร้อมทั้งดูแลความปลอดภัยบริเวณที่มีประชาชนหนาแน่น

2.2 หากเกิดอัคคีภัย อุบัติภัยหรือสาธารณภัยอื่นที่มีผลกระทบต่อประชาชนจำนวนมาก ให้ดำเนินการตามแผนการป้องกันและบรรเทาสาธารณภัยจังหวัด และรายงานให้กองอำนาจการป้องกันและบรรเทาสาธารณภัยกลางทราบทันที

**และขอให้กองอำนาจการป้องกันและบรรเทาสาธารณภัยกรุงเทพมหานครดำเนินการ ดังนี้**

### 1. ด้านการเตรียมความพร้อม

1.1 กำชับให้หน่วยงานของกรุงเทพมหานคร ตรวจสอบ ตรวจสอบและปรับปรุงข้อมูลพื้นที่ที่มีความเสี่ยงต่อการเกิดอัคคีภัยให้เป็นปัจจุบัน รวมถึงซักซ้อมแนวทางการปฏิบัติงานร่วมกันของหน่วยงานที่เกี่ยวข้องให้เกิดความชัดเจน

1.2 กำชับให้ผู้ช่วยผู้ว่าการกรุงเทพมหานคร และเจ้าพนักงาน ตามพระราชบัญญัติป้องกันและบรรเทาสาธารณภัย พ.ศ. 2550 ดำเนินการ ดังนี้

(1) เข้มงวดตรวจสอบตราอาคารสถานที่ โป๊ะ ท่าเทียบเรือโดยสาร ที่มีสภาพไม่มั่นคงแข็งแรง อาจก่อให้เกิดสาธารณภัยได้โดยง่าย พร้อมทั้งแจ้งหน่วยงานตามกฎหมายว่าด้วยการนั้นทราบ เพื่อตรวจสอบซ่อมแซมให้มั่นคงแข็งแรงตามอำนาจหน้าที่ต่อไป

(2) เตรียมความพร้อมบุคลากร อุปกรณ์ เครื่องจักรกลสาธารณภัย ให้พร้อมปฏิบัติงานตลอด 24 ชั่วโมง

(3) จัดกำลังเจ้าหน้าที่ ฝักระวัง ตรวจสอบ อาคารบ้านเรือน พื้นที่ชุมชน สถานประกอบการ และสถานบริการ โดยเฉพาะสถานที่ที่มีการจัดงาน และมีการจุดพลุ ประทัด ดอกไม้เพลิง พร้อมทั้งประสานการปฏิบัติกับเจ้าพนักงานผู้กำกับดูแลตามพระราชบัญญัติควบคุมอาคาร พ.ศ. 2522 และที่แก้ไขเพิ่มเติม และพระราชบัญญัติอาวุธปืน เครื่องกระสุนปืน วัตถุระเบิด ดอกไม้เพลิง และสิ่งเทียมอาวุธปืน พ.ศ. 2490 และที่แก้ไขเพิ่มเติม ในการบังคับใช้กฎหมายโดยเคร่งครัด



1.3 สร้างการรับรู้ให้ประชาชนทราบถึงอันตรายจากอัคคีภัย ที่มีสาเหตุจากการจุดธูปเทียนบูชา เช่น ไห้วเผากระดาษเงิน กระดาษทอง การจุดประทัดตามสถานที่ต่างๆ การยิงปืนขึ้นฟ้า ตลอดจนแนวทางปฏิบัติตนในการป้องกันและระงับอัคคีภัย บทลงโทษทางกฎหมาย กรณีการกระทำที่ส่งผลกระทบต่อชีวิตและทรัพย์สินของประชาชน รวมทั้งรณรงค์ ให้ประชาชนลดกิจกรรมการเผาทุกชนิด เพื่อช่วยลดการเกิดฝุ่นละอองขนาดเล็ก (PM<sub>2.5</sub>)

## 2. ด้านการเผชิญเหตุ

2.1 ให้จัดชุดเจ้าหน้าที่ และส่งใช้อาสาสมัครป้องกันภัยฝ่ายพลเรือน (อปพร.) บูรณาการกำลังร่วมกับหน่วยราชการพลเรือน ทหาร ตำรวจ ตลอดจนประชาชนจิตอาสา ดำเนินการ ดังนี้

(1) ฝ้าระวังสถานที่ และกิจกรรมที่เสี่ยงต่อการเกิดอัคคีภัย อุบัติภัย และความปลอดภัยอื่นๆ เช่น การจุดประทัด การเผากระดาษเงิน กระดาษทอง ตามหมู่บ้าน/ชุมชน พร้อมทั้งจัดหน่วยเคลื่อนที่เร็วพร้อมอุปกรณ์ดับเพลิง อุปกรณ์กู้ชีพกู้ภัย และไฟฟ้าส่องสว่าง เตรียมความพร้อมในพื้นที่หรือชุมชนที่มีความเสี่ยงภัยเพื่อฝ้าระวังเหตุและพร้อมปฏิบัติงานได้ทันที

(2) พื้นที่ที่มีการจัดงานวันตรุษจีน และสถานที่ท่องเที่ยวต่างๆ ให้จัดระเบียบการจราจรและอำนวยความสะดวกด้านการจราจร พร้อมทั้งดูแลความปลอดภัยบริเวณที่มีประชาชนหนาแน่น

2.2 หากเกิดอัคคีภัย อุบัติภัยหรือสาธารณภัยอื่นที่มีผลกระทบต่อประชาชนจำนวนมาก ให้ดำเนินการตามแผน การป้องกันและบรรเทาสาธารณภัยกรุงเทพมหานคร และรายงานให้กองอำนวยการป้องกันและบรรเทาสาธารณภัยกลางทราบทันที

**6.2 รัฐมนตรีว่าการกระทรวงมหาดไทยในฐานะผู้บัญชาการป้องกันและบรรเทาสาธารณภัยแห่งชาติ ได้มีข้อสั่งการเมื่อวันที่ 11 ม.ค. 67 สั่งการให้กองอำนวยการป้องกันและบรรเทาสาธารณภัยจังหวัดเตรียมการป้องกันและแก้ไขปัญหาภัยแล้ง ปี 2567 ดังนี้**

ด้วยกองบัญชาการป้องกันและบรรเทาสาธารณภัยแห่งชาติได้ติดตามสภาพอากาศร่วมกับกรมอุตุนิยมวิทยา คาดการณ์ว่าระหว่างเดือนธันวาคม 2566-กุมภาพันธ์ 2567 ว่าปริมาณฝนรวมบริเวณประเทศไทยตอนบนส่วนใหญ่จะใกล้เคียงค่าปกติ ส่วนภาคใต้ปริมาณฝนรวมจะน้อยกว่าค่าปกติ อุณหภูมิเฉลี่ยของประเทศ สูงกว่าค่าปกติ ประมาณ 1.0 - 1.5 องศาเซลเซียส (ค่าปกติ 31.8 องศาเซลเซียส) และคาดว่าจะเข้าสู่ฤดูร้อน ตั้งแต่ประมาณกลางเดือนกุมภาพันธ์เป็นต้นไป

เพื่อให้การเตรียมการป้องกันและแก้ไขปัญหาภัยแล้ง ปี 2567 เป็นไปอย่างมีประสิทธิภาพสอดคล้องกับมาตรการรองรับฤดูแล้ง ปี 2566/2567 ตามมติคณะกรรมการทรัพยากรน้ำแห่งชาติ (กนช.) เมื่อวันที่ 26 ตุลาคม 2566 จึงให้กองอำนวยการป้องกันและบรรเทาสาธารณภัยจังหวัด ดำเนินการตามแนวทาง ดังนี้

1. จัดตั้งคณะทำงานติดตามสถานการณ์ภายใต้กองอำนวยการป้องกันและบรรเทาสาธารณภัยจังหวัด ทำหน้าที่ฝ้าระวัง ติดตามข้อมูลสภาพอากาศ สภาพน้ำท่า ปริมาณฝน และปริมาณน้ำในแหล่งเก็บน้ำ พร้อมทั้งวิเคราะห์ และประเมินสถานการณ์ที่อาจส่งผลให้เกิดภัยแล้งในพื้นที่ เพื่อเป็นข้อมูลประกอบการตัดสินใจต่อผู้อำนวยการจังหวัด ในการสั่งการหน่วยงานตามแผนเผชิญเหตุภัยแล้งดำเนินการป้องกันและแก้ไขปัญหาภัยแล้งได้ทันท่วงที

2. ทบทวนและจัดทำแผนเผชิญเหตุภัยแล้งของจังหวัดให้สอดคล้อง และเหมาะสมกับสถานการณ์ในพื้นที่ โดยให้ความสำคัญกับการจัดทำและนำข้อมูลพื้นที่เสี่ยงภัยแล้ง มาใช้ประกอบในการกำหนดหน่วยงานการแบ่งมอบพื้นที่ และมอบหมายภารกิจในการป้องกันและแก้ไขปัญหาภัยแล้งให้ครอบคลุมถึงระดับอำเภอ ตำบล หมู่บ้าน/ชุมชน

3. สำรวจพื้นที่หมู่บ้าน/ชุมชน ที่เคยเกิดปัญหากรณีขาดแคลนน้ำเพื่อการอุปโภคบริโภคเป็นประจำ ตลอดจนพื้นที่อื่นๆ ที่ในห้วงฤดูฝนมีปริมาณฝนตกน้อย จนไม่สามารถเก็บกักน้ำในห้วงที่ผ่านมาได้ พร้อมทั้งให้ประสานการปฏิบัติร่วมกับหน่วยงานของกรมชลประทาน การประปาส่วนภูมิภาค ศูนย์ป้องกันและบรรเทาสาธารณภัยเขต และหน่วยงานที่เกี่ยวข้อง ในการกำหนดแผนปฏิบัติการป้องกันและแก้ไขปัญหาในพื้นที่ดังกล่าวให้ชัดเจน

4. วางแผนการบริหารจัดการน้ำ โดยใช้กลไกของคณะกรรมการ/คณะอนุกรรมการของจังหวัด ในการกำหนดแนวทางการใช้น้ำในลักษณะต่าง ๆ ทั้งกรณีน้ำเพื่อการอุปโภคบริโภค การรักษาระบบนิเวศ การเกษตร และอุตสาหกรรม รวมทั้งกำหนดแนวทางการระบายและกักเก็บน้ำไว้ใช้ประโยชน์ในแหล่งน้ำขนาดต่างๆ ให้เพียงพอ

5. การจัดสรรน้ำเพื่อการเกษตร ให้ดำเนินการตามแนวทางการป้องกันและบรรเทาสาธารณภัย ด้านการเกษตรในช่วงฤดูแล้ง ปี 2566/67 ของกระทรวงเกษตรและสหกรณ์ พร้อมทั้งกำหนดมาตรการรองรับในพื้นที่เฝ้าระวังเสี่ยงขาดแคลนน้ำ โดยเฉพาะกรณีพืชที่มีความสำคัญทางเศรษฐกิจ รวมถึงประสานกรมฝนหลวง และการบินเกษตร ปฏิบัติการฝนหลวงในพื้นที่เกษตร เมื่อสภาวะอากาศเอื้ออำนวย เพื่อกักเก็บน้ำเพิ่มเติมในแหล่งน้ำต่างๆ ให้ได้มากที่สุด

6. เตรียมความพร้อมกำลังเจ้าหน้าที่และเครื่องจักรเครื่องมือของหน่วยงานฝ่ายพลเรือน หน่วยทหาร องค์กรปกครองส่วนท้องถิ่น ให้อยู่ในสภาพพร้อมใช้งานในพื้นที่ไว้เป็นการล่วงหน้า โดยจัดเป็นชุดปฏิบัติการเคลื่อนที่เร็ว เพื่อให้ความช่วยเหลือประชาชนในพื้นที่เสี่ยงภัยแล้งได้ตลอด 24 ชั่วโมง และให้ฝ่ายปกครองร่วมกับฝ่ายทหาร ดำรวจ ในพื้นที่ สอดส่อง ทำความเข้าใจ และให้ความช่วยเหลือประชาชนที่ประสบปัญหาความเดือดร้อน โดยเฉพาะกรณีการขาดแคลนน้ำเพื่อการอุปโภคบริโภคและน้ำเพื่อการเกษตร ระมัดระวังอย่าให้เกิดปัญหาจากกรณีการแย่งชิงน้ำ หรือการนำประเด็นการขาดแคลนน้ำมาใช้จัดตั้งกลุ่มมวลชน เพื่อสร้างสถานการณ์ความขัดแย้ง

7. สร้างการรับรู้ให้กับประชาชน ภาคส่วนต่าง ๆ มีความเข้าใจถึงสถานการณ์น้ำในพื้นที่ และมาตรการบริหารจัดการน้ำของภาครัฐ เพื่อให้เกิดความร่วมมือในการใช้น้ำอย่างประหยัด โดยเชิญชวนประชาชนจิตอาสาในพื้นที่มีส่วนร่วมในการซ่อมสร้าง บำรุงรักษาภาชนะเก็บน้ำ แหล่งกักเก็บน้ำขนาดเล็ก เพื่อให้ชุมชนได้ใช้ประโยชน์อย่างมีประสิทธิภาพ

8. รายงานผลการเตรียมการป้องกันและแก้ไขปัญหาภัยแล้ง ปี 2567 สถานการณ์ภัยแล้ง และการให้ความช่วยเหลือในพื้นที่ให้กระทรวงมหาดไทยทราบ ผ่านกองอำนวยการป้องกันและบรรเทาสาธารณภัยกลางอย่างต่อเนื่อง

**6.3 รัฐมนตรีว่าการกระทรวงมหาดไทยในฐานะผู้บัญชาการป้องกันและบรรเทาสาธารณภัยแห่งชาติ ได้มีข้อสั่งการเมื่อวันที่ 7 ธ.ค. 66 สั่งการให้กองอำนวยการป้องกันและบรรเทาสาธารณภัยจังหวัด และกรุงเทพมหานคร เตรียมการป้องกันและแก้ไขปัญหาไฟป่า หมอกควัน และฝุ่นละอองขนาดเล็ก (PM<sub>2.5</sub>) ปี 2566-2567 ดังนี้**

ด้วยในช่วงฤดูหนาวจนถึงฤดูแล้งของทุกปี ประเทศไทยจะเกิดสถานการณ์ฝุ่นละอองเกินเกณฑ์มาตรฐานในหลายพื้นที่ โดยเฉพาะพื้นที่ 17 จังหวัดภาคเหนือ กรุงเทพมหานครและปริมณฑล ซึ่งมีสาเหตุทั้งจากโดยธรรมชาติ และกิจกรรมของมนุษย์ ประกอบกับสภาพทางอุตุนิยมวิทยา รวมทั้งสภาพภูมิประเทศในบางพื้นที่ ที่มีสภาพเอื้อต่อการเกิดสถานการณ์ โดยเฉพาะในช่วงที่ลมสงบ ส่งผลให้ระดับเขตแดนการลอยตัวและการกระจายตัวของฝุ่นละอองอยู่ในระดับต่ำ การไหลเวียนและถ่ายเทของอากาศไม่ดี จึงทำให้เกิดการสะสมของฝุ่นละอองในบรรยากาศมีปริมาณเพิ่มสูงขึ้น ส่งผลกระทบต่อสิ่งแวดล้อม เศรษฐกิจ และสุขภาพอนามัยของประชาชน

เพื่อให้การเตรียมการป้องกันและแก้ไขปัญหาไฟป่า หมอกควัน และฝุ่นละอองขนาดเล็ก (PM<sub>2.5</sub>) ปี 2566-2567 เป็นไปอย่างมีประสิทธิภาพ สอดคล้องกับมาตรการแก้ไขปัญหามลพิษ PM<sub>2.5</sub> ปี 2567 และกลไกบริหารจัดการที่คณะกรรมการสิ่งแวดล้อมแห่งชาติกำหนด จึงให้กองอำนวยการป้องกันและบรรเทาสาธารณภัยจังหวัดถือปฏิบัติตามพระราชบัญญัติป้องกันและบรรเทาสาธารณภัย พ.ศ. 2550 และแผนการป้องกันและบรรเทาสาธารณภัยแห่งชาติ พ.ศ. 2564-2570 เป็นหลัก ร่วมกับกฎหมายและแผนอื่น ๆ ที่เกี่ยวข้องในการดำเนินการ ดังนี้

1. เฝ้าระวัง และติดตามสถานการณ์ที่ส่งผลต่อการเกิดปัญหาไฟป่า หมอกควัน และฝุ่นละอองขนาดเล็ก (PM<sub>2.5</sub>) ในพื้นที่ โดยเน้นการใช้ประโยชน์จากเทคโนโลยีของหน่วยงานที่เกี่ยวข้อง อาทิ ภาพถ่ายดาวเทียม แอปพลิเคชันต่าง ๆ ในการสนับสนุนการอำนวยความสะดวก สั่งการ ให้ผู้อำนวยการในแต่ละระดับ รวมทั้งสามารถแจ้งเตือนแก่ประชาชนได้อย่างทั่วถึง และมีประสิทธิภาพ

2. ทบทวน และจัดทำแผนเผชิญเหตุ โดยให้ความสำคัญกับการปรับปรุงข้อมูลให้เป็นปัจจุบัน อาทิ พื้นที่เสี่ยง (พื้นที่ป่า พื้นที่การเกษตร พื้นที่ริมทาง และพื้นที่ชุมชน/เมือง) ข้อมูลประชากรกลุ่มเสี่ยง ข้อมูลทรัพยากร เครื่องจักรกลสาธารณภัยของหน่วยงาน แนวทางปฏิบัติในแต่ละระดับตามการเปลี่ยนแปลงของสถานการณ์ การแบ่งพื้นที่ และการมอบหมายภารกิจให้หน่วยงานในแต่ละพื้นที่ถึงระดับอำเภอ ตำบล และหมู่บ้าน อย่างชัดเจน พร้อมทั้งซักซ้อมแนวทางปฏิบัติตามแผนเผชิญเหตุร่วมกับหน่วยงานที่เกี่ยวข้องอย่างต่อเนื่อง

3. เน้นย้ำการป้องกันและลดการเกิดมลพิษที่ต้นทาง (แหล่งกำเนิด) โดยกำชับหน่วยงานที่มีอำนาจหน้าที่ตามกฎหมาย ดำเนินการบังคับใช้กฎหมายโดยเคร่งครัด เพื่อป้องกันและลดการเกิดมลพิษจากแหล่งกำเนิดต่างๆ อาทิ การเผาในที่โล่ง ภาคคมนาคมขนส่ง ภาคอุตสาหกรรม และการก่อสร้าง

4. กรณีการเผาในพื้นที่การเกษตร ให้มอบหมายอำเภอ และองค์กรปกครองส่วนท้องถิ่น ประสานการปฏิบัติกับหน่วยงานของกระทรวงเกษตรและสหกรณ์ในพื้นที่ ตลอดจนใช้กลไกอาสาสมัครท้องถิ่นรักษ์โลก (อถล.) ร่วมรณรงค์งดการเผาเศษวัสดุทางการเกษตร โดยเฉพาะช่วงที่มีสถานการณ์หมอกควัน ฝุ่นละอองขนาดเล็ก (PM<sub>2.5</sub>) รุนแรง พร้อมทั้งส่งเสริมความรู้ให้กับเกษตรกรในด้านการกำจัดวัสดุเหลือใช้ทางการเกษตร และสนับสนุนการนำวัสดุเหลือใช้ทางการเกษตรไปแปรรูปใช้ประโยชน์ หรือเพิ่มมูลค่าแทนการเผา อาทิ การไถกลบตอซัง การใช้จุลินทรีย์ในการย่อยสลายเศษวัสดุทางการเกษตร การผลิตเชื้อเพลิงชีวมวล การผลิตปุ๋ยอินทรีย์ เพื่อสร้างการรับรู้ให้ประชาชนมีความเข้าใจ และมีส่วนร่วมในการดำเนินการตามมาตรการของภาครัฐ

5. เตรียมความพร้อมกำลังเจ้าหน้าที่ เครื่องมือ อุปกรณ์ เครื่องจักรกลสาธารณภัย โดยสำหรับพื้นที่ที่มักเกิดการเผาอยู่บ่อยครั้ง ให้ประสานการปฏิบัติร่วมกับองค์กรปกครองส่วนท้องถิ่น และหน่วยงานที่เกี่ยวข้อง จัดตั้งชุดเฝ้าระวังระดับพื้นที่ สนับสนุนการลาดตระเวนเฝ้าระวัง ป้องปรามการลักลอบเผาในเขตพื้นที่ป่า เขตพื้นที่การเกษตร โดยมุ่งเน้นการมีส่วนร่วมของชุมชน และประชาชนจิตอาสาให้ครอบคลุมในทุกพื้นที่

6. ประชาสัมพันธ์สร้างความเข้าใจ เน้นการสื่อสารเชิงรุก ให้ประชาชนทราบถึงสถานการณ์ มาตรการ ข้อกำหนด แนวทางปฏิบัติตน ข้อมูลด้านสุขภาพของกระทรวงสาธารณสุข และผลการแก้ไขปัญหามลพิษไฟป่า หมอกควัน และฝุ่นละอองขนาดเล็ก (PM<sub>2.5</sub>) ของภาครัฐ ผ่านสื่อประชาสัมพันธ์และสื่อสังคมออนไลน์อย่างต่อเนื่อง

7. เมื่อสถานการณ์ไฟป่า หมอกควัน หรือระดับปริมาณฝุ่นละอองขนาดเล็ก ( $PM_{2.5}$ ) มีแนวโน้มสูงขึ้น หรือเกินค่ามาตรฐาน ให้ศูนย์บัญชาการเหตุการณ์จังหวัด อำเภอ และศูนย์ปฏิบัติการฉุกเฉินท้องถิ่น บูรณาการร่วมกับฝ่ายพลเรือน ฝ่ายทหาร ตลอดจนอาสาสมัคร ประชาชนจิตอาสา ยกระดับการปฏิบัติ ตามมาตรการต่าง ๆ โดยเฉพาะการบังคับใช้กฎหมายเพื่อควบคุมแหล่งกำเนิดฝุ่นละอองขนาดเล็ก ( $PM_{2.5}$ ) โดยเคร่งครัด สำหรับกรณีที่เกิดไฟป่าให้สนธิกำลังเจ้าหน้าที่ที่มีทักษะความชำนาญ ประกอบกำลังเป็น ชุดปฏิบัติการพร้อมอุปกรณ์ เครื่องจักรกลสาธารณภัยที่เหมาะสมเร่งดับไฟป่าในพื้นที่โดยเร็ว

8. การปฏิบัติการในพื้นที่ที่มีความเสี่ยงอันตราย เน้นย้ำการให้ความสำคัญในเรื่องความปลอดภัย ของเจ้าหน้าที่ผู้ปฏิบัติงาน ตลอดจนอาสาสมัครที่เข้ามามีส่วนร่วมกับภาครัฐ พร้อมทั้งจัดให้มีอุปกรณ์ส่วนบุคคล ที่มีความเหมาะสมในการปฏิบัติงาน การดูแลด้านสวัสดิการ และค่าใช้จ่ายในการปฏิบัติงาน ให้เป็นไปตามระเบียบ หลักเกณฑ์ที่กำหนด สำหรับกรณีการเกิดไฟป่าในพื้นที่ที่กำลังภาคพื้นดินเข้าถึงยาก และมีความจำเป็นต้องเร่ง แก้ไขปัญหา ให้ประสานการปฏิบัติกับหน่วยงานที่มีอากาศยาน เพื่อสนับสนุนการปฏิบัติตามแผนเผชิญเหตุโดยเร็ว

9. การดูแลสุขภาพประชาชน ให้มอบหมายหน่วยงานด้านสาธารณสุข จัดเจ้าหน้าที่เข้าดูแลประชากร กลุ่มเสี่ยง เพื่อให้ข้อมูลด้านสุขภาพของกระทรวงสาธารณสุข แนวทางปฏิบัติในการดูแลสุขภาพของประชาชน อย่างใกล้ชิด พร้อมทั้งมอบหมายให้องค์กรปกครองส่วนท้องถิ่นร่วมกับหน่วยงานที่เกี่ยวข้องจัดพื้นที่และระบบ บริการประชาชนในพื้นที่ปลอดภัย (Safety Zone) หรือห้องปลอดฝุ่น ให้มีความเหมาะสมเพื่อป้องกัน และลดผลกระทบต่อสุขภาพจากฝุ่นละอองขนาดเล็ก ( $PM_{2.5}$ )

10. ให้กองอำนวยการป้องกันและบรรเทาสาธารณภัยจังหวัด รายงานผลการดำเนินการให้กระทรวงมหาดไทยทราบ ผ่านกองอำนวยการป้องกันและบรรเทาสาธารณภัยกลางอย่างต่อเนื่อง และเมื่อสถานการณ์สิ้นสุดลงให้สรุปผล การดำเนินการและถอดบทเรียน เพื่อนำไปกำหนดแนวทาง มาตรการในการป้องกันและแก้ไขปัญหาในระยะต่อไป ให้เป็นไปอย่างมีประสิทธิภาพ

และให้กองอำนวยการป้องกันและบรรเทาสาธารณภัยกรุงเทพมหานคร ถือปฏิบัติตามพระราชบัญญัติ ป้องกันและบรรเทาสาธารณภัย พ.ศ. 2550 และแผนการป้องกันและบรรเทาสาธารณภัยแห่งชาติ พ.ศ. 2564-2570 เป็นหลัก ร่วมกับกฎหมายและแผนอื่น ๆ ที่เกี่ยวข้อง ในการดำเนินการ ดังนี้

1. ทบทวน และจัดทำแผนเผชิญเหตุ โดยให้ความสำคัญกับการจัดทำแนวทางปฏิบัติตามการเปลี่ยนแปลง ของสถานการณ์ฝุ่นละอองขนาดเล็ก ( $PM_{2.5}$ ) การมอบหมายภารกิจให้หน่วยงานในสังกัด บูรณาการการปฏิบัติ ร่วมกับหน่วยงานต่าง ๆ ให้ชัดเจน การปรับปรุงข้อมูลทรัพยากร เครื่องจักรกลสาธารณภัยของหน่วยงาน และซักซ้อม แนวทางการปฏิบัติตามแผนเผชิญเหตุแบบบูรณาการอย่างต่อเนื่อง

2. เน้นย้ำการป้องกันและลดการเกิดมลพิษที่ต้นทาง (แหล่งกำเนิด) โดยบูรณาการหน่วยงานที่มีอำนาจ หน้าที่ตามกฎหมาย ดำเนินการตามมาตรการป้องกันและลดการเกิดมลพิษจากแหล่งกำเนิดต่าง ๆ อาทิ ภาคคมนาคมขนส่ง ภาคอุตสาหกรรม การก่อสร้าง และการเผาในที่โล่ง พร้อมทั้งจัดกำลังเจ้าหน้าที่ร่วมดำเนินการ บังคับใช้กฎหมายโดยเคร่งครัด และนำผลการดำเนินการที่ประสบความสำเร็จ ปัญหาอุปสรรคที่ผ่านมา ปรับใช้ ในการขยายผลการดำเนินการ รวมทั้งสร้างการรับรู้ให้ประชาชนมีความเข้าใจ มีส่วนร่วมในการดำเนินการ ตามมาตรการของภาครัฐ



3. ประชาสัมพันธ์สร้างความเข้าใจ เน้นการสื่อสารเชิงรุก ให้ประชาชนทราบถึงสถานการณ์ มาตรการ และผลการแก้ไขปัญหาฝุ่นละอองขนาดเล็ก (PM<sub>2.5</sub>) ของภาครัฐ ผ่านสื่อประชาสัมพันธ์และสื่อสังคมออนไลน์อย่างต่อเนื่อง พร้อมทั้งส่งเสริมการมีส่วนร่วมของประชาชน โดยให้ผู้นำชุมชน อาสาสมัคร และประชาชนจิตอาสา ในแต่ละเขต สร้างเครือข่ายการเฝ้าระวัง ติดตามและตรวจสอบคุณภาพอากาศในพื้นที่รับผิดชอบ เพื่อให้มีความเข้าใจ ถึงสถานการณ์ รวมทั้งช่วยแจ้งเตือนสถานการณ์และสร้างการรับรู้ให้กับประชาชนในพื้นที่ทราบถึงสถานการณ์ ที่เกิดขึ้นได้อย่างถูกต้อง

4. หากสถานการณ์ฝุ่นละอองขนาดเล็ก (PM<sub>2.5</sub>) มีแนวโน้มที่มีความรุนแรง หรืออยู่ในภาวะที่ก่อให้เกิดอันตรายต่อสุขภาพของประชาชน ให้บูรณาการหน่วยงานในการให้ความช่วยเหลือประชาชนโดยเร็ว อาทิ การแจกจ่าย หน้ากากอนามัย การล้างทำความสะอาดถนน การจัดพื้นที่และระบบบริการประชาชนในพื้นที่ปลอดภัย (Safety Zone) หรือห้องปลอดฝุ่น พร้อมทั้งเร่งสร้างการรับรู้ให้ประชาชนเกิดความตระหนักถึงผลกระทบจากการดำเนินกิจกรรม ที่ก่อให้เกิดฝุ่นละอองขนาดเล็ก (PM<sub>2.5</sub>) และสร้างความเข้าใจถึงสถานการณ์ ข้อมูลด้านสุขภาพของกระทรวง สาธารณสุข แนวทางปฏิบัติในการดูแลสุขภาพของประชาชน ตลอดจนการดำเนินตามมาตรการต่าง ๆ ของภาครัฐ ให้ประชาชนเกิดความเข้าใจถึงสถานการณ์ที่เกิดขึ้นอย่างต่อเนื่อง

**6.4 รัฐมนตรีว่าการกระทรวงมหาดไทยในฐานะผู้บัญชาการป้องกันและบรรเทาสาธารณภัยแห่งชาติ ได้มีคำสั่งเมื่อวันที่ 20 ต.ค. 66 สั่งการให้กองอำนวยการป้องกันและบรรเทาสาธารณภัยจังหวัด เตรียมการป้องกันและแก้ไขปัญหาภัยจากอากาศหนาว ปี 2566 - 2567 ดังนี้**

ด้วยกองบัญชาการป้องกันและบรรเทาสาธารณภัยแห่งชาติได้ติดตามสภาพอากาศร่วมกับกรมอุตุนิยมวิทยา คาดการณ์ว่าประเทศไทยจะเริ่มเข้าสู่ฤดูหนาว ในช่วงปลายเดือนตุลาคม 2566 และจะมีอากาศหนาวเย็นน้อยกว่า ปีที่ผ่านมา โดยในช่วงเดือนธันวาคม 2566 ถึงช่วงเดือนมกราคม 2567 จะเป็นช่วงเวลาที่มียอดอากาศหนาวเย็นที่สุด สำหรับยอดดอยและยอดภู รวมทั้งเทือกเขาจะมีอากาศหนาวถึงหนาวจัด และมีน้ำค้างแข็งเกิดขึ้นได้บ่อยครั้ง และจะสิ้นสุดฤดูหนาวประมาณปลายเดือนกุมภาพันธ์ 2567

เพื่อให้การเตรียมการป้องกันและแก้ไขปัญหาภัยจากอากาศหนาว เป็นไปอย่างมีประสิทธิภาพ จึงให้กองอำนวยการป้องกันและบรรเทาสาธารณภัยจังหวัด ดำเนินการตามแนวทาง ดังนี้

### 1. การเตรียมความพร้อม

1.1 ติดตามการคาดการณ์ลักษณะอากาศจากกรมอุตุนิยมวิทยาอย่างต่อเนื่อง เพื่อประเมินสถานการณ์ และผลกระทบในพื้นที่เสี่ยงที่มีโอกาสเกิดอากาศหนาวหรือหนาวจัด รวมถึงแจ้งเตือน และเตรียมความพร้อม ในการให้ความช่วยเหลือผู้ประสบภัยจากอากาศหนาวในพื้นที่

1.2 ทบทวนและปรับปรุงแผนเผชิญเหตุของจังหวัด โดยเฉพาะการสำรวจและปรับปรุงข้อมูลบัญชี กลุ่มเปราะบาง อาทิ ผู้สูงอายุ คนพิการทุพพลภาพ เด็กไร้ผู้อุปการะ สตรีมีครรภ์ รวมถึงข้อมูลวัสดุ อุปกรณ์ เครื่องจักรกลสาธารณภัยของหน่วยงานต่าง ๆ ที่มีความพร้อมให้ความช่วยเหลือประชาชนที่ประสบภัยจากอากาศหนาว ให้เป็นปัจจุบัน พร้อมทั้งซักซ้อมแนวทางการปฏิบัติตามแผนเผชิญเหตุร่วมกับอำเภอ องค์กรปกครองส่วนท้องถิ่น ตลอดจนหน่วยงานที่เกี่ยวข้อง

1.3 สร้างการรับรู้ให้กับประชาชน โดยให้คำแนะนำเกี่ยวกับการดูแลสุขภาพในช่วงฤดูหนาว อาทิ การงดดื่มเครื่องดื่มแอลกอฮอล์เพื่อคลายหนาว เนื่องจากมีความเสี่ยงต่อการเกิดภาวะอุณหภูมิร่างกาย ต่ำกว่าปกติ (Hypothermia) การไม่ผิงไฟในที่อับอากาศเพราะจะทำให้หมดสติและขาดอากาศหายใจ พร้อมทั้งประสานหน่วยงานด้านสาธารณสุข เฝ้าระวัง และเตรียมความพร้อมป้องกันโรคติดต่อในช่วงฤดูหนาว และหากมีการเสนอข่าวกรณีมีผู้เสียชีวิตจากอากาศหนาว ให้ตรวจสอบข้อเท็จจริง และรายงานผลมายัง กระทรวงมหาดไทยผ่านกองอำนวยการป้องกันและบรรเทาสาธารณภัยกลางทันที

1.4 เนื่องจากในช่วงฤดูหนาวจะมีสภาพอากาศแห้ง และมีนักท่องเที่ยวเดินทางไปยังสถานที่ท่องเที่ยวที่มีอากาศหนาวเย็น จึงเน้นย้ำให้จังหวัดกำหนดมาตรการในส่วนที่เกี่ยวข้อง ดังนี้

1.4.1 การป้องกันการเกิดอัคคีภัย ให้เตรียมความพร้อมเจ้าหน้าที่ วิทยุระดับเพลิง รถบรรทุกน้ำ และอุปกรณ์ดับเพลิง ให้มีความพร้อมปฏิบัติงานได้ทันที พร้อมทั้งจัดเจ้าหน้าที่ อาสาสมัคร และประชาชนจิตอาสา ฝึกระวังการเกิดอัคคีภัยในพื้นที่ชุมชน และสถานที่ท่องเที่ยว ตลอดจนรณรงค์ประชาสัมพันธ์ขอความร่วมมือเกษตรกร ใช้วิธีการไถกลบ แทนการเผาตอซังและวัสดุทางการเกษตร เพื่อช่วยป้องกันการเกิดอัคคีภัยและลดปัญหาหมอกควัน

1.4.2 การป้องกันและลดอุบัติเหตุที่อาจเกิดขึ้นจากการสัญจร อาทิ กรณีถนนลื่นและสภาพทัศนวิสัยต่ำจากหมอกหนา โดยประสานหน่วยงานของกรมทางหลวง กรมทางหลวงชนบท องค์การปกครองส่วนท้องถิ่น และหน่วยงาน ที่เกี่ยวข้อง ดำเนินการติดตั้งสัญญาณไฟ หรือไฟส่องสว่าง บริเวณทางแยกและจุดเสี่ยง พร้อมทั้งจัดเจ้าหน้าที่ช่วยอำนวยความสะดวกการจราจรให้กับประชาชนและนักท่องเที่ยว

**2. การเผชิญเหตุและการให้ความช่วยเหลือ** เมื่อเกิดสถานการณ์ภัยจากอากาศหนาวขึ้นในพื้นที่ ให้ดำเนินการ ดังนี้

2.1 ดำเนินการตามแผนเผชิญเหตุจังหวัด โดยให้ความสำคัญกับการประสานการปฏิบัติร่วมกับหน่วยงานต่างๆ ทั้งหน่วยงานฝ่ายพลเรือน หน่วยทหาร ภาคเอกชน องค์การสาธารณกุศล มูลนิธิ และประชาชนจิตอาสา เพื่อบูรณาการการดำเนินการตามมาตรการที่กำหนดการแบ่งมอบพื้นที่ และการมอบหมายหน่วยงานรับผิดชอบ ในการให้ความช่วยเหลือผู้ประสบภัยจากอากาศหนาว ให้ชัดเจน ทัวถึง และไม่ซ้ำซ้อน

2.2 การให้ความช่วยเหลือผู้ประสบภัยจากอากาศหนาว ให้ถือปฏิบัติตามระเบียบ และหลักเกณฑ์ที่เกี่ยวข้องอย่างเคร่งครัด โปร่งใส และสามารถตรวจสอบได้ โดยคำนึงถึงความเดือดร้อน ของประชาชนที่ขาดแคลน เครื่องกันหนาวและประโยชน์สูงสุดของประชาชนเป็นสำคัญ

**3. หากเกิดสถานการณ์ภัยจากอากาศหนาวขึ้นในพื้นที่** ให้รายงานกระทรวงมหาดไทย ผ่านกองอำนวยการ ป้องกันและบรรเทาสาธารณภัยกลางทันที โดยให้รายงานสถานการณ์อย่างต่อเนื่องจนกว่าสถานการณ์จะยุติ

## 7. สภาพน้ำในอ่างเก็บน้ำ (ข้อมูลกรมชลประทาน วันที่ 5 ก.พ. 67)

อ่างเก็บน้ำ	ความจุที่ รณก. (ล้าน ม <sup>3</sup> )	ปริมาณน้ำในอ่างฯ		ปริมาณน้ำใช้การได้		ปริมาณน้ำไหลลงอ่างฯ		ปริมาณน้ำระบาย		ปริมาตร น้ำรับได้ อีก (ล้าน ม <sup>3</sup> )
		ปริมาตร (ล้าน ม <sup>3</sup> )	%น้ำเก็บ กัก	ปริมาตร (ล้าน ม <sup>3</sup> )	% น้ำ ใช้การ	วันนี้ (ล้าน <sup>3</sup> )	เมื่อวาน (ล้าน ม <sup>3</sup> )	วันนี้ (ล้าน ม <sup>3</sup> )	เมื่อวาน (ล้าน ม <sup>3</sup> )	
1. ภูมิพล (ตก)	13,462	8,893	66	5,093	53	2.31	0.00	30.00	30.00	4,569
2. สิริกิติ์ (อด)	9,510	5,281	56	2,431	36	3.32	3.26	14.05	13.99	4,229
3. แม้งัดสมบูรณ์ชล (ชม)	265	274	104	262	104	0.00	0.00	0.19	0.02	-9
4. แม่กวอดมธารา (ชม)	263	198	75	184	74	0.24	0.27	0.66	0.70	65
5. กิวลม (ลป)	106	88	83	84	82	1.15	1.19	0.74	0.78	18
6. กิวคองมา (ลป)	170	154	90	148	90	0.00	0.00	0.99	0.99	16
7. แควน้อยบำรุงแดน (พล)	939	703	75	660	74	1.94	1.57	5.18	5.18	236
8. แม่มอก (ลป)	110	64	58	48	51	0.00	0.00	0.91	0.91	46
9. ห้วยหลวง (อด)	136	90	66	83	65	0.00	0.00	0.11	0.11	46

อ่างเก็บน้ำ	ความจุที่ รณก. (ล้าน ม <sup>3</sup> )	ปริมาณน้ำในอ่างฯ		ปริมาณน้ำใช้การได้		ปริมาณน้ำไหลลงอ่างฯ		ปริมาณน้ำระบาย		ปริมาตร น้ำรับได้ อีก (ล้าน ม <sup>3</sup> )
		ปริมาตร (ล้าน ม <sup>3</sup> )	%น้ำเก็บ กัก	ปริมาตร (ล้าน ม <sup>3</sup> )	% น้ำ ใช้การ	วันนี้ (ล้าน ม <sup>3</sup> )	เมื่อวาน (ล้าน ม <sup>3</sup> )	วันนี้ (ล้าน ม <sup>3</sup> )	เมื่อวาน (ล้าน ม <sup>3</sup> )	
10. น้ำอูน (สน)	520	348	67	303	64	0.21	0.00	1.76	1.35	172
11. น้ำพุง (สน)	165	116	71	108	69	0.05	0.05	0.31	0.31	49
12. จุฬารักษ์ (ชย)	164	104	64	67	53	0.00	0.26	0.00	0.00	60
13. อุบลรัตน์ (ชก)	2,431	1,750	72	1,168	63	1.21	1.19	6.06	6.05	681
14. ลำปาว (กส)	1,980	1,534	77	1,434	76	2.05	0.00	6.29	6.31	446
15. ลำตะคอง (นม)	314	159	50	136	47	0.00	0.04	0.26	0.26	155
16. ลำพระเพลิง (นม)	155	101	65	100	65	0.06	0.06	0.00	0.00	54
17. มูลบน (นม)	141	79	56	72	54	0.02	0.18	0.12	0.12	62
18. ลำแฉะ (นม)	275	141	51	134	50	0.01	0.01	0.12	0.12	134
19. ลำนางรอง (บร)	121	70	58	67	57	0.00	0.06	0.00	0.00	51
20. สิรินคร (อบ)	1,966	1,423	72	592	52	0.00	6.11	3.02	3.00	543
21. ป่าสักชลสิทธิ์ (ลบ)	960	559	58	556	58	0.00	0.00	6.06	5.62	401
22. ทับเสลา (อน)	160	70	44	53	37	0.00	0.00	0.00	0.00	90
23. กระเสี้ยว (สพ)	299	90	30	50	19	0.00	0.00	0.06	0.06	209
24. ศรีนครินทร์ (กจ)	17,745	14,390	81	4,125	55	4.75	0.20	8.98	9.07	3,355
25. วชิราลงกรณ์ (กจ)	8,860	6,993	79	3,981	68	2.31	0.00	18.08	17.99	1,867
26. ขุนด่านปราการชล (นย)	224	133	59	129	59	0.00	0.00	1.44	1.49	91
27. คลองสิียด (ฉช)	420	101	24	71	18	0.00	0.10	1.71	1.71	319
28. บางพระ (ชบ)	117	68	58	56	54	0.21	0.01	0.43	0.44	49
29. หนองปลาไหล (รย)	164	140	85	126	84	0.00	0.00	0.47	0.51	24
30. ประแสร์ (รย)	295	218	74	198	72	0.00	0.00	0.55	0.25	77
31. นฤปดินทรจินดา (ปจ)	295	203	69	189	67	0.06	0.00	1.40	1.40	92
32. แก่งกระจาน (พบ)	710	386	54	321	50	0.49	0.49	1.30	1.30	324
33. ปรามบุรี (ปช)	391	147	37	129	35	0.00	0.00	0.80	0.80	244
34. รัชชประภา (สฎ)	5,639	4,275	76	2,923	68	1.54	2.59	4.06	5.11	1,364
35. บางยาง (ยล)	1,454	1,248	86	972	83	4.73	5.24	4.05	4.05	206
รวมทั้งประเทศ	70,926	50,591	71	27,052	57	26.67	22.86	120.17	119.99	20,335
หมายเหตุ	ปริมาณน้ำที่มากกว่า ร้อยละ 80	ปริมาณน้ำที่น้อยกว่าหรือเท่ากับ ร้อยละ 30	ปริมาณน้ำที่ใช้การได้ น้อยกว่าร้อยละ 30	% น้ำเก็บกัก / ปริมาณน้ำไหลลงอ่างฯ / ปริมาณน้ำระบาย สูงสุด						

\*\*\* รณก. ระดับน้ำกักเก็บ

อ่างเก็บน้ำขนาดใหญ่ที่ปริมาณน้ำเก็บกักอยู่ในเกณฑ์มากกว่าร้อยละ 80 ขึ้นไป จำนวน 6 อ่าง  
(แม่จัดสมบุรณ์ชล กิ้วลม กิ้วคอหมา ศรีนครินทร์ หนองปลาไหล และบางยาง)

อ่างเก็บน้ำขนาดใหญ่ที่ปริมาณน้ำน้อยกว่าหรือเท่ากับร้อยละ 30 ของความจุอ่างฯ จำนวน 2 อ่าง  
(กระเสี้ยว คลองสิียด)

อ่างเก็บน้ำขนาดใหญ่ที่ปริมาณน้ำที่ใช้การได้อยู่ในเกณฑ์น้อยกว่าร้อยละ 30 ของความจุอ่างฯ  
จำนวน 2 อ่าง (กระเสี้ยว คลองสิียด)

8. สถิติอุบัติเหตุทางถนน วันที่ 6 ก.พ. 67 (ข้อมูลจากบริษัทกลางคุ้มครองผู้ประสบภัยจากรถจำกัด ยังไม่รวมข้อมูล สตช. และ สธ.)

ช่วงเวลา	ผู้เสียชีวิต	ผู้บาดเจ็บ	รวม
5 ก.พ. 67	53	2,825	2,878
1 - 5 ก.พ. 67	184	12,048	12,232
1 ม.ค. - 5 ก.พ. 67	1,521	89,184	90,705

จึงเรียนมาเพื่อโปรดทราบ

ศูนย์อำนวยการบรรเทาสาธารณภัย  
กรมป้องกันและบรรเทาสาธารณภัย