



รายงานสถานการณ์สาธารณภัย

กรมป้องกันและบรรเทาสาธารณภัย กระทรวงมหาดไทย

ศูนย์อำนวยการบรรเทาสาธารณภัย (ส่วนปฏิบัติการ) www.nirapai.com

โทรสาร 0-2241-7450-6 สายด่วนนิรภัย 1784 Line @1784DDPM



ที่ของข่าว 220/2567

วันที่ 18 เมษายน 2567

(เวลา 06.00 น.)

กรมป้องกันและบรรเทาสาธารณภัยขอรายงานสถานการณ์สาธารณภัยประจำวัน ดังนี้

1. สถานการณ์สาธารณภัย

1.1 สรุปผลการป้องกันและลดอุบัติเหตุทางถนน ในช่วงเทศกาลสงกรานต์ปี 2567

วันที่	อุบัติเหตุ (ครั้ง)			ผู้บาดเจ็บ (คน)			ผู้เสียชีวิต (ราย)		
	จำนวนอุบัติเหตุ	ปรับปรุงแก้ไขเพิ่ม/ลด	รวม	จำนวนผู้บาดเจ็บ	ปรับปรุงแก้ไขเพิ่ม/ลด	รวม	จำนวนผู้เสียชีวิต	ปรับปรุงแก้ไขเพิ่ม/ลด	รวม
11 เม.ย. 67	234	+7	241	248	+5	253	25	+4	29
12 เม.ย. 67	307	+6	313	299	+3	302	38	+9	47
13 เม.ย. 67	392	+2	394	411	-1	410	48	+5	53
14 เม.ย. 67	317	+1	318	311	+8	319	38	+2	40
15 เม.ย. 67	301	+2	303	314	+2	316	39	+3	42
16 เม.ย. 67	242	-	242	237	-	237	32	-	32
รวม	1,793	+18	1,811	1,820	+17	1,837	220	+23	243

(ข้อมูลศูนย์อำนวยการความปลอดภัยทางถนน)

1.2 สารเคมีรั่วไหล

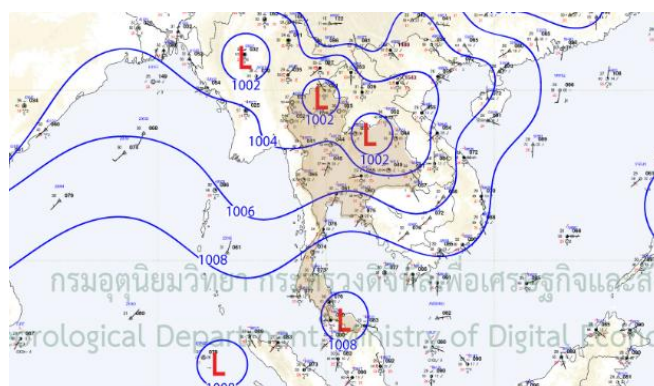
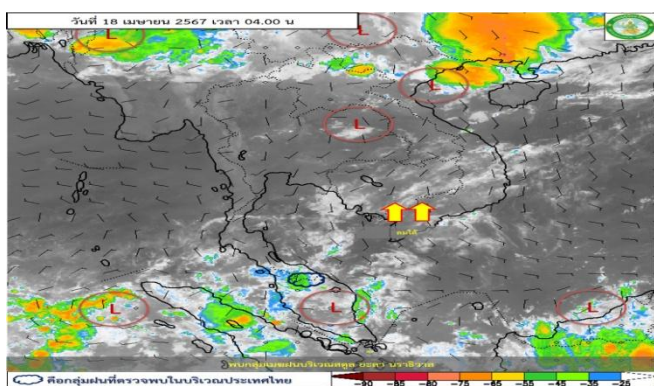
จ.ชลบุรี วันที่ 17 เม.ย. 67 เวลา 23.30 น. เกิดเหตุสารเคมีแอมโมเนียรั่วไหลภายใน หจก.โรงน้ำแข็ง บางละมุง เลขที่ 54 ม.12 ถ.ชัยพรวิถิ ต.หนองปรือ อ.บางละมุง ส่งผลทำให้มีกลิ่นแอมโมเนียฟุ้งกระจายทั่วพื้นที่ที่เกิดเหตุ มีผู้ได้รับบาดเจ็บ จำนวน 65 ราย เล็กน้อย 52 ราย ปานกลาง 9 ราย รุนแรง 4 ราย โดย สนง.ปภ.จ. อำเภอบางละมุง ทต.ตะเคียนเตี้ย ทต.ห้วยใหญ่ ทต.บางละมุง จิตอาสา อส. อปพร. อาสาสมัคร มูลนิธิพร้อมหน่วยงานที่เกี่ยวข้องเข้าให้การช่วยเหลือนำผู้บาดเจ็บส่ง รพ.บางละมุง รพ.กรุงเทพพัทยา รพ.เมืองพัทยา รพ.นาจอมเทียน รพ.สมเด็จพระราชเทวีฯ รพ.พัทยามาโมเรียล รพ.วิภาวดี รพ.แหลมฉบัง ทั้งนี้ สามารถปิดวาล์วป้องกันการรั่วไหลได้เวลาประมาณ 00.35 น. สาเหตุอยู่ระหว่างการสอบสวนของเจ้าหน้าที่



2. การคาดการณ์ลักษณะอากาศ

พยากรณ์อากาศกรมอุตุนิยมวิทยา ประจำวันที่ 18 เม.ย. 67 เวลา 05.00 น.

พยากรณ์อากาศ 24 ชั่วโมงข้างหน้า ความกดอากาศต่ำเนื่องจากความร้อนปกคลุมประเทศไทยตอนบน ลักษณะเช่นนี้ทำให้ประเทศไทยมีอากาศร้อนถึงร้อนจัดกับมีฟ้าหลัวในตอนกลางวัน ขอให้ประชาชนดูแลรักษาสุขภาพเนื่องจากสภาพอากาศที่ร้อนถึงร้อนจัด โดยหลีกเลี่ยงการทำงานหรือการประกอบกิจกรรมในที่โล่งแจ้งเป็นระยะเวลานานไว้ด้วย ในขณะที่ลมใต้และลมตะวันออกเฉียงใต้พัดนำความชื้นจากอ่าวไทยและทะเลจีนใต้เข้ามาปกคลุมภาคตะวันออกเฉียงเหนือตอนล่าง ภาคกลางตอนล่าง และภาคตะวันออก ประกอบกับมีแนวพัดสอบของลมตะวันตกเฉียงใต้และลมใต้พัดปกคลุมภาคตะวันออกเฉียงเหนือตอนบน ลักษณะเช่นนี้ทำให้ประเทศไทยตอนบนมีฝนฟ้าคะนอง กับมีลมกระโชกแรง และมีลูกเห็บตกเกิดขึ้นได้บางพื้นที่บริเวณภาคเหนือ ภาคตะวันออกเฉียงเหนือตอนบน ขอให้ประชาชนในบริเวณดังกล่าว ระมัดระวังอันตรายจากฝนฟ้าคะนอง ลมกระโชกแรง และลูกเห็บตกในระยะนี้ไว้ด้วย สำหรับลมตะวันออกเฉียงใต้พัดปกคลุมอ่าวไทย ภาคใต้ และทะเลอันดามัน ทำให้ภาคใต้มีฝนฟ้าคะนองบางแห่ง



3. ข้อมูลปริมาณฝนสูงสุดรายภาค เวลา 01.00 น. วันที่ 17 เม.ย. 67 ถึง เวลา 01.00 น. วันที่ 18 เม.ย. 67 (ข้อมูลกรมอุตุนิยมวิทยา)

ภาค	จังหวัด	สถานีวัด	อำเภอ/เขต	ปริมาณฝน
เหนือ	พิจิตร	-	เมืองฯ	0.5 มม.
ตะวันออกเฉียงเหนือ	บุรีรัมย์	-	นางรอง	3.6 มม.
กลาง	-	-	-	-
ตะวันออก	ตราด	-	คลองใหญ่	3.0 มม.
ใต้ฝั่งตะวันออก	-	-	-	-
ใต้ฝั่งตะวันตก	สตูล	-	เมืองฯ	43.0 มม.
กรุงเทพฯ และปริมณฑล	-	-	-	-
เกณฑ์ปริมาณน้ำฝน	0.1-10.0 มม. = ฝนเล็กน้อย	10.1-35.0 มม. = ฝนปานกลาง	35.1-90.0 มม. = ฝนหนัก	มากกว่า 90.0 มม. = ฝนหนักมาก

4. ข้อมูลอุณหภูมิรายภาค (กรมอุตุนิยมวิทยา ณ วันที่ 18 เม.ย. 67)

ภาค	อุณหภูมิ ต่ำสุด (°C)	จังหวัด	อุณหภูมิ สูงสุด (°C)	จังหวัด
เหนือ	21.1	ตาก	42.1	ลำปาง
ตะวันออกเฉียงเหนือ	22.8	เลย	41.0	มหาสารคาม
กลาง	24.8	กาญจนบุรี	41.5	ลพบุรี กาญจนบุรี
ตะวันออก	26.0	ฉะเชิงเทรา	40.5	สระแก้ว
ใต้	22.4	สุราษฎร์ธานี	40.1	สุราษฎร์ธานี
กรุงเทพมหานคร/ปริมณฑล	27.8	สมุทรปราการ	40.0	ปทุมธานี

*** อุณหภูมิยอดดอยต่ำสุด 9.5 องศาเซลเซียส (ยอดดอยอินทนนท์ อ.จอมทอง จ.เชียงใหม่)

5. คุณภาพอากาศในพื้นที่ที่มีผลกระทบต่อสุขภาพ ประจำวันที่ 18 เม.ย. 67 เวลา 05.00 น. (ข้อมูลกรมควบคุมมลพิษ)

ที่	ค่า PM 2.5 ในพื้นที่			คุณภาพอากาศ	
1	จ.แม่ฮ่องสอน	ต.แม่คง อ.แม่สะเรียง	125.0	มีผลกระทบต่อสุขภาพ	
2	จ.เชียงราย	ต.เวียง อ.เชียงของ	95.5	มีผลกระทบต่อสุขภาพ	
3	จ.นครพนม	ต.ในเมือง อ.เมืองฯ	90.1	มีผลกระทบต่อสุขภาพ	
4	จ.เชียงใหม่	ต.ช่างเคิ่ง อ.แม่แจ่ม	74.1	เริ่มมีผลกระทบต่อสุขภาพ	
5	จ.มุกดาหาร	ต.มุกดาหาร อ.เมืองฯ	63.0	เริ่มมีผลกระทบต่อสุขภาพ	
หมายเหตุ		0-15.0	15.1-25.0	25.1-37.5	37.6-75.0
ค่ามาตรฐาน PM 2.5 เฉลี่ย 24 ชั่วโมง (ข้อมูลกรมควบคุมมลพิษ)		คุณภาพอากาศ ดีมาก	คุณภาพ อากาศดี	คุณภาพอากาศ ปานกลาง	75.1 ขึ้นไป เริ่มมีผลกระทบ ต่อสุขภาพ
					มีผลกระทบ ต่อสุขภาพ

6. ข้อเสนอแนะรัฐมนตรีว่าการกระทรวงมหาดไทย/ผู้บัญชาการป้องกันและบรรเทาสาธารณภัยแห่งชาติ

6.1 อ้างถึง หนังสือกองบัญชาการป้องกันและบรรเทาสาธารณภัยแห่งชาติ ด่วนที่สุด ที่ มท (บกปภ) 0624/ว 36 ลงวันที่ 7 ธันวาคม 2566 หนังสือกองบัญชาการป้องกันและบรรเทาสาธารณภัยแห่งชาติ ด่วนที่สุด ที่ มท (บกปภ) 0624/ว 8 ลงวันที่ 28 กุมภาพันธ์ 2567 และ หนังสือกองอำนวยการป้องกันและบรรเทาสาธารณภัยกลาง ด่วนที่สุด ที่ มท (กปภก) 0624/ว 38 ลงวันที่ 1 เมษายน 2567

รัฐบาลมีความห่วงใยต่อสถานการณ์ฝุ่นละอองและสุขภาพอนามัยของพี่น้องประชาชน หลังได้รับรายงานว่ามีปริมาณฝุ่นละอองขนาดเล็ก (PM_{2.5}) เกินค่ามาตรฐานหลายพื้นที่ โดยเฉพาะพื้นที่ 17 จังหวัดภาคเหนือ และมีสถานการณ์ไฟป่าเกิดขึ้นในหลายพื้นที่ โดยให้ทุกหน่วยงานระดับการปฏิบัติการในการแก้ไขปัญหาฝุ่นละออง PM_{2.5} ในช่วงสถานการณ์วิกฤต ประจำปี 2567 โดยเร่งด่วน กองบัญชาการป้องกันและบรรเทาสาธารณภัยแห่งชาติ (บกปภ.ช.) พิจารณาแล้ว เพื่อให้การแก้ไขปัญหาไฟป่า หมอกควัน และฝุ่นละอองขนาดเล็ก (PM_{2.5}) เป็นไปอย่างมีประสิทธิภาพมากยิ่งขึ้น และเป็นไปตามข้อห่วงใยของรัฐบาล จึงให้ถือปฏิบัติตามข้อสั่งการที่อ้างถึงโดยเคร่งครัด และยกระดับการปฏิบัติการในการแก้ไขปัญหาไฟป่า หมอกควัน และฝุ่นละอองขนาดเล็ก (PM_{2.5}) ตามแนวทาง ดังนี้

1. ให้บูรณาการร่วมกับหน่วยงานสังกัดกระทรวงทรัพยากรธรรมชาติและสิ่งแวดล้อมและหน่วยทหารในพื้นที่ ระดมกำลังในการลาดตระเวนพื้นที่เสี่ยง รวมทั้งจับกุมและบังคับใช้กฎหมายอย่างเคร่งครัด กับผู้ที่ลักลอบเผาป่าทุกกรณี
2. ให้ร่วมกับหน่วยงานสังกัดสำนักงานตำรวจแห่งชาติในพื้นที่ กำกับ ดูแล กวดขัน บังคับใช้กฎหมายที่เกี่ยวข้อง ตามหน้าที่และอำนาจอย่างเคร่งครัด โดยเฉพาะการบังคับใช้กฎหมาย เพื่อลดการเกิดมลพิษจากแหล่งกำเนิดต่าง ๆ อาทิ การลักลอบเผาป่า การเผาในที่โล่ง ภาคคมนาคมขนส่ง ภาคอุตสาหกรรม และการก่อสร้าง ฯลฯ
3. ให้อำเภอและฝ่ายปกครองร่วมกับหน่วยงานสังกัดกระทรวงทรัพยากรธรรมชาติและสิ่งแวดล้อม จัดชุดปฏิบัติการ โดยมอบหมายกำนัน ผู้ใหญ่บ้าน และผู้นำชุมชน เข้าร่วมเป็นชุดปฏิบัติการ เพื่อลาดตระเวน ในพื้นที่เสี่ยงต่อการเผาและควบคุมการเผาในพื้นที่อย่างเด็ดขาด
4. ให้ศูนย์บัญชาการเหตุการณ์จังหวัด โดยผู้ว่าราชการจังหวัดในฐานะผู้บัญชาการจังหวัด ใช้ระบบการบริหารจัดการแบบเบ็ดเสร็จ (Single Command) บูรณาการหน่วยงานทุกภาคส่วน ฝ่ายปกครอง ตำรวจ หน่วยงานทหาร ภาคเอกชน ตลอดจนภาคประชาชน ดำเนินการแก้ไขปัญหาไฟป่า หมอกควัน และฝุ่นละอองขนาดเล็ก (PM_{2.5}) ทุกมาตรการอย่างเข้มข้นและต่อเนื่อง พร้อมทั้งให้ผู้ว่าราชการจังหวัด ชี้แจงสร้างความเข้าใจแก่ประชาชนให้ทราบถึงสถานการณ์และการแก้ไขปัญหาไฟป่า หมอกควัน และฝุ่นละอองขนาดเล็ก (PM_{2.5}) ของภาครัฐ เพื่อให้เกิดความร่วมมือในการร่วมแก้ไขปัญหาในพื้นที่ อย่างเป็นเอกภาพ

6.2 รัฐมนตรีว่าการกระทรวงมหาดไทยในฐานะผู้บัญชาการป้องกันและบรรเทาสาธารณภัยแห่งชาติ ได้มีข้อสั่งการเมื่อวันที่ 6 ก.พ. 67 สั่งการให้กองอำนวยการป้องกันและบรรเทาสาธารณภัยจังหวัด และกองอำนวยการป้องกันและบรรเทาสาธารณภัยกรุงเทพมหานคร เตรียมความพร้อมรับสถานการณ์ พายุฤดูร้อน ปี 2567 ดังนี้

ด้วยกองบัญชาการป้องกันและบรรเทาสาธารณภัยแห่งชาติได้ติดตามสภาพอากาศร่วมกับ กรมอุตุนิยมวิทยา คาดการณ์ว่าในช่วงกลางเดือนกุมภาพันธ์และช่วงเดือนมีนาคม จะมีอากาศร้อนอบอ้าว และแห้ง และมีอากาศร้อนจัดเป็นบางวัน ในบางช่วงจะมีมวลอากาศเย็นจากประเทศจีนแผ่ลงมาปะทะกับมวลอากาศร้อนที่ปกคลุมประเทศไทย ทำให้เกิดพายุฤดูร้อน โดยเฉพาะบริเวณประเทศไทยตอนบน จะมีฝนฟ้าคะนอง ลมกระโชกแรง รวมทั้งอาจมีลูกเห็บตกลงในบางแห่ง ซึ่งสภาวะดังกล่าว อาจก่อให้เกิด ความสูญเสียทั้งชีวิตและทรัพย์สินของประชาชนได้

เพื่อเป็นการเตรียมรับสถานการณ์พายุฤดูร้อนที่อาจเกิดขึ้นในพื้นที่ จึงให้กองอำนวยการป้องกันและบรรเทาสาธารณภัยจังหวัดดำเนินการ ดังนี้

1. ด้านการเตรียมความพร้อม

1.1 เฝ้าระวังและติดตามสถานการณ์ รวมถึงการเปลี่ยนแปลงสภาพอากาศที่อาจก่อให้เกิด พายุฤดูร้อนจากกรมอุตุนิยมวิทยาอย่างใกล้ชิด พร้อมทั้งให้เจ้าหน้าที่ฝ่ายปกครอง และองค์กรปกครองส่วนท้องถิ่นแจ้งเตือนประชาชนให้ทราบสถานการณ์ที่อาจเกิดขึ้นอย่างต่อเนื่อง

1.2 กำชับให้ผู้อำนวยการในแต่ละระดับ หรือเจ้าพนักงานตามพระราชบัญญัติป้องกันและบรรเทาสาธารณภัย พ.ศ. 2550 ดำเนินการ ดังนี้

(1) เร่งตรวจตราอาคาร สถานที่ ป้ายโฆษณา สิ่งก่อสร้างรวมถึงไม้ยืนต้นตามที่สาธารณะ ที่มีสภาพไม่มั่นคงแข็งแรง พร้อมทั้งแจ้งให้หน่วยงานตามกฎหมายว่าด้วยการนั้นทราบ เพื่อตรวจสอบซ่อมแซมตามอำนาจหน้าที่ ตลอดจนเชิญชวนประชาชนจิตอาสามีส่วนร่วมในการสอดส่อง ปรับปรุง ดูแลให้เกิดความปลอดภัยต่อไป

(2) ให้ผู้อำนวยการท้องถิ่น เตรียมความพร้อมด้านบุคลากร อุปกรณ์ ทรัพยากร เครื่องจักรกล สาธารณภัย เพื่อให้การช่วยเหลือประชาชนที่ประสบภัยเป็นไปอย่างรวดเร็ว และทันท่วงที

1.3 สร้างการรับรู้ให้ประชาชนทราบถึงแนวทางการปฏิบัติตนให้เกิดความปลอดภัย อาทิ การตรวจสอบความมั่นคงแข็งแรงของที่พักอาศัย การป้องกันอันตรายจากกรณีฟ้าผ่า และกรณีต้นไม้หรือสิ่งปลูกสร้างที่ไม่มั่นคงแข็งแรงล้มทับ พร้อมทั้งแจ้งช่องทางการขอรับความช่วยเหลือจากภาครัฐ ตลอดจนมาตรการในการดูแลประชาชน ผ่านช่องทางการสื่อสารต่าง ๆ ที่ประชาชนสามารถเข้าใจและเข้าถึงได้ง่าย อาทิ หอกระจายข่าวประจำหมู่บ้าน รวมถึงการใช้กลไกท้องถิ่นและท้องที่ ผู้นำชุมชน กำนัน ผู้ใหญ่บ้าน

2. ด้านการเผชิญเหตุ

เมื่อเกิดหรือคาดว่าจะเกิดสถานการณ์วาทภัยจากพายุฤดูร้อน ให้ดำเนินการตามแนวทาง ดังนี้

2.1 ให้เร่งสำรวจความเสียหายและดำเนินการให้ความช่วยเหลือผู้ประสบภัย ตามกฎระเบียบ และหลักเกณฑ์ที่เกี่ยวข้อง

2.2 กรณีบ้านเรือนประชาชนได้รับความเสียหายให้แบ่งมอบภารกิจ พื้นที่รับผิดชอบและบูรณาการหน่วยงาน เพื่อจัดทีมปฏิบัติการเร่งเข้าซ่อมแซมบ้านเรือนประชาชนโดยเร่งด่วน

2.3 กรณีป้ายโฆษณา สิ่งก่อสร้าง ไม้ยืนต้น หรือโครงสร้างพื้นฐาน โดยเฉพาะระบบไฟฟ้า ได้รับความเสียหายให้ประสานหน่วยงานที่เกี่ยวข้องและองค์กรปกครองส่วนท้องถิ่น เพื่อเข้าดำเนินการแก้ไข ไม่ให้เกิดขวางพื้นที่สาธารณะ และซ่อมแซมให้สามารถกลับมาใช้งานได้ตามปกติโดยเร็ว

2.4 กรณีความเสียหายต่อผลผลิตทางการเกษตร ให้องค์กรปกครองส่วนท้องถิ่น และอำเภอร่วมกับหน่วยงานในสังกัดกระทรวงเกษตรและสหกรณ์ เร่งสำรวจความเสียหายและให้ความช่วยเหลือตามกฎระเบียบ และหลักเกณฑ์ที่เกี่ยวข้อง

2.5 เมื่อเกิดสถานการณ์ภัยพิบัติจากพายุฤดูร้อนขึ้นในพื้นที่ ให้กองอำนวยการป้องกันและบรรเทาสาธารณภัยจังหวัด สรุปลสถานการณ์และรายงานให้กระทรวงมหาดไทยทราบผ่านกองอำนวยการป้องกันและบรรเทาสาธารณภัยกลางโดยเร็ว

และขอให้กองอำนวยการป้องกันและบรรเทาสาธารณภัยกรุงเทพมหานครดำเนินการ ดังนี้

1. ด้านการเตรียมความพร้อม

1.1 เฝ้าระวังและติดตามสถานการณ์ รวมถึงการเปลี่ยนแปลงสภาพอากาศที่อาจก่อให้เกิดพายุฤดูร้อนจากกรมอุตุนิยมวิทยาอย่างใกล้ชิด และแจ้งเตือนประชาชนให้ทราบสถานการณ์ที่อาจเกิดขึ้นอย่างต่อเนื่อง

1.2 กำชับให้ผู้ช่วยผู้ว่าราชการกรุงเทพมหานคร หรือเจ้าพนักงานตามพระราชบัญญัติป้องกันและบรรเทาสาธารณภัย พ.ศ. 2550 ดำเนินการ ดังนี้

(1) เร่งตรวจตราอาคาร สถานที่ ป้ายโฆษณา สิ่งก่อสร้างรวมถึงไม้ยืนต้นตามที่สาธารณะ ที่มีสภาพไม่มั่นคงแข็งแรง พร้อมทั้งแจ้งให้หน่วยงานตามกฎหมายว่าด้วยการนั้นทราบ เพื่อตรวจสอบซ่อมแซมตามอำนาจหน้าที่ ตลอดจนเชิญชวนประชาชนจิตอาสาสมัครร่วมในการสอดส่อง ปรับปรุง ดูแลให้เกิดความปลอดภัยต่อไป

(2) เตรียมความพร้อมด้านบุคลากร อุปกรณ์ ทรัพยากร เครื่องจักรกลสาธารณภัย เพื่อให้การช่วยเหลือประชาชนที่ประสบภัยเป็นไปอย่างรวดเร็ว และทันทั่วถึง

1.3 สร้างการรับรู้ให้ประชาชนทราบถึงแนวทางการปฏิบัติตนให้เกิดความปลอดภัย อาทิการตรวจสอบความมั่นคงแข็งแรงของที่พักอาศัย การป้องกันอันตรายจากกรณีฟ้าผ่า และกรณีต้นไม้ หรือสิ่งปลูกสร้างที่ไม่มั่นคงแข็งแรงล้มทับ พร้อมทั้งแจ้งช่องทางการขอรับความช่วยเหลือจากภาครัฐ ตลอดจนมาตรการในการดูแลประชาชน ผ่านช่องทางการสื่อสารต่าง ๆ ที่ประชาชนสามารถเข้าใจและเข้าถึงได้ง่าย

2. ด้านการเผชิญเหตุ

เมื่อเกิดหรือคาดว่าจะเกิดสถานการณ์ภัยพิบัติจากพายุฤดูร้อน ให้ดำเนินการตามแนวทาง ดังนี้

2.1 ให้เร่งสำรวจความเสียหายและดำเนินการให้ความช่วยเหลือผู้ประสบภัย ตามกฎ ระเบียบ และหลักเกณฑ์ที่เกี่ยวข้อง

2.2 กรณีบ้านเรือนประชาชนได้รับความเสียหายให้แบ่งมอบภารกิจ พื้นที่รับผิดชอบ และบูรณาการหน่วยงาน เพื่อจัดทีมปฏิบัติการเร่งเข้าซ่อมแซมบ้านเรือนประชาชนโดยเร่งด่วน

2.3 กรณีป้ายโฆษณา สิ่งก่อสร้าง ไม้ยืนต้น หรือโครงสร้างพื้นฐาน โดยเฉพาะระบบไฟฟ้าได้รับความเสียหายให้ประสานหน่วยงานที่เกี่ยวข้อง เร่งเข้าดำเนินการแก้ไขไม่ให้เกิดขวางพื้นที่สาธารณะ และซ่อมแซมให้สามารถกลับมาใช้งานได้ตามปกติโดยเร็ว

2.4 เมื่อเกิดสถานการณ์ภัยพิบัติจากพายุฤดูร้อนขึ้นในพื้นที่ ให้กองอำนวยการป้องกันและบรรเทาสาธารณภัยกรุงเทพมหานครสรุปลสถานการณ์และรายงานให้กระทรวงมหาดไทยทราบผ่านกองอำนวยการป้องกันและบรรเทาสาธารณภัยกลางโดยเร็ว

6.3 รัฐมนตรีว่าการกระทรวงมหาดไทยในฐานะผู้บัญชาการป้องกันและบรรเทาสาธารณภัยแห่งชาติ ได้มีข้อสั่งการเมื่อวันที่ 11 ม.ค. 67 สั่งการให้กองอำนวยการป้องกันและบรรเทาสาธารณภัยจังหวัด เตรียมการป้องกันและแก้ไขปัญหาภัยแล้ง ปี 2567 ดังนี้

ด้วยกองบัญชาการป้องกันและบรรเทาสาธารณภัยแห่งชาติได้ติดตามสภาพอากาศร่วมกับกรมอุตุนิยมวิทยา คาดการณ์ว่าระหว่างเดือนธันวาคม 2566 - กุมภาพันธ์ 2567 ว่าปริมาณฝนรวมบริเวณประเทศไทยตอนบน ส่วนใหญ่จะใกล้เคียงค่าปกติ ส่วนภาคใต้ปริมาณฝนรวมจะน้อยกว่าค่าปกติ อุณหภูมิเฉลี่ยของประเทศ สูงกว่าค่าปกติ ประมาณ 1.0 - 1.5 องศาเซลเซียส (ค่าปกติ 31.8 องศาเซลเซียส) และคาดว่าจะเข้าสู่ฤดูร้อน ตั้งแต่ประมาณ กลางเดือนกุมภาพันธ์เป็นต้นไป

เพื่อให้การเตรียมการป้องกันและแก้ไขปัญหาภัยแล้ง ปี 2567 เป็นไปอย่างมีประสิทธิภาพสอดคล้อง กับมาตรการรองรับฤดูแล้ง ปี 2566/2567 ตามมติคณะกรรมการทรัพยากรน้ำแห่งชาติ (กนช.) เมื่อวันที่ 26 ตุลาคม 2566 จึงให้กองอำนวยการป้องกันและบรรเทาสาธารณภัยจังหวัด ดำเนินการตามแนวทาง ดังนี้

1. จัดตั้งคณะทำงานติดตามสถานการณ์ภายใต้กองอำนวยการป้องกันและบรรเทาสาธารณภัยจังหวัด ทำหน้าที่เฝ้าระวัง ติดตามข้อมูลสภาพอากาศ สภาพน้ำท่า ปริมาณฝน และปริมาณน้ำในแหล่งเก็บน้ำ พร้อมทั้งวิเคราะห์ และประเมินสถานการณ์ที่อาจส่งผลให้เกิดภัยแล้งในพื้นที่ เพื่อเป็นข้อมูลประกอบการตัดสินใจต่อผู้อำนวยการจังหวัด ในการสั่งการหน่วยงานตามแผนเผชิญเหตุภัยแล้งดำเนินการป้องกันและแก้ไขปัญหาภัยแล้งได้ทันท่วงที

2. ทบทวนและจัดทำแผนเผชิญเหตุภัยแล้งของจังหวัดให้สอดคล้อง และเหมาะสมกับสถานการณ์ ในพื้นที่ โดยให้ความสำคัญกับการจัดทำและนำข้อมูลพื้นที่เสี่ยงภัยแล้ง มาใช้ประกอบในการกำหนดหน่วยงาน การแบ่งมอบพื้นที่ และมอบหมายภารกิจในการป้องกันและแก้ไขปัญหาภัยแล้งให้ครอบคลุมถึงระดับอำเภอ ตำบล หมู่บ้าน/ชุมชน

3. สำรวจพื้นที่หมู่บ้าน/ชุมชน ที่เคยเกิดปัญหาการขาดแคลนน้ำเพื่อการอุปโภคบริโภคเป็นประจำ ตลอดจน พื้นที่อื่นๆ ที่ในห้วงฤดูฝนมีปริมาณฝนตกน้อย จนไม่สามารถเก็บกักน้ำในห้วงที่ผ่านมาได้ พร้อมทั้งประสาน การปฏิบัติร่วมกับหน่วยงานของกรมชลประทาน การประปาส่วนภูมิภาค ศูนย์ป้องกันและบรรเทาสาธารณภัยเขต และหน่วยงานที่เกี่ยวข้อง ในการกำหนดแผนปฏิบัติการป้องกันและแก้ไขปัญหาในพื้นที่ดังกล่าวให้ชัดเจน

4. วางแผนการบริหารจัดการน้ำ โดยใช้กลไกของคณะกรรมการ/คณะอนุกรรมการของจังหวัด ในการกำหนดแนวทางการใช้น้ำในลักษณะต่าง ๆ ทั้งกรณีน้ำเพื่อการอุปโภคบริโภค การรักษาระบบนิเวศ การเกษตร และอุตสาหกรรม รวมทั้งกำหนดแนวทางการระบายและกักเก็บน้ำไว้ใช้ประโยชน์ในแหล่งน้ำขนาดต่างๆ ให้เพียงพอ

5. การจัดสรรน้ำเพื่อการเกษตร ให้ดำเนินการตามแนวทางการป้องกันและบรรเทาสาธารณภัย ด้านการเกษตรในช่วงฤดูแล้ง ปี 2566/67 ของกระทรวงเกษตรและสหกรณ์ พร้อมทั้งกำหนดมาตรการรองรับ ในพื้นที่เฝ้าระวังเสี่ยงขาดแคลนน้ำ โดยเฉพาะกรณีพืชที่มีความสำคัญทางเศรษฐกิจ รวมถึงประสานกรมฝนหลวง และการบินเกษตร ปฏิบัติการฝนหลวงในพื้นที่เกษตร เมื่อสภาวะอากาศเอื้ออำนวย เพื่อกักเก็บน้ำเพิ่มเติม ในแหล่งน้ำต่างๆ ให้ได้มากที่สุด

6. เตรียมความพร้อมกำลังเจ้าหน้าที่และเครื่องจักรเครื่องมือของหน่วยงานฝ่ายพลเรือนหน่วยทหาร องค์กรปกครองส่วนท้องถิ่น ให้อยู่ในสภาพพร้อมใช้งานในพื้นที่ไว้เป็นการล่วงหน้า โดยจัดชุดปฏิบัติการเคลื่อนที่เร็ว เพื่อให้ความช่วยเหลือประชาชนในพื้นที่เสี่ยงภัยแล้งได้ตลอด 24 ชั่วโมง และให้ฝ่ายปกครองร่วมกับ ฝ่ายทหาร ตำรวจ ในพื้นที่ สอดส่อง ทำความเข้าใจ และให้ความช่วยเหลือประชาชนที่ประสบปัญหาความเดือดร้อน โดยเฉพาะกรณีการขาดแคลนน้ำเพื่อการอุปโภคบริโภคและน้ำเพื่อการเกษตร ระมัดระวังอย่าให้เกิดปัญหาจากกรณี การแย่งชิงน้ำ หรือการนำประเด็นการขาดแคลนน้ำมาใช้จัดตั้งกลุ่มมวลชนเพื่อสร้างสถานการณ์ความขัดแย้ง

7. สร้างการรับรู้ให้กับประชาชน ภาคส่วนต่าง ๆ มีความเข้าใจถึงสถานการณ์น้ำในพื้นที่ และมาตรการบริหารจัดการน้ำของภาครัฐ เพื่อให้เกิดความร่วมมือในการใช้น้ำอย่างประหยัด โดยเชิญชวนประชาชนจิตอาสาในพื้นที่มีส่วนร่วมในการซ่อมสร้าง บำรุงรักษาภาชนะเก็บน้ำ แหล่งกักเก็บน้ำขนาดเล็ก เพื่อให้ชุมชนได้ใช้ประโยชน์อย่างมีประสิทธิภาพ

8. รายงานผลการเตรียมการป้องกันและแก้ไขปัญหาภัยแล้ง ปี พ.ศ. 2567 สถานการณ์ภัยแล้ง และการให้ความช่วยเหลือในพื้นที่ ให้กระทรวงมหาดไทยทราบ ผ่านกองอำนวยการป้องกันและบรรเทาสาธารณภัยกลางอย่างต่อเนื่อง

7. ข้อเสนอการอธิบดีกรมป้องกันและบรรเทาสาธารณภัย/ผู้อำนวยการกลาง

7.1 ด้วยกองอำนวยการป้องกันและบรรเทาสาธารณภัยกลางร่วมกับกรมอุตุนิยมวิทยา ได้เฝ้าระวังและติดตามสถานการณ์การเกิดแผ่นดินไหวในประเทศไทยและบริเวณพื้นที่ใกล้เคียง ปัจจุบันการเกิดแผ่นดินไหวมีความถี่เพิ่มมากขึ้น ซึ่งมีเหตุการณ์แผ่นดินไหวครั้งสำคัญ เมื่อวันที่ 17 พฤศจิกายน 2566 ขนาด 6.4 ศูนย์กลางบริเวณประเทศเมียนมา แรงสั่นสะเทือนส่งผลให้รู้สึกสั่นไหวได้ในหลายพื้นที่ โดยเฉพาะในบริเวณที่มีรอยเลื่อนมีพลังพาดผ่าน แรงสั่นสะเทือนรู้สึกได้จากอาคารสูงในกรุงเทพมหานคร ตลอดจนมีรายงานความเสียหายเกิดรอยร้าวของอาคารบ้านเรือนประชาชนและอาคารสาธารณะหลายแห่ง

เพื่อเป็นการเตรียมความพร้อมรับสถานการณ์แผ่นดินไหว รวมทั้งเพื่อให้การช่วยเหลือและบรรเทาความเดือดร้อนแก่ผู้ประสบภัยเป็นไปอย่างมีประสิทธิภาพ จึงให้กองอำนวยการป้องกันและบรรเทาสาธารณภัยจังหวัด ดำเนินการ ดังนี้

1. เฝ้าระวังและติดตามสถานการณ์การเกิดแผ่นดินไหวจากหน่วยงานด้านการพยากรณ์ อย่างใกล้ชิด อาทิ กรมอุตุนิยมวิทยา กรมป้องกันและบรรเทาสาธารณภัย ฯลฯ รวมทั้งวิเคราะห์ และประเมินความเสี่ยงภัยของจังหวัด เพื่อเสนอต่อผู้อำนวยการแต่ละระดับในการสั่งการเตรียมความพร้อมรับสถานการณ์ภัยจากแผ่นดินไหวที่อาจจะเกิดขึ้นให้สอดคล้องกับความเสี่ยงภัยในพื้นที่

2. สร้างการรับรู้แก่ประชาชน รณรงค์และประชาสัมพันธ์ผ่านช่องทางการสื่อสารทุกช่องทาง ทั้งที่เป็นทางการและไม่เป็นทางการ เช่น สื่อสังคมออนไลน์ วิทยุชุมชน หอกระจายข่าวประจำหมู่บ้าน เครือข่ายอาสาสมัคร อปพร. มีสเตอร์เตือนภัย กำนัน ผู้ใหญ่บ้าน ฯลฯ เพื่อให้ประชาชนได้รับทราบข่าวสารจากทางราชการอย่างต่อเนื่องและทั่วถึง ตลอดจนเสริมสร้างความตระหนักรู้เกี่ยวกับการป้องกันและการปฏิบัติตนอย่างถูกต้องปลอดภัยจากภัยแผ่นดินไหว

3. กำชับให้ฝ่ายปกครองและองค์กรปกครองส่วนท้องถิ่นในพื้นที่ดำเนินการตรวจสอบความมั่นคงแข็งแรงของอาคาร ป้ายโฆษณา สิ่งก่อสร้าง เขื่อน ฝาย อ่าง และคันกั้นน้ำ รวมทั้งสถานที่ท่องเที่ยวทางธรรมชาติ หากพบความไม่ปลอดภัยให้แจ้งเจ้าพนักงานตามกฎหมายที่เกี่ยวข้องตรวจสอบ ปรับปรุงและแก้ไขให้เกิดความมั่นคงแข็งแรง ปลอดภัยตามอำนาจหน้าที่โดยเร็ว

4. ทบทวนและปรับปรุงแผนเผชิญเหตุภัยจากแผ่นดินไหวจังหวัด โดยให้ความสำคัญกับการจัดทำรายละเอียดในประเด็น ดังนี้

- 1) พื้นที่เสี่ยงแผ่นดินไหว พื้นที่ที่คาดว่าจะได้รับผลกระทบ ระบบสาธารณูปโภค อาคารสาธารณะในพื้นที่เสี่ยง
- 2) รายการเครื่องมือ วัสดุ อุปกรณ์ เครื่องจักรกลสาธารณภัยของหน่วยงานต่าง ๆ

3) การกำหนดจุด/พื้นที่ปลอดภัยประจำหมู่บ้าน/ชุมชน แผนรองรับการอพยพประชาชนและสถานที่จัดตั้งศูนย์พักพิงชั่วคราว

4) กำหนดบทบาทภารกิจ การแบ่งมอบพื้นที่ และกำหนดหน่วยงานรับผิดชอบให้ชัดเจน พร้อมทั้งให้มีการซักซ้อมแนวทางการปฏิบัติตามแผนเผชิญเหตุภัยจากแผ่นดินไหวจังหวัดร่วมกับหน่วยงานที่เกี่ยวข้อง เพื่อสร้างความเข้าใจถึงกลไกการปฏิบัติงานร่วมกัน หรือฝึกการป้องกันและบรรเทาสาธารณภัย เพื่อรองรับภัยจากแผ่นดินไหว โดยให้พิจารณาตามความเหมาะสม

5. เตรียมความพร้อมของเครื่องมือ อุปกรณ์ เครื่องจักรกลสาธารณภัย และกำลังเจ้าหน้าที่ ให้พร้อมปฏิบัติการออกช่วยเหลือประชาชนได้ตลอด 24 ชั่วโมง

6. หากเกิดสถานการณ์ภัยจากแผ่นดินไหว ให้ดำเนินการตามแผนการป้องกันและบรรเทาสาธารณภัยจังหวัด และแผนเผชิญเหตุภัยจากแผ่นดินไหวจังหวัด โดยจัดตั้งศูนย์บัญชาการเหตุการณ์จังหวัด อำเภอ และศูนย์ปฏิบัติการฉุกเฉินท้องถิ่น เพื่อเป็นศูนย์ควบคุม สั่งการ และอำนวยความสะดวกในการระดมสรรพกำลังประสานการปฏิบัติระหว่างหน่วยงานต่าง ๆ ที่เกี่ยวข้อง พร้อมทั้งเร่งให้ความช่วยเหลือประชาชน โดยเฉพาะด้านการดำรงชีพ เพื่อบรรเทาความเดือดร้อนของผู้ประสบภัยในเบื้องต้น ตลอดจนเร่งสำรวจความเสียหายด้านต่าง ๆ ทั้งบ้านเรือนประชาชน โครงสร้างพื้นฐานและสิ่งสาธารณประโยชน์ เพื่อซ่อมแซมให้กลับสู่สภาวะปกติโดยเร็ว

7.2 ด้วยกรมอุตุนิยมวิทยา คาดหมายลักษณะอากาศในช่วงฤดูร้อนของประเทศไทย ปี 2567 โดยทั่วไป ลักษณะอากาศจะร้อนอบอ้าว และมีอากาศร้อนจัดในหลายพื้นที่ ในช่วงกลางเดือนมีนาคมถึงต้นเดือนพฤษภาคม จะมีอากาศร้อนจัดต่อเนื่องเป็นเวลานาน สภาพอากาศแห้งแล้ง เอื้ออำนวยต่อการเกิดอัคคีภัยได้ง่ายและเพิ่มความเสี่ยงต่อการเจ็บป่วยและเสียชีวิตที่มีสาเหตุมาจากอากาศร้อน ประกอบกับในช่วงเดือนเมษายน เป็นช่วงวันหยุดยาว เนื่องจากประเพณีสงกรานต์ ประชาชนนิยมเดินทางกลับภูมิลำเนาและเดินทางไปท่องเที่ยวในสถานที่ต่างๆ มีการเล่นสาดน้ำ ทำกิจกรรมกลางแจ้งที่อาจส่งผลให้เกิดอุบัติเหตุต่างๆ เช่น อุบัติเหตุจากการจราจรถทางน้ำ อุบัติเหตุทางถนน การจมน้ำ ฯลฯ รวมถึงอันตรายจากอากาศร้อน อาทิ โรคลมแดด (Heatstroke)

เพื่อเป็นการป้องกันอันตรายจากอุบัติเหตุและผลกระทบจากอากาศร้อนในช่วงฤดูร้อน ปี 2567 จึงให้กองอำนาจการป้องกันและบรรเทาสาธารณภัยจังหวัด และกรุงเทพมหานคร ดำเนินการตามแนวทาง ดังนี้

1.รณรงค์ ประชาสัมพันธ์ เน้นการสื่อสารเชิงรุก ผ่านสื่อประชาสัมพันธ์และสื่อสังคมออนไลน์อย่างต่อเนื่อง เพื่อสร้างการรับรู้ให้ประชาชนมีความเข้าใจถึงสถานการณ์ และแนวทางการปฏิบัติตนให้เกิดความปลอดภัย ดังนี้

1.1 สร้างการรับรู้ให้ประชาชนเข้าใจถึงภัยอันตรายที่เกิดจากอัคคีภัย ซึ่งมักมีสาเหตุจากความประมาทเลินเล่อ ขาดความระมัดระวัง การทิ้งบ้านเรือนไว้โดยไม่มีผู้ดูแล รวมทั้งรณรงค์ให้ประชาชนตระหนักถึงกรณีอัคคีภัยที่เกิดจากไฟฟ้าลัดวงจรที่มักเกิดอยู่บ่อยครั้งในช่วงสภาพอากาศแห้งแล้ง โดยให้หมั่นตรวจสอบและควรเปลี่ยนอุปกรณ์เครื่องใช้ไฟฟ้า สายไฟที่มีสภาพเก่าหรือชำรุด เพื่อลดความเสี่ยงของการเกิดอัคคีภัย

1.2 ในช่วงที่อากาศร้อนถึงร้อนจัด ขอให้หลีกเลี่ยงการทำกิจกรรมกลางแจ้งในสภาพอากาศที่ร้อนจัดต่อเนื่องเป็นเวลานาน โดยเฉพาะกลุ่มเสี่ยงและกลุ่มเปราะบาง ได้แก่ เด็กเล็ก ผู้สูงอายุ ผู้ที่มีโรคประจำตัว และผู้ที่ทำงานหรือทำกิจกรรมกลางแจ้ง ควรดื่มน้ำเปล่าให้มากเพียงพอ สวมใส่เสื้อผ้าที่ระบายความร้อนได้ดี หลีกเลี่ยงการดื่มเครื่องดื่มแอลกอฮอล์ในช่วงอากาศร้อนเนื่องจากอาจทำให้เกิดภาวะร่างกายขาดน้ำได้

1.3 ในช่วงเทศกาลสงกรานต์ ขอให้ระมัดระวังการเกิดอุบัติเหตุจากการเล่นสาดน้ำหรือการทำกิจกรรมทางน้ำ อาทิ การสาดน้ำใส่ผู้ที่ขับซึ่รถจักรยานยนต์มาด้วยความเร็ว การใช้ปืนฉีดน้ำแรงดันสูงใส่จุดบอบบางของร่างกาย การทำกิจกรรมทางน้ำโดยไม่สวมใส่เสื้อชูชีพ/เสื้อชูชีพตัว รวมถึงขอให้หลีกเลี่ยงการเล่นสาดน้ำในสภาพอากาศที่ร้อนจัด ต่อเนื่องเป็นเวลานาน ตลอดจนการใช้รถใช้ถนนให้ปฏิบัติตามกฎจราจรอย่างเคร่งครัดเพื่อลดอุบัติเหตุทางถนน โดยเฉพาะในช่วงที่ประชาชนมีการเดินทางกลับภูมิลำเนาและเดินทางไปท่องเที่ยวเป็นจำนวนมาก

2. กำชับให้อำนาจการแต่ละระดับ เตรียมความพร้อมเจ้าหน้าที่ วัสดุ อุปกรณ์เครื่องจักรกลสาธารณภัย ให้พร้อมปฏิบัติงาน พร้อมทั้งประสานการปฏิบัติกับหน่วยงานด้านการแพทย์และสาธารณสุข องค์การสาธารณสุข จัดชุดปฏิบัติการกู้ชีพ กู้ภัย ประจำจุดเสี่ยง เพื่อเฝ้าระวัง และพร้อมให้ความช่วยเหลือประชาชน โดยเฉพาะบริเวณพื้นที่จัดงานที่มีการรวมตัวของประชาชนเป็นจำนวนมากตลอดจนบริเวณแหล่งน้ำที่ประชาชนนิยมไปเที่ยว

3. หากเกิดอศคภัย อุบัติภัยหรือสาธารณภัยอื่นที่มีผลกระทบต่อประชาชนจำนวนมากให้ดำเนินการตามแผนการป้องกันและบรรเทาสาธารณภัยจังหวัด และประสานการปฏิบัติกับกองอำนาจการป้องกันและบรรเทาสาธารณภัยกลางทันที

8. สภาพน้ำในอ่างเก็บน้ำ (ข้อมูลกรมชลประทาน วันที่ 17 เม.ย. 67)

อ่างเก็บน้ำ	ความจุที่ รณก. (ล้าน ม ³)	ปริมาตรน้ำในอ่างฯ		ปริมาตรน้ำใช้การได้		ปริมาตรน้ำหลงอ่างฯ		ปริมาตรน้ำระบาย		ปริมาตร น้ำรับได้ อีก (ล้าน ม ³)
		ปริมาตร (ล้าน ม ³)	%น้ำเก็บ กัก	ปริมาตร (ล้าน ม ³)	% น้ำ ใช้การ	วันนี้ (ล้าน ม ³)	เมื่อวาน (ล้าน ม ³)	วันนี้ (ล้าน ม ³)	เมื่อวาน (ล้าน ม ³)	
1. ภูมิพล (ตก)	13,462	7,128	53	3,328	34	0.00	1.92	28.00	23.00	6,334
2. สิริกิติ์ (อด)	9,510	4,267	45	1,417	21	1.74	1.73	10.98	10.98	5,243
3. แม่จัดสมบูรณ์ชล (ขม)	265	180	68	167	66	0.00	0.00	1.87	1.88	85
4. แม่กวงอุดมธารา (ขม)	263	143	54	129	52	0.09	0.10	1.09	1.14	120
5. กิวลม (ลป)	106	60	56	56	55	0.88	0.88	1.40	1.40	46
6. กิวคองมา (ลป)	170	56	33	50	31	0.00	0.00	0.72	0.72	114
7. แควน้อยบำรุงแดน (พล)	939	332	35	289	32	1.86	1.17	3.46	3.46	607
8. แม่มอก (ลป)	110	36	33	20	21	0.00	0.00	0.18	0.18	74
9. ห้วยหลวง (อด)	136	58	43	51	40	0.00	0.00	0.37	0.37	78
10. น้ำอูน (สน)	520	262	50	217	46	0.00	0.00	0.00	0.72	258
11. น้ำพุง (สน)	165	66	40	57	36	0.00	0.00	0.62	0.64	99
12. จุฬารัตน์ (ขย)	164	55	34	18	14	0.02	0.06	0.00	0.00	109
13. อุบลรัตน์ (ขก)	2,431	1,113	46	531	29	0.00	1.41	7.02	7.21	1,318
14. ลำปาว (กส)	1,980	912	46	812	43	0.00	0.00	6.46	6.50	1,068
15. ลำตะคอง (นม)	314	114	36	92	31	0.00	0.00	0.27	0.43	200
16. ลำพระเพลิง (นม)	155	87	56	85	56	0.00	0.00	0.54	0.54	68
17. มูลบย (นม)	141	62	44	55	41	0.12	0.12	0.30	0.30	79
18. ลำแชะ (นม)	275	109	40	102	38	0.15	0.15	0.72	0.72	166
19. ลำนางรอง (บร)	121	64	52	60	51	0.00	0.00	0.04	0.04	57
20. สิรินคร (อบ)	1,966	1,166	59	335	30	0.00	0.00	3.77	3.67	800
21. ป่าสักชลสิทธิ์ (ลป)	960	223	23	220	23	0.00	0.00	3.03	3.03	737
22. ทับเสลา (อน)	160	66	41	49	35	0.00	0.00	0.10	0.10	94
23. กระเสียว (สพ)	299	60	20	20	8	0.00	0.00	1.07	1.07	239

อ่างเก็บน้ำ	ความจุที่ รณก. (ล้าน ม ³)	ปริมาณน้ำในอ่างฯ		ปริมาณน้ำที่ใช้การได้		ปริมาณน้ำไหลลงอ่างฯ		ปริมาณน้ำระบาย		ปริมาตร น้ำที่รับได้ อีก (ล้าน ม ³)
		ปริมาตร (ล้าน ม ³)	% น้ำเก็บ กัก	ปริมาตร (ล้าน ม ³)	% น้ำ ใช้การ	วันนี้ (ล้าน ม ³)	เมื่อวาน (ล้าน ม ³)	วันนี้ (ล้าน ม ³)	เมื่อวาน (ล้าน ม ³)	
24. ศรีนครินทร์ (กจ)	17,745	13,234	75	2,969	40	5.00	4.92	19.00	19.02	4,511
25. วชิราลงกรณ์ (กจ)	8,860	5,398	61	2,386	41	0.83	0.00	17.02	17.01	3,462
26. ขุนด่านปราการชล (นย)	224	56	25	52	24	0.00	0.00	0.47	1.00	168
27. คลองสิียด (ฉช)	420	46	11	16	4	0.00	0.00	0.16	0.16	374
28. บางพระ (ชบ)	117	48	41	36	34	0.00	0.18	0.37	0.36	69
29. หนองปลาไหล (รย)	164	99	60	85	57	0.00	0.00	0.66	0.64	65
30. ประแสร์ (รย)	295	154	52	134	49	0.00	0.00	0.41	0.41	141
31. ฤๅษีจันทรา (ปจ)	295	124	42	110	39	0.00	0.00	1.20	1.20	171
32. แก่งกระจาน (พบ)	710	302	43	237	37	0.35	0.07	1.56	1.56	408
33. ปราณบุรี (ปช)	391	100	26	83	22	0.00	0.00	0.29	0.29	291
34. รัชชประภา (สฎ)	5,639	3,862	68	2,510	59	1.98	1.89	7.16	7.06	1,777
35. บางยาง (ยล)	1,454	1,111	76	835	71	0.94	1.36	5.04	4.99	343
รวมทั้งประเทศ	70,926	41,152	58	17,614	37	13.96	15.96	125.33	121.79	29,774
หมายเหตุ	ปริมาณน้ำที่มากกว่า ร้อยละ 80	ปริมาณน้ำที่น้อยกว่าหรือเท่ากับ ร้อยละ 30		ปริมาณน้ำที่ใช้การได้ น้อยกว่าร้อยละ 30		% น้ำเก็บกัก / ปริมาณน้ำไหลลงอ่างฯ / ปริมาณน้ำระบาย สูงสุด				

*** รณก. ระดับน้ำกักเก็บ

อ่างเก็บน้ำขนาดใหญ่ที่ปริมาณน้ำเก็บกักอยู่ในเกณฑ์มากกว่าร้อยละ 80 ขึ้นไป ไม่มี

อ่างเก็บน้ำขนาดใหญ่ที่ปริมาณน้ำน้อยกว่าหรือเท่ากับร้อยละ 30 ของความจุอ่างฯ จำนวน 5 อ่าง
(ป่าสักชลสิทธิ์ กระเสี้ยว ขุนด่านปราการชล คลองสิียด และปราณบุรี)

อ่างเก็บน้ำขนาดใหญ่ที่ปริมาณน้ำที่ใช้การได้อยู่ในเกณฑ์น้อยกว่าร้อยละ 30 ของความจุอ่างฯ
จำนวน 9 อ่าง (สิริกิติ์ แม่มอก จุฬารัตน์ อุบลรัตน์ ป่าสักชลสิทธิ์ กระเสี้ยว ขุนด่านปราการชล คลองสิียด
และปราณบุรี)

จึงเรียนมาเพื่อโปรดทราบ

ศูนย์อำนวยการบรรเทาสาธารณภัย
กรมป้องกันและบรรเทาสาธารณภัย