



รายงานสถานการณ์สาธารณภัย

กรมป้องกันและบรรเทาสาธารณภัย กระทรวงมหาดไทย

ศูนย์อำนวยการบรรเทาสาธารณภัย (ส่วนปฏิบัติการ) www.nirapai.com

โทรสาร 0-2241-7450-6 สายด่วนนิรภัย 1784 Line @1784DDPM



ที่ของข่าว 188/2567

วันที่ 2 เมษายน 2567

(เวลา 06.00 น.)

กรมป้องกันและบรรเทาสาธารณภัยขอรายงานสถานการณ์สาธารณภัยประจำวัน ดังนี้

1. สถานการณ์สาธารณภัย

วาตภัย

จ.อุบลราชธานี วันที่ 31 มี.ค. 67 เกิดวาตภัยในพื้นที่ ม.2 ต.โนนค้อ อ.บุณฑริก บ้านเรือนประชาชนได้รับความเสียหาย 2 หลัง โดย สนง.ปภ.จ. อำเภอกพภ. อปท. อปพร. อาสาสมัคร มูลนิธิ พร้อมหน่วยงานที่เกี่ยวข้องเข้าสำรวจความเสียหายและให้การช่วยเหลือแล้ว

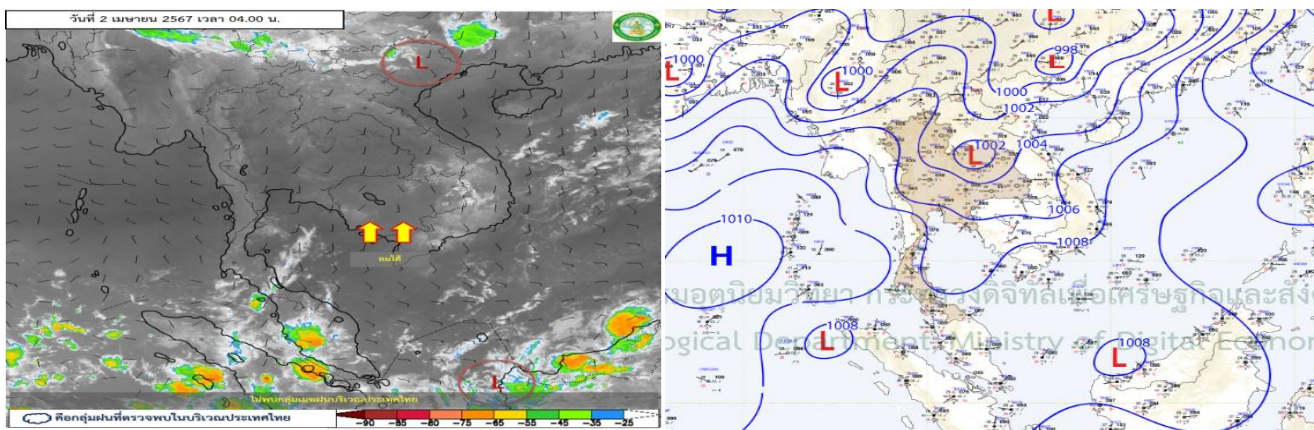


2. การคาดการณ์ลักษณะอากาศ

พยากรณ์อากาศกรมอุตุนิยมวิทยา ประจำวันที่ 2 เม.ย. 67 เวลา 05.00 น.

พยากรณ์อากาศ 24 ชั่วโมง ความกดอากาศต่ำเนื่องจากความร้อนปกคลุมประเทศไทยตอนบน ลักษณะเช่นนี้ทำให้ประเทศไทยมีอากาศร้อนถึงร้อนจัดโดยทั่วไปกับมีฟ้าหลัวในตอนกลางวัน ขอให้ประชาชนดูแลสุขภาพเนื่องจากสภาพอากาศที่ร้อนถึงร้อนจัด โดยหลีกเลี่ยงการทำงานหรือการประกอบกิจกรรมในที่โล่งแจ้งเป็นระยะเวลานานไว้ด้วย ในขณะที่ลมใต้และลมตะวันออกเฉียงใต้ยังคงพัดปกคลุมภาคตะวันออกเฉียงเหนือตอนล่างและภาคตะวันออก ลักษณะเช่นนี้ทำให้บริเวณดังกล่าวมีฝนฟ้าคะนองกับลมกระโชกแรงบางแห่ง ขอให้ประชาชนในบริเวณดังกล่าวระวังอันตรายจากฝนฟ้าคะนอง และลมกระโชกแรง โดยหลีกเลี่ยงการอยู่ในที่โล่งแจ้ง ใต้ต้นไม้ใหญ่ และป้ายโฆษณาที่ไม่แข็งแรง ที่จะเกิดขึ้นในระยะนี้ไว้ด้วย

สำหรับลมตะวันออกเฉียงใต้พัดปกคลุมอ่าวไทยและภาคใต้ ในขณะที่ลมตะวันตกเฉียงเหนือพัดปกคลุมทะเลอันดามัน ทำให้ภาคใต้มีฝนฟ้าคะนองบางแห่ง



3. ข้อมูลปริมาณฝนสูงสุดรายภาค เวลา 01.00 น. วันที่ 1 เม.ย. 67 ถึง เวลา 01.00 น. วันที่ 2 เม.ย. 67 (ข้อมูลกรมอุตุนิยมวิทยา)

ภาค	จังหวัด	สถานีวัด	อำเภอ/เขต	ปริมาณฝน
เหนือ	-	-	-	-
ตะวันออกเฉียงเหนือ	-	-	-	-
กลาง	-	-	-	-
ตะวันออก	-	-	-	-
ใต้ฝั่งตะวันออก	นครศรีธรรมราช	-	ฉวาง	13.0 มม.
ใต้ฝั่งตะวันตก	สตูล	-	เมืองฯ	4.5 มม.
กรุงเทพฯ และปริมณฑล	-	-	-	-
เกณฑ์ปริมาณน้ำฝน	0.1-10.0 มม. = ฝนเล็กน้อย	10.1-35.0 มม. = ฝนปานกลาง	35.1-90.0 มม. = ฝนหนัก	มากกว่า 90.0 มม. = ฝนหนักมาก

4. ข้อมูลอุณหภูมิรายภาค (กรมอุตุนิยมวิทยา ณ วันที่ 2 เม.ย. 67)

ภาค	อุณหภูมิต่ำสุด (°C)	จังหวัด	อุณหภูมิสูงสุด (°C)	จังหวัด
เหนือ	15.8	ตาก	42.0	ลำปาง
ตะวันออกเฉียงเหนือ	21.3	เลย	40.9	อุบลราชธานี สุรินทร์
กลาง	21.0	กาญจนบุรี	42.3	กาญจนบุรี
ตะวันออก	25.1	สระแก้ว	39.1	ปราจีนบุรี
ใต้	23.0	สุราษฎร์ธานี	39.6	ประจวบคีรีขันธ์
กรุงเทพมหานคร/ปริมณฑล	27.3	ปทุมธานี	40.7	ปทุมธานี

*** อุณหภูมิยอดดอยต่ำสุด 10.0 องศาเซลเซียส (ยอดดอยอินทนนท์ อ.จอมทอง จ.เชียงใหม่)

5. คุณภาพอากาศในพื้นที่ที่มีผลกระทบต่อสุขภาพ ประจำวันที่ 2 เม.ย. 67 เวลา 05.00 น. (ข้อมูลกรมควบคุมมลพิษ)

ที่	ค่า PM 2.5 ในพื้นที่			คุณภาพอากาศ		
1	จ.เชียงใหม่	ต.เมืองนะ อ.เชียงดาว	191.7	มีผลกระทบต่อสุขภาพ		
2	จ.แม่ฮ่องสอน	ต.เวียงใต้ อ.ป่าาย	146.9	มีผลกระทบต่อสุขภาพ		
3	จ.เชียงราย	ต.เวียงพางคำ อ.แม่สาย	140.7	มีผลกระทบต่อสุขภาพ		
4	จ.ลำพูน	ต.ลี่ อ.ลี่	134.2	มีผลกระทบต่อสุขภาพ		
5	จ.น่าน	ต.ห้วยโก๋น อ.เฉลิมพระเกียรติ	111.1	มีผลกระทบต่อสุขภาพ		
หมายเหตุ ค่ามาตรฐาน PM 2.5 เฉลี่ย 24 ชั่วโมง (ข้อมูลกรมควบคุมมลพิษ)		0-15.0 คุณภาพอากาศ ดีมาก	15.1-25.0 คุณภาพ อากาศดี	25.1-37.5 คุณภาพอากาศ ปานกลาง	37.6-75.0 เริ่มมีผลกระทบต่อสุขภาพ	75.1 ขึ้นไป มีผลกระทบต่อสุขภาพ

6. ข้อเสนอแนะของรัฐมนตรีว่าการกระทรวงมหาดไทย/ผู้บัญชาการป้องกันและบรรเทาสาธารณภัยแห่งชาติ

6.1 รัฐมนตรีว่าการกระทรวงมหาดไทยในฐานะผู้บัญชาการป้องกันและบรรเทาสาธารณภัยแห่งชาติ ได้มีข้อสั่งการเมื่อวันที่ 28 ก.พ. 67 สั่งการให้กองอำนวยการป้องกันและบรรเทาสาธารณภัยจังหวัด ยกระดับการแก้ไขปัญหาไฟป่า หมอกควัน และฝุ่นละอองขนาดเล็ก (PM_{2.5}) ดังนี้

ตามหนังสือที่อ้างถึง กองบัญชาการป้องกันและบรรเทาสาธารณภัยแห่งชาติ ด่วนที่สุด ที่ มท (บกปภ) 0624/ว 36 ลงวันที่ 7 ธ.ค. 66 ได้สั่งการให้กองอำนวยการป้องกันและบรรเทาสาธารณภัยจังหวัดเตรียมการ ป้องกันและแก้ไขปัญหาไฟป่า หมอกควัน และฝุ่นละอองขนาดเล็ก (PM_{2.5}) ปี 2566 - 2567 นั้น

นายกรัฐมนตรี มีความห่วงใยต่อสถานการณ์ฝุ่นละอองและสุขภาพอนามัยของพี่น้องประชาชน หลังได้รับรายงานว่า มีปริมาณฝุ่นละอองขนาดเล็ก (PM_{2.5}) เกินค่ามาตรฐาน ซึ่งสาเหตุสำคัญเกิดจากไฟป่า และการเผาในพื้นที่การเกษตร รวมถึงจากปัญหาหมอกควันข้ามแดน โดยเน้นย้ำให้ทุกหน่วยงานบูรณาการ ร่วมกันในการแก้ไขปัญหาฝุ่นละอองและบรรเทาความเดือดร้อนของประชาชนในพื้นที่ รวมถึงกำชับให้ หน่วยงานที่เกี่ยวข้องและผู้ว่าราชการจังหวัดลงพื้นที่อย่างต่อเนื่องพร้อมทั้งให้มีมาตรการที่เข้มข้นมากยิ่งขึ้น โดยเฉพาะจังหวัดที่มีสถานการณ์จำนวนจุดความร้อนหรือค่าฝุ่นละอองขนาดเล็ก (PM_{2.5}) มีแนวโน้มสูงขึ้น หรือเกินค่ามาตรฐาน

กองบัญชาการป้องกันและบรรเทาสาธารณภัยแห่งชาติ (บกปภ.ช.) พิจารณาแล้ว เพื่อให้การแก้ไขปัญหาไฟป่า หมอกควัน และฝุ่นละอองขนาดเล็ก (PM_{2.5}) เป็นไปอย่างมีประสิทธิภาพมากยิ่งขึ้น และเป็นไปตาม ข้อห่วงใยของนายกรัฐมนตรี จึงให้ผู้ว่าราชการจังหวัด ใช้ระบบการบริหารจัดการแบบเบ็ดเสร็จ (Single Command) โดยบูรณาการหน่วยงานทุกภาคส่วน ฝ่ายปกครอง ตำรวจ หน่วยงานทหาร ภาคเอกชน และภาคประชาชน ให้ยกระดับ การปฏิบัติการแก้ไขปัญหาไฟป่า หมอกควัน และฝุ่นละอองให้เข้มข้น จริงจัง และต่อเนื่อง ตามแนวทาง ดังนี้

1. ให้ยกระดับการปฏิบัติการเพื่อควบคุมการเผาในพื้นที่จังหวัดอย่างเข้มข้น จริงจัง โดยใช้มาตรการ ทางกฎหมายห้ามเผาอย่างเด็ดขาด โดยกำหนดระยะเวลาการปฏิบัติในการควบคุมการเผาให้สอดคล้องกับ สภาพความรุนแรงของปัญหา รวมทั้งส่งเสริมการจัดการเศษวัสดุทางการเกษตรเพื่อนำไปใช้ประโยชน์แทนการเผา อย่างเป็นรูปธรรม อาทิ การไถกลบตอซังขณะที่มีความชื้น การทำปุ๋ยหมัก การทำอาหารสัตว์ เป็นต้น

2. ให้ใช้ข้อมูลตำแหน่งจุดความร้อน (Hotspot) เพื่อวางแผนการปฏิบัติการที่ถูกต้องและแม่นยำ หากพบจุดความร้อนในพื้นที่รับผิดชอบให้เร่งเข้าปฏิบัติการดับไฟป่าทันที เพื่อไม่ให้เกิดการลุกลาม ขยายวงกว้าง จนส่งผลกระทบต่อประชาชนและชุมชนในพื้นที่โดยรอบ กรณีเป็นพื้นที่ที่การปฏิบัติการภาคพื้นดินเข้าถึงได้ยาก ให้บูรณาการหน่วยงานที่มีอากาศยาน เข้าสนับสนุนการปฏิบัติทางอากาศในพื้นที่โดยเร่งด่วน

3. ระดมสรรพกำลัง เครื่องจักรกลสาธารณภัยจากทุกหน่วยงาน ทั้งฝ่ายพลเรือน หน่วยงานทหาร และองค์กรปกครองส่วนท้องถิ่น เข้าปฏิบัติการแก้ไขปัญหาในพื้นที่ให้เข้มข้น อาทิ การดับไฟป่า การช่วยเหลือ เกษตรกรขนย้ายเศษวัสดุทางการเกษตรไปใช้ประโยชน์ เพื่อลดการเผา พร้อมทั้งลดแหล่งกำเนิดฝุ่นละอองอื่นๆ เช่น ยานพาหนะที่ก่อให้เกิดควันดำ เป็นต้น

4. ยกระดับมาตรการดูแลผลกระทบต่อประชาชน โดยจัดหาหน้ากากอนามัยให้กับพี่น้องประชาชน โดยเฉพาะประชาชนกลุ่มเสี่ยงและกลุ่มเปราะบาง รวมทั้งแนะนำข้อปฏิบัติในการป้องกันตนเองจากฝุ่นละออง และจัดเตรียมพื้นที่ปลอดภัย (Safety Zone) หรือห้องปลอดฝุ่นไว้บริการประชาชน เป็นต้น

5. ดูแลผลกระทบต่อเด็กและเยาวชนในสถานศึกษา หรือศูนย์เด็กเล็ก โดยให้ผู้บริหารสถานศึกษา ปรับรูปแบบการเรียนการสอน หรือปิดการเรียนการสอนในสถานศึกษา ให้สอดคล้อง เหมาะสมกับสถานการณ์ เพื่อลดผลกระทบต่อสุขภาพของเด็กและเยาวชนให้มึนน้อยที่สุด

6. สร้างการรับรู้ให้กับประชาชน เครือข่ายอาสาสมัคร และประชาชนจิตอาสา ทราบแนวทางการแก้ไขปัญหาของจังหวัดอย่างต่อเนื่องผ่านทุกช่องทางที่ประชาชนเข้าถึงได้ง่าย โดยเฉพาะความจำเป็นในการควบคุมการเผา และการบังคับใช้กฎหมายอย่างเข้มงวด เพื่อไม่ให้เกิดประเด็นความขัดแย้ง นำสู่การให้ความร่วมมือในการปฏิบัติตามมาตรการของหน่วยงานภาครัฐให้เกิดผลอย่างเป็นรูปธรรม

7. กรณีสถานการณ์ไฟป่า หมอกควัน หรือระดับปริมาณฝุ่นละอองขนาดเล็ก ($PM_{2.5}$) ในพื้นที่ที่มีความรุนแรงต่อเนื่อง ให้ผู้ว่าราชการจังหวัดเข้าควบคุม สั่งการการปฏิบัติการแก้ไขปัญหาในพื้นที่โดยเร่งด่วนอย่างใกล้ชิดจนกว่าสถานการณ์จะคลี่คลาย

และให้กองอำนวยการป้องกันและบรรเทาสาธารณภัยกรุงเทพมหานคร ถู้อปฏิบัติตามพระราชบัญญัติป้องกันและบรรเทาสาธารณภัย พ.ศ. 2550 และแผนการป้องกันและบรรเทาสาธารณภัยแห่งชาติ พ.ศ. 2564–2570 เป็นหลัก ร่วมกับกฎหมายและแผนอื่น ๆ ที่เกี่ยวข้อง ในการดำเนินการ ดังนี้

1. ทบทวน และจัดทำแผนเผชิญเหตุ โดยให้ความสำคัญกับการจัดทำแนวทางปฏิบัติตามการเปลี่ยนแปลงของสถานการณ์ฝุ่นละอองขนาดเล็ก ($PM_{2.5}$) การมอบหมายภารกิจให้หน่วยงานในสังกัด บูรณาการการปฏิบัติ ร่วมกับหน่วยงานต่าง ๆ ให้ชัดเจน การปรับปรุงข้อมูลทรัพยากร เครื่องจักรกลสาธารณภัยของหน่วยงาน และซักซ้อม แนวทางการปฏิบัติตามแผนเผชิญเหตุแบบบูรณาการอย่างต่อเนื่อง

2. เน้นย้ำการป้องกันและลดการเกิดมลพิษที่ต้นทาง (แหล่งกำเนิด) โดยบูรณาการหน่วยงานที่มีอำนาจหน้าที่ตามกฎหมาย ดำเนินการตามมาตรการป้องกันและลดการเกิดมลพิษจากแหล่งกำเนิดต่าง ๆ อาทิ ภาคคมนาคมขนส่ง ภาคอุตสาหกรรม การก่อสร้าง และการเผาในที่โล่ง พร้อมทั้งจัดกำลังเจ้าหน้าที่ร่วมดำเนินการบังคับใช้กฎหมายโดยเคร่งครัด และนำผลการดำเนินการที่ประสบความสำเร็จ ปัญหาอุปสรรคที่ผ่านมา ปรับใช้ในการขยายผลการดำเนินการ รวมทั้งสร้างการรับรู้ให้ประชาชนมีความเข้าใจ มีส่วนร่วมในการดำเนินการตามมาตรการของภาครัฐ

3. ประชาสัมพันธ์สร้างความเข้าใจ เน้นการสื่อสารเชิงรุก ให้ประชาชนทราบถึงสถานการณ์ มาตรการ และผลการแก้ไขปัญหาฝุ่นละอองขนาดเล็ก ($PM_{2.5}$) ของภาครัฐ ผ่านสื่อประชาสัมพันธ์และสื่อสังคมออนไลน์อย่างต่อเนื่อง พร้อมทั้งส่งเสริมการมีส่วนร่วมของประชาชน โดยให้ผู้นำชุมชน อาสาสมัคร และประชาชนจิตอาสา ในแต่ละเขต สร้างเครือข่ายการเฝ้าระวัง ติดตามและตรวจสอบคุณภาพอากาศในพื้นที่รับผิดชอบ เพื่อให้มีความเข้าใจถึงสถานการณ์ รวมทั้งช่วยแจ้งเตือนสถานการณ์และสร้างการรับรู้ให้กับประชาชนในพื้นที่ทราบถึงสถานการณ์ที่เกิดขึ้นได้อย่างถูกต้อง

4. หากสถานการณ์ฝุ่นละอองขนาดเล็ก ($PM_{2.5}$) มีแนวโน้มที่มีความรุนแรง หรืออยู่ในภาวะที่ก่อให้เกิดอันตรายต่อสุขภาพของประชาชน ให้บูรณาการหน่วยงานในการให้ความช่วยเหลือประชาชนโดยเร็ว อาทิ การแจกจ่ายหน้ากากอนามัย การล้างทำความสะอาดถนน การจัดพื้นที่และระบบบริการประชาชนในพื้นที่ปลอดภัย (Safety Zone) หรือห้องปลอดฝุ่น พร้อมทั้งเร่งสร้างการรับรู้ให้ประชาชนเกิดความตระหนักถึงผลกระทบจากการดำเนินกิจกรรมที่ก่อให้เกิดฝุ่นละอองขนาดเล็ก ($PM_{2.5}$) และสร้างความเข้าใจถึงสถานการณ์ ข้อมูลด้านสุขภาพของกระทรวงสาธารณสุข แนวทางปฏิบัติในการดูแลสุขภาพของประชาชน ตลอดจนการดำเนินการตามมาตรการต่าง ๆ ของภาครัฐ ให้ประชาชนเกิดความเข้าใจถึงสถานการณ์ที่เกิดขึ้นอย่างต่อเนื่อง

6.2 รัฐมนตรีว่าการกระทรวงมหาดไทยในฐานะผู้บัญชาการป้องกันและบรรเทาสาธารณภัยแห่งชาติ ได้มีข้อสั่งการเมื่อวันที่ 6 ก.พ. 67 สั่งการให้กองอำนวยการป้องกันและบรรเทาสาธารณภัยจังหวัด และกองอำนวยการป้องกันและบรรเทาสาธารณภัยกรุงเทพมหานคร เตรียมความพร้อมรับสถานการณ์พายุฤดูร้อน ปี 2567 ดังนี้

ด้วยกองบัญชาการป้องกันและบรรเทาสาธารณภัยแห่งชาติได้ติดตามสภาพอากาศร่วมกับกรมอุตุนิยมวิทยา คาดการณ์ว่าในช่วงกลางเดือนกุมภาพันธ์และช่วงเดือนมีนาคม จะมีอากาศร้อนอบอ้าว และแห้ง และมีอากาศร้อนจัดเป็นบางวัน ในบางช่วงจะมีมวลอากาศเย็นจากประเทศจีนแผ่ลงมาปะทะกับมวลอากาศร้อนที่ปกคลุมประเทศไทย ทำให้เกิดพายุฤดูร้อน โดยเฉพาะบริเวณประเทศไทยตอนบน จะมีฝนฟ้าคะนอง ลมกระโชกแรง รวมทั้งอาจมีลูกเห็บตกลงในบางแห่ง ซึ่งสภาวะดังกล่าว อาจก่อให้เกิดความสูญเสียทั้งชีวิตและทรัพย์สินของประชาชนได้

เพื่อเป็นการเตรียมรับสถานการณ์พายุฤดูร้อนที่อาจเกิดขึ้นในพื้นที่ จึงให้กองอำนวยการป้องกันและบรรเทาสาธารณภัยจังหวัดดำเนินการ ดังนี้

1. ด้านการเตรียมความพร้อม

1.1 เฝ้าระวังและติดตามสถานการณ์ รวมถึงการเปลี่ยนแปลงสภาพอากาศที่อาจก่อให้เกิดพายุฤดูร้อนจากกรมอุตุนิยมวิทยาอย่างใกล้ชิด พร้อมทั้งให้เจ้าหน้าที่ฝ่ายปกครอง และองค์กรปกครองส่วนท้องถิ่นแจ้งเตือนประชาชนให้ทราบสถานการณ์ที่อาจเกิดขึ้นอย่างต่อเนื่อง

1.2 กำชับให้ผู้อำนวยการในแต่ละระดับ หรือเจ้าพนักงานตามพระราชบัญญัติป้องกันและบรรเทาสาธารณภัย พ.ศ. 2550 ดำเนินการ ดังนี้

(1) เร่งตรวจตราอาคาร สถานที่ ป้ายโฆษณา สิ่งก่อสร้างรวมถึงไม้ยืนต้นตามที่สาธารณะ ที่มีสภาพไม่มั่นคงแข็งแรง พร้อมทั้งแจ้งให้หน่วยงานตามกฎหมายว่าด้วยการนั้นทราบ เพื่อตรวจสอบซ่อมแซมตามอำนาจหน้าที่ ตลอดจนเชิญชวนประชาชนจิตอาสาสมัครร่วมในการสอดส่อง ปรับปรุง ดูแลให้เกิดความปลอดภัยต่อไป

(2) ให้ผู้อำนวยการท้องถิ่น เตรียมความพร้อมด้านบุคลากร อุปกรณ์ ทรัพยากร เครื่องจักรกลสาธารณภัย เพื่อให้การช่วยเหลือประชาชนที่ประสบภัยเป็นไปอย่างรวดเร็ว และทันท่วงที

1.3 สร้างการรับรู้ให้ประชาชนทราบถึงแนวทางการปฏิบัติตนให้เกิดความปลอดภัย อาทิ การตรวจสอบความมั่นคงแข็งแรงของที่พักอาศัย การป้องกันอันตรายจากกรณีฟ้าผ่า และกรณีต้นไม้หรือสิ่งปลูกสร้างที่ไม่มั่นคงแข็งแรงล้มทับ พร้อมทั้งแจ้งช่องทางการขอรับความช่วยเหลือจากภาครัฐ ตลอดจนมาตรการในการดูแลประชาชน ผ่านช่องทางการสื่อสารต่าง ๆ ที่ประชาชนสามารถเข้าใจและเข้าถึงได้ง่าย อาทิ หอกระจายข่าวประจำหมู่บ้าน รวมถึงการใช้กลไกท้องถิ่นและท้องที่ ผู้นำชุมชน กำนัน ผู้ใหญ่บ้าน

2. ด้านการเผชิญเหตุ

เมื่อเกิดหรือคาดว่าจะเกิดสถานการณ์วาทภัยจากพายุฤดูร้อน ให้ดำเนินการตามแนวทาง ดังนี้

2.1 ให้เร่งสำรวจความเสียหายและดำเนินการให้ความช่วยเหลือผู้ประสบภัย ตามกฎระเบียบและหลักเกณฑ์ที่เกี่ยวข้อง

2.2 กรณีบ้านเรือนประชาชนได้รับความเสียหายให้แบ่งมอบภารกิจ พื้นที่รับผิดชอบและบูรณาการหน่วยงาน เพื่อจัดทีมปฏิบัติการเร่งเข้าซ่อมแซมบ้านเรือนประชาชนโดยเร่งด่วน

2.3 กรณีป้ายโฆษณา สิ่งก่อสร้าง ไม้ยืนต้น หรือโครงสร้างพื้นฐาน โดยเฉพาะระบบไฟฟ้า ได้รับความเสียหายให้ประสานหน่วยงานที่เกี่ยวข้องและองค์กรปกครองส่วนท้องถิ่น เพื่อเข้าดำเนินการแก้ไข ไม่ให้เกิดขวางพื้นที่สาธารณะ และซ่อมแซมให้สามารถกลับมาใช้งานได้ตามปกติโดยเร็ว

2.4 กรณีความเสียหายต่อผลผลิตทางการเกษตร ให้องค์กรปกครองส่วนท้องถิ่น และอำเภอร่วมกับหน่วยงานในสังกัดกระทรวงเกษตรและสหกรณ์ เร่งสำรวจความเสียหายและให้ความช่วยเหลือตามกฎระเบียบ และหลักเกณฑ์ที่เกี่ยวข้อง

2.5 เมื่อเกิดสถานการณ์วาตภัยจากพายุฤดูร้อนขึ้นในพื้นที่ ให้กองอำนวยการป้องกันและบรรเทาสาธารณภัยจังหวัด สรุปลสถานการณ์และรายงานให้กระทรวงมหาดไทยทราบผ่านกองอำนวยการป้องกันและบรรเทาสาธารณภัยกลางโดยเร็ว

และขอให้กองอำนวยการป้องกันและบรรเทาสาธารณภัยกรุงเทพมหานครดำเนินการ ดังนี้

1. ด้านการเตรียมความพร้อม

1.1 เผื่อระวังและติดตามสถานการณ์ รวมถึงการเปลี่ยนแปลงสภาพอากาศที่อาจก่อให้เกิดพายุฤดูร้อนจากกรมอุตุนิยมวิทยาอย่างใกล้ชิด และแจ้งเตือนประชาชนให้ทราบสถานการณ์ที่อาจเกิดขึ้นอย่างต่อเนื่อง

1.2 กำชับให้ผู้ช่วยผู้ว่าราชการกรุงเทพมหานคร หรือเจ้าพนักงานตามพระราชบัญญัติป้องกันและบรรเทาสาธารณภัย พ.ศ. 2550 ดำเนินการ ดังนี้

(1) เร่งตรวจตราอาคาร สถานที่ ป้ายโฆษณา สิ่งก่อสร้างรวมถึงไม้ยืนต้นตามที่สาธารณะ ที่มีสภาพไม่มั่นคงแข็งแรง พร้อมทั้งแจ้งให้หน่วยงานตามกฎหมายว่าด้วยกาะนั้นทราบ เพื่อตรวจสอบซ่อมแซมตามอำนาจหน้าที่ ตลอดจนเชิญชวนประชาชนจิตอาสาสมัครมีส่วนร่วมในการสอดส่อง ปรับปรุง ดูแลให้เกิดความปลอดภัยต่อไป

(2) เตรียมความพร้อมด้านบุคลากร อุปกรณ์ ทรัพยากร เครื่องจักรกลสาธารณภัย เพื่อให้การช่วยเหลือประชาชนที่ประสบภัยเป็นไปอย่างรวดเร็ว และทันท่วงที

1.3 สร้างการรับรู้ให้ประชาชนทราบถึงแนวทางการปฏิบัติตนให้เกิดความปลอดภัย อาทิการตรวจสอบความมั่นคงแข็งแรงของที่พักอาศัย การป้องกันอันตรายจากกรณีฟ้าผ่า และกรณีต้นไม้ หรือสิ่งปลูกสร้างที่ไม่มั่นคงแข็งแรงล้มทับ พร้อมทั้งแจ้งช่องทางการขอรับความช่วยเหลือจากภาครัฐ ตลอดจนมาตรการในการดูแลประชาชน ผ่านช่องทางการสื่อสารต่าง ๆ ที่ประชาชนสามารถเข้าใจและเข้าถึงได้ง่าย

2. ด้านการเผชิญเหตุ

เมื่อเกิดหรือคาดว่าจะเกิดสถานการณ์วาตภัยจากพายุฤดูร้อน ให้ดำเนินการตามแนวทาง ดังนี้

2.1 ให้เร่งสำรวจความเสียหายและดำเนินการให้ความช่วยเหลือผู้ประสบภัย ตามกฎ ระเบียบ และหลักเกณฑ์ที่เกี่ยวข้อง

2.2 กรณีบ้านเรือนประชาชนได้รับความเสียหายให้แบ่งมอบภารกิจ พื้นที่รับผิดชอบ และบูรณาการหน่วยงาน เพื่อจัดทีมปฏิบัติการเร่งเข้าซ่อมแซมบ้านเรือนประชาชนโดยเร่งด่วน

2.3 กรณีป้ายโฆษณา สิ่งก่อสร้าง ไม้ยืนต้น หรือโครงสร้างพื้นฐาน โดยเฉพาะระบบไฟฟ้าได้รับความเสียหายให้ประสานหน่วยงานที่เกี่ยวข้อง เร่งเข้าดำเนินการแก้ไขไม่ให้กีดขวางพื้นที่สาธารณะ และซ่อมแซมให้สามารถกลับมาใช้งานได้ตามปกติโดยเร็ว

2.4 เมื่อเกิดสถานการณ์วาตภัยจากพายุฤดูร้อนขึ้นในพื้นที่ ให้กองอำนวยการป้องกันและบรรเทาสาธารณภัยกรุงเทพมหานครสรุปลสถานการณ์และรายงานให้กระทรวงมหาดไทยทราบผ่านกองอำนวยการป้องกันและบรรเทาสาธารณภัยกลางโดยเร็ว

6.3 รัฐมนตรีว่าการกระทรวงมหาดไทยในฐานะผู้บัญชาการป้องกันและบรรเทาสาธารณภัยแห่งชาติ ได้มีข้อสั่งการเมื่อวันที่ 11 ม.ค. 67 สั่งการให้กองอำนวยการป้องกันและบรรเทาสาธารณภัยจังหวัด เตรียมการป้องกันและแก้ไขปัญหายุ่งยาก ปี 2567 ดังนี้

ด้วยกองบัญชาการป้องกันและบรรเทาสาธารณภัยแห่งชาติได้ติดตามสภาพอากาศร่วมกับกรมอุตุนิยมวิทยา คาดการณ์ว่าระหว่างเดือนธันวาคม 2566 - กุมภาพันธ์ 2567 ว่าปริมาณฝนรวมบริเวณประเทศไทยตอนบน ส่วนใหญ่จะใกล้เคียงค่าปกติ ส่วนภาคใต้ปริมาณฝนรวมจะน้อยกว่าค่าปกติ อุณหภูมิเฉลี่ยของประเทศ สูงกว่าค่าปกติ ประมาณ 1.0 - 1.5 องศาเซลเซียส (ค่าปกติ 31.8 องศาเซลเซียส) และคาดว่าจะเข้าสู่ฤดูร้อน ตั้งแต่ประมาณ กลางเดือนกุมภาพันธ์เป็นต้นไป

เพื่อให้การเตรียมการป้องกันและแก้ไขปัญหายุ่งยาก ปี 2567 เป็นไปอย่างมีประสิทธิภาพสอดคล้อง กับมาตรการรองรับฤดูแล้ง ปี 2566/2567 ตามมติคณะกรรมการทรัพยากรน้ำแห่งชาติ (กนช.) เมื่อวันที่ 26 ตุลาคม 2566 จึงให้กองอำนวยการป้องกันและบรรเทาสาธารณภัยจังหวัด ดำเนินการตามแนวทาง ดังนี้

1. จัดตั้งคณะทำงานติดตามสถานการณ์ภายใต้กองอำนวยการป้องกันและบรรเทาสาธารณภัยจังหวัด ทำหน้าที่เฝ้าระวัง ติดตามข้อมูลสภาพอากาศ สภาพน้ำท่า ปริมาณฝน และปริมาณน้ำในแหล่งเก็บน้ำ พร้อมทั้งวิเคราะห์ และประเมินสถานการณ์ที่อาจส่งผลให้เกิดภัยแล้งในพื้นที่ เพื่อเป็นข้อมูลประกอบการตัดสินใจต่อผู้บัญชาการจังหวัด ในการสั่งการหน่วยงานตามแผนเผชิญเหตุภัยแล้งดำเนินการป้องกันและแก้ไขปัญหายุ่งยากได้ทันที่

2. ทบทวนและจัดทำแผนเผชิญเหตุภัยแล้งของจังหวัดให้สอดคล้อง และเหมาะสมกับสถานการณ์ ในพื้นที่ โดยให้ความสำคัญกับการจัดทำและนำข้อมูลพื้นที่เสี่ยงภัยแล้ง มาใช้ประกอบในการกำหนดหน่วยงาน การแบ่งมอบพื้นที่ และมอบหมายภารกิจในการป้องกันและแก้ไขปัญหายุ่งยากให้ครอบคลุมถึงระดับ อำเภอ ตำบล หมู่บ้าน/ชุมชน

3. สำรวจพื้นที่หมู่บ้าน/ชุมชน ที่เคยเกิดปัญหากรณีขาดแคลนน้ำเพื่อการอุปโภคบริโภคเป็นประจำ ตลอดจน พื้นที่อื่นๆ ที่ในห้วงฤดูฝนมีปริมาณฝนตกน้อย จนไม่สามารถเก็บกักน้ำในห้วงที่ผ่านมาได้ พร้อมทั้งประสาน การปฏิบัติร่วมกับหน่วยงานของกรมชลประทาน การประปาส่วนภูมิภาค ศูนย์ป้องกันและบรรเทาสาธารณภัยเขต และหน่วยงานที่เกี่ยวข้อง ในการกำหนดแผนปฏิบัติการป้องกันและแก้ไขปัญหาย่อยในพื้นที่ดังกล่าวให้ชัดเจน

4. วางแผนการบริหารจัดการน้ำ โดยใช้กลไกของคณะกรรมการ/คณะอนุกรรมการของจังหวัด ในการกำหนดแนวทางการใช้น้ำในลักษณะต่าง ๆ ทั้งกรณีน้ำเพื่อการอุปโภคบริโภค การรักษาระบบนิเวศ การเกษตร และอุตสาหกรรม รวมทั้งกำหนดแนวทางการระบายและกักเก็บน้ำไว้ใช้ประโยชน์ในแหล่งน้ำขนาดต่างๆ ให้เพียงพอ

5. การจัดสรรน้ำเพื่อการเกษตร ให้ดำเนินการตามแนวทางการป้องกันและบรรเทาสาธารณภัย ด้านการเกษตรในช่วงฤดูแล้ง ปี 2566/67 ของกระทรวงเกษตรและสหกรณ์ พร้อมทั้งกำหนดมาตรการรองรับ ในพื้นที่เฝ้าระวังเสี่ยงขาดแคลนน้ำ โดยเฉพาะกรณีพืชที่มีความสำคัญทางเศรษฐกิจ รวมถึงประสานกรมฝนหลวง และการบินเกษตร ปฏิบัติการฝนหลวงในพื้นที่เกษตร เมื่อสภาวะอากาศเอื้ออำนวย เพื่อกักเก็บน้ำเพิ่มเติม ในแหล่งน้ำต่างๆ ให้ได้มากที่สุด

6. เตรียมความพร้อมกำลังเจ้าหน้าที่และเครื่องจักรเครื่องมือของหน่วยงานฝ่ายพลเรือนหน่วยทหาร องค์กรปกครองส่วนท้องถิ่น ให้อยู่ในสภาพพร้อมใช้งานในพื้นที่ไว้เป็นการล่วงหน้า โดยจัดชุดปฏิบัติการเคลื่อนที่เร็ว เพื่อให้ความช่วยเหลือประชาชนในพื้นที่เสี่ยงภัยแล้งได้ตลอด 24 ชั่วโมง และให้ฝ่ายปกครองร่วมกับ ฝ่ายทหาร ตำรวจ ในพื้นที่ สอดส่อง ทำความเข้าใจ และให้ความช่วยเหลือประชาชนที่ประสบปัญหาความเดือดร้อน โดยเฉพาะกรณีการขาดแคลนน้ำเพื่อการอุปโภคบริโภคและน้ำเพื่อการเกษตร ระมัดระวังอย่าให้เกิดปัญหาจากกรณี การแย่งชิงน้ำ หรือการนำประเด็นการขาดแคลนน้ำมาใช้จัดตั้งกลุ่มมวลชนเพื่อสร้างสถานการณ์ความขัดแย้ง

7. สร้างการรับรู้ให้กับประชาชน ภาคส่วนต่าง ๆ มีความเข้าใจถึงสถานการณ์น้ำในพื้นที่ และมาตรการบริหารจัดการน้ำของภาครัฐ เพื่อให้เกิดความร่วมมือในการใช้น้ำอย่างประหยัด โดยเชิญชวนประชาชนจิตอาสาในพื้นที่มีส่วนร่วมในการซ่อมสร้าง บำรุงรักษาภาชนะเก็บน้ำ แหล่งกักเก็บน้ำขนาดเล็ก เพื่อให้ชุมชนได้ใช้ประโยชน์อย่างมีประสิทธิภาพ

8. รายงานผลการเตรียมการป้องกันและแก้ไขปัญหากภัยแล้ง ปี พ.ศ. 2567 สถานการณ์ภัยแล้ง และการให้ความช่วยเหลือในพื้นที่ ให้กระทรวงมหาดไทยทราบ ผ่านกองอำนวยการป้องกันและบรรเทาสาธารณภัยกลางอย่างต่อเนื่อง

7. สภาพน้ำในอ่างเก็บน้ำ (ข้อมูลกรมชลประทาน วันที่ 1 เม.ย. 67)

อ่างเก็บน้ำ	ความจุที่ รณก. (ล้าน ม ³)	ปริมาณน้ำในอ่างฯ		ปริมาณน้ำใช้การได้		ปริมาณน้ำไหลลงอ่างฯ		ปริมาณน้ำระบาย		ปริมาตร น้ำรับได้ อีก (ล้าน ม ³)
		ปริมาตร (ล้าน ม ³)	%น้ำ เก็บกัก	ปริมาตร (ล้าน ม ³)	%น้ำ ใช้การ	วันนี้ (ล้าน ³)	เมื่อวาน (ล้าน ม ³)	วันนี้ (ล้าน ม ³)	เมื่อวาน (ล้าน ม ³)	
1. ภูมิพล (ตก)	13,462	7,536	56	3,736	39	0.00	0.00	18.00	18.00	5,926
2. สิริกิติ์ (อต)	9,510	4,430	47	1,580	24	1.39	1.37	11.02	11.01	5,080
3. แม่จัดสมบูรณ์ชล (ชม)	265	211	80	199	79	0.00	0.00	1.74	1.67	54
4. แม่กวางอุดมธารา (ชม)	263	156	59	142	57	0.20	0.19	1.21	1.24	107
5. กิวลม (ลป)	106	74	69	70	68	1.27	1.53	1.86	1.77	32
6. กิวคอกหมา (ลป)	170	71	42	65	40	0.00	0.00	0.99	1.07	99
7. แควน้อยบำรุงแดน (พล)	939	375	40	332	37	0.41	0.54	4.32	4.75	564
8. แม่มอก (ลป)	110	38	35	23	24	0.00	0.00	0.05	0.05	72
9. ห้วยหลวง (อด)	136	66	48	59	46	0.00	0.00	0.54	0.54	70
10. น้ำอูน (สน)	520	271	52	226	47	0.00	0.00	0.00	1.29	249
11. น้ำพุง (สน)	165	78	47	69	44	0.00	0.00	0.62	0.62	87
12. จุฬารัตน์ (ชย)	164	60	37	23	18	0.08	0.03	0.00	0.00	104
13. อุบลรัตน์ (ชก)	2,431	1,262	52	680	37	0.00	1.62	8.00	8.02	1,169
14. ลำปาว (กส)	1,980	1,051	53	951	51	0.00	0.00	7.09	7.13	929
15. ลำตะคอง (นม)	314	125	40	102	35	0.00	0.11	0.17	0.17	189
16. ลำพระเพลิง (นม)	155	91	59	89	58	0.03	0.08	0.00	0.12	64
17. มูลชน (นม)	141	65	46	58	43	0.00	0.00	0.13	0.16	76
18. ลำแะชะ (นม)	275	116	42	109	41	0.09	0.10	0.21	0.21	159
19. ลำนางรอง (บร)	121	66	54	62	53	0.00	0.03	0.00	0.00	55
20. สิรินคร (อบ)	1,966	1,219	62	388	34	0.97	0.99	1.51	1.53	747
21. ป่าสักชลสิทธิ์ (ลป)	960	279	29	276	29	0.40	1.18	3.03	3.03	681
22. ทับเสลา (อน)	160	68	42	51	36	0.00	0.00	0.10	0.10	92
23. กระเสียว (สพ)	299	70	24	30	12	0.00	0.00	0.05	0.05	229
24. ศรีนครินทร์ (กจ)	17,745	13,550	76	3,285	44	2.24	1.22	17.49	17.93	4,195
25. วชิราลงกรณ (กจ)	8,860	5,714	64	2,702	46	0.00	0.00	17.08	17.07	3,146
26. ชุนด่านปราการชล (นย)	224	71	32	66	30	0.00	0.00	1.60	1.46	153
27. คลองสิียด (ฉช)	420	50	12	20	5	0.00	0.00	0.41	0.41	370
28. บางพระ (ชบ)	117	53	46	41	39	0.12	0.11	0.35	0.34	64
29. หนองปลาไหล (รย)	164	111	68	98	65	0.00	0.00	0.89	0.87	53
30. ประแสร์ (รย)	295	166	56	146	53	0.00	0.00	0.90	0.90	129

อ่างเก็บน้ำ	ความจุที่ รณก. (ล้าน ม ³)	ปริมาณน้ำในอ่างฯ		ปริมาณน้ำใช้การได้		ปริมาณน้ำไหลลงอ่างฯ		ปริมาณน้ำระบาย		ปริมาตร น้ำรับได้ อีก (ล้าน ม ³)
		ปริมาตร (ล้าน ม ³)	% น้ำ เก็บกัก	ปริมาตร (ล้าน ม ³)	% น้ำ ใช้การ	วันนี้ (ล้าน ม ³)	เมื่อวาน (ล้าน ม ³)	วันนี้ (ล้าน ม ³)	เมื่อวาน (ล้าน ม ³)	
31. นฤปดินทรจินดา (ปจ)	295	146	49	132	47	0.02	0.00	1.20	0.50	149
32. แก่งกระจาน (ทบ)	710	325	46	260	40	0.87	0.58	1.56	1.56	385
33. ปราณบุรี (ปข)	391	111	28	94	25	0.00	0.07	0.80	0.80	280
34. รัชชประภา (สฎ)	5,639	3,980	71	2,629	61	7.59	1.53	7.01	9.71	1,659
35. บางกลาง (ยล)	1,454	1,175	81	898	76	2.31	1.79	6.03	6.02	279
รวมทั้งประเทศ	70,926	43,230	61	19,691	42	17.98	13.06	115.96	120.10	27,696
หมายเหตุ	ปริมาณน้ำที่มากกว่า ร้อยละ 80	ปริมาณน้ำที่น้อยกว่าหรือเท่ากับ ร้อยละ 30		ปริมาณน้ำที่ใช้การ ได้น้อยกว่าร้อยละ 30		% น้ำเก็บกัก / ปริมาณน้ำไหลลงอ่างฯ / ปริมาณน้ำระบาย สูงสุด				

*** รณก. ระดับน้ำกักเก็บ

อ่างเก็บน้ำขนาดใหญ่ที่ปริมาณน้ำเก็บกักอยู่ในเกณฑ์มากกว่าร้อยละ 80 ขึ้นไป จำนวน 1 อ่าง (บางกลาง)
อ่างเก็บน้ำขนาดใหญ่ที่ปริมาณน้ำน้อยกว่าหรือเท่ากับร้อยละ 30 ของความจุอ่างฯ จำนวน 4 อ่าง
(ป่าสักชลสิทธิ์ กระจเสียว คลองสียัด และปราณบุรี)

อ่างเก็บน้ำขนาดใหญ่ที่ปริมาณน้ำที่ใช้การได้อยู่ในเกณฑ์น้อยกว่าร้อยละ 30 ของความจุอ่างฯ
จำนวน 7 อ่าง (สิริกิติ์ แม่มอก จุฬารามณ์ ป่าสักชลสิทธิ์ กระจเสียว คลองสียัด และปราณบุรี)

8. สถิติอุบัติเหตุทางถนน วันที่ 2 เม.ย. 67 (ข้อมูลจากบริษัทกลางคุ้มครองผู้ประสบภัยจากรถ จำกัด ยังไม่รวมข้อมูล สตช. และ สธ.)

ช่วงเวลา	ผู้เสียชีวิต	ผู้บาดเจ็บ	รวม
1 เม.ย. 67	63	2,547	2,610
1 ม.ค. - 1 เม.ย. 67	3,817	222,955	226,772

จึงเรียนมาเพื่อโปรดทราบ

ศูนย์อำนวยการบรรเทาสาธารณภัย
กรมป้องกันและบรรเทาสาธารณภัย