



รายงานสถานการณ์สาธารณภัย

กรมป้องกันและบรรเทาสาธารณภัย กระทรวงมหาดไทย

ศูนย์อำนวยการบรรเทาสาธารณภัย (ส่วนปฏิบัติการ) www.nirapai.com

โทรสาร 0-2241-7450-6 สายด่วนนิรภัย 1784 Line @1784DDPM



ที่ของข่าว 286/2566

วันที่ 24 พฤษภาคม 2566

(เวลา 06.00 น.)

กรมป้องกันและบรรเทาสาธารณภัยขอรายงานสถานการณ์สาธารณภัยประจำวัน ดังนี้

1. สถานการณ์สาธารณภัย

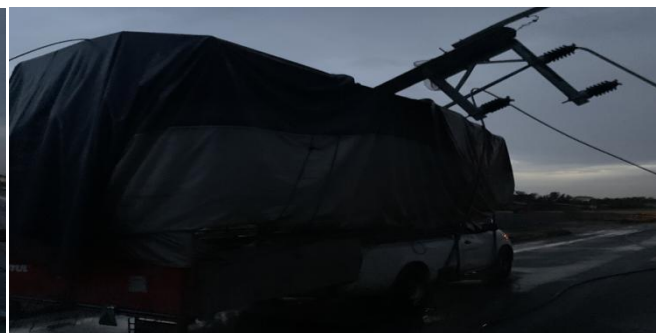
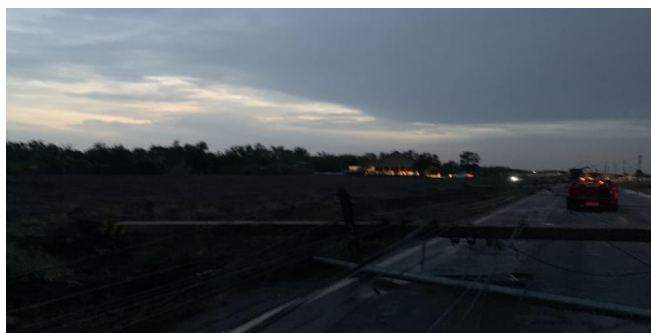
1.1 วาตภัย

จากสถานการณ์หย่อมความกดอากาศต่ำปกคลุมบริเวณประเทศจีนตอนใต้และประเทศเวียดนามตอนบน ลักษณะเช่นนี้ทำให้ประเทศไทยตอนบนมีฝนเพิ่มขึ้น อาจส่งผลให้เกิดฝนฟ้าคะนอง และลมกระโชกแรง ระหว่างวันที่ 22 - 24 พ.ค. 66 มีสถานการณ์ในพื้นที่ **18 จ.** (น่าน พิจิตร แพร่ ตาก เพชรบูรณ์ อุทัยธานี ลำปาง กำแพงเพชร สุโขทัย ขอนแก่น นครราชสีมา นครพนม ปทุมธานี พระนครศรีอยุธยา สระบุรี ชัยนาท ลพบุรี เพชรบุรี) **33 อ. 56 ต. 124 ม.** บ้านเรือนประชาชนได้รับความเสียหาย **1,006 หลัง** มีผู้เสียชีวิต **7 ราย** (จ.พิจิตร สาเหตุหลังคาหล่นทับ) **มีผู้ได้รับบาดเจ็บ 18 ราย** (จ.พิจิตร สาเหตุหลังคาหล่นทับ) ดังนี้

จังหวัด	ผลกระทบ			รายชื่ออำเภอ	ความเสียหาย			สถานการณ์ปัจจุบัน
	อำเภอ	ตำบล	หมู่บ้าน		หลัง	เสียชีวิต	บาดเจ็บ	
ภาคเหนือ รวม 9 จ. 21 อ. 39 ต. 96 ม. บ้านเรือนประชาชนได้รับความเสียหาย 844 หลัง เสียชีวิต 7 ราย บาดเจ็บ 18 ราย								
1. น่าน	2	2	6	สันติสุข เมืองงา	76	-	-	อยู่ระหว่างสำรวจและให้ความช่วยเหลือ
2. พิจิตร	4	11	37	สามง่าม เมืองงา วังทรายพูน โปธิ์ประทับช้าง	408	7	18	อยู่ระหว่างการให้ความช่วยเหลือ
3. แพร่	3	5	7	ลอง ร้องกวาง เมืองงา	115	-	-	อยู่ระหว่างการให้ความช่วยเหลือ
4. ตาก	1	1	1	สามเงา	9	-	-	อยู่ระหว่างการให้ความช่วยเหลือ
5. เพชรบูรณ์	4	8	16	ศรีเทพ วิเชียรบุรี วังโป่ง ชนแดน	32	-	-	อยู่ระหว่างการให้ความช่วยเหลือ
6. อุทัยธานี	2	2	2	หนองขาหย่าง ทัพทัน	6	-	-	อยู่ระหว่างการให้ความช่วยเหลือ
7. ลำปาง	3	4	11	เถิน แจ้ห่ม เมืองปาน	79	-	-	อยู่ระหว่างการให้ความช่วยเหลือ
8. กำแพงเพชร	1	1	1	ปางศิลาทอง	4	-	-	อยู่ระหว่างการให้ความช่วยเหลือ
9. สุโขทัย	1	5	15	บ้านด่านลานหอย	115	-	-	อยู่ระหว่างการให้ความช่วยเหลือ

จังหวัด	ผลกระทบ			รายชื่ออำเภอ	ความเสียหาย			สถานการณ์ปัจจุบัน
	อำเภอ	ตำบล	หมู่บ้าน		หลัง	เสียชีวิต	บาดเจ็บ	
ภาคตะวันออกเฉียงเหนือ รวม 3 จ. 3 อ. 4 ต. 8 ม. บ้านเรือนประชาชนได้รับความเสียหาย 35 หลัง								
10. ขอนแก่น	1	1	4	บ้านไผ่	15	-	-	อยู่ระหว่างสำรวจและให้ความช่วยเหลือ
11. นครราชสีมา	1	1	2	โนนแดง	9	-	-	อยู่ระหว่างการให้ความช่วยเหลือ
12. นครพนม	1	2	2	นาแก	11	-	-	อยู่ระหว่างการให้ความช่วยเหลือ
ภาคกลาง รวม 6 จ. 9 อ. 13 ต. 20 ม. บ้านเรือนประชาชนได้รับความเสียหาย 127 หลัง								
13. ปทุมธานี	1	2	2	หนองเสือ	-	-	-	อยู่ระหว่างสำรวจและให้ความช่วยเหลือ
14. นครศรีอยุธยา	1	3	3	บางซ้าย	5	-	-	อยู่ระหว่างสำรวจและให้ความช่วยเหลือ
15. สระบุรี	1	1	3	หนองแค	12	-	-	อยู่ระหว่างสำรวจและให้ความช่วยเหลือ
16. ชัยนาท	4	5	5	วัดสิงห์ สรรพมา มโนรมย์ เมืองฯ	34	-	-	อยู่ระหว่างสำรวจและให้ความช่วยเหลือ
17. ลพบุรี	1	1	1	พัฒนานิคม	10	-	-	อยู่ระหว่างการให้ความช่วยเหลือ
18. เพชรบุรี	1	1	6	เขาย้อย	66	-	-	อยู่ระหว่างการให้ความช่วยเหลือ

1) จ.ปทุมธานี วันที่ 23 พ.ค. 66 เวลา 18.00 น. เกิดเหตุวาตภัยในพื้นที่ ต.บึงบา ต.บึงขำอ้อ อ.หนองเสือ ส่งผลให้มีเสาไฟฟ้าแรงสูงหักโค่นขวางถนน 30 ต้น มีรถยนต์เสียหาย 20 คัน โดย สนง.ปภ.จ. กฟภ. อำเภอ จนท.ตร. อปท. จิตอาสา อส. อปพร. อาสาสมัคร มูลนิธิ เข้าสำรวจความเสียหายและให้การช่วยเหลือแล้ว



2) จ.ขอนแก่น วันที่ 23 พ.ค. 66 เวลา 17.00 น. เกิดเหตุวาตภัยในพื้นที่ ต.บ้านไผ่ อ.บ้านไผ่ ส่งผลให้บ้านเรือนประชาชนเสียหาย 15 หลัง โดย สนง.ปภ.จ. อำเภอ จนท.ตร. อปท. จิตอาสา อส. อปพร. อาสาสมัคร มูลนิธิ เข้าสำรวจความเสียหายและให้การช่วยเหลือแล้ว



3) จ.พระนครศรีอยุธยา วันที่ 23 พ.ค. 66 เวลา 16.30 น. เกิดเหตุวาตภัยในพื้นที่ ต.วังพัฒนา ต.ปลายกัณฑ์ ต.เทพมงคล อ.บางซ้าย ส่งผลให้บ้านเรือนประชาชนเสียหาย 5 หลัง โดย สนง.ปภ.จ. อำเภอกันทร.ตร. อปท. จิตอาสา อส. อปพร. อาสาสมัคร มูลนิธิ เข้าสำรวจความเสียหายและให้การช่วยเหลือแล้ว



4) จ.สระบุรี วันที่ 23 พ.ค. 66 เวลา 16.30 น. เกิดเหตุวาตภัยในพื้นที่ ต.หนองโรง อ.หนองแค ส่งผลให้บ้านเรือนประชาชนเสียหาย 12 หลัง โดย สนง.ปภ.จ. อำเภอกันทร.ตร. อปท. จิตอาสา อส. อปพร. อาสาสมัคร มูลนิธิ เข้าสำรวจความเสียหายและให้การช่วยเหลือแล้ว



5) จ.ชัยนาท วันที่ 23 พ.ค. 66 เวลา 16.00 น. เกิดเหตุวาตภัยในพื้นที่ ต.หนองขุ่น ต.มะขามแต้ว อ.วัดสิงห์ ต.สรรพยา อ.สรรพยา ต.คิ่งสำเภา อ.มโนรมย์ ต.ในเมือง อ.เมืองฯ ส่งผลให้บ้านเรือนประชาชนเสียหาย 34 หลัง โดย สนง.ปภ.จ. อำเภอกันทร.ตร. อปท. จิตอาสา อส. อปพร. อาสาสมัคร มูลนิธิ เข้าสำรวจความเสียหายและให้การช่วยเหลือแล้ว



6) จ.น่าน วันที่ 23 พ.ค. 66 เวลา 15.20 น. เกิดเหตุวาตภัยในพื้นที่ ต.ป่าเลหวาง อ.สันติสุข ต.นาซาว อ.เมืองฯ ส่งผลให้บ้านเรือนประชาชนเสียหาย 76 หลัง โดย สนง.ปภ.จ. อำเภอกันทร.ตร. อปท. จิตอาสา อส. อปพร. อาสาสมัคร มูลนิธิ เข้าสำรวจความเสียหายและให้การช่วยเหลือแล้ว



1.2 อัคคีภัย

จ.นครสวรรค์ วันที่ 23 พ.ค. 66 เวลา 16.30 น. เกิดเหตุเพลิงไหม้รถยนต์และลูกกลามเข้าบ้านเรือนประชาชน ถนนมาตุลี ต.ปากน้ำโพ อ.เมืองฯ ลักษณะเป็นอาคารพาณิชย์สองชั้น ส่งผลให้เพลิงลูกไหม้เสียหายทั้งหมด จำนวน 4 คูหา โดย สนง.ปภ.จ. อำเภอก. จนท.ตร. อปท. จิตอาสา อส. อปพร. อาสาสมัคร มูลนิธิ เข้าสำรวจความเสียหายและให้การช่วยเหลือแล้ว

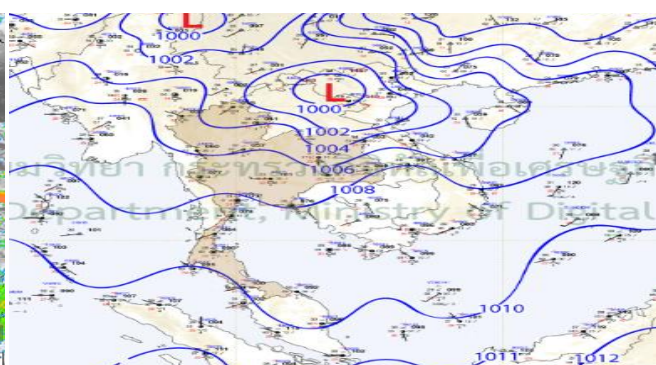
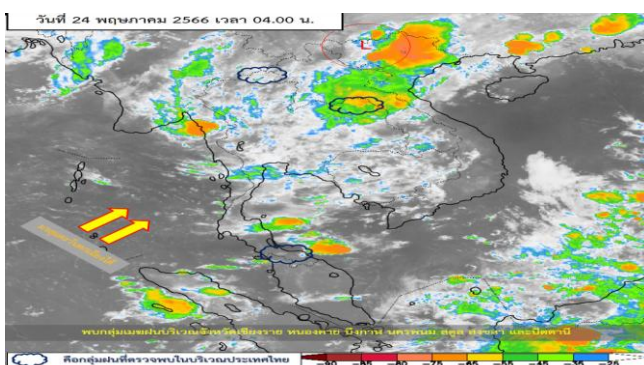


2. การคาดการณ์ลักษณะอากาศ

พยากรณ์อากาศกรมอุตุนิยมวิทยา ประจำวันที่ 24 พ.ค.66 เวลา 05.00 น.

พยากรณ์อากาศ 24 ชั่วโมงข้างหน้า มรสุมตะวันตกเฉียงใต้พัดปกคลุมทะเลอันดามัน ประเทศไทย และอ่าวไทย ประกอบกับมีหย่อมความกดอากาศต่ำปกคลุมบริเวณประเทศเวียดนามตอนบนและอ่าวตังเกี๋ย ลักษณะเช่นนี้ทำให้ประเทศไทยมีฝนฟ้าคะนอง กับมีลมกระโชกแรงเกิดขึ้นได้บางพื้นที่ โดยมีฝนตกหนักบางแห่งในภาคเหนือ ภาคตะวันออกเฉียงเหนือ และภาคตะวันออก แต่ยังคงมีอากาศร้อนในตอนกลางวัน ขอให้ประชาชนระวังอันตรายจากฝนฟ้าคะนองและลมกระโชกแรง รวมทั้งดูแลสุขภาพเนื่องจากสภาพอากาศที่เปลี่ยนแปลง

สำหรับคลื่นลมบริเวณทะเลอันดามันมีกำลังปานกลาง โดยมีคลื่นสูง 1-2 เมตร บริเวณที่มีฝนฟ้าคะนองคลื่นสูงมากกว่า 2 เมตร ขอให้ชาวเรือบริเวณทะเลอันดามันเดินเรือด้วยความระมัดระวังและหลีกเลี่ยงการเดินเรือในบริเวณที่มีฝนฟ้าคะนองในระยะนี้ไว้ด้วย



3. ข้อมูลปริมาณฝนสูงสุดรายภาค เวลา 01.00 น. วันที่ 23 พ.ค. 66 ถึง เวลา 01.00 น. วันที่ 24 พ.ค. 66 (ข้อมูลกรมอุตุนิยมวิทยา)

ภาค	จังหวัด	สถานีวัด	อำเภอ/เขต	ปริมาณฝน
เหนือ	พิจิตร	-	เมืองฯ	52.7 มม.
ตะวันออกเฉียงเหนือ	ชัยภูมิ	-	เมืองฯ	44.0 มม.
กลาง	สุพรรณบุรี	-	อู่ทอง	54.9 มม.
ตะวันออก	ปราจีนบุรี	-	กบินทร์บุรี	18.7 มม.
ใต้ฝั่งตะวันออก	นครศรีธรรมราช	-	ฉวาง	14.8 มม.
ใต้ฝั่งตะวันตก	ระนอง	-	เมืองฯ	11.2 มม.
กรุงเทพฯ และปริมณฑล	ปทุมธานี	-	คลองหลวง	3.9 มม.
เกณฑ์ปริมาณน้ำฝน	0.1-10 มม.= ฝนเล็กน้อย	10.1-35.0 มม.= ฝนปานกลาง	35.1-90.0 มม. = ฝนหนัก	มากกว่า 90.0 มม. = ฝนหนักมาก

4. ข้อมูลอุณหภูมิรายภาค (กรมอุตุนิยมวิทยา ณ วันที่ 24 พ.ค. 66)

ภาค	อุณหภูมิต่ำสุด (°C)	จังหวัด	อุณหภูมิสูงสุด (°C)	จังหวัด
เหนือ	22.6	ลำปาง	40.2	เพชรบูรณ์
ตะวันออกเฉียงเหนือ	23.0	บึงกาฬ	38.7	เลย
กลาง	24.8	ลพบุรี	38.8	นครสวรรค์
ตะวันออก	25.9	ตราด	38.1	ปราจีนบุรี
ใต้	23.0	สุราษฎร์ธานี	37.7	ประจวบคีรีขันธ์
กรุงเทพมหานคร/ปริมณฑล	29.0	สมุทรปราการ	39.0	ปทุมธานี

*** อุณหภูมิยอดดอยต่ำสุด 11.2 องศาเซลเซียส (ยอดดอยอินทนนท์ อ.จอมทอง จ.เชียงใหม่)

5. ข้อสั่งการรัฐมนตรีว่าการกระทรวงมหาดไทย/ผู้บัญชาการป้องกันและบรรเทาสาธารณภัยแห่งชาติ

5.1 รัฐมนตรีว่าการกระทรวงมหาดไทยในฐานะผู้บัญชาการป้องกันและบรรเทาสาธารณภัยแห่งชาติ ได้มีข้อสั่งการเมื่อวันที่ 18 พ.ค.66 สั่งการให้กองอำนวยการป้องกันและบรรเทาสาธารณภัยจังหวัดเตรียมพร้อมรับสถานการณ์อุทกภัยในช่วงฤดูฝน ปี 2566 ดังนี้

ด้วยกรมอุตุนิยมวิทยาได้คาดการณ์ลักษณะอากาศช่วงฤดูฝนของประเทศไทย พ.ศ. 2566 ที่จะเริ่มประมาณปลายสัปดาห์ที่ 3 ของเดือนพฤษภาคม 2566 และจะสิ้นสุดประมาณกลางเดือนตุลาคม 2566 โดยปริมาณฝนรวมของทั้งประเทศจะน้อยกว่าค่าเฉลี่ยปกติเล็กน้อย และในช่วงประมาณกลางเดือนมิถุนายน ถึงกลางเดือนกรกฎาคม จะเกิดสภาวะฝนทิ้งช่วง ส่งผลให้ปริมาณและการกระจายของฝนมีน้อย สำหรับในช่วงเดือนสิงหาคม กันยายน และตุลาคม เป็นช่วงที่มีฝนตกชุกหนาแน่นที่สุด และมีโอกาสสูงที่จะมีพายุหมุนเขตร้อนเคลื่อนผ่านบริเวณประเทศไทย ส่งผลให้มีฝนตกหนักถึงหนักมากและก่อให้เกิดสภาวะน้ำท่วมฉับพลัน น้ำป่าไหลหลาก รวมทั้งน้ำล้นตลิ่งในหลายพื้นที่

เพื่อให้การเตรียมรับสถานการณ์อุทกภัยในช่วงฤดูฝนปี 2566 เป็นไปตามพระราชบัญญัติป้องกันและบรรเทาสาธารณภัย พ.ศ.2550 แผนการป้องกันและบรรเทาสาธารณภัยแห่งชาติ พ.ศ.2564-2570 และสอดคล้องตามมติคณะรัฐมนตรี เมื่อวันที่ 9 พฤษภาคม 2566 เรื่อง มาตรการรับมือฤดูฝน ปี 2566 จึงให้กองอำนวยการป้องกันและบรรเทาสาธารณภัยจังหวัดดำเนินการ ดังนี้

1. การเตรียมความพร้อม

1.1 การเฝ้าระวังและติดตามสถานการณ์อุทกภัย ให้จัดตั้งคณะทำงานติดตามสถานการณ์ โดยมีหน่วยงานด้านพยากรณ์ หน่วยงานด้านการบริหารจัดการน้ำ ตลอดจนหน่วยงานที่เกี่ยวข้องตามแผนเผชิญเหตุอุทกภัย ทำหน้าที่ติดตาม วิเคราะห์ข้อมูลสภาพอากาศ สถานการณ์น้ำ และประเมินสถานการณ์ที่อาจส่งผลให้เกิดสาธารณภัยในช่วงฤดูฝน เพื่อใช้เสนอต่อผู้อำนวยการจังหวัด ในการเตรียมการเผชิญเหตุได้อย่างเหมาะสม กับสถานการณ์และสภาพพื้นที่

1.2 การจัดทำแผนเผชิญเหตุอุทกภัย ให้ทบทวนและปรับปรุงแผนเผชิญเหตุอุทกภัยของจังหวัด โดยให้ความสำคัญกับการจัดทำรายละเอียดในประเด็นสำคัญ อาทิ ข้อมูลพื้นที่เสี่ยงอุทกภัย ดินถล่มในระดับหมู่บ้าน/ชุมชน รายการเครื่องมือ วัสดุ อุปกรณ์ เครื่องจักรกลสาธารณภัยของหน่วยงานต่าง ๆ การกำหนดจุด/พื้นที่ปลอดภัยประจำหมู่บ้าน/ชุมชน แผนรองรับการอพยพประชาชน และสถานที่จัดตั้งศูนย์พักพิงชั่วคราว การกำหนดบทบาทภารกิจหน่วยงานให้เหมาะสมกับโครงสร้างศูนย์บัญชาการเหตุการณ์จังหวัด ตามระบบบัญชาการเหตุการณ์ ช่องทางการสื่อสาร พื้นที่รับผิดชอบ และกำหนดตัวบุคคลหรือหน่วยงานที่เหมาะสม รับผิดชอบภารกิจให้ชัดเจน พร้อมทั้งกำหนดให้มีการซักซ้อมแนวทางการปฏิบัติตามแผนเผชิญเหตุอุทกภัยร่วมกับหน่วยงานที่เกี่ยวข้อง เพื่อสร้างความเข้าใจถึงกลไกการปฏิบัติงานร่วมกัน เมื่อเกิดสถานการณ์อุทกภัย

1.3 การเพิ่มประสิทธิภาพการระบายน้ำและการเพิ่มพื้นที่รองรับน้ำ ให้มอบหมายกองอำนาจการป้องกันและบรรเทาสาธารณภัยในแต่ละระดับใช้ประโยชน์จากผังภูมิสังคมเพื่อการบริหารจัดการน้ำในหมู่บ้าน / ชุมชน แบบบูรณาการอย่างยั่งยืน (Geo-Social Map) วางแผนการติดตั้งเครื่องจักรกลสาธารณภัยในพื้นที่เสี่ยงอุทกภัยไว้เป็นการล่วงหน้าอย่างเป็นระบบเชื่อมโยงกัน โดยเฉพาะพื้นที่เสี่ยงในเขตชุมชน พื้นที่สำคัญทางเศรษฐกิจ และเส้นทางคมนาคมที่มักเกิดอุทกภัยเป็นประจำ ให้เร่งทำการขุดลอกท่อระบายน้ำ คูคลอง ทำความสะอาดร่องน้ำสำหรับคูคลอง แหล่งน้ำต่าง ๆ ให้กำจัดวัชพืช ขยะ สิ่งกีดขวางทางน้ำ เพื่อใช้รองรับน้ำฝน รวมถึงน้ำจากท่อระบายน้ำได้อย่างเต็มประสิทธิภาพ พร้อมทั้งให้วางแผนการลำเลียงน้ำที่มีการระบายในช่วงน้ำมาก ไปยังพื้นที่รองรับน้ำต่าง ๆ ที่มีน้ำน้อย อาทิ การเปิดทางน้ำ การสูบส่งน้ำไปยังแหล่งกักเก็บน้ำของหมู่บ้าน/ชุมชน เป็นต้น เพื่อกักเก็บน้ำไว้ใช้กรณีเกิดสถานการณ์ฝนทิ้งช่วง

1.4 การตรวจสอบความมั่นคงแข็งแรงสถานที่ใช้กักเก็บน้ำ/กั้นน้ำ อาทิ อ่างเก็บน้ำ พนังกั้นน้ำ ให้มอบหมายหน่วยงานรับผิดชอบทำการสำรวจ ตรวจสอบ และปรับปรุงให้เกิดความมั่นคงแข็งแรง ตามหลักวิศวกรรม โดยเฉพาะอ่างเก็บน้ำขนาดเล็กที่อยู่ในความรับผิดชอบขององค์กรปกครองส่วนท้องถิ่น เพื่อรองรับกรณีฝนตกหนักหรือน้ำไหลเข้า / ผ่านในปริมาณมาก

1.5 การตรวจสอบจุดเสี่ยงอันตรายจากกระแสไฟฟ้า ให้ประสานการปฏิบัติกับหน่วยงานของการไฟฟ้าส่วนภูมิภาค / การไฟฟ้านครหลวงในพื้นที่ บูรณาการการปฏิบัติร่วมกับองค์กรปกครองส่วนท้องถิ่น ในการเร่งตรวจสอบจุดเสี่ยงอันตรายจากกระแสไฟฟ้ารั่ว รวมทั้งเครื่องวัดหน่วยไฟฟ้าที่ติดตั้งบนเสาไฟฟ้า ป้ายโฆษณาขนาดใหญ่ และต้นไม้ใหญ่ที่อยู่ใกล้เสาไฟฟ้า หากประเมินว่าอาจเกิดอันตรายกับประชาชน ให้รีบตัดกระแสไฟฟ้าและเร่งรัดแก้ไขปัญหาโดยทันที

1.6 การแจ้งเตือนภัย เมื่อมีแนวโน้มการเกิดสถานการณ์อุทกภัย วาตภัย และดินถล่ม ให้แจ้งเตือนไปยังกองอำนาจการป้องกันและบรรเทาสาธารณภัยในแต่ละระดับ เพื่อเตรียมการให้ความช่วยเหลือตามแผนเผชิญเหตุอุทกภัย รวมทั้งแจ้งเตือนประชาชนทราบถึงสถานการณ์ในช่องทางต่าง ๆ เพื่อสร้างการรับรู้ถึงแนวทางการปฏิบัติตนให้เกิดความปลอดภัย ช่องทางการแจ้งข้อมูล และการขอรับความช่วยเหลือจากภาครัฐ

2. การเผชิญเหตุ

เมื่อเกิดหรือคาดว่าจะเกิดสถานการณ์อุทกภัย วาตภัย และดินถล่ม ให้ดำเนินการตามแนวทาง ดังนี้

2.1 จัดตั้งศูนย์บัญชาการเหตุการณ์จังหวัด อำเภอ และศูนย์ปฏิบัติการฉุกเฉินท้องถิ่น เพื่อเป็นศูนย์ควบคุม สั่งการ และอำนวยความสะดวกในการระดมสรรพกำลังตลอดจนการประสานการปฏิบัติระหว่างหน่วยงานต่าง ๆ ทั้งฝ่ายพลเรือน หน่วยทหาร องค์กรปกครองส่วนท้องถิ่น และองค์กรสาธารณกุศล

2.2 ในเขตชุมชนเมืองที่เกิดฝนตกหนักและส่งผลให้เกิดน้ำท่วมขังสร้างความเสียหายต่อทรัพย์สินของประชาชน ให้มอบหมายฝ่ายปกครอง กำนัน ผู้ใหญ่บ้าน ผู้นำชุมชน อาสาสมัครป้องกันภัยฝ่ายพลเรือน ตลอดจนเชิญชวนประชาชนจิตอาสา ร่วมเฝ้าระวัง กำจัดสิ่งกีดขวางทางน้ำ รวมทั้งจัดกำลังตรวจตราเฝ้าระวัง บริเวณเสาไฟฟ้าในเขตชุมชน สถานศึกษา เพื่อให้ความช่วยเหลือ แจ้งเตือนประชาชนที่สัญจรไปมาบริเวณดังกล่าว สำหรับพื้นที่ที่มีความจำเป็นต้องใช้เครื่องจักรกลสาธารณภัยสนับสนุนการแก้ไขปัญหาให้บูรณาการหน่วยงานฝ่ายพลเรือน หน่วยทหาร ตลอดจนภาคเอกชน ในการใช้เครื่องจักรกลสาธารณภัยทำการเปิดทางน้ำ หรือสูบน้ำระบายออกจากพื้นที่

2.3 จัดชุดปฏิบัติการให้ความช่วยเหลือประชาชน อาทิ การจัดตั้งโรงครัวพระราชทานการแจกจ่ายอาหาร สิ่งของด้านการดำรงชีพ ตามวกรอบอย่างต่อเนื่อง การบูรณาการหน่วยงานทั้งฝ่ายพลเรือน หน่วยทหาร และองค์กรปกครองส่วนท้องถิ่น เพื่อเร่งซ่อมแซมบ้านเรือนประชาชนโดยเร็ว และกรณีเส้นทางคมนาคมมีน้ำท่วมขัง หรือได้รับความเสียหายจากอุทกภัย ให้จัดทำป้าย แจ้งเตือน จัดเจ้าหน้าที่อำนวยความสะดวกแนะนำเส้นทางเลี่ยงที่ปลอดภัย และหากเกิดกรณีเส้นทางคมนาคมถูกตัดขาด หรือบ้านเรือนประชาชนถูกน้ำท่วมขังสูง ให้จัดยานพาหนะที่เหมาะสม อาทิ เรือ รถยกสูง อำนวยความสะดวกให้ประชาชน พร้อมทั้งเร่งซ่อมแซมเส้นทางที่ชำรุด / ถูกตัดขาด เพื่อให้ประชาชนสามารถกลับมาใช้ชีวิตได้ตามปกติโดยเร็ว

2.4 การรายงานสถานการณ์อุทกภัย ให้รายงานให้กระทรวงมหาดไทยทราบผ่านกองอำนาจการป้องกันและบรรเทาสาธารณภัยกลางตามช่องทางที่กำหนดอย่างต่อเนื่อง

5.2 รัฐมนตรีว่าการกระทรวงมหาดไทยในฐานะผู้บัญชาการป้องกันและบรรเทาสาธารณภัยแห่งชาติ ได้มีข้อสั่งการเมื่อวันที่ 3 ก.พ. 66 สั่งการให้กองอำนาจการป้องกันและบรรเทาสาธารณภัยจังหวัดเตรียมพร้อมการป้องกันและแก้ไขปัญหาอัคคีภัยในสถานที่กำจัดขยะมูลฝอย ดังนี้

ด้วยปัจจุบันได้เกิดอัคคีภัยในสถานที่กำจัดขยะมูลฝอย/บ่อขยะ ทั้งขององค์กรปกครองส่วนท้องถิ่น และเอกชนอยู่บ่อยครั้ง ส่งผลต่อการเกิดปัญหามลพิษกระทบต่อปัญหาสุขภาพของประชาชน รวมทั้งอาจเกิดการลุกลามไปยังที่พักอาศัย สร้างความเสียหายต่อชีวิตและทรัพย์สินของประชาชน เพื่อให้การเตรียมการป้องกันและแก้ไขปัญหาอัคคีภัยในสถานที่กำจัดขยะมูลฝอย/บ่อขยะเป็นไปอย่างมีประสิทธิภาพ จึงให้ผู้ว่าราชการจังหวัดสั่งการให้ผู้ว่าราชการอำเภอ ผู้ว่าราชการท้องถิ่น ดำเนินการ ดังนี้

1. ให้องค์กรปกครองส่วนท้องถิ่นที่มีสถานที่กำจัดขยะมูลฝอย/บ่อขยะ ในความรับผิดชอบมอบหมายเจ้าหน้าที่ดำเนินการ ตรวจสอบ เฝ้าระวัง เป็นการประจำ และป้องกันไม่ให้เกิดกรณีการเผาขยะหรือเศษวัชพืช สำหรับสถานที่กำจัดขยะมูลฝอย/บ่อขยะ ในความรับผิดชอบของเอกชน ให้ขอความร่วมมือในการกำหนดมาตรการป้องกันการเกิดอัคคีภัยในพื้นที่ดังกล่าวอย่างเคร่งครัด

2. ตรวจสอบข้อมูลสถานที่เก็บรวบรวมวัสดุที่มีความเสี่ยงต่อการเกิดอัคคีภัย อาทิ พื้นที่เก็บสารเคมี และวัตถุอันตรายที่ไม่เป็นไปตามมาตรฐาน สถานที่เก็บไม้ พลาสติก กระดาษ ยางรถยนต์เก่าซึ่งไม่ได้รับการดูแลรักษาจนอาจส่งผลต่อการติดไฟลุกลามเป็นวงกว้างได้ พร้อมทั้งกำชับให้ฝ่ายปกครอง ท้องที่และท้องถิ่น เฝ้าระวัง ตรวจตรา และขอความร่วมมือเจ้าของสถานที่ในการดูแลรักษาเพื่อป้องกันการเกิดอัคคีภัย

3. จัดทำแผนเผชิญเหตุรองรับกรณีเกิดอัคคีภัย โดยกำหนดภารกิจและหน่วยงานรับผิดชอบ ในการเฝ้าระวังและป้องกันไม่ให้เกิดกรณีการเผาขยะหรือเศษวัสดุ บริเวณพื้นที่ดังกล่าว รวมทั้งแนวทางการ แจ้งเตือน การประสานงาน การอพยพ และการให้ความช่วยเหลือประชาชนที่ได้รับผลกระทบ โดยเฉพาะกรณี มลพิษทางอากาศ ให้กำหนดแนวทางปฏิบัติในการดูแลสุขภาพของประชาชนให้ชัดเจน

4. กำกับดูแลการเตรียมความพร้อมเจ้าหน้าที่ เครื่องจักรกลสาธารณภัย วัสดุ อุปกรณ์ในการป้องกัน และระงับอัคคีภัย ขององค์กรปกครองส่วนท้องถิ่น และหน่วยงานที่เกี่ยวข้อง ให้พร้อมระงับเหตุตลอด 24 ชั่วโมง

5. ประชาสัมพันธ์ ให้ประชาชน อาสาสมัคร ร่วมแจ้งเหตุกรณีเกิดอัคคีภัย ให้จังหวัดและกรมป้องกัน และบรรเทาสาธารณภัยทราบ

6. สภาพน้ำในอ่างเก็บน้ำ (ข้อมูลกรมชลประทาน วันที่ 23 พ.ค. 66)

อ่างเก็บน้ำ	ความจุที่ รณก. (ล้าน ม ³)	ปริมาณน้ำในอ่างฯ		ปริมาณน้ำใช้การได้		ปริมาณน้ำไหลอ่างฯ		ปริมาณน้ำระบาย		ปริมาณน้ำ รับได้อีก (ล้าน ม ³)
		ปริมาตร (ล้าน ม ³)	% น้ำเก็บ กัก	ปริมาตร (ล้าน ม ³)	% น้ำ ใช้การ	วันนี้ (ล้าน ม ³)	เมื่อวาน (ล้าน ม ³)	วันนี้ (ล้าน ม ³)	เมื่อวาน (ล้าน ม ³)	
1. ภูมิพล (ตก)	13,462	7,700	57	3,900	40	0.00	1.96	28.00	28.00	5,762
2. สิริกิติ์(อต)	9,510	4,182	44	1,332	20	2.52	2.44	15.00	14.94	5,328
3. แม่จัดสมบูรณ์ชล(ขม)	265	167	63	155	61	0.11	0.13	0.19	0.13	98
4. แม่กวางอุดมธารา(ขม)	263	162	61	148	59	0.09	0.11	0.06	0.06	101
5. กิวลม(ลป)	106	61	58	58	56	0.45	0.36	0.14	0.16	45
6. กิวคองมา(ลป)	170	85	50	79	48	0.00	0.00	0.00	0.00	85
7. แควน้อยบำรุงแดน(ทล)	939	230	25	187	21	0.92	0.92	2.16	2.16	709
8. แม่มอก(ลป)	110	36	33	20	22	0.23	0.00	0.05	0.05	74
9. ห้วยหลวง(อต)	136	53	39	46	36	0.00	0.00	0.46	0.11	83
10. น้ำอูน(สน)	520	215	41	170	36	0.00	0.03	0.26	0.26	305
11. น้ำพุง(สน)	165	65	39	57	36	0.00	0.01	0.31	0.31	100
12. จุฬารักษ์(ขย)	164	59	36	22	17	0.15	0.01	0.00	0.00	105
13. อุบลรัตน์(ขก)	2,431	797	33	216	12	0.00	0.28	1.07	1.00	1,634
14. ลำปาว(กส)	1,980	773	39	673	36	0.00	1.05	0.21	0.21	1,207
15. ลำตะคอง(นม)	314	186	59	163	56	0.06	0.00	0.43	0.43	128
16. ลำพระเพลิง(นม)	155	72	46	71	46	0.00	0.00	0.82	0.68	83
17. มูลบย(นม)	141	73	51	66	49	0.13	0.14	0.65	0.66	68
18. ลำแซะ(นม)	275	138	50	131	49	0.98	1.47	0.90	0.90	137
19. ลำนางรอง(บร)	121	79	65	76	64	0.00	0.00	0.00	0.02	42
20. สิรินคร(อบ)	1,966	1,076	55	245	22	0.00	0.00	1.97	3.03	890
21. ป่าสักชลสิทธิ์(ลป)	960	169	18	166	17	0.47	0.00	1.73	1.73	791
22. ทับเสลา(อน)	160	89	56	72	50	0.00	0.00	0.14	0.14	71
23. กระเสียว(สพ)	299	137	46	97	37	0.48	0.63	1.75	1.75	162
24. ศรีนครินทร์(กจ)	17,745	13,227	75	2,962	40	0.94	0.07	19.92	19.97	4,518
25. วชิราลงกรณ(กจ)	8,860	4,135	47	1,123	19	1.04	1.47	10.04	8.03	4,725
26. ชุนด่านปราการชล(นย)	224	44	20	39	18	0.04	0.04	0.37	0.40	180
27. คลองสิียด(ฉช)	420	99	24	69	18	0.00	0.00	0.14	0.14	321
28. บางพระ(ชบ)	117	60	51	48	46	0.07	0.03	0.45	0.41	57
29. หนองปลาไหล(รย)	164	87	53	74	49	0.47	0.13	0.63	0.62	77

อ่างเก็บน้ำ	ความจุที่ รณก. (ล้าน ม ³)	ปริมาณน้ำในอ่างฯ		ปริมาณน้ำใช้การได้		ปริมาณน้ำไหลลงอ่างฯ		ปริมาณน้ำระบาย		ปริมาณน้ำ รับได้อีก (ล้าน ม ³)
		ปริมาตร (ล้าน ม ³)	%น้ำเก็บ กัก	ปริมาตร (ล้าน ม ³)	% น้ำ ใช้การ	วันนี้ (ล้าน ม ³)	เมื่อวาน (ล้าน ม ³)	วันนี้ (ล้าน ม ³)	เมื่อวาน (ล้าน ม ³)	
30. ประแสร์(รย)	295	196	66	176	64	0.00	0.00	0.19	0.19	99
31. นฤบดีนทรจินดา(ปจ)	295	71	24	57	20	0.00	0.00	0.05	0.05	224
32. แก่งกระจาน(พบ)	710	270	38	205	32	0.94	0.93	3.11	3.11	440
33. ปราณบุรี(ปข)	391	78	20	61	16	0.00	0.50	0.29	1.75	313
34. รัชชประภา(สฎ)	5,639	3,161	56	1,810	42	2.06	2.63	8.07	6.08	2,478
35. บางยาง(ยล)	1,454	1,119	77	843	72	2.01	1.39	6.62	6.49	335
รวมทั้งประเทศ	70,926	39,151	55	15,614	33	14.14	16.72	106.16	103.95	31,775
หมายเหตุ	ปริมาณน้ำที่มากกว่า ร้อยละ 80	ปริมาณน้ำที่น้อยกว่าหรือเท่ากับ ร้อยละ 30		ปริมาณน้ำที่ใช้การได้ น้อยกว่าร้อยละ 30		% น้ำเก็บกัก / ปริมาณน้ำไหลเข้าอ่างฯ / ปริมาณ น้ำระบาย สูงสุด				

*** รณก. ระดับน้ำกักเก็บ

อ่างเก็บน้ำขนาดใหญ่ที่ปริมาณน้ำน้อยกว่าหรือเท่ากับ ร้อยละ 30 ของความจุอ่างฯ จำนวน 6 อ่าง
(แควน้อยบำรุงแดน ป่าสักชลสิทธิ์ ขุนด่านปราการชล คลองสีียด นฤบดีนทรจินดา และปราณบุรี)

อ่างเก็บน้ำขนาดใหญ่ที่ปริมาณน้ำเก็บกักอยู่ในเกณฑ์มากกว่าร้อยละ 80 ขึ้นไป ไม่มี

อ่างเก็บน้ำขนาดใหญ่ที่ปริมาณน้ำที่ใช้การได้อยู่ในเกณฑ์น้อยกว่าร้อยละ 30 ของความจุอ่างฯ จำนวน 12 อ่าง
(สิริกิติ์ แควน้อยบำรุงแดน แม่มอก จุฬารามณ์ อุบลรัตน์ สิรินคร ป่าสักชลสิทธิ์ วชิราลงกรณ ขุนด่านปราการชล
คลองสีียด นฤบดีนทรจินดา และปราณบุรี)

7. สถิติอุบัติเหตุทางถนน วันที่ 24 พ.ค. 66 (ข้อมูลจากบริษัทกลางคุ้มครองผู้ประสบภัยจากรถจำกัด ยังไม่รวมข้อมูล สตช. และ สธ.)

ช่วงเวลา	ผู้เสียชีวิต	ผู้บาดเจ็บ	รวม
23 พ.ค. 66	25	2,136	2,161
1-23 พ.ค. 66	858	46,976	47,834
1 ม.ค. - 23 พ.ค. 66	6,086	317,368	323,454

จึงเรียนมาเพื่อโปรดทราบ

นายบุญธรรม เลิศสุขีเกษม
อธิบดีกรมป้องกันและบรรเทาสาธารณภัย
ผู้อำนวยการกลาง