



รายงานสถานการณ์สาธารณภัย

กรมป้องกันและบรรเทาสาธารณภัย กระทรวงมหาดไทย

ศูนย์อำนวยการบรรเทาสาธารณภัย (ส่วนปฏิบัติการ) www.nirapai.com

โทรสาร 0-2241-7450-6 สายด่วนนิรภัย 1784 Line @1784DDPM



ที่ของข่าว 297/2566

วันที่ 29 พฤษภาคม 2566

(เวลา 18.00 น.)

กรมป้องกันและบรรเทาสาธารณภัยขอรายงานสถานการณ์สาธารณภัยประจำวัน ดังนี้

1. สถานการณ์สาธารณภัย

1.1 อุทกภัย

จ.พังงา วันที่ 29 พ.ค. 66 เวลา 10.00 น. เกิดฝนตกหนักทำให้น้ำท่วมฉิวจากรจร บริเวณหน้าหนองมูลตะกั่ว ต.คึกคัก อ.ตะกั่วป่า ส่งผลให้น้ำท่วมถนนรถไม่สามารถสัญจรผ่านได้ โดย สนง.ปภ.จ. กฟภ. อำเภอบ. อปท. จิตอาสา อส. อปพร. อาสาสมัคร มูลนิธิ เข้าสำรวจความเสียหาย ปัจจุบันสถานการณ์คลี่คลายแล้ว



1.2 วาตภัย

จ.ตาก วันที่ 28 พ.ค. 66 เวลา 17.30 น. เกิดเหตุวาตภัยในพื้นที่ ต.บ้านตาก ต.ตากออก ต.ทุ่งกระเชาะ ต.เกาะตะเภา อ.บ้านตาก ความเสียหายอยู่ระหว่างการสำรวจ โดย สนง.ปภ.จ. กฟภ. อำเภอบ. อปท. จิตอาสา อส. อปพร. อาสาสมัคร มูลนิธิ เข้าสำรวจความเสียหายและให้การช่วยเหลือแล้ว



1.3 อุบัติเหตุ

จ.พระนครศรีอยุธยา วันที่ 29 พ.ค. 66 เวลา 05.20 น. เกิดอุบัติเหตุรถยนต์ชนกับรถบรรทุกพ่วง บริเวณ ถนน 340 ต.ลิงชัน-สุพรรณบุรี กม.26 ต.หลักชัย อ.ลาดบัวหลวง ส่งผลให้มีผู้เสียชีวิต 2 ราย (ชาย) และมีผู้ได้รับบาดเจ็บ 1 ราย (ชาย) โดย สนง.ปภ.จ. หน่วยบริการการแพทย์ฉุกเฉิน จนท.ตร. อำเภอบ.อ.พท. จิตอาสา อ.พท. อาสาสมัคร มูลนิธิเข้าให้การช่วยเหลือส่ง รพ.ลาดบัวหลวง สาเหตุอยู่ระหว่างการสอบสวนของเจ้าหน้าที่



2. การคาดการณ์ลักษณะอากาศ

2.1 ประกาศกรมอุตุนิยมวิทยา เรื่อง ฝนตกหนักถึงหนักมากบริเวณประเทศไทยและคลื่นลมแรงบริเวณ ทะเลอันดามัน ฉบับที่ 9 (158/2566) (มีผลกระทบถึงวันที่ 30 พฤษภาคม 2566) วันที่ 29 พ.ค. 66 เวลา 17.00 น.

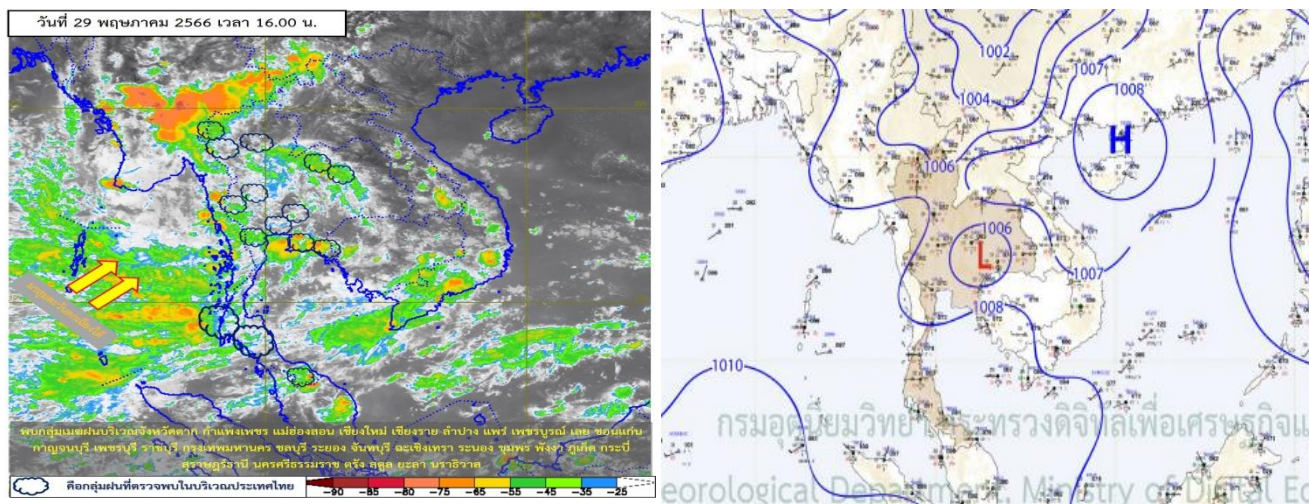
ในช่วงวันที่ 29-30 พฤษภาคม 2566 มรสุมตะวันตกเฉียงใต้กำลังค่อนข้างแรงพัดปกคลุมทะเลอันดามัน ประเทศไทยและอ่าวไทย ประกอบกับมีหย่อมความกดอากาศต่ำปกคลุมบริเวณภาคกลางตอนล่างและภาคตะวันออก โดยมีแนวโน้มจะเคลื่อนลงสู่อ่าวมะตะบัน ประเทศเมียนมา ลักษณะเช่นนี้ทำให้ประเทศไทยมีฝนฟ้าคะนองกับมีลมกระโชกแรงบางแห่ง โดยมีฝนตกหนักถึงหนักมากบางพื้นที่ในภาคเหนือตอนล่าง ภาคกลาง รวมทั้ง กรุงเทพมหานครและปริมณฑล ภาคตะวันออก และภาคใต้ ขอให้ประชาชนในบริเวณดังกล่าวระวังอันตรายจากฝนตกหนักถึงหนักมาก และฝนที่ตกสะสมซึ่งอาจทำให้เกิดน้ำท่วมฉับพลันและน้ำป่าไหลหลาก โดยเฉพาะพื้นที่ลาดเชิงเขาใกล้ทางน้ำไหลผ่านและพื้นที่ลุ่ม

สำหรับคลื่นลมบริเวณทะเลอันดามันและอ่าวไทยมีกำลังค่อนข้างแรง โดยทะเลอันดามันมีคลื่นสูง 2-3 เมตร บริเวณที่มีฝนฟ้าคะนองคลื่นสูงมากกว่า 3 เมตร ส่วนบริเวณอ่าวไทยมีคลื่นสูง 1-2 เมตร บริเวณที่มีฝนฟ้าคะนองคลื่นสูงมากกว่า 2 เมตร ขอให้ชาวเรือในบริเวณดังกล่าวเดินเรือด้วยความระมัดระวัง และหลีกเลี่ยงการเดินเรือบริเวณที่มีฝนฟ้าคะนอง สำหรับเรือเล็กบริเวณทะเลอันดามันควรงดออกจากฝั่งจนถึงวันที่ 4 มิถุนายน 2566

2.2 พยากรณ์อากาศกรมอุตุนิยมวิทยา ประจำวันที่ 29 พ.ค.66 เวลา 17.00 น.

พยากรณ์อากาศ 24 ชั่วโมงข้างหน้า ประเทศไทยมีฝนฟ้าคะนองกับมีลมกระโชกแรงบางแห่ง โดยมีฝนตกหนักถึงหนักมากบางพื้นที่ ขอให้ประชาชนในบริเวณดังกล่าวระวังอันตรายจากฝนตกหนักถึงหนักมาก และฝนที่ตกสะสม ซึ่งอาจทำให้เกิดน้ำท่วมฉับพลันและน้ำป่าไหลหลาก โดยเฉพาะพื้นที่ลาดเชิงเขาใกล้ทางน้ำไหลผ่าน และพื้นที่ลุ่ม ทั้งนี้เนื่องจากมรสุมตะวันตกเฉียงใต้กำลังค่อนข้างแรงพัดปกคลุมทะเลอันดามัน ประเทศไทย และอ่าวไทย ประกอบกับมีหย่อมความกดอากาศต่ำปกคลุมภาคกลางตอนล่างและภาคตะวันออก

สำหรับคลื่นลมบริเวณทะเลอันดามันมีกำลังค่อนข้างแรง โดยมีคลื่นสูง 2-3 เมตร บริเวณที่มีฝนฟ้าคะนองคลื่นสูงมากกว่า 3 เมตร ส่วนอ่าวไทยทะเลมีคลื่นสูง 1-2 เมตร บริเวณที่มีฝนฟ้าคะนองคลื่นสูงมากกว่า 2 เมตร ขอให้ชาวเรือบริเวณทะเลอันดามันและอ่าวไทยเดินเรือด้วยความระมัดระวังและหลีกเลี่ยงการเดินเรือในบริเวณที่มีฝนฟ้าคะนอง สำหรับเรือเล็กบริเวณทะเลอันดามันควรงดออกจากฝั่งจนถึงวันที่ 4 มิ.ย. 66 นี้ไว้ด้วย



3. ข้อมูลปริมาณฝนสูงสุดรายภาค เวลา 13.00 น. วันที่ 28 พ.ค. 66 ถึง เวลา 13.00 น. วันที่ 29 พ.ค. 66 (ข้อมูลกรมอุตุนิยมวิทยา)

ภาค	จังหวัด	สถานีวัด	อำเภอ/เขต	ปริมาณฝน
เหนือ	ตาก	ดอยมูเซอ	แม่สอด	45.1 มม.
ตะวันออกเฉียงเหนือ	อุบลราชธานี	-	เมืองฯ	77.0 มม.
กลาง	สุพรรณบุรี	-	อู่ทอง	63.6 มม.
ตะวันออก	จันทบุรี	-	เมืองฯ	50.4 มม.
ใต้ฝั่งตะวันออก	นครศรีธรรมราช	-	เมืองฯ	21.1 มม.
ใต้ฝั่งตะวันตก	พังงา	-	ตะกั่วป่า	123.6 มม.
กรุงเทพฯ และปริมณฑล	สมุทรปราการ	สถานีน้ำร่อง	เมืองฯ	34.8 มม.
เกณฑ์ปริมาณน้ำฝน	0.1-10 มม. = ฝนเล็กน้อย	10.1-35.0 มม. = ฝนปานกลาง	35.1-90.0 มม. = ฝนหนัก	มากกว่า 90.0 มม. = ฝนหนักมาก

4. ข้อมูลอุณหภูมิรายภาค (กรมอุตุนิยมวิทยา ณ วันที่ 29 พ.ค. 66)

ภาค	อุณหภูมิ ต่ำสุด (°C)	จังหวัด	อุณหภูมิ สูงสุด (°C)	จังหวัด
เหนือ	22.0	ตาก	40.6	แม่ฮ่องสอน
ตะวันออกเฉียงเหนือ	22.3	บุรีรัมย์	37.0	นครพนม
กลาง	22.0	พระนครศรีอยุธยา	37.2	กาญจนบุรี
ตะวันออก	24.6	ตราด	35.8	ชลบุรี
ใต้	24.0	สุราษฎร์ธานี พังงา	35.5	ประจวบคีรีขันธ์
กรุงเทพมหานคร/ปริมณฑล	25.9	สมุทรปราการ	38.0	กรุงเทพมหานคร

*** อุณหภูมียอดดอยต่ำสุด 12.0 องศาเซลเซียส (ยอดดอยอินทนนท์ อ.จอมทอง จ.เชียงใหม่)

5. พื้นที่เฝ้าระวังและเตรียมพร้อมรับสถานการณ์

หนังสือในราชการกองอำนาจการป้องกันและบรรเทาสาธารณภัยกลาง (กอปภ.ก.) ด่วนที่สุด ที่ มท (กปภก) 0610/ว 95 ลงวันที่ 25 พฤษภาคม 2566 แจ้งให้จังหวัดเตรียมความพร้อมเฝ้าระวังและติดตามสถานการณ์ น้ำท่วมฉับพลัน น้ำป่าไหลหลาก น้ำท่วมขัง และคลื่นลมแรง ระหว่างวันที่ 27-30 พฤษภาคม 2566

กองอำนาจการป้องกันและบรรเทาสาธารณภัยกลาง (กอปภ.ก.) ได้ติดตามสภาวะอากาศและพิจารณาปัจจัยเสี่ยง กอปรกับกรมอุตุนิยมวิทยาได้มีประกาศฉบับที่ 2 (151/2566) ลงวันที่ 26 พฤษภาคม 2566 เวลา 05.00 น. แจ้งว่า มรสุมตะวันตกเฉียงใต้กำลังปานกลางที่พัดปกคลุมประเทศไทยมีกำลังแรงขึ้น ประกอบกับหย่อมความกดอากาศต่ำบริเวณสาธารณรัฐสังคมนิยมเวียดนาม จะเคลื่อนผ่านประเทศไทยและลงสู่อ่าวมะตะบัน สาธารณรัฐแห่งสหภาพเมียนมา ทำให้ประเทศไทยมีฝนเพิ่มขึ้นกับมีลมกระโชกแรง และมีฝนตกหนักถึงหนักมากบางพื้นที่ บริเวณภาคเหนือตอนล่าง ภาคตะวันออกเฉียงเหนือ ภาคกลาง และภาคใต้ รวมทั้งกรุงเทพมหานครและปริมณฑล สำหรับคลื่นลมบริเวณทะเลอันดามันและอ่าวไทย จะมีกำลังแรงขึ้น โดยทะเลอันดามันมีคลื่นสูง 2-3 เมตร บริเวณที่มีฝนฟ้าคะนองคลื่นสูงมากกว่า 3 เมตร ส่วนบริเวณอ่าวไทยมีคลื่นสูง 1-2 เมตร บริเวณที่มีฝนฟ้าคะนองคลื่นสูงมากกว่า 2 เมตร โดยมีพื้นที่เฝ้าระวังสถานการณ์ ระหว่างวันที่ 27-30 พฤษภาคม 2566 ดังนี้

น้ำท่วมฉับพลัน น้ำป่าไหลหลาก และน้ำท่วมขัง ภาคกลาง จังหวัดนนทบุรี (อ.เมืองฯ ปากเกร็ด) ปทุมธานี (อ.คลองหลวง ธัญบุรี) สมุทรปราการ (อ.เมืองฯ บางพลี บางเสาธง) ชลบุรี (อ.บ้านบึง ศรีราชา บางละมุง) ระยอง (อ.เมืองฯ แกลง ปลวกแดง) จันทบุรี (อ.เมืองฯ ชลุม มะขาม ท่าใหม่ นายายอาม เขาคิชฌกูฏ โป่งน้ำร้อน สอยดาว) ตราด (ทุกอำเภอ) เพชรบุรี (อ.เมืองฯ ชะอำ แก่งกระจาน ท่า양 บ้านลาด) ประจวบคีรีขันธ์ (อ.ทับสะแก บางสะพาน บางสะพานน้อย) และ กรุงเทพมหานคร ภาคใต้ จังหวัดชุมพร (ทุกอำเภอ) สุราษฎร์ธานี (อ.ท่าชนะ ไชยา บ้านตาขุน พนมคีรีรัฐนิคม เกาะสมุย เกาะพงัน) ระนอง (ทุกอำเภอ) พังงา (อ.เมืองฯ คุระบุรี ตะกั่วป่า กะปง ท้ายเหมือง ตะกั่วทุ่ง ทับปุด) ภูเก็ต (ทุกอำเภอ) กระบี่ (อ.เมืองฯ เกาะลันตา คลองท่อม ปลายพระยา อ่าวลึก) ตรัง (อ.เมืองฯ รัชฎา ห้วยยอด นาโยง) และ สตูล (อ.เมืองฯ ละงู)

คลื่นลมแรง พื้นที่จังหวัดระนอง (อ.เมืองฯ สุขสำราญ กะเปอร์) พังงา (อ.เมืองฯ เกาะยาว ทับปุด ตะกั่วทุ่ง ท้ายเหมือง ตะกั่วป่า คุระบุรี) ภูเก็ต (ทุกอำเภอ) กระบี่ (อ.เมืองฯ คลองท่อม เกาะลันตา เหนือคลอง อ่าวลึก) ตรัง (อ.กันตัง สิเกา ปะเหลียน หาดสำราญ) และ สตูล (อ.เมืองฯ ละงู มะนัง ทุ่งหว้า)

เพื่อเป็นการเตรียมความพร้อมเฝ้าระวังและติดตามสถานการณ์น้ำท่วมฉับพลัน น้ำป่าไหลหลาก น้ำท่วมขัง และคลื่นลมแรง จึงให้จังหวัดติดตามสถานการณ์และแจ้งเตือนประชาชนที่อยู่ในพื้นที่เสี่ยงภัยทราบล่วงหน้า และดำเนินการตามหนังสือในราชการกองอำนาจการป้องกันและบรรเทาสาธารณภัยกลาง (กอปภ.ก.) ด่วนที่สุด ที่ มท (กปภก) 0610/ว 95 ลงวันที่ 25 พฤษภาคม 2566

และให้กรุงเทพมหานคร เตรียมความพร้อมเฝ้าระวังและติดตามสถานการณ์ รวมถึงรับมือสถานการณ์ฝนตกหนักถึงหนักมาก โดยประชาสัมพันธ์ให้ประชาชนติดตามข้อมูลสภาวะอากาศ และข่าวสารจากทางราชการ พร้อมระวังอันตรายจากการสัญจรบริเวณที่มีฝนตกหนัก รวมถึงบริเวณที่มีน้ำท่วมขังเป็นประจำ และให้ถือปฏิบัติ ตามหนังสือกองบัญชาการป้องกันและบรรเทาสาธารณภัยแห่งชาติ ด่วนที่สุด ที่ มท (บกปภ) 0624/31 ลงวันที่ 18 พฤษภาคม 2566

เพื่อเป็นการเน้นย้ำการเตรียมความพร้อมเฝ้าระวังและติดตามสถานการณ์ รวมถึงลดผลกระทบจากสถานการณ์ดังกล่าวอย่างมีประสิทธิภาพ จึงให้ศูนย์ป้องกันและบรรเทาสาธารณภัยเขต 1 ปทุมธานี เขต 4 ประจวบคีรีขันธ์ เขต 11 สุราษฎร์ธานี เขต 12 สงขลา เขต 17 จันทบุรี และ เขต 18 ภูเก็ต ดำเนินการตามหนังสือในราชการกองอำนวยการป้องกันและบรรเทาสาธารณภัยกลาง (กอปภ.ก.) ส่วนที่ ๓๓๓ ที่ มท (กปภก) 0610/ว 96 ลงวันที่ 25 พฤษภาคม 2566

6. ข้อสั่งการรัฐมนตรีว่าการกระทรวงมหาดไทย/ผู้บัญชาการป้องกันและบรรเทาสาธารณภัยแห่งชาติ

6.1 รัฐมนตรีว่าการกระทรวงมหาดไทยในฐานะผู้บัญชาการป้องกันและบรรเทาสาธารณภัยแห่งชาติ ได้มีข้อสั่งการเมื่อวันที่ 18 พ.ค.66 สั่งการให้กองอำนวยการป้องกันและบรรเทาสาธารณภัยจังหวัดเตรียมพร้อมรับสถานการณ์อุทกภัยในช่วงฤดูฝน ปี 2566 ดังนี้

ด้วยกรมอุตุนิยมวิทยาได้คาดการณ์ลักษณะอากาศช่วงฤดูฝนของประเทศไทย พ.ศ. 2566 ที่จะเริ่มประมาณปลายสัปดาห์ที่ 3 ของเดือนพฤษภาคม 2566 และจะสิ้นสุดประมาณกลางเดือนตุลาคม 2566 โดยปริมาณฝนรวมของทั้งประเทศจะน้อยกว่าค่าเฉลี่ยปกติเล็กน้อย และในช่วงประมาณกลางเดือนมิถุนายน ถึงกลางเดือนกรกฎาคม จะเกิดสภาวะฝนทิ้งช่วง ส่งผลให้ปริมาณและการกระจายของฝนมีน้อย สำหรับในช่วงเดือนสิงหาคม กันยายน และตุลาคม เป็นช่วงที่มีฝนตกชุกหนาแน่นที่สุด และมีโอกาสสูงที่จะมีพายุหมุนเขตร้อนเคลื่อนผ่านบริเวณประเทศไทย ส่งผลให้มีฝนตกหนักถึงหนักมากและก่อให้เกิดสภาวะน้ำท่วมฉับพลัน น้ำป่าไหลหลาก รวมทั้งน้ำล้นตลิ่งในหลายพื้นที่

เพื่อให้การเตรียมรับสถานการณ์อุทกภัยในช่วงฤดูฝนปี 2566 เป็นไปตามพระราชบัญญัติป้องกันและบรรเทาสาธารณภัย พ.ศ.2550 แผนการป้องกันและบรรเทาสาธารณภัยแห่งชาติ พ.ศ.2564-2570 และสอดคล้องตามมติคณะรัฐมนตรี เมื่อวันที่ 9 พฤษภาคม 2566 เรื่อง มาตรการรับมือฤดูฝน ปี 2566 จึงให้กองอำนวยการป้องกันและบรรเทาสาธารณภัยจังหวัดดำเนินการ ดังนี้

1. การเตรียมความพร้อม

1.1 การเฝ้าระวังและติดตามสถานการณ์อุทกภัย ให้จัดตั้งคณะทำงานติดตามสถานการณ์ โดยมีหน่วยงานด้านพยากรณ์ หน่วยงานด้านการบริหารจัดการน้ำ ตลอดจนหน่วยงานที่เกี่ยวข้องตามแผนเผชิญเหตุอุทกภัย ทำหน้าที่ติดตาม วิเคราะห์ข้อมูลสภาพอากาศ สถานการณ์น้ำ และประเมินสถานการณ์ที่อาจส่งผลให้เกิดสาธารณภัยในช่วงฤดูฝน เพื่อใช้เสนอต่อผู้อำนวยการจังหวัด ในการเตรียมการเผชิญเหตุได้อย่างเหมาะสมกับสถานการณ์และสภาพพื้นที่

1.2 การจัดทำแผนเผชิญเหตุอุทกภัย ให้ทบทวนและปรับปรุงแผนเผชิญเหตุอุทกภัยของจังหวัด โดยให้ความสำคัญกับการจัดทำรายละเอียดในประเด็นสำคัญ อาทิ ข้อมูลพื้นที่เสี่ยงอุทกภัย ดินถล่มในระดับหมู่บ้าน/ชุมชน รายการเครื่องมือ วัสดุ อุปกรณ์ เครื่องจักรกลสาธารณภัยของหน่วยงานต่าง ๆ การกำหนดจุด/พื้นที่ปลอดภัยประจำหมู่บ้าน/ชุมชน แผนรองรับการอพยพประชาชน และสถานที่จัดตั้งศูนย์พักพิงชั่วคราว การกำหนดบทบาทภารกิจหน่วยงานให้เหมาะสมกับโครงสร้างศูนย์บัญชาการเหตุการณ์จังหวัด ตามระบบบัญชาการเหตุการณ์ ช่องทางการสื่อสาร พื้นที่รับผิดชอบ และกำหนดตัวบุคคลหรือหน่วยงานที่เหมาะสมรับผิดชอบภารกิจให้ชัดเจน พร้อมทั้งกำหนดให้มีการซักซ้อมแนวทางการปฏิบัติตามแผนเผชิญเหตุอุทกภัยร่วมกับหน่วยงานที่เกี่ยวข้อง เพื่อสร้างความเข้าใจถึงกลไกการปฏิบัติงานร่วมกัน เมื่อเกิดสถานการณ์อุทกภัย

1.3 การเพิ่มประสิทธิภาพการระบายน้ำและการเพิ่มพื้นที่รองรับน้ำ ให้มอบหมายกองอำนาจการป้องกันและบรรเทาสาธารณภัยในแต่ละระดับใช้ประโยชน์จากผังภูมิสังคมเพื่อการบริหารจัดการน้ำในหมู่บ้าน / ชุมชนแบบบูรณาการอย่างยั่งยืน (Geo-Social Map) วางแผนการติดตั้งเครื่องจักรกลสาธารณภัยในพื้นที่เสี่ยงอุทกภัยไว้เป็นการล่วงหน้าอย่างเป็นระบบเชื่อมโยงกัน โดยเฉพาะพื้นที่เสี่ยงในเขตชุมชน พื้นที่สำคัญทางเศรษฐกิจ และเส้นทางคมนาคมที่มักเกิดอุทกภัยเป็นประจำ ให้เร่งทำการขุดลอกท่อระบายน้ำ คูคลอง ทำความสะอาดร่องน้ำสำหรับคูคลอง แหล่งน้ำต่าง ๆ ให้กำจัดวัชพืช ขยะ สิ่งกีดขวางทางน้ำ เพื่อใช้รองรับน้ำฝน รวมถึงน้ำจากท่อระบายน้ำได้อย่างเต็มประสิทธิภาพ พร้อมทั้งให้วางแผนการลำเลียงน้ำที่มีการระบายในช่วงน้ำมาก ไปยังพื้นที่รองรับน้ำต่าง ๆ ที่มีน้ำน้อย อาทิ การเปิดทางน้ำ การสูบส่งน้ำไปยังแหล่งกักเก็บน้ำของหมู่บ้าน/ชุมชน เป็นต้น เพื่อกักเก็บน้ำไว้ใช้กรณีเกิดสถานการณ์ฝนทิ้งช่วง

1.4 การตรวจสอบความมั่นคงแข็งแรงสถานที่ใช้กักเก็บน้ำ/กั้นน้ำ อาทิ อ่างเก็บน้ำ พังกั้นน้ำ ให้มอบหมายหน่วยงานรับผิดชอบทำการสำรวจ ตรวจสอบ และปรับปรุงให้เกิดความมั่นคงแข็งแรง ตามหลักวิศวกรรม โดยเฉพาะอ่างเก็บน้ำขนาดเล็กที่อยู่ในความรับผิดชอบขององค์กรปกครองส่วนท้องถิ่น เพื่อรองรับกรณีฝนตกหนักหรือน้ำไหลเข้า / ผ่านในปริมาณมาก

1.5 การตรวจสอบจุดเสี่ยงอันตรายจากกระแสไฟฟ้า ให้ประสานการปฏิบัติกับหน่วยงานของการไฟฟ้าส่วนภูมิภาค / การไฟฟ้านครหลวงในพื้นที่ บูรณาการการปฏิบัติร่วมกับองค์กรปกครองส่วนท้องถิ่นในการเร่งตรวจสอบจุดเสี่ยงอันตรายจากกระแสไฟฟ้ารั่ว รวมทั้งเครื่องวัดหน่วยไฟฟ้าที่ติดตั้งบนเสาไฟฟ้าป้ายโฆษณาขนาดใหญ่ และต้นไม้ใหญ่ที่อยู่ใกล้เสาไฟฟ้า หากประเมินว่าอาจเกิดอันตรายกับประชาชน ให้รีบตัดกระแสไฟฟ้าและเร่งรัดแก้ไขปัญหาโดยทันที

1.6 การแจ้งเตือนภัย เมื่อมีแนวโน้มการเกิดสถานการณ์อุทกภัย วาตภัย และดินถล่ม ให้แจ้งเตือนไปยังกองอำนาจการป้องกันและบรรเทาสาธารณภัยในแต่ละระดับ เพื่อเตรียมการให้ความช่วยเหลือตามแผนเผชิญเหตุอุทกภัย รวมทั้งแจ้งเตือนประชาชนทราบถึงสถานการณ์ในช่องทางต่าง ๆ เพื่อสร้างการรับรู้ถึงแนวทางการปฏิบัติตนให้เกิดความปลอดภัย ช่องทางการแจ้งข้อมูล และการขอรับความช่วยเหลือจากภาครัฐ

2. การเผชิญเหตุ

เมื่อเกิดหรือคาดว่าจะเกิดสถานการณ์อุทกภัย วาตภัย และดินถล่ม ให้ดำเนินการตามแนวทาง ดังนี้

2.1 จัดตั้งศูนย์บัญชาการเหตุการณ์จังหวัด อำเภอ และศูนย์ปฏิบัติการฉุกเฉินท้องถิ่น เพื่อเป็นศูนย์ควบคุม สั่งการ และอำนาจหลักในการระดมสรรพกำลังตลอดจนการประสานการปฏิบัติระหว่างหน่วยงานต่าง ๆ ทั้งฝ่ายพลเรือน หน่วยทหาร องค์กรปกครองส่วนท้องถิ่น และองค์กรสาธารณกุศล

2.2 ในเขตชุมชนเมืองที่เกิดฝนตกหนักและส่งผลให้เกิดน้ำท่วมขังสร้างความเสียหายต่อทรัพย์สินของประชาชน ให้มอบหมายฝ่ายปกครอง กำนัน ผู้ใหญ่บ้าน ผู้นำชุมชน อาสาสมัครป้องกันภัยฝ่ายพลเรือนตลอดจนเชิญชวนประชาชนจิตอาสา ร่วมเฝ้าระวัง กำจัดสิ่งกีดขวางทางน้ำ รวมทั้งจัดกำลังตรวจตราเฝ้าระวังบริเวณเสาไฟฟ้าในเขตชุมชน สถานศึกษา เพื่อให้ความช่วยเหลือ แจ้งเตือนประชาชนที่สัญจรไปมาบริเวณดังกล่าว สำหรับพื้นที่ที่มีความจำเป็นต้องใช้เครื่องจักรกลสาธารณภัยสนับสนุนการแก้ไขปัญหาให้บูรณาการหน่วยงานฝ่ายพลเรือน หน่วยทหาร ตลอดจนภาคเอกชน ในการใช้เครื่องจักรกลสาธารณภัยทำการเปิดทางน้ำ หรือสูบน้ำระบายออกจากพื้นที่

2.3 จัดชุดปฏิบัติการให้ความช่วยเหลือประชาชน อาทิ การจัดตั้งโรงครัวพระราชทานการแจกจ่ายอาหาร สิ่งของด้านการดำรงชีพ ตามวงรอบอย่างต่อเนื่อง การบูรณาการหน่วยงานทั้งฝ่ายพลเรือน หน่วยทหาร และองค์กรปกครองส่วนท้องถิ่น เพื่อเร่งซ่อมแซมบ้านเรือนประชาชนโดยเร็ว และกรณีเส้นทางคมนาคมมีน้ำท่วมขังหรือได้รับความเสียหายจากอุทกภัย ให้จัดทำป้าย แจ้งเตือน จัดเจ้าหน้าที่อำนวยความสะดวกแนะนำเส้นทางเสี่ยงที่ปลอดภัย และหากเกิดกรณีเส้นทางคมนาคมถูกตัดขาด หรือบ้านเรือนประชาชนถูกน้ำท่วมขังสูง ให้จัดยานพาหนะที่เหมาะสม อาทิ เรือ รถยกสูง อำนวยความสะดวกให้ประชาชน พร้อมทั้งเร่งซ่อมแซมเส้นทางที่ชำรุด / ถูกตัดขาด เพื่อให้ประชาชนสามารถกลับมาใช้ชีวิตได้ตามปกติโดยเร็ว

2.4 การรายงานสถานการณ์อุทกภัย ให้รายงานให้กระทรวงมหาดไทยทราบผ่านกองอำนวยการป้องกันและบรรเทาสาธารณภัยกลางตามช่องทางที่กำหนดอย่างต่อเนื่อง

6.2 รัฐมนตรีว่าการกระทรวงมหาดไทยในฐานะผู้บัญชาการป้องกันและบรรเทาสาธารณภัยแห่งชาติ ได้มีข้อสั่งการเมื่อวันที่ 3 ก.พ. 66 สั่งการให้กองอำนวยการป้องกันและบรรเทาสาธารณภัยจังหวัดเตรียมพร้อมการป้องกันและแก้ไขปัญหาอัคคีภัยในสถานที่กักขังขยะมูลฝอย ดังนี้

ด้วยปัจจุบันได้เกิดอัคคีภัยในสถานที่กักขังขยะมูลฝอย/บ่อขยะ ทั้งขององค์กรปกครองส่วนท้องถิ่น และเอกชนอยู่บ่อยครั้ง ส่งผลต่อการเกิดปัญหามลพิษกระทบต่อปัญหาสุขภาพของประชาชน รวมทั้งอาจเกิดการลุกลามไปยังที่พักอาศัย สร้างความเสียหายต่อชีวิตและทรัพย์สินของประชาชนเพื่อให้การเตรียมการป้องกันและแก้ไขปัญหาอัคคีภัยในสถานที่กักขังขยะมูลฝอย/บ่อขยะเป็นไปอย่างมีประสิทธิภาพ จึงให้ผู้อำนวยการจังหวัดสั่งการให้ผู้อำนวยการอำเภอ ผู้อำนวยการท้องถิ่น ดำเนินการ ดังนี้

1. ให้องค์กรปกครองส่วนท้องถิ่นที่มีสถานที่กักขังขยะมูลฝอย/บ่อขยะ ในความรับผิดชอบมอบหมายเจ้าหน้าที่ดำเนินการ ตรวจสอบ เผ่าระวัง เป็นการประจำ และป้องกันไม่ให้เกิดกรณีการเผาขยะหรือเศษวัชพืชสำหรับสถานที่กักขังขยะมูลฝอย/บ่อขยะ ในความรับผิดชอบของเอกชน ให้ขอความร่วมมือในการกำหนดมาตรการป้องกันการเกิดอัคคีภัยในพื้นที่ดังกล่าวอย่างเคร่งครัด

2. ตรวจสอบข้อมูลสถานที่เก็บรวบรวมวัสดุที่มีความเสี่ยงต่อการเกิดอัคคีภัย อาทิ พื้นที่เก็บสารเคมี และวัตถุอันตรายที่ไม่เป็นไปตามมาตรฐาน สถานที่เก็บไม้ พลาสติก กระดาษ ยางรถยนต์เก่าซึ่งไม่ได้รับการดูแลรักษาจนอาจส่งผลต่อการติดไฟลุกลามเป็นวงกว้างได้ พร้อมทั้งกำชับให้ฝ่ายปกครอง ท้องที่และท้องถิ่น เผ่าระวัง ตรวจตรา และขอความร่วมมือเจ้าของสถานที่ในการดูแลรักษาเพื่อป้องกันการเกิดอัคคีภัย

3. จัดทำแผนเผชิญเหตุรองรับกรณีเกิดอัคคีภัย โดยกำหนดภารกิจและหน่วยงานรับผิดชอบ ในการเผ่าระวังและป้องกันไม่ให้เกิดกรณีการเผาขยะหรือเศษวัชพืช บริเวณพื้นที่ดังกล่าว รวมทั้งแนวทางการแจ้งเตือน การประสานงาน การอพยพ และการให้ความช่วยเหลือประชาชนที่ได้รับผลกระทบ โดยเฉพาะกรณีมลพิษทางอากาศ ให้กำหนดแนวทางปฏิบัติในการดูแลสุขภาพของประชาชนให้ชัดเจน

4. กำกับดูแลการเตรียมความพร้อมเจ้าหน้าที่ เครื่องจักรกลสาธารณภัย วัสดุ อุปกรณ์ในการป้องกันและระงับอัคคีภัย ขององค์กรปกครองส่วนท้องถิ่น และหน่วยงานที่เกี่ยวข้อง ให้พร้อมระงับเหตุตลอด 24 ชั่วโมง

5. ประชาสัมพันธ์ ให้ประชาชน อาสาสมัคร ร่วมแจ้งเหตุกรณีเกิดอัคคีภัย ให้จังหวัดและกรมป้องกันและบรรเทาสาธารณภัยทราบ

7. สภาพน้ำในอ่างเก็บน้ำ (ข้อมูลกรมชลประทาน วันที่ 29 พ.ค. 66)

อ่างเก็บน้ำ	ความจุที่ รณก. (ล้าน ม ³)	ปริมาณน้ำในอ่างฯ		ปริมาณน้ำใช้การได้		ปริมาณน้ำไหลลงอ่างฯ		ปริมาณน้ำระบาย		ปริมาณน้ำ รับได้อีก (ล้าน ม ³)
		ปริมาตร (ล้าน ม ³)	% น้ำเก็บ กัก	ปริมาตร (ล้าน ม ³)	% น้ำ ใช้การ	วันนี้ (ล้าน ม ³)	เมื่อวาน (ล้าน ม ³)	วันนี้ (ล้าน ม ³)	เมื่อวาน (ล้าน ม ³)	
1. ภูมิพล (ตก)	13,462	7,515	56	3,715	39	0.67	0.00	30.00	30.00	5,947
2. สิริกิติ์(อต)	9,510	4,101	43	1,251	19	2.70	2.70	15.00	15.02	5,409
3. แม่จัดสมบุรณ์ชล(ชม)	265	167	63	155	61	0.13	0.15	0.05	0.05	98
4. แม่กวางอุดมธารา(ชม)	263	162	62	148	59	0.22	0.12	0.06	0.05	101
5. กิวลม(ลป)	106	64	60	60	59	0.82	0.45	0.14	0.14	42
6. กิวคอบหมา(ลป)	170	84	49	78	48	0.00	0.01	0.13	0.17	86
7. แควน้อยบำรุงแดน(พล)	939	221	24	178	20	0.00	0.00	2.16	2.16	718
8. แม่มอก(ลป)	110	36	33	20	22	0.05	0.05	0.05	0.05	74
9. ห้วยหลวง(อต)	136	52	38	45	35	0.00	0.00	0.11	0.11	84
10. น้ำอูน(สน)	520	214	41	169	36	1.26	0.00	0.00	0.00	306
11. น้ำพุง(สน)	165	62	38	54	35	0.02	0.00	0.31	0.31	103
12. จุฬารามณ์(ชย)	164	60	36	23	18	0.28	0.10	0.00	0.00	104
13. อุบลรัตน์(ชก)	2,431	783	32	202	11	0.32	0.00	1.02	1.01	1,648
14. ลำปาว(กส)	1,980	775	39	675	36	0.85	0.93	0.21	0.21	1,205
15. ลำตะคอง(นม)	314	182	58	160	55	0.13	0.00	0.35	0.35	132
16. ลำพระเพลิง(นม)	155	67	43	65	43	0.23	0.00	0.56	0.95	88
17. มูลบย(นม)	141	71	50	64	48	0.38	0.28	0.60	0.57	70
18. ลำแซะ(นม)	275	133	48	126	47	0.00	0.00	0.90	0.90	142
19. ลำนางรอง(บร)	121	79	65	76	64	0.02	0.00	0.00	0.00	42
20. สิรินคร(อบ)	1,966	1,059	54	227	20	0.85	0.00	1.98	2.02	907
21. ป่าสักชลสิทธิ์(ลป)	960	158	16	155	16	0.48	0.48	1.74	1.75	802
22. ทับเสลา(อน)	160	88	55	71	50	0.14	0.00	0.00	0.14	72
23. กระเสียว(สพ)	299	128	43	88	34	1.50	0.51	1.84	1.84	171
24. ศรีนครินทร์(กจ)	17,745	13,095	74	2,830	38	0.41	0.00	19.95	19.96	4,650
25. วชิราลงกรณ์(กจ)	8,860	4,076	46	1,064	18	6.46	0.00	8.09	8.02	4,784
26. ขุนด่านปราการชล(นย)	224	43	19	38	18	0.31	0.50	0.38	0.39	181
27. คลองสิียด(ฉช)	420	98	23	68	17	0.00	0.00	0.14	0.14	322
28. บางพระ(ชบ)	117	59	50	47	45	0.81	0.03	0.40	0.41	58
29. หนองปลาไหล(รย)	164	86	53	73	48	0.86	0.37	0.70	0.67	78
30. ประแสร์(รย)	295	195	66	175	64	1.42	0.00	0.21	0.21	100
31. นฤปดินทรจินดา(ปจ)	295	71	24	57	20	0.36	0.05	0.00	0.00	224
32. แก่งกระจาน(พบ)	710	257	36	192	30	0.58	0.57	2.94	2.94	453
33. ปรมาณบุรี(ปช)	391	76	19	58	16	0.00	0.00	0.29	0.29	315
34. รัชชประภา(สฎ)	5,639	3,127	55	1,775	41	2.56	4.47	5.99	9.17	2,512
35. บางยาง(ยล)	1,454	1,094	75	818	69	2.31	2.33	4.98	5.01	360
รวมทั้งประเทศ	70,926	38,538	54	15,000	32	27.11	14.08	101.25	104.99	32,388
หมายเหตุ	ปริมาณน้ำที่มากกว่า ร้อยละ 80		ปริมาณน้ำที่น้อยกว่าหรือเท่ากับ ร้อยละ 30			ปริมาณน้ำที่ใช้การได้ น้อยกว่าร้อยละ 30		% น้ำเก็บกัก / ปริมาณน้ำไหลเข้าอ่างฯ / ปริมาณ น้ำระบาย สูงสุด		

*** รณก. ระดับน้ำกักเก็บ

อ่างเก็บน้ำขนาดใหญ่ที่ปริมาณน้ำน้อยกว่าหรือเท่ากับ ร้อยละ 30 ของความจุอ่างฯ จำนวน 6 อ่าง
(แควน้อยบำรุงแดน ป่าสักชลสิทธิ์ ขุนด่านปราการชล คลองสีบัวต นฤบดินทรจินดา และปราณบุรี)

อ่างเก็บน้ำขนาดใหญ่ที่ปริมาณน้ำเก็บกักอยู่ในเกณฑ์มากกว่าร้อยละ 80 ขึ้นไป ไม่มี

อ่างเก็บน้ำขนาดใหญ่ที่ปริมาณน้ำที่ใช้การได้อยู่ในเกณฑ์น้อยกว่าร้อยละ 30 ของความจุอ่างฯ จำนวน 12 อ่าง
(สิริกิติ์ แควน้อยบำรุงแดน แม่มอก จุฬาภรณ์ อุบลรัตน์ สิรินคร ป่าสักชลสิทธิ์ วชิราลงกรณ ขุนด่านปราการชล
คลองสีบัวต นฤบดินทรจินดา และปราณบุรี)

8. สถิติอุบัติเหตุทางถนน วันที่ 29 พ.ค. 66 (ข้อมูลจากบริษัทกลางคุ้มครองผู้ประสบภัยจากรถจำกัด ยังไม่รวมข้อมูล สดช. และ สธ.)

ช่วงเวลา	ผู้เสียชีวิต	ผู้บาดเจ็บ	รวม
28 พ.ค. 66	14	1,842	1,856
1-28 พ.ค. 66	1,033	57,315	58,348
1 ม.ค. - 28 พ.ค. 66	6,261	327,704	333,965

จึงเรียนมาเพื่อโปรดทราบ

นายบุญธรรม เลิศสุขีเกษม
อธิบดีกรมป้องกันและบรรเทาสาธารณภัย
ผู้อำนวยการกลาง