



รายงานสถานการณ์สาธารณภัย

กรมป้องกันและบรรเทาสาธารณภัย กระทรวงมหาดไทย

ศูนย์อำนวยการบรรเทาสาธารณภัย (ส่วนปฏิบัติการ) www.nirapai.com

โทรสาร 0-2241-7450-6 สายด่วนนิรภัย 1784 Line @1784DDPM



ที่ของข่าว 251/2566

วันที่ 6 พฤษภาคม 2566

(เวลา 18.00 น.)

กรมป้องกันและบรรเทาสาธารณภัยขอรายงานสถานการณ์สาธารณภัยประจำวัน ดังนี้

1. สถานการณ์สาธารณภัย

1.1 วาตภัย

จากสถานการณ์ความกดอากาศต่ำเนื่องจากความร้อนปกคลุมประเทศไทยตอนบน ทำให้บริเวณดังกล่าวมีอากาศร้อนถึงร้อนจัด ประกอบกับลมใต้พัดปกคลุมประเทศไทยตอนบน ทำให้บริเวณดังกล่าวยังคงมีฝนฟ้าคะนอง ลมกระโชกแรง และลูกเห็บตกบางแห่ง ในระหว่างวันที่ 2-5 พฤษภาคม 2566 มีสถานการณ์ในพื้นที่ 17 จ. (อุทัยธานี นครสวรรค์ เพชรบูรณ์ เชียงใหม่ แม่ฮ่องสอน อุตรดิตถ์ พิจิตร ลำปาง เชียงราย ลำพูน เลย หนองบัวลำภู อุดรธานี สกลนคร ปราจีนบุรี ฉะเชิงเทรา สระบุรี) 38 อ. 72 ต. 171 ม. บ้านเรือนประชาชนได้รับความเสียหาย 1,394 หลัง ดังนี้

1) จ.อุทัยธานี วันที่ 5 พ.ค. 66 เวลา 18.00 น. เกิดวาตภัยในพื้นที่ ต.ระบำ ต.น้ำรอบ อ.ลานสัก ต.ตลุกคู่ อ.ทัพทัน ต.หนองไผ่ ต.ดอนกลอย อ.หนองขาหย่าง บ้านเรือนประชาชนได้รับความเสียหาย 7 หลัง โดย สนง.ปภ.จ. อำเภอกพภ. อปท. อปพร. อาสาสมัคร มูลนิธิ และหน่วยงานที่เกี่ยวข้องเข้าสำรวจความเสียหาย และให้การช่วยเหลือ

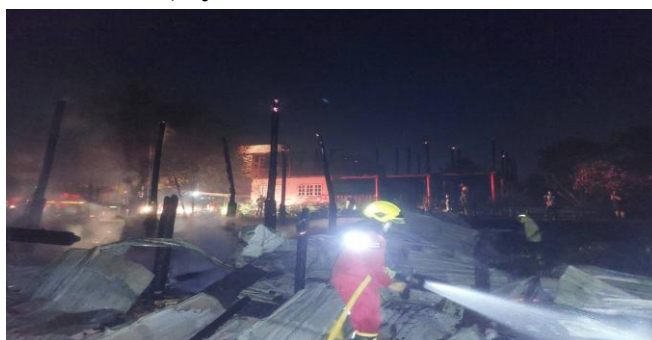


2) จ.อุดรธานี วันที่ 3 พ.ค. 66 เวลา 15.00 น. เกิดวาตภัยในพื้นที่ ต.น้ำพัน อ.หนองวัวซอ บ้านเรือนประชาชนได้รับความเสียหาย 10 หลัง โดย สนง.ปภ.จ. อำเภอกพภ. อปท. อปพร. อาสาสมัคร มูลนิธิ และหน่วยงานที่เกี่ยวข้องเข้าสำรวจความเสียหายและให้การช่วยเหลือ



1.2 อัคคีภัย

จ.พระนครศรีอยุธยา วันที่ 6 พ.ค. 66 เวลา 03.00 น. เกิดเหตุเพลิงไหม้บ้านเรือนประชาชนในพื้นที่ ม.7 ต.สามตุ่ม อ.เสนา ส่งผลให้เพลิงลุกลามไหม้บ้านเรือนประชาชนเสียหายทั้งหมด 2 หลัง โดย สนง.ปภ.จ. กพภ. อำเภอบางบาล สนง.สภ.ม.ราชวิชัย ทม.เสนา ทต.บางไทร อบต.สามตุ่ม อปท.ใกล้เคียง จิตอาสา อปพร. อาสาสมัคร มูลนิธินำรถดับเพลิง 10 คัน เข้าอำนวยความสะดวกและทำการดับเพลิงจนสงบเวลา 05.00 น. สาเหตุอยู่ระหว่างการสอบสวนของเจ้าหน้าที่



2. การคาดการณ์ลักษณะอากาศ

2.1 ประกาศกรมอุตุนิยมวิทยา เรื่อง พายุฤดูร้อนบริเวณประเทศไทยตอนบน ฉบับที่ 1 (130/2566) (มีผลกระทบตั้งแต่วันที่ 8 - 10 พฤษภาคม 2566) วันที่ 6 พ.ค. 66 เวลา 05.00 น.

ในช่วงวันที่ 8 - 10 พ.ค. 2566 ประเทศไทยตอนบนจะมีพายุฤดูร้อนเกิดขึ้น โดยมีลักษณะของพายุฝนฟ้าคะนอง ลมกระโชกแรง และลูกเห็บตกบางแห่ง รวมถึงอาจมีฟ้าผ่าเกิดขึ้นได้บางพื้นที่ ขอให้ประชาชนในบริเวณดังกล่าวระวังอันตรายจากพายุฤดูร้อน โดยหลีกเลี่ยงการอยู่ในที่โล่งแจ้ง ใต้ต้นไม้ใหญ่ สิ่งปลูกสร้างและป้ายโฆษณาที่ไม่แข็งแรง ไม่ควรสวมใส่โลหะ และหลีกเลี่ยงการใช้โทรศัพท์มือถือขณะเกิดพายุฝนฟ้าคะนอง ส่วนเกษตรกรควรเตรียมการป้องกัน และระวังความเสียหายที่จะเกิดต่อผลผลิตทางการเกษตรและอันตรายต่อสัตว์เลี้ยงในช่วงวันและเวลาดังกล่าวไว้ด้วย

ทั้งนี้เนื่องจากบริเวณความกดอากาศสูงหรือมวลอากาศเย็นกำลังปานกลางจากประเทศจีนจะแผ่ลงมาปกคลุมประเทศไทยตอนบนและทะเลจีนใต้ ส่งผลให้ลมใต้และลมตะวันออกเฉียงใต้ที่พัดนำความชื้นจากอ่าวไทยและทะเลจีนใต้เข้ามาปกคลุมประเทศไทยตอนบนมีกำลังแรงขึ้นในขณะที่ประเทศไทยตอนบนมีอากาศร้อนถึงร้อนจัด

หย่อมความกดอากาศต่ำบริเวณทะเลจีนใต้ตอนกลางมีแนวโน้มทวีกำลังแรงขึ้น คาดว่าจะเคลื่อนเข้าปกคลุมประเทศเวียดนามตอนกลางในวันที่ 10 - 11 พ.ค.66 และจะอ่อนกำลังลงอย่างรวดเร็ว ส่งผลให้ภาคตะวันออกเฉียงเหนือมีฝนฟ้าคะนองต่อเนื่อง

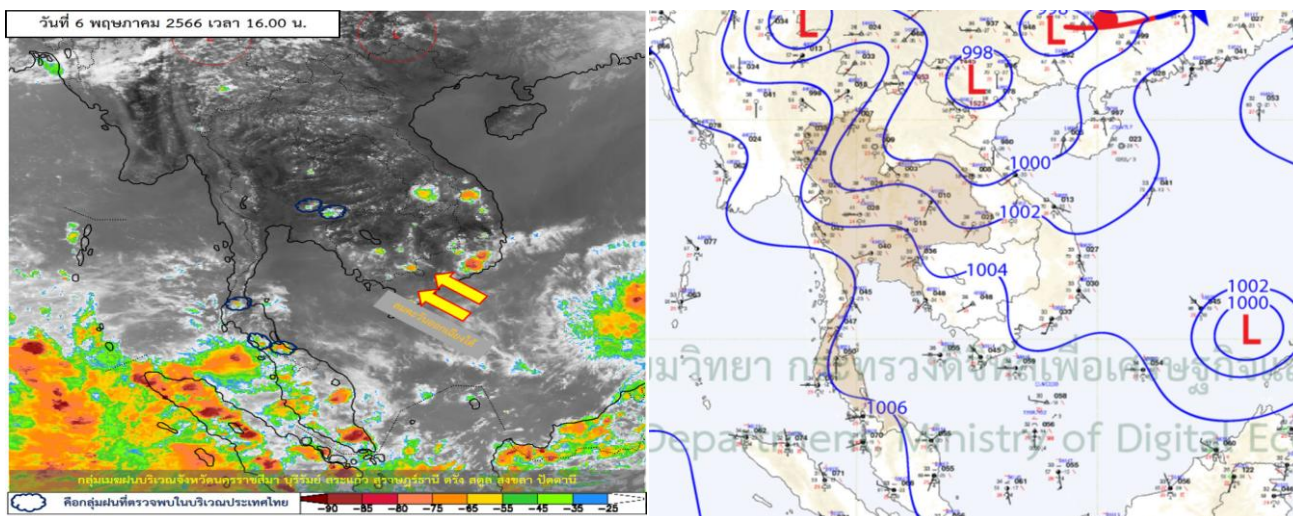
ในช่วงวันที่ 8 - 12 พ.ค. 66 หย่อมความกดอากาศต่ำที่ปกคลุมอ่าวเบงกอล มีแนวโน้มทวีกำลังแรงขึ้นเป็นพายุหมุนเขตร้อน โดยคาดว่าจะเคลื่อนเข้าปกคลุมอ่าวเบงกอลตอนกลาง ทำให้ลมตะวันตกเฉียงใต้ที่พัดปกคลุมทะเลอันดามันและภาคใต้มีกำลังแรง และภาคใต้มีฝนเพิ่มมากขึ้นโดยมีฝนตกหนักถึงหนักมากบางแห่ง ส่วนคลื่นลมบริเวณทะเลอันดามันมีกำลังแรง โดยทะเลอันดามันตอนบนมีคลื่นสูง 2 - 3 เมตร บริเวณที่มีฝนฟ้าคะนองคลื่นสูงมากกว่า 3 เมตร ส่วนทะเลอันดามันตอนล่างมีคลื่นสูงประมาณ 2 เมตร บริเวณที่มีฝนฟ้าคะนองคลื่นสูงมากกว่า 2 เมตร ขอให้ชาวเรือบริเวณทะเลอันดามันเดินเรือด้วยความระมัดระวังและหลีกเลี่ยงการเดินเรือในบริเวณที่มีฝนฟ้าคะนอง เรือเล็กบริเวณทะเลอันดามันควรงดออกจากฝั่งในช่วงเวลาดังกล่าว

2.2 พยากรณ์อากาศกรมอุตุนิยมวิทยา ประจำวันที่ 6 พ.ค. 66 เวลา 17.00 น.

พยากรณ์อากาศ 24 ชั่วโมงข้างหน้า ประเทศไทยมีอากาศร้อนโดยทั่วไป กับมีฟ้าหลัวในตอนกลางวัน และมีอากาศร้อนจัดหลายพื้นที่บริเวณประเทศไทยตอนบน ขอให้ประชาชนดูแลรักษาสุขภาพ และระวังโรคลมแดด เนื่องจากสภาพอากาศที่ร้อนถึงร้อนจัด ทั้งนี้เนื่องจากความกดอากาศต่ำเนื่องจากความร้อนปกคลุมประเทศไทยตอนบน ในขณะที่ลมตะวันตกเฉียงใต้พัดปกคลุมประเทศไทยตอนบน ทำให้บริเวณดังกล่าวมีฝนฟ้าคะนองและลมกระโชกแรง เกิดขึ้นได้บางพื้นที่ ขอให้ประชาชนระวังอันตรายจากฝนฟ้าคะนองและลมกระโชกแรงที่อาจจะเกิดขึ้นไว้ด้วย

สำหรับลมตะวันตกเฉียงเหนือและลมตะวันตกเฉียงใต้พัดปกคลุมทะเลอันดามัน ภาคใต้ และอ่าวไทย ทำให้ภาคใต้ยังคงมีฝนฟ้าคะนองเกิดขึ้น ส่วนบริเวณอ่าวไทยและทะเลอันดามันมีคลื่นต่ำกว่า 1 เมตร บริเวณที่มีฝนฟ้าคะนองคลื่นสูงมากกว่า 1 เมตร ขอให้ชาวเรือเดินเรือด้วยความระมัดระวังและหลีกเลี่ยงการเดินเรือ ในบริเวณที่มีฝนฟ้าคะนองไว้ด้วย

ในช่วงวันที่ 8-10 พฤษภาคม 2566 บริเวณความกดอากาศสูงหรือมวลอากาศเย็นกำลังปานกลาง จากประเทศจีนจะแผ่ลงมาปกคลุมประเทศไทยตอนบนและทะเลจีนใต้ ส่งผลให้ลมตะวันออกเฉียงใต้พัดนำความชื้นจากอ่าวไทยและทะเลจีนใต้เข้ามาปกคลุมประเทศไทยตอนบน ในขณะที่บริเวณดังกล่าวมีอากาศร้อนถึงร้อนจัด ลักษณะเช่นนี้ทำให้ประเทศไทยตอนบนมีพายุฤดูร้อนเกิดขึ้น โดยมีลักษณะของ พายุฝนฟ้าคะนอง ลมกระโชกแรง และลูกเห็บตกบางแห่ง รวมถึงอาจมีฟ้าผ่าเกิดขึ้นได้บางพื้นที่ โดยจะเริ่มมีผลกระทบในภาคตะวันออกเฉียงเหนือก่อน ส่วนภาคอื่นๆ จะได้รับผลกระทบในระยะถัดไป



3. ข้อมูลปริมาณฝนสูงสุดรายภาค เวลา 13.00 น. วันที่ 5 พ.ค. 66 ถึง เวลา 13.00 น. วันที่ 6 พ.ค. 66 (ข้อมูลกรมอุตุนิยมวิทยา)

ภาค	จังหวัด	สถานีวัด	อำเภอ/เขต	ปริมาณฝน
เหนือ	เชียงใหม่	ดอยอ่างขาง	ฝาง	4.8 มม.
ตะวันออกเฉียงเหนือ	นครราชสีมา	-	เมืองฯ	0.2 มม.
กลาง	อุทัยธานี	-	เมืองฯ	12.4 มม.
ตะวันออก	-	-	-	-
ใต้ฝั่งตะวันออก	นครศรีธรรมราช	-	ฉวาง	55.2 มม.
ใต้ฝั่งตะวันตก	ตรัง	-	เมืองฯ	22.9 มม.
กรุงเทพฯและปริมณฑล	-	-	-	-
เกณฑ์ปริมาณน้ำฝน	0.1-10 มม.= ฝนเล็กน้อย	10.1-35.0 มม.= ฝนปานกลาง	35.1-90.0 มม.= ฝนหนัก	มากกว่า 90.0 มม.= ฝนหนักมาก

4. ข้อมูลอุณหภูมิรายภาค (กรมอุตุนิยมวิทยา ณ วันที่ 6 พ.ค. 66)

ภาค	อุณหภูมิ ต่ำสุด (°C)	จังหวัด	อุณหภูมิ สูงสุด (°C)	จังหวัด
เหนือ	22.0	ตาก	42.4	สุโขทัย
ตะวันออกเฉียงเหนือ	25.3	นครราชสีมา	42.8	หนองคาย อุดรธานี
กลาง	26.1	อุทัยธานี	41.5	สุพรรณบุรี
ตะวันออก	26.0	ตราด	39.7	ปราจีนบุรี
ใต้	24.3	สงขลา	39.5	ประจวบคีรีขันธ์ สุราษฎร์ธานี
กรุงเทพมหานคร/ปริมณฑล	29.3	สมุทรปราการ	40.0	ปทุมธานี

*** อุณหภูมียอดดอยต่ำสุด 7.0 องศาเซลเซียส (ยอดดอยอินทนนท์ อ.จอมทอง จ.เชียงใหม่)

5. คุณภาพอากาศในพื้นที่มีผลกระทบต่อสุขภาพ ประจำวันที่ 6 พ.ค. 66 เวลา 16.00 น. (ข้อมูลกรมควบคุมมลพิษ)

ที่	ค่า PM 2.5 ในพื้นที่			คุณภาพอากาศ			
1.	จ.พะเยา	ต.บ้านต๋อม อ.เมือง	82	เริ่มมีผลกระทบต่อสุขภาพ			
2.	จ.ลำพูน	ต.ลี อ.ลี	66	เริ่มมีผลกระทบต่อสุขภาพ			
3.	จ.น่าน	ต.ในเวียง อ.เมืองฯ	65	เริ่มมีผลกระทบต่อสุขภาพ			
4.	จ.แพร่	ต.นาจักร อ.เมืองฯ	54	เริ่มมีผลกระทบต่อสุขภาพ			
5.	จ.อุตรดิตถ์	ต.ท่าอิฐ อ.เมืองฯ	53	เริ่มมีผลกระทบต่อสุขภาพ			
หมายเหตุ ค่ามาตรฐาน PM 2.5 เฉลี่ย 24 ชั่วโมง (ข้อมูลกรมควบคุมมลพิษ)			0-25 คุณภาพอากาศ ดีมาก	26-37 คุณภาพอากาศดี	38-50 คุณภาพอากาศ ปานกลาง	51-90 เริ่มมีผลกระทบต่อ สุขภาพ	มากกว่า 90 มีผลกระทบต่อ สุขภาพ

6. พื้นที่เฝ้าระวังและเตรียมพร้อมรับสถานการณ์

กองอำนวยการป้องกันและบรรเทาสาธารณภัยกลาง (กอปภ.ก.) ได้ติดตามสภาวะอากาศและพิจารณาปัจจัยเสี่ยง กอปรกับกรมอุตุนิยมวิทยาได้มีประกาศฉบับที่ 1 (130/2566) ลงวันที่ 6 พฤษภาคม 2566 เวลา 05.00 น. แจ้งว่า ในช่วงวันที่ 8 - 10 พฤษภาคม 2566 บริเวณความกดอากาศสูงกำลังปานกลางจากสาธารณรัฐประชาชนจีนจะแผ่ลงมาปกคลุมประเทศไทยตอนบนและทะเลจีนใต้ ส่งผลทำให้ลมใต้และลมตะวันออกเฉียงใต้ที่พัดนำความชื้นจากอ่าวไทยและทะเลจีนใต้เข้ามาปกคลุมประเทศไทยตอนบนมีกำลังแรงขึ้น ในขณะที่ประเทศไทยตอนบนมีอากาศร้อน ทำให้มีพายุฤดูร้อนเกิดขึ้น มีลักษณะของพายุฝนฟ้าคะนอง ลมกระโชกแรง และลูกเห็บตก รวมถึงอาจมีฟ้าผ่าบางพื้นที่ และช่วงวันที่ 8 - 12 พฤษภาคม 2566 หย่อมความกดอากาศต่ำที่ปกคลุมอ่าวเบงกอล มีแนวโน้มทวีกำลังแรงขึ้นเป็นพายุหมุนเขตร้อน คาดว่าจะเคลื่อนเข้าปกคลุมอ่าวเบงกอลตอนกลาง ทำให้ลมตะวันตกเฉียงใต้ที่พัดปกคลุมทะเลอันดามันและภาคใต้มีกำลังแรง และภาคใต้มีฝนเพิ่มมากขึ้น ส่วนคลื่นลมบริเวณทะเลอันดามันมีกำลังแรง โดยทะเลอันดามันตอนบนมีคลื่นสูง 2 - 3 เมตร บริเวณที่มีฝนฟ้าคะนองคลื่นสูงมากกว่า 3 เมตร ส่วนทะเลอันดามันตอนล่างมีคลื่นสูงประมาณ 2 เมตร บริเวณที่มีฝนฟ้าคะนองคลื่นสูงมากกว่า 2 เมตร โดยมีพื้นที่เฝ้าระวังสถานการณ์ ดังนี้

วันที่ 8 - 10 พฤษภาคม 2566 พายุฝนฟ้าคะนองและลมกระโชกแรง บริเวณ ภาคเหนือ ทุกจังหวัด ภาคตะวันออกเฉียงเหนือ ทุกจังหวัด ภาคกลาง ทุกจังหวัด รวมทั้งกรุงเทพมหานคร

วันที่ 8 - 12 พฤษภาคม 2566 คลื่นลมแรง บริเวณ จังหวัดระนอง (อ.เมืองฯ สุขสำราญ กะเปอร์) พังงา (อ.เมืองฯ เกาะยาว ทัพปุด ตะกั่วทุ่ง ท้ายเหมือง ตะกั่วป่า คุระบุรี) ภูเก็ต (อ.เมืองฯ กะทู้ ถลาง) และกระบี่ (อ.เมืองฯ คลองท่อม เกาะลันตา เหนือคลอง อ่าวลึก)

จึงให้จังหวัดติดตามสถานการณ์และแจ้งเตือนประชาชนที่อยู่ในพื้นที่เสี่ยงภัยทราบล่วงหน้า และดำเนินการ ดังนี้

1. **กรณีฝนฟ้าคะนองและลมกระโชกแรง** ให้แจ้งไปยังกองอำนาจการป้องกันและบรรเทาสาธารณภัยอำเภอ องค์การปกครองส่วนท้องถิ่น หน่วยงานที่เกี่ยวข้องและประชาชน ให้ติดตามข้อมูลสภาวะอากาศ และข่าวสารจากทางราชการ ประชาสัมพันธ์สร้างการรับรู้ให้กับประชาชน ระวังอันตรายจากพายุฝนฟ้าคะนอง ลมกระโชกแรง ลูกเห็บตก รวมถึงฟ้าผ่า หลีกเลี่ยงการใช้เครื่องมือสื่อสารขณะอยู่ในที่โล่งแจ้ง ใต้ต้นไม้ใหญ่ สิ่งก่อสร้าง ป้ายโฆษณาที่ไม่แข็งแรง สำหรับเกษตรกรควรป้องกันผลผลิตทางการเกษตรที่อาจได้รับความเสียหายด้วย

2. **กรณีคลื่นลมแรง** ให้ผู้ว่าราชการจังหวัดสั่งการหน่วยงานที่รับผิดชอบ ออกประกาศหรือติดตั้งสัญญาณการแจ้งเตือนประชาชนบริเวณชายฝั่งทะเล และแจ้งนักท่องเที่ยวห้ามลงเล่นน้ำทะเลในช่วงที่มีคลื่นลมแรง โดยเด็ดขาด กรณีการเดินทางเรือ ให้มอบหมายหน่วยงานที่รับผิดชอบ เช่น กรมเจ้าท่า กองทัพเรือ ตำรวจน้ำ แจ้งเตือนการเดินทางเรือ โดยให้ชาวเรือ ผู้บังคับเรือ ผู้ประกอบการเดินทางเรือโดยสาร เดินทางด้วยความระมัดระวังให้มากขึ้น และหากสถานการณ์ในพื้นที่มีแนวโน้มรุนแรง ให้พิจารณาห้ามการเดินทางออกจากฝั่งโดยเด็ดขาด

ทั้งนี้หากมีแนวโน้มจะเกิดสถานการณ์รุนแรงในพื้นที่ให้ถือปฏิบัติตามข้อสั่งการและมาตรการตามหนังสือกองบัญชาการป้องกันและบรรเทาสาธารณภัยแห่งชาติ ด่วนที่สุด ที่ มท (บกปภ) 0624/ว 27 ลงวันที่ 16 กุมภาพันธ์ 2566 และด่วนที่สุด ที่ มท (บกปภ) 0624/ว 015 ลงวันที่ 12 ตุลาคม 2565

ให้กรุงเทพมหานครติดตามข้อมูลสภาวะอากาศ และประชาสัมพันธ์ให้ประชาชนระวังอันตรายจากพายุฝนฟ้าคะนอง ลมกระโชกแรง ลูกเห็บตก รวมถึงฟ้าผ่า หลีกเลี่ยงการใช้เครื่องมือสื่อสารขณะอยู่ในที่โล่งแจ้ง ใต้ต้นไม้ใหญ่ สิ่งก่อสร้าง ป้ายโฆษณาที่ไม่แข็งแรง ได้รับทราบต่อไป

และให้ศูนย์ป้องกันและบรรเทาสาธารณภัยเขต ยกเว้นเขต 11 สุราษฎร์ธานี และ เขต 12 สงขลา ดำเนินการดังนี้

1. ติดตามข้อมูลสภาวะอากาศ และข่าวสารจากทางราชการอย่างใกล้ชิด เตรียมความพร้อมเครื่องจักรกลสาธารณภัย รถปฏิบัติการ กำลังพล ให้พร้อมสนับสนุนจังหวัดตลอด 24 ชั่วโมง

2. กรณีประเมินสถานการณ์แล้ว คาดว่าจะเกิดสถานการณ์ หรือสถานการณ์ขยายวงกว้าง ให้มอบหมายบุคลากร ชุดเผชิญสถานการณ์วิกฤต (ERT) พร้อมเครื่องจักรกลสาธารณภัย รถปฏิบัติการ ไปปฏิบัติหน้าที่ในศูนย์บัญชาการเหตุการณ์จังหวัด ขึ้นการบังคับบัญชาต่อผู้ว่าราชการจังหวัด/ผู้อำนวยการจังหวัด โดยประสานการปฏิบัติกับสำนักงานป้องกันและบรรเทาสาธารณภัยจังหวัด

3. กรณีทรัพยากรเพื่อสนับสนุนในจังหวัดพื้นที่รับผิดชอบไม่เพียงพอ ให้ประสานขอรับการสนับสนุนจากศูนย์ป้องกันและบรรเทาสาธารณภัยเขตใกล้เคียง

7. ข้อสั่งการรัฐมนตรีว่าการกระทรวงมหาดไทย/ผู้บัญชาการป้องกันและบรรเทาสาธารณภัยแห่งชาติ

7.1 รัฐมนตรีว่าการกระทรวงมหาดไทยในฐานะผู้บัญชาการป้องกันและบรรเทาสาธารณภัยแห่งชาติ ได้มีข้อสั่งการเมื่อวันที่ 16 ก.พ. 66 สั่งการให้กองอำนวยการป้องกันและบรรเทาสาธารณภัยจังหวัดเตรียมพร้อมรับสถานการณ์พายุฤดูร้อน ปี 2566 ดังนี้

ด้วยกองบัญชาการป้องกันและบรรเทาสาธารณภัยแห่งชาติ ได้ติดตามการคาดหมายลักษณะอากาศช่วงฤดูร้อนของประเทศไทยร่วมกับกรมอุตุนิยมวิทยา พบว่าช่วงปลายเดือนกุมภาพันธ์ถึงกลางเดือนมีนาคม ประเทศไทยตอนบนจะมีอากาศร้อนหลายพื้นที่ในตอนกลางวัน จากนั้นจนถึงปลายเดือนเมษายนจะมีอากาศร้อนอบอ้าวโดยทั่วไป มีอากาศร้อนจัด และจะเกิดพายุฤดูร้อนในหลายพื้นที่ โดยจะมีฝนฟ้าคะนองลมกระโชกแรงรวมทั้งอาจมีลูกเห็บตกลงในบางแห่ง ซึ่งสภาวะดังกล่าวอาจก่อให้เกิดความสูญเสียทั้งชีวิตและทรัพย์สินของประชาชน ตลอดจนผลผลิตทางการเกษตรได้

เพื่อเป็นการเตรียมพร้อมรับสถานการณ์พายุฤดูร้อนที่อาจเกิดขึ้นในพื้นที่ จึงให้กองอำนวยการป้องกันและบรรเทาสาธารณภัยจังหวัดดำเนินการ ดังนี้

1. การเตรียมความพร้อม

1.1 ติดตามการเปลี่ยนแปลงสภาพอากาศที่อาจก่อให้เกิดพายุฤดูร้อนจากกรมอุตุนิยมวิทยาอย่างใกล้ชิด พร้อมทั้งมอบหมายให้เจ้าหน้าที่ฝ่ายปกครอง และองค์กรปกครองส่วนท้องถิ่นแจ้งเตือนประชาชนให้ทราบสถานการณ์ที่อาจเกิดขึ้นอย่างต่อเนื่อง

1.2 ให้ผู้อำนวยการในแต่ละระดับ เร่งตรวจตราอาคารสถานที่ ป้ายโฆษณา สิ่งก่อสร้างรวมถึงไม้ยืนต้นตามที่สาธารณะที่มีสภาพไม่มั่นคงแข็งแรง พร้อมทั้งแจ้งให้หน่วยงานตามกฎหมายว่าด้วยการนั้นทราบเพื่อตรวจสอบซ่อมแซม ตามอำนาจหน้าที่ ตลอดจนเชิญชวนประชาชนจิตอาสาสมัครมีส่วนร่วมในการสอดส่อง ปรับปรุงดูแลให้เกิดความปลอดภัยต่อไป

1.3 ให้ผู้อำนวยการท้องถิ่นเตรียมความพร้อมด้านบุคลากร อุปกรณ์ ทรัพยากรเครื่องจักรกลสาธารณภัย เพื่อให้การช่วยเหลือประชาชนที่ประสบภัยเป็นไปอย่างรวดเร็ว และทันท่วงที

1.4 สร้างการรับรู้ให้ประชาชนทราบถึงแนวทางการปฏิบัติตนให้เกิดความปลอดภัย อาทิ การตรวจสอบความมั่นคงแข็งแรงของที่พักอาศัย การป้องกันอันตรายจากกรณีฟ้าผ่า และกรณีต้นไม้หรือสิ่งปลูกสร้างที่ไม่มั่นคงแข็งแรงล้มทับ พร้อมทั้งแจ้งช่องทางการขอรับความช่วยเหลือจากภาครัฐ ตลอดจนมาตรการในการดูแลประชาชน ผ่านช่องทางการสื่อสารต่าง ๆ ที่ประชาชนสามารถเข้าใจและเข้าถึงได้ง่าย

2. การเผชิญเหตุ

2.1 หากเกิดเหตุวาทภัย ที่ส่งผลให้เกิดความเสียหายต่อชีวิต และทรัพย์สินในพื้นที่ใดให้เร่งสำรวจความเสียหายและดำเนินการให้ความช่วยเหลือผู้ประสบภัย ตามกฎ ระเบียบ และหลักเกณฑ์ที่เกี่ยวข้อง

2.2 กรณีบ้านเรือนประชาชนได้รับความเสียหายให้แบ่งมอบภารกิจ พื้นที่รับผิดชอบและบูรณาการหน่วยงาน เพื่อจัดทีมปฏิบัติการเร่งเข้าซ่อมแซมบ้านเรือนประชาชนโดยเร่งด่วน

2.3 กรณีป้ายโฆษณา สิ่งก่อสร้าง ไม้ยืนต้น หรือโครงสร้างพื้นฐาน โดยเฉพาะระบบไฟฟ้าได้รับความเสียหายให้ประสานหน่วยงานที่เกี่ยวข้องและองค์กรปกครองส่วนท้องถิ่น เพื่อเข้าดำเนินการแก้ไขไม่ให้กีดขวางพื้นที่สาธารณะ และซ่อมแซมให้สามารถกลับมาใช้งานได้ตามปกติโดยเร็ว

2.4 กรณีความเสียหายต่อผลผลิตทางการเกษตร ให้องค์กรปกครองส่วนท้องถิ่น และอำเภอ ร่วมกับหน่วยงานในสังกัดกระทรวงเกษตรและสหกรณ์ เร่งสำรวจความเสียหายและให้ความช่วยเหลือ ตามกฎระเบียบ และหลักเกณฑ์ที่เกี่ยวข้อง

2.5 เมื่อเกิดสถานการณ์ภัยจากพายุฤดูร้อนขึ้นในพื้นที่ ให้กองอำนวยการป้องกันและบรรเทาสาธารณภัยจังหวัดสรุปสถานการณ์และรายงานให้กระทรวงมหาดไทยทราบ ผ่านกองอำนวยการป้องกันและบรรเทาสาธารณภัยกลางตามช่องทางที่กำหนดต่อไป

7.2 รัฐมนตรีว่าการกระทรวงมหาดไทยในฐานะผู้บัญชาการป้องกันและบรรเทาสาธารณภัยแห่งชาติ ได้มีข้อสั่งการเมื่อวันที่ 3 ก.พ. 66 สั่งการให้กองอำนวยการป้องกันและบรรเทาสาธารณภัยจังหวัดเตรียมพร้อมการป้องกันและแก้ไขปัญหาอัคคีภัยในสถานที่กำจัดขยะมูลฝอย ดังนี้

ด้วยปัจจุบันได้เกิดอัคคีภัยในสถานที่กำจัดขยะมูลฝอย/บ่อขยะ ทั้งขององค์กรปกครองส่วนท้องถิ่น และเอกชนอยู่บ่อยครั้ง ส่งผลต่อการเกิดปัญหามลพิษกระทบต่อปัญหาสุขภาพของประชาชน รวมทั้งอาจเกิดการลุกลามไปยังที่พักอาศัย สร้างความเสียหายต่อชีวิตและทรัพย์สินของประชาชนเพื่อให้การเตรียมการป้องกันและแก้ไขปัญหาอัคคีภัยในสถานที่กำจัดขยะมูลฝอย/บ่อขยะเป็นไปอย่างมีประสิทธิภาพ จึงให้ผู้อำนวยการจังหวัดสั่งการให้ผู้อำนวยการอำเภอ ผู้อำนวยการท้องถิ่น ดำเนินการ ดังนี้

1. ให้องค์กรปกครองส่วนท้องถิ่นที่มีสถานที่กำจัดขยะมูลฝอย/บ่อขยะ ในความรับผิดชอบมอบหมายเจ้าหน้าที่ดำเนินการ ตรวจสอบ เผ่าระวัง เป็นการประจำ และป้องกันไม่ให้เกิดกรณีการเผาขยะหรือเศษวัชพืช สำหรับสถานที่กำจัดขยะมูลฝอย/บ่อขยะ ในความรับผิดชอบของเอกชน ให้ขอความร่วมมือในการกำหนดมาตรการป้องกันการเกิดอัคคีภัยในพื้นที่ดังกล่าวอย่างเคร่งครัด

2. ตรวจสอบข้อมูลสถานที่เก็บรวบรวมวัสดุที่มีความเสี่ยงต่อการเกิดอัคคีภัย อาทิ พื้นที่เก็บสารเคมี และวัตถุอันตรายที่ไม่เป็นไปตามมาตรฐาน สถานที่เก็บไม้ พลาสติก กระดาษ ยางรถยนต์เก่าซึ่งไม่ได้รับการดูแลรักษาจนอาจส่งผลต่อการติดไฟลุกลามเป็นวงกว้างได้ พร้อมทั้งกำชับให้ฝ่ายปกครอง ท้องที่และท้องถิ่น เผ่าระวัง ตรวจสอบ และขอความร่วมมือเจ้าของสถานที่ในการดูแลรักษาเพื่อป้องกันการเกิดอัคคีภัย

3. จัดทำแผนเผชิญเหตุรองรับกรณีเกิดอัคคีภัย โดยกำหนดภารกิจและหน่วยงานรับผิดชอบ ในการเผ่าระวังและป้องกันไม่ให้เกิดกรณีการเผาขยะหรือเศษวัชพืช บริเวณพื้นที่ดังกล่าว รวมทั้งแนวทางการแจ้งเตือน การประสานงาน การอพยพ และการให้ความช่วยเหลือประชาชนที่ได้รับผลกระทบ โดยเฉพาะกรณีมลพิษทางอากาศ ให้กำหนดแนวทางปฏิบัติในการดูแลสุขภาพของประชาชนให้ชัดเจน

4. กำกับดูแลการเตรียมความพร้อมเจ้าหน้าที่ เครื่องจักรกลสาธารณภัย วัสดุ อุปกรณ์ในการป้องกันและระงับอัคคีภัย ขององค์กรปกครองส่วนท้องถิ่น และหน่วยงานที่เกี่ยวข้อง ให้พร้อมระงับเหตุตลอด 24 ชั่วโมง

5. ประชาสัมพันธ์ ให้ประชาชน อาสาสมัคร ร่วมแจ้งเหตุกรณีเกิดอัคคีภัย ให้จังหวัดและกรมป้องกันและบรรเทาสาธารณภัยทราบ

7.3 รัฐมนตรีว่าการกระทรวงมหาดไทยในฐานะผู้บัญชาการป้องกันและบรรเทาสาธารณภัยแห่งชาติ ได้มีข้อสั่งการเมื่อวันที่ 3 พ.ย. 65 สั่งการให้กองอำนวยการป้องกันและบรรเทาสาธารณภัยจังหวัดเตรียมพร้อมรับสถานการณ์ไฟป่า หมอกควัน และฝุ่นละอองขนาดเล็ก (PM_{2.5}) ปี 2565 - 2566 ดังนี้

ด้วยในช่วงฤดูหนาวจนถึงฤดูแล้งของทุกปี ประเทศไทยจะเกิดสถานการณ์ฝุ่นละอองเกินเกณฑ์มาตรฐานในหลายพื้นที่ อาทิ ช่วงเดือนตุลาคมถึงเดือนมีนาคม ที่ค่าฝุ่นละอองเกินเกณฑ์มาตรฐานพื้นที่ภาคกลาง ภาคตะวันออกเฉียงเหนือ และกรุงเทพมหานคร และช่วงเดือนมกราคมถึงเดือนเมษายน ที่ค่าฝุ่นละอองเพิ่มสูงขึ้น และเกินเกณฑ์มาตรฐานในพื้นที่ภาคเหนือ โดยมีสาเหตุการเกิดทั้งจากโดยธรรมชาติ และกิจกรรมของมนุษย์ ประกอบกับสภาพทางอุตุนิยมวิทยา รวมทั้งสภาพภูมิประเทศ ในบางพื้นที่ของประเทศไทยที่มีสภาพเอื้อต่อการเกิดสถานการณ์ โดยเฉพาะในช่วงที่ลมสงบ ซึ่งจะส่งผลให้ระดับการลอยตัว และการกระจายตัวของฝุ่นละอองอยู่ในระดับต่ำ การไหลเวียน และถ่ายเทของอากาศไม่ดี จึงทำให้เกิดการสะสมของฝุ่นละอองในบรรยากาศ เพิ่มสูงขึ้น บางช่วงเวลาในหลายพื้นที่ ส่งผลกระทบโดยตรงต่อสิ่งแวดล้อม เศรษฐกิจ และสุขภาพของประชาชนเป็นอย่างมาก

เพื่อให้การเตรียมการป้องกันและแก้ไขปัญหาไฟป่า หมอกควัน และฝุ่นละอองขนาดเล็ก (PM_{2.5}) ปี 2565 - 2566 เป็นไปอย่างมีประสิทธิภาพ สอดคล้องกับแผนปฏิบัติการขับเคลื่อนวาระแห่งชาติ “การแก้ไขปัญหามลพิษด้านฝุ่นละออง” จึงให้กองอำนวยการป้องกันและบรรเทาสาธารณภัยจังหวัด ถือปฏิบัติตามพระราชบัญญัติป้องกันและบรรเทาสาธารณภัย พ.ศ. 2550 และแผนการป้องกันและบรรเทาสาธารณภัยแห่งชาติ พ.ศ. 2564 - 2570 เป็นหลัก ร่วมกับกฎหมาย และแผนอื่น ๆ ที่เกี่ยวข้อง ในการดำเนินการ ดังนี้

1. จัดตั้งคณะทำงานติดตามสถานการณ์ภายใต้กองอำนวยการป้องกันและบรรเทาสาธารณภัย จังหวัด เพื่อเฝ้าระวัง และติดตามสถานการณ์ที่ส่งผลต่อการเกิดปัญหาไฟป่า หมอกควัน และฝุ่นละอองขนาดเล็ก (PM_{2.5}) ในพื้นที่ โดยเน้นการใช้ประโยชน์จากเทคโนโลยีของหน่วยงานต่าง ๆ อาทิ ภาพถ่ายดาวเทียม การใช้ระบบแอปพลิเคชันต่าง ๆ ในการสนับสนุนการอำนวยความสะดวก สั่งการ ให้ผู้อำนวยการในแต่ละระดับ รวมทั้งสามารถแจ้งเตือนแก่ประชาชน ได้อย่างทั่วถึง และมีประสิทธิภาพ

2. ทบทวน และจัดทำแผนเผชิญเหตุ โดยให้ความสำคัญกับการปรับปรุงข้อมูลให้เป็นปัจจุบัน อาทิ พื้นที่เสี่ยง (พื้นที่ป่า พื้นที่การเกษตร พื้นที่ริมทาง และพื้นที่ชุมชน/เมือง) ข้อมูลกลุ่มเปราะบาง ข้อมูลทรัพยากร เครื่องจักรกล สาธารณภัยของหน่วยงาน แนวทางปฏิบัติในแต่ละระดับตามการเปลี่ยนแปลงของสถานการณ์ การแบ่งพื้นที่ และการมอบหมายภารกิจให้หน่วยงานในแต่ละพื้นที่ถึงระดับอำเภอ ตำบล และหมู่บ้าน อย่างชัดเจน พร้อมทั้งซักซ้อม แนวทางการปฏิบัติตามแผนเผชิญเหตุร่วมกับหน่วยงานที่เกี่ยวข้องอย่างต่อเนื่อง

3. เตรียมความพร้อมกำลังเจ้าหน้าที่ เครื่องมือ อุปกรณ์ เครื่องจักรกลสาธารณภัย ให้มีความพร้อมใช้งาน ตามภารกิจ สำหรับในพื้นที่ที่มักเกิดการเผาอยู่บ่อยครั้ง ให้ประสานการปฏิบัติร่วมกับองค์กรปกครองส่วนท้องถิ่น และหน่วยงานต่างๆ ที่เกี่ยวข้อง จัดตั้งชุดเฝ้าระวังระดับพื้นที่ สนับสนุนการลาดตระเวนเฝ้าระวัง ป้องปราม การลักลอบเผาในเขตป่า เขตพื้นที่การเกษตร โดยมุ่งเน้นการมีส่วนร่วมของชุมชน และประชาชนจิตอาสา ให้ครอบคลุมในทุกพื้นที่

4. เน้นย้ำการป้องกันและลดการเกิดมลพิษที่ต้นทาง (แหล่งกำเนิด) โดยกำชับหน่วยงานที่มีอำนาจหน้าที่ ตามกฎหมาย ดำเนินการบังคับใช้กฎหมายโดยเคร่งครัด เพื่อป้องกันและลดการเกิดมลพิษจากแหล่งกำเนิดต่าง ๆ อาทิ จากการคมนาคมขนส่ง การเผาในที่โล่ง (การเผาวัสดุการเกษตร การเกิดไฟป่า การเผาขยะกิ่งไม้ใบไม้) ภาคอุตสาหกรรม และการก่อสร้าง เป็นต้น

5. กรณีการเผาในพื้นที่การเกษตรให้มอบหมายอำเภอ และองค์กรปกครองส่วนท้องถิ่นประสานการปฏิบัติ กับหน่วยงานของกระทรวงเกษตรและสหกรณ์ในพื้นที่ ตลอดจนใช้กลไกอาสาสมัครท้องถิ่นรักษ์โลก (อถล.) ร่วมรณรงค์ งดการเผาเศษวัสดุทางการเกษตร โดยเฉพาะช่วงที่มีสถานการณ์หมอกควันฝุ่นละอองขนาดเล็ก ($PM_{2.5}$) รุนแรง พร้อมทั้งส่งเสริมการนำองค์ความรู้ด้านการกำจัดวัสดุเหลือใช้ทางการเกษตร และสนับสนุนการนำวัสดุเหลือใช้ ทางการเกษตรไปแปรรูปใช้ประโยชน์ หรือเพิ่มมูลค่าแทนการเผา อาทิ การไถกลบตอซัง การใช้จุลินทรีย์ในการ ย่อยสลายเศษวัสดุทางการเกษตร การผลิตเชื้อเพลิงชีวมวล การผลิตปุ๋ยอินทรีย์ เป็นต้น เพื่อสร้างการรับรู้ ให้ประชาชนมีความเข้าใจ และมีส่วนร่วมในการดำเนินการตามมาตรการของภาครัฐ

6. ร่วมกันประชาสัมพันธ์สร้างการรับรู้ให้ประชาชนทราบถึงสถานการณ์ มาตรการ ข้อกฎหมาย แนวทางปฏิบัติตน ข้อมูลด้านสุขภาพของกระทรวงสาธารณสุข และผลการแก้ไขปัญหาไฟป่าหมอกควัน และฝุ่นละอองขนาดเล็ก ($PM_{2.5}$) ของภาครัฐ ผ่านสื่อประชาสัมพันธ์ สื่อสังคมออนไลน์ อย่างต่อเนื่อง

7. เมื่อเกิดสถานการณ์ไฟป่า หมอกควัน หรือระดับปริมาณฝุ่นละอองขนาดเล็ก ($PM_{2.5}$) เกินค่ามาตรฐาน และมีแนวโน้มสูงขึ้น ให้ศูนย์บัญชาการเหตุการณ์จังหวัด อำเภอ บูรณาการหน่วยงานฝ่ายทหารฝ่ายพลเรือน องค์กรปกครองส่วนท้องถิ่น ตลอดจนหน่วยอาสาสมัคร ประชาชนจิตอาสา ยกระดับมาตรการต่าง ๆ โดยเฉพาะ การบังคับใช้กฎหมายเพื่อควบคุมแหล่งกำเนิดฝุ่นละอองขนาดเล็ก ($PM_{2.5}$) โดยเคร่งครัด สำหรับกรณีที่เกิดไฟป่า ให้สนธิกำลังเจ้าหน้าที่ที่มีทักษะความชำนาญ ประกอบกำลังเป็นชุดปฏิบัติการ พร้อมอุปกรณ์ เครื่องจักรกล สาธารณภัยที่เหมาะสมเร่งดับไฟป่าในพื้นที่โดยเร็ว

8. การปฏิบัติการในพื้นที่ที่มีความเสี่ยงอันตราย เน้นย้ำการให้ความสำคัญในเรื่องความปลอดภัยของ เจ้าหน้าที่ผู้ปฏิบัติงาน ตลอดจนอาสาสมัครที่เข้ามามีส่วนร่วมกับภาครัฐ พร้อมทั้งจัดให้มีวัสดุอุปกรณ์ส่วนบุคคล ที่มีความเหมาะสมในการปฏิบัติงาน การดูแลด้านสวัสดิการ และค่าใช้จ่ายในการปฏิบัติงานให้เป็นไปตามระเบียบ หลักเกณฑ์ที่กำหนด สำหรับกรณีการเกิดไฟป่าในพื้นที่ที่กำลังภาคพื้นดินเข้าถึงยาก และมีความจำเป็นต้องเร่ง แก้ไขปัญหา ให้ประสานการปฏิบัติกับหน่วยงานที่มีอากาศยาน เพื่อสนับสนุนการปฏิบัติตามแผนเผชิญเหตุโดยเร็ว

9. การดูแลสุขภาพประชาชน ให้มอบหมายหน่วยงานด้านสาธารณสุข จัดเจ้าหน้าที่เข้าดูแลประชากร กลุ่มเสี่ยง กลุ่มเปราะบางที่มีปัญหาสุขภาพเกี่ยวกับระบบทางเดินหายใจ เพื่อให้ข้อมูลด้านสุขภาพ แนวทางปฏิบัติ ในการดูแลสุขภาพของประชาชนอย่างใกล้ชิด พร้อมทั้งมอบหมายให้องค์กรปกครองส่วนท้องถิ่น จัดพื้นที่ และระบบบริการประชาชนในพื้นที่ปลอดภัย (Safety Zone) หรือห้องปลอดฝุ่น ในพื้นที่รับผิดชอบให้มีความเหมาะสม ตามแนวทางและมาตรการป้องกันควบคุมโรคของกระทรวงสาธารณสุข

10. ให้กองอำนวยการป้องกันและบรรเทาสาธารณภัยจังหวัดติดตามสถานการณ์ และรายงานผล การดำเนินการให้กระทรวงมหาดไทยทราบ ผ่านกองอำนวยการป้องกันและบรรเทาสาธารณภัยกลางอย่างต่อเนื่อง

7.4 รัฐมนตรีว่าการกระทรวงมหาดไทยในฐานะผู้บัญชาการป้องกันและบรรเทาสาธารณภัยแห่งชาติ ได้มีข้อสั่งการเมื่อวันที่ 16 ม.ค. 66 สั่งการให้กองอำนวยการป้องกันและบรรเทาสาธารณภัยจังหวัดเตรียมการ ป้องกันและแก้ไขปัญหาภัยแล้ง ปี 2566 ดังนี้

ด้วยกองบัญชาการป้องกันและบรรเทาสาธารณภัยแห่งชาติได้ติดตามสภาพอากาศร่วมกับกรมอุตุนิยมวิทยา คาดการณ์ว่าระหว่างเดือนมกราคม - มีนาคม 2566 ปริมาณฝนรวมประเทศไทยจะใกล้เคียงค่าปกติยกเว้นบริเวณ ภาคใต้ฝั่งตะวันออก จะมีปริมาณฝนรวมมากกว่าปกติและคาดว่าจะเข้าสู่ฤดูร้อน ตั้งแต่ประมาณกลางเดือน กุมภาพันธ์เป็นต้นไป โดยเดือนมีนาคมจะมีอากาศร้อนอบอ้าวและแห้ง ความชื้นในอากาศมีน้อย และมีอากาศร้อนจัด เป็นบางวัน โดยเฉพาะบริเวณประเทศไทยตอนบน

เพื่อให้การเตรียมการป้องกันและแก้ไขปัญหากล้วยแล้ง ปี 2566 เป็นไปอย่างมีประสิทธิภาพสอดคล้องกับมาตรการรองรับฤดูแล้ง ปี 2565/2566 ตามมติคณะรัฐมนตรี เมื่อวันที่ 1 พฤศจิกายน 2565 จึงให้กองอำนวยการป้องกันและบรรเทาสาธารณภัยจังหวัด ดำเนินการตามแนวทาง ดังนี้

1. จัดตั้งคณะทำงานติดตามสถานการณ์ภายใต้กองอำนวยการป้องกันและบรรเทาสาธารณภัยจังหวัด ทำหน้าที่เฝ้าระวัง ติดตามข้อมูลสภาพอากาศ ปริมาณฝนที่ตก และปริมาณน้ำในแหล่งเก็บน้ำต่าง ๆ พร้อมทั้งวิเคราะห์และประเมินสถานการณ์ที่อาจส่งผลให้เกิดภัยแล้งในพื้นที่เพื่อเสนอเป็นข้อมูลประกอบการตัดสินใจต่อผู้ว่าราชการจังหวัด ในการสั่งการหน่วยงานตามแผนเผชิญเหตุภัยแล้งดำเนินการป้องกันและแก้ไขปัญหากล้วยแล้งได้ทัน่วงที

2. วางแผนการบริหารจัดการน้ำ โดยใช้กลไกของคณะกรรมการ/คณะอนุกรรมการของจังหวัด ในการกำหนดแนวทางการใช้น้ำในลักษณะต่าง ๆ ทั้งน้ำเพื่อการอุปโภคบริโภค การรักษาระบบนิเวศ การเกษตร และอุตสาหกรรม รวมทั้งกำหนดแนวทางการระบาย และกักเก็บน้ำไว้ใช้ประโยชน์ในแหล่งน้ำขนาดต่าง ๆ ให้เพียงพอ

3. ทบทวนและจัดทำแผนเผชิญเหตุภัยแล้งของจังหวัดให้สอดคล้อง และเหมาะสมกับสถานการณ์ในพื้นที่ โดยให้ความสำคัญกับการจัดทำและนำข้อมูลพื้นที่เสี่ยงภัยแล้ง มาใช้ประกอบในการกำหนดหน่วยงาน การแบ่งมอบพื้นที่ และมอบหมายภารกิจในการป้องกันและแก้ไขปัญหากล้วยแล้งให้ครอบคลุมถึงระดับอำเภอ ตำบล หมู่บ้าน/ชุมชน

4. สำรวจพื้นที่หมู่บ้าน/ชุมชน ที่เคยเกิดปัญหากรณีการขาดแคลนน้ำเพื่อการอุปโภคบริโภคเป็นประจำ ตลอดจนพื้นที่อื่น ๆ ที่ในห้วงฤดูฝนมีปริมาณฝนตกน้อย จนไม่สามารถเก็บกักน้ำในแหล่งที่ผ่านมาได้ พร้อมทั้งให้ประสานการปฏิบัติร่วมกับหน่วยงานของกรมชลประทาน การประปาส่วนภูมิภาค ศูนย์ป้องกันและบรรเทาสาธารณภัยเขต และหน่วยงานที่เกี่ยวข้อง ในการกำหนดแผนปฏิบัติการป้องกันและแก้ไขปัญหากล้วยแล้งในพื้นที่ดังกล่าวให้ชัดเจน

5. การจัดสรรน้ำเพื่อการเกษตร ให้ดำเนินการตามแผนป้องกันและบรรเทาสาธารณภัยด้านการเกษตร ในช่วงฤดูแล้ง ปี 2565/66 ของกระทรวงเกษตรและสหกรณ์ พร้อมทั้งกำหนดมาตรการรองรับ ในพื้นที่เฝ้าระวังเสี่ยงขาดแคลนน้ำ โดยเฉพาะกรณีพืชที่มีความสำคัญทางเศรษฐกิจ รวมถึงประสานกรมฝนหลวงและการบินเกษตร ปฏิบัติการพื้นที่การเกษตร เมื่อสภาวะอากาศเอื้ออำนวย เพื่อกักเก็บน้ำเพิ่มเติมในแหล่งน้ำต่าง ๆ ให้ได้มากที่สุด

6. เตรียมความพร้อมกำลังเจ้าหน้าที่ และเครื่องจักรกลสาธารณภัยของหน่วยงานฝ่ายพลเรือน หน่วยทหาร องค์กรปกครองส่วนท้องถิ่น จัดเป็นชุดปฏิบัติการเคลื่อนที่เร็ว เพื่อให้ความช่วยเหลือประชาชนในพื้นที่เสี่ยงภัยแล้งได้ตลอด 24 ชั่วโมง และให้ฝ่ายปกครองร่วมกับฝ่ายทหาร ตำรวจ ในพื้นที่ สอดส่องทำความเข้าใจ และให้ความช่วยเหลือประชาชนที่ประสบปัญหาความเดือดร้อน โดยเฉพาะกรณีการขาดแคลนน้ำเพื่อการอุปโภคบริโภค และน้ำเพื่อการเกษตร รมัดระวังอย่าให้เกิดปัญหาจากกรณีการแย่งชิงน้ำ หรือการนำประเด็นการขาดแคลนน้ำมาใช้จัดตั้งกลุ่มมวลชน เพื่อสร้างสถานการณ์ความขัดแย้ง

7. สร้างการรับรู้ให้ประชาชนภาคส่วนต่าง ๆ มีความเข้าใจถึงสถานการณ์น้ำในพื้นที่ และมาตรการบริหารจัดการน้ำของภาครัฐ เพื่อให้เกิดความร่วมมือในการใช้น้ำอย่างประหยัด โดยเชิญชวนประชาชนจิตอาสา ในพื้นที่มีส่วนร่วมในการซ่อมสร้าง บำรุงรักษาภาชนะเก็บน้ำ แหล่งกักเก็บน้ำขนาดเล็ก เพื่อให้ชุมชนได้ใช้ประโยชน์อย่างมีประสิทธิภาพ

8. รายงานผลการเตรียมการป้องกันและแก้ไขปัญหากล้วยแล้ง ปี 2566 รวมถึงสถานการณ์ภัยแล้งในพื้นที่ ให้กระทรวงมหาดไทยทราบ ผ่านกองอำนวยการป้องกันและบรรเทาสาธารณภัยกลางอย่างต่อเนื่อง

8. สภาพน้ำในอ่างเก็บน้ำ (ข้อมูลกรมชลประทาน วันที่ 6 พ.ค. 66)

อ่างเก็บน้ำ	ความจุที่ รณก. (ล้าน ม ³)	ปริมาณน้ำในอ่างฯ		ปริมาณน้ำใช้การได้		ปริมาณน้ำไหลลงอ่างฯ		ปริมาณน้ำระบาย		ปริมาณน้ำ รับได้อีก (ล้าน ม ³)
		ปริมาตร (ล้าน ม ³)	%น้ำเก็บ กัก	ปริมาตร (ล้าน ม ³)	% น้ำ ใช้การ	วันนี้ (ล้าน ม ³)	เมื่อวาน (ล้าน ม ³)	วันนี้ (ล้าน ม ³)	เมื่อวาน (ล้าน ม ³)	
1. ภูมิพล (ตก)	13,462	8,084	60	4,284	44	0.50	0.00	28.00	28.00	5,378
2. สิริกิติ์(อต)	9,510	4,396	46	1,546	23	2.33	2.31	16.99	17.00	5,114
3. แม่จัดสมบุรณ์ชล(ชม)	265	164	62	151	60	0.00	0.00	1.05	1.40	101
4. แม่กวางอุดมธารา(ชม)	263	160	61	146	58	0.09	0.04	0.05	0.06	103
5. กิวลม(ลป)	106	54	51	51	49	0.15	0.30	0.15	0.30	52
6. กิวคอหมา(ลป)	170	80	47	73	45	0.00	0.00	0.00	0.00	90
7. แควน้อยบำรุงแดน(พล)	939	271	29	228	25	0.00	0.00	3.46	3.46	668
8. แม่มอก(ลป)	110	37	34	21	22	0.00	0.00	0.05	0.05	73
9. ห้วยหลวง(อต)	136	56	42	50	39	0.00	0.00	0.11	0.11	80
10. น้ำอูน(สน)	520	214	41	169	36	0.00	0.24	0.00	0.00	306
11. น้ำพุง(สน)	165	70	43	62	40	0.00	0.00	0.31	0.32	95
12. จุฬารัตน์(ชย)	164	57	35	20	16	0.19	0.19	0.00	0.00	107
13. อุบลรัตน์(ชก)	2,431	808	33	227	12	0.24	0.28	0.97	1.01	1,623
14. ลำปาว(กส)	1,980	773	39	673	36	0.00	0.00	0.21	0.21	1,207
15. ลำตะคอง(นม)	314	200	64	177	61	0.00	0.00	0.61	0.61	114
16. ลำพระเพลิง(นม)	155	78	50	76	50	0.05	0.05	0.00	0.00	77
17. มูลบย(นม)	141	83	59	76	56	0.18	0.14	0.68	0.68	58
18. ลำแจะ(นม)	275	146	53	139	52	0.00	0.00	1.07	0.98	129
19. ลำนางรอง(บร)	121	81	67	78	66	0.00	0.00	0.00	0.00	40
20. สิรินคร(อบ)	1,966	1,129	57	298	26	0.00	0.00	3.09	2.99	837
21. ป่าสักชลสิทธิ์(ลป)	960	214	22	211	22	0.00	0.00	3.03	3.04	746
22. ทับเสลา(อน)	160	92	57	75	52	0.00	0.00	0.20	0.20	68
23. กระเสียว(สพ)	299	160	53	120	46	0.00	0.00	1.89	1.89	139
24. ศรีนครินทร์(กจ)	17,745	13,592	77	3,327	44	6.89	2.45	19.95	20.02	4,153
25. วชิราลงกรณ์(กจ)	8,860	4,298	49	1,286	22	0.00	0.88	10.05	10.13	4,562
26. ขุนด่านปราการชล(นย)	224	52	23	47	22	0.04	0.05	1.16	0.38	172
27. คลองสิียด(ฉช)	420	109	26	79	20	0.00	0.10	1.04	1.04	311
28. บางพระ(ชบ)	117	64	55	52	50	0.08	0.08	0.41	0.42	53
29. หนองปลาไหล(รย)	164	93	57	79	53	0.83	1.33	0.66	0.67	71
30. ประแสร์(รย)	295	203	69	183	66	0.00	0.00	0.35	0.39	92
31. นฤปดินทรจินดา(ปจ)	295	74	25	60	21	0.00	0.00	0.10	0.10	221
32. แก่งกระจาน(พบ)	710	310	44	245	38	0.86	1.39	3.28	3.20	400
33. ปราณบุรี(ปช)	391	105	27	87	23	0.19	0.19	0.29	0.29	286
34. รัชชประภา(สฎ)	5,639	3,260	58	1,909	45	3.40	2.79	8.21	8.90	2,379
35. บางยาง(ยล)	1,454	1,180	81	904	77	6.65	9.65	8.03	8.02	274
รวมทั้งประเทศ	70,926	40,747	57	17,209	36	11.10	22.67	155.44	115.85	30,179
หมายเหตุ	ปริมาณน้ำที่มากกว่า ร้อยละ 80	ปริมาณน้ำที่น้อยกว่าหรือเท่ากับ ร้อยละ 30	ปริมาณน้ำที่ใช้การได้ น้อยกว่าร้อยละ 30	% น้ำเก็บกัก / ปริมาณน้ำไหลเข้าอ่างฯ / ปริมาณ น้ำระบาย สูงสุด						

*** รณก. ระดับน้ำกักเก็บ

อ่างเก็บน้ำขนาดใหญ่ที่ปริมาณน้ำน้อยกว่าหรือเท่ากับ ร้อยละ 30 ของความจุอ่างฯ จำนวน 6 อ่าง
(แควน้อยบำรุงแดน ป่าสักชลสิทธิ์ ขุนด่านปราการชล คลองสิียด นฤปดินทรจินดา และปราณบุรี)

อ่างเก็บน้ำขนาดใหญ่ที่ปริมาณน้ำเก็บกักอยู่ในเกณฑ์มากกว่าร้อยละ 80 ขึ้นไป จำนวน 1 อ่าง (บางยาง)

อ่างเก็บน้ำขนาดใหญ่ที่ปริมาณน้ำที่ใช้การได้อยู่ในเกณฑ์น้อยกว่าร้อยละ 30 ของความจุอ่างฯ จำนวน 12 อ่าง
(สิริกิติ์ แควน้อยบำรุงแดน แม่มอก จุฬาภรณ์ อุบลรัตน์ สิรินคร ป่าสักชลสิทธิ์ วชิราลงกรณ์ ขุนด่านปราการชล
คลองสิียด นฤปดินทรจินดา และปราณบุรี)

9. สถิติอุบัติเหตุทางถนน วันที่ 6 พ.ค. 66 (ข้อมูลจากบริษัทกลางคุ้มครองผู้ประสบภัยจากรถจำกัด ยังไม่รวมข้อมูล สตช. และ สธ.)

ช่วงเวลา	ผู้เสียชีวิต	ผู้บาดเจ็บ	รวม
5 พ.ค. 66	21	1,644	1,665
1-5 พ.ค. 66	184	9,994	10,178
1 ม.ค. - 5 พ.ค. 66	5,412	280,302	285,714

จึงเรียนมาเพื่อโปรดทราบ

นายบุญธรรม เลิศสุขีเกษม
อธิบดีกรมป้องกันและบรรเทาสาธารณภัย
ผู้อำนวยการกลาง