



รายงานสถานการณ์สาธารณภัย

กรมป้องกันและบรรเทาสาธารณภัย กระทรวงมหาดไทย

ศูนย์อำนวยการบรรเทาสาธารณภัย (ส่วนปฏิบัติการ) www.nirapai.com

โทรสาร 0-2241-7450-6 สายด่วนนิรภัย 1784 Line @1784DDPM



ที่ของข่าว 165/2566

วันที่ 24 มีนาคม 2566

(เวลา 06.00 น.)

กรมป้องกันและบรรเทาสาธารณภัยขอรายงานสถานการณ์สาธารณภัยประจำวัน ดังนี้

1. สถานการณ์สาธารณภัย

1.1 อุทกภัย

จ.ยะลา วันที่ 23 มี.ค. 66 เวลา 19.00 น. เกิดฝนตกหนักน้ำท่วมขังในพื้นที่ ทม.เบตง ต.อัยเยอร์เวง อ.เบตง ส่งผลให้มีน้ำท่วมขังรอการระบาย บริเวณชุมชนสโมสร บริเวณหน้าอู่รถดี ถนนคองคา และบริเวณซอยฟ้ารุ่ง ตรงข้ามธนาคารออมสินและมีต้นไม้ล้มขวางเส้นทางขึ้นจุดชมวิวทะเลหมอกอัยเยอร์เวง โดย สนง.ปภ.จ. อำเภอกงหรา อปท. จิตอาสา อส. อปพร. อาสาสมัคร เข้าให้การช่วยเหลือเร่งระบายน้ำออกจากพื้นที่ และทำการตัดต้นไม้ที่ล้มขวางเส้นทาง ปัจจุบันสถานการณ์คลี่คลายแล้ว



1.2 วาตภัย

จ.แม่ฮ่องสอน วันที่ 23 มี.ค. 66 เวลา 19.00 น. เกิดเหตุวาตภัยในพื้นที่ ต.หมอกจำแป่ อ.เมืองฯ ส่งผลให้ต้นไม้ล้มทับสายไฟฟ้าแรงสูงขาด และมีไฟฟ้าดับในพื้นที่ โดย สนง.ปภ.จ. อำเภอกงหรา อปท. อปพร. อาสาสมัคร มูลนิธิและหน่วยงานที่เกี่ยวข้องเข้าสำรวจความเสียหายและให้การช่วยเหลือซ่อมแซมสายไฟฟ้าและเปิดเส้นทางสัญจรใช้ได้ตามปกติ ปัจจุบันสถานการณ์ยุติแล้ว

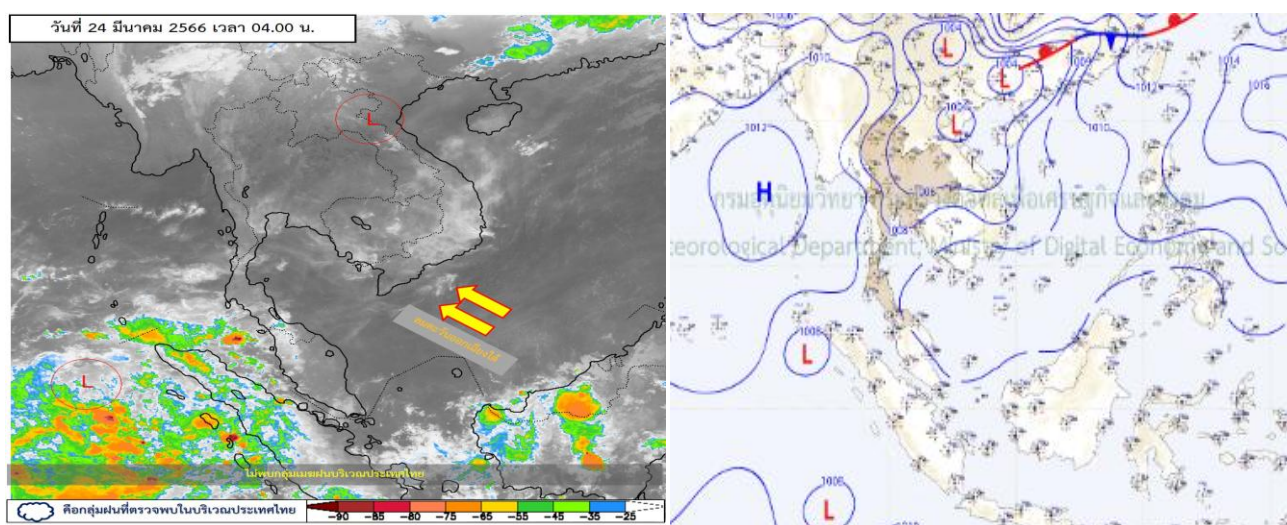


2. การคาดการณ์ลักษณะอากาศ

พยากรณ์อากาศกรมอุตุนิยมวิทยา ประจำวันที่ 24 มี.ค. 66 เวลา 05.00 น.

พยากรณ์อากาศ 24 ชั่วโมงข้างหน้า ความกดอากาศต่ำเนื่องจากความร้อนปกคลุมประเทศไทยตอนบน ทำให้ประเทศไทยตอนบนมีอากาศร้อนโดยทั่วไปกับมีฟ้าหลัวในตอนกลางวันและมีอากาศร้อนจัดบางพื้นที่ ในขณะที่ลมใต้และลมตะวันออกเฉียงใต้ยังคงพัดปกคลุมภาคตะวันออกเฉียงเหนือตอนล่าง ภาคกลาง และภาคตะวันออก ทำให้ภาคตะวันออกเฉียงเหนือตอนล่าง และภาคตะวันออกมีฝนฟ้าคะนองกับมีลมกระโชกแรงบางแห่ง ขอให้ประชาชนในบริเวณดังกล่าวดูแลรักษาสุขภาพเนื่องจากสภาพอากาศที่ร้อนถึงร้อนจัด รวมถึงระวังอันตรายจากฝนฟ้าคะนองและลมกระโชกแรงที่เกิดขึ้นไว้ด้วย สำหรับลมตะวันออกเฉียงใต้และลมตะวันตกเฉียงเหนือพัดปกคลุมอ่าวไทย ภาคใต้ และทะเลอันดามัน ทำให้ภาคใต้มีฝนฟ้าคะนองบางแห่ง

ในช่วงวันที่ 26-29 มี.ค. 66 บริเวณความกดอากาศสูงกำลังปานกลางจากประเทศจีนจะแผ่ลงมาปกคลุมภาคตะวันออกเฉียงเหนือและทะเลจีนใต้ ในขณะที่ประเทศไทยตอนบนมีอากาศร้อนถึงร้อนจัด ลักษณะเช่นนี้ทำให้บริเวณดังกล่าวมีพายุฤดูร้อนเกิดขึ้น โดยมีลักษณะของพายุฝนฟ้าคะนอง ลมกระโชกแรง และลูกเห็บตกบางแห่ง รวมถึงอาจมีฟ้าผ่าเกิดขึ้นได้บางพื้นที่ จะเริ่มในภาคตะวันออกเฉียงเหนือก่อน ส่วนภาคอื่นๆ จะได้รับผลกระทบในระยะถัดไป



3. ข้อมูลปริมาณฝนสูงสุดรายภาค เวลา 01.00 น.วันที่ 23 มี.ค. 66 ถึง เวลา 01.00 น. วันที่ 24 มี.ค. 66 (ข้อมูลกรมอุตุนิยมวิทยา)

ภาค	จังหวัด	สถานีวัด	อำเภอ/เขต	ปริมาณฝน
เหนือ	-	-	-	-
ตะวันออกเฉียงเหนือ	ขอนแก่น	-	เมืองฯ	31.1 มม.
กลาง	-	-	-	-
ตะวันออก	-	-	-	-
ใต้ฝั่งตะวันออก	สงขลา	-	เมืองฯ	0.5 มม.
ใต้ฝั่งตะวันตก	ตรัง	-	เมืองฯ	1.8 มม.
กรุงเทพฯ และปริมณฑล	-	-	-	-
เกณฑ์ปริมาณน้ำฝน	0.1-10 มม. = ฝนเล็กน้อย	10.1-35.0 มม. = ฝนปานกลาง	35.1-90.0 มม. = ฝนหนัก	มากกว่า 90.0 มม. = ฝนหนักมาก

4. ข้อมูลอุณหภูมิรายภาค (กรมอุตุนิยมวิทยา ณ วันที่ 24 มี.ค. 66)

ภาค	อุณหภูมิ ต่ำสุด (°C)	จังหวัด	อุณหภูมิ สูงสุด (°C)	จังหวัด
เหนือ	17.0	ตาก	41.5	เพชรบูรณ์
ตะวันออกเฉียงเหนือ	21.5	บึงกาฬ	41.0	อุดรธานี
กลาง	22.2	กาญจนบุรี	40.0	นครสวรรค์
ตะวันออก	24.2	ฉะเชิงเทรา	39.7	สระแก้ว
ใต้	22.2	สุราษฎร์ธานี	38.0	ประจวบคีรีขันธ์ นครศรีธรรมราช
กรุงเทพมหานคร/ปริมณฑล	26.3	ปทุมธานี	38.5	ปทุมธานี

*** อุณหภูมิยอดดอยต่ำสุด 9.0 องศาเซลเซียส (กิ่วแม่ปาน ดอยอินทนนท์ อ.จอมทอง จ.เชียงใหม่)

5. คุณภาพอากาศในพื้นที่มีผลกระทบต่อสุขภาพ ประจำวันที่ 24 มี.ค. 66 เวลา 05.00 น. (ข้อมูลกรมควบคุมมลพิษ)

ที่	ค่า PM 2.5 ในพื้นที่			คุณภาพอากาศ		
1.	จ.เชียงราย	ต.เวียงพางคำ อ.แม่สาย	252	มีผลกระทบต่อสุขภาพ		
2.	จ.เชียงใหม่	ต.เมืองนะ อ.เชียงดาว	226	มีผลกระทบต่อสุขภาพ		
3.	จ.แม่ฮ่องสอน	ต.จองคำ อ.เมืองฯ	172	มีผลกระทบต่อสุขภาพ		
4.	จ.น่าน	ต.ห้วยโก๋น อ.เฉลิมพระเกียรติ	91	มีผลกระทบต่อสุขภาพ		
5.	จ.นครพนม	ต.ในเมือง อ.เมืองฯ	86	เริ่มมีผลกระทบต่อสุขภาพ		
หมายเหตุ		0-25	26-37	38-50	51-90	มากกว่า 90
ค่ามาตรฐาน PM 2.5 เฉลี่ย 24 ชั่วโมง (ข้อมูลกรมควบคุมมลพิษ)		คุณภาพอากาศ ดีมาก	คุณภาพอากาศดี	คุณภาพอากาศ ปานกลาง	เริ่มมีผลกระทบต่อ สุขภาพ	มากกว่า 90 มีผลกระทบต่อ สุขภาพ

6. ข้อเสนอแนะรัฐมนตรีว่าการกระทรวงมหาดไทย/ผู้บัญชาการป้องกันและบรรเทาสาธารณภัยแห่งชาติ

6.1 รัฐมนตรีว่าการกระทรวงมหาดไทยในฐานะผู้บัญชาการป้องกันและบรรเทาสาธารณภัยแห่งชาติ ได้มีข้อเสนอแนะเมื่อวันที่ 3 พ.ย. 65 สั่งการให้กองอำนวยการป้องกันและบรรเทาสาธารณภัยจังหวัดเตรียมพร้อมรับสถานการณ์ไฟป่า หมอกควัน และฝุ่นละอองขนาดเล็ก (PM_{2.5}) ปี 2565 – 2566 ดังนี้

ด้วยในช่วงฤดูหนาวจนถึงฤดูแล้งของทุกปี ประเทศไทยจะเกิดสถานการณ์ฝุ่นละอองเกินเกณฑ์มาตรฐานในหลายพื้นที่ อาทิ ช่วงเดือนตุลาคมถึงเดือนมีนาคม ที่ค่าฝุ่นละอองเกินเกณฑ์มาตรฐานพื้นที่ภาคกลาง ภาคตะวันออกเฉียงเหนือ และกรุงเทพมหานคร และช่วงเดือนมกราคมถึงเดือนเมษายน ที่ค่าฝุ่นละอองเพิ่มสูงขึ้น และเกินเกณฑ์มาตรฐานในพื้นที่ภาคเหนือ โดยมีสาเหตุการเกิดทั้งจากโดยธรรมชาติ และกิจกรรมของมนุษย์ ประกอบกับสภาพทางอุตุนิยมวิทยา รวมทั้งสภาพภูมิประเทศ ในบางพื้นที่ของประเทศไทยที่มีสภาพเอื้อต่อการเกิดสถานการณ์ โดยเฉพาะในช่วงที่ลมสงบ ซึ่งจะส่งผลให้ระดับการลอยตัว และการกระจายตัวของฝุ่นละอองอยู่ในระดับต่ำ การไหลเวียน และถ่ายเทของอากาศไม่ดี จึงทำให้เกิดการสะสมของฝุ่นละอองในบรรยากาศเพิ่มสูงขึ้น บางช่วงเวลาในหลายพื้นที่ ส่งผลกระทบโดยตรงต่อสิ่งแวดล้อม เศรษฐกิจ และสุขภาพของประชาชนเป็นอย่างมาก

เพื่อให้การเตรียมการป้องกันและแก้ไขปัญหาไฟป่า หมอกควัน และฝุ่นละอองขนาดเล็ก (PM_{2.5}) ปี 2565 - 2566 เป็นไปอย่างมีประสิทธิภาพ สอดคล้องกับแผนปฏิบัติการขับเคลื่อนวาระแห่งชาติ “การแก้ไขปัญหา มลพิษด้านฝุ่นละออง” จึงให้กองอำนวยการป้องกันและบรรเทาสาธารณภัยจังหวัด ถือปฏิบัติตามพระราชบัญญัติป้องกันและบรรเทาสาธารณภัย พ.ศ. 2550 และแผนการป้องกันและบรรเทาสาธารณภัยแห่งชาติ พ.ศ. 2564 - 2570 เป็นหลัก ร่วมกับกฎหมาย และแผนอื่น ๆ ที่เกี่ยวข้อง ในการดำเนินการ ดังนี้

1. จัดตั้งคณะทำงานติดตามสถานการณ์ภายใต้กองอำนวยการป้องกันและบรรเทาสาธารณภัย จังหวัด เพื่อเฝ้าระวังและติดตามสถานการณ์ที่ส่งผลต่อการเกิดปัญหาไฟป่า หมอกควัน และฝุ่นละอองขนาดเล็ก ($PM_{2.5}$) ในพื้นที่ โดยเน้นการใช้ประโยชน์จากเทคโนโลยีของหน่วยงานต่าง ๆ อาทิ ภาพถ่ายดาวเทียม การใช้ระบบแอปพลิเคชันต่าง ๆ ในการสนับสนุนการอำนวยการ สั่งการ ให้ผู้อำนวยการในแต่ละระดับ รวมทั้งสามารถแจ้งเตือนแก่ประชาชนได้อย่างทั่วถึง และมีประสิทธิภาพ

2. ทบทวน และจัดทำแผนเผชิญเหตุ โดยให้ความสำคัญกับการปรับปรุงข้อมูลให้เป็นปัจจุบัน อาทิ พื้นที่เสี่ยง (พื้นที่ป่า พื้นที่การเกษตร พื้นที่ริมทาง และพื้นที่ชุมชน/เมือง) ข้อมูลกลุ่มเปราะบาง ข้อมูลทรัพยากร เครื่องจักรกลสาธารณภัยของหน่วยงาน แนวทางปฏิบัติในแต่ละระดับตามการเปลี่ยนแปลงของสถานการณ์ การแบ่งพื้นที่ และการมอบหมายภารกิจให้หน่วยงานในแต่ละพื้นที่ถึงระดับอำเภอ ตำบล และหมู่บ้าน อย่างชัดเจน พร้อมทั้งซักซ้อมแนวทางการปฏิบัติตามแผนเผชิญเหตุร่วมกับหน่วยงานที่เกี่ยวข้องอย่างต่อเนื่อง

3. เตรียมความพร้อมกำลังเจ้าหน้าที่ เครื่องมือ อุปกรณ์ เครื่องจักรกลสาธารณภัย ให้มีความพร้อมใช้งานตามภารกิจ สำหรับในพื้นที่ที่มีเกิดการเผาอยู่บ่อยครั้ง ให้ประสานการปฏิบัติร่วมกับองค์กรปกครองส่วนท้องถิ่น และหน่วยงานต่างๆ ที่เกี่ยวข้อง จัดตั้งชุดเฝ้าระวังระดับพื้นที่ สนับสนุนการลาดตระเวนเฝ้าระวัง ป้องปราม การลักลอบเผาในเขตป่า เขตพื้นที่การเกษตร โดยมุ่งเน้นการมีส่วนร่วมของชุมชน และประชาชนจิตอาสา ให้ครอบคลุมในทุกพื้นที่

4. เน้นย้ำการป้องกันและลดการเกิดมลพิษที่ต้นทาง (แหล่งกำเนิด) โดยกำชับหน่วยงานที่มีอำนาจหน้าที่ ตามกฎหมาย ดำเนินการบังคับใช้กฎหมายโดยเคร่งครัด เพื่อป้องกันและลดการเกิดมลพิษจากแหล่งกำเนิดต่าง ๆ อาทิ จากการคมนาคมขนส่ง การเผาในที่โล่ง (การเผาวัสดุการเกษตร การเกิดไฟป่า การเผาขยะกิ่งไม้ใบไม้) ภาคอุตสาหกรรม และการก่อสร้าง เป็นต้น

5. กรณีการเผาในพื้นที่การเกษตรให้มอบหมายอำเภอ และองค์กรปกครองส่วนท้องถิ่นประสานการปฏิบัติกับหน่วยงานของกระทรวงเกษตรและสหกรณ์ในพื้นที่ ตลอดจนใช้กลไกอาสาสมัครท้องถิ่นรักษ์โลก (อถล.) ร่วมรณรงค์งดการเผาเศษวัสดุทางการเกษตร โดยเฉพาะช่วงที่มีสถานการณ์หมอกควันฝุ่นละอองขนาดเล็ก ($PM_{2.5}$) รุนแรง พร้อมทั้งส่งเสริมการนำองค์ความรู้ด้านการกำจัดวัสดุเหลือใช้ทางการเกษตร และสนับสนุนการนำวัสดุเหลือใช้ทางการเกษตรไปแปรรูปใช้ประโยชน์ หรือเพิ่มมูลค่าแทนการเผา อาทิ การไถกลบตอซัง การใช้จุลินทรีย์ในการย่อยสลายเศษวัสดุทางการเกษตร การผลิตเชื้อเพลิงชีวมวล การผลิตปุ๋ยอินทรีย์ เป็นต้น เพื่อสร้างการรับรู้ให้ประชาชนมีความเข้าใจ และมีส่วนร่วมในการดำเนินการตามมาตรการของภาครัฐ

6. ร่วมกันประชาสัมพันธ์สร้างการรับรู้ให้ประชาชนทราบถึงสถานการณ์ มาตรการ ข้อกฎหมาย แนวทางปฏิบัติตน ข้อมูลด้านสุขภาพของกระทรวงสาธารณสุข และผลการแก้ไขปัญหาไฟป่าหมอกควัน และฝุ่นละอองขนาดเล็ก ($PM_{2.5}$) ของภาครัฐ ผ่านสื่อประชาสัมพันธ์ สื่อสังคมออนไลน์ อย่างต่อเนื่อง

7. เมื่อเกิดสถานการณ์ไฟป่า หมอกควัน หรือระดับปริมาณฝุ่นละอองขนาดเล็ก ($PM_{2.5}$) เกินค่ามาตรฐาน และมีแนวโน้มสูงขึ้น ให้ศูนย์บัญชาการเหตุการณ์จังหวัด อำเภอ บูรณาการหน่วยงานฝ่ายทหารฝ่ายพลเรือน องค์กรปกครองส่วนท้องถิ่น ตลอดจนหน่วยอาสาสมัคร ประชาชนจิตอาสา ยกระดับมาตรการต่าง ๆ โดยเฉพาะการบังคับใช้กฎหมายเพื่อควบคุมแหล่งกำเนิดฝุ่นละอองขนาดเล็ก ($PM_{2.5}$) โดยเคร่งครัด สำหรับกรณีที่เกิดไฟป่า ให้สนธิกำลังเจ้าหน้าที่ที่มีทักษะความชำนาญ ประกอบกำลังเป็นชุดปฏิบัติการ พร้อมอุปกรณ์ เครื่องจักรกลสาธารณภัยที่เหมาะสมเร่งดับไฟป่าในพื้นที่โดยเร็ว

8. การปฏิบัติการในพื้นที่ที่มีความเสี่ยงอันตราย เน้นย้ำการให้ความสำคัญในเรื่องความปลอดภัยของเจ้าหน้าที่ผู้ปฏิบัติงาน ตลอดจนอาสาสมัครที่เข้ามามีส่วนร่วมกับภาครัฐ พร้อมทั้งจัดให้มีวัสดุอุปกรณ์ส่วนบุคคลที่มีความเหมาะสมในการปฏิบัติงาน การดูแลด้านสวัสดิการ และค่าใช้จ่ายในการปฏิบัติงานให้เป็นไปตามระเบียบหลักเกณฑ์ที่กำหนด สำหรับกรณีการเกิดไฟป่าในพื้นที่ที่กำลังภาคพื้นดินเข้าถึงยาก และมีความจำเป็นต้องเร่งแก้ไขปัญหาลงให้ประสานการปฏิบัติกับหน่วยงานที่มีอากาศยาน เพื่อสนับสนุนการปฏิบัติตามแผนเผชิญเหตุโดยเร็ว

9. การดูแลสุขภาพประชาชน ให้มอบหมายหน่วยงานด้านสาธารณสุข จัดเจ้าหน้าที่เข้าดูแลประชากรกลุ่มเสี่ยง กลุ่มเปราะบางที่มีปัญหาสุขภาพเกี่ยวกับระบบทางเดินหายใจ เพื่อให้ข้อมูลด้านสุขภาพ แนวทางปฏิบัติในการดูแลสุขภาพของประชาชนอย่างใกล้ชิด พร้อมทั้งมอบหมายให้องค์กรปกครองส่วนท้องถิ่น จัดพื้นที่ และระบบบริการประชาชนในพื้นที่ปลอดภัย (Safety Zone) หรือห้องปลอดฝุ่น ในพื้นที่รับผิดชอบให้มีความเหมาะสมตามแนวทาง และมาตรการป้องกันควบคุมโรคของกระทรวงสาธารณสุข

10. ให้กองอำนวยการป้องกันและบรรเทาสาธารณภัยจังหวัดติดตามสถานการณ์ และรายงานผลการดำเนินการให้กระทรวงมหาดไทยทราบ ผ่านกองอำนวยการป้องกันและบรรเทาสาธารณภัยกลางอย่างต่อเนื่อง

6.2 รัฐมนตรีว่าการกระทรวงมหาดไทยในฐานะผู้บัญชาการป้องกันและบรรเทาสาธารณภัยแห่งชาติ ได้มีข้อสั่งการเมื่อวันที่ 16 ก.พ. 66 สั่งการให้กองอำนวยการป้องกันและบรรเทาสาธารณภัยจังหวัดเตรียมพร้อมรับสถานการณ์พายุฤดูร้อน ปี 2566 ดังนี้

ด้วยกองบัญชาการป้องกันและบรรเทาสาธารณภัยแห่งชาติ ได้ติดตามการคาดหมายลักษณะอากาศช่วงฤดูร้อนของประเทศไทยร่วมกับกรมอุตุนิยมวิทยา พบว่าช่วงปลายเดือนกุมภาพันธ์ถึงกลางเดือนมีนาคม ประเทศไทยตอนบนจะมีอากาศร้อนหลายพื้นที่ในตอนกลางวัน จากนั้นจนถึงปลายเดือนเมษายนจะมีอากาศร้อนอบอ้าวโดยทั่วไป มีอากาศร้อนจัด และจะเกิดพายุฤดูร้อนในหลายพื้นที่ โดยจะมีฝนฟ้าคะนองลมกระโชกแรงรวมทั้งอาจมีลูกเห็บตกลงในบางแห่ง ซึ่งสภาวะดังกล่าวอาจก่อให้เกิดความสูญเสียทั้งชีวิตและทรัพย์สินของประชาชน ตลอดจนผลผลิตทางการเกษตรได้

เพื่อเป็นการเตรียมพร้อมรับสถานการณ์พายุฤดูร้อนที่อาจเกิดขึ้นในพื้นที่ จึงให้กองอำนวยการป้องกันและบรรเทาสาธารณภัยจังหวัดดำเนินการ ดังนี้

1. การเตรียมความพร้อม

1.1 ติดตามการเปลี่ยนแปลงสภาพอากาศที่อาจก่อให้เกิดพายุฤดูร้อนจากกรมอุตุนิยมวิทยาอย่างใกล้ชิด พร้อมทั้งมอบหมายให้เจ้าหน้าที่ฝ่ายปกครอง และองค์กรปกครองส่วนท้องถิ่นแจ้งเตือนประชาชนให้ทราบสถานการณ์ที่อาจเกิดขึ้นอย่างต่อเนื่อง

1.2 ให้ผู้อำนวยการในแต่ละระดับ เร่งตรวจตราอาคารสถานที่ ป้ายโฆษณา สิ่งก่อสร้างรวมถึงไม้ยืนต้นตามที่สาธารณะที่มีสภาพไม่มั่นคงแข็งแรง พร้อมทั้งแจ้งให้หน่วยงานตามกฎหมายว่าด้วยการนั้นทราบเพื่อตรวจสอบซ่อมแซม ตามอำนาจหน้าที่ ตลอดจนเชิญชวนประชาชนจิตอาสามีส่วนร่วมในการสอดส่องปรับปรุง ดูแลให้เกิดความปลอดภัยต่อไป

1.3 ให้ผู้อำนวยการท้องถิ่นเตรียมความพร้อมด้านบุคลากร อุปกรณ์ ทรัพยากรเครื่องจักรกลสาธารณภัย เพื่อให้การช่วยเหลือประชาชนที่ประสบภัยเป็นไปอย่างรวดเร็ว และทันทั่วถึง

1.4 สร้างการรับรู้ให้ประชาชนทราบถึงแนวทางการปฏิบัติตนให้เกิดความปลอดภัย อาทิ การตรวจสอบความมั่นคงแข็งแรงของที่พักอาศัย การป้องกันอันตรายจากกรณีฟ้าผ่า และกรณีต้นไม้หรือสิ่งปลูกสร้างที่ไม่มั่นคงแข็งแรงล้มทับ พร้อมทั้งแจ้งช่องทางการขอรับความช่วยเหลือจากภาครัฐ ตลอดจนมาตรการในการดูแลประชาชน ผ่านช่องทางการสื่อสารต่าง ๆ ที่ประชาชนสามารถเข้าใจและเข้าถึงได้ง่าย

2. การเผชิญเหตุ

2.1 หากเกิดเหตุวาทภัย ที่ส่งผลให้เกิดความเสียหายต่อชีวิต และทรัพย์สินในพื้นที่ใดให้เร่งสำรวจความเสียหายและดำเนินการให้ความช่วยเหลือผู้ประสบภัย ตามกฎ ระเบียบ และหลักเกณฑ์ที่เกี่ยวข้อง

2.2 กรณีบ้านเรือนประชาชนได้รับความเสียหายให้แบ่งมอบภารกิจ พื้นที่รับผิดชอบและบูรณาการหน่วยงาน เพื่อจัดทีมปฏิบัติการเร่งเข้าซ่อมแซมบ้านเรือนประชาชนโดยเร่งด่วน

2.3 กรณีป้ายโฆษณา สิ่งก่อสร้าง ไม้ยืนต้น หรือโครงสร้างพื้นฐาน โดยเฉพาะระบบไฟฟ้าได้รับความเสียหายให้ประสานหน่วยงานที่เกี่ยวข้องและองค์กรปกครองส่วนท้องถิ่น เพื่อเข้าดำเนินการแก้ไข ไม่ให้เกิดขวางพื้นที่สาธารณะ และซ่อมแซมให้สามารถกลับมาใช้งานได้ตามปกติโดยเร็ว

2.4 กรณีความเสียหายต่อผลผลิตทางการเกษตร ให้องค์กรปกครองส่วนท้องถิ่น และอำเภอ ร่วมกับหน่วยงานในสังกัดกระทรวงเกษตรและสหกรณ์ เร่งสำรวจความเสียหายและให้ความช่วยเหลือตามกฎระเบียบ และหลักเกณฑ์ที่เกี่ยวข้อง

2.5 เมื่อเกิดสถานการณ์วาทภัยจากพายุฤดูร้อนขึ้นในพื้นที่ ให้กองอำนวยการป้องกันและบรรเทาสาธารณภัยจังหวัดสรุปสถานการณ์และรายงานให้กระทรวงมหาดไทยทราบ ผ่านกองอำนวยการป้องกันและบรรเทาสาธารณภัยกลางตามช่องทางที่กำหนดต่อไป

6.3 รัฐมนตรีว่าการกระทรวงมหาดไทยในฐานะผู้บัญชาการป้องกันและบรรเทาสาธารณภัยแห่งชาติ ได้มีข้อสั่งการเมื่อวันที่ 3 ก.พ. 66 สั่งการให้กองอำนวยการป้องกันและบรรเทาสาธารณภัยจังหวัดเตรียมพร้อมการป้องกันและแก้ไขปัญหาอัคคีภัยในสถานที่กักตยยะมูลฝอย ดังนี้

ด้วยปัจจุบันได้เกิดอัคคีภัยในสถานที่กักตยยะมูลฝอย/บ่อขยะ ทั้งขององค์กรปกครองส่วนท้องถิ่นและเอกชนอยู่บ่อยครั้ง ส่งผลต่อการเกิดปัญหามลพิษกระทบต่อปัญหาสุขภาพของประชาชน รวมทั้งอาจเกิดการลุกลามไปยังที่พักอาศัย สร้างความเสียหายต่อชีวิตและทรัพย์สินของประชาชนเพื่อให้การเตรียมการป้องกันและแก้ไขปัญหาอัคคีภัยในสถานที่กักตยยะมูลฝอย/บ่อขยะเป็นไปอย่างมีประสิทธิภาพ จึงให้ผู้ว่าราชการจังหวัดสั่งการให้ผู้ว่าราชการอำเภอ ผู้ว่าราชการท้องถิ่น ดำเนินการ ดังนี้

1. ให้องค์กรปกครองส่วนท้องถิ่นที่มีสถานที่กักตยยะมูลฝอย/บ่อขยะ ในความรับผิดชอบมอบหมายเจ้าหน้าที่ดำเนินการ ตรวจสอบ เผ่าระวัง เป็นการประจำ และป้องกันไม่ให้เกิดกรณีการเผาขยะหรือเศษวัชพืชสำหรับสถานที่กักตยยะมูลฝอย/บ่อขยะ ในความรับผิดชอบของเอกชน ให้ขอความร่วมมือในการกำหนดมาตรการป้องกันการเกิดอัคคีภัยในพื้นที่ดังกล่าวอย่างเคร่งครัด

2. ตรวจสอบข้อมูลสถานที่เก็บรวบรวมวัสดุที่มีความเสี่ยงต่อการเกิดอัคคีภัย อาทิ พื้นที่เก็บสารเคมี และวัตถุอันตรายที่ไม่เป็นไปตามมาตรฐาน สถานที่เก็บไม้ พลาสติก กระดาษ ยางรถยนต์เก่าซึ่งไม่ได้รับการดูแลรักษาจนอาจส่งผลต่อการติดไฟลุกลามเป็นวงกว้างได้ พร้อมทั้งกำชับให้ฝ่ายปกครอง ท้องที่และท้องถิ่น เผ่าระวัง ตรวจสอบ และขอความร่วมมือเจ้าของสถานที่ในการดูแลรักษาเพื่อป้องกันการเกิดอัคคีภัย

3. จัดทำแผนเผชิญเหตุรองรับกรณีเกิดอัคคีภัย โดยกำหนดภารกิจและหน่วยงานรับผิดชอบในการเผ่าระวังและป้องกันไม่ให้เกิดกรณีการเผาขยะหรือเศษวัชพืช บริเวณพื้นที่ดังกล่าว รวมทั้งแนวทางการแจ้งเตือน การประสานงาน การอพยพ และการให้ความช่วยเหลือประชาชนที่ได้รับผลกระทบ โดยเฉพาะกรณีมลพิษทางอากาศ ให้กำหนดแนวทางปฏิบัติในการดูแลสุขภาพของประชาชนให้ชัดเจน

4. กำกับดูแลการเตรียมความพร้อมเจ้าหน้าที่ เครื่องจักรกลสาธารณภัย วัสดุ อุปกรณ์ในการป้องกัน และระงับอัคคีภัย ขององค์กรปกครองส่วนท้องถิ่น และหน่วยงานที่เกี่ยวข้อง ให้พร้อมระงับเหตุตลอด 24 ชั่วโมง

5. ประชาสัมพันธ์ ให้ประชาชน อาสาสมัคร ร่วมแจ้งเหตุกรณีเกิดอัคคีภัย ให้จังหวัดและกรมป้องกัน และบรรเทาสาธารณภัยทราบ

6.4 รัฐมนตรีว่าการกระทรวงมหาดไทยในฐานะผู้บัญชาการป้องกันและบรรเทาสาธารณภัยแห่งชาติ ได้มีข้อสั่งการเมื่อวันที่ 16 ม.ค. 66 สั่งการให้กองอำนวยการป้องกันและบรรเทาสาธารณภัยจังหวัดเตรียมการป้องกันและแก้ไขปัญหาภัยแล้ง ปี 2566 ดังนี้

ด้วยกองบัญชาการป้องกันและบรรเทาสาธารณภัยแห่งชาติได้ติดตามสภาพอากาศร่วมกับกรมอุตุนิยมวิทยา คาดการณ์ว่าระหว่างเดือนมกราคม - มีนาคม 2566 ปริมาณฝนรวมประเทศไทยจะใกล้เคียงค่าปกติยกเว้นบริเวณภาคใต้ฝั่งตะวันออก จะมีปริมาณฝนรวมมากกว่าปกติและคาดว่าจะเข้าสู่ฤดูร้อน ตั้งแต่ประมาณกลางเดือน กุมภาพันธ์เป็นต้นไป โดยเดือนมีนาคมจะมีอากาศร้อนอบอ้าวและแห้ง ความชื้นในอากาศมีน้อย และมีอากาศร้อนจัดเป็นบางวัน โดยเฉพาะบริเวณประเทศไทยตอนบน

เพื่อให้การเตรียมการป้องกันและแก้ไขปัญหาภัยแล้ง ปี 2566 เป็นไปอย่างมีประสิทธิภาพสอดคล้องกับมาตรการรองรับฤดูแล้ง ปี 2565/2566 ตามมติคณะรัฐมนตรี เมื่อวันที่ 1 พฤศจิกายน 2565 จึงให้กองอำนวยการป้องกันและบรรเทาสาธารณภัยจังหวัด ดำเนินการตามแนวทาง ดังนี้

1. จัดตั้งคณะทำงานติดตามสถานการณ์ภายใต้กองอำนวยการป้องกันและบรรเทาสาธารณภัยจังหวัด ทำหน้าที่เฝ้าระวัง ติดตามข้อมูลสภาพอากาศ ปริมาณฝนที่ตก และปริมาณน้ำในแหล่งเก็บน้ำต่าง ๆ พร้อมทั้งวิเคราะห์ และประเมินสถานการณ์ที่อาจส่งผลให้เกิดภัยแล้งในพื้นที่เพื่อเสนอเป็นข้อมูลประกอบการตัดสินใจต่อผู้บัญชาการจังหวัด ในการสั่งการหน่วยงานตามแผนเผชิญเหตุภัยแล้งดำเนินการป้องกันและแก้ไขปัญหาภัยแล้งได้ทันทั่วถึง

2. วางแผนการบริหารจัดการน้ำ โดยใช้กลไกของคณะกรรมการ/คณะอนุกรรมการของจังหวัด ในการกำหนดแนวทางการใช้น้ำในลักษณะต่าง ๆ ทั้งนี้เพื่อการอุปโภคบริโภค การรักษาระบบนิเวศ การเกษตร และอุตสาหกรรม รวมทั้งกำหนดแนวทางการระบาย และกักเก็บน้ำไว้ใช้ประโยชน์ในแหล่งน้ำขนาดต่าง ๆ ให้เพียงพอ

3. ทบทวนและจัดทำแผนเผชิญเหตุภัยแล้งของจังหวัดให้สอดคล้อง และเหมาะสมกับสถานการณ์ในพื้นที่ โดยให้ความสำคัญกับการจัดทำและนำข้อมูลพื้นที่เสี่ยงภัยแล้ง มาใช้ประกอบในการกำหนดหน่วยงาน การแบ่งมอบพื้นที่ และมอบหมายภารกิจในการป้องกันและแก้ไขปัญหาภัยแล้งให้ครอบคลุมถึงระดับอำเภอ ตำบล หมู่บ้าน/ชุมชน

4. สำรวจพื้นที่หมู่บ้าน/ชุมชน ที่เคยเกิดปัญหากรณีการขาดแคลนน้ำเพื่อการอุปโภคบริโภคเป็นประจำตลอดจนพื้นที่อื่น ๆ ที่ในห้วงฤดูฝนมีปริมาณฝนตกน้อย จนไม่สามารถเก็บกักน้ำในห้วงที่ผ่านมาได้ พร้อมทั้งให้ประสานการปฏิบัติร่วมกับหน่วยงานของกรมชลประทาน การประปาส่วนภูมิภาค ศูนย์ป้องกันและบรรเทาสาธารณเขต และหน่วยงานที่เกี่ยวข้อง ในการกำหนดแผนปฏิบัติการป้องกันและแก้ไขปัญหาในพื้นที่ดังกล่าวให้ชัดเจน

5. การจัดสรรน้ำเพื่อการเกษตร ให้ดำเนินการตามแผนป้องกันและบรรเทาสาธารณภัยด้านการเกษตร ในช่วงฤดูแล้ง ปี 2565/66 ของกระทรวงเกษตรและสหกรณ์ พร้อมทั้งกำหนดมาตรการรองรับ ในพื้นที่เฝ้าระวังเสี่ยงขาดแคลนน้ำ โดยเฉพาะกรณีพืชที่มีความสำคัญทางเศรษฐกิจ รวมถึงประสานกรมฝนหลวงและการบินเกษตร ปฏิบัติการพื้นที่การเกษตร เมื่อสภาวะอากาศเอื้ออำนวย เพื่อกักเก็บน้ำเพิ่มเติมในแหล่งน้ำต่าง ๆ ให้ได้มากที่สุด

6. เตรียมความพร้อมกำลังเจ้าหน้าที่ และเครื่องจักรกลสาธารณภัยของหน่วยงานฝ่ายพลเรือน หน่วยทหาร องค์กรปกครองส่วนท้องถิ่น จัดเป็นชุดปฏิบัติการเคลื่อนที่เร็ว เพื่อให้ความช่วยเหลือประชาชนในพื้นที่เสี่ยงภัยแล้งได้ตลอด 24 ชั่วโมง และให้ฝ่ายปกครองร่วมกับฝ่ายทหาร ตำรวจ ในพื้นที่ สอดส่องทำความเข้าใจ และให้ความช่วยเหลือประชาชนที่ประสบปัญหาความเดือดร้อน โดยเฉพาะกรณีการขาดแคลนน้ำเพื่อการอุปโภคบริโภค และน้ำเพื่อการเกษตร รมั้ดระวังอย่าให้เกิดปัญหาจากกรณีการแย่งชิงน้ำ หรือการนำประเด็นการขาดแคลนน้ำมาใช้จัดตั้งกลุ่มมวลชน เพื่อสร้างสถานการณ์ความขัดแย้ง

7. สร้างการรับรู้ให้ประชาชนภาคส่วนต่าง ๆ มีความเข้าใจถึงสถานการณ์น้ำในพื้นที่ และมาตรการบริหารจัดการน้ำของภาครัฐ เพื่อให้เกิดความร่วมมือในการใช้น้ำอย่างประหยัด โดยเชิญชวนประชาชนจิตอาสาในพื้นที่มีส่วนร่วมในการซ่อมสร้าง บำรุงรักษาภาชนะเก็บน้ำ แหล่งกักเก็บน้ำขนาดเล็ก เพื่อให้ชุมชนได้ใช้ประโยชน์อย่างมีประสิทธิภาพ

8. รายงานผลการเตรียมการป้องกันและแก้ไขปัญหาภัยแล้ง ปี 2566 รวมถึงสถานการณ์ภัยแล้งในพื้นที่ให้กระทรวงมหาดไทยทราบ ผ่านกองอำนวยการป้องกันและบรรเทาสาธารณภัยกลางอย่างต่อเนื่อง

7. สภาพน้ำในอ่างเก็บน้ำ (ข้อมูลกรมชลประทาน วันที่ 23 มี.ค. 66)

อ่างเก็บน้ำ	ความจุที่ รณก. (ล้าน ม ³)	ปริมาณน้ำในอ่างฯ		ปริมาณน้ำใช้การได้		ปริมาณน้ำไหลลงอ่างฯ		ปริมาณน้ำระบาย		ปริมาณน้ำ รับได้อีก (ล้าน ม ³)
		ปริมาตร (ล้าน ม ³)	%น้ำเก็บ กัก	ปริมาตร (ล้าน ม ³)	% น้ำ ใช้การ	วันนี้ (ล้าน ม ³)	เมื่อวาน (ล้าน ม ³)	วันนี้ (ล้าน ม ³)	เมื่อวาน (ล้าน ม ³)	
1. ภูมิพล (ตก)	13,462	9,388	70	5,588	58	2.37	12.55	26.00	26.00	4,074
2. สิริกิติ์(อต)	9,510	5,136	54	2,286	34	0.68	2.59	16.97	17.00	4,374
3. แม่จัดสมบุรณ์ชล(ชม)	265	214	81	202	80	0.10	0.14	0.36	1.03	51
4. แม่กวอดุมธารา(ชม)	263	188	71	174	70	0.18	0.33	0.95	0.91	75
5. กิวลม(ลป)	106	79	74	75	73	1.83	1.97	1.21	1.21	27
6. กิวคอหมา(ลป)	170	118	70	112	68	0.00	0.07	1.77	1.76	52
7. แควน้อยบำรุงแดน(พล)	939	467	50	424	47	0.00	0.00	4.32	4.32	472
8. แม่มอก(ลป)	110	40	36	24	26	0.00	0.00	0.09	0.09	70
9. ห้วยหลวง(อต)	136	79	58	72	56	0.00	0.00	0.48	0.33	57
10. น้ำอูน(สน)	520	239	46	194	41	0.00	0.00	1.66	1.67	281
11. น้ำพุง(สน)	165	76	46	68	44	0.00	0.00	0.17	0.15	89
12. จุฬารักษ์(ชย)	164	79	48	42	33	0.61	0.06	1.19	1.18	85
13. อุบลรัตน์(ชก)	2,431	1,050	43	469	25	0.00	0.00	7.25	7.08	1,381
14. ลำปาว(กส)	1,980	1,090	55	990	53	0.78	0.58	8.09	7.91	890
15. ลำตะคอง(นม)	314	251	80	229	78	0.12	0.65	1.12	1.12	63
16. ลำพระเพลิง(นม)	155	111	72	110	72	0.00	0.19	0.75	0.90	44
17. มูลบย(นม)	141	110	78	103	77	0.09	0.00	0.72	0.35	31
18. ลำแชะ(นม)	275	199	72	192	72	0.00	0.62	1.16	0.98	76
19. ลำนางรอง(บร)	121	93	77	90	76	0.00	0.00	0.30	0.30	28
20. สิรินคร(อบ)	1,966	1,230	63	399	35	0.00	0.00	2.57	2.57	736
21. ป่าสักชลสิทธิ์(ลป)	960	407	42	404	42	0.00	0.00	4.32	4.33	553
22. ทับเสลา(อน)	160	95	59	78	55	0.00	0.00	0.13	0.13	65
23. กระเสียว(สพ)	299	245	82	205	79	0.62	0.48	1.36	1.36	54
24. ศรีนครินทร์(กจ)	17,745	14,552	82	4,287	57	2.14	4.95	20.03	20.03	3,193

อ่างเก็บน้ำ	ความจุที่ รณก. (ล้าน ม ³)	ปริมาณน้ำในอ่างฯ		ปริมาณน้ำใช้การได้		ปริมาณน้ำไหลลงอ่างฯ		ปริมาณน้ำระบาย		ปริมาณน้ำ รับได้อีก (ล้าน ม ³)
		ปริมาตร (ล้าน ม ³)	%น้ำเก็บ กัก	ปริมาตร (ล้าน ม ³)	% น้ำ ใช้การ	วันนี้ (ล้าน ม ³)	เมื่อวาน (ล้าน ม ³)	วันนี้ (ล้าน ม ³)	เมื่อวาน (ล้าน ม ³)	
25. วชิราลงกรณ(กจ)	8,860	4,917	55	1,905	33	0.00	0.00	12.08	12.06	3,943
26. ขุนด่านปราการชล (นย)	224	93	42	89	40	0.00	0.00	0.39	0.36	131
27. คลองสิียด(ฉช)	420	173	41	143	37	0.00	0.00	0.44	0.44	247
28. บางพระ(ชบ)	117	80	69	68	65	0.09	0.00	0.39	0.40	37
29. หนองปลาไหล(รย)	164	108	66	95	63	0.20	0.00	1.01	1.00	56
30. ประแสร์(รย)	295	225	76	205	74	0.00	0.00	0.60	0.52	70
31. นฤปดินทรจินดา(ปจ)	295	121	41	106	38	0.00	0.00	1.50	1.50	174
32. แก่งกระจาน(พบ)	710	404	57	339	53	1.85	1.59	3.02	3.02	306
33. ปราณบุรี(ปช)	391	158	40	140	37	0.00	0.00	0.54	1.75	233
34. รัชชประภา(สฎ)	5,639	3,492	62	2,140	50	1.33	1.31	6.19	6.18	2,147
35. บางหลวง(ยล)	1,454	1,270	87	994	84	3.67	2.68	3.98	4.00	184
รวมทั้งประเทศ	70,926	46,577	66	23,041	49	16.66	30.75	133.11	133.94	24,349
หมายเหตุ	ปริมาณน้ำที่มากกว่า ร้อยละ 80	ปริมาณน้ำที่น้อยกว่าหรือเท่ากับ ร้อยละ 30		ปริมาณน้ำที่ใช้การได้ น้อยกว่าร้อยละ 30		% น้ำเก็บกัก / ปริมาณน้ำไหลเข้าอ่างฯ / ปริมาณ น้ำระบาย สูงสุด				

*** รณก. ระดับน้ำกักเก็บ

อ่างเก็บน้ำขนาดใหญ่ที่ปริมาณน้ำน้อยกว่าหรือเท่ากับ ร้อยละ 30 ของความจุอ่างฯ ไม่มี

อ่างเก็บน้ำขนาดใหญ่ที่ปริมาณน้ำเก็บกักอยู่ในเกณฑ์มากกว่าร้อยละ 80 ขึ้นไป จำนวน 4 อ่าง

(แม่จัดสมบูรณชล กระเสี้ยว ศรีนครินทร์ และบางกลาง)

อ่างเก็บน้ำขนาดใหญ่ที่ปริมาณน้ำที่ใช้การได้อยู่ในเกณฑ์น้อยกว่าร้อยละ 30 ของความจุอ่างฯ จำนวน 2 อ่าง

(แม่มอก และอุบลรัตน์)

8. สถิติอุบัติเหตุทางถนน วันที่ 24 มี.ค. 66 (ข้อมูลจากบริษัทกลางคุ้มครองผู้ประสบภัยจากรถจำกัด ยังไม่รวมข้อมูล สตช. และ สธ.)

ช่วงเวลา	ผู้เสียชีวิต	ผู้บาดเจ็บ	รวม
23 มี.ค. 66	36	2,214	2,250
1 - 23 มี.ค. 66	997	52,356	53,353
1 ม.ค. - 23 มี.ค. 66	3,664	186,795	190,459

จึงเรียนมาเพื่อโปรดทราบ

นายบุญธรรม เลิศสุขีเกษม

อธิบดีกรมป้องกันและบรรเทาสาธารณภัย

ผู้อำนวยการกลาง