



รายงานสถานการณ์สาธารณภัย

กรมป้องกันและบรรเทาสาธารณภัย กระทรวงมหาดไทย

ศูนย์อำนวยการบรรเทาสาธารณภัย (ส่วนปฏิบัติการ) www.nirapai.com

โทรสาร 0-2241-7450-6 สายด่วนนิรภัย 1784 Line @1784DDPM



ที่ของข่าว 302/2566

วันที่ 1 มิถุนายน 2566

(เวลา 06.00 น.)

กรมป้องกันและบรรเทาสาธารณภัยขอรายงานสถานการณ์สาธารณภัยประจำวัน ดังนี้

1. สถานการณ์สาธารณภัย

1.1 วาตภัย

จ.ลำปาง วันที่ 31 พ.ค. 66 เวลา 17.30 น. เกิดเหตุวาตภัยในพื้นที่ ทน.ลำปาง ต.สบตุ๋ย ต.พระบาท ต.เวียงเหนือ และ ต.ปงสนุก อ.เมืองฯ ส่งผลให้บ้านเรือนประชาชนได้รับความเสียหาย 2 หลัง โดย ศูนย์ ปภ.เขต 10 ลำปาง สนง.ปภ.จ. อำเภอบพท. จิตอาสา อปพร. อาสาสมัคร มูลนิธิ เข้าสำรวจความเสียหายและให้การช่วยเหลือแล้ว



1.2 อัคคีภัย

จ.พระนครศรีอยุธยา วันที่ 31 พ.ค. 66 เวลา 20.30 น. เกิดเหตุเพลิงไหม้ชุมชนหลังวัดบางกะจะ ต.สำเภาล่ม อ.พระนครศรีอยุธยา ความเสียหายอยู่ระหว่างสำรวจ โดย สนง.ปภ.จ. อำเภอบพท. จิตอาสา อปพร. อาสาสมัคร มูลนิธิ เข้าอำนวยความสะดวกและทำการดับเพลิงจนสงบ สาเหตุอยู่ระหว่างการสอบสวนของเจ้าหน้าที่



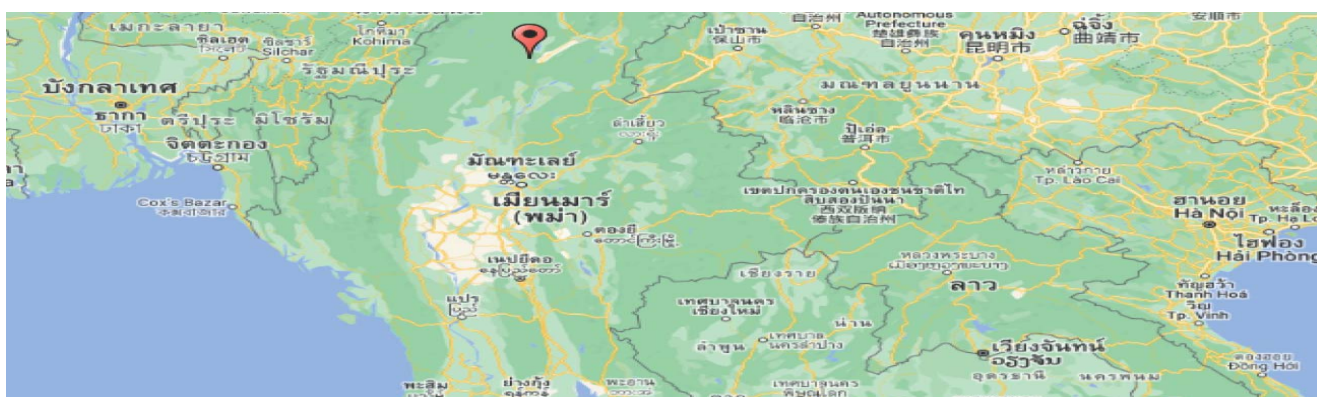
1.3 อุบัติเหตุ

จ.พระนครศรีอยุธยา วันที่ 1 มิ.ย. 66 เวลา 00.32 น. เกิดอุบัติเหตุรถกระบะเสียหลักพลิกคว่ำ บริเวณหน้าโรงเรียนเชียงรากน้อย ถนนสายเอเชียฝั่งขาเข้า ต.เชียงรากน้อย อ.บางปะอิน ส่งผลให้มีผู้เสียชีวิต 4 ราย (ชาย 1 ราย หญิง 3 ราย) และผู้บาดเจ็บ 6 ราย (ชาย 3 ราย หญิง 3 ราย) โดย สนง.ปภ.จ. หน่วยบริการการแพทย์ฉุกเฉิน จนท.ตร. อำเภอบ.อ.พท. จิตอาสา อ.พพร. อาสาสมัคร มูลนิธิ เข้าให้การช่วยเหลือส่งรพ.วังน้อย รพ.บางปะอิน สาเหตุอยู่ระหว่างการสอบสวนของเจ้าหน้าที่



1.4 แผ่นดินไหว

ประเทศเมียนมา วันที่ 31 พ.ค. 66 เวลา 18.20 น. เกิดแผ่นดินไหวบนบก ขนาด 5.8 ลึกลง 10 กม. ที่ละติจูด 25.10 องศาเหนือ ลองจิจูด 96.21 องศาตะวันออก ห่างไปทางทิศตะวันตกเฉียงเหนือของ อ.ปางมะผ้า จ.แม่ฮ่องสอน ประมาณ 621 กม. ไม่ส่งผลกระทบต่อประเทศไทย



2. การคาดการณ์ลักษณะอากาศ

2.1 ประกาศกรมอุตุนิยมวิทยา เรื่อง คลื่นลมแรงและฝนตกหนักถึงหนักมาก ฉบับที่ 3 (163/2566) (มีผลกระทบถึงวันที่ 6 มิถุนายน 2566) เวลา 05.00 น.

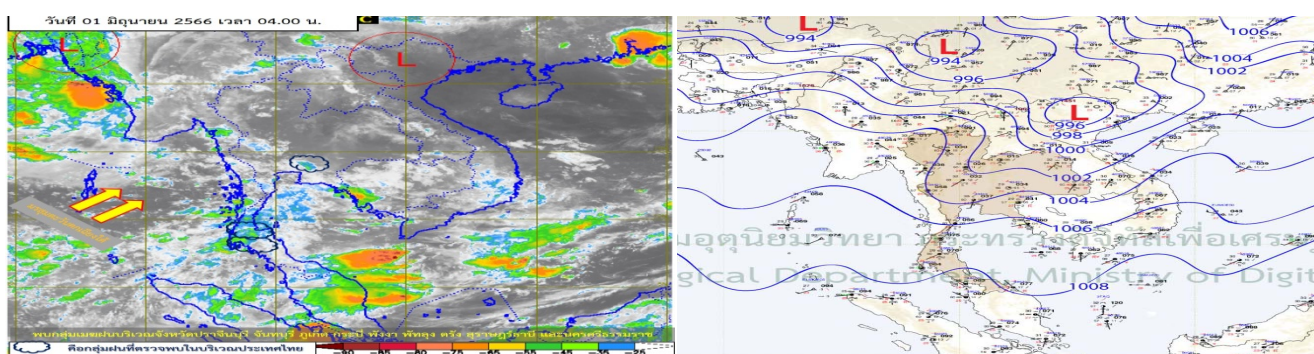
มรสุมตะวันตกเฉียงใต้กำลังค่อนข้างแรงพัดปกคลุมทะเลอันดามัน ประเทศไทย และอ่าวไทย ลักษณะเช่นนี้ทำให้คลื่นลมบริเวณทะเลอันดามันและอ่าวไทยมีกำลังค่อนข้างแรง โดยทะเลอันดามันมีคลื่นสูง 2-3 เมตร บริเวณที่มีฝนฟ้าคะนองคลื่นสูงมากกว่า 3 เมตร ส่วนบริเวณอ่าวไทยมีคลื่นสูง 1-2 เมตร บริเวณที่มีฝนฟ้าคะนองคลื่นสูงมากกว่า 2 เมตร ขอให้ชาวเรือในบริเวณดังกล่าวเดินเรือด้วยความระมัดระวัง และหลีกเลี่ยงการเดินเรือบริเวณที่มีฝนฟ้าคะนอง สำหรับเรือเล็กบริเวณทะเลอันดามันควรงดออกจากฝั่งจนถึงวันที่ 6 มิถุนายน 2566

สำหรับภาคตะวันออกและภาคใต้ฝั่งตะวันตกยังคงมีฝนฟ้าคะนองต่อเนื่อง และมีฝนตกหนักถึงหนักมาก บางแห่งในบริเวณจังหวัดชลบุรี ระยอง จันทบุรี ตราด ระนอง พังงา ภูเก็ต กระบี่ ตรัง และสตูล ขอให้ประชาชนบริเวณดังกล่าวระวังผลกระทบจากฝนตกหนักและฝนตกสะสมที่อาจทำให้เกิดน้ำท่วมฉับพลัน น้ำป่าไหลหลาก น้ำล้นตลิ่ง และดินโคลนถล่มไว้ด้วย

2.2 พยากรณ์อากาศกรมอุตุนิยมวิทยา ประจำวันที่ 1 มิ.ย. 66 เวลา 05.00 น.

พยากรณ์อากาศ 24 ชั่วโมงข้างหน้า ประเทศไทยยังคงมีฝนฟ้าคะนองเกิดขึ้นได้ส่วนมากบริเวณด้านรับมรสุม โดยมีฝนตกหนักบางแห่งบริเวณ ภาคตะวันออกและภาคใต้ฝั่งตะวันตก ขอให้ประชาชนในบริเวณดังกล่าวระวังอันตรายจากฝนตกหนักและฝนที่ตกสะสม ซึ่งอาจทำให้เกิดน้ำท่วมฉับพลัน และน้ำป่าไหลหลาก โดยเฉพาะพื้นที่ลาดเชิงเขาใกล้ทางน้ำไหลผ่านและพื้นที่ลุ่ม ทั้งนี้เนื่องจากมรสุมตะวันตกเฉียงใต้กำลังค่อนข้างแรงยังคงพัดปกคลุมทะเลอันดามัน ประเทศไทย และอ่าวไทย

สำหรับคลื่นลมบริเวณทะเลอันดามันมีกำลังค่อนข้างแรง โดยมีคลื่นสูง 2-3 เมตร บริเวณที่มีฝนฟ้าคะนองคลื่นสูงมากกว่า 3 เมตร ส่วนอ่าวไทยทะเลมีคลื่นสูง 1-2 เมตร บริเวณที่มีฝนฟ้าคะนองคลื่นสูงมากกว่า 2 เมตร ขอให้ชาวเรือบริเวณทะเลอันดามันและอ่าวไทยเดินเรือด้วยความระมัดระวังและหลีกเลี่ยงการเดินเรือในบริเวณที่มีฝนฟ้าคะนอง สำหรับเรือเล็กบริเวณทะเลอันดามันควรงดออกจากฝั่งจนถึงวันที่ 6 มิ.ย. 66 นี้ไว้ด้วย



3. ข้อมูลปริมาณฝนสูงสุดรายภาค เวลา 01.00 น. วันที่ 31 พ.ค. 66 ถึง เวลา 01.00 น. วันที่ 1 มิ.ย. 66 (ข้อมูลกรมอุตุนิยมวิทยา)

ภาค	จังหวัด	สถานีวัด	อำเภอ/เขต	ปริมาณฝน
เหนือ	ลำปาง	-	เมืองฯ	55.7 มม.
ตะวันออกเฉียงเหนือ	นครราชสีมา	-	เมืองฯ	15.7 มม.
กลาง	กาญจนบุรี	-	ทองผาภูมิ	1.6 มม.
ตะวันออก	จันทบุรี	-	เมืองฯ	46.9 มม.
ใต้ฝั่งตะวันออก	นครศรีธรรมราช	-	ฉวาง	18.5 มม.
ใต้ฝั่งตะวันตก	พังงา	-	ตะกั่วป่า	84.4 มม.
กรุงเทพฯและปริมณฑล	สมุทรปราการ	ท่าอากาศยานสุวรรณภูมิ	บางพลี	7.5 มม.
เกณฑ์ปริมาณน้ำฝน	0.1-10 มม. = ฝนเล็กน้อย	10.1-35.0 มม. = ฝนปานกลาง	35.1-90.0 มม. = ฝนหนัก	มากกว่า 90.0 มม. = ฝนหนักมาก

4. ข้อมูลอุณหภูมิรายภาค (กรมอุตุนิยมวิทยา ณ วันที่ 1 มิ.ย. 66)

ภาค	อุณหภูมิ ต่ำสุด (°C)	จังหวัด	อุณหภูมิ สูงสุด (°C)	จังหวัด
เหนือ	22.9	ตาก	40.3	อุตรดิตถ์
ตะวันออกเฉียงเหนือ	23.6	นครราชสีมา	39.2	เลย
กลาง	24.6	กาญจนบุรี	39.2	นครสวรรค์
ตะวันออก	25.3	ฉะเชิงเทรา	36.5	ปราจีนบุรี
ใต้	23.8	พังงา	37.8	ประจวบคีรีขันธ์
กรุงเทพมหานคร/ปริมณฑล	23.2	กรุงเทพมหานคร	37.8	ปทุมธานี

*** อุณหภูมิยอดต้อยต่ำสุด 12.5 องศาเซลเซียส (ยอดต้อยอินทนนท์ อ.จอมทอง จ.เชียงใหม่)

5. พื้นที่เฝ้าระวังและเตรียมพร้อมรับสถานการณ์

กองอำนวยการป้องกันและบรรเทาสาธารณภัยกลาง (กอปภ.ก.) ได้ติดตามสภาวะอากาศและพิจารณาปัจจัยเสี่ยง กอปรกับกรมอุตุนิยมวิทยาได้มีประกาศฉบับที่ 1 (161/2566) ลงวันที่ 31 พฤษภาคม 2566 เวลา 05.00 น. แจ้งว่า มรสุมตะวันตกเฉียงใต้กำลังค่อนข้างแรงพัดปกคลุมทะเลอันดามัน ประเทศไทย และอ่าวไทย ทำให้คลื่นลมบริเวณ ทะเลอันดามันและอ่าวไทยมีกำลังค่อนข้างแรง โดยทะเลอันดามันมีคลื่นสูง 2-3 เมตร บริเวณที่มีฝนฟ้าคะนอง คลื่นสูงมากกว่า 3 เมตร ส่วนบริเวณอ่าวไทยมีคลื่นสูง 1-2 เมตร บริเวณที่มีฝนฟ้าคะนองคลื่นสูงมากกว่า 2 เมตร สำหรับภาคกลางและภาคใต้ฝั่งตะวันตกยังคงมีฝนฟ้าคะนองต่อเนื่อง และมีฝนตกหนักถึงหนักมากบางพื้นที่ โดยมีพื้นที่เฝ้าระวังสถานการณ์ ระหว่างวันที่ 31 พฤษภาคม – 6 มิถุนายน 2566 ดังนี้

1. น้ำท่วมฉับพลัน น้ำป่าไหลหลาก และน้ำท่วมขัง

ภาคกลาง จังหวัดชลบุรี (อ.บ้านบึง ศรีราชา บางละมุง) ระยอง (อ.เมืองฯ แกลง บ้านค่าย) จันทบุรี (อ.เมืองฯ เขาคิชฌกูฏ นายายอาม ท่าใหม่) และตราด (อ.เมืองฯ แหลมงอบ คลองใหญ่ เกาะช้าง เกาะกูด)

ภาคใต้ จังหวัดระนอง (ทุกอำเภอ) พังงา (ทุกอำเภอ) ภูเก็ต (ทุกอำเภอ) กระบี่ (อ.เมืองฯ เกาะลันตา คลองท่อม) ตรัง (อ.เมืองฯ รัชฎา ห้วยยอด นาโยง) และสตูล (อ.เมืองฯ ละงู ทุ่งหว้า)

2. คลื่นลมแรง จังหวัดระนอง (อ.เมืองฯ สุขสำราญ กะเปอร์) พังงา (อ.เมืองฯ เกาะยาว ทัพปุด ตะกั่วทุ่ง ท้ายเหมือง ตะกั่วป่า คุระบุรี) ภูเก็ต (ทุกอำเภอ) กระบี่ (อ.เมืองฯ คลองท่อม เกาะลันตา เขื่อนคลอง อ่าวลึก) ตรัง (อ.กันตัง สิเกา ปะเหลียน หาดสำราญ) และสตูล (อ.เมืองฯ ละงู มะนัง ทุ่งหว้า)

จึงให้จังหวัดติดตามสถานการณ์และแจ้งเตือนประชาชนที่อยู่ในพื้นที่เสี่ยงภัยทราบล่วงหน้าและดำเนินการ ดังนี้

1) กรณีน้ำท่วมฉับพลัน น้ำป่าไหลหลาก และน้ำท่วมขัง ให้ติดตามปริมาณฝนที่ตกในพื้นที่แต่ละจุด อย่างใกล้ชิด รวมถึงเฝ้าระวังพื้นที่เสี่ยงฝนตกหนักหรือบริเวณฝนสะสม ซึ่งอาจทำให้เกิดอุทกภัยได้ สำหรับ สถานที่ท่องเที่ยวทางธรรมชาติ โดยเฉพาะถ้ำน้ำตก ถ้ำลอด หากมีฝนตกหนักมีความเสี่ยงที่จะเกิดภัย ให้ผู้ว่าราชการจังหวัดสั่งการหน่วยงานที่รับผิดชอบ ประกาศแจ้งเตือนและปิดกั้นพื้นที่ห้ามบุคคลใดเข้าพื้นที่ โดยเด็ดขาด พร้อมทั้งจัดเจ้าหน้าที่เฝ้าระวังพื้นที่เสี่ยงภัยดังกล่าว ตลอด 24 ชั่วโมง สำหรับพื้นที่ที่มีสถานการณ์น้ำท่วมขัง ขอให้ระมัดระวังอันตรายจากกระแสไฟฟ้ารั่ว ในกรณีที่มีความเสี่ยงจะเกิดอันตรายให้ตัดกระแสไฟฟ้าทันที

2) กรณีคลื่นลมแรง ให้ผู้ว่าราชการจังหวัดสั่งการหน่วยงานที่รับผิดชอบ ออกประกาศหรือติดตั้ง สัญญาณการแจ้งเตือนประชาชนบริเวณชายฝั่งทะเล และแจ้งเตือนนักท่องเที่ยวห้ามลงเล่นน้ำทะเลในช่วงที่มีคลื่นลมแรงโดยเด็ดขาด กรณีการเดินทางเรือ ให้มอบหมายหน่วยงานที่รับผิดชอบ เช่น กรมเจ้าท่า กองทัพเรือ ตำรวจน้ำ แจ้งเตือนการเดินทางเรือ โดยให้ชาวเรือ ผู้บังคับเรือ ผู้ประกอบการเดินทางเรือโดยสาร เดินทางด้วยความระมัดระวังให้มากขึ้น และหากสถานการณ์ในพื้นที่มีแนวโน้มรุนแรง ให้พิจารณาห้ามการเดินทางเรือออกจากฝั่งโดยเด็ดขาด

ทั้งนี้ หากมีแนวโน้มจะเกิดสถานการณ์รุนแรงในพื้นที่ให้ถือปฏิบัติตามข้อสั่งการและมาตรการตามหนังสือ กองบัญชาการป้องกันและบรรเทาสาธารณภัยแห่งชาติ ด่วนที่สุด ที่ มท (บกปภ) 0624/ว 30 ลงวันที่ 18 พฤษภาคม 2566 และด่วนที่สุด ที่ มท (บกปภ) 0624/ว 015 ลงวันที่ 12 ตุลาคม 2565

และให้ศูนย์ป้องกันและบรรเทาสาธารณภัยเขต 12 สงขลา เขต 17 จันทบุรี และ เขต 18 ภูเก็ต ดำเนินการดังนี้

1. ติดตามข้อมูลสภาวะอากาศ และข่าวสารจากทางราชการอย่างใกล้ชิด เตรียมความพร้อมเครื่องจักรกลสาธารณภัย รถปฏิบัติการ กำลังพล ให้พร้อมสนับสนุนจังหวัดตลอด 24 ชั่วโมง

2. กรณีประเมินสถานการณ์แล้ว คาดว่าจะเกิดสถานการณ์ หรือสถานการณ์ขยายวงกว้าง ให้มอบหมายบุคลากร ชุดเผชิญสถานการณ์วิกฤต (ERT) พร้อมเครื่องจักรกลสาธารณภัย รถปฏิบัติการ ไปปฏิบัติหน้าที่ในศูนย์บัญชาการเหตุการณ์จังหวัด ขึ้นการบังคับบัญชาต่อผู้ว่าราชการจังหวัด/ผู้อำนวยการจังหวัด โดยประสานการปฏิบัติกับสำนักงานป้องกันและบรรเทาสาธารณภัยจังหวัด

3. กรณีทรัพยากรเพื่อสนับสนุนในจังหวัดพื้นที่รับผิดชอบไม่เพียงพอ ให้ประสานขอรับการสนับสนุนจากศูนย์ป้องกันและบรรเทาสาธารณภัยเขตใกล้เคียง

6. ข้อสั่งการรัฐมนตรีว่าการกระทรวงมหาดไทย/ผู้บัญชาการป้องกันและบรรเทาสาธารณภัยแห่งชาติ

รัฐมนตรีว่าการกระทรวงมหาดไทยในฐานะผู้บัญชาการป้องกันและบรรเทาสาธารณภัยแห่งชาติ ได้มีข้อสั่งการเมื่อวันที่ 18 พ.ค.66 สั่งการให้กองอำนาจการป้องกันและบรรเทาสาธารณภัยจังหวัดเตรียมพร้อมรับสถานการณ์อุทกภัยในช่วงฤดูฝน ปี 2566 ดังนี้

ด้วยกรมอุตุนิยมวิทยาได้คาดการณ์ลักษณะอากาศช่วงฤดูฝนของประเทศไทย พ.ศ. 2566 ที่จะเริ่มประมาณปลายสัปดาห์ที่ 3 ของเดือนพฤษภาคม 2566 และจะสิ้นสุดประมาณกลางเดือนตุลาคม 2566 โดยปริมาณฝนรวมของทั้งประเทศจะน้อยกว่าค่าเฉลี่ยปกติเล็กน้อย และในช่วงประมาณกลางเดือนมิถุนายน ถึงกลางเดือนกรกฎาคม จะเกิดสภาวะฝนทิ้งช่วง ส่งผลให้ปริมาณและการกระจายของฝนมีน้อย สำหรับในช่วงเดือนสิงหาคม กันยายน และตุลาคม เป็นช่วงที่มีฝนตกชุกหนาแน่นที่สุด และมีโอกาสสูงที่จะมีพายุหมุนเขตร้อนเคลื่อนผ่านบริเวณประเทศไทย ส่งผลให้มีฝนตกหนักถึงหนักมากและก่อให้เกิดสภาวะน้ำท่วมฉับพลัน น้ำป่าไหลหลาก รวมทั้งน้ำล้นตลิ่งในหลายพื้นที่

เพื่อให้การเตรียมรับสถานการณ์อุทกภัยในช่วงฤดูฝนปี 2566 เป็นไปตามพระราชบัญญัติป้องกันและบรรเทาสาธารณภัย พ.ศ.2550 แผนการป้องกันและบรรเทาสาธารณภัยแห่งชาติ พ.ศ.2564-2570 และสอดคล้องตามมติคณะรัฐมนตรี เมื่อวันที่ 9 พฤษภาคม 2566 เรื่อง มาตรการรับมือฤดูฝน ปี 2566 จึงให้กองอำนาจการป้องกันและบรรเทาสาธารณภัยจังหวัดดำเนินการ ดังนี้

1. การเตรียมความพร้อม

1.1 การเฝ้าระวังและติดตามสถานการณ์อุทกภัย ให้จัดตั้งคณะทำงานติดตามสถานการณ์ โดยมีหน่วยงานด้านพยากรณ์ หน่วยงานด้านการบริหารจัดการน้ำ ตลอดจนหน่วยงานที่เกี่ยวข้องตามแผนเผชิญเหตุอุทกภัย ทำหน้าที่ติดตาม วิเคราะห์ข้อมูลสภาพอากาศ สถานการณ์น้ำ และประเมินสถานการณ์ที่อาจส่งผลให้เกิดสาธารณภัยในช่วงฤดูฝน เพื่อใช้เสนอต่อผู้อำนวยการจังหวัด ในการเตรียมการเผชิญเหตุได้อย่างเหมาะสมกับสถานการณ์และสภาพพื้นที่

1.2 การจัดทำแผนเผชิญเหตุอุทกภัย ให้ทบทวนและปรับปรุงแผนเผชิญเหตุอุทกภัยของจังหวัด โดยให้ความสำคัญกับการจัดทำรายละเอียดในประเด็นสำคัญ อาทิ ข้อมูลพื้นที่เสี่ยงอุทกภัย ดินถล่มในระดับหมู่บ้าน/ชุมชน รายการเครื่องมือ วัสดุ อุปกรณ์ เครื่องจักรกลสาธารณภัยของหน่วยงานต่าง ๆ การกำหนดจุด/พื้นที่ปลอดภัยประจำหมู่บ้าน/ชุมชน แผนรองรับการอพยพประชาชน และสถานที่จัดตั้งศูนย์พักพิงชั่วคราว การกำหนดบทบาทภารกิจหน่วยงานให้เหมาะสมกับโครงสร้างศูนย์บัญชาการเหตุการณ์จังหวัด ตามระบบบัญชาการเหตุการณ์ ช่องทางการสื่อสาร พื้นที่รับผิดชอบ และกำหนดตัวบุคคลหรือหน่วยงานที่เหมาะสมรับผิดชอบภารกิจให้ชัดเจน พร้อมทั้งกำหนดให้มีการซักซ้อมแนวทางการปฏิบัติตามแผนเผชิญเหตุอุทกภัยร่วมกับหน่วยงานที่เกี่ยวข้อง เพื่อสร้างความเข้าใจถึงกลไกการปฏิบัติงานร่วมกัน เมื่อเกิดสถานการณ์อุทกภัย

1.3 การเพิ่มประสิทธิภาพการระบายน้ำและการเพิ่มพื้นที่รองรับน้ำ ให้มอบหมายกองอำนาจการป้องกันและบรรเทาสาธารณภัยในแต่ละระดับใช้ประโยชน์จากผังภูมิสังคมเพื่อการบริหารจัดการน้ำในหมู่บ้าน / ชุมชนแบบบูรณาการอย่างยั่งยืน (Geo-Social Map) วางแผนการติดตั้งเครื่องจักรกลสาธารณภัยในพื้นที่เสี่ยงอุทกภัยไว้เป็นการล่วงหน้าอย่างเป็นระบบเชื่อมโยงกัน โดยเฉพาะพื้นที่เสี่ยงในเขตชุมชน พื้นที่สำคัญทางเศรษฐกิจ และเส้นทางคมนาคมที่มักเกิดอุทกภัยเป็นประจำ ให้เร่งทำการขุดลอกท่อระบายน้ำ คูคลอง ทำความสะอาดร่องน้ำสำหรับคูคลอง แหล่งน้ำต่าง ๆ ให้กำจัดวัชพืช ขยะ สิ่งกีดขวางทางน้ำ เพื่อใช้รองรับน้ำฝน รวมถึงน้ำจากท่อระบายน้ำได้อย่างเต็มประสิทธิภาพ พร้อมทั้งให้วางแผนการลำเลียงน้ำที่มีการระบายในช่วงน้ำมาก ไปยังพื้นที่รองรับน้ำต่าง ๆ ที่มีน้ำน้อย อาทิ การเปิดทางน้ำ การสูบส่งน้ำไปยังแหล่งกักเก็บน้ำของหมู่บ้าน/ชุมชน เป็นต้น เพื่อกักเก็บน้ำไว้ใช้กรณีเกิดสถานการณ์ฝนทิ้งช่วง

1.4 การตรวจสอบความมั่นคงแข็งแรงสถานที่ใช้กักเก็บน้ำ/กั้นน้ำ อาทิ อ่างเก็บน้ำ พังกั้นน้ำ ให้มอบหมายหน่วยงานรับผิดชอบทำการสำรวจ ตรวจสอบ และปรับปรุงให้เกิดความมั่นคงแข็งแรง ตามหลักวิศวกรรม โดยเฉพาะอ่างเก็บน้ำขนาดเล็กที่อยู่ในความรับผิดชอบขององค์กรปกครองส่วนท้องถิ่น เพื่อรองรับกรณีฝนตกหนักหรือน้ำไหลเข้า / ผ่านในปริมาณมาก

1.5 การตรวจสอบจุดเสี่ยงอันตรายจากกระแสไฟฟ้า ให้ประสานการปฏิบัติกับหน่วยงานของการไฟฟ้าส่วนภูมิภาค / การไฟฟ้านครหลวงในพื้นที่ บูรณาการการปฏิบัติร่วมกับองค์กรปกครองส่วนท้องถิ่นในการเร่งตรวจสอบจุดเสี่ยงอันตรายจากกระแสไฟฟ้ารั่ว รวมทั้งเครื่องวัดหน่วยไฟฟ้าที่ติดตั้งบนเสาไฟฟ้าป้ายโฆษณาขนาดใหญ่ และต้นไม้ใหญ่ที่อยู่ใกล้เสาไฟฟ้า หากประเมินว่าอาจเกิดอันตรายกับประชาชนให้รีบตัดกระแสไฟฟ้าและเร่งรัดแก้ไขปัญหาโดยทันที

1.6 การแจ้งเตือนภัย เมื่อมีแนวโน้มการเกิดสถานการณ์อุทกภัย วาตภัย และดินถล่ม ให้แจ้งเตือนไปยังกองอำนาจการป้องกันและบรรเทาสาธารณภัยในแต่ละระดับ เพื่อเตรียมการให้ความช่วยเหลือตามแผนเผชิญเหตุอุทกภัย รวมทั้งแจ้งเตือนประชาชนทราบถึงสถานการณ์ในช่องทางต่าง ๆ เพื่อสร้างการรับรู้ถึงแนวทางการปฏิบัติตนให้เกิดความปลอดภัย ช่องทางการแจ้งข้อมูล และการขอรับความช่วยเหลือจากภาครัฐ

2. การเผชิญเหตุ

เมื่อเกิดหรือคาดว่าจะเกิดสถานการณ์อุทกภัย วาตภัย และดินถล่ม ให้ดำเนินการตามแนวทาง ดังนี้

2.1 จัดตั้งศูนย์บัญชาการเหตุการณ์จังหวัด อำเภอ และศูนย์ปฏิบัติการฉุกเฉินท้องถิ่น เพื่อเป็นศูนย์ควบคุม สั่งการ และอำนาจการหลักในการระดมสรรพกำลังตลอดจนการประสานการปฏิบัติระหว่างหน่วยงานต่าง ๆ ทั้งฝ่ายพลเรือน หน่วยทหาร องค์กรปกครองส่วนท้องถิ่น และองค์กรสาธารณกุศล

2.2 ในเขตชุมชนเมืองที่เกิดฝนตกหนักและส่งผลให้เกิดน้ำท่วมขังสร้างความเสียหายต่อทรัพย์สินของประชาชน ให้มอบหมายฝ่ายปกครอง กำนัน ผู้ใหญ่บ้าน ผู้นำชุมชน อาสาสมัครป้องกันภัยฝ่ายพลเรือนตลอดจนเชิญชวนประชาชนจิตอาสา ร่วมเฝ้าระวัง กำจัดสิ่งกีดขวางทางน้ำ รวมทั้งจัดกำลังตรวจตราเฝ้าระวังบริเวณเสาไฟฟ้าในเขตชุมชน สถานศึกษา เพื่อให้ความช่วยเหลือ แจ้งเตือนประชาชนที่สัญจรไปมาบริเวณดังกล่าว สำหรับพื้นที่ที่มีความจำเป็นต้องใช้เครื่องจักรกลสาธารณภัยสนับสนุนการแก้ไขปัญหาให้บูรณาการหน่วยงานฝ่ายพลเรือน หน่วยทหาร ตลอดจนภาคเอกชน ในการใช้เครื่องจักรกลสาธารณภัยทำการเปิดทางน้ำ หรือสูบน้ำระบายออกจากพื้นที่

2.3 จัดชุดปฏิบัติการให้ความช่วยเหลือประชาชน อาทิ การจัดตั้งโรงครัวพระราชทานการแจกจ่ายอาหาร สิ่งของด้านการดำรงชีพ ตามวงรอบอย่างต่อเนื่อง การบูรณาการหน่วยงานทั้งฝ่ายพลเรือน หน่วยทหาร และองค์กรปกครองส่วนท้องถิ่น เพื่อเร่งซ่อมแซมบ้านเรือนประชาชนโดยเร็ว และกรณีเส้นทางคมนาคมมีน้ำท่วมขังหรือได้รับความเสียหายจากอุทกภัย ให้จัดทำป้าย แจ้งเตือน จัดเจ้าหน้าที่อำนวยความสะดวกแนะนำเส้นทางเลี่ยงที่ปลอดภัย และหากเกิดกรณีเส้นทางคมนาคมถูกตัดขาด หรือบ้านเรือนประชาชนถูกน้ำท่วมขังสูง ให้จัดยานพาหนะที่เหมาะสม อาทิ เรือ รถยกสูง อำนวยความสะดวกให้ประชาชน พร้อมทั้งเร่งซ่อมแซมเส้นทางที่ชำรุด / ถูกตัดขาด เพื่อให้ประชาชนสามารถกลับมาใช้ชีวิตได้ตามปกติโดยเร็ว

2.4 การรายงานสถานการณ์อุทกภัย ให้รายงานให้กระทรวงมหาดไทยทราบผ่านกองอำนวยการป้องกันและบรรเทาสาธารณภัยกลางตามช่องทางที่กำหนดอย่างต่อเนื่อง

7. สภาพน้ำในอ่างเก็บน้ำ (ข้อมูลกรมชลประทาน วันที่ 31 พ.ค. 66)

อ่างเก็บน้ำ	ความจุที่ รณก. (ล้าน ม ³)	ปริมาณน้ำในอ่างฯ		ปริมาณน้ำใช้การได้		ปริมาตรน้ำไหลลงอ่างฯ		ปริมาตรน้ำระบาย		ปริมาตรน้ำ รับได้อีก (ล้าน ม ³)
		ปริมาตร (ล้าน ม ³)	%น้ำเก็บ กัก	ปริมาตร (ล้าน ม ³)	% น้ำ ใช้การ	วันนี้ (ล้าน ม ³)	เมื่อวาน (ล้าน ม ³)	วันนี้ (ล้าน ม ³)	เมื่อวาน (ล้าน ม ³)	
1. ภูมิพล (ตก)	13,462	7,455	55	3,655	38	0.92	1.07	30.00	30.00	6,007
2. สิริกิติ์(อด)	9,510	4,073	43	1,223	18	0.96	1.82	14.84	14.08	5,437
3. แม่จตุสมบูรณชล(ชม)	265	167	63	155	61	0.18	0.20	0.13	0.08	98
4. แม่กวางอุดมธารา(ชม)	263	162	62	148	59	0.23	0.14	0.05	0.05	101
5. กิวลม(ลป)	106	65	61	61	59	0.61	0.61	0.14	0.14	41
6. กิวคอง(ลป)	170	84	49	78	47	0.00	0.00	0.05	0.09	86
7. แควน้อยบำรุงแดน(พล)	939	216	23	173	19	0.00	0.00	2.16	2.16	723
8. แม่มอก(ลป)	110	36	33	20	22	0.05	0.14	0.05	0.05	74
9. ห้วยหลวง(อด)	136	52	38	45	35	0.00	0.00	0.11	0.11	84
10. น้ำอูน(สน)	520	213	41	168	35	0.00	0.24	0.00	0.00	307
11. น้ำพุง(สน)	165	61	37	53	34	0.00	0.00	0.46	0.47	104
12. จุฬารัตน์(ชย)	164	60	37	23	18	0.38	0.01	0.00	0.00	104
13. อุบลรัตน์(ชก)	2,431	783	32	202	11	0.31	4.08	1.01	1.02	1,648
14. ลำปาว(กส)	1,980	773	39	673	36	0.00	0.86	0.26	0.21	1,207
15. ลำตะคอง(นม)	314	183	58	160	55	0.00	0.21	0.35	0.35	131
16. ลำพระเพลิง(นม)	155	68	44	66	43	0.64	0.27	0.00	0.17	87
17. มูลบน(นม)	141	71	50	64	47	0.00	0.00	0.03	0.03	70
18. ลำแฉะ(นม)	275	132	48	125	47	0.00	0.03	0.12	0.90	143
19. ลำน้ำวัง(บร)	121	79	65	75	64	0.05	0.00	0.00	0.00	42
20. สิรินคร(อบ)	1,966	1,059	54	227	20	0.81	4.32	1.94	1.51	907
21. ป่าสักชลสิทธิ์(ลป)	960	156	16	153	16	0.47	2.01	1.74	1.74	804
22. ทับเสลา(อน)	160	88	55	71	50	0.00	0.00	0.00	0.00	72
23. กระเสียว(สพ)	299	127	43	87	34	0.86	1.26	1.45	1.45	172
24. ศรีนครินทร์(กจ)	17,745	13,067	74	2,802	37	8.98	11.55	20.09	19.94	4,678
25. วชิราลงกรณ์(กจ)	8,860	4,066	46	1,054	18	3.93	3.94	7.98	7.99	4,794
26. ขุนด่านปราการชล(นย)	224	43	19	39	18	0.44	0.63	0.26	0.38	181
27. คลองสิียด(ฉช)	420	99	24	69	18	1.32	0.38	0.14	0.14	321
28. บางพระ(ชบ)	117	59	50	47	44	0.14	0.26	0.40	0.42	58
29. หนองปลาไหล(รย)	164	86	52	72	48	0.34	0.69	0.64	0.69	78
30. ประแสร์(รย)	295	196	67	176	64	1.71	0.36	0.20	0.20	99
31. หนองดินทรจินดา(ปจ)	295	72	24	58	20	0.66	0.05	0.00	0.00	223
32. แก่งกระจาน(พบ)	710	254	36	189	29	1.24	1.33	2.59	2.59	456

อ่างเก็บน้ำ	ความจุที่ รณก. (ล้าน ม ³)	ปริมาณน้ำในอ่างฯ		ปริมาณน้ำใช้การได้		ปริมาณน้ำไหลลงอ่างฯ		ปริมาณน้ำระบาย		ปริมาณน้ำ รับได้อีก (ล้าน ม ³)
		ปริมาตร (ล้าน ม ³)	%น้ำเก็บ กัก	ปริมาตร (ล้าน ม ³)	% น้ำ ใช้การ	วันนี้ (ล้าน ม ³)	เมื่อวาน (ล้าน ม ³)	วันนี้ (ล้าน ม ³)	เมื่อวาน (ล้าน ม ³)	
33. ปราณบุรี(ปช)	391	75	19	58	15	0.08	0.08	0.29	0.33	316
34. รัชชประภา(สฎ)	5,639	3,123	55	1,772	41	5.90	6.62	8.06	7.50	2,516
35. บางกลาง(ยล)	1,454	1,087	75	811	69	1.53	2.40	5.14	5.07	367
รวมทั้งประเทศ	70,926	38,390	54	14,852	31	32.73	45.55	100.68	99.85	32,536
หมายเหตุ	ปริมาณน้ำที่มากกว่า ร้อยละ 80	ปริมาณน้ำที่น้อยกว่าหรือเท่ากับ ร้อยละ 30		ปริมาณน้ำที่ใช้การได้ น้อยกว่าร้อยละ 30		% น้ำเก็บกัก / ปริมาณน้ำไหลเข้าอ่างฯ / ปริมาณ น้ำระบาย สูงสุด				

*** รณก. ระดับน้ำกักเก็บ

อ่างเก็บน้ำขนาดใหญ่ที่ปริมาณน้ำน้อยกว่าหรือเท่ากับ ร้อยละ 30 ของความจุอ่างฯ จำนวน 6 อ่าง
(แควน้อยบำรุงแดน ป่าสักชลสิทธิ์ ขุนด่านปราการชล คลองสี่ดัด นฤปดินทรจินดา และปราณบุรี)

อ่างเก็บน้ำขนาดใหญ่ที่ปริมาณน้ำเก็บกักอยู่ในเกณฑ์มากกว่าร้อยละ 80 ขึ้นไป ไม่มี

อ่างเก็บน้ำขนาดใหญ่ที่ปริมาณน้ำที่ใช้การได้อยู่ในเกณฑ์น้อยกว่าร้อยละ 30 ของความจุอ่างฯ จำนวน 13 อ่าง
(สิริกิติ์ แควน้อยบำรุงแดน แม่มอก จุฬารามณ์ อุบลรัตน์ สิรินคร ป่าสักชลสิทธิ์ วชิราลงกรณ ขุนด่านปราการชล
คลองสี่ดัด นฤปดินทรจินดา แก่งกระจาน และปราณบุรี)

8. สถิติอุบัติเหตุทางถนน วันที่ 1 มิ.ย. 66 (ข้อมูลจากบริษัทกลางคุ้มครองผู้ประสบภัยจากรถจำกัด ยังไม่รวมข้อมูล สตช. และ สช.)

ช่วงเวลา	ผู้เสียชีวิต	ผู้บาดเจ็บ	รวม
31 พ.ค. 66	48	2,266	2,314
1-31 พ.ค. 66	1,165	64,386	65,551
1 ม.ค. - 31 พ.ค. 66	6,393	334,743	341,136

จึงเรียนมาเพื่อโปรดทราบ

นายบุญธรรม เลิศสุขีเกษม
อธิบดีกรมป้องกันและบรรเทาสาธารณภัย
ผู้อำนวยการกลาง