



รายงานสถานการณ์สาธารณภัย

กรมป้องกันและบรรเทาสาธารณภัย กระทรวงมหาดไทย

ศูนย์อำนวยการบรรเทาสาธารณภัย (ส่วนปฏิบัติการ) www.nirapai.com

โทรสาร 0-2241-7450-6 สายด่วนนิรภัย 1784 Line @1784DDPM



ที่ของข่าว 361/2566

วันที่ 29 มิถุนายน 2566

(เวลา 18.00 น.)

กรมป้องกันและบรรเทาสาธารณภัยขอรายงานสถานการณ์สาธารณภัยประจำวัน ดังนี้

1. สถานการณ์สาธารณภัย

1.1 อุทกภัย

จ.อุดรธานี วันที่ 28 มิ.ย. 66 เวลา 10.00 น. เกิดอุทกภัยในพื้นที่ ม.10 ต.น้ำโสม อ.น้ำโสม ส่งผลให้คอสะพานขาด ประชาชนได้รับผลกระทบ 600 ครัวเรือน โดย สนง.ปภ.จ. อปท. อำเภอบึงสามพัน จิตอาสา อปพร. อาสาสมัคร มูลนิธิ และหน่วยงานที่เกี่ยวข้องเข้าสำรวจความเสียหายและให้การช่วยเหลือพร้อมติดตั้งป้ายแจ้งเตือนประชาชน



1.2 อัคคีภัย

จ.สมุทรปราการ วันที่ 29 มิ.ย. 66 เวลา 14.20 น. เกิดเหตุเพลิงไหม้โกดังเก็บสินค้า TIP 8 Industrial Project ในพื้นที่ ม.6 ถนนเลียบบคลองส่งน้ำสุวรรณภูมิ ต.บางปลา อ.บางพลี เพลิงลุกลามอาคารเสียหายบางส่วน โดย สนง.ปภ.จ. กฟภ. อำเภอบางพลี จิตอาสา อปพร. อาสาสมัคร มูลนิธิ และหน่วยงานที่เกี่ยวข้องเข้าอำนวยความสะดวกและทำการดับเพลิงจนสงบเวลา 16.40 น. สาเหตุอยู่ระหว่างการสอบสวนของเจ้าหน้าที่



1.3 แผ่นดินไหว

วันที่ 29 มิ.ย. 66 เวลา 00.17 น. เกิดแผ่นดินไหวบนบกขนาด 4.5 ลึกลง 5 กม. ที่ละติจูด 16.558 องศาเหนือ ลองจิจูด 100.368 องศาตะวันออก บริเวณ ต.ไผ่ล้อม อ.บางกระทุ่ม จ.พิษณุโลก ได้รับแจ้งรู้สึกสั่นไหวในพื้นที่ จ.พิษณุโลก จ.พิจิตร จ.กำแพงเพชร จ.นครสวรรค์ จ.เพชรบูรณ์ และมีรายงานความเสียหายดังนี้

1) จ.พิษณุโลก บ้านเรือนราษฎรมีรอยแตกร้าวในพื้นที่ อ.บางกระทุ่ม 4 ตำบล ได้แก่ ต.ท่าตาล ต.เนินกลุ่ม ม.1,5,7,8,10 ต.วัดตายนม ม.6,7,8 ต.ไผ่ล้อม ม.4,11 จำนวน 22 หลัง โรงเรียน 1 แห่ง วัด 1 แห่ง ทั้งนี้ สนง.ปภ.จ. อปท. อำเภอ จิตอาสา อปพร. อาสาสมัคร มูลนิธิ และหน่วยงานที่เกี่ยวข้องเข้าสำรวจความเสียหายเพื่อให้การช่วยเหลือ



2) จ.พิจิตร บ้านเรือนราษฎรมีรอยแตกร้าวในพื้นที่ อ.เมืองฯ 3 ตำบล ได้แก่ ต.ท่าพ่อ ม.2,5,6,7 ต.ปากทาง ม.1 ต.ย่านยาว ม.1 จำนวน 16 หลัง วัด 1 แห่ง ทั้งนี้ สนง.ปภ.จ. อปท. อำเภอ จิตอาสา อปพร. อาสาสมัคร มูลนิธิ และหน่วยงานที่เกี่ยวข้องเข้าสำรวจความเสียหายเพื่อให้การช่วยเหลือ

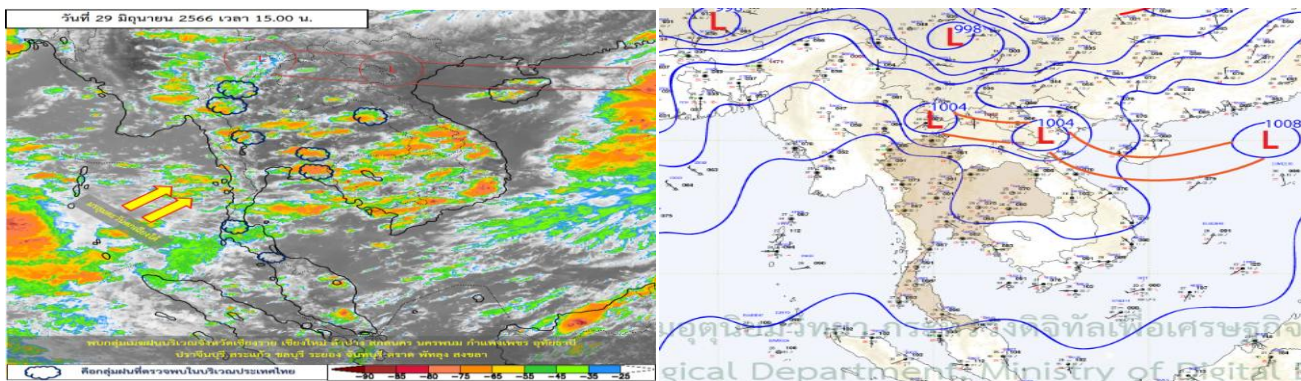


2. การคาดการณ์ลักษณะอากาศ

พยากรณ์อากาศกรมอุตุนิยมวิทยา ประจำวันที่ 29 มิ.ย. 66 เวลา 17.00 น.

พยากรณ์อากาศ 24 ชั่วโมงข้างหน้า ร่องมรสุมกำลังอ่อนพาดผ่านตอนบนของภาคเหนือและประเทศลาวตอนบน เข้าสู่หย่อมความกดอากาศต่ำบริเวณทะเลจีนใต้ตอนบน ประกอบกับมรสุมตะวันตกเฉียงใต้ยังคงพัดปกคลุมทะเลอันดามัน ภาคใต้ และอ่าวไทย ลักษณะเช่นนี้ทำให้ประเทศไทยยังคงมีฝนฟ้าคะนองกับมีฝนตกหนักบางแห่งในภาคเหนือตอนบน ภาคตะวันออกเฉียงเหนือ ภาคตะวันออก และภาคใต้

สำหรับคลื่นลมบริเวณทะเลอันดามันและอ่าวไทยมีกำลังแรงขึ้น โดยทะเลอันดามันมีคลื่นสูง 2-3 เมตร บริเวณที่มีฝนฟ้าคะนองคลื่นสูงมากกว่า 3 เมตร ส่วนอ่าวไทยตอนบนทะเลมีคลื่นสูง 1-2 เมตร บริเวณที่มีฝนฟ้าคะนองคลื่นสูงมากกว่า 2 เมตร ขอให้ชาวเรือบริเวณทะเลอันดามันและอ่าวไทยเดินเรือด้วยความระมัดระวังและหลีกเลี่ยงการเดินเรือในบริเวณที่มีฝนฟ้าคะนอง สำหรับเรือเล็กบริเวณทะเลอันดามันควรงดออกจากฝั่งในระยะนี้



3. ข้อมูลปริมาณฝนสูงสุดรายภาค เวลา 13.00 น. วันที่ 28 มิ.ย. 66 ถึง เวลา 13.00 น. วันที่ 29 มิ.ย. 66 (ข้อมูลกรมอุตุนิยมวิทยา)

ภาค	จังหวัด	สถานีวัด	อำเภอ/เขต	ปริมาณฝน
เหนือ	สุโขทัย	-	ศรีสำโรง	37.2 มม.
ตะวันออกเฉียงเหนือ	ขอนแก่น	ต.ท่าพระ	เมืองฯ	54.3 มม.
กลาง	นครสวรรค์	-	ตากฟ้า	59.7 มม.
ตะวันออก	ตราด	-	คลองใหญ่	8.3 มม.
ใต้ฝั่งตะวันออก	สุราษฎร์ธานี	-	กาญจนดิษฐ์	69.7 มม.
ใต้ฝั่งตะวันตก	ภูเก็ต	ท่าอากาศยานภูเก็ต	ถลาง	14.3 มม.
กรุงเทพฯ และปริมณฑล	กรุงเทพมหานคร	ท่าอากาศยานดอนเมือง	ดอนเมือง	34.8 มม.
เกณฑ์ปริมาณน้ำฝน	0.1-10 มม. = ฝนเล็กน้อย	10.1-35.0 มม. = ฝนปานกลาง	35.1-90.0 มม. = ฝนหนัก	มากกว่า 90.0 มม. = ฝนหนักมาก

4. ข้อมูลอุณหภูมิรายภาค (กรมอุตุนิยมวิทยา ณ วันที่ 29 มิ.ย. 66)

ภาค	อุณหภูมิต่ำสุด (°C)	จังหวัด	อุณหภูมิสูงสุด (°C)	จังหวัด
เหนือ	22.2	ตาก	38.3	ลำปาง
ตะวันออกเฉียงเหนือ	23.9	เลย	35.5	มุกดาหาร
กลาง	24.7	นครสวรรค์	37.7	ราชบุรี
ตะวันออก	25.9	ฉะเชิงเทรา	36.8	ฉะเชิงเทรา
ใต้	23.5	นราธิวาส	37.5	ประจวบคีรีขันธ์
กรุงเทพมหานคร/ปริมณฑล	26.2	ปทุมธานี	37.7	กรุงเทพมหานคร

*** อุณหภูมิยอดดอยต่ำสุด 11.8 องศาเซลเซียส (ยอดดอยอินทนนท์ อ.จอมทอง จ.เชียงใหม่)

5. กองอำนวยการป้องกันและบรรเทาสาธารณภัยกลาง (กอป.ก.) ด้วยเมื่อวันที่ 29 มิ.ย. 66 เวลา 00.17 น. เกิดแผ่นดินไหวบนบก บริเวณ ต.ไผ่ล้อม อ.บางกระทุ่ม จ.พิษณุโลก ที่ละติจูด 16.558 องศาเหนือ ลองจิจูด 100.368 องศาตะวันออก ขนาด 4.5 ลี 5 กม.

กองอำนวยการป้องกันและบรรเทาสาธารณภัยกลางได้ติดตามสถานการณ์แผ่นดินไหวดังกล่าว พบว่าพื้นที่จังหวัดพิษณุโลก พิจิตร กำแพงเพชร นครสวรรค์ และเพชรบูรณ์ ได้รับความรู้สึกสั่นไหว อาจทำให้ประชาชนเกิดความตื่นตระหนก จึงขอให้กองอำนวยการป้องกันและบรรเทาสาธารณภัยจังหวัด ดำเนินการ ดังนี้

1. ให้ศูนย์บัญชาการเหตุการณ์จังหวัด ติดตามสถานการณ์และผลกระทบที่อาจเกิดขึ้นจากเหตุการณ์แผ่นดินไหวดังกล่าวอย่างต่อเนื่อง
2. ชี้แจงทำความเข้าใจให้กับประชาชน ทราบสถานการณ์ที่เกิดขึ้น เพื่อลดความตื่นตระหนก รวมถึงแนวทางการปฏิบัติตนให้ปลอดภัย และการให้ความช่วยเหลือของหน่วยงานราชการ

3. สำนวจความเสียหาย และให้ความช่วยเหลือประชาชนผู้ประสบภัยตามระเบียบ หลักเกณฑ์ที่ทางราชการกำหนด ทั้งนี้ ขอให้รายงานสถานการณ์และผลการดำเนินการของจังหวัด ให้กองอำนวยการป้องกันและบรรเทาสาธารณภัยกลางทราบเป็นระยะอย่างต่อเนื่อง

6. ข้อสั่งการรัฐมนตรีว่าการกระทรวงมหาดไทย/ผู้บัญชาการป้องกันและบรรเทาสาธารณภัยแห่งชาติ

รัฐมนตรีว่าการกระทรวงมหาดไทยในฐานะผู้บัญชาการป้องกันและบรรเทาสาธารณภัยแห่งชาติ ได้มีข้อสั่งการเมื่อวันที่ 18 พ.ค.66 สั่งการให้กองอำนวยการป้องกันและบรรเทาสาธารณภัยจังหวัด เตรียมพร้อมรับสถานการณ์อุทกภัยในช่วงฤดูฝน ปี 2566 ดังนี้

ด้วยกรมอุตุนิยมวิทยาได้คาดหมายลักษณะอากาศช่วงฤดูฝนของประเทศไทย พ.ศ. 2566 ว่าจะเริ่มประมาณปลายสัปดาห์ที่ 3 ของเดือนพฤษภาคม 2566 และจะสิ้นสุดประมาณกลางเดือนตุลาคม 2566 โดยปริมาณฝนรวมของทั้งประเทศจะน้อยกว่าค่าเฉลี่ยปกติเล็กน้อย และในช่วงประมาณกลางเดือนมิถุนายน ถึงกลางเดือนกรกฎาคม จะเกิดสภาวะฝนทิ้งช่วง ส่งผลให้ปริมาณและการกระจายของฝนมีน้อย สำหรับในช่วงเดือนสิงหาคม กันยายน และตุลาคม เป็นช่วงที่มีฝนตกชุกหนาแน่นที่สุด และมีโอกาสสูงที่จะมีพายุหมุนเขตร้อนเคลื่อนผ่านบริเวณประเทศไทย ส่งผลให้มีฝนตกหนักถึงหนักมากและก่อให้เกิดสภาวะน้ำท่วมฉับพลัน น้ำป่าไหลหลาก รวมทั้งน้ำล้นตลิ่งในหลายพื้นที่

เพื่อให้การเตรียมรับสถานการณ์อุทกภัยในช่วงฤดูฝนปี 2566 เป็นไปตามพระราชบัญญัติป้องกันและบรรเทาสาธารณภัย พ.ศ.2550 แผนการป้องกันและบรรเทาสาธารณภัยแห่งชาติ พ.ศ.2564-2570 และสอดคล้องตามมติคณะรัฐมนตรี เมื่อวันที่ 9 พฤษภาคม 2566 เรื่อง มาตรการรับมือฤดูฝน ปี 2566 จึงให้กองอำนวยการป้องกันและบรรเทาสาธารณภัยจังหวัดดำเนินการ ดังนี้

1. การเตรียมความพร้อม

1.1 การเฝ้าระวังและติดตามสถานการณ์อุทกภัย ให้จัดตั้งคณะทำงานติดตามสถานการณ์ โดยมีหน่วยงานด้านพยากรณ์ หน่วยงานด้านการบริหารจัดการน้ำ ตลอดจนหน่วยงานที่เกี่ยวข้องตามแผนเผชิญเหตุอุทกภัย ทำหน้าที่ติดตาม วิเคราะห์ข้อมูลสภาพอากาศ สถานการณ์น้ำ และประเมินสถานการณ์ที่อาจส่งผลให้เกิดสาธารณภัยในช่วงฤดูฝน เพื่อใช้เสนอต่อผู้อำนวยการจังหวัด ในการเตรียมการเผชิญเหตุได้อย่างเหมาะสม กับสถานการณ์และสภาพพื้นที่

1.2 การจัดทำแผนเผชิญเหตุอุทกภัย ให้ทบทวนและปรับปรุงแผนเผชิญเหตุอุทกภัยของจังหวัด โดยให้ความสำคัญกับการจัดทำรายละเอียดในประเด็นสำคัญ อาทิ ข้อมูลพื้นที่เสี่ยงอุทกภัย ดินถล่มในระดับหมู่บ้าน/ชุมชน รายการเครื่องมือ วัสดุ อุปกรณ์ เครื่องจักรกลสาธารณภัยของหน่วยงานต่าง ๆ การกำหนดจุด/พื้นที่ปลอดภัยประจำหมู่บ้าน/ชุมชน แผนรองรับการอพยพประชาชน และสถานที่จัดตั้งศูนย์พักพิงชั่วคราว การกำหนดบทบาทภารกิจหน่วยงานให้เหมาะสมกับโครงสร้างศูนย์บัญชาการเหตุการณ์จังหวัด ตามระบบบัญชาการเหตุการณ์ ช่องทางการสื่อสาร พื้นที่รับผิดชอบ และกำหนดตัวบุคคลหรือหน่วยงานที่เหมาะสม รับผิดชอบภารกิจให้ชัดเจน พร้อมทั้งกำหนดให้มีการซักซ้อมแนวทางการปฏิบัติตามแผนเผชิญเหตุอุทกภัยร่วมกับหน่วยงานที่เกี่ยวข้อง เพื่อสร้างความเข้าใจถึงกลไกการปฏิบัติงานร่วมกัน เมื่อเกิดสถานการณ์อุทกภัย

1.3 การเพิ่มประสิทธิภาพการระบายน้ำและการเพิ่มพื้นที่รองรับน้ำ ให้มอบหมายกองอำนวยการป้องกันและบรรเทาสาธารณภัยในแต่ละระดับใช้ประโยชน์จากผังภูมิสังคมเพื่อการบริหารจัดการน้ำในหมู่บ้าน / ชุมชน แบบบูรณาการอย่างยั่งยืน (Geo-Social Map) วางแผนการติดตั้งเครื่องจักรกลสาธารณภัยในพื้นที่เสี่ยงอุทกภัยไว้เป็นการล่วงหน้าอย่างเป็นระบบเชื่อมโยงกัน โดยเฉพาะพื้นที่เสี่ยงในเขตชุมชน พื้นที่สำคัญทางเศรษฐกิจ และเส้นทางคมนาคมที่มักเกิดอุทกภัยเป็นประจำ ให้เร่งทำการขุดลอกท่อระบายน้ำ คูคลอง ทำความสะอาดร่องน้ำ สำหรับคูคลอง แหล่งน้ำต่าง ๆ ให้กำจัดวัชพืช ขยะ สิ่งกีดขวางทางน้ำ เพื่อใช้รองรับน้ำฝน รวมถึงน้ำจาก

ท่อระบายน้ำได้อย่างเต็มประสิทธิภาพ พร้อมทั้งให้วางแผนการลำเลียงน้ำที่มีการระบายในช่วงน้ำมาก ไปยังพื้นที่รองรับน้ำต่าง ๆ ที่มีน้ำน้อย อาทิ การเปิดทางน้ำ การสูบส่งน้ำไปยังแหล่งกักเก็บน้ำของหมู่บ้าน/ชุมชน เป็นต้น เพื่อกักเก็บน้ำไว้ใช้กรณีเกิดสถานการณ์ฝนทิ้งช่วง

1.4 การตรวจสอบความมั่นคงแข็งแรงสถานที่ใช้กักเก็บน้ำ/กั้นน้ำ อาทิ อ่างเก็บน้ำ พังกั้นน้ำ ให้มอบหมายหน่วยงานรับผิดชอบทำการสำรวจ ตรวจสอบ และปรับปรุงให้เกิดความมั่นคงแข็งแรง ตามหลักวิศวกรรม โดยเฉพาะอ่างเก็บน้ำขนาดเล็กที่อยู่ในความรับผิดชอบขององค์กรปกครองส่วนท้องถิ่น เพื่อรองรับกรณีฝนตกหนัก หรือน้ำไหลเข้า / ผ่านในปริมาณมาก

1.5 การตรวจสอบจุดเสี่ยงอันตรายจากกระแสไฟฟ้า ให้ประสานการปฏิบัติกับหน่วยงานของการไฟฟ้าส่วนภูมิภาค / การไฟฟ้านครหลวงในพื้นที่ บูรณาการการปฏิบัติร่วมกับองค์กรปกครองส่วนท้องถิ่น ในการเร่งตรวจสอบจุดเสี่ยงอันตรายจากกระแสไฟฟ้ารั่ว รวมทั้งเครื่องวัดหน่วยไฟฟ้าที่ติดตั้งบนเสาไฟฟ้า ป้ายโฆษณาขนาดใหญ่ และต้นไม้ใหญ่ที่อยู่ใกล้เสาไฟฟ้า หากประเมินว่าอาจเกิดอันตรายกับประชาชน ให้รีบตัดกระแสไฟฟ้าและเร่งรัดแก้ไขปัญหาโดยทันที

1.6 การแจ้งเตือนภัย เมื่อมีแนวโน้มการเกิดสถานการณ์อุทกภัย วาตภัย และดินถล่ม ให้แจ้งเตือนไปยังกองอำนวยการป้องกันและบรรเทาสาธารณภัยในแต่ละระดับ เพื่อเตรียมการให้ความช่วยเหลือตามแผนเผชิญเหตุ อุทกภัย รวมทั้งแจ้งเตือนประชาชนทราบถึงสถานการณ์ในช่องทางต่าง ๆ เพื่อสร้างการรับรู้ถึงแนวทางการปฏิบัติตน ให้เกิดความปลอดภัย ช่องทางการแจ้งข้อมูล และการขอรับความช่วยเหลือจากภาครัฐ

2. การเผชิญเหตุ

เมื่อเกิดหรือคาดว่าจะเกิดสถานการณ์อุทกภัย วาตภัย และดินถล่ม ให้ดำเนินการตามแนวทาง ดังนี้

2.1 จัดตั้งศูนย์บัญชาการเหตุการณ์จังหวัด อำเภอ และศูนย์ปฏิบัติการฉุกเฉินท้องถิ่น เพื่อเป็นศูนย์ควบคุม สั่งการ และอำนวยการหลักในการระดมสรรพกำลังตลอดจนการประสานการปฏิบัติระหว่างหน่วยงานต่าง ๆ ทั้งฝ่ายพลเรือน หน่วยทหาร องค์กรปกครองส่วนท้องถิ่น และองค์กรสาธารณกุศล

2.2 ในเขตชุมชนเมืองที่เกิดฝนตกหนักและส่งผลให้เกิดน้ำท่วมขังสร้างความเสียหายต่อทรัพย์สิน ของประชาชน ให้มอบหมายฝ่ายปกครอง กำนัน ผู้ใหญ่บ้าน ผู้นำชุมชน อาสาสมัครป้องกันภัยฝ่ายพลเรือน ตลอดจนเชิญชวนประชาชนจิตอาสา ร่วมเฝ้าระวัง กำจัดสิ่งกีดขวางทางน้ำ รวมทั้งจัดกำลังตรวจตราเฝ้าระวัง บริเวณเสาไฟฟ้าในเขตชุมชน สถานศึกษา เพื่อให้ความช่วยเหลือ แจ้งเตือนประชาชนที่สัญจรไปมาบริเวณดังกล่าว สำหรับพื้นที่ที่มีความจำเป็นต้องใช้เครื่องจักรกลสาธารณภัยสนับสนุนการแก้ไขปัญหาให้บูรณาการหน่วยงานฝ่ายพลเรือน หน่วยทหาร ตลอดจนภาคเอกชน ในการใช้เครื่องจักรกลสาธารณภัยทำการเปิดทางน้ำ หรือสูบน้ำระบายออกจากพื้นที่

2.3 จัดชุดปฏิบัติการให้ความช่วยเหลือประชาชน อาทิ การจัดตั้งโรงครัวพระราชทานการแจกจ่ายอาหาร สิ่งของด้านการดำรงชีพ ตามวงรอบอย่างต่อเนื่อง การบูรณาการหน่วยงานทั้งฝ่ายพลเรือน หน่วยทหาร และองค์กรปกครองส่วนท้องถิ่น เพื่อเร่งซ่อมแซมบ้านเรือนประชาชนโดยเร็ว และกรณีเส้นทางคมนาคมมีน้ำท่วมขัง หรือได้รับความเสียหายจากอุทกภัย ให้จัดทำป้าย แจ้งเตือน จัดเจ้าหน้าที่อำนวยความสะดวกแนะนำเส้นทางเสี่ยงที่ปลอดภัย และหากเกิดกรณีเส้นทางคมนาคมถูกตัดขาด หรือบ้านเรือนประชาชนถูกน้ำท่วมขังสูง ให้จัดยานพาหนะที่เหมาะสม อาทิ เรือ รถยกสูง อำนวยความสะดวกให้ประชาชน พร้อมทั้งเร่งซ่อมแซมเส้นทางที่ชำรุด / ถูกตัดขาด เพื่อให้ประชาชนสามารถกลับมาใช้ชีวิตได้ตามปกติโดยเร็ว

2.4 การรายงานสถานการณ์อุทกภัย ให้รายงานให้กระทรวงมหาดไทยทราบผ่านกองอำนวยการป้องกันและบรรเทาสาธารณภัยกลางตามช่องทางที่กำหนดอย่างต่อเนื่อง

7. สภาพน้ำในอ่างเก็บน้ำ (ข้อมูลกรมชลประทาน วันที่ 29 มิ.ย. 66)

อ่างเก็บน้ำ	ความจุที่ รณก. (ล้าน ม ³)	ปริมาณน้ำในอ่างฯ		ปริมาณน้ำใช้การได้		ปริมาณน้ำไหลลงอ่างฯ		ปริมาณน้ำระบาย		ปริมาณน้ำ รับได้อีก (ล้าน ม ³)
		ปริมาตร (ล้าน ม ³)	% น้ำเก็บ กัก	ปริมาตร (ล้าน ม ³)	% น้ำ ใช้การ	วันนี้ (ล้าน ม ³)	เมื่อวาน (ล้าน ม ³)	วันนี้ (ล้าน ม ³)	เมื่อวาน (ล้าน ม ³)	
1. ภูมิพล (ตก)	13,462	6,507	48	2,707	28	0.00	0.59	32.00	32.00	6,955
2. สิริกิติ์(อต)	9,510	3,719	39	869	13	20.16	8.00	14.92	14.97	5,791
3. แม่จัดสมบูรณ์ชล(ชม)	265	166	63	154	61	1.61	0.81	0.31	0.31	99
4. แม่กวางอุดมธารา(ชม)	263	163	62	149	60	0.72	0.26	0.04	0.04	100
5. กิวลม(ลป)	106	65	61	62	60	0.27	0.04	1.77	1.72	41
6. กิวคอบมา(ลป)	170	78	46	72	44	0.00	0.00	0.20	1.17	92
7. แควน้อยบำรุงแดน(พล)	939	170	18	127	14	0.73	0.88	1.30	1.30	769
8. แม่มอก(ลป)	110	35	32	19	21	0.00	0.00	0.04	0.04	75
9. ห้วยหลวง(อต)	136	66	49	60	46	1.17	1.72	0.11	0.11	70
10. น้ำอูน(สน)	520	242	46	197	41	0.75	1.15	0.00	0.00	278
11. น้ำพุง(สน)	165	46	28	38	24	0.00	0.28	0.62	0.62	119
12. จุฬารักษ์(ขย)	164	59	36	22	17	0.37	0.11	0.00	0.00	105
13. อุบลรัตน์(ขก)	2,431	778	32	197	11	0.09	1.96	0.81	0.82	1,653
14. ลำปาว(กส)	1,980	805	41	705	38	3.77	1.49	1.27	0.81	1,175
15. ลำตะคอง(นม)	314	172	55	149	51	0.06	0.00	0.26	0.26	142
16. ลำพระเพลิง(นม)	155	68	44	67	43	0.07	0.15	0.03	0.03	87
17. มูลบย(นม)	141	69	49	62	46	0.33	0.11	0.05	0.05	72
18. ลำแซะ(นม)	275	127	46	120	45	0.42	0.44	0.12	0.12	148
19. ลำน้ำรอง(บร)	121	79	65	75	64	0.07	0.23	0.00	0.00	42
20. สิริธร(อบ)	1,966	1,066	54	235	21	0.83	2.78	2.10	2.08	900
21. ป่าสักชลสิทธิ์(ลป)	960	126	13	123	13	0.82	1.26	1.04	1.04	834
22. ทับเสลา(อน)	160	86	54	69	48	0.00	0.00	0.14	0.14	74
23. กระเสียว(สพ)	299	79	26	39	15	0.26	0.42	0.55	1.00	220
24. ศรีนครินทร์(กจ)	17,745	12,546	71	2,281	30	3.07	1.87	12.91	13.00	5,199
25. วชิราลงกรณ์(กจ)	8,860	4,013	45	1,001	17	7.63	5.15	7.07	6.99	4,847
26. ชุนด่านปราการชล(นย)	224	55	25	51	23	0.88	1.51	0.09	0.22	169
27. คลองสิยยัด(ฉช)	420	87	21	57	15	0.00	0.00	0.14	0.14	333
28. บางพระ(ชบ)	117	49	42	37	36	0.29	0.19	0.40	0.43	68
29. หนองปลาไหล(รย)	164	76	46	62	41	0.46	0.34	0.61	0.64	88
30. ประแสร์(รย)	295	187	63	167	61	1.44	0.00	0.42	0.41	108
31. นฤปดินทรจินดา(ปจ)	295	74	25	60	21	0.52	0.24	0.00	0.04	221
32. แก่งกระจาน(พบ)	710	213	30	148	23	0.95	1.17	2.16	2.42	497
33. ปราณบุรี(ปช)	391	70	18	52	14	0.16	0.16	0.29	0.29	321
34. รัชชประภา(สฎ)	5,639	3,105	55	1,754	41	2.44	3.62	4.61	5.81	2,534
35. บางยาง(ยล)	1,454	998	69	722	61	2.48	2.07	5.01	5.05	456
รวมทั้งประเทศ	70,926	36,244	51	12,708	27	52.82	39.01	91.38	93.05	34,682
หมายเหตุ	ปริมาณน้ำที่มากกว่า ร้อยละ 80	ปริมาณน้ำที่น้อยกว่าหรือเท่ากับ ร้อยละ 30		ปริมาณน้ำที่ใช้การได้ น้อยกว่าร้อยละ 30		% น้ำเก็บกัก / ปริมาณน้ำไหลเข้าอ่างฯ / ปริมาณ น้ำระบาย สูงสุด				

*** รณก. ระดับน้ำกักเก็บ

อ่างเก็บน้ำขนาดใหญ่ที่ปริมาณน้ำน้อยกว่าหรือเท่ากับ ร้อยละ 30 ของความจุอ่างฯ จำนวน 9 อ่าง
(แควน้อยบำรุงแดน น้ำพุง ป่าสักชลสิทธิ์ กระเสียว ขุนด่านปราการชล คลองสิียด นฤปดินทรจินดา แก่งกระจาน และปราณบุรี)

อ่างเก็บน้ำขนาดใหญ่ที่ปริมาณน้ำเก็บกักอยู่ในเกณฑ์มากกว่าร้อยละ 80 ขึ้นไป ไม่มี

อ่างเก็บน้ำขนาดใหญ่ที่ปริมาณน้ำที่ใช้การได้อยู่ในเกณฑ์น้อยกว่าร้อยละ 30 ของความจุอ่างฯ
จำนวน 16 อ่าง (ภูมิพล สิริกิติ์ แควน้อยบำรุงแดน แม่มอก น้ำพุง จุฬารัตน์ อุบลรัตน์ สิรินคร ป่าสักชลสิทธิ์
กระเสียว วชิราลงกรณ์ ขุนด่านปราการชล คลองสิียด นฤปดินทรจินดา แก่งกระจาน และปราณบุรี)

8. สถิติอุบัติเหตุทางถนน วันที่ 29 มิ.ย. 66 (ข้อมูลจากบริษัทกลางคุ้มครองผู้ประสบภัยจากรถจำกัด ยังไม่รวมข้อมูล สตช. และ สธ.)

ช่วงเวลา	ผู้เสียชีวิต	ผู้บาดเจ็บ	รวม
28 มิ.ย. 66	31	2,340	2,371
1-28 มิ.ย. 66	982	60,813	61,795
1 ม.ค. - 28 มิ.ย. 66	7,375	395,619	402,994

จึงเรียนมาเพื่อโปรดทราบ

นายบุญธรรม เลิศสุขีเกษม
อธิบดีกรมป้องกันและบรรเทาสาธารณภัย
ผู้อำนวยการกลาง