



รายงานสถานการณ์สาธารณภัย

กรมป้องกันและบรรเทาสาธารณภัย กระทรวงมหาดไทย

ศูนย์อำนวยการบรรเทาสาธารณภัย (ส่วนปฏิบัติการ) www.nirapai.com

โทรสาร 0-2241-7450-6 สายด่วนนิรภัย 1784 Line @1784DDPM



ที่ของข่าว 331/2566

วันที่ 15 มิถุนายน 2566

(เวลา 18.00 น.)

กรมป้องกันและบรรเทาสาธารณภัยขอรายงานสถานการณ์สาธารณภัยประจำวัน ดังนี้

1. สถานการณ์สาธารณภัย

อุบัติเหตุ

จ.แพร่ วันที่ 15 มิ.ย. 66 เวลา 06.30 น. เกิดอุบัติเหตุรถยนต์เสียหลักชนต้นไม้ บนถนนสายลอง-แพร่ ต.ป่าแมต อ.เมืองฯ ส่งผลให้มีผู้เสียชีวิต 2 ราย (ชาย) โดย สนง.ป.ภ.จ. หน่วยบริการการแพทย์ฉุกเฉิน จนท.ตร. อำเภอบปท. จิตอาสา อปพร. อาสาสมัคร มูลนิธิ เข้าให้การช่วยเหลือ สาเหตุอยู่ระหว่างการสอบสวนของเจ้าหน้าที่

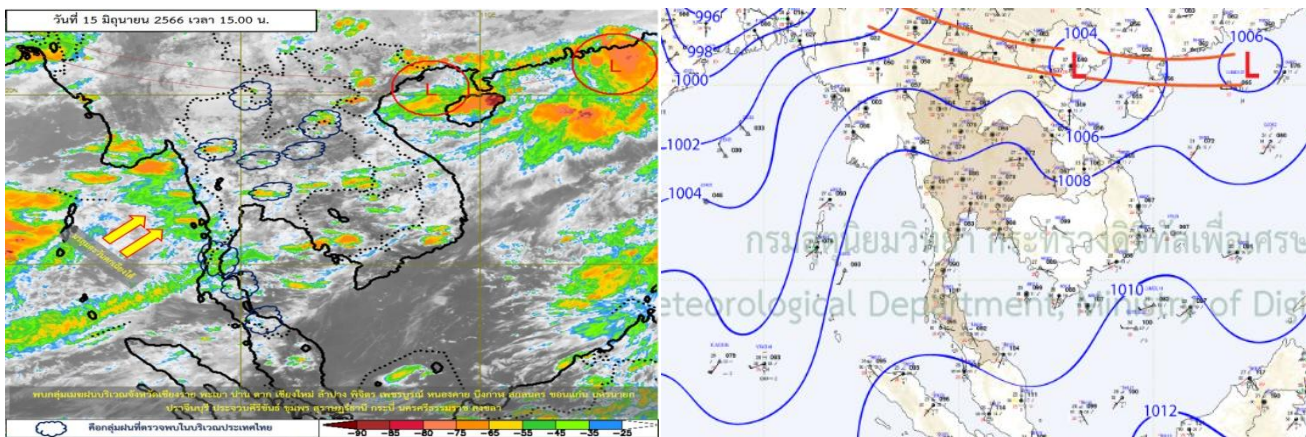


2. การคาดการณ์ลักษณะอากาศ

พยากรณ์อากาศกรมอุตุนิยมวิทยา ประจำวันที่ 15 มิ.ย. 66 เวลา 17.00 น.

พยากรณ์อากาศ 24 ชั่วโมงข้างหน้า มรสุมตะวันตกเฉียงใต้กำลังปานกลางพัดปกคลุมทะเลอันดามันตอนบน ประเทศไทย และอ่าวไทย ในขณะที่ร่องมรสุมพาดผ่านประเทศเมียนมาและลาวตอนบน เข้าสู่หย่อมความกดอากาศต่ำบริเวณชายฝั่งประเทศเวียดนามตอนบนและอ่าวตังเกี๋ย ประกอบกับลมฝ่ายตะวันตกในระดับบนเคลื่อนผ่านภาคเหนือและภาคตะวันออกเฉียงเหนือ ลักษณะเช่นนี้ทำให้ประเทศไทยยังคงมีฝนฟ้าคะนองเกิดขึ้นได้ โดยมีฝนตกหนักบางแห่งในภาคเหนือ ภาคตะวันออกเฉียงเหนือและภาคตะวันออก

สำหรับคลื่นลมบริเวณทะเลอันดามันและอ่าวไทยมีกำลังปานกลาง โดยทะเลอันดามันตอนบนมีคลื่นสูงประมาณ 1-2 เมตร บริเวณที่มีฝนฟ้าคะนองคลื่นสูงมากกว่า 2 เมตร ส่วนบริเวณทะเลอันดามันตอนล่างและอ่าวไทย ทะเลมีคลื่นสูงประมาณ 1 เมตร บริเวณที่มีฝนฟ้าคะนองคลื่นสูง 1-2 เมตร ขอให้ชาวเรือในบริเวณดังกล่าวเดินเรือด้วยความระมัดระวังและหลีกเลี่ยงการเดินเรือในบริเวณที่มีฝนฟ้าคะนองไว้ด้วย



3. ข้อมูลปริมาณฝนสูงสุดรายภาค เวลา 13.00 น. วันที่ 14 มิ.ย. 66 ถึง เวลา 13.00 น. วันที่ 15 มิ.ย. 66 (ข้อมูลกรมอุตุนิยมวิทยา)

ภาค	จังหวัด	สถานีวัด	อำเภอ/เขต	ปริมาณฝน
เหนือ	พิจิตร	-	เมืองฯ	28.6 มม.
ตะวันออกเฉียงเหนือ	หนองคาย	-	เมืองฯ	2.2 มม.
กลาง	กาญจนบุรี	-	ทองพูนภูมิ	29.7 มม.
ตะวันออก	นครนายก	สถานีอุตุนิยมวิทยา (เขาเตี้ย)	เมืองฯ	66.0 มม.
ใต้ฝั่งตะวันออก	สุราษฎร์ธานี	-	เกาะสมุย	14.9 มม.
ใต้ฝั่งตะวันตก	ระนอง	-	เมืองฯ	18.0 มม.
กรุงเทพฯ และปริมณฑล	กรุงเทพมหานคร	กรมอุตุนิยมวิทยา	บางนา	4.3 มม.
เกณฑ์ปริมาณน้ำฝน	0.1-10 มม. = ฝนเล็กน้อย	10.1-35.0 มม. = ฝนปานกลาง	35.1-90.0 มม. = ฝนหนัก	มากกว่า 90.0 มม. = ฝนหนักมาก

4. ข้อมูลอุณหภูมิรายภาค (กรมอุตุนิยมวิทยา ณ วันที่ 15 มิ.ย. 66)

ภาค	อุณหภูมิต่ำสุด (°C)	จังหวัด	อุณหภูมิสูงสุด (°C)	จังหวัด
เหนือ	23.0	ตาก	35.7	อุตรดิตถ์
ตะวันออกเฉียงเหนือ	24.0	เลย	34.8	อุตรธานี
กลาง	23.5	พระนครศรีอยุธยา	35.5	นครสวรรค์
ตะวันออก	25.2	ปราจีนบุรี	34.3	ชลบุรี
ใต้	22.4	สุราษฎร์ธานี	36.0	สุราษฎร์ธานี นครศรีธรรมราช
กรุงเทพมหานคร/ปริมณฑล	26.9	ปทุมธานี	34.6	ปทุมธานี

*** อุณหภูมิยอดดอยต่ำสุด 8.0 องศาเซลเซียส (ยอดดอยอินทนนท์ อ.จอมทอง จ.เชียงใหม่)

5. ข้อสั่งการรัฐมนตรีว่าการกระทรวงมหาดไทย/ผู้บัญชาการป้องกันและบรรเทาสาธารณภัยแห่งชาติ

รัฐมนตรีว่าการกระทรวงมหาดไทยในฐานะผู้บัญชาการป้องกันและบรรเทาสาธารณภัยแห่งชาติ ได้มีข้อสั่งการเมื่อวันที่ 18 พ.ค.66 สั่งการให้กองอำนวยการป้องกันและบรรเทาสาธารณภัยจังหวัด เตรียมพร้อมรับสถานการณ์อุทกภัยในช่วงฤดูฝน ปี 2566 ดังนี้

ด้วยกรมอุตุนิยมวิทยาได้คาดการณ์ลักษณะอากาศช่วงฤดูฝนของประเทศไทย พ.ศ. 2566 ที่จะเริ่มประมาณปลายสัปดาห์ที่ 3 ของเดือนพฤษภาคม 2566 และจะสิ้นสุดประมาณกลางเดือนตุลาคม 2566 โดยปริมาณฝนรวมของทั้งประเทศจะน้อยกว่าค่าเฉลี่ยปกติเล็กน้อย และในช่วงประมาณกลางเดือนมิถุนายน ถึงกลางเดือนกรกฎาคม จะเกิดสภาวะฝนทิ้งช่วง ส่งผลให้ปริมาณและการกระจายของฝนมีน้อย สำหรับในช่วงเดือนสิงหาคม กันยายน และตุลาคม เป็นช่วงที่มีฝนตกชุกหนาแน่นที่สุด และมีโอกาสสูงที่จะมีพายุหมุนเขตร้อนเคลื่อนผ่านบริเวณประเทศไทย ส่งผลให้มีฝนตกหนักถึงหนักมากและก่อให้เกิดสภาวะน้ำท่วมฉับพลัน น้ำป่าไหลหลาก รวมทั้งน้ำล้นตลิ่งในหลายพื้นที่

เพื่อให้การเตรียมรับสถานการณ์อุทกภัยในช่วงฤดูฝนปี 2566 เป็นไปตามพระราชบัญญัติป้องกันและบรรเทาสาธารณภัย พ.ศ.2550 แผนการป้องกันและบรรเทาสาธารณภัยแห่งชาติ พ.ศ.2564-2570 และสอดคล้องตามมติคณะรัฐมนตรี เมื่อวันที่ 9 พฤษภาคม 2566 เรื่อง มาตรการรับมือฤดูฝน ปี 2566 จึงให้กองอำนวยการป้องกันและบรรเทาสาธารณภัยจังหวัดดำเนินการ ดังนี้

1. การเตรียมความพร้อม

1.1 การเฝ้าระวังและติดตามสถานการณ์อุทกภัย ให้จัดตั้งคณะทำงานติดตามสถานการณ์ โดยมีหน่วยงานด้านพยากรณ์ หน่วยงานด้านการบริหารจัดการน้ำ ตลอดจนหน่วยงานที่เกี่ยวข้องตามแผนเผชิญเหตุอุทกภัย ทำหน้าที่ติดตาม วิเคราะห์ข้อมูลสภาพอากาศ สถานการณ์น้ำ และประเมินสถานการณ์ที่อาจส่งผลให้เกิดสาธารณภัยในช่วงฤดูฝน เพื่อใช้เสนอต่อผู้อำนวยการจังหวัด ในการเตรียมการเผชิญเหตุได้อย่างเหมาะสมกับสถานการณ์และสภาพพื้นที่

1.2 การจัดทำแผนเผชิญเหตุอุทกภัย ให้ทบทวนและปรับปรุงแผนเผชิญเหตุอุทกภัยของจังหวัด โดยให้ความสำคัญกับการจัดทำรายละเอียดในประเด็นสำคัญ อาทิ ข้อมูลพื้นที่เสี่ยง อุทกภัย ดินถล่มในระดับหมู่บ้าน/ชุมชน รายการเครื่องมือ วัสดุ อุปกรณ์ เครื่องจักรกลสาธารณภัยของหน่วยงานต่าง ๆ การกำหนดจุด/พื้นที่ปลอดภัยประจำหมู่บ้าน/ชุมชน แผนรองรับการอพยพประชาชน และสถานที่จัดตั้งศูนย์พักพิงชั่วคราว การกำหนดบทบาทภารกิจหน่วยงานให้เหมาะสมกับโครงสร้างศูนย์บัญชาการเหตุการณ์จังหวัด ตามระบบบัญชาการเหตุการณ์ ช่องทางการสื่อสาร พื้นที่รับผิดชอบ และกำหนดตัวบุคคลหรือหน่วยงานที่เหมาะสมรับผิดชอบภารกิจให้ชัดเจน พร้อมทั้งกำหนดให้มีการซักซ้อมแนวทางการปฏิบัติตามแผนเผชิญเหตุอุทกภัยร่วมกับหน่วยงานที่เกี่ยวข้อง เพื่อสร้างความเข้าใจถึงกลไกการปฏิบัติงานร่วมกัน เมื่อเกิดสถานการณ์อุทกภัย

1.3 การเพิ่มประสิทธิภาพการระบายน้ำและการเพิ่มพื้นที่รองรับน้ำ ให้มอบหมายกองอำนวยการป้องกันและบรรเทาสาธารณภัยในแต่ละระดับใช้ประโยชน์จากผังภูมิสังคมเพื่อการบริหารจัดการน้ำในหมู่บ้าน / ชุมชน แบบบูรณาการอย่างยั่งยืน (Geo-Social Map) วางแผนการติดตั้งเครื่องจักรกลสาธารณภัยในพื้นที่เสี่ยงอุทกภัยไว้เป็นการล่วงหน้าอย่างเป็นระบบเชื่อมโยงกัน โดยเฉพาะพื้นที่เสี่ยงในเขตชุมชน พื้นที่สำคัญทางเศรษฐกิจ และเส้นทางคมนาคมที่มักเกิดอุทกภัยเป็นประจำ ให้เร่งทำการขุดลอกท่อระบายน้ำ คูคลอง ทำความสะอาดร่องน้ำสำหรับคูคลอง แหล่งน้ำต่าง ๆ ให้กำจัดวัชพืช ขยะ สิ่งกีดขวางทางน้ำ เพื่อใช้รองรับน้ำฝน รวมถึงน้ำจากท่อระบายน้ำได้อย่างเต็มประสิทธิภาพ พร้อมทั้งให้วางแผนการลำเลียงน้ำที่มีการระบายในช่วงน้ำมาก ไปยังพื้นที่รองรับน้ำต่าง ๆ ที่มีน้ำน้อย อาทิ การเปิดทางน้ำ การสูบส่งน้ำไปยังแหล่งกักเก็บน้ำของหมู่บ้าน/ชุมชน เป็นต้น เพื่อกักเก็บน้ำไว้ใช้กรณีเกิดสถานการณ์ฝนทิ้งช่วง

1.4 การตรวจสอบความมั่นคงแข็งแรงสถานที่ใช้กักเก็บน้ำ/กั้นน้ำ อาทิ อ่างเก็บน้ำ พนังกั้นน้ำ ให้มอบหมายหน่วยงานรับผิดชอบทำการสำรวจ ตรวจสอบ และปรับปรุงให้เกิดความมั่นคงแข็งแรง ตามหลักวิศวกรรม โดยเฉพาะอ่างเก็บน้ำขนาดเล็กที่อยู่ในความรับผิดชอบขององค์กรปกครองส่วนท้องถิ่น เพื่อรองรับกรณีฝนตกหนักหรือน้ำไหลเข้า / ผ่านในปริมาณมาก

1.5 การตรวจสอบจุดเสี่ยงอันตรายจากกระแสไฟฟ้า ให้ประสานการปฏิบัติกับหน่วยงานของการไฟฟ้าส่วนภูมิภาค / การไฟฟ้านครหลวงในพื้นที่ บูรณาการการปฏิบัติร่วมกับองค์กรปกครองส่วนท้องถิ่น ในการเร่งตรวจสอบจุดเสี่ยงอันตรายจากกระแสไฟฟ้ารั่ว รวมทั้งเครื่องวัดหน่วยไฟฟ้าที่ติดตั้งบนเสาไฟฟ้าป้ายโฆษณาขนาดใหญ่ และต้นไม้ใหญ่ที่อยู่ใกล้เสาไฟฟ้า หากประเมินว่าอาจเกิดอันตรายกับประชาชน ให้รีบตัดกระแสไฟฟ้าและเร่งรัดแก้ไขปัญหาโดยทันที

1.6 การแจ้งเตือนภัย เมื่อมีแนวโน้มการเกิดสถานการณ์อุทกภัย วาตภัย และดินถล่ม ให้แจ้งเตือนไปยังกองอำนาจการป้องกันและบรรเทาสาธารณภัยในแต่ละระดับ เพื่อเตรียมการให้ความช่วยเหลือตามแผนเผชิญเหตุอุทกภัย รวมทั้งแจ้งเตือนประชาชนทราบถึงสถานการณ์ในช่องทางต่าง ๆ เพื่อสร้างการรับรู้ถึงแนวทางการปฏิบัติตนให้เกิดความปลอดภัย ช่องทางการแจ้งข้อมูล และการขอรับความช่วยเหลือจากภาครัฐ

2. การเผชิญเหตุ

เมื่อเกิดหรือคาดว่าจะเกิดสถานการณ์อุทกภัย วาตภัย และดินถล่ม ให้ดำเนินการตามแนวทาง ดังนี้

2.1 จัดตั้งศูนย์บัญชาการเหตุการณ์จังหวัด อำเภอ และศูนย์ปฏิบัติการฉุกเฉินท้องถิ่น เพื่อเป็นศูนย์ควบคุม สั่งการ และอำนาจการหลักในการระดมสรรพกำลังตลอดจนการประสานการปฏิบัติระหว่างหน่วยงานต่าง ๆ ทั้งฝ่ายพลเรือน หน่วยทหาร องค์กรปกครองส่วนท้องถิ่น และองค์กรสาธารณกุศล

2.2 ในเขตชุมชนเมืองที่เกิดฝนตกหนักและส่งผลให้เกิดน้ำท่วมขังสร้างความเสียหายต่อทรัพย์สินของประชาชน ให้มอบหมายฝ่ายปกครอง กำนัน ผู้ใหญ่บ้าน ผู้นำชุมชน อาสาสมัครป้องกันภัยฝ่ายพลเรือนตลอดจนเชิญชวนประชาชนจิตอาสา ร่วมเฝ้าระวัง กำจัดสิ่งกีดขวางทางน้ำ รวมทั้งจัดกำลังตรวจตราเฝ้าระวังบริเวณเสาไฟฟ้าในเขตชุมชน สถานศึกษา เพื่อให้ความช่วยเหลือ แจ้งเตือนประชาชนที่สัญจรไปมาบริเวณดังกล่าว สำหรับพื้นที่ที่มีความจำเป็นต้องใช้เครื่องจักรกลสาธารณภัยสนับสนุนการแก้ไขปัญหาให้บูรณาการหน่วยงานฝ่ายพลเรือน หน่วยทหาร ตลอดจนภาคเอกชน ในการใช้เครื่องจักรกลสาธารณภัยทำการเปิดทางน้ำ หรือสูบน้ำระบายออกจากพื้นที่

2.3 จัดชุดปฏิบัติการให้ความช่วยเหลือประชาชน อาทิ การจัดตั้งโรงครัวพระราชทานการแจกจ่ายอาหาร สิ่งของด้านการดำรงชีพ ตามวงรอบอย่างต่อเนื่อง การบูรณาการหน่วยงานทั้งฝ่ายพลเรือน หน่วยทหาร และองค์กรปกครองส่วนท้องถิ่น เพื่อเร่งซ่อมแซมบ้านเรือนประชาชนโดยเร็ว และกรณีเส้นทางคมนาคมมีน้ำท่วมขังหรือได้รับความเสียหายจากอุทกภัย ให้จัดทำป้าย แจ้งเตือน จัดเจ้าหน้าที่อำนวยความสะดวกแนะนำเส้นทางเสี่ยงที่ปลอดภัย และหากเกิดกรณีเส้นทางคมนาคมถูกตัดขาด หรือบ้านเรือนประชาชนถูกน้ำท่วมขังสูง ให้จัดยานพาหนะที่เหมาะสม อาทิ เรือ รถยกสูง อำนวยความสะดวกให้ประชาชน พร้อมทั้งเร่งซ่อมแซมเส้นทางที่ชำรุด / ถูกตัดขาด เพื่อให้ประชาชนสามารถกลับมาใช้ชีวิตได้ตามปกติโดยเร็ว

2.4 การรายงานสถานการณ์อุทกภัย ให้รายงานให้กระทรวงมหาดไทยทราบผ่านกองอำนาจการป้องกันและบรรเทาสาธารณภัยกลางตามช่องทางที่กำหนดอย่างต่อเนื่อง

6. สภาพน้ำในอ่างเก็บน้ำ (ข้อมูลกรมชลประทาน วันที่ 15 มิ.ย. 66)

อ่างเก็บน้ำ	ความจุที่ รณก. (ล้าน ม ³)	ปริมาณน้ำในอ่างฯ		ปริมาณน้ำใช้การได้		ปริมาตรน้ำไหลลงอ่างฯ		ปริมาตรน้ำระบาย		ปริมาตรน้ำ รับได้อีก (ล้าน ม ³)
		ปริมาตร (ล้าน ม ³)	%น้ำเก็บ กัก	ปริมาตร (ล้าน ม ³)	% น้ำ ใช้การ	วันนี้ (ล้าน ม ³)	เมื่อวาน (ล้าน ม ³)	วันนี้ (ล้าน ม ³)	เมื่อวาน (ล้าน ม ³)	
1. ภูมิพล (ตก)	13,462	6,954	52	3,154	33	0.00	0.10	32.00	32.00	6,508
2. สิริกิติ์(อต)	9,510	3,871	41	1,021	15	1.44	0.00	15.00	14.96	5,639
3. แม่จัดสมบุรณ์ชล(ชม)	265	168	64	156	62	0.22	0.25	0.02	0.00	97
4. แม่กวังอุดมธารา(ชม)	263	162	62	148	60	0.12	0.12	0.05	0.05	101
5. กิวลม(ลป)	106	68	64	64	63	0.38	0.26	0.14	0.14	38
6. กิวคองมา(ลป)	170	84	50	78	48	0.00	0.06	0.02	0.06	86
7. แควน้อยบำรุงแดน(พล)	939	181	19	138	15	0.13	0.00	1.73	1.73	758
8. แม่มอก(ลป)	110	36	33	20	21	0.00	0.00	0.04	0.04	74
9. ห้วยหลวง(อต)	136	62	46	55	43	0.38	0.61	0.11	0.11	74

อ่างเก็บน้ำ	ความจุที่ รณก. (ล้าน ม ³)	ปริมาณน้ำในอ่างฯ		ปริมาณน้ำใช้การได้		ปริมาณน้ำไหลลงอ่างฯ		ปริมาณน้ำระบาย		ปริมาณน้ำ รับได้อีก (ล้าน ม ³)
		ปริมาตร (ล้าน ม ³)	%น้ำเก็บ กัก	ปริมาตร (ล้าน ม ³)	% น้ำ ใช้การ	วันนี้ (ล้าน ม ³)	เมื่อวาน (ล้าน ม ³)	วันนี้ (ล้าน ม ³)	เมื่อวาน (ล้าน ม ³)	
10. น้ำอูน(สน)	520	227	44	182	38	0.25	0.27	0.00	0.00	293
11. น้ำพุ่ง(สน)	165	52	32	44	28	0.14	0.00	0.61	0.58	113
12. จุฬารณณ์(ชย)	164	62	38	25	20	0.00	0.58	0.00	0.00	102
13. อุบลรัตน์(ชก)	2,431	789	32	208	11	0.07	1.95	0.81	0.80	1,642
14. ลำปาว(กส)	1,980	770	39	670	36	0.88	0.87	0.26	0.26	1,210
15. ลำตะคอง(นม)	314	177	56	155	53	0.18	0.12	0.09	0.09	137
16. ลำพระเพลิง(นม)	155	68	44	66	43	0.05	0.00	0.00	0.05	87
17. มูลบย(นม)	141	67	47	60	44	0.23	0.00	0.37	0.37	74
18. ลำแซะ(นม)	275	127	46	120	45	0.00	0.00	0.12	0.12	148
19. ลำนางรอง(บร)	121	78	64	75	63	0.00	0.00	0.00	0.00	43
20. สิรินคร(อบ)	1,966	1,057	54	225	20	0.24	4.17	1.50	1.51	909
21. ป่าสักชลสิทธิ์(ลบ)	960	134	14	131	14	0.00	0.00	1.04	1.04	826
22. ทับเสลา(อน)	160	88	55	71	50	0.00	0.00	0.14	0.00	72
23. กระเสียว(สพ)	299	100	34	60	23	0.00	0.00	1.79	1.79	199
24. ศรีนครินทร์(กจ)	17,745	12,766	72	2,501	33	0.65	3.27	18.04	17.92	4,979
25. วชิราลงกรณ(กจ)	8,860	4,004	45	992	17	9.94	12.40	6.98	7.05	4,856
26. ขุนด่านปราการชล(นย)	224	49	22	44	20	1.35	0.80	0.09	0.39	175
27. คลองสิียด(ฉช)	420	97	23	67	17	0.00	0.00	0.14	0.14	323
28. บางพระ(ชบ)	117	54	46	42	40	0.00	0.00	0.29	0.35	63
29. หนองปลาไหล(รย)	164	81	49	68	45	0.16	0.44	0.46	0.59	83
30. ประแสร์(รย)	295	189	64	169	61	0.00	0.00	0.41	0.41	106
31. นฤปดินทรจินดา(ปจ)	295	71	24	57	20	0.20	0.01	0.00	0.72	224
32. แก่งกระจาน(พบ)	710	231	33	166	26	2.51	2.05	2.16	2.42	479
33. ปราณบุรี(ปช)	391	72	18	54	14	0.08	0.08	0.29	0.29	319
34. รัชชประภา(สฎ)	5,639	3,141	56	1,789	42	5.04	4.15	5.96	6.34	2,498
35. บางยาง(ยล)	1,454	1,033	71	757	64	2.41	2.42	5.01	5.01	421
รวมทั้งประเทศ	70,926	37,170	52	13,633	29	27.05	34.97	95.65	97.32	33,756
หมายเหตุ	ปริมาณน้ำที่มากกว่า ร้อยละ 80	ปริมาณน้ำที่น้อยกว่าหรือเท่ากับ ร้อยละ 30		ปริมาณน้ำที่ใช้การได้ น้อยกว่าร้อยละ 30	% น้ำเก็บกัก / ปริมาณน้ำไหลเข้าอ่างฯ / ปริมาณ น้ำระบาย สูงสุด					

*** รณก. ระดับน้ำกักเก็บ

อ่างเก็บน้ำขนาดใหญ่ที่ปริมาณน้ำน้อยกว่าหรือเท่ากับ ร้อยละ 30 ของความจุอ่างฯ จำนวน 6 อ่าง
(แควน้อยบำรุงแดน ป่าสักชลสิทธิ์ ขุนด่านปราการชล คลองสิียด นฤปดินทรจินดา และปราณบุรี)

อ่างเก็บน้ำขนาดใหญ่ที่ปริมาณน้ำเก็บกักอยู่ในเกณฑ์มากกว่าร้อยละ 80 ขึ้นไป ไม่มี

อ่างเก็บน้ำขนาดใหญ่ที่ปริมาณน้ำที่ใช้การได้อยู่ในเกณฑ์น้อยกว่าร้อยละ 30 ของความจุอ่างฯ จำนวน 15 อ่าง
(สิริกิติ์ แควน้อยบำรุงแดน แม่มอก น้ำพุ่ง จุฬารณณ์ อุบลรัตน์ สิรินคร ป่าสักชลสิทธิ์ กระเสียว วชิราลงกรณ
ขุนด่านปราการชล คลองสิียด นฤปดินทรจินดา แก่งกระจาน และปราณบุรี)

7. สถิติอุบัติเหตุทางถนน วันที่ 15 มิ.ย. 66 (ข้อมูลจากบริษัทกลางคุ้มครองผู้ประสบภัยจากรถจำกัด ยังไม่รวมข้อมูล สตช. และ สธ.)

ช่วงเวลา	ผู้เสียชีวิต	ผู้บาดเจ็บ	รวม
14 มิ.ย. 66	40	2,121	2,161
1-14 มิ.ย. 66	482	30,237	30,719
1 ม.ค. - 14 มิ.ย. 66	6,875	364,952	371,827

จึงเรียนมาเพื่อโปรดทราบ

.....
 นายบุญธรรม เลิศสุขีเกษม
 อธิบดีกรมป้องกันและบรรเทาสาธารณภัย
 ผู้อำนวยการกลาง