



รายงานสถานการณ์สาธารณภัย

กรมป้องกันและบรรเทาสาธารณภัย กระทรวงมหาดไทย

ศูนย์อำนวยการบรรเทาสาธารณภัย (ส่วนปฏิบัติการ) www.nirapai.com

โทรสาร 0-2241-7450-6 สายด่วนนิรภัย 1784 Line @1784DDPM



ที่ของข่าว 329/2566

วันที่ 14 มิถุนายน 2566

(เวลา 18.00 น.)

กรมป้องกันและบรรเทาสาธารณภัยขอรายงานสถานการณ์สาธารณภัยประจำวัน ดังนี้

1. สถานการณ์สาธารณภัย

1.1 อัคคีภัย

1) กรุงเทพมหานคร วันที่ 14 มิ.ย. 66 เวลา 13.17 น. เกิดเหตุเพลิงไหม้บ้านเรือนประชาชน เลขที่ 100/2,3,5,6 ภายในซอยทองหล่อ 25 ถนนสุขุมวิท 55 แขวงคลองตันเหนือ เขตวัฒนา ลักษณะเป็นทาวน์เฮ้าส์ 3 ชั้น ส่งผลให้เพลิงลุกลามเสียหาย 4 คูหา และมีผู้ได้รับบาดเจ็บ 1 ราย (หญิง) โดย สดพ.คลองเตย และใกล้เคียง กฟน. จนท.ตร. อปพร. อาสาสมัคร มูลนิธิและหน่วยงานที่เกี่ยวข้องเข้าอำนวยความสะดวกและทำการดับเพลิงจนสงบ เวลา 14.00 น. สาเหตุอยู่ระหว่างการสอบสวนของเจ้าหน้าที่



2) จ.ยะลา วันที่ 14 มิ.ย. 66 เวลา 04.00 น. เกิดเหตุเพลิงไหม้โรงงานเก็บไม้ ทำยชวยสิโรรส 3 ตลาดเก่า ต.สะเตง อ.เมืองฯ เพลิงลุกลามเสียหายบางส่วน โดย สนง.ป.ภ.จ. อำเภอยะลา จิตอาสา อปพร.อาสาสมัคร มูลนิธิและหน่วยงานที่เกี่ยวข้องเข้าอำนวยความสะดวกและทำการดับเพลิงจนสงบเวลา 05.00 น. สาเหตุอยู่ระหว่างการสอบสวนของเจ้าหน้าที่



1.2 อุบัติเหตุ

1) **จ.พระนครศรีอยุธยา** วันที่ 14 มิ.ย. 66 เวลา 06.40 น. เกิดอุบัติเหตุรถบัส รับ-ส่งพนักงาน บริษัท นิคอน (ประเทศไทย) จำกัด พลิกคว่ำ บนถนนอยุธยา-เสนา บริเวณหน้าโรงปูนอินทรีพระชาว ต.พระชาว อ.บางบาล ส่งผลให้มีผู้ได้รับบาดเจ็บ 33 ราย (ชาย 4 ราย หญิง 29 ราย) โดย สนง.ปภ.จ. หน่วยบริการ การแพทย์ฉุกเฉิน จนท.ตร. อำเภอบ.อ.ปท. จิตอาสา อ.ปพร. อาสาสมัคร มูลนิธิ เข้าให้การช่วยเหลือส่ง รพ.พระนครศรีอยุธยา รพ.เสนา รพ.ราชธานี สาเหตุอยู่ระหว่างการสอบสวนของเจ้าหน้าที่



2) **จ.กระบี่** วันที่ 13 มิ.ย. 66 เวลา 19.25 น. เกิดอุบัติเหตุรถจักรยานยนต์ชนกับรถจักรยานยนต์ บนถนน สายควนนกหว้า - ทุ่งปรือ ม.3 ต.โคกยาง อ.เหนือคลอง ส่งผลให้มีผู้เสียชีวิต 2 ราย โดย สนง.ปภ.จ. หน่วยบริการ การแพทย์ฉุกเฉิน จนท.ตร. อำเภอบ.อ.ปท. จิตอาสา อ.ปพร. อาสาสมัคร มูลนิธิ เข้าให้การช่วยเหลือสาเหตุอยู่ ระหว่างการสอบสวนของเจ้าหน้าที่

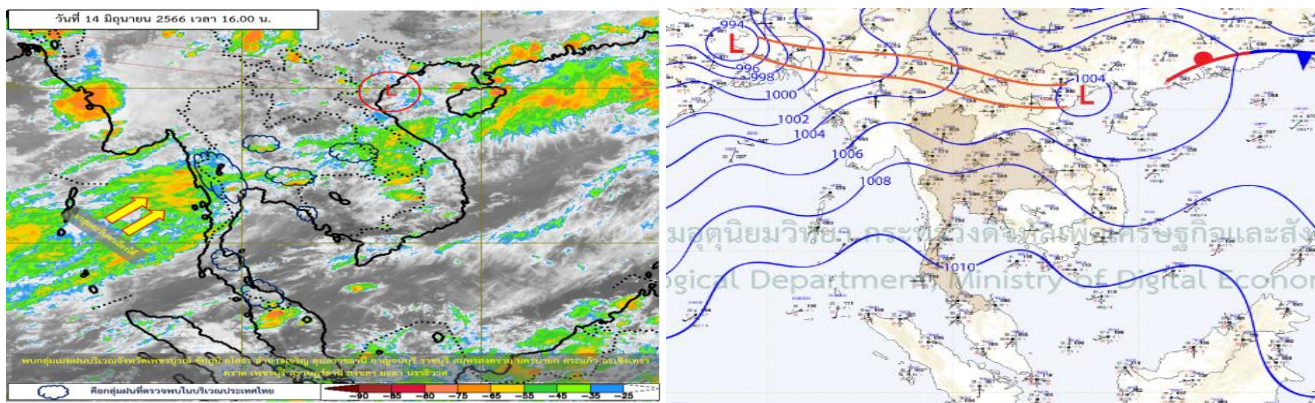


2. การคาดการณ์ลักษณะอากาศ

พยากรณ์อากาศกรมอุตุนิยมวิทยา ประจำวันที่ 14 มิ.ย. 66 เวลา 17.00 น.

พยากรณ์อากาศ 24 ชั่วโมงข้างหน้า มรสุมตะวันตกเฉียงใต้กำลังปานกลางพัดปกคลุมทะเลอันดามัน ประเทศไทย และอ่าวไทย ในขณะที่ร่องมรสุมพาดผ่านประเทศเมียนมา และลาวตอนบน เข้าสู่หย่อมความกดอากาศต่ำบริเวณ อ่าวตังเกี๋ย ลักษณะเช่นนี้ทำให้ประเทศไทยยังคงมีฝนฟ้าคะนองเกิดขึ้นได้ โดยมีฝนตกหนักบางแห่ง ในภาคตะวันออกเฉียงเหนือ และภาคตะวันออก

สำหรับคลื่นลมบริเวณทะเลอันดามันและอ่าวไทยมีกำลังปานกลาง โดยบริเวณทะเลอันดามันตอนบน มีคลื่นสูง ประมาณ 2 เมตร ส่วนบริเวณทะเลอันดามันตอนล่าง และอ่าวไทยตอนบน ทะเลมีคลื่นสูง 1-2 เมตร บริเวณที่มี ฝนฟ้าคะนองคลื่นสูงมากกว่า 2 เมตร ขอให้ชาวเรือในบริเวณดังกล่าวเดินเรือด้วยความระมัดระวังและหลีกเลี่ยง การเดินเรือในบริเวณที่มีฝนฟ้าคะนองในระยะนี้ไว้ด้วย



3. ข้อมูลปริมาณฝนสูงสุดรายภาค เวลา 13.00 น. วันที่ 13 มิ.ย. 66 ถึง เวลา 13.00 น. วันที่ 14 มิ.ย. 66 (ข้อมูลกรมอุตุนิยมวิทยา)

ภาค	จังหวัด	สถานีวัด	อำเภอ/เขต	ปริมาณฝน
เหนือ	แม่ฮ่องสอน	-	แม่สะเรียง	12.0 มม.
ตะวันออกเฉียงเหนือ	อุบลราชธานี	-	สว่างวีระวงศ์	75.4 มม.
กลาง	สุพรรณบุรี	-	เมืองฯ	14.1 มม.
ตะวันออก	นครนายก	สถานีอุตุนิยมวิทยา (เขาเตี้ย)	เมืองฯ	34.4 มม.
ใต้ฝั่งตะวันออก	นราธิวาส	-	เมืองฯ	17.6 มม.
ใต้ฝั่งตะวันตก	ตรัง	-	เมืองฯ	15.5 มม.
กรุงเทพฯและปริมณฑล	กรุงเทพมหานคร	ท่าเรือกรุงเทพ	คลองเตย	14.8 มม.
เกณฑ์ปริมาณน้ำฝน	0.1-10 มม.= ฝนเล็กน้อย	10.1-35.0 มม.= ฝนปานกลาง	35.1-90.0 มม. = ฝนหนัก	มากกว่า 90.0 มม. = ฝนหนักมาก

4. ข้อมูลอุณหภูมิรายภาค (กรมอุตุนิยมวิทยา ณ วันที่ 14 มิ.ย. 66)

ภาค	อุณหภูมิต่ำสุด (°C)	จังหวัด	อุณหภูมิสูงสุด (°C)	จังหวัด
เหนือ	22.3	ตาก	35.0	เพชรบูรณ์
ตะวันออกเฉียงเหนือ	23.0	อุบลราชธานี	35.7	มหาสารคาม
กลาง	24.0	กาญจนบุรี	37.1	นครสวรรค์
ตะวันออก	24.3	ตราด	34.7	ปราจีนบุรี
ใต้	23.4	นราธิวาส	36.3	สุราษฎร์ธานี
กรุงเทพมหานคร/ปริมณฑล	26.5	กรุงเทพมหานคร	34.5	ปทุมธานี

*** อุณหภูมิยอดดอยต่ำสุด 7.5 องศาเซลเซียส (ยอดดอยอินทนนท์ อ.จอมทอง จ.เชียงใหม่)

5. ข้อเสนอแนะรัฐมนตรีว่าการกระทรวงมหาดไทย/ผู้บัญชาการป้องกันและบรรเทาสาธารณภัยแห่งชาติ

รัฐมนตรีว่าการกระทรวงมหาดไทยในฐานะผู้บัญชาการป้องกันและบรรเทาสาธารณภัยแห่งชาติ ได้มีข้อสั่งการเมื่อวันที่ 18 พ.ค.66 สั่งการให้กองอำนวยการป้องกันและบรรเทาสาธารณภัยจังหวัด เตรียมพร้อมรับสถานการณ์อุทกภัยในช่วงฤดูฝน ปี 2566 ดังนี้

ด้วยกรมอุตุนิยมวิทยาได้คาดการณ์ลักษณะอากาศช่วงฤดูฝนของประเทศไทย พ.ศ. 2566 ที่จะเริ่มประมาณปลายสัปดาห์ที่ 3 ของเดือนพฤษภาคม 2566 และจะสิ้นสุดประมาณกลางเดือนตุลาคม 2566 โดยปริมาณฝนรวมของทั้งประเทศจะน้อยกว่าค่าเฉลี่ยปกติเล็กน้อย และในช่วงประมาณกลางเดือนมิถุนายน ถึงกลางเดือนกรกฎาคม จะเกิดสภาวะฝนทิ้งช่วง ส่งผลให้ปริมาณและการกระจายของฝนมีน้อย สำหรับในช่วงเดือนสิงหาคม กันยายน และตุลาคม เป็นช่วงที่มีฝนตกชุกหนาแน่นที่สุด และมีโอกาสสูงที่จะมีพายุหมุนเขตร้อนเคลื่อนผ่านบริเวณประเทศไทย ส่งผลให้มีฝนตกหนักถึงหนักมากและก่อให้เกิดสภาวะน้ำท่วมฉับพลัน น้ำป่าไหลหลาก รวมทั้งน้ำล้นตลิ่งในหลายพื้นที่

เพื่อให้การเตรียมรับสถานการณ์อุทกภัยในช่วงฤดูฝนปี 2566 เป็นไปตามพระราชบัญญัติป้องกันและบรรเทาสาธารณภัย พ.ศ.2550 แผนการป้องกันและบรรเทาสาธารณภัยแห่งชาติ พ.ศ.2564-2570 และสอดคล้องตามมติคณะรัฐมนตรี เมื่อวันที่ 9 พฤษภาคม 2566 เรื่อง มาตรการรับมือฤดูฝน ปี 2566 จึงให้กองอำนวยการป้องกันและบรรเทาสาธารณภัยจังหวัดดำเนินการ ดังนี้

1. การเตรียมความพร้อม

1.1 การเฝ้าระวังและติดตามสถานการณ์อุทกภัย ให้จัดตั้งคณะทำงานติดตามสถานการณ์ โดยมีหน่วยงานด้านพยากรณ์ หน่วยงานด้านการบริหารจัดการน้ำ ตลอดจนหน่วยงานที่เกี่ยวข้องตามแผนเผชิญเหตุอุทกภัย ทำหน้าที่ติดตาม วิเคราะห์ข้อมูลสภาพอากาศ สถานการณ์น้ำ และประเมินสถานการณ์ที่อาจส่งผลให้เกิดสาธารณภัยในช่วงฤดูฝน เพื่อใช้เสนอต่อผู้อำนวยการจังหวัด ในการเตรียมการเผชิญเหตุได้อย่างเหมาะสมกับสถานการณ์และสภาพพื้นที่

1.2 การจัดทำแผนเผชิญเหตุอุทกภัย ให้ทบทวนและปรับปรุงแผนเผชิญเหตุอุทกภัยของจังหวัด โดยให้ความสำคัญกับการจัดทำรายละเอียดในประเด็นสำคัญ อาทิ ข้อมูลพื้นที่เสี่ยงอุทกภัย ดินถล่มในระดับหมู่บ้าน/ชุมชน รายการเครื่องมือ วัสดุ อุปกรณ์ เครื่องจักรกลสาธารณภัยของหน่วยงานต่าง ๆ การกำหนดจุด/พื้นที่ปลอดภัยประจำหมู่บ้าน/ชุมชน แผนรองรับการอพยพประชาชน และสถานที่จัดตั้งศูนย์พักพิงชั่วคราว การกำหนดบทบาทภารกิจหน่วยงานให้เหมาะสมกับโครงสร้างศูนย์บัญชาการเหตุการณ์จังหวัด ตามระบบบัญชาการเหตุการณ์ ช่องทางการสื่อสาร พื้นที่รับผิดชอบ และกำหนดตัวบุคคลหรือหน่วยงานที่เหมาะสมรับผิดชอบภารกิจให้ชัดเจน พร้อมทั้งกำหนดให้มีการซักซ้อมแนวทางการปฏิบัติตามแผนเผชิญเหตุอุทกภัยร่วมกับหน่วยงานที่เกี่ยวข้อง เพื่อสร้างความเข้าใจถึงกลไกการปฏิบัติงานร่วมกัน เมื่อเกิดสถานการณ์อุทกภัย

1.3 การเพิ่มประสิทธิภาพการระบายน้ำและการเพิ่มพื้นที่รองรับน้ำ ให้มอบหมายกองอำนวยการป้องกันและบรรเทาสาธารณภัยในแต่ละระดับใช้ประโยชน์จากผังภูมิสังคมเพื่อการบริหารจัดการน้ำในหมู่บ้าน / ชุมชน แบบบูรณาการอย่างยั่งยืน (Geo-Social Map) วางแผนการติดตั้งเครื่องจักรกลสาธารณภัยในพื้นที่เสี่ยงอุทกภัยไว้เป็นการล่วงหน้าอย่างเป็นระบบเชื่อมโยงกัน โดยเฉพาะพื้นที่เสี่ยงในเขตชุมชน พื้นที่สำคัญทางเศรษฐกิจ และเส้นทางคมนาคมที่มักเกิดอุทกภัยเป็นประจำ ให้เร่งทำการขุดลอกท่อระบายน้ำ ดูดเลน ทำความสะอาดร่องน้ำสำหรับคูคลอง แหล่งน้ำต่าง ๆ ให้กำจัดวัชพืช ขยะ สิ่งกีดขวางทางน้ำ เพื่อใช้รองรับน้ำฝน รวมถึงน้ำจากท่อระบายน้ำได้อย่างเต็มประสิทธิภาพ พร้อมทั้งให้วางแผนการลำเลียงน้ำที่มีการระบายในช่วงน้ำมาก ไปยังพื้นที่รองรับน้ำต่าง ๆ ที่มีน้ำน้อย อาทิ การเปิดทางน้ำ การสูบส่งน้ำไปยังแหล่งกักเก็บน้ำของหมู่บ้าน/ชุมชน เป็นต้น เพื่อกักเก็บน้ำไว้ใช้กรณีเกิดสถานการณ์ฝนทิ้งช่วง

1.4 การตรวจสอบความมั่นคงแข็งแรงสถานที่ใช้กักเก็บน้ำ/กั้นน้ำ อาทิ อ่างเก็บน้ำ พนังกั้นน้ำ ให้มอบหมายหน่วยงานรับผิดชอบทำการสำรวจ ตรวจสอบ และปรับปรุงให้เกิดความมั่นคงแข็งแรง ตามหลักวิศวกรรม โดยเฉพาะอ่างเก็บน้ำขนาดเล็กที่อยู่ในความรับผิดชอบขององค์กรปกครองส่วนท้องถิ่น เพื่อรองรับกรณีฝนตกหนักหรือน้ำไหลเข้า / ผ่านในปริมาณมาก

1.5 การตรวจสอบจุดเสี่ยงอันตรายจากกระแสไฟฟ้า ให้ประสานการปฏิบัติกับหน่วยงานของการไฟฟ้าส่วนภูมิภาค / การไฟฟ้านครหลวงในพื้นที่ บูรณาการการปฏิบัติร่วมกับองค์กรปกครองส่วนท้องถิ่น ในการเร่งตรวจสอบจุดเสี่ยงอันตรายจากกระแสไฟฟ้ารั่ว รวมทั้งเครื่องวัดหน่วยไฟฟ้าที่ติดตั้งบนเสาไฟฟ้าป้ายโฆษณาขนาดใหญ่ และต้นไม้ใหญ่ที่อยู่ใกล้เสาไฟฟ้า หากประเมินว่าอาจเกิดอันตรายกับประชาชน ให้รีบตัดกระแสไฟฟ้าและเร่งรัดแก้ไขปัญหาโดยทันที

1.6 การแจ้งเตือนภัย เมื่อมีแนวโน้มการเกิดสถานการณ์อุทกภัย วาตภัย และดินถล่ม ให้แจ้งเตือนไปยังกองอำนาจการป้องกันและบรรเทาสาธารณภัยในแต่ละระดับ เพื่อเตรียมการให้ความช่วยเหลือตามแผนเผชิญเหตุอุทกภัย รวมทั้งแจ้งเตือนประชาชนทราบถึงสถานการณ์ในช่องทางต่าง ๆ เพื่อสร้างการรับรู้ถึงแนวทางการปฏิบัติตนให้เกิดความปลอดภัย ช่องทางการแจ้งข้อมูล และการขอรับความช่วยเหลือจากภาครัฐ

2. การเผชิญเหตุ

เมื่อเกิดหรือคาดว่าจะเกิดสถานการณ์อุทกภัย วาตภัย และดินถล่ม ให้ดำเนินการตามแนวทาง ดังนี้

2.1 จัดตั้งศูนย์บัญชาการเหตุการณ์จังหวัด อำเภอ และศูนย์ปฏิบัติการฉุกเฉินท้องถิ่น เพื่อเป็นศูนย์ควบคุม สั่งการ และอำนาจการหลักในการระดมสรรพกำลังตลอดจนการประสานการปฏิบัติระหว่างหน่วยงานต่าง ๆ ทั้งฝ่ายพลเรือน หน่วยทหาร องค์กรปกครองส่วนท้องถิ่น และองค์กรสาธารณกุศล

2.2 ในเขตชุมชนเมืองที่เกิดฝนตกหนักและส่งผลให้เกิดน้ำท่วมขังสร้างความเสียหายต่อทรัพย์สินของประชาชน ให้มอบหมายฝ่ายปกครอง กำหนด ผู้ใหญ่บ้าน ผู้นำชุมชน อาสาสมัครป้องกันภัยฝ่ายพลเรือนตลอดจนเชิญชวนประชาชนจิตอาสา ร่วมเฝ้าระวัง กำจัดสิ่งกีดขวางทางน้ำ รวมทั้งจัดกำลังตรวจตราเฝ้าระวังบริเวณเสาไฟฟ้าในเขตชุมชน สถานศึกษา เพื่อให้ความช่วยเหลือ แจ้งเตือนประชาชนที่สัญจรไปมาบริเวณดังกล่าว สำหรับพื้นที่ที่มีความจำเป็นต้องใช้เครื่องจักรกลสาธารณภัยสนับสนุนการแก้ไขปัญหาให้บูรณาการหน่วยงานฝ่ายพลเรือน หน่วยทหาร ตลอดจนภาคเอกชน ในการใช้เครื่องจักรกลสาธารณภัยทำการเปิดทางน้ำ หรือสูบน้ำระบายออกจากพื้นที่

2.3 จัดชุดปฏิบัติการให้ความช่วยเหลือประชาชน อาทิ การจัดตั้งโรงครัวพระราชทานการแจกจ่ายอาหาร สิ่งของด้านการดำรงชีพ ตามวงรอบอย่างต่อเนื่อง การบูรณาการหน่วยงานทั้งฝ่ายพลเรือน หน่วยทหาร และองค์กรปกครองส่วนท้องถิ่น เพื่อเร่งซ่อมแซมบ้านเรือนประชาชนโดยเร็ว และกรณีเส้นทางคมนาคมมีน้ำท่วมขังหรือได้รับความเสียหายจากอุทกภัย ให้จัดทำป้าย แจ้งเตือน จัดเจ้าหน้าที่อำนวยความสะดวกแนะนำเส้นทางเสี่ยงที่ปลอดภัย และหากเกิดกรณีเส้นทางคมนาคมถูกตัดขาด หรือบ้านเรือนประชาชนถูกน้ำท่วมขังสูง ให้จัดยานพาหนะที่เหมาะสม อาทิ เรือ รถยกสูง อำนวยความสะดวกให้ประชาชน พร้อมทั้งเร่งซ่อมแซมเส้นทางที่ชำรุด / ถูกตัดขาด เพื่อให้ประชาชนสามารถกลับมาใช้ชีวิตได้ตามปกติโดยเร็ว

2.4 การรายงานสถานการณ์อุทกภัย ให้รายงานให้กระทรวงมหาดไทยทราบผ่านกองอำนาจการป้องกันและบรรเทาสาธารณภัยกลางตามช่องทางที่กำหนดอย่างต่อเนื่อง

6. สภาพน้ำในอ่างเก็บน้ำ (ข้อมูลกรมชลประทาน วันที่ 14 มิ.ย. 66)

อ่างเก็บน้ำ	ความจุที่ รณก. (ล้าน ม ³)	ปริมาณน้ำในอ่างฯ		ปริมาณน้ำใช้การได้		ปริมาณน้ำไหลลงอ่างฯ		ปริมาณน้ำระบาย		ปริมาณน้ำ รับได้อีก (ล้าน ม ³)
		ปริมาตร (ล้าน ม ³)	% น้ำเก็บ กัก	ปริมาตร (ล้าน ม ³)	% น้ำ ใช้การ	วันนี้ (ล้าน ม ³)	เมื่อวาน (ล้าน ม ³)	วันนี้ (ล้าน ม ³)	เมื่อวาน (ล้าน ม ³)	
1. ภูมิล (ตก)	13,462	6,990	52	3,190	33	0.10	0.00	32.00	32.00	6,472
2. สิริกิติ์(อต)	9,510	3,886	41	1,036	16	0.00	0.00	14.96	14.96	5,624
3. แม่จัดสมบูรณ์ชล(ชม)	265	168	63	156	62	0.25	0.15	0.00	0.05	97
4. แม่กวังอุดมธารา(ชม)	263	162	62	148	60	0.12	0.10	0.05	0.05	101
5. กิวลม(ลป)	106	68	64	64	62	0.26	0.26	0.14	0.14	38
6. กิวคองมา(ลป)	170	85	50	78	48	0.06	0.00	0.06	0.02	85
7. แควน้อยบำรุงแดน(พล)	939	183	19	140	16	0.00	0.00	1.73	1.73	756
8. แม่มอก(ลป)	110	36	33	20	21	0.00	0.00	0.04	0.04	74

อ่างเก็บน้ำ	ความจุที่ รณก. (ล้าน ม ³)	ปริมาณน้ำในอ่างฯ		ปริมาณน้ำใช้การได้		ปริมาณน้ำไหลลงอ่างฯ		ปริมาณน้ำระบาย		ปริมาณน้ำ รับได้อีก (ล้าน ม ³)
		ปริมาตร (ล้าน ม ³)	%น้ำเก็บ กัก	ปริมาตร (ล้าน ม ³)	% น้ำ ใช้การ	วันนี้ (ล้าน ม ³)	เมื่อวาน (ล้าน ม ³)	วันนี้ (ล้าน ม ³)	เมื่อวาน (ล้าน ม ³)	
9. ห้วยหลวง(อต)	136	62	46	55	43	0.61	1.19	0.11	0.11	74
10. น้ำอูน(สน)	520	227	44	182	38	0.27	1.19	0.00	0.00	293
11. น้ำพุง(สน)	165	53	32	45	28	0.00	0.00	0.58	0.56	112
12. จุฬารณณ์(ชย)	164	63	38	26	20	0.58	0.11	0.00	0.00	101
13. อุบลรัตน์(ชก)	2,431	791	33	210	11	1.95	3.84	0.80	0.80	1,640
14. ลำปาว(กส)	1,980	770	39	670	36	0.87	0.86	0.26	0.26	1,210
15. ลำตะคอง(นม)	314	178	57	155	53	0.12	0.00	0.09	0.15	136
16. ลำพระเพลิง(นม)	155	68	44	66	43	0.00	0.00	0.05	0.07	87
17. มูลบย(นม)	141	67	47	60	45	0.00	0.00	0.37	0.37	74
18. ลำแซะ(นม)	275	128	46	121	45	0.00	0.00	0.12	0.12	147
19. ลำนางรอง(บร)	121	78	64	75	63	0.00	0.06	0.00	0.00	43
20. สิรินคร(อบ)	1,966	1,059	54	227	20	4.17	8.09	1.51	1.50	907
21. ป่าสักชลสิทธิ์(ลบ)	960	135	14	132	14	0.00	0.00	1.04	1.04	825
22. ทับเสลา(อน)	160	88	55	71	50	0.00	0.00	0.00	0.00	72
23. กระเสียว(สพ)	299	102	34	62	24	0.00	0.00	1.79	1.79	197
24. ศรีนครินทร์(กจ)	17,745	12,783	72	2,518	34	3.27	3.91	17.92	17.98	4,962
25. วชิราลงกรณ(กจ)	8,860	4,001	45	989	17	12.40	2.82	7.05	7.05	4,859
26. ขุนด่านปราการชล(นย)	224	48	21	43	20	0.80	0.60	0.39	0.39	176
27. คลองสิียด(ฉช)	420	98	23	68	17	0.00	0.00	0.14	0.14	322
28. บางพระ(ชบ)	117	54	46	42	40	0.00	0.00	0.35	0.39	63
29. หนองปลาไหล(รย)	164	81	50	68	45	0.44	0.19	0.59	0.64	83
30. ประแสร์(รย)	295	190	64	170	62	0.00	0.21	0.41	0.41	105
31. นฤปดินทรจินดา(ปจ)	295	71	24	57	20	0.01	0.05	0.72	0.00	224
32. แก่งกระจาน(พบ)	710	231	33	166	26	2.05	1.98	2.42	2.42	479
33. ปราณบุรี(ปช)	391	72	18	54	15	0.08	0.17	0.29	0.29	319
34. รัชชประภา(สฎ)	5,639	3,142	56	1,791	42	4.15	6.39	6.34	6.04	2,497
35. บางลาย(ยล)	1,454	1,036	71	760	64	2.42	2.00	5.01	5.05	418
รวมทั้งประเทศ	70,926	37,250	53	13,713	29	34.97	34.16	97.32	96.56	33,676
หมายเหตุ	ปริมาณน้ำที่มากกว่า ร้อยละ 80	ปริมาณน้ำที่น้อยกว่าหรือเท่ากับ ร้อยละ 30		ปริมาณน้ำที่ใช้การได้ น้อยกว่าร้อยละ 30		% น้ำเก็บกัก / ปริมาณน้ำไหลเข้าอ่างฯ / ปริมาณ น้ำระบาย สูงสุด				

*** รณก. ระดับน้ำกักเก็บ

อ่างเก็บน้ำขนาดใหญ่ที่ปริมาณน้ำน้อยกว่าหรือเท่ากับ ร้อยละ 30 ของความจุอ่างฯ จำนวน 6 อ่าง
(แควน้อยบำรุงแดน ป่าสักชลสิทธิ์ ขุนด่านปราการชล คลองสิียด นฤปดินทรจินดา และปราณบุรี)

อ่างเก็บน้ำขนาดใหญ่ที่ปริมาณน้ำเก็บกักอยู่ในเกณฑ์มากกว่าร้อยละ 80 ขึ้นไป ไม่มี

อ่างเก็บน้ำขนาดใหญ่ที่ปริมาณน้ำที่ใช้การได้อยู่ในเกณฑ์น้อยกว่าร้อยละ 30 ของความจุอ่างฯ จำนวน 15 อ่าง
(สิริกิติ์ แควน้อยบำรุงแดน แม่มอก น้ำพุง จุฬารณณ์ อุบลรัตน์ สิรินคร ป่าสักชลสิทธิ์ กระเสียว วชิราลงกรณ
ขุนด่านปราการชล คลองสิียด นฤปดินทรจินดา แก่งกระจาน และปราณบุรี)

7. สถิติอุบัติเหตุทางถนน วันที่ 14 มิ.ย. 66 (ข้อมูลจากบริษัทกลางคุ้มครองผู้ประสบภัยจากรถจำกัด ยังไม่รวมข้อมูล สตช. และ สธ.)

ช่วงเวลา	ผู้เสียชีวิต	ผู้บาดเจ็บ	รวม
13 มิ.ย. 66	43	2,284	2,327
1-13 มิ.ย. 66	442	28,116	28,558
1 ม.ค. - 13 มิ.ย. 66	6,835	362,867	369,702

จึงเรียนมาเพื่อโปรดทราบ

.....
 นายบุญธรรม เลิศสุขีเกษม
 อธิบดีกรมป้องกันและบรรเทาสาธารณภัย
 ผู้อำนวยการกลาง