



รายงานสถานการณ์สาธารณภัย

กรมป้องกันและบรรเทาสาธารณภัย กระทรวงมหาดไทย

ศูนย์อำนวยการบรรเทาสาธารณภัย (ส่วนปฏิบัติการ) www.nirapai.com

โทรสาร 0-2241-7450-6 สายด่วนนิรภัย 1784 Line @1784DDPM



ที่ของข่าว 401/2566

วันที่ 19 กรกฎาคม 2566

(เวลา 06.00 น.)

กรมป้องกันและบรรเทาสาธารณภัยขอรายงานสถานการณ์สาธารณภัยประจำวัน ดังนี้

1. สถานการณ์สาธารณภัย

1.1 อุทกภัย

1) จ.ระนอง วันที่ 18 ก.ค. 66 เวลา 08.00 น. เกิดฝนตกหนักต่อเนื่องและน้ำทะเลหนุนในพื้นที่ 5 อ. (อ.เมืองฯ อ.กระบุรี อ.ละอุ่น อ.สุขสำราญ อ.กะเปอร์) 25 ต. 82 ม. บ้านเรือนประชาชนได้รับผลกระทบ 762 ครัวเรือน โดย สนง.ปภ.จ. อำเภอกอ ปท. หน่วยทหารในพื้นที่ จิตอาสา อส. อปพร. อาสาสมัคร มูลนิธิ และหน่วยงานที่เกี่ยวข้องเข้าสำรวจความเสียหายและให้การช่วยเหลือ ปัจจุบันระดับน้ำเพิ่มขึ้น



2) จ.ชุมพร วันที่ 18 ก.ค. 66 เวลา 17.20 น. เกิดฝนตกหนักต่อเนื่องและน้ำทะเลหนุนในพื้นที่ ต.ครน ต.ทุ่งระยะ ต.วิสัย อ.สวี ความเสียหายอยู่ระหว่างสำรวจ โดย สนง.ปภ.จ. อำเภอกอ ปท. จิตอาสา อส. อปพร. อาสาสมัคร มูลนิธิ และหน่วยงานที่เกี่ยวข้องเข้าสำรวจความเสียหายและให้การช่วยเหลือ ปัจจุบันระดับน้ำเพิ่มขึ้น



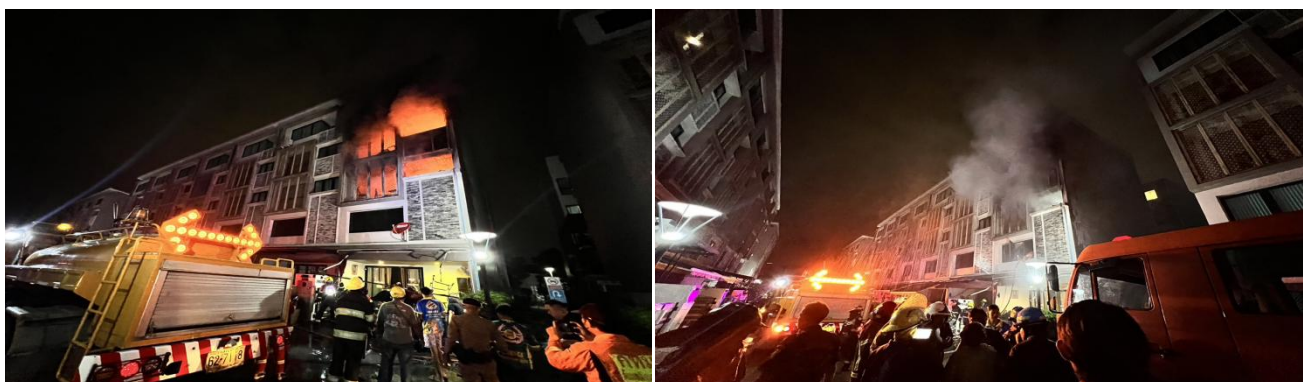
1.2 ดินสไลด์

จ.กาญจนบุรี วันที่ 18 ก.ค. 66 เวลา 10.00 น. เกิดฝนตกหนักในพื้นที่ บ.อีต่อง ม.1 ต.ปิล็อก อ.ทองผาภูมิ ส่งผลให้ดินสไลด์ปิดทับเส้นทาง บริเวณช่องทางมิตรภาพเนินเสาธง ก่อนถึงอุทยานแห่งชาติทองผาภูมิ โดย สนง.ปภ.จ. อำเภอบ.จ. อปท. จิตอาสา อส. อปพร. อาสาสมัคร มูลนิธิ และหน่วยงานที่เกี่ยวข้องเข้าสำรวจความเสียหาย และให้การช่วยเหลือ ปัจจุบันสามารถเปิดใช้เส้นทางได้ตามปกติ



1.3 อัคคีภัย

กรุงเทพมหานคร วันที่ 19 ก.ค. 66 เวลา 01.50 น. เกิดเหตุเพลิงไหม้บ้านเรือนประชาชน ภายในซอยสาธุประดิษฐ์ 45 แขวงช่องนนทรี เขตยานนาวา เพลิงลุกลามไหม้บ้านเรือนประชาชนเสียหาย 1 หลัง ส่งผลให้มีผู้เสียชีวิต 2 ราย (หญิง 1 ราย ด.ช. 1 ราย) บาดเจ็บ 4 ราย โดย สปภ.กทม. สดพ.เขตยานนาวา กพน. จนท.ตร. จิตอาสา อปพร. อาสาสมัคร มูลนิธิ หน่วยงานที่เกี่ยวข้องเข้าอำนวยความสะดวกและทำการดับเพลิงจนสงบ เวลา 02.16 น. และนำผู้บาดเจ็บส่ง รพ.เจริญกรุง รพ.จุฬาลงกรณ์ สาเหตุอยู่ระหว่างการสอบสวนของเจ้าหน้าที่



2. การคาดการณ์ลักษณะอากาศ

2.1 ประกาศกรมอุตุนิยมวิทยา เรื่อง พายุ "ตาลีเม" (TALIM) ฉบับที่ 18 (204/2566) วันที่ 19 ก.ค. 66 เวลา 05.00 น.

เมื่อเวลา 04.00 น. ของวันนี้ (19 ก.ค. 66) พายุดีเปรสชัน "ตาลีเม" (TALIM) บริเวณเมืองเดียนกวาง ประเทศเวียดนาม โดยมีศูนย์กลางอยู่ที่ละติจูด 22.5 องศาเหนือ ลองจิจูด 105.5 องศาตะวันออก มีความเร็วลมสูงสุดใกล้ศูนย์กลางประมาณ 55 กิโลเมตรต่อชั่วโมง พายุนี้กำลังเคลื่อนตัวทางทิศตะวันตกด้วยความเร็วประมาณ 10 กิโลเมตรต่อชั่วโมง และมีแนวโน้มจะอ่อนกำลังลงเป็นหย่อมความกดอากาศต่ำกำลังแรงบริเวณประเทศเวียดนามตอนบนในระยะต่อไป

ในช่วงวันที่ 19-20 ก.ค. 66 มรสุมตะวันตกเฉียงใต้ที่พัดปกคลุมทะเลอันดามัน ภาคใต้ และอ่าวไทยมีกำลังค่อนข้างแรง ลักษณะเช่นนี้ทำให้ประเทศไทยมีฝนตกหนักถึงหนักมากบางแห่ง ขอให้ประชาชนระวังอันตรายจากฝนตกหนักถึงหนักมากและฝนที่ตกสะสมซึ่งอาจทำให้เกิดน้ำท่วมฉับพลันและน้ำป่าไหลหลาก โดยเฉพาะพื้นที่ลาดเชิงเขาใกล้ทางน้ำไหลผ่านและพื้นที่ลุ่ม รวมทั้งเพิ่มความระมัดระวังในการสัญจรผ่านบริเวณที่มีฝนฟ้าคะนอง

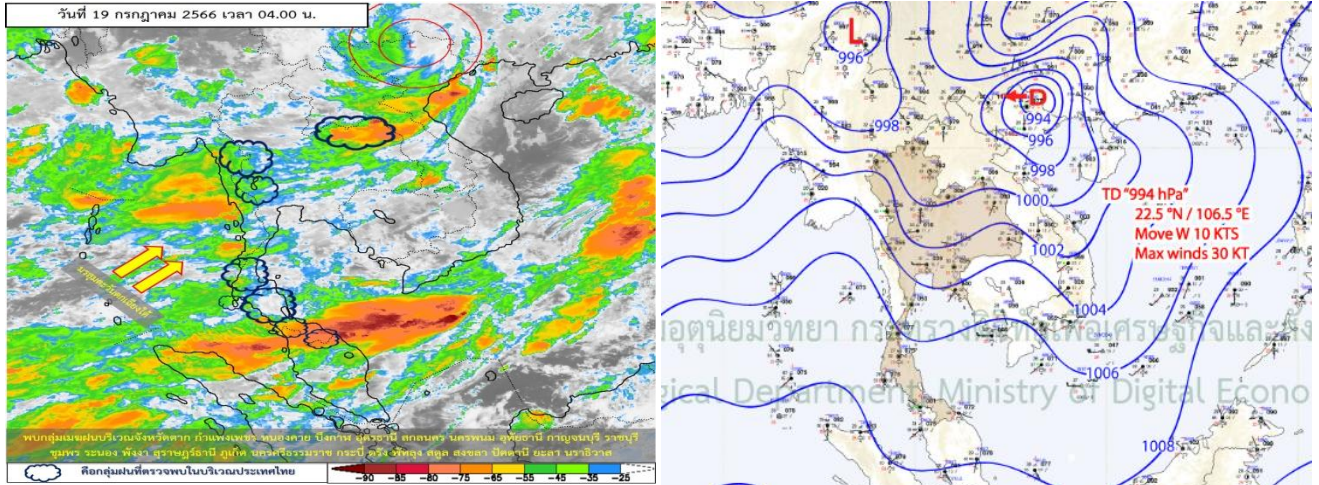
สำหรับคลื่นลมบริเวณทะเลอันดามันและอ่าวไทยตอนบนมีกำลังแรง โดยมีคลื่นสูง 2-3 เมตร บริเวณที่มีฝนฟ้าคะนองคลื่นสูงมากกว่า 3 เมตร ส่วนบริเวณอ่าวไทยตอนล่าง ทะเลมีคลื่นสูงประมาณ 2 เมตร บริเวณที่มีฝนฟ้าคะนองคลื่นสูงมากกว่า 2 เมตร ขอให้ชาวเรือเดินเรือด้วยความระมัดระวัง และหลีกเลี่ยงการเดินเรือบริเวณที่มีฝนฟ้าคะนองสำหรับชาวเรือบริเวณทะเลอันดามันและอ่าวไทยตอนบนควรงดออกจากฝั่งในระยะนี้ไว้ด้วย

2.2 พยากรณ์อากาศกรมอุตุนิยมวิทยา ประจำวันที่ 19 ก.ค. 66 เวลา 05.00 น.

พยากรณ์อากาศ 24 ชั่วโมงข้างหน้า มรสุมตะวันตกเฉียงใต้กำลังค่อนข้างแรงพัดปกคลุมทะเลอันดามัน ประเทศไทย และอ่าวไทย ลักษณะเช่นนี้ทำให้ประเทศไทยมีฝนฟ้าคะนองและมีฝนตกหนักบางแห่งในภาคตะวันออกเฉียงเหนือ และภาคกลาง โดยมีฝนตกหนักมากบางพื้นที่ในภาคตะวันออก และภาคใต้ ขอให้ประชาชนในบริเวณดังกล่าวระวังอันตรายจากฝนตกหนักถึงหนักมากและฝนที่ตกสะสมซึ่งอาจทำให้เกิดน้ำท่วมฉับพลันและน้ำป่าไหลหลาก โดยเฉพาะพื้นที่ลาดเชิงเขาใกล้ทางน้ำไหลผ่านและพื้นที่ลุ่มไว้ด้วย

สำหรับทะเลอันดามันและอ่าวไทยตอนบนมีคลื่นสูง 2-3 เมตร บริเวณที่มีฝนฟ้าคะนองคลื่นสูงมากกว่า 3 เมตร ส่วนอ่าวไทยตอนล่างทะเลมีคลื่นสูงประมาณ 2 เมตร บริเวณที่มีฝนฟ้าคะนองคลื่นสูงมากกว่า 2 เมตร ขอให้ชาวเรือบริเวณทะเลอันดามันและอ่าวไทยเดินเรือด้วยความระมัดระวัง และหลีกเลี่ยงการเดินเรือในบริเวณที่มีฝนฟ้าคะนอง ส่วนเรือเล็กบริเวณทะเลอันดามันและอ่าวไทยตอนบนควรงดออกจากฝั่งในระยะนี้ไว้ด้วย

พายุดีเปรสชัน “ตาลิม” บริเวณเมืองเตวียนกง ประเทศเวียดนาม กำลังเคลื่อนตัวทางทิศตะวันตก โดยพายุนี้มีแนวโน้มจะอ่อนกำลังลงเป็นหย่อมความกดอากาศต่ำกำลังแรงบริเวณประเทศเวียดนามตอนบน



3. ข้อมูลปริมาณฝนสูงสุดรายภาค เวลา 01.00 น. วันที่ 18 ก.ค. 66 ถึง เวลา 01.00 น. วันที่ 19 ก.ค. 66 (ข้อมูลกรมอุตุนิยมวิทยา)

ภาค	จังหวัด	สถานีวัด	อำเภอ/เขต	ปริมาณฝน
เหนือ	น่าน	-	ท่าวังผา	40.8 มม.
ตะวันออกเฉียงเหนือ	กาฬสินธุ์	-	กมลาไสย	87.3 มม.
กลาง	กาญจนบุรี	-	ทองพูนภูมิ	3.8 มม.
ตะวันออก	ตราด	-	คลองใหญ่	28.5 มม.
ใต้ฝั่งตะวันออก	ชุมพร	-	สวี	126.0 มม.
ใต้ฝั่งตะวันตก	ระนอง	-	เมืองฯ	253.7 มม.
กรุงเทพฯและปริมณฑล	-	-	-	-
เกณฑ์ปริมาณน้ำฝน	0.1-10 มม. = ฝนเล็กน้อย	10.1-35.0 มม. = ฝนปานกลาง	35.1-90.0 มม. = ฝนหนัก	มากกว่า 90.0 มม. = ฝนหนักมาก

4. ข้อมูลอุณหภูมิรายภาค (กรมอุตุนิยมวิทยา ณ วันที่ 19 ก.ค. 66)

ภาค	อุณหภูมิ ต่ำสุด (°C)	จังหวัด	อุณหภูมิ สูงสุด (°C)	จังหวัด
เหนือ	22.7	ตาก	38.6	เชียงใหม่
ตะวันออกเฉียงเหนือ	24.1	บึงกาฬ	36.6	นครราชสีมา
กลาง	23.8	กาญจนบุรี	36.0	อุทัยธานี
ตะวันออก	25.7	ปราจีนบุรี	34.5	สระแก้ว
ใต้	23.0	ระนอง	35.4	สงขลา
กรุงเทพมหานคร/ปริมณฑล	27.5	ปทุมธานี	34.5	กรุงเทพมหานคร

*** อุณหภูมิยอดดอยต่ำสุด 11.6 องศาเซลเซียส (ยอดดอยอินทนนท์ อ.จอมทอง จ.เชียงใหม่)

5. พื้นที่เฝ้าระวังและเตรียมพร้อมรับสถานการณ์

กองอำนวยการป้องกันและบรรเทาสาธารณภัยกลาง (กอปภ.ก.) ได้ติดตามสภาวะอากาศและพิจารณาปัจจัยเสี่ยง กอปรกับกรมอุตุนิยมวิทยาได้มีประกาศฉบับที่ 1 (185/2566) ลงวันที่ 14 กรกฎาคม 2566 เวลา 05.00 น. แจ้งว่า ร่องมรสุมกำลังแรงจะเลื่อนพาดผ่านภาคเหนือ ภาคตะวันออกเฉียงเหนือ และภาคกลางตอนบน เข้าสู่หย่อมความกดอากาศต่ำกำลังแรงบริเวณทะเลจีนใต้ตอนบน ประกอบกับมรสุมตะวันตกเฉียงใต้กำลังค่อนข้างแรงพัดปกคลุมทะเลอันดามัน ภาคใต้ และอ่าวไทย ทำให้มีฝนเพิ่มขึ้นและฝนตกหนักถึงหนักมากบางพื้นที่ บริเวณภาคเหนือ ภาคตะวันออกเฉียงเหนือ ภาคกลาง ภาคใต้ รวมทั้งกรุงเทพมหานครและปริมณฑล สำหรับคลื่นลมบริเวณทะเลอันดามัน และอ่าวไทยตอนบนมีกำลังค่อนข้างแรง โดยมีคลื่นสูง 2-3 เมตร บริเวณที่มีฝนฟ้าคะนองคลื่นสูงมากกว่า 3 เมตร ส่วนบริเวณอ่าวไทยตอนล่างมีคลื่นสูง 1-2 เมตร บริเวณที่มีฝนฟ้าคะนองคลื่นสูงมากกว่า 2 เมตร โดยมีพื้นที่เฝ้าระวังสถานการณ์ ระหว่างวันที่ 16-20 กรกฎาคม 2566 ดังนี้

1. น้ำท่วมฉับพลัน น้ำป่าไหลหลาก และน้ำท่วมขัง

ภาคเหนือ จังหวัดแม่ฮ่องสอน (ทุกอำเภอ) เชียงราย (อ.แม่สาย เชียงแสน แม่จัน) เชียงใหม่ (อ.เมืองฯ ผาง ไชยปราการ เชียงดาว แม่แตง แม่ริม) ลำพูน (อ.เมืองฯ) ลำปาง (อ.สบปราบ วังเหนือ เมืองปาน แจ้ห่ม) พะเยา (อ.ปง เชียงคำ จุน แม่ใจ) แพร่ (อ.สอง วังชิ้น ร้องกวาง หนองม่วงไข่) น่าน (อ.เฉลิมพระเกียรติ ปัว บ่อเกลือ ทุ่งช้าง เชียงกลาง) อุตรดิตถ์ (อ.ท่าปลา น้ำปาด) ตาก (อ.ท่าสองยาง แม่ระมาด แม่สอ ดพพระ อุ้มผาง) พิษณุโลก (อ.วังทอง นครไทย ชาติตระการ) และเพชรบูรณ์ (อ.เมืองฯ หล่มสัก หล่มเก่า) **ภาคตะวันออกเฉียงเหนือ** จังหวัดเลย (อ.ด่านซ้าย นาด้วง) หนองบัวลำภู (อ.เมืองฯ) อุตรธานี (อ.เมืองฯ) หนองคาย (อ.สังคม โปธิ์ตาก) บึงกาฬ (อ.เมืองฯ บุ่งคล้า) สกลนคร (อ.เมืองฯ ภูพาน สว่างแดนดิน) นครพนม (อ.เมืองฯ) มุกดาหาร (อ.หว้านใหญ่) ชัยภูมิ (อ.เมืองฯ) ขอนแก่น (อ.เมืองฯ) ร้อยเอ็ด (อ.เมืองฯ เสนภูมิ) อำนาจเจริญ (อ.เมืองฯ) นครราชสีมา (อ.เมืองฯ ปากช่อง) บุรีรัมย์ (อ.เมืองฯ) สุรินทร์ (อ.เมืองฯ ปราสาท) ศรีสะเกษ (อ.ขุขันธ์ กันทรลักษณ์) และอุบลราชธานี (อ.เมืองฯ นาจะหลวย น้ำยืน) **ภาคกลาง** จังหวัดกาญจนบุรี (อ.ทองผาภูมิ สังขละบุรี ไทรโยค ศรีสวัสดิ์) ราชบุรี (อ.สวนผึ้ง บ้านคา) ปทุมธานี (อ.ธัญบุรี คลองหลวง) นนทบุรี (อ.เมืองฯ ปากเกร็ด) สมุทรปราการ (อ.เมืองฯ บางพลี บางเสาธง) ชลบุรี (อ.บ้านบึง ศรีราชา บางละมุง) ระยอง (อ.เมืองฯ แกลง บ้านค่าย) จันทบุรี (อ.เมืองฯ เขาคิชฌกูฏ สอยดาว โป่งน้ำร้อน มะขาม ชลุม) ตราด (ทุกอำเภอ) เพชรบุรี (อ.แก่งกระจาน ท่ายาง) ประจวบคีรีขันธ์ (อ.หัวหิน ทับสะแก บางสะพาน บางสะพานน้อย) และกรุงเทพมหานคร (ทุกเขต) **ภาคใต้** จังหวัดชุมพร (อ.หลังสวน ทุ่งตะโก พะโต๊ะ) ระนอง (ทุกอำเภอ) พังงา (อ.เมืองฯ ตะกั่วป่า กะปง คุระบุรี) ภูเก็ต (ทุกอำเภอ) และกระบี่ (อ.เมืองฯ เกาะลิ้นตา คลองท่อม)

2. **คลื่นลมแรง จังหวัดชลบุรี** (อ.ศรีราชา บางละมุง สัตหีบ) **ระยอง** (อ.เมืองฯ บ้านฉาง แกลง) **จันทบุรี** (อ.นายายอาม ท่าใหม่ แหลมสิงห์) **ตราด** (อ.เมืองฯ แหลมงอบ คลองใหญ่ เกาะช้าง เกาะกูด) **ระนอง** (อ.เมืองฯ สุขสำราญ กะเปอร์) **พังงา** (อ.เมืองฯ เกาะยาว ทัพปุด ตะกั่วทุ่ง ท้ายเหมือง ตะกั่วป่า คุระบุรี) **ภูเก็ต** (ทุกอำเภอ) **กระบี่** (อ.เมืองฯ คลองท่อม เกาะลันตา เหนือคลอง อ่าวลึก) **ตรัง** (อ.กันตัง สีเกา ปะเหลียน หาดสำราญ) และ **สตูล** (อ.เมืองฯ ละงู ท่าแพทุ่งหว้า)

จึงให้จังหวัดติดตามสถานการณ์และแจ้งเตือนประชาชนที่อยู่ในพื้นที่เสี่ยงภัยทราบล่วงหน้า และดำเนินการ ดังนี้

1. **กรณีน้ำท่วมฉับพลัน น้ำป่าไหลหลาก และน้ำท่วมขัง ให้ติดตามปริมาณฝนที่ตกในพื้นที่แต่ละจุดอย่างใกล้ชิด รวมถึงเฝ้าระวังพื้นที่เสี่ยงฝนตกหนักหรือบริเวณฝนสะสม** ซึ่งอาจทำให้เกิดอุทกภัยได้ สำหรับสถานที่ท่องเที่ยวทางธรรมชาติ โดยเฉพาะถ้ำน้ำตก ถ้ำลอด หากมีฝนตกหนักมีความเสี่ยงที่จะเกิดภัยให้ผู้ว่าราชการจังหวัดสั่งการหน่วยงานที่รับผิดชอบ ประกาศแจ้งเตือนและปิดกั้นพื้นที่ห้ามบุคคลใดเข้าพื้นที่โดยเด็ดขาด พร้อมทั้งจัดเจ้าหน้าที่เฝ้าระวังพื้นที่เสี่ยงภัยดังกล่าว ตลอด 24 ชั่วโมง สำหรับพื้นที่ที่มีสถานการณ์น้ำท่วมขัง ขอให้ระมัดระวังอันตรายจากกระแสไฟฟ้ารั่ว ในกรณีที่มีความเสี่ยงจะเกิดอันตรายให้ตัดกระแสไฟฟ้าทันที

2. **กรณีคลื่นลมแรง** ให้ผู้ว่าราชการจังหวัดสั่งการหน่วยงานที่รับผิดชอบ ออกประกาศหรือติดตั้งสัญญาณการแจ้งเตือนประชาชนบริเวณชายฝั่งทะเล และแจ้งนักท่องเที่ยวห้ามลงเล่นน้ำทะเลในช่วงที่มีคลื่นลมแรง โดยเด็ดขาด กรณีการเดินทางเรือ ให้มอบหมายหน่วยงานที่รับผิดชอบ เช่น กรมเจ้าท่า กองทัพเรือ ตำรวจน้ำ แจ้งเตือนการเดินทางเรือ โดยให้ชาวเรือ ผู้บังคับเรือ ผู้ประกอบการเดินทางเรือโดยสาร เดินทางด้วยความระมัดระวังให้มากขึ้น และหากสถานการณ์ในพื้นที่มีแนวโน้มรุนแรง ให้พิจารณาห้ามการเดินทางออกจากฝั่งโดยเด็ดขาด

ทั้งนี้ หากมีแนวโน้มจะเกิดสถานการณ์รุนแรงในพื้นที่ให้ถือปฏิบัติตามข้อสั่งการและมาตรการตามหนังสือกองบัญชาการป้องกันและบรรเทาสาธารณภัยแห่งชาติ ด่วนที่สุด ที่ มท (บกปภ) 0624/ว 30 ลงวันที่ 18 พฤษภาคม 2566 และด่วนที่สุด ที่ มท (บกปภ) 0624/ว 015 ลงวันที่ 12 ตุลาคม 2565

เพื่อเป็นการเตรียมความพร้อม เฝ้าระวังและติดตามสถานการณ์ รวมทั้งลดผลกระทบจากสถานการณ์ดังกล่าวอย่างมีประสิทธิภาพ จึงให้ศูนย์ป้องกันและบรรเทาสาธารณภัยเขตทุกเขต ยกเว้น เขต 3 ปราจีนบุรี และเขต 16 ชัยนาท ดำเนินการดังนี้

1. ติดตามข้อมูลสถานะอากาศ และข่าวสารจากทางราชการอย่างใกล้ชิด เตรียมความพร้อมเครื่องจักรกลสาธารณภัย รถปฏิบัติการ กำลังพล ให้พร้อมสนับสนุนจังหวัดตลอด 24 ชั่วโมง

2. กรณีประเมินสถานการณ์แล้ว คาดว่าจะเกิดสถานการณ์ หรือสถานการณ์ขยายวงกว้างให้มอบหมายบุคลากรชุดเผชิญสถานการณ์วิกฤต (ERT) พร้อมเครื่องจักรกลสาธารณภัย รถปฏิบัติการไปปฏิบัติหน้าที่ในศูนย์บัญชาการเหตุการณ์จังหวัด ขึ้นการบังคับบัญชาต่อผู้ว่าราชการจังหวัด/ผู้ว่าราชการจังหวัด โดยประสานการปฏิบัติกับสำนักงานป้องกันและบรรเทาสาธารณภัยจังหวัด

3. กรณีทรัพยากรเพื่อสนับสนุนในจังหวัดพื้นที่รับผิดชอบไม่เพียงพอ ให้ประสานขอรับการสนับสนุนจากศูนย์ป้องกันและบรรเทาสาธารณภัยเขตใกล้เคียง

ทั้งนี้ ขอให้กรุงเทพมหานคร เฝ้าระวังและติดตามสถานการณ์ รวมถึงรับมือจากสถานการณ์ฝนตกหนักถึงหนักมาก และประชาสัมพันธ์ให้ประชาชนติดตามข้อมูลสถานะอากาศ และข่าวสารจากทางราชการ พร้อมระมัดระวังอันตรายจากการสัญจรบริเวณที่มีฝนตกหนัก รวมถึงบริเวณที่มีน้ำท่วมขังเป็นประจำ โดยถือปฏิบัติตามหนังสือกองบัญชาการป้องกันและบรรเทาสาธารณภัยแห่งชาติ ด่วนที่สุด ที่ มท (บกปภ) 0624/31 ลงวันที่ 18 พฤษภาคม 2566

6. ข้อสั่งการรัฐมนตรีว่าการกระทรวงมหาดไทย/ผู้บัญชาการป้องกันและบรรเทาสาธารณภัยแห่งชาติ

รัฐมนตรีว่าการกระทรวงมหาดไทยในฐานะผู้บัญชาการป้องกันและบรรเทาสาธารณภัยแห่งชาติ ได้มีข้อสั่งการเมื่อวันที่ 18 พ.ค.66 สั่งการให้กองอำนวยการป้องกันและบรรเทาสาธารณภัยจังหวัด เตรียมพร้อมรับสถานการณ์อุทกภัยในช่วงฤดูฝน ปี 2566 ดังนี้

ด้วยกรมอุตุนิยมวิทยาได้คาดการณ์ลักษณะอากาศช่วงฤดูฝนของประเทศไทย พ.ศ. 2566 ที่จะเริ่มประมาณ ปลายสัปดาห์ที่ 3 ของเดือนพฤษภาคม 2566 และจะสิ้นสุดประมาณกลางเดือนตุลาคม 2566 โดยปริมาณฝนรวมของทั้งประเทศจะน้อยกว่าค่าเฉลี่ยปกติเล็กน้อย และในช่วงประมาณกลางเดือนมิถุนายน ถึงกลางเดือนกรกฎาคม จะเกิดสภาวะฝนทิ้งช่วง ส่งผลให้ปริมาณและการกระจายของฝนมีน้อย สำหรับในช่วงเดือนสิงหาคม กันยายน และตุลาคม เป็นช่วงที่มีฝนตกชุกหนาแน่นที่สุด และมีโอกาสสูงที่จะมีพายุหมุนเขตร้อนเคลื่อนผ่านบริเวณประเทศไทย ส่งผลให้มีฝนตกหนักถึงหนักมากและก่อให้เกิดสภาวะน้ำท่วมฉับพลัน น้ำป่าไหลหลาก รวมทั้งน้ำล้นตลิ่งในหลายพื้นที่

เพื่อให้การเตรียมรับสถานการณ์อุทกภัยในช่วงฤดูฝนปี 2566 เป็นไปตามพระราชบัญญัติป้องกันและบรรเทาสาธารณภัย พ.ศ.2550 แผนการป้องกันและบรรเทาสาธารณภัยแห่งชาติ พ.ศ.2564-2570 และสอดคล้องตามมติคณะรัฐมนตรี เมื่อวันที่ 9 พฤษภาคม 2566 เรื่อง มาตรการรับมือฤดูฝน ปี 2566 จึงให้กองอำนวยการป้องกันและบรรเทาสาธารณภัยจังหวัดดำเนินการ ดังนี้

1. การเตรียมความพร้อม

1.1 การเฝ้าระวังและติดตามสถานการณ์อุทกภัย ให้จัดตั้งคณะทำงานติดตามสถานการณ์ โดยมีหน่วยงานด้านพยากรณ์ หน่วยงานด้านการบริหารจัดการน้ำ ตลอดจนหน่วยงานที่เกี่ยวข้องตามแผนเผชิญเหตุอุทกภัย ทำหน้าที่ติดตาม วิเคราะห์ข้อมูลสภาพอากาศ สถานการณ์น้ำ และประเมินสถานการณ์ที่อาจส่งผลให้เกิดสาธารณภัยในช่วงฤดูฝน เพื่อใช้เสนอต่อผู้อำนวยการจังหวัด ในการเตรียมการเผชิญเหตุได้อย่างเหมาะสม กับสถานการณ์และสภาพพื้นที่

1.2 การจัดทำแผนเผชิญเหตุอุทกภัย ให้ทบทวนและปรับปรุงแผนเผชิญเหตุอุทกภัยของจังหวัด โดยให้ความสำคัญกับการจัดทำรายละเอียดในประเด็นสำคัญ อาทิ ข้อมูลพื้นที่เสี่ยงอุทกภัย ดินถล่มในระดับหมู่บ้าน/ชุมชน รายการเครื่องมือ วัสดุ อุปกรณ์ เครื่องจักรกลสาธารณภัยของหน่วยงานต่าง ๆ การกำหนดจุด/พื้นที่ปลอดภัยประจำหมู่บ้าน/ชุมชน แผนรองรับการอพยพประชาชน และสถานที่จัดตั้งศูนย์พักพิงชั่วคราว การกำหนดบทบาทภารกิจหน่วยงานให้เหมาะสมกับโครงสร้างศูนย์บัญชาการเหตุการณ์จังหวัด ตามระบบบัญชาการเหตุการณ์ ช่องทางการสื่อสาร พื้นที่รับผิดชอบ และกำหนดตัวบุคคลหรือหน่วยงานที่เหมาะสม รับผิดชอบภารกิจให้ชัดเจน พร้อมทั้งกำหนดให้มีการซักซ้อมแนวทางการปฏิบัติตามแผนเผชิญเหตุอุทกภัยร่วมกับหน่วยงานที่เกี่ยวข้อง เพื่อสร้างความเข้าใจถึงกลไกการปฏิบัติงานร่วมกัน เมื่อเกิดสถานการณ์อุทกภัย

1.3 การเพิ่มประสิทธิภาพการระบายน้ำและการเพิ่มพื้นที่รองรับน้ำ ให้มอบหมายกองอำนวยการป้องกันและบรรเทาสาธารณภัยในแต่ละระดับใช้ประโยชน์จากผังภูมิสังคมเพื่อการบริหารจัดการน้ำในหมู่บ้าน / ชุมชน แบบบูรณาการอย่างยั่งยืน (Geo-Social Map) วางแผนการติดตั้งเครื่องจักรกลสาธารณภัยในพื้นที่เสี่ยงอุทกภัยไว้เป็นการล่วงหน้าอย่างเป็นระบบเชื่อมโยงกัน โดยเฉพาะพื้นที่เสี่ยงในเขตชุมชน พื้นที่สำคัญทางเศรษฐกิจ และเส้นทางคมนาคมที่มักเกิดอุทกภัยเป็นประจำ ให้เร่งทำการขุดลอกท่อระบายน้ำ คูคลอง ทำความสะอาดร่องน้ำสำหรับคูคลอง แหล่งน้ำต่าง ๆ ให้กำจัดวัชพืช ขยะ สิ่งกีดขวางทางน้ำ เพื่อใช้รองรับน้ำฝน รวมถึงน้ำจากท่อระบายน้ำได้อย่างเต็มประสิทธิภาพ พร้อมทั้งให้วางแผนการลำเลียงน้ำที่มีการระบายในช่วงน้ำมาก ไปยังพื้นที่รองรับน้ำต่าง ๆ ที่มีน้ำน้อย อาทิ การเปิดทางน้ำ การสูบส่งน้ำไปยังแหล่งกักเก็บน้ำของหมู่บ้าน/ชุมชน เป็นต้น เพื่อกักเก็บน้ำไว้ใช้กรณีเกิดสถานการณ์ฝนทิ้งช่วง

1.4 การตรวจสอบความมั่นคงแข็งแรงสถานที่ใช้กักเก็บน้ำ/กั้นน้ำ อาทิ อ่างเก็บน้ำ พนังกั้นน้ำ ให้มอบหมายหน่วยงานรับผิดชอบทำการสำรวจ ตรวจสอบ และปรับปรุงให้เกิดความมั่นคงแข็งแรง ตามหลักวิศวกรรม โดยเฉพาะอ่างเก็บน้ำขนาดเล็กที่อยู่ในความรับผิดชอบขององค์กรปกครองส่วนท้องถิ่น เพื่อรองรับกรณีฝนตกหนัก หรือน้ำไหลเข้า / ผ่านในปริมาณมาก

1.5 การตรวจสอบจุดเสี่ยงอันตรายจากกระแสไฟฟ้า ให้ประสานการปฏิบัติกับหน่วยงานของการไฟฟ้าส่วนภูมิภาค / การไฟฟ้านครหลวงในพื้นที่ บูรณาการการปฏิบัติร่วมกับองค์กรปกครองส่วนท้องถิ่น ในการเร่งตรวจสอบจุดเสี่ยงอันตรายจากกระแสไฟฟ้ารั่ว รวมทั้งเครื่องวัดหน่วยไฟฟ้าที่ติดตั้งบนเสาไฟฟ้า ป้ายโฆษณาขนาดใหญ่ และต้นไม้ใหญ่ที่อยู่ใกล้เสาไฟฟ้า หากประเมินว่าอาจเกิดอันตรายกับประชาชน ให้รีบตัดกระแสไฟฟ้าและเร่งรัดแก้ไขปัญหาโดยทันที

1.6 การแจ้งเตือนภัย เมื่อมีแนวโน้มการเกิดสถานการณ์อุทกภัย วาตภัย และดินถล่ม ให้แจ้งเตือนไปยังกองอำนาจการป้องกันและบรรเทาสาธารณภัยในแต่ละระดับ เพื่อเตรียมการให้ความช่วยเหลือตามแผนเผชิญเหตุ อุทกภัย รวมทั้งแจ้งเตือนประชาชนทราบถึงสถานการณ์ในช่องทางต่าง ๆ เพื่อสร้างการรับรู้ถึงแนวทางการปฏิบัติตน ให้ความปลอดภัย ช่องทางการแจ้งข้อมูล และการขอรับความช่วยเหลือจากภาครัฐ

2. การเผชิญเหตุ

เมื่อเกิดหรือคาดว่าจะเกิดสถานการณ์อุทกภัย วาตภัย และดินถล่ม ให้ดำเนินการตามแนวทาง ดังนี้

2.1 จัดตั้งศูนย์บัญชาการเหตุการณ์จังหวัด อำเภอ และศูนย์ปฏิบัติการฉุกเฉินท้องถิ่น เพื่อเป็น ศูนย์ควบคุม สั่งการ และอำนาจการหลักในการระดมสรรพกำลังตลอดจนการประสานการปฏิบัติระหว่าง หน่วยงานต่าง ๆ ทั้งฝ่ายพลเรือน หน่วยทหาร องค์กรปกครองส่วนท้องถิ่น และองค์กรสาธารณกุศล

2.2 ในเขตชุมชนเมืองที่เกิดฝนตกหนักและส่งผลให้เกิดน้ำท่วมขังสร้างความเสียหายต่อทรัพย์สิน ของประชาชน ให้มอบหมายฝ่ายปกครอง กำนัน ผู้ใหญ่บ้าน ผู้นำชุมชน อาสาสมัครป้องกันภัยฝ่ายพลเรือน ตลอดจนเชิญชวนประชาชนจิตอาสา ร่วมเฝ้าระวัง กำจัดสิ่งกีดขวางทางน้ำ รวมทั้งจัดกำลังตรวจตราเฝ้าระวัง บริเวณเสาไฟฟ้าในเขตชุมชน สถานศึกษา เพื่อให้ความช่วยเหลือ แจ้งเตือนประชาชนที่สัญจรไปมาบริเวณดังกล่าว สำหรับพื้นที่ที่มีความจำเป็นต้องใช้เครื่องจักรกลสาธารณภัยสนับสนุนการแก้ไขปัญหาให้บูรณาการหน่วยงานฝ่ายพลเรือน หน่วยทหาร ตลอดจนภาคเอกชน ในการใช้เครื่องจักรกลสาธารณภัยทำการเปิดทางน้ำ หรือสูบน้ำระบายออกจากพื้นที่

2.3 จัดชุดปฏิบัติการให้ความช่วยเหลือประชาชน อาทิ การจัดตั้งโรงครัวพระราชทานการแจกจ่าย อาหาร สิ่งของด้านการดำรงชีพ ตามวงรอบอย่างต่อเนื่อง การบูรณาการหน่วยงานทั้งฝ่ายพลเรือน หน่วยทหาร และองค์กรปกครองส่วนท้องถิ่น เพื่อเร่งซ่อมแซมบ้านเรือนประชาชนโดยเร็ว และกรณีเส้นทางคมนาคมมีน้ำท่วมขัง หรือได้รับความเสียหายจากอุทกภัย ให้จัดทำป้าย แจ้งเตือน จัดเจ้าหน้าที่อำนวยความสะดวกแนะนำเส้นทางเสี่ยง ที่ปลอดภัย และหากเกิดกรณีเส้นทางคมนาคมถูกตัดขาด หรือบ้านเรือนประชาชนถูกน้ำท่วมขังสูง ให้จัดยานพาหนะที่เหมาะสม อาทิ เรือ รถยกสูง อำนวยความสะดวกให้ประชาชน พร้อมทั้งเร่งซ่อมแซมเส้นทาง ที่ชำรุด / ถูกตัดขาด เพื่อให้ประชาชนสามารถกลับมาใช้ชีวิตได้ตามปกติโดยเร็ว

2.4 การรายงานสถานการณ์อุทกภัย ให้รายงานให้กระทรวงมหาดไทยทราบผ่านกองอำนาจการป้องกัน และบรรเทาสาธารณภัยกลางตามช่องทางที่กำหนดอย่างต่อเนื่อง

7. สภาพน้ำในอ่างเก็บน้ำ (ข้อมูลกรมชลประทาน วันที่ 18 ก.ค. 66)

อ่างเก็บน้ำ	ความจุที่ รณก. (ล้าน ม ³)	ปริมาณน้ำในอ่างฯ		ปริมาณน้ำใช้การได้		ปริมาณน้ำไหลลงอ่างฯ		ปริมาณน้ำระบาย		ปริมาณน้ำ รับได้อีก (ล้าน ม ³)
		ปริมาตร (ล้าน ม ³)	% น้ำเก็บ กัก	ปริมาตร (ล้าน ม ³)	% น้ำ ใช้การ	วันนี้ (ล้าน ม ³)	เมื่อวาน (ล้าน ม ³)	วันนี้ (ล้าน ม ³)	เมื่อวาน (ล้าน ม ³)	
1. ภูมิพล (ตก)	13,462	6,036	45	2,236	23	1.67	0.89	22.00	26.00	7,426
2. สิริกิติ์(อต)	9,510	3,632	38	782	12	12.63	11.04	15.08	15.00	5,878
3. แม่จัดสมบูรณ์ชล(ชม)	265	172	65	160	63	0.11	0.22	0.31	0.32	93
4. แม่กวางอุดมธารา(ชม)	263	152	58	138	55	0.57	0.32	0.48	1.27	111
5. กิวลม(ลป)	106	47	44	43	42	0.35	0.18	1.52	1.54	59
6. กิวคอกหมา(ลป)	170	75	44	69	42	0.06	0.00	0.23	0.23	95
7. แควน้อยบำรุงแดน(พล)	939	158	17	115	13	0.64	1.16	1.73	1.73	781
8. แม่มอก(ลป)	110	34	30	18	19	0.00	0.00	0.16	0.16	76
9. ห้วยหลวง(อต)	136	76	56	70	54	0.10	0.46	0.11	0.11	60
10. น้ำอูน(สน)	520	244	47	199	42	0.65	0.07	0.36	0.36	276
11. น้ำพุง(สน)	165	46	28	38	24	0.55	0.66	0.60	0.60	119
12. จุฬารัตน์(ชย)	164	60	37	23	18	0.11	0.06	0.00	0.00	104
13. อุบลรัตน์(ชก)	2,431	816	34	235	13	0.00	3.85	0.80	0.80	1,615
14. ลำปาว(กส)	1,980	950	48	850	45	4.52	4.51	3.65	3.65	1,030
15. ลำตะคอง(นม)	314	160	51	138	47	0.00	0.00	0.69	0.69	154
16. ลำพระเพลิง(นม)	155	67	43	66	43	0.00	0.05	0.00	0.00	88
17. มูลบน(นม)	141	67	47	60	45	0.03	0.03	0.52	0.52	74
18. ลำแฉะ(นม)	275	118	43	111	41	0.00	0.13	0.90	0.90	157
19. ลำนางรอง(บร)	121	78	65	75	64	0.00	0.00	0.04	0.04	43
20. สิรินคร(อบ)	1,966	1,055	54	223	20	0.82	0.80	2.11	2.09	911
21. ป่าสักชลสิทธิ์(ลป)	960	111	12	108	11	0.36	0.36	1.04	1.04	849
22. ทับเสลา(อน)	160	85	53	68	48	0.00	0.00	0.13	0.13	75
23. กระเสียว(สพ)	299	79	26	39	15	0.00	0.00	0.05	0.05	220
24. ศรีนครินทร์(กจ)	17,745	12,422	70	2,157	29	6.94	3.58	9.96	8.96	5,323
25. วชิราลงกรณ์(กจ)	8,860	4,040	46	1,028	18	20.70	12.42	8.14	7.10	4,820
26. ชุนด่านปราการชล(นย)	224	68	31	64	29	0.22	0.28	0.09	0.39	156
27. คลองสิียด(ฉช)	420	70	17	40	10	0.00	0.00	0.14	0.14	350
28. บางพระ(ชบ)	117	45	38	33	31	0.00	0.00	0.39	0.40	72
29. หนองปลาไหล(รย)	164	72	44	59	39	0.07	0.00	0.57	0.61	92
30. ประแสร์(รย)	295	188	64	168	61	0.00	0.00	0.35	0.35	107
31. นฤปดินทรจินดา(ปจ)	295	77	26	62	22	0.00	0.05	0.00	0.00	218
32. แก่งกระจาน(ทบ)	710	205	29	140	22	0.51	0.95	0.86	0.86	505
33. ปราณบุรี(ปช)	391	66	17	49	13	0.21	0.21	0.29	0.29	325
34. รัชชประภา(สฎ)	5,639	3,126	55	1,774	41	24.43	8.11	5.08	3.98	2,513
35. บางยาง(ยล)	1,454	944	65	667	57	1.61	2.07	4.49	4.52	510
รวมทั้งประเทศ	70,926	35,640	50	12,103	26	77.86	52.46	82.86	84.82	35,286
หมายเหตุ	ปริมาณน้ำที่มากกว่า ร้อยละ 80	ปริมาณน้ำที่น้อยกว่าหรือเท่ากับ ร้อยละ 30		ปริมาณน้ำที่ใช้การได้ น้อยกว่าร้อยละ 30		% น้ำเก็บกัก / ปริมาณน้ำไหลเข้าอ่างฯ / ปริมาณ น้ำระบาย สูงสุด				

*** รณก. ระดับน้ำกักเก็บ

อ่างเก็บน้ำขนาดใหญ่ที่ปริมาณน้ำน้อยกว่าหรือเท่ากับ ร้อยละ 30 ของความจุอ่างฯ จำนวน 9 อ่าง
(แควน้อยบำรุงแดน แม่มอก น้ำพุ่ง ป่าสักชลสิทธิ์ กระเสียว คลองสียัด นฤปดินทรจินดา แก่งกระจาน และปราณบุรี)

อ่างเก็บน้ำขนาดใหญ่ที่ปริมาณน้ำเก็บกักอยู่ในเกณฑ์มากกว่าร้อยละ 80 ขึ้นไป ไม่มี

อ่างเก็บน้ำขนาดใหญ่ที่ปริมาณน้ำที่ใช้การได้อยู่ในเกณฑ์น้อยกว่าร้อยละ 30 ของความจุอ่างฯ
จำนวน 17 อ่าง (ภูมิพล สิริกิติ์ แควน้อยบำรุงแดน แม่มอก น้ำพุ่ง จุฬารามณ์ อุบลรัตน์ สิรินคร ป่าสักชลสิทธิ์
กระเสียว ศรีนครินทร์ วชิราลงกรณ์ ขุนด่านปราการชล คลองสียัด นฤปดินทรจินดา แก่งกระจาน และปราณบุรี)

8. สถิติอุบัติเหตุทางถนน วันที่ 19 ก.ค. 66 (ข้อมูลจากบริษัทกลางคุ้มครองผู้ประสบภัยจากรถจำกัด ยังไม่รวมข้อมูล สตช. และ สธ.)

ช่วงเวลา	ผู้เสียชีวิต	ผู้บาดเจ็บ	รวม
18 ก.ค. 66	47	2,371	2,418
1 - 18 ก.ค. 66	700	43,049	43,749
1 ม.ค. - 18 ก.ค. 66	8,086	440,822	448,908

จึงเรียนมาเพื่อโปรดทราบ

นายบุญธรรม เลิศสุขีเกษม
อธิบดีกรมป้องกันและบรรเทาสาธารณภัย
ผู้อำนวยการกลาง