



รายงานสถานการณ์สาธารณภัย

กรมป้องกันและบรรเทาสาธารณภัย กระทรวงมหาดไทย

ศูนย์อำนวยการบรรเทาสาธารณภัย (ส่วนปฏิบัติการ) www.nirapai.com

โทรสาร 0-2241-7450-6 สายด่วนนิรภัย 1784 Line @1784DDPM



ที่ของข่าว 397/2566

วันที่ 17 กรกฎาคม 2566

(เวลา 06.00 น.)

กรมป้องกันและบรรเทาสาธารณภัยขอรายงานสถานการณ์สาธารณภัยประจำวัน ดังนี้

1. สถานการณ์สาธารณภัย

1.1 อุบัติเหตุ

กรุงเทพมหานคร วันที่ 17 ก.ค. 66 เวลา 00.57 น. เกิดอุบัติเหตุรถกระบะชนกับรถจักรยานยนต์บนถนนอนามัยงามเจริญ บริเวณ แขวงท่าข้าม เขตบางขุนเทียน ส่งผลให้มีผู้เสียชีวิต 2 ราย (ชาย 2 ราย) โดย หน่วยบริการการแพทย์ฉุกเฉิน ตำรวจ จิตอาสา อปพร. อาสาสมัคร มูลนิธิ หน่วยงานที่เกี่ยวข้องเข้าให้การช่วยเหลือ สาเหตุอยู่ระหว่างการสอบสวนของเจ้าหน้าที่



1.2 แผ่นดินไหว

ประเทศอินโดนีเซีย วันที่ 16 ก.ค. 66 เวลา 18.16 น. เกิดแผ่นดินไหวในทะเล ขนาด 4.0 ความลึก 20 กม. ที่ละติจูด 5.133 องศาเหนือ ลองจิจูด 94.286 องศาตะวันออก ห่างไปทางทิศตะวันตกเฉียงใต้ของ อ.เมืองฯ จ.ภูเก็ต ประมาณ 547 กม. ไม่ส่งผลกระทบต่อประเทศไทย



2. การคาดการณ์ลักษณะอากาศ

2.1 ประกาศกรมอุตุนิยมวิทยา เรื่อง พายุดีเปรสชัน ฉบับที่ 10 (196/2566) วันที่ 17 ก.ค.66 เวลา 05.00 น.

เมื่อเวลา 04.00 น. ของวันนี้ (17 ก.ค. 2566) พายุโซนร้อนกำลังแรง "ตาลีม" (TALIM) บริเวณทะเลจีนใต้ตอนบนมีศูนย์กลางอยู่ที่ละติจูด 18.9 องศาเหนือ ลองจิจูด 113.4 องศาตะวันออก มีความเร็วลมสูงสุดใกล้ศูนย์กลางประมาณ 100 กิโลเมตรต่อชั่วโมง พายุนี้กำลังเคลื่อนตัวทางทิศตะวันตกเฉียงเหนือก่อนทางตะวันตกเล็กน้อยด้วยความเร็วประมาณ 15 กิโลเมตรต่อชั่วโมงคาดว่าจะเคลื่อนผ่านเกาะไหหลำและขึ้นฝั่งประเทศเวียดนามตอนบน ในช่วงวันที่ 18-19 ก.ค. 66

ในช่วงวันที่ 17-20 ก.ค. 66 ร่องมรสุมกำลังแรงจะเลื่อนลงมาพาดผ่านภาคเหนือ ภาคตะวันออกเฉียงเหนือ และภาคกลางตอนบน ประกอบกับมรสุมตะวันตกเฉียงใต้ที่พัดปกคลุมทะเลอันดามัน ภาคใต้ และอ่าวไทยมีกำลังแรง ลักษณะเช่นนี้ทำให้ประเทศไทยมีฝนเพิ่มขึ้นและมีฝนตกหนักถึงหนักมากบางแห่งบริเวณภาคเหนือ ภาคตะวันออกเฉียงเหนือ ภาคกลางรวมทั้งกรุงเทพมหานครและปริมณฑล ภาคตะวันออก และภาคใต้ ขอให้ประชาชนระวังอันตรายจากฝนตกหนักถึงหนักมากและฝนที่ตกสะสมซึ่งอาจทำให้เกิดน้ำท่วมฉับพลันและน้ำป่าไหลหลาก โดยเฉพาะพื้นที่ลาดเชิงเขาใกล้ทางน้ำไหลผ่านและพื้นที่ลุ่ม รวมทั้งเพิ่มความระมัดระวังในการสัญจรผ่านบริเวณที่มีฝนฟ้าคะนอง

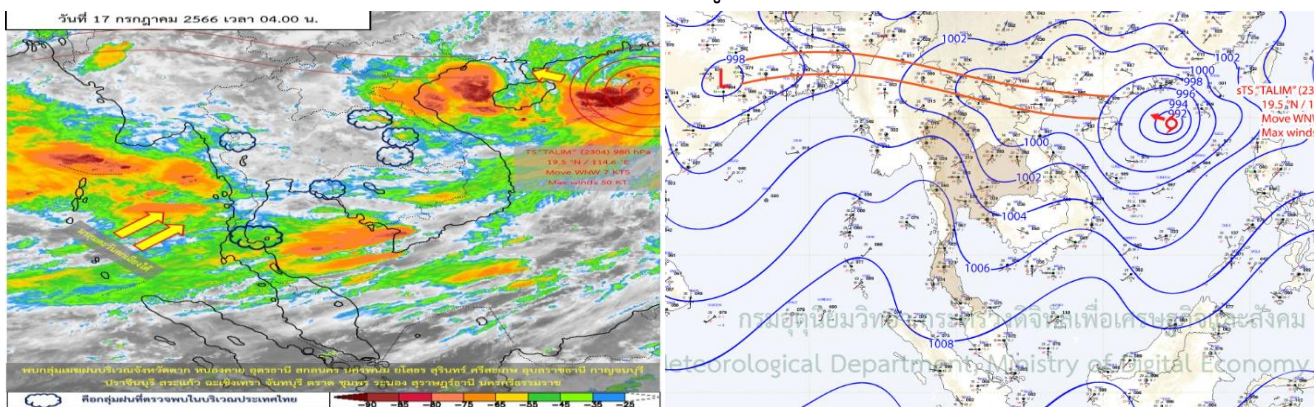
สำหรับคลื่นลมบริเวณทะเลอันดามันและอ่าวไทยตอนบนมีกำลังแรง โดยมีคลื่นสูง 2-4 เมตร บริเวณที่มีฝนฟ้าคะนองคลื่นสูงมากกว่า 4 เมตร ส่วนบริเวณอ่าวไทยตอนล่าง ทะเลมีคลื่นสูง 2-3 เมตร บริเวณที่มีฝนฟ้าคะนองคลื่นสูงมากกว่า 3 เมตร ขอให้ชาวเรือเดินเรือด้วยความระมัดระวัง และหลีกเลี่ยงการเดินเรือบริเวณที่มีฝนฟ้าคะนอง สำหรับชาวเรือบริเวณทะเลอันดามันและอ่าวไทยตอนบนควรออกจากฝั่งในระยะนี้

2.2 พยากรณ์อากาศกรมอุตุนิยมวิทยา ประจำวันที่ 17 ก.ค. 66 เวลา 05.00 น.

พยากรณ์อากาศ 24 ชั่วโมงข้างหน้า ร่องมรสุมพาดผ่านภาคเหนือตอนบนและภาคตะวันออกเฉียงเหนือตอนบน ประกอบกับมรสุมตะวันตกเฉียงใต้ที่พัดปกคลุมทะเลอันดามัน ภาคใต้ และอ่าวไทยมีกำลังแรง ลักษณะเช่นนี้ทำให้ประเทศไทยมีฝนเพิ่มขึ้นและมีฝนตกหนักบางแห่ง โดยมีฝนตกหนักมากบริเวณภาคตะวันออกเฉียงเหนือ ภาคตะวันออก และภาคใต้ฝั่งตะวันตก ขอให้ประชาชนบริเวณดังกล่าวระวังอันตรายจากฝนตกหนักและฝนตกสะสมซึ่งอาจทำให้เกิดน้ำท่วมฉับพลันและน้ำป่าไหลหลากได้

สำหรับทะเลอันดามันและอ่าวไทยตอนบน มีคลื่นสูง 2-3 เมตร บริเวณที่มีฝนฟ้าคะนองคลื่นสูงมากกว่า 3 เมตร ส่วนอ่าวไทยตอนล่างทะเลมีคลื่นสูงประมาณ 2 เมตร บริเวณที่มีฝนฟ้าคะนองคลื่นสูงมากกว่า 2 เมตร ขอให้ชาวเรือบริเวณอ่าวไทยตอนล่างเดินเรือด้วยความระมัดระวังและหลีกเลี่ยงการเดินเรือในบริเวณที่มีฝนฟ้าคะนองไว้ด้วย ส่วนชาวเรือบริเวณทะเลอันดามันและอ่าวไทยตอนบนควรออกจากฝั่ง

พายุโซนร้อนกำลังแรง “ตาลีม” บริเวณทะเลจีนใต้ตอนบน กำลังเคลื่อนตัวทางทิศตะวันตกเฉียงเหนือก่อนทางตะวันตกเล็กน้อย คาดว่าจะเคลื่อนผ่านเกาะไหหลำเข้าสู่ประเทศเวียดนามตอนบน ในช่วงวันที่ 18-19 ก.ค. 66



3. ข้อมูลปริมาณฝนสูงสุดรายภาค เวลา 01.00 น. วันที่ 16 ก.ค. 66 ถึง เวลา 01.00 น. วันที่ 17 ก.ค. 66 (ข้อมูลกรมอุตุนิยมวิทยา)

| ภาค | จังหวัด | สถานีวัด | อำเภอ/เขต | ปริมาณฝน |
|--------------------|------------------------|--------------------------|------------------------|--------------------------|
| เหนือ | น่าน | ต.ตุ้มไต้ | เมืองฯ | 50.9 มม. |
| ตะวันออกเฉียงเหนือ | อำนาจเจริญ | - | เมืองฯ | 103.0 มม. |
| กลาง | กาญจนบุรี | - | ทองผาภูมิ | 11.5 มม. |
| ตะวันออก | จันทบุรี | - | เมืองฯ | 31.0 มม. |
| ใต้ฝั่งตะวันออก | ชุมพร | - | สวี | 79.4 มม. |
| ใต้ฝั่งตะวันตก | ระนอง | - | เมืองฯ | 64.7 มม. |
| กรุงเทพฯและปริมณฑล | - | - | - | - |
| เกณฑ์ปริมาณน้ำฝน | 0.1-10 มม.= ฝนเล็กน้อย | 10.1-35.0 มม.= ฝนปานกลาง | 35.1-90.0 มม. = ฝนหนัก | มากกว่า90.0มม.=ฝนหนักมาก |

4. ข้อมูลอุณหภูมิรายภาค (กรมอุตุนิยมวิทยา ณ วันที่ 17 ก.ค. 66)

| ภาค | อุณหภูมิต่ำสุด (°C) | จังหวัด | อุณหภูมิสูงสุด (°C) | จังหวัด |
|-----------------------|---------------------|-------------|---------------------|-----------------|
| เหนือ | 21.8 | ตาก | 36.5 | กำแพงเพชร |
| ตะวันออกเฉียงเหนือ | 22.3 | สกลนคร | 34.7 | เลย |
| กลาง | 24.5 | กาญจนบุรี | 37.0 | นครสวรรค์ |
| ตะวันออก | 25.3 | ฉะเชิงเทรา | 35.6 | ชลบุรี |
| ใต้ | 22.2 | กระบี่ | 35.9 | ประจวบคีรีขันธ์ |
| กรุงเทพมหานคร/ปริมณฑล | 27.5 | สมุทรปราการ | 35.3 | กรุงเทพมหานคร |

*** อุณหภูมิยอดดอยต่ำสุด 11.5 องศาเซลเซียส (ยอดดอยอินทนนท์ อ.จอมทอง จ.เชียงใหม่)

5. พื้นที่เฝ้าระวังและเตรียมพร้อมรับสถานการณ์

กองอำนวยการป้องกันและบรรเทาสาธารณภัยกลาง (กอปภ.ก.) ได้ติดตามสภาวะอากาศและพิจารณาปัจจัยเสี่ยง กอปรกับกรมอุตุนิยมวิทยาได้มีประกาศฉบับที่ 1 (185/2566) ลงวันที่ 14 กรกฎาคม 2566 เวลา 05.00 น. แจ้งว่า ร่องมรสุมกำลังแรงจะเลื่อนพาดผ่านภาคเหนือ ภาคตะวันออกเฉียงเหนือ และภาคกลางตอนบน เข้าสู่หย่อมความกดอากาศต่ำกำลังแรงบริเวณทะเลจีนใต้ตอนบน ประกอบกับมรสุมตะวันตกเฉียงใต้กำลังค่อนข้างแรงพัดปกคลุมทะเลอันดามัน ภาคใต้ และอ่าวไทย ทำให้มีฝนเพิ่มขึ้นและฝนตกหนักถึงหนักมากบางพื้นที่ บริเวณภาคเหนือ ภาคตะวันออกเฉียงเหนือ ภาคกลาง ภาคใต้ รวมทั้งกรุงเทพมหานครและปริมณฑล สำหรับคลื่นลมบริเวณทะเลอันดามัน และอ่าวไทยตอนบนมีกำลังค่อนข้างแรง โดยมีคลื่นสูง 2-3 เมตร บริเวณที่มีฝนฟ้าคะนองคลื่นสูงมากกว่า 3 เมตร ส่วนบริเวณอ่าวไทยตอนล่างมีคลื่นสูง 1-2 เมตร บริเวณที่มีฝนฟ้าคะนองคลื่นสูงมากกว่า 2 เมตร โดยมีพื้นที่เฝ้าระวังสถานการณ์ ระหว่างวันที่ 16-20 กรกฎาคม 2566 ดังนี้

1. น้ำท่วมฉับพลัน น้ำป่าไหลหลาก และน้ำท่วมขัง

ภาคเหนือ จังหวัดแม่ฮ่องสอน (ทุกอำเภอ) เชียงราย (อ.แม่สาย เชียงแสน แม่จัน) เชียงใหม่ (อ.เมืองฯ ผาง ไชยปราการ เชียงดาว แม่แตง แม่ริม) ลำพูน (อ.เมืองฯ) ลำปาง (อ.สบปราบ วังเหนือ เมืองปาน แจ้ห่ม) พะเยา (อ.ปง เชียงคำ จุน แม่ใจ) แพร่ (อ.สอง วังชิ้น ร้องกวาง หนองม่วงไข่) น่าน (อ.เฉลิมพระเกียรติ ปัว บ่อเกลือทุ่งช้าง เชียงกลาง) อุตรดิตถ์ (อ.ท่าปลา น้ำป่าด) ตาก (อ.ท่าสองยาง แม่ระมาด แม่สอด พบพระ อุ้มผาง) พิษณุโลก (อ.วังทอง นครไทยชาติตระการ) และเพชรบูรณ์ (อ.เมืองฯ หล่มสัก หล่มเก่า) **ภาคตะวันออกเฉียงเหนือ**

จังหวัดเลย (อ.ด่านซ้าย นาด้วง) หนองบัวลำภู (อ.เมืองฯ) อุดรธานี (อ.เมืองฯ) หนองคาย (อ.สังคม โปธิ์ตาก) บึงกาฬ (อ.เมืองฯ บุ่งคล้า) สกลนคร (อ.เมืองฯ ภูพาน สว่างแดนดิน) นครพนม (อ.เมืองฯ) มุกดาหาร (อ.หว้านใหญ่) ชัยภูมิ (อ.เมืองฯ) ขอนแก่น (อ.เมืองฯ) ร้อยเอ็ด (อ.เมืองฯ เสดภูมิ) อำนาจเจริญ (อ.เมืองฯ) นครราชสีมา (อ.เมืองฯ ปากช่อง) บุรีรัมย์ (อ.เมืองฯ) สุรินทร์ (อ.เมืองฯ ปราสาท) ศรีสะเกษ (อ.ซุซันต์ กันทรลักษ์) และอุบลราชธานี (อ.เมืองฯ นาจะหลวย น้ำยืน) ภาคกลาง จังหวัดกาญจนบุรี (อ.ทองผาภูมิ สังขละบุรี ไทรโยค ศรีสวัสดิ์) ราชบุรี (อ.สวนผึ้ง บ้านคา) ปทุมธานี (อ.ธัญบุรี คลองหลวง) นนทบุรี (อ.เมืองฯ ปากเกร็ด) สมุทรปราการ (อ.เมืองฯ บางพลี บางเสาธง) ชลบุรี (อ.บ้านบึง ศรีราชา บางละมุง) ระยอง (อ.เมืองฯ แกลง บ้านค่าย) จันทบุรี (อ.เมืองฯ เขาคิชฌกูฏ สอยดาว โป่งน้ำร้อน มะขาม ชลขุ) ตราด (ทุกอำเภอ) เพชรบุรี (อ.แก่งกระจาน ท่า양) ประจวบคีรีขันธ์ (อ.หัวหิน ทับสะแก บางสะพาน บางสะพานน้อย) และกรุงเทพมหานคร (ทุกเขต) ภาคใต้ จังหวัดชุมพร (อ.หลังสวน ทูตตะโก พะโต๊ะ) ระนอง (ทุกอำเภอ) พังงา (อ.เมืองฯ ตะกั่วป่า กะปง คุระบุรี) ภูเก็ต (ทุกอำเภอ) และกระบี่ (อ.เมืองฯ เกาะลันตา คลองท่อม)

2. **คลื่นลมแรง จังหวัดชลบุรี** (อ.ศรีราชา บางละมุง สัตหีบ) ระยอง (อ.เมืองฯ บ้านฉาง แกลง) จันทบุรี (อ.นายายอาม ท่าใหม่ แหลมสิงห์) ตราด (อ.เมืองฯ แหลมออบ คลองใหญ่ เกาะช้าง เกาะกูด) ระนอง (อ.เมืองฯ สุขสำราญ กะเปอร์) พังงา (อ.เมืองฯ เกาะยาว ทับปุด ตะกั่วทุ่ง ท้ายเหมือง ตะกั่วป่า คุระบุรี) ภูเก็ต (ทุกอำเภอ) กระบี่ (อ.เมืองฯ คลองท่อม เกาะลันตา เหนือคลอง อ่าวลึก) ตรัง (อ.กันตัง สีเกา ปะเหลียน หาดสำราญ) และสตูล (อ.เมืองฯ ละงู ท่าแพ ทูตหว้า)

จึงให้จังหวัดติดตามสถานการณ์และแจ้งเตือนประชาชนที่อยู่ในพื้นที่เสี่ยงภัยทราบล่วงหน้า และดำเนินการ ดังนี้

1. **กรณีน้ำท่วมฉับพลัน น้ำป่าไหลหลาก และน้ำท่วมขัง ให้ติดตามปริมาณฝนที่ตกในพื้นที่แต่ละจุดอย่างใกล้ชิด รวมถึงเฝ้าระวังพื้นที่เสี่ยงฝนตกหนักหรือบริเวณฝนสะสม** ซึ่งอาจทำให้เกิดอุทกภัยได้ สำหรับสถานที่ท่องเที่ยวทางธรรมชาติ โดยเฉพาะถ้ำน้ำตก ถ้ำลอด หากมีฝนตกหนักมีความเสี่ยงที่จะเกิดภัยให้ผู้ว่าราชการจังหวัดสั่งการหน่วยงานที่รับผิดชอบ ประกาศแจ้งเตือนและปิดกั้นพื้นที่ห้ามบุคคลใดเข้าพื้นที่โดยเด็ดขาด พร้อมทั้งจัดเจ้าหน้าที่เฝ้าระวังพื้นที่เสี่ยงภัยดังกล่าว ตลอด 24 ชั่วโมง สำหรับพื้นที่ที่มีสถานการณ์น้ำท่วมขัง ขอให้ระมัดระวังอันตรายจากกระแสไฟฟ้ารั่ว ในกรณีที่มีความเสี่ยงจะเกิดอันตรายให้ตัดกระแสไฟฟ้าทันที

2. **กรณีคลื่นลมแรง** ให้ผู้ว่าราชการจังหวัดสั่งการหน่วยงานที่รับผิดชอบ ออกประกาศหรือติดตั้งสัญญาณการแจ้งเตือนประชาชนบริเวณชายฝั่งทะเล และแจ้งนักท่องเที่ยวห้ามลงเล่นน้ำทะเลในช่วงที่มีคลื่นลมแรง โดยเด็ดขาด กรณีการเดินทางเรือ ให้มอบหมายหน่วยงานที่รับผิดชอบ เช่น กรมเจ้าท่า กองทัพเรือ ตำรวจน้ำ แจ้งเตือนการเดินทางเรือ โดยให้ชาวเรือ ผู้บังคับเรือ ผู้ประกอบการเดินทางเรือโดยสาร เดินทางด้วยความระมัดระวังให้มากขึ้น และหากสถานการณ์ในพื้นที่มีแนวโน้มรุนแรง ให้พิจารณาห้ามการเดินทางออกจากฝั่งโดยเด็ดขาด

ทั้งนี้ หากมีแนวโน้มจะเกิดสถานการณ์รุนแรงในพื้นที่ให้ถือปฏิบัติตามข้อสั่งการและมาตรการตามหนังสือกองบัญชาการป้องกันและบรรเทาสาธารณภัยแห่งชาติ ด่วนที่สุด ที่ มท (บกปภ) 0624/ว 30 ลงวันที่ 18 พฤษภาคม 2566 และด่วนที่สุด ที่ มท (บกปภ) 0624/ว 015 ลงวันที่ 12 ตุลาคม 2565

เพื่อเป็นการเตรียมความพร้อม เฝ้าระวังและติดตามสถานการณ์ รวมทั้งลดผลกระทบจากสถานการณ์ดังกล่าวอย่างมีประสิทธิภาพ จึงให้ศูนย์ป้องกันและบรรเทาสาธารณภัยเขตทุกเขต ยกเว้น เขต 3 ปราจีนบุรี และเขต 16 ชัยนาท ดำเนินการดังนี้

1. ติดตามข้อมูลสภาวะอากาศ และข่าวสารจากทางราชการอย่างใกล้ชิด เตรียมความพร้อมเครื่องจักรกลสาธารณภัย รถปฏิบัติการ กำลังพล ให้พร้อมสนับสนุนจังหวัดตลอด 24 ชั่วโมง

2. กรณีประเมินสถานการณ์แล้ว คาดว่าจะเกิดสถานการณ์ หรือสถานการณ์ขยายวงกว้างให้มอบหมายบุคลากร ชุดเผชิญสถานการณ์วิกฤต (ERT) พร้อมเครื่องจักรกลสาธารณภัย รถปฏิบัติการไปปฏิบัติหน้าที่ในศูนย์บัญชาการ เหตุการณ์จังหวัด ขึ้นการบังคับบัญชาต่อผู้ว่าราชการจังหวัด/ผู้อำนวยการจังหวัด โดยประสานการปฏิบัติกับสำนักงาน ป้องกันและบรรเทาสาธารณภัยจังหวัด

3. กรณีทรัพยากรเพื่อสนับสนุนในจังหวัดพื้นที่รับผิดชอบไม่เพียงพอ ให้ประสานขอรับการสนับสนุน จากศูนย์ป้องกันและบรรเทาสาธารณภัยเขตใกล้เคียง

ทั้งนี้ ขอให้กรุงเทพมหานคร เฝ้าระวังและติดตามสถานการณ์ รวมถึงรับมือจากสถานการณ์ฝนตกหนักถึงหนักมาก และประชาสัมพันธ์ให้ประชาชนติดตามข้อมูลสภาวะอากาศ และข่าวสารจากทางราชการ พร้อมระวังอันตราย จากการสัญจรบริเวณที่มีฝนตกหนัก รวมถึงบริเวณที่มีน้ำท่วมขังเป็นประจำ โดยถือปฏิบัติตามหนังสือกองบัญชาการ ป้องกันและบรรเทาสาธารณภัยแห่งชาติ ด่วนที่สุด ที่ มท (บกปภ) 0624/31 ลงวันที่ 18 พฤษภาคม 2566

6. ข้อสั่งการรัฐมนตรีว่าการกระทรวงมหาดไทย/ผู้บัญชาการป้องกันและบรรเทาสาธารณภัยแห่งชาติ

รัฐมนตรีว่าการกระทรวงมหาดไทยในฐานะผู้บัญชาการป้องกันและบรรเทาสาธารณภัยแห่งชาติ ได้มีข้อสั่งการเมื่อวันที่ 18 พ.ค.66 สั่งการให้กองอำนาจการป้องกันและบรรเทาสาธารณภัยจังหวัด เตรียมพร้อมรับสถานการณ์อุทกภัยในช่วงฤดูฝน ปี 2566 ดังนี้

ด้วยกรมอุตุนิยมวิทยาได้คาดการณ์ลักษณะอากาศช่วงฤดูฝนของประเทศไทย พ.ศ. 2566 ที่จะเริ่มประมาณ ปลายสัปดาห์ที่ 3 ของเดือนพฤษภาคม 2566 และจะสิ้นสุดประมาณกลางเดือนตุลาคม 2566 โดยปริมาณฝนรวม ของทั้งประเทศจะน้อยกว่าค่าเฉลี่ยปกติเล็กน้อย และในช่วงประมาณกลางเดือนมิถุนายน ถึงกลางเดือนกรกฎาคม จะเกิดสภาวะฝนทิ้งช่วง ส่งผลให้ปริมาณและการกระจายของฝนมีน้อย สำหรับในช่วงเดือนสิงหาคม กันยายน และตุลาคม เป็นช่วงที่มีฝนตกชุกหนาแน่นที่สุด และมีโอกาสสูงที่จะมีพายุหมุนเขตร้อนเคลื่อนผ่านบริเวณประเทศไทย ส่งผลให้มีฝนตกหนักถึงหนักมากและก่อให้เกิดสภาวะน้ำท่วมฉับพลัน น้ำป่าไหลหลาก รวมทั้งน้ำล้นตลิ่งในหลายพื้นที่

เพื่อให้การเตรียมรับสถานการณ์อุทกภัยในช่วงฤดูฝนปี 2566 เป็นไปตามพระราชบัญญัติป้องกันและ บรรเทาสาธารณภัย พ.ศ.2550 แผนการป้องกันและบรรเทาสาธารณภัยแห่งชาติ พ.ศ.2564-2570 และสอดคล้องตาม มติคณะรัฐมนตรี เมื่อวันที่ 9 พฤษภาคม 2566 เรื่อง มาตรการรับมือฤดูฝน ปี 2566 จึงให้กองอำนาจการป้องกันและ บรรเทาสาธารณภัยจังหวัดดำเนินการ ดังนี้

1. การเตรียมความพร้อม

1.1 การเฝ้าระวังและติดตามสถานการณ์อุทกภัย ให้จัดตั้งคณะทำงานติดตามสถานการณ์ โดยมีหน่วยงานด้านพยากรณ์ หน่วยงานด้านการบริหารจัดการน้ำ ตลอดจนหน่วยงานที่เกี่ยวข้องตามแผนเผชิญเหตุ อุทกภัย ทำหน้าที่ติดตาม วิเคราะห์ข้อมูลสภาพอากาศ สถานการณ์น้ำ และประเมินสถานการณ์ที่อาจส่งผล ให้เกิดสาธารณภัยในช่วงฤดูฝน เพื่อใช้เสนอต่อผู้อำนวยการจังหวัด ในการเตรียมการเผชิญเหตุได้อย่างเหมาะสม กับสถานการณ์และสภาพพื้นที่

1.2 การจัดทำแผนเผชิญเหตุอุทกภัย ให้ทบทวนและปรับปรุงแผนเผชิญเหตุอุทกภัยของจังหวัด โดยให้ความสำคัญกับการจัดทำรายละเอียดในประเด็นสำคัญ อาทิ ข้อมูลพื้นที่เสี่ยงอุทกภัย ดินถล่มในระดับ หมู่บ้าน/ชุมชน รายการเครื่องมือ วัสดุ อุปกรณ์ เครื่องจักรกลสาธารณภัยของหน่วยงานต่าง ๆ การกำหนดจุด/

พื้นที่ปลอดภัยประจำหมู่บ้าน/ชุมชน แผนรองรับการอพยพประชาชน และสถานที่จัดตั้งศูนย์พักพิงชั่วคราว การกำหนดบทบาทภารกิจหน่วยงานให้เหมาะสมกับโครงสร้างศูนย์บัญชาการเหตุการณ์จังหวัด ตามระบบบัญชาการเหตุการณ์ ช่องทางการสื่อสาร พื้นที่รับผิดชอบ และกำหนดตัวบุคคลหรือหน่วยงานที่เหมาะสม รับผิดชอบภารกิจให้ชัดเจน พร้อมทั้งกำหนดให้มีการซักซ้อมแนวทางการปฏิบัติตามแผนเผชิญเหตุทุกภัยร่วมกับหน่วยงานที่เกี่ยวข้อง เพื่อสร้างความเข้าใจถึงกลไกการปฏิบัติงานร่วมกัน เมื่อเกิดสถานการณ์อุทกภัย

1.3 การเพิ่มประสิทธิภาพการระบายน้ำและการเพิ่มพื้นที่รองรับน้ำ ให้มอบหมายกองอำนาจการป้องกันและบรรเทาสาธารณภัยในแต่ละระดับใช้ประโยชน์จากผังภูมิสังคมเพื่อการบริหารจัดการน้ำในหมู่บ้าน / ชุมชน แบบบูรณาการอย่างยั่งยืน (Geo-Social Map) วางแผนการติดตั้งเครื่องจักรกลสาธารณภัยในพื้นที่เสี่ยงอุทกภัย ไว้เป็นการล่วงหน้าอย่างเป็นระบบเชื่อมโยงกัน โดยเฉพาะพื้นที่เสี่ยงในเขตชุมชน พื้นที่สำคัญทางเศรษฐกิจ และเส้นทางคมนาคมที่มักเกิดอุทกภัยเป็นประจำ ให้เร่งทำการขุดลอกท่อระบายน้ำ คูคลอง ทำความสะอาดร่องน้ำ สำหรับคูคลอง แหล่งน้ำต่าง ๆ ให้กำจัดวัชพืช ขยะ สิ่งกีดขวางทางน้ำ เพื่อใช้รองรับน้ำฝน รวมถึงน้ำจากท่อระบายน้ำได้อย่างเต็มประสิทธิภาพ พร้อมทั้งให้วางแผนการลำเลียงน้ำที่มีการระบายในช่วงน้ำมาก ไปยังพื้นที่รองรับน้ำต่าง ๆ ที่มีน้ำน้อย อาทิ การเปิดทางน้ำ การสูบส่งน้ำไปยังแหล่งกักเก็บน้ำของหมู่บ้าน/ชุมชน เป็นต้น เพื่อกักเก็บน้ำไว้ใช้กรณีเกิดสถานการณ์ฝนทิ้งช่วง

1.4 การตรวจสอบความมั่นคงแข็งแรงสถานที่ใช้กักเก็บน้ำ/กั้นน้ำ อาทิ อ่างเก็บน้ำ พนังกั้นน้ำ ให้มอบหมายหน่วยงานรับผิดชอบทำการสำรวจ ตรวจสอบ และปรับปรุงให้เกิดความมั่นคงแข็งแรง ตามหลักวิศวกรรม โดยเฉพาะอ่างเก็บน้ำขนาดเล็กที่อยู่ในความรับผิดชอบขององค์กรปกครองส่วนท้องถิ่น เพื่อรองรับกรณีฝนตกหนัก หรือน้ำไหลเข้า / ผ่านในปริมาณมาก

1.5 การตรวจสอบจุดเสี่ยงอันตรายจากกระแสไฟฟ้า ให้ประสานการปฏิบัติกับหน่วยงานของการไฟฟ้าส่วนภูมิภาค / การไฟฟ้านครหลวงในพื้นที่ บูรณาการการปฏิบัติร่วมกับองค์กรปกครองส่วนท้องถิ่น ในการเร่งตรวจสอบจุดเสี่ยงอันตรายจากกระแสไฟฟ้ารั่ว รวมทั้งเครื่องวัดหน่วยไฟฟ้าที่ติดตั้งบนเสาไฟฟ้า ป้ายโฆษณาขนาดใหญ่ และต้นไม้ใหญ่ที่อยู่ใกล้เสาไฟฟ้า หากประเมินว่าอาจเกิดอันตรายกับประชาชน ให้รีบตัดกระแสไฟฟ้าและเร่งรัดแก้ไขปัญหาโดยทันที

1.6 การแจ้งเตือนภัย เมื่อมีแนวโน้มการเกิดสถานการณ์อุทกภัย วาตภัย และดินถล่ม ให้แจ้งเตือนไปยังกองอำนาจการป้องกันและบรรเทาสาธารณภัยในแต่ละระดับ เพื่อเตรียมการให้ความช่วยเหลือตามแผนเผชิญเหตุ อุทกภัย รวมทั้งแจ้งเตือนประชาชนทราบถึงสถานการณ์ในช่องทางต่าง ๆ เพื่อสร้างการรับรู้ถึงแนวทางการปฏิบัติตน ให้เกิดความปลอดภัย ช่องทางการแจ้งข้อมูล และการขอรับความช่วยเหลือจากภาครัฐ

2. การเผชิญเหตุ

เมื่อเกิดหรือคาดว่าจะเกิดสถานการณ์อุทกภัย วาตภัย และดินถล่ม ให้ดำเนินการตามแนวทาง ดังนี้

2.1 จัดตั้งศูนย์บัญชาการเหตุการณ์จังหวัด อำเภอ และศูนย์ปฏิบัติการฉุกเฉินท้องถิ่น เพื่อเป็น ศูนย์ควบคุม สั่งการ และอำนาจการหลักในการระดมสรรพกำลังตลอดจนการประสานการปฏิบัติระหว่าง หน่วยงานต่าง ๆ ทั้งฝ่ายพลเรือน หน่วยทหาร องค์กรปกครองส่วนท้องถิ่น และองค์กรสาธารณกุศล

2.2 ในเขตชุมชนเมืองที่เกิดฝนตกหนักและส่งผลให้เกิดน้ำท่วมขังสร้างความเสียหายต่อทรัพย์สิน ของประชาชน ให้มอบหมายฝ่ายปกครอง กำนัน ผู้ใหญ่บ้าน ผู้นำชุมชน อาสาสมัครป้องกันภัยฝ่ายพลเรือน ตลอดจนเชิญชวนประชาชนจิตอาสา ร่วมเฝ้าระวัง กำจัดสิ่งกีดขวางทางน้ำ รวมทั้งจัดกำลังตรวจตราเฝ้าระวัง

บริเวณเสาไฟฟ้าในเขตชุมชน สถานศึกษา เพื่อให้ความช่วยเหลือ แจ้งเตือนประชาชนที่สัญจรไปมาบริเวณดังกล่าว สำหรับพื้นที่ที่มีความจำเป็นต้องใช้เครื่องจักรกลสาธารณภัยสนับสนุนการแก้ไขปัญหาให้บูรณาการหน่วยงานฝ่ายพลเรือน หน่วยทหาร ตลอดจนภาคเอกชน ในการใช้เครื่องจักรกลสาธารณภัยทำการเปิดทางน้ำ หรือสูบน้ำระบายออกจากพื้นที่

2.3 จัดชุดปฏิบัติการให้ความช่วยเหลือประชาชน อาทิ การจัดตั้งโรงครัวพระราชทานการแจกจ่าย อาหาร สิ่งของด้านการดำรงชีพ ตามวงรอบอย่างต่อเนื่อง การบูรณาการหน่วยงานทั้งฝ่ายพลเรือน หน่วยทหาร และองค์กรปกครองส่วนท้องถิ่น เพื่อเร่งซ่อมแซมบ้านเรือนประชาชนโดยเร็ว และกรณีเส้นทางคมนาคมมีน้ำท่วมขัง หรือได้รับความเสียหายจากอุทกภัย ให้จัดทำป้าย แจ้งเตือน จัดเจ้าหน้าที่อำนวยความสะดวกแนะนำเส้นทางเสี่ยง ที่ปลอดภัย และหากเกิดกรณีเส้นทางคมนาคมถูกตัดขาด หรือบ้านเรือนประชาชนถูกน้ำท่วมขังสูง ให้จัดยานพาหนะที่เหมาะสม อาทิ เรือ รถยกสูง อำนวยความสะดวกให้ประชาชน พร้อมทั้งเร่งซ่อมแซมเส้นทาง ที่ชำรุด / ถูกตัดขาด เพื่อให้ประชาชนสามารถกลับมาใช้ชีวิตได้ตามปกติโดยเร็ว

2.4 การรายงานสถานการณ์อุทกภัย ให้รายงานให้กระทรวงมหาดไทยทราบผ่านกองอำนวยการป้องกัน และบรรเทาสาธารณภัยกลางตามช่องทางที่กำหนดอย่างต่อเนื่อง

7. สภาพน้ำในอ่างเก็บน้ำ (ข้อมูลกรมชลประทาน วันที่ 16 ก.ค. 66)

| อ่างเก็บน้ำ | ความจุที่ รณก. (ล้าน ม ³) | ปริมาณน้ำในอ่างฯ | | ปริมาณน้ำใช้การได้ | | ปริมาณน้ำไหลลงอ่างฯ | | ปริมาณน้ำระบาย | | ปริมาณน้ำ รับได้อีก (ล้าน ม ³) |
|------------------------|---|-----------------------------------|-----------------|-----------------------------------|-----------------|----------------------------------|------------------------------------|----------------------------------|------------------------------------|--|
| | | ปริมาตร (ล้าน ม ³) | %น้ำเก็บ กัก | ปริมาตร (ล้าน ม ³) | % น้ำ ใช้การ | วันนี้ (ล้าน ม ³) | เมื่อวาน (ล้าน ม ³) | วันนี้ (ล้าน ม ³) | เมื่อวาน (ล้าน ม ³) | |
| 1. ภูมิพล (ตก) | 13,462 | 6,082 | 45 | 2,282 | 24 | 0.86 | 4.85 | 26.00 | 22.00 | 7,380 |
| 2. สิริกิติ์(อต) | 9,510 | 3,639 | 38 | 789 | 12 | 5.05 | 8.02 | 15.02 | 15.00 | 5,871 |
| 3. แม่จัดสมบุญชล(ชม) | 265 | 172 | 65 | 160 | 63 | 0.22 | 0.22 | 0.32 | 0.32 | 93 |
| 4. แม่กวังอุดมธารา(ชม) | 263 | 153 | 58 | 139 | 56 | 0.19 | 0.18 | 1.23 | 1.23 | 110 |
| 5. กิวลม(ลป) | 106 | 49 | 47 | 46 | 45 | 0.29 | 0.26 | 1.47 | 1.17 | 57 |
| 6. กิวคอง(ลป) | 170 | 76 | 45 | 70 | 42 | 0.14 | 0.00 | 0.23 | 0.23 | 94 |
| 7. แควน้อยบำรุงแดน(พล) | 939 | 159 | 17 | 116 | 13 | 1.58 | 1.47 | 1.73 | 1.73 | 780 |
| 8. แม่มอก(ลป) | 110 | 34 | 31 | 18 | 19 | 0.00 | 0.00 | 0.16 | 0.16 | 76 |
| 9. ห้วยหลวง(อต) | 136 | 76 | 56 | 69 | 54 | 0.00 | 0.00 | 0.11 | 0.11 | 60 |
| 10. น้ำอูน(สน) | 520 | 245 | 47 | 200 | 42 | 2.18 | 0.00 | 0.91 | 0.90 | 275 |
| 11. น้ำพุง(สน) | 165 | 46 | 28 | 38 | 24 | 0.06 | 0.00 | 0.60 | 0.60 | 119 |
| 12. จุฬารักษ์(ชย) | 164 | 60 | 37 | 23 | 18 | 0.15 | 0.10 | 0.00 | 0.00 | 104 |
| 13. อุบลรัตน์(ชก) | 2,431 | 814 | 33 | 233 | 13 | 0.00 | 0.00 | 0.81 | 0.80 | 1,617 |
| 14. ลำปาว(กส) | 1,980 | 950 | 48 | 850 | 45 | 4.57 | 4.54 | 3.65 | 3.65 | 1,030 |
| 15. ลำตะคอง(นม) | 314 | 162 | 52 | 139 | 48 | 0.00 | 0.00 | 0.69 | 0.69 | 152 |
| 16. ลำพระเพลิง(นม) | 155 | 67 | 43 | 66 | 43 | 0.05 | 0.00 | 0.00 | 0.00 | 88 |
| 17. มูลบน(นม) | 141 | 68 | 48 | 61 | 46 | 0.00 | 0.00 | 0.22 | 0.05 | 73 |
| 18. ลำแซะ(นม) | 275 | 120 | 44 | 113 | 42 | 0.00 | 0.17 | 0.90 | 0.72 | 155 |
| 19. ลำนางรอง(บร) | 121 | 79 | 65 | 75 | 64 | 0.00 | 0.07 | 0.03 | 0.00 | 42 |
| 20. สิรินคร(อบ) | 1,966 | 1,059 | 54 | 227 | 20 | 0.80 | 0.00 | 2.09 | 2.10 | 907 |
| 21. ป่าสักชลสิทธิ์(ลป) | 960 | 113 | 12 | 110 | 11 | 0.36 | 0.36 | 1.04 | 1.04 | 847 |
| 22. ทับเสลา(อน) | 160 | 86 | 53 | 69 | 48 | 0.00 | 0.00 | 0.13 | 0.13 | 74 |
| 23. กระเสียว(สพ) | 299 | 79 | 27 | 39 | 15 | 0.00 | 0.12 | 0.05 | 0.06 | 220 |

| อ่างเก็บน้ำ | ความจุที่ รณก. (ล้าน ม ³) | ปริมาณน้ำในอ่างฯ | | ปริมาณน้ำใช้การได้ | | ปริมาณน้ำไหลลงอ่างฯ | | ปริมาณน้ำระบาย | | ปริมาณน้ำ รับได้อีก (ล้าน ม ³) |
|-------------------------|---|--|------------------|--|-----------------|--|------------------------------------|----------------------------------|------------------------------------|--|
| | | ปริมาตร (ล้าน ม ³) | % น้ำเก็บ กัก | ปริมาตร (ล้าน ม ³) | % น้ำ ใช้การ | วันนี้ (ล้าน ม ³) | เมื่อวาน (ล้าน ม ³) | วันนี้ (ล้าน ม ³) | เมื่อวาน (ล้าน ม ³) | |
| 24. ศรีนครินทร์(กจ) | 17,745 | 12,435 | 70 | 2,170 | 29 | 1.80 | 5.49 | 9.01 | 9.05 | 5,310 |
| 25. วชิราลงกรณ(กจ) | 8,860 | 4,023 | 45 | 1,011 | 17 | 5.14 | 7.57 | 7.05 | 7.06 | 4,837 |
| 26. ขุนด่านปราการชล(นย) | 224 | 68 | 31 | 64 | 29 | 0.31 | 0.40 | 0.39 | 0.09 | 156 |
| 27. คลองสีียด(ฉช) | 420 | 70 | 17 | 40 | 10 | 0.00 | 0.82 | 0.14 | 0.34 | 350 |
| 28. บางพระ(ชบ) | 117 | 45 | 39 | 33 | 32 | 0.40 | 0.05 | 0.41 | 0.42 | 72 |
| 29. หนองปลาไหล(รย) | 164 | 73 | 44 | 59 | 39 | 0.00 | 0.00 | 0.62 | 0.67 | 91 |
| 30. ประแสร์(รย) | 295 | 189 | 64 | 169 | 61 | 0.56 | 0.55 | 0.41 | 0.40 | 106 |
| 31. นฤปดินทรจินดา(ปจ) | 295 | 77 | 26 | 63 | 22 | 0.05 | 0.09 | 0.00 | 0.04 | 218 |
| 32. แก่งกระจาน(ทบ) | 710 | 206 | 29 | 141 | 22 | 0.51 | 0.51 | 0.86 | 0.86 | 504 |
| 33. ปราณบุรี(ปช) | 391 | 67 | 17 | 49 | 13 | 0.21 | 0.33 | 0.29 | 0.29 | 324 |
| 34. รัชชประภา(สฎ) | 5,639 | 3,103 | 55 | 1,751 | 41 | 4.14 | 0.39 | 5.06 | 5.11 | 2,536 |
| 35. บางยาง(ยล) | 1,454 | 949 | 65 | 673 | 57 | 1.21 | 2.11 | 4.52 | 4.57 | 505 |
| รวมทั้งประเทศ | 70,926 | 35,693 | 50 | 12,156 | 26 | 30.85 | 38.67 | 86.14 | 81.57 | 35,233 |
| หมายเหตุ | ปริมาณน้ำที่มากกว่า ร้อยละ 80 | ปริมาณน้ำที่น้อยกว่าหรือเท่ากับ ร้อยละ 30 | | ปริมาณน้ำที่ใช้การได้ น้อยกว่าร้อยละ 30 | | % น้ำเก็บกัก / ปริมาณน้ำไหลเข้าอ่างฯ / ปริมาณ น้ำระบาย สูงสุด | | | | |

*** รณก. ระดับน้ำกักเก็บ

อ่างเก็บน้ำขนาดใหญ่ที่ปริมาณน้ำน้อยกว่าหรือเท่ากับ ร้อยละ 30 ของความจุอ่างฯ จำนวน 8 อ่าง
(แควน้อยบำรุงแดน น้ำพุ ป่าสักชลสิทธิ์ กระเสียว คลองสีียด นฤปดินทรจินดา แก่งกระจาน และปราณบุรี)

อ่างเก็บน้ำขนาดใหญ่ที่ปริมาณน้ำเก็บกักอยู่ในเกณฑ์มากกว่าร้อยละ 80 ขึ้นไป ไม่มี

อ่างเก็บน้ำขนาดใหญ่ที่ปริมาณน้ำที่ใช้การได้อยู่ในเกณฑ์น้อยกว่าร้อยละ 30 ของความจุอ่างฯ
จำนวน 17 อ่าง (ภูมิพล สิริกิติ์ แควน้อยบำรุงแดน แม่มอก น้ำพุ จุฬารัตน์ อุบลรัตน์ สิรินคร ป่าสักชลสิทธิ์
กระเสียว ศรีนครินทร์ วชิราลงกรณ ขุนด่านปราการชล คลองสีียด นฤปดินทรจินดา แก่งกระจาน และปราณบุรี)

8. สถิติอุบัติเหตุทางถนน วันที่ 17 ก.ค. 66 (ข้อมูลจากบริษัทกลางคุ้มครองผู้ประสบภัยจากรถจำกัด ยังไม่รวมข้อมูล สตช. และ สธ.)

| ช่วงเวลา | ผู้เสียชีวิต | ผู้บาดเจ็บ | รวม |
|---------------------|--------------|------------|---------|
| 16 ก.ค. 66 | 24 | 1,806 | 1,830 |
| 1 - 16 ก.ค. 66 | 616 | 37,964 | 38,580 |
| 1 ม.ค. - 16 ก.ค. 66 | 8,002 | 435,736 | 443,738 |

จึงเรียนมาเพื่อโปรดทราบ

นายบุญธรรม เลิศสุขีเกษม
อธิบดีกรมป้องกันและบรรเทาสาธารณภัย
ผู้อำนวยการกลาง