



## รายงานสถานการณ์สาธารณภัย

### กรมป้องกันและบรรเทาสาธารณภัย กระทรวงมหาดไทย

ศูนย์อำนวยการบรรเทาสาธารณภัย (ส่วนปฏิบัติการ) [www.nirapai.com](http://www.nirapai.com)

โทรสาร 0-2241-7450-6 สายด่วนนิรภัย 1784 Line @1784DDPM



ที่ของข่าว 382/2566

วันที่ 10 กรกฎาคม 2566

(เวลา 06.00 น.)

### กรมป้องกันและบรรเทาสาธารณภัยขอรายงานสถานการณ์สาธารณภัยประจำวัน ดังนี้

#### 1. สถานการณ์สาธารณภัย

##### 1.1 วาตภัย

จากสถานการณ์คลื่นกระแสลมฝ่ายตะวันออกเคลื่อนผ่านอ่าวไทย ภาคกลาง และภาคใต้ ประกอบกับมรสุมตะวันตกเฉียงใต้ยังคงพัดปกคลุมทะเลอันดามัน ประเทศไทย และอ่าวไทย ลักษณะเช่นนี้ทำให้ประเทศไทย มีฝนฟ้าคะนอง มีฝนตกหนักบางแห่ง และลมกระโชกแรง ในภาคเหนือ ภาคกลาง ภาคตะวันออก และภาคใต้ **ในระหว่างวันที่ 8-9 ก.ค. 66 มีสถานการณ์ในพื้นที่ 6 จ. (สุโขทัย กำแพงเพชร พิจิตร ตาก นครสวรรค์ ลำพูน) 15 อ. 21 ต. 46 ม. บ้านเรือนประชาชนได้รับความเสียหาย 375 หลัง ดังนี้**

จังหวัด	ผลกระทบ			รายชื่ออำเภอ	ความเสียหาย			สถานการณ์ปัจจุบัน
	อำเภอ	ตำบล	หมู่บ้าน		หลัง	เสียชีวิต	บาดเจ็บ	
ภาคเหนือ รวม 6 จังหวัด 15 อ. 21 ต. 46 ม. บ้านเรือนประชาชนได้รับความเสียหาย 375 หลัง								
1. สุโขทัย	3	7	24	สวรรคโลก ศรีสำนาลัย เมืองฯ	267	-	-	อยู่ระหว่างการให้ความช่วยเหลือ
2. กำแพงเพชร	4	4	5	ขามเฒ่า ลักขบุรี คลองลาน ปางศิลาทอง เมืองฯ	5	-	-	อยู่ระหว่างการให้ความช่วยเหลือ
3. พิจิตร	4	5	7	สามง่าม โพธิ์ประทับช้าง เมืองฯ บึงนาราง	26	-	-	อยู่ระหว่างการให้ความช่วยเหลือ
4. ตาก	1	1	3	สามเงา	15	-	-	อยู่ระหว่างการให้ความช่วยเหลือ
5. นครสวรรค์	1	2	5	เก้าเลี้ยว	38	-	-	อยู่ระหว่างการให้ความช่วยเหลือ
6. ลำพูน	2	2	2	ป่าซาง เมืองฯ	24	-	-	อยู่ระหว่างการให้ความช่วยเหลือ

##### 1.2 แผ่นดินไหว

1) ประเทศอินโดนีเซีย วันที่ 9 ก.ค. 66 เวลา 21.09 น. เกิดแผ่นดินไหวในทะเล ขนาด 5.7 ความลึก 10 กม. บริเวณตอนเหนือของหมู่เกาะสุมาตรา ที่ละติจูด 5.306 องศาเหนือ ลองจิจูด 94.681 องศาตะวันออก ห่างไปทางทิศตะวันตกเฉียงใต้ ของ อ.เมืองฯ จ.ภูเก็ต ประมาณ 500 กม. **ไม่ส่งผลกระทบต่อประเทศไทย**



2) ประเทศลาว วันที่ 9 ก.ค. 66 เวลา 19.16 น. เกิดแผ่นดินไหวบนบก ขนาด 2.7 ความลึก 1 กม. ที่ละติจูด 19.511 องศาเหนือ ลองจิจูด 101.342 องศาตะวันออก ห่างไปทางทิศตะวันออกเฉียงใต้ ของ อ.เฉลิมพระเกียรติ จ.น่าน ประมาณ 15 กม. ไม่ส่งผลกระทบต่อประเทศไทย

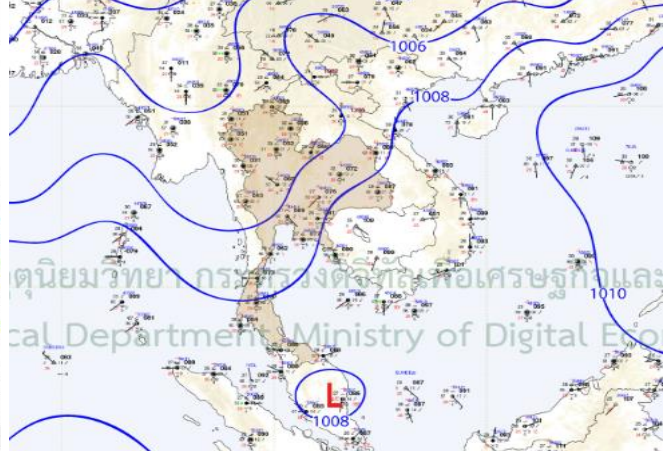
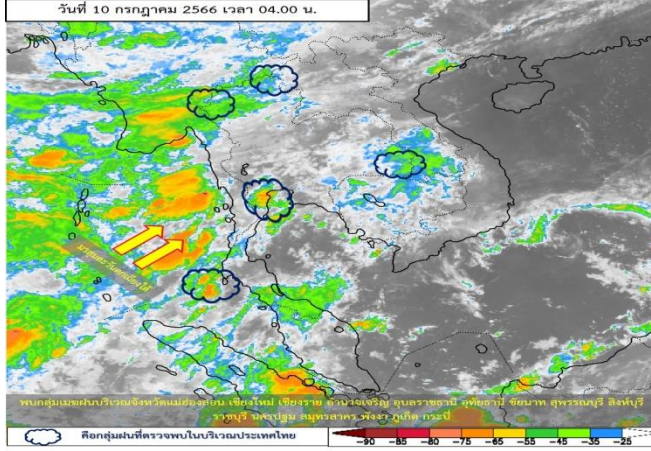


2. การคาดการณ์ลักษณะอากาศ

พยากรณ์อากาศกรมอุตุนิยมวิทยา ประจำวันที่ 10 ก.ค. 66 เวลา 05.00 น.

พยากรณ์อากาศ 24 ชั่วโมงข้างหน้า คลื่นกระแสลมฝ่ายตะวันตกเคลื่อนผ่านประเทศไทยลงสู่ทะเลอันดามันแล้ว ในขณะที่มรสุมตะวันตกเฉียงใต้ยังคงพัดปกคลุมทะเลอันดามัน ประเทศไทย และอ่าวไทย ลักษณะเช่นนี้ทำให้ประเทศไทยมีฝนลดลงแต่ยังคงมีฝนตกหนักบางแห่งในภาคเหนือ ภาคกลาง และภาคใต้ฝั่งตะวันตก ขอให้ประชาชนในบริเวณดังกล่าวระวังอันตรายจากฝนตกหนักและฝนที่ตกสะสมซึ่งอาจทำให้เกิดน้ำท่วมฉับพลันและน้ำป่าไหลหลาก โดยเฉพาะพื้นที่ลาดเชิงเขาใกล้ทางน้ำไหลผ่านและพื้นที่ลุ่ม

สำหรับบริเวณทะเลอันดามันและอ่าวไทยทะเลมีคลื่นสูงประมาณ 1 เมตร บริเวณที่มีฝนฟ้าคะนองคลื่นสูงมากกว่า 2 เมตร ขอให้ชาวเรือบริเวณทะเลอันดามันและอ่าวไทยเดินเรือด้วยความระมัดระวังและหลีกเลี่ยงการเดินเรือในบริเวณที่มีฝนฟ้าคะนองในระยะนี้ไว้ด้วย



3. ข้อมูลปริมาณฝนสูงสุดรายภาค เวลา 01.00 น. วันที่ 9 ก.ค. 66 ถึง เวลา 01.00 น. วันที่ 10 ก.ค. 66 (ข้อมูลกรมอุตุนิยมวิทยา)

ภาค	จังหวัด	สถานีวัด	อำเภอ/เขต	ปริมาณฝน
เหนือ	แม่ฮ่องสอน	-	แม่สะเรียง	45.8 มม.
ตะวันออกเฉียงเหนือ	บึงกาฬ	-	เมืองฯ	86.9 มม.
กลาง	พระนครศรีอยุธยา	-	ท่าเรือ	3.4 มม.
ตะวันออก	สระแก้ว	-	เมืองฯ	66.1 มม.
ใต้ฝั่งตะวันออก	สุราษฎร์ธานี	-	เกาะสมุย	87.3 มม.
ใต้ฝั่งตะวันตก	พังงา	-	ตะกั่วป่า	106.5 มม.
กรุงเทพฯและปริมณฑล	กรุงเทพมหานคร	กรมอุตุนิยมวิทยา	บางนา	25.4 มม.
เกณฑ์ปริมาณน้ำฝน	0.1-10 มม.= ฝนเล็กน้อย	10.1-35.0 มม.= ฝนปานกลาง	35.1-90.0 มม. = ฝนหนัก	มากกว่า90.0มม.=ฝนหนักมาก

#### 4. ข้อมูลอุณหภูมิต่ำสุด (กรมอุตุนิยมวิทยา ณ วันที่ 10 ก.ค. 66)

ภาค	อุณหภูมิต่ำสุด (°C)	จังหวัด	อุณหภูมิสูงสุด (°C)	จังหวัด
เหนือ	22.7	ตาก	38.1	เพชรบูรณ์
ตะวันออกเฉียงเหนือ	23.2	นครราชสีมา	36.6	นครราชสีมา
กลาง	23.7	กาญจนบุรี	35.7	นครสวรรค์ อุทัยธานี กาญจนบุรี
ตะวันออก	24.7	ระยอง	35.0	ฉะเชิงเทรา
ใต้	23.0	กระบี่	34.0	สงขลา
กรุงเทพมหานคร/ปริมณฑล	25.2	สมุทรปราการ	33.7	กรุงเทพมหานคร

\*\*\* อุณหภูมียอดดอยต่ำสุด 7.8 องศาเซลเซียส (ยอดดอยอินทนนท์ อ.จอมทอง จ.เชียงใหม่)

#### 5. ข้อสั่งการรัฐมนตรีว่าการกระทรวงมหาดไทย/ผู้บัญชาการป้องกันและบรรเทาสาธารณภัยแห่งชาติ

รัฐมนตรีว่าการกระทรวงมหาดไทยในฐานะผู้บัญชาการป้องกันและบรรเทาสาธารณภัยแห่งชาติ ได้มีข้อสั่งการเมื่อวันที่ 18 พ.ค.66 สั่งการให้กองอำนวยการป้องกันและบรรเทาสาธารณภัยจังหวัดเตรียมพร้อมรับสถานการณ์อุทกภัยในช่วงฤดูฝน ปี 2566 ดังนี้

ด้วยกรมอุตุนิยมวิทยาได้คาดการณ์ลักษณะอากาศช่วงฤดูฝนของประเทศไทย พ.ศ. 2566 ที่จะเริ่มประมาณปลายสัปดาห์ที่ 3 ของเดือนพฤษภาคม 2566 และจะสิ้นสุดประมาณกลางเดือนตุลาคม 2566 โดยปริมาณฝนรวมของทั้งประเทศจะน้อยกว่าค่าเฉลี่ยปกติเล็กน้อย และในช่วงประมาณกลางเดือนมิถุนายน ถึงกลางเดือนกรกฎาคม จะเกิดสภาวะฝนทิ้งช่วง ส่งผลให้ปริมาณและการกระจายของฝนมีน้อย สำหรับในช่วงเดือนสิงหาคม กันยายน และตุลาคม เป็นช่วงที่มีฝนตกชุกหนาแน่นที่สุด และมีโอกาสสูงที่จะมีพายุหมุนเขตร้อนเคลื่อนผ่านบริเวณประเทศไทย ส่งผลให้มีฝนตกหนักถึงหนักมากและก่อให้เกิดสภาวะน้ำท่วมฉับพลัน น้ำป่าไหลหลาก รวมทั้งน้ำล้นตลิ่งในหลายพื้นที่

เพื่อให้การเตรียมรับสถานการณ์อุทกภัยในช่วงฤดูฝนปี 2566 เป็นไปตามพระราชบัญญัติป้องกันและบรรเทาสาธารณภัย พ.ศ.2550 แผนการป้องกันและบรรเทาสาธารณภัยแห่งชาติ พ.ศ.2564-2570 และสอดคล้องตามมติคณะรัฐมนตรี เมื่อวันที่ 9 พฤษภาคม 2566 เรื่อง มาตรการรับมือฤดูฝน ปี 2566 จึงให้กองอำนวยการป้องกันและบรรเทาสาธารณภัยจังหวัดดำเนินการ ดังนี้

##### 1. การเตรียมความพร้อม

**1.1 การเฝ้าระวังและติดตามสถานการณ์อุทกภัย** ให้จัดตั้งคณะทำงานติดตามสถานการณ์ โดยมีหน่วยงานด้านพยากรณ์ หน่วยงานด้านการบริหารจัดการน้ำ ตลอดจนหน่วยงานที่เกี่ยวข้องตามแผนเผชิญเหตุอุทกภัย ทำหน้าที่ติดตาม วิเคราะห์ข้อมูลสภาพอากาศ สถานการณ์น้ำ และประเมินสถานการณ์ที่อาจส่งผลให้เกิดสาธารณภัยในช่วงฤดูฝน เพื่อใช้เสนอต่อผู้อำนวยการจังหวัด ในการเตรียมการเผชิญเหตุได้อย่างเหมาะสมกับสถานการณ์และสภาพพื้นที่

**1.2 การจัดทำแผนเผชิญเหตุอุทกภัย** ให้ทบทวนและปรับปรุงแผนเผชิญเหตุอุทกภัยของจังหวัด โดยให้ความสำคัญกับการจัดทำรายละเอียดในประเด็นสำคัญ อาทิ ข้อมูลพื้นที่เสี่ยงอุทกภัย ดินถล่มในระดับหมู่บ้าน/ชุมชน รายการเครื่องมือ วัสดุ อุปกรณ์ เครื่องจักรกลสาธารณภัยของหน่วยงานต่าง ๆ การกำหนดจุด/พื้นที่ปลอดภัยประจำหมู่บ้าน/ชุมชน แผนรองรับการอพยพประชาชน และสถานที่จัดตั้งศูนย์พักพิงชั่วคราว การกำหนดบทบาทภารกิจหน่วยงานให้เหมาะสมกับโครงสร้างศูนย์บัญชาการเหตุการณ์จังหวัด ตามระบบบัญชาการเหตุการณ์ ช่องทางการสื่อสาร พื้นที่รับผิดชอบ และกำหนดตัวบุคคลหรือหน่วยงานที่เหมาะสมรับผิดชอบภารกิจให้ชัดเจน พร้อมทั้งกำหนดให้มีการซักซ้อมแนวทางการปฏิบัติตามแผนเผชิญเหตุอุทกภัยร่วมกับหน่วยงานที่เกี่ยวข้อง เพื่อสร้างความเข้าใจถึงกลไกการปฏิบัติงานร่วมกัน เมื่อเกิดสถานการณ์อุทกภัย

**1.3 การเพิ่มประสิทธิภาพการระบายน้ำและการเพิ่มพื้นที่รองรับน้ำ** ให้มอบหมายกองอำนาจการป้องกันและบรรเทาสาธารณภัยในแต่ละระดับใช้ประโยชน์จากผังภูมิสังคมเพื่อการบริหารจัดการน้ำในหมู่บ้าน / ชุมชนแบบบูรณาการอย่างยั่งยืน (Geo-Social Map) วางแผนการติดตั้งเครื่องจักรกลสาธารณภัยในพื้นที่เสี่ยงอุทกภัยไว้เป็นการล่วงหน้าอย่างเป็นระบบเชื่อมโยงกัน โดยเฉพาะพื้นที่เสี่ยงในเขตชุมชน พื้นที่สำคัญทางเศรษฐกิจ และเส้นทางคมนาคมที่มักเกิดอุทกภัยเป็นประจำ ให้เร่งทำการขุดลอกท่อระบายน้ำ ดูดเลน ทำความสะอาดร่องน้ำสำหรับคูคลอง แหล่งน้ำต่าง ๆ ให้กำจัดวัชพืช ขยะ สิ่งกีดขวางทางน้ำ เพื่อใช้รองรับน้ำฝน รวมถึงน้ำจากท่อระบายน้ำได้อย่างเต็มประสิทธิภาพ พร้อมทั้งให้วางแผนการลำเลียงน้ำที่มีการระบายในช่วงน้ำมาก ไปยังพื้นที่รองรับน้ำต่าง ๆ ที่มีน้ำน้อย อาทิ การเปิดทางน้ำ การสูบส่งน้ำไปยังแหล่งกักเก็บน้ำของหมู่บ้าน/ชุมชน เป็นต้น เพื่อกักเก็บน้ำไว้ใช้กรณีเกิดสถานการณ์ฝนทิ้งช่วง

**1.4 การตรวจสอบความมั่นคงแข็งแรงสถานที่ใช้กักเก็บน้ำ/กั้นน้ำ** อาทิ อ่างเก็บน้ำ พังกั้นน้ำ ให้มอบหมายหน่วยงานรับผิดชอบทำการสำรวจ ตรวจสอบ และปรับปรุงให้เกิดความมั่นคงแข็งแรง ตามหลักวิศวกรรม โดยเฉพาะอ่างเก็บน้ำขนาดเล็กที่อยู่ในความรับผิดชอบขององค์กรปกครองส่วนท้องถิ่น เพื่อรองรับกรณีฝนตกหนักหรือน้ำไหลเข้า / ผ่านในปริมาณมาก

**1.5 การตรวจสอบจุดเสี่ยงอันตรายจากกระแสไฟฟ้า** ให้ประสานการปฏิบัติกับหน่วยงานของการไฟฟ้าส่วนภูมิภาค / การไฟฟ้านครหลวงในพื้นที่ บูรณาการการปฏิบัติร่วมกับองค์กรปกครองส่วนท้องถิ่นในการเร่งตรวจสอบจุดเสี่ยงอันตรายจากกระแสไฟฟ้ารั่ว รวมทั้งเครื่องวัดหน่วยไฟฟ้าที่ติดตั้งบนเสาไฟฟ้าป้ายโฆษณาขนาดใหญ่ และต้นไม้ใหญ่ที่อยู่ใกล้เสาไฟฟ้า หากประเมินว่าอาจเกิดอันตรายกับประชาชนให้รีบตัดกระแสไฟฟ้าและเร่งรัดแก้ไขปัญหาโดยทันที

**1.6 การแจ้งเตือนภัย** เมื่อมีแนวโน้มการเกิดสถานการณ์อุทกภัย วาตภัย และดินถล่ม ให้แจ้งเตือนไปยังกองอำนาจการป้องกันและบรรเทาสาธารณภัยในแต่ละระดับ เพื่อเตรียมการให้ความช่วยเหลือตามแผนเผชิญเหตุอุทกภัย รวมทั้งแจ้งเตือนประชาชนทราบถึงสถานการณ์ในช่องทางต่าง ๆ เพื่อสร้างการรับรู้ถึงแนวทางการปฏิบัติตนให้เกิดความปลอดภัย ช่องทางการแจ้งข้อมูล และการขอรับความช่วยเหลือจากภาครัฐ

## 2. การเผชิญเหตุ

เมื่อเกิดหรือคาดว่าจะเกิดสถานการณ์อุทกภัย วาตภัย และดินถล่ม ให้ดำเนินการตามแนวทาง ดังนี้

2.1 จัดตั้งศูนย์บัญชาการเหตุการณ์จังหวัด อำเภอ และศูนย์ปฏิบัติการฉุกเฉินท้องถิ่น เพื่อเป็นศูนย์ควบคุม สั่งการ และอำนาจการหลักในการระดมสรรพกำลังตลอดจนการประสานการปฏิบัติระหว่างหน่วยงานต่าง ๆ ทั้งฝ่ายพลเรือน หน่วยทหาร องค์กรปกครองส่วนท้องถิ่น และองค์กรสาธารณกุศล

2.2 ในเขตชุมชนเมืองที่เกิดฝนตกหนักและส่งผลให้เกิดน้ำท่วมขังสร้างความเสียหายต่อทรัพย์สินของประชาชน ให้มอบหมายฝ่ายปกครอง กำนัน ผู้ใหญ่บ้าน ผู้นำชุมชน อาสาสมัครป้องกันภัยฝ่ายพลเรือนตลอดจนเชิญชวนประชาชนจิตอาสา ร่วมเฝ้าระวัง กำจัดสิ่งกีดขวางทางน้ำ รวมทั้งจัดกำลังตรวจตราเฝ้าระวังบริเวณเสาไฟฟ้าในเขตชุมชน สถานศึกษา เพื่อให้ความช่วยเหลือ แจ้งเตือนประชาชนที่สัญจรไปมาบริเวณดังกล่าวสำหรับพื้นที่ที่มีความจำเป็นต้องใช้เครื่องจักรกลสาธารณภัยสนับสนุนการแก้ไขปัญหาให้บูรณาการหน่วยงานฝ่ายพลเรือนหน่วยทหาร ตลอดจนภาคเอกชน ในการใช้เครื่องจักรกลสาธารณภัยทำการเปิดทางน้ำ หรือสูบน้ำระบายออกจากพื้นที่

2.3 จัดชุดปฏิบัติการให้ความช่วยเหลือประชาชน อาทิ การจัดตั้งโรงครัวพระราชทานการแจกจ่ายอาหาร สิ่งของด้านการดำรงชีพ ตามวงรอบอย่างต่อเนื่อง การบูรณาการหน่วยงานทั้งฝ่ายพลเรือน หน่วยทหาร และองค์กรปกครองส่วนท้องถิ่น เพื่อเร่งซ่อมแซมบ้านเรือนประชาชนโดยเร็ว และกรณีเส้นทางคมนาคมมีน้ำท่วมขังหรือได้รับความเสียหายจากอุทกภัย ให้จัดทำป้าย แจ้งเตือน จัดเจ้าหน้าที่อำนวยความสะดวกแนะนำเส้นทางเสี่ยงที่ปลอดภัย และหากเกิดกรณีเส้นทางคมนาคมถูกตัดขาด หรือบ้านเรือนประชาชนถูกน้ำท่วมขังสูง ให้จัดยานพาหนะที่เหมาะสม อาทิ เรือ รถยกสูง อำนวยความสะดวกให้ประชาชน พร้อมทั้งเร่งซ่อมแซมเส้นทางที่ชำรุด / ถูกตัดขาด เพื่อให้ประชาชนสามารถกลับมาใช้ชีวิตได้ตามปกติโดยเร็ว

2.4 การรายงานสถานการณ์อุทกภัย ให้รายงานให้กระทรวงมหาดไทยทราบผ่านกองอำนาจการป้องกันและบรรเทาสาธารณภัยกลางตามช่องทางที่กำหนดอย่างต่อเนื่อง

## 6. สภาพน้ำในอ่างเก็บน้ำ (ข้อมูลกรมชลประทาน วันที่ 9 ก.ค. 66)

อ่างเก็บน้ำ	ความจุที่ รณก. (ล้าน ม <sup>3</sup> )	ปริมาณน้ำในอ่างฯ		ปริมาณน้ำใช้การได้		ปริมาตรน้ำไหลลงอ่างฯ		ปริมาตรน้ำระบาย		ปริมาตรน้ำ รับได้อีก (ล้าน ม <sup>3</sup> )
		ปริมาตร (ล้าน ม <sup>3</sup> )	% น้ำเก็บ กัก	ปริมาตร (ล้าน ม <sup>3</sup> )	% น้ำ ใช้การ	วันนี้ (ล้าน ม <sup>3</sup> )	เมื่อวาน (ล้าน ม <sup>3</sup> )	วันนี้ (ล้าน ม <sup>3</sup> )	เมื่อวาน (ล้าน ม <sup>3</sup> )	
1. ภูมิพล (ตก)	13,462	6,229	46	2,429	25	6.68	3.66	30.00	30.00	7,233
2. สิริกิติ์(อต)	9,510	3,706	39	856	13	4.81	6.43	14.93	15.05	5,804
3. แม่จัดสมบูรณ์ชล(ชม)	265	173	65	161	64	0.23	0.23	0.33	0.33	92
4. แม่กวางอุดมธารา(ชม)	263	160	61	146	59	0.09	0.14	1.26	1.26	103
5. กิวลม(ลป)	106	55	52	51	50	0.28	0.29	1.32	1.33	51
6. กิวคอกหมา(ลป)	170	77	45	71	43	0.00	0.00	0.23	0.23	93
7. แควน้อยบำรุงแดน(พล)	939	164	17	121	14	0.70	0.59	1.30	1.30	775
8. แม่มอก(ลป)	110	35	32	19	20	0.00	0.00	0.16	0.16	75
9. ห้วยหลวง(อต)	136	77	57	70	54	0.46	0.47	0.11	0.11	59
10. น้ำอูน(สน)	520	249	48	204	43	0.29	0.30	0.00	0.00	271
11. น้ำพุง(สน)	165	50	30	42	27	0.15	0.25	0.30	0.30	115
12. จุฬารัตน์(ชย)	164	59	36	22	18	0.28	0.06	0.00	0.00	105
13. อุบลรัตน์(ชก)	2,431	818	34	237	13	3.85	1.92	0.80	0.80	1,613
14. ลำปาว(กส)	1,980	893	45	793	42	20.20	14.45	2.42	2.42	1,087
15. ลำตะคอง(นม)	314	168	53	146	50	0.00	0.05	0.52	0.52	146
16. ลำพระเพลิง(นม)	155	67	43	66	43	0.16	0.00	0.00	0.10	88
17. มูลบย(นม)	141	69	49	62	46	0.12	0.11	0.05	0.05	72
18. ลำสะแก(นม)	275	125	45	118	44	0.02	0.02	0.12	0.12	150
19. ลำนางรอง(บร)	121	79	65	76	64	0.07	0.07	0.00	0.00	42
20. สิรินธร(อบ)	1,966	1,066	54	235	21	0.81	8.64	2.10	2.03	900
21. ป่าสักชลสิทธิ์(ลป)	960	119	12	116	12	1.66	0.37	1.04	1.04	841
22. ทับเสลา(อน)	160	86	54	69	48	0.27	0.00	0.00	0.00	74
23. กระเสียว(สพ)	299	78	26	38	15	0.00	0.00	0.05	0.05	221
24. ศรีนครินทร์(กจ)	17,745	12,479	70	2,214	30	4.43	5.35	9.98	9.91	5,266
25. วชิราลงกรณ(กจ)	8,860	4,030	45	1,018	17	8.51	6.27	8.02	8.18	4,830
26. ขุนด่านปราการชล(นย)	224	65	29	61	28	1.10	0.75	0.30	0.09	159
27. คลองสิียด(ฉช)	420	75	18	46	12	0.00	0.00	1.65	1.64	345
28. บางพระ(ชบ)	117	47	40	35	33	0.11	0.01	0.43	0.38	70
29. หนองปลาไหล(รย)	164	75	46	61	41	0.00	0.00	0.36	0.40	89
30. ประแสร์(รย)	295	189	64	169	61	0.56	0.56	0.41	0.41	106
31. นฤปดินทรจินดา(ปจ)	295	77	26	63	22	0.21	0.05	0.00	0.00	218
32. แก่งกระจาน(ทบ)	710	206	29	141	22	0.95	2.46	0.86	0.86	504
33. ปราณบุรี(ปช)	391	67	17	50	13	0.05	0.09	0.29	0.29	324
34. รัชชประภา(สฎ)	5,639	3,117	55	1,765	41	2.91	3.36	5.11	5.56	2,522
35. บางยาง(ยล)	1,454	966	66	689	59	4.01	1.85	6.05	6.09	488
รวมทั้งประเทศ	70,926	35,995	51	12,457	26	63.96	58.78	90.49	90.99	34,931
หมายเหตุ	ปริมาณน้ำที่มากกว่า ร้อยละ 80	ปริมาณน้ำที่น้อยกว่าหรือเท่ากับ ร้อยละ 30			ปริมาณน้ำที่ใช้การได้ น้อยกว่าร้อยละ 30		% น้ำเก็บกัก / ปริมาณน้ำไหลเข้าอ่างฯ / ปริมาณ น้ำระบาย สูงสุด			

\*\*\* รณก. ระดับน้ำกักเก็บ

อ่างเก็บน้ำขนาดใหญ่ที่ปริมาณน้ำน้อยกว่าหรือเท่ากับ ร้อยละ 30 ของความจุอ่างฯ จำนวน 9 อ่าง  
(แควน้อยบำรุงแดน น้ำพุง ป่าสักชลสิทธิ์ กระเสียว ขุนด่านปราการชล คลองสิียด นฤปดินทรจินดา แก่งกระจาน และปราณบุรี)

อ่างเก็บน้ำขนาดใหญ่ที่ปริมาณน้ำเก็บกักอยู่ในเกณฑ์มากกว่าร้อยละ 80 ขึ้นไป ไม่มี

อ่างเก็บน้ำขนาดใหญ่ที่ปริมาณน้ำที่ใช้การได้อยู่ในเกณฑ์น้อยกว่าร้อยละ 30 ของความจุอ่างฯ  
จำนวน 16 อ่าง (ภูมิพล สิริกิติ์ แควน้อยบำรุงแดน แม่มอก น้ำพุง จุฬารัตน์ อุบลรัตน์ สิรินธร ป่าสักชลสิทธิ์  
กระเสียว วชิราลงกรณ ขุนด่านปราการชล คลองสิียด นฤปดินทรจินดา แก่งกระจาน และปราณบุรี)

7. สถิติอุบัติเหตุทางถนน วันที่ 10 ก.ค. 66 (ข้อมูลจากบริษัทกลางคุ้มครองผู้ประสบภัยจากรถจำกัด ยังไม่รวมข้อมูล สตช. และ สธ.)

ช่วงเวลา	ผู้เสียชีวิต	ผู้บาดเจ็บ	รวม
9 ก.ค. 66	28	1,846	1,874
1 - 9 ก.ค. 66	357	22,210	22,567
1 ม.ค. - 9 ก.ค. 66	7,743	419,722	427,465

จึงเรียนมาเพื่อโปรดทราบ

.....  
 นายบุญธรรม เลิศสุขีเกษม  
 อธิบดีกรมป้องกันและบรรเทาสาธารณภัย  
 ผู้อำนวยการกลาง