



## รายงานสถานการณ์สาธารณภัย

กรมป้องกันและบรรเทาสาธารณภัย กระทรวงมหาดไทย

ศูนย์อำนวยการบรรเทาสาธารณภัย (ส่วนปฏิบัติการ) [www.nirapai.com](http://www.nirapai.com)

โทรสาร 0-2241-7450-6 สายด่วนนิรภัย 1784 Line @1784DDPM



ที่ของข่าว 366/2566

วันที่ 2 กรกฎาคม 2566

(เวลา 06.00 น.)

กรมป้องกันและบรรเทาสาธารณภัยขอรายงานสถานการณ์สาธารณภัยประจำวัน ดังนี้

### 1. สถานการณ์สาธารณภัย

#### 1.1 อุทกภัย

จากสถานการณ์มรสุมตะวันตกเฉียงใต้ที่พัดปกคลุมทะเลอันดามัน ภาคใต้ และอ่าวไทย มีกำลังแรงขึ้น ทำให้ประเทศไทยมีฝนเพิ่มขึ้น และมีฝนตกหนักบางแห่งในภาคเหนือ ภาคกลาง ภาคตะวันออกและภาคใต้ อาจส่งผลให้มีน้ำป่าไหลหลาก น้ำท่วมฉับพลัน น้ำท่วมขัง ลมกระโชกและคลื่นลมแรง ในระหว่างวันที่ 30 มิ.ย.-2 ก.ค. 66 มีสถานการณ์ในพื้นที่ 7 จ. (น่าน จันทบุรี ระยอง กระบี่ พังงา ตรัง สตูล) 21 อ. 55 ต. 197 ม. บ้านเรือนประชาชนได้รับความเสียหาย 1,416 หลัง ดังนี้

จังหวัด	ผลกระทบ			รายชื่ออำเภอ	ความเสียหาย			สถานการณ์ปัจจุบัน
	อำเภอ	ตำบล	หมู่บ้าน		ครัวเรือน	เสียชีวิต	บาดเจ็บ	
ภาคเหนือ รวม 1 จังหวัด 2 อ. 2 ต. 4 ม. บ้านเรือนประชาชนได้รับผลกระทบ 2 ครัวเรือน								
1. น่าน	2	2	4	บ่อเกลือ เถลิมพระเกียรติ	2	-	-	ปัจจุบันสถานการณ์คลี่คลาย
ภาคตะวันออก รวม 2 จังหวัด 2 อ. 3 ต. 3 ม. บ้านเรือนประชาชนได้รับผลกระทบ 1 ครัวเรือน								
2. จันทบุรี	1	1	1	เมืองฯ	-	-	-	ปัจจุบันสถานการณ์คลี่คลาย
3. ระยอง	1	2	2	นิคมพัฒนา	1	-	-	ปัจจุบันสถานการณ์คลี่คลาย
ภาคใต้ รวม 4 จังหวัด 17 อ. 50 ต. 190 ม. บ้านเรือนประชาชนได้รับผลกระทบ 1,413 ครัวเรือน								
4. กระบี่	1	4	7	เกาะลันตา	1	-	-	ปัจจุบันสถานการณ์คลี่คลาย
5. พังงา	5	15	34	กะปง ตะกั่วป่า เมืองฯ ท้ายเหมือง คุระบุรี	212	-	-	ปัจจุบันสถานการณ์คลี่คลาย
6. ตรัง	6	16	69	ห้วยยอด ย่านตาขาว กันตัง	1,200	-	-	ปัจจุบันสถานการณ์คลี่คลาย
7. สตูล	5	15	80	ทุ่งหว้า ละงู มะนัง ควนกาหลง ท่าแพ	-	-	-	ปัจจุบันสถานการณ์คลี่คลาย

1) จ.กระบี่ วันที่ 1 ก.ค. 66 เวลา 15.00 น. เกิดฝนตกหนักและคลื่นลมแรงในพื้นที่ ม.4,7 ต.เกาะลันตาใหญ่ ต.เกาะกลาง ต.เกาะลันตาน้อย ต.ศาลาด่าน อ.เกาะลันตา ส่งผลให้บ้านเรือนประชาชนได้รับผลกระทบ 1 ครัวเรือน และเรือที่จอดริมชายหาดได้รับความเสียหาย จำนวน 5 ลำ โดย สนง.ปภ.จ. อำเภอบพท. จิตอาสา อส. อปพร. อาสาสมัคร มูลนิธิ และหน่วยงานที่เกี่ยวข้องเข้าสำรวจความเสียหายและให้การช่วยเหลือ ปัจจุบันสถานการณ์คลี่คลายแล้ว



2) จ.พังงา วันที่ 1 ก.ค. 66 เวลา 09.00 น. เกิดฝนตกหนักน้ำท่วมขังในพื้นที่ ต.กะปง ต.เหมาะ ต.ท่านา ต.เหล ต.รามณี อ.กะปง ต.คึกคัก ต.บางม่วง ต.เกาะคอเขา ต.บางไทร อ.ตะกั่วป่า ต.ทุ่งคาโงก ต.ตากป่า ต.ปากอ อ.เมืองฯ ต.ลำภี ต.ทุ่งมะพร้าว อ.ท้ายเหมือง ต.คุระ อ.คุระบุรี ส่งผลให้บ้านเรือนประชาชนได้รับผลกระทบ 212 ครัวเรือน โดย สนง.ปภ.จ. อำเภอบพท. จิตอาสา อส. อปพร. อาสาสมัคร มูลนิธิ และหน่วยงานที่เกี่ยวข้องเข้าสำรวจความเสียหายและให้การช่วยเหลือ พร้อมจัดเจ้าหน้าที่อำนวยความสะดวกในการสัญจร ปัจจุบันสถานการณ์คลี่คลายแล้ว



3) จ.ตรัง วันที่ 1 ก.ค. 66 เวลา 06.00 น. เกิดฝนตกหนักน้ำท่วมขังในพื้นที่ ต.ลำภูรา ต.ปากคม ต.วังคีรี อ.ห้วยยอด ต.โพรงจระเข้ อ.ย่านตาขาว ต.เกาะลิบง ต.กันตังใต้ ต.คลองลู ต.วังวน ต.บางสัก อ.กันตัง ต.บ่อหิน ต.ไม้ฝาด อ.สิเกา ต.วังมะปราง ต.เขาวิเศษ อ.วังวิเศษ ต.ปะเหลียน ต.ลิพัง ต.แหลมสอม อ.ปะเหลียน ส่งผลให้บ้านเรือนได้รับความเสียหาย 1,200 หลัง เรือจม 5 ลำ เรือเสียหายบางส่วน 5 ลำ โดย สนง.ปภ.จ. อำเภอบพท. จิตอาสา อส. อปพร. อาสาสมัคร มูลนิธิ และหน่วยงานที่เกี่ยวข้องเข้าสำรวจความเสียหายและให้การช่วยเหลือ พร้อมจัดเจ้าหน้าที่อำนวยความสะดวกในการสัญจร ปัจจุบันสถานการณ์คลี่คลายแล้ว



4) จ.สตูล วันที่ 1 ก.ค. 66 เกิดฝนตกหนักน้ำท่วมขังในพื้นที่ ต.นาทอน ต.ป่าแก่บ่อหิน ต.ทุ่งหว้า อ.ทุ่งหว้า ต.น้ำผุด ต.เขาขาว ต.กำแพง ต.ละงู อ.ละงู ต.อุโดเจริญ ต.ควนกาหลง ต.ทุ่งนุ้ย อ.ควนกาหลง ต.ปาล์มพัฒนา ต.นิคมพัฒนา อ.มะนัง ต.ท่าแพ ต.แปะระ ต.ท่าเรือ อ.ท่าแพ ส่งผลให้บ้านเรือนประชาชนได้รับผลกระทบ ความเสียหายอยู่ระหว่างการสำรวจ โดย ศูนย์ ปภ.เขต 12 สงขลา สนง.ปภ.จ. อำเภอบปท. จิตอาสา อส. อปพร. อาสาสมัคร มูลนิธิ และหน่วยงานที่เกี่ยวข้องเข้าสำรวจความเสียหายและให้การช่วยเหลือ สนับสนุนเรือท้องแบนจำนวน 13 ลำ ปัจจุบันสถานการณ์คลี่คลาย

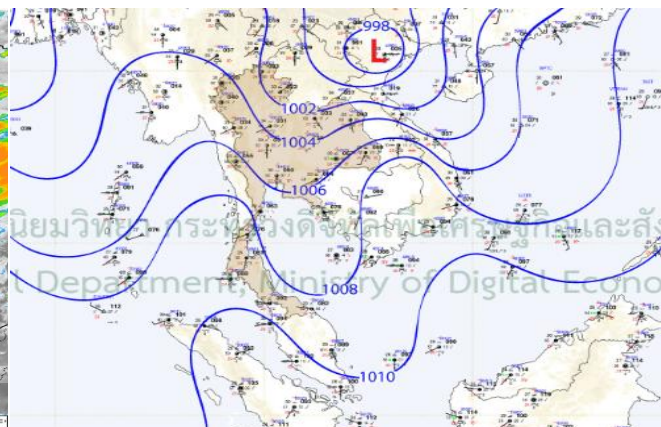
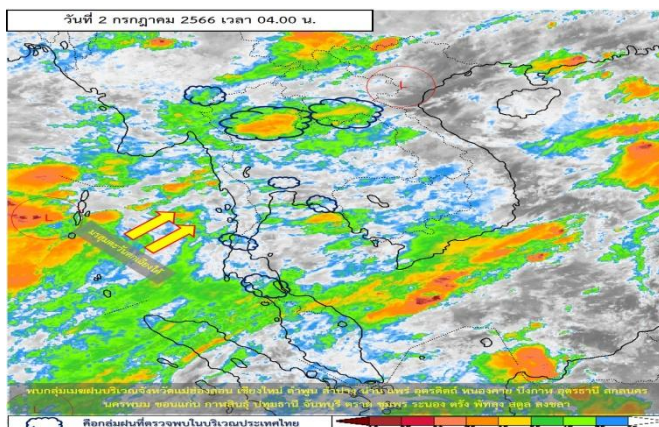


## 2. การคาดการณ์ลักษณะอากาศ

พยากรณ์อากาศกรมอุตุนิยมวิทยา ประจำวันที่ 2 ก.ค. 66 เวลา 05.00 น.

พยากรณ์อากาศ 24 ชั่วโมงข้างหน้า มรสุมตะวันตกเฉียงใต้กำลังค่อนข้างแรงที่พัดปกคลุมทะเลอันดามัน ภาคใต้ และอ่าวไทย ส่งผลทำให้ประเทศไทยมีฝนเพิ่มขึ้น โดยมีฝนตกหนักถึงหนักมากบางแห่งในภาคตะวันออก และมีฝนตกหนักบางแห่งในภาคเหนือ ภาคตะวันออกเฉียงเหนือ ภาคกลาง และภาคใต้ ขอให้ประชาชนบริเวณดังกล่าวระวังอันตรายจากฝนตกหนักถึงหนักมากและฝนตกที่สะสมซึ่งอาจทำให้เกิดน้ำท่วมฉับพลันและน้ำป่าไหลหลากโดยเฉพาะพื้นที่ลาดเชิงเขาใกล้ทางน้ำไหลผ่าน และพื้นที่ลุ่มในระยนี้

สำหรับคลื่นลมบริเวณทะเลอันดามันและอ่าวไทยมีกำลังค่อนข้างแรง โดยทะเลอันดามันมีคลื่นสูง 2-3 เมตร บริเวณที่มีฝนฟ้าคะนองคลื่นสูงมากกว่า 3 เมตร ส่วนอ่าวไทยทะเลมีคลื่นสูง 1-2 เมตร บริเวณที่มีฝนฟ้าคะนองคลื่นสูงมากกว่า 2 เมตร ขอให้ชาวเรือบริเวณทะเลอันดามันและอ่าวไทยเดินเรือด้วยความระมัดระวังและหลีกเลี่ยงการเดินเรือในบริเวณที่มีฝนฟ้าคะนอง สำหรับเรือเล็กบริเวณทะเลอันดามันควรงดออกจากฝั่งจนถึงวันที่ 2 กรกฎาคม 2566



### 3. ข้อมูลปริมาณฝนสูงสุดรายภาค เวลา 01.00 น. วันที่ 1 ก.ค. 66 ถึง เวลา 01.00 น. วันที่ 2 ก.ค. 66 (ข้อมูลกรมอุตุนิยมวิทยา)

ภาค	จังหวัด	สถานีวัด	อำเภอ/เขต	ปริมาณฝน
เหนือ	ลำพูน	-	เมืองฯ	30.0 มม.
ตะวันออกเฉียงเหนือ	นครพนม	ต.ในเมือง	เมืองฯ	86.1 มม.
กลาง	พระนครศรีอยุธยา	-	ท่าเรือ	11.0 มม.
ตะวันออก	จันทบุรี	ต.ตะปอน	ขลุง	136.0 มม.
ใต้ฝั่งตะวันออก	นครศรีธรรมราช	ต.ปากพูน	เมืองฯ	50.4 มม.
ใต้ฝั่งตะวันตก	พังงา	-	ตะกั่วป่า	145.1 มม.
กรุงเทพฯและปริมณฑล	ปทุมธานี	-	คลองหลวง	22.7 มม.
เกณฑ์ปริมาณน้ำฝน	0.1-10 มม.= ฝนเล็กน้อย	10.1-35.0 มม.= ฝนปานกลาง	35.1-90.0 มม. = ฝนหนัก	มากกว่า 90.0 มม. = ฝนหนักมาก

### 4. ข้อมูลอุณหภูมิรายภาค (กรมอุตุนิยมวิทยา ณ วันที่ 2 ก.ค. 66)

ภาค	อุณหภูมิต่ำสุด (°C)	จังหวัด	อุณหภูมิสูงสุด (°C)	จังหวัด
เหนือ	22.2	ตาก	39.1	ลำปาง
ตะวันออกเฉียงเหนือ	23.2	เลย	37.3	ชัยภูมิ
กลาง	23.6	อุทัยธานี	37.5	อุทัยธานี
ตะวันออก	24.8	จันทบุรี	35.6	ชลบุรี
ใต้	23.4	นราธิวาส	34.5	ประจวบคีรีขันธ์
กรุงเทพมหานคร/ปริมณฑล	25.7	สมุทรปราการ	37.0	กรุงเทพมหานคร

\*\*\* อุณหภูมิยอดดอยต่ำสุด 8.5 องศาเซลเซียส (ยอดดอยอินทนนท์ อ.จอมทอง จ.เชียงใหม่)

### 5. ข้อเสนอแนะรัฐมนตรีว่าการกระทรวงมหาดไทย/ผู้บัญชาการป้องกันและบรรเทาสาธารณภัยแห่งชาติ

รัฐมนตรีว่าการกระทรวงมหาดไทยในฐานะผู้บัญชาการป้องกันและบรรเทาสาธารณภัยแห่งชาติ ได้มีข้อเสนอแนะเมื่อวันที่ 18 พ.ค.66 สั่งการให้กองอำนวยการป้องกันและบรรเทาสาธารณภัยจังหวัดเตรียมพร้อมรับสถานการณ์อุทกภัยในช่วงฤดูฝน ปี 2566 ดังนี้

ด้วยกรมอุตุนิยมวิทยาได้คาดการณ์ลักษณะอากาศช่วงฤดูฝนของประเทศไทย พ.ศ. 2566 ที่จะเริ่มประมาณปลายสัปดาห์ที่ 3 ของเดือนพฤษภาคม 2566 และจะสิ้นสุดประมาณกลางเดือนตุลาคม 2566 โดยปริมาณฝนรวมของทั้งประเทศจะน้อยกว่าค่าเฉลี่ยปกติเล็กน้อย และในช่วงประมาณกลางเดือนมิถุนายน ถึงกลางเดือนกรกฎาคม จะเกิดสภาวะฝนทิ้งช่วง ส่งผลให้ปริมาณและการกระจายของฝนมีน้อย สำหรับในช่วงเดือนสิงหาคม กันยายน และตุลาคม เป็นช่วงที่มีฝนตกชุกหนาแน่นที่สุด และมีโอกาสสูงที่จะมีพายุหมุนเขตร้อนเคลื่อนผ่านบริเวณประเทศไทย ส่งผลให้มีฝนตกหนักถึงหนักมากและก่อให้เกิดสภาวะน้ำท่วมฉับพลัน น้ำป่าไหลหลาก รวมทั้งน้ำล้นตลิ่งในหลายพื้นที่

เพื่อให้การเตรียมรับสถานการณ์อุทกภัยในช่วงฤดูฝนปี 2566 เป็นไปตามพระราชบัญญัติป้องกันและบรรเทาสาธารณภัย พ.ศ.2550 แผนการป้องกันและบรรเทาสาธารณภัยแห่งชาติ พ.ศ.2564-2570 และสอดคล้องตามมติคณะรัฐมนตรี เมื่อวันที่ 9 พฤษภาคม 2566 เรื่อง มาตรการรับมือฤดูฝน ปี 2566 จึงให้กองอำนวยการป้องกันและบรรเทาสาธารณภัยจังหวัดดำเนินการ ดังนี้

## 1. การเตรียมความพร้อม

**1.1 การเฝ้าระวังและติดตามสถานการณ์อุทกภัย** ให้จัดตั้งคณะทำงานติดตามสถานการณ์ โดยมีหน่วยงานด้านพยากรณ์ หน่วยงานด้านการบริหารจัดการน้ำ ตลอดจนหน่วยงานที่เกี่ยวข้องตามแผนเผชิญเหตุ อุทกภัย ทำหน้าที่ติดตาม วิเคราะห์ข้อมูลสภาพอากาศ สถานการณ์น้ำ และประเมินสถานการณ์ที่อาจส่งผลให้เกิดสาธารณภัยในช่วงฤดูฝน เพื่อใช้เสนอต่อผู้อำนวยการจังหวัด ในการเตรียมการเผชิญเหตุได้อย่างเหมาะสม กับสถานการณ์และสภาพพื้นที่

**1.2 การจัดทำแผนเผชิญเหตุอุทกภัย** ให้ทบทวนและปรับปรุงแผนเผชิญเหตุอุทกภัยของจังหวัด โดยให้ความสำคัญกับการจัดทำรายละเอียดในประเด็นสำคัญ อาทิ ข้อมูลพื้นที่เสี่ยงอุทกภัย ดินถล่มในระดับ หมู่บ้าน/ชุมชน รายการเครื่องมือ วัสดุ อุปกรณ์ เครื่องจักรกลสาธารณภัยของหน่วยงานต่าง ๆ การกำหนดจุด/พื้นที่ปลอดภัยประจำหมู่บ้าน/ชุมชน แผนรองรับการอพยพประชาชน และสถานที่จัดตั้งศูนย์พักพิงชั่วคราว การกำหนดบทบาทภารกิจหน่วยงานให้เหมาะสมกับโครงสร้างศูนย์บัญชาการเหตุการณ์จังหวัด ตามระบบบัญชาการเหตุการณ์ ช่องทางการสื่อสาร พื้นที่รับผิดชอบ และกำหนดตัวบุคคลหรือหน่วยงานที่เหมาะสม รับผิดชอบภารกิจให้ชัดเจน พร้อมทั้งกำหนดให้มีการซักซ้อมแนวทางการปฏิบัติตามแผนเผชิญเหตุอุทกภัยร่วมกับ หน่วยงานที่เกี่ยวข้อง เพื่อสร้างความเข้าใจถึงกลไกการปฏิบัติงานร่วมกัน เมื่อเกิดสถานการณ์อุทกภัย

**1.3 การเพิ่มประสิทธิภาพการระบายน้ำและการเพิ่มพื้นที่รองรับน้ำ** ให้มอบหมายกองอำนาจการ ป้องกันและบรรเทาสาธารณภัยในแต่ละระดับใช้ประโยชน์จากผังภูมิสังคมเพื่อการบริหารจัดการน้ำในหมู่บ้าน / ชุมชน แบบบูรณาการอย่างยั่งยืน (Geo-Social Map) วางแผนการติดตั้งเครื่องจักรกลสาธารณภัยในพื้นที่เสี่ยงอุทกภัย ไว้เป็นการล่วงหน้าอย่างเป็นระบบเชื่อมโยงกัน โดยเฉพาะพื้นที่เสี่ยงในเขตชุมชน พื้นที่สำคัญทางเศรษฐกิจ และ เส้นทางคมนาคมที่มักเกิดอุทกภัยเป็นประจำ ให้เร่งทำการขุดลอกท่อระบายน้ำ คูคลอง ทำความสะอาดร่องน้ำ สำหรับคูคลอง แหล่งน้ำต่าง ๆ ให้กำจัดวัชพืช ขยะ สิ่งกีดขวางทางน้ำ เพื่อใช้รองรับน้ำฝน รวมถึงน้ำจาก ท่อระบายน้ำได้อย่างเต็มประสิทธิภาพ พร้อมทั้งให้วางแผนการลำเลียงน้ำที่มีการระบายในช่วงน้ำมาก ไปยังพื้นที่ รองรับน้ำต่าง ๆ ที่มีน้ำน้อย อาทิ การเปิดทางน้ำ การสูบส่งน้ำไปยังแหล่งกักเก็บน้ำของหมู่บ้าน/ชุมชน เป็นต้น เพื่อกักเก็บน้ำไว้ใช้กรณีเกิดสถานการณ์ฝนทิ้งช่วง

**1.4 การตรวจสอบความมั่นคงแข็งแรงสถานที่ใช้กักเก็บน้ำ/กั้นน้ำ** อาทิ อ่างเก็บน้ำ พังกั้นน้ำ ให้มอบหมายหน่วยงานรับผิดชอบทำการสำรวจ ตรวจสอบ และปรับปรุงให้เกิดความมั่นคงแข็งแรง ตามหลักวิศวกรรม โดยเฉพาะอ่างเก็บน้ำขนาดเล็กที่อยู่ในความรับผิดชอบขององค์กรปกครองส่วนท้องถิ่น เพื่อรองรับกรณีฝนตกหนัก หรือน้ำไหลเข้า / ผ่านในปริมาณมาก

**1.5 การตรวจสอบจุดเสี่ยงอันตรายจากกระแสไฟฟ้า** ให้ประสานการปฏิบัติกับหน่วยงาน ของการไฟฟ้าส่วนภูมิภาค / การไฟฟ้านครหลวงในพื้นที่ บูรณาการการปฏิบัติร่วมกับองค์กรปกครองส่วนท้องถิ่น ในการเร่งตรวจสอบจุดเสี่ยงอันตรายจากกระแสไฟฟ้ารั่ว รวมทั้งเครื่องวัดหน่วยไฟฟ้าที่ติดตั้งบนเสาไฟฟ้า ป้ายโฆษณาขนาดใหญ่ และต้นไม้ใหญ่ที่อยู่ใกล้เสาไฟฟ้า หากประเมินว่าอาจเกิดอันตรายกับประชาชน ให้รีบตัดกระแสไฟฟ้าและเร่งรัดแก้ไขปัญหาโดยทันที

**1.6 การแจ้งเตือนภัย** เมื่อมีแนวโน้มการเกิดสถานการณ์อุทกภัย วาตภัย และดินถล่ม ให้แจ้งเตือน ไปยังกองอำนาจการป้องกันและบรรเทาสาธารณภัยในแต่ละระดับ เพื่อเตรียมการให้ความช่วยเหลือตามแผนเผชิญเหตุ อุทกภัย รวมทั้งแจ้งเตือนประชาชนทราบถึงสถานการณ์ในช่องทางต่าง ๆ เพื่อสร้างการรับรู้ถึงแนวทางการปฏิบัติตน ให้เกิดความปลอดภัย ช่องทางการแจ้งข้อมูล และการขอรับความช่วยเหลือจากภาครัฐ

## 2. การเผชิญเหตุ

เมื่อเกิดหรือคาดว่าจะเกิดสถานการณ์อุทกภัย วาตภัย และดินถล่ม ให้ดำเนินการตามแนวทาง ดังนี้

2.1 จัดตั้งศูนย์บัญชาการเหตุการณ์จังหวัด อำเภอ และศูนย์ปฏิบัติการฉุกเฉินท้องถิ่น เพื่อเป็นศูนย์ควบคุม สั่งการ และอำนวยการหลักในการระดมสรรพกำลังตลอดจนการประสานการปฏิบัติระหว่างหน่วยงานต่าง ๆ ทั้งฝ่ายพลเรือน หน่วยทหาร องค์กรปกครองส่วนท้องถิ่น และองค์กรสาธารณกุศล

2.2 ในเขตชุมชนเมืองที่เกิดฝนตกหนักและส่งผลให้เกิดน้ำท่วมขังสร้างความเสียหายต่อทรัพย์สินของประชาชน ให้มอบหมายฝ่ายปกครอง กำนัน ผู้ใหญ่บ้าน ผู้นำชุมชน อาสาสมัครป้องกันภัยฝ่ายพลเรือนตลอดจนเครือข่ายประชาชนจิตอาสา ร่วมเฝ้าระวัง กำจัดสิ่งกีดขวางทางน้ำ รวมทั้งจัดกำลังตรวจตราเฝ้าระวังบริเวณเสาไฟฟ้าในเขตชุมชน สถานศึกษา เพื่อให้ความช่วยเหลือ แจ้งเตือนประชาชนที่สัญจรไปมาบริเวณดังกล่าว สำหรับพื้นที่ที่มีความจำเป็นต้องใช้เครื่องจักรกลสาธารณภัยสนับสนุนการแก้ไขปัญหาให้บูรณาการหน่วยงานฝ่ายพลเรือน หน่วยทหาร ตลอดจนภาคเอกชน ในการใช้เครื่องจักรกลสาธารณภัยทำการเปิดทางน้ำ หรือสูบน้ำระบายออกจากพื้นที่

2.3 จัดชุดปฏิบัติการให้ความช่วยเหลือประชาชน อาทิ การจัดตั้งโรงครัวพระราชทานการแจกจ่ายอาหาร สิ่งของด้านการดำรงชีพ ตามวงรอบอย่างต่อเนื่อง การบูรณาการหน่วยงานทั้งฝ่ายพลเรือน หน่วยทหาร และองค์กรปกครองส่วนท้องถิ่น เพื่อเร่งซ่อมแซมบ้านเรือนประชาชนโดยเร็ว และกรณีเส้นทางคมนาคมมีน้ำท่วมขังหรือได้รับความเสียหายจากอุทกภัย ให้จัดทำป้าย แจ้งเตือน จัดเจ้าหน้าที่อำนวยความสะดวกแนะนำเส้นทางเสี่ยงที่ปลอดภัย และหากเกิดกรณีเส้นทางคมนาคมถูกตัดขาด หรือบ้านเรือนประชาชนถูกน้ำท่วมขังสูง ให้จัดยานพาหนะที่เหมาะสม อาทิ เรือ รถยกสูง อำนวยความสะดวกให้ประชาชน พร้อมทั้งเร่งซ่อมแซมเส้นทางที่ชำรุด / ถูกตัดขาด เพื่อให้ประชาชนสามารถกลับมาใช้ชีวิตได้ตามปกติโดยเร็ว

2.4 การรายงานสถานการณ์อุทกภัย ให้รายงานให้กระทรวงมหาดไทยทราบผ่านกองอำนวยการป้องกันและบรรเทาสาธารณภัยกลางตามช่องทางที่กำหนดอย่างต่อเนื่อง

## 6. สภาพน้ำในอ่างเก็บน้ำ (ข้อมูลกรมชลประทาน วันที่ 1 ก.ค. 66)

อ่างเก็บน้ำ	ความจุที่ รณก. (ล้าน ม <sup>3</sup> )	ปริมาณน้ำในอ่างฯ		ปริมาณน้ำใช้การได้		ปริมาณน้ำไหลลงอ่างฯ		ปริมาณน้ำระบาย		ปริมาณน้ำ รับได้อีก (ล้าน ม <sup>3</sup> )
		ปริมาตร (ล้าน ม <sup>3</sup> )	%น้ำเก็บ กัก	ปริมาตร (ล้าน ม <sup>3</sup> )	% น้ำ ใช้การ	วันนี้ (ล้าน ม <sup>3</sup> )	เมื่อวาน (ล้าน ม <sup>3</sup> )	วันนี้ (ล้าน ม <sup>3</sup> )	เมื่อวาน (ล้าน ม <sup>3</sup> )	
1. ภูมิพล (ตก)	13,462	6,449	48	2,649	27	4.79	1.76	30.00	32.00	7,013
2. สิริกิติ์(อต)	9,510	3,731	39	881	13	26.93	18.59	17.09	14.88	5,779
3. แม่จัดสมบุญชล(ชม)	265	170	64	157	62	1.74	2.25	0.34	0.35	95
4. แม่กวางอุดมธารา(ชม)	263	164	62	150	60	0.24	0.58	0.04	0.04	99
5. กิวลม(ลป)	106	63	59	59	58	0.54	0.52	1.69	1.70	43
6. กิวคอกหมา(ลป)	170	78	46	72	44	0.39	0.07	0.23	0.23	92
7. แควน้อยบำรุงแดน(พล)	939	169	18	126	14	0.25	1.45	2.16	1.30	770
8. แม่มอก(ลป)	110	35	32	19	20	0.00	0.00	0.04	0.04	75
9. ห้วยหลวง(อต)	136	68	50	61	47	0.46	1.43	0.11	0.11	68
10. น้ำอูน(สน)	520	242	57	197	42	0.25	0.70	0.00	0.00	278
11. น้ำพุง(สน)	165	44	27	36	23	0.00	0.61	0.61	0.28	121
12. จุฬารักษ์(ชย)	164	59	36	22	17	0.00	0.20	0.00	0.00	105
13. อุบลรัตน์(ชก)	2,431	785	32	204	11	3.83	1.96	0.80	0.81	1,646
14. ลำปาว(กส)	1,980	809	41	709	38	2.89	6.04	2.19	1.73	1,171
15. ลำตะคอง(นม)	314	172	55	149	51	0.00	0.24	0.26	0.26	142
16. ลำพระเพลิง(นม)	155	68	44	67	43	0.00	0.06	0.00	0.01	87
17. มูลบน(นม)	141	69	49	62	46	0.12	0.10	0.05	0.05	72

อ่างเก็บน้ำ	ความจุที่ รณก. (ล้าน ม <sup>3</sup> )	ปริมาณน้ำในอ่างฯ		ปริมาณน้ำใช้การได้		ปริมาณน้ำไหลลงอ่างฯ		ปริมาณน้ำระบาย		ปริมาณน้ำ รับได้อีก (ล้าน ม <sup>3</sup> )
		ปริมาตร (ล้าน ม <sup>3</sup> )	% น้ำเก็บ กัก	ปริมาตร (ล้าน ม <sup>3</sup> )	% น้ำ ใช้การ	วันนี้ (ล้าน ม <sup>3</sup> )	เมื่อวาน (ล้าน ม <sup>3</sup> )	วันนี้ (ล้าน ม <sup>3</sup> )	เมื่อวาน (ล้าน ม <sup>3</sup> )	
18. ลำแพะ(นม)	275	127	46	120	45	0.02	0.44	0.12	0.12	148
19. ลำนางรอง(บร)	121	79	65	76	64	0.13	0.00	0.00	0.00	42
20. สิรินคร(อบ)	1,966	1,066	54	235	21	0.80	4.72	2.08	2.04	900
21. ป่าสักชลสิทธิ์(ลบ)	960	125	13	122	13	0.39	0.82	1.04	1.04	835
22. ทับเสลา(อน)	160	86	54	69	48	0.00	0.00	0.14	0.14	74
23. กระเสียว(สพ)	299	78	26	38	15	0.53	0.40	0.37	0.55	221
24. ศรีนครินทร์(กจ)	17,745	12,529	71	2,264	30	2.11	7.71	10.96	11.02	5,216
25. วชิราลงกรณ(กจ)	8,860	4,004	45	992	17	4.76	4.73	9.01	8.98	4,856
26. ชุนด่านปราการชล(นย)	224	60	27	55	25	0.78	3.99	0.06	0.06	164
27. คลองสีียด(ฉช)	420	87	21	57	15	0.22	0.00	0.14	0.14	333
28. บางพระ(ขบ)	117	49	42	37	35	0.11	0.16	0.40	0.40	68
29. หนองปลาไหล(รย)	164	77	47	63	42	1.68	0.59	0.62	0.59	87
30. ประแสร์(รย)	295	188	64	168	61	0.54	1.22	0.41	0.37	107
31. นฤปดินทรจินดา(ปจ)	295	74	25	60	21	0.15	0.05	0.10	0.00	221
32. แก่งกระจาน(ทบ)	710	212	30	147	23	1.14	1.81	1.99	2.16	498
33. ปราณบุรี(ปช)	391	69	18	52	14	0.19	0.19	0.29	0.29	322
34. รัชชประภา(สฎ)	5,639	3,100	55	1,749	42	4.15	1.69	5.07	5.13	2,539
35. บางยาง(ยล)	1,454	993	68	717	61	1.59	2.07	4.12	4.15	461
รวมทั้งประเทศ	70,926	36,178	51	12,641	27	61.72	67.14	92.51	90.95	34,748
หมายเหตุ	ปริมาณน้ำที่มากกว่า ร้อยละ 80	ปริมาณน้ำที่น้อยกว่าหรือเท่ากับ ร้อยละ 30			ปริมาณน้ำที่ใช้การได้ น้อยกว่าร้อยละ 30	% น้ำเก็บกัก / ปริมาณน้ำไหลเข้าอ่างฯ / ปริมาณ น้ำระบาย สูงสุด				

\*\*\* รณก. ระดับน้ำกักเก็บ

อ่างเก็บน้ำขนาดใหญ่ที่ปริมาณน้ำน้อยกว่าหรือเท่ากับ ร้อยละ 30 ของความจุอ่างฯ จำนวน 9 อ่าง  
(แควน้อยบำรุงแดน น้ำพุ่ง ป่าสักชลสิทธิ์ กระเสียว ชุนด่านปราการชล คลองสีียด นฤปดินทรจินดา แก่งกระจาน และปราณบุรี)

อ่างเก็บน้ำขนาดใหญ่ที่ปริมาณน้ำเก็บกักอยู่ในเกณฑ์มากกว่าร้อยละ 80 ขึ้นไป ไม่มี

อ่างเก็บน้ำขนาดใหญ่ที่ปริมาณน้ำที่ใช้การได้อยู่ในเกณฑ์น้อยกว่าร้อยละ 30 ของความจุอ่างฯ  
จำนวน 16 อ่าง (ภูมิพล สิริกิติ์ แควน้อยบำรุงแดน แม่มอก น้ำพุ่ง จุฬาภรณ์ อุบลรัตน์ สิรินคร ป่าสักชลสิทธิ์  
กระเสียว วชิราลงกรณ ชุนด่านปราการชล คลองสีียด นฤปดินทรจินดา แก่งกระจาน และปราณบุรี)

7. สถิติอุบัติเหตุทางถนน วันที่ 2 ก.ค. 66 (ข้อมูลจากบริษัทกลางคุ้มครองผู้ประสบภัยจากรถจำกัด ยังไม่รวมข้อมูล สตช. และ สธ.)

ช่วงเวลา	ผู้เสียชีวิต	ผู้บาดเจ็บ	รวม
1 ก.ค. 66	25	1,981	2,006
1 ม.ค. - 1 ก.ค. 66	7,469	402,226	409,695

จึงเรียนมาเพื่อโปรดทราบ

นายบุญธรรม เลิศสุขีเกษม  
อธิบดีกรมป้องกันและบรรเทาสาธารณภัย  
ผู้อำนวยการกลาง