



รายงานสถานการณ์สาธารณภัย

กรมป้องกันและบรรเทาสาธารณภัย กระทรวงมหาดไทย

ศูนย์อำนวยการบรรเทาสาธารณภัย (ส่วนปฏิบัติการ) www.nirapai.com

โทรสาร 0-2241-7450-6 สายด่วนนิรภัย 1784 Line @1784DDPM



ที่ของข่าว 388/2566

วันที่ 12 กรกฎาคม 2566

(เวลา 18.00 น.)

กรมป้องกันและบรรเทาสาธารณภัยขอรายงานสถานการณ์สาธารณภัยประจำวัน ดังนี้

1. สถานการณ์สาธารณภัย

1.1 สารเคมีรั่วไหล

จ. สมุทรปราการ วันที่ 12 ก.ค. 66 เวลา 14.05 น. เกิดเหตุรถบรรทุกสารเคมีพลิกคว่ำ บนถนนสุขุมวิท บริเวณ แยกวัดตำหรุ ม.4 ต.บางปูใหม่ อ.เมืองฯ ส่งผลให้สารเคมีรั่วไหล (วัสดุยาแนว) ลงพื้นผิวจราจร โดย สนง.ปภ.จ. อำเภอกันตนา จ.ตร. อปท. จิตอาสา อปพร. อาสาสมัคร มูลนิธิ เข้าสำรวจความเสียหายและให้การช่วยเหลือฉีดล้างทำความสะอาดถนน โดยใช้ทรายป้องกันไม่ให้สารเคมีรั่วไหล และเคลื่อนย้ายรถบรรทุกออกจากที่เกิดเหตุ



1.2 ภัย

1) จ.ขอนแก่น วันที่ 11 ก.ค. 66 เวลา 20.00 น. เกิดภัยในพื้นที่ ต.บ้านฝาง อ.บ้านฝาง บ้านเรือนประชาชนได้รับความเสียหาย 2 หลัง เสาไฟฟ้าหักโค่น 18 ต้น รถยนต์ 5 คัน โดย สนง.ปภ.จ. กฟภ. อำเภอกันตนา จ.ตร. อปท. จิตอาสา อปพร. อาสาสมัคร มูลนิธิ เข้าสำรวจความเสียหายและให้การช่วยเหลือแล้ว ทั้งนี้ กฟภ. ได้เข้าดำเนินการแก้ไขติดตั้งเสาไฟฟ้าและระบบไฟฟ้า โดยใช้เวลาดำเนินการ 2 วัน



2) จ.ชัยนาท วันที่ 11 ก.ค. 66 เวลา 20.00 น. เกิดวาตภัยในพื้นที่ ต.คู้งสำเภา ต.ศิลาदान ต.ท่าฉนวน อ.มโนรมย์ บ้านเรือนประชาชนได้รับความเสียหาย 8 หลัง โดย สนง.ปภ.จ. กฟภ. อำเภอ จนท.ตร. อปท. จิตอาสา อปพร. อาสาสมัคร มูลนิธิ เข้าสำรวจความเสียหายและให้การช่วยเหลือแล้ว



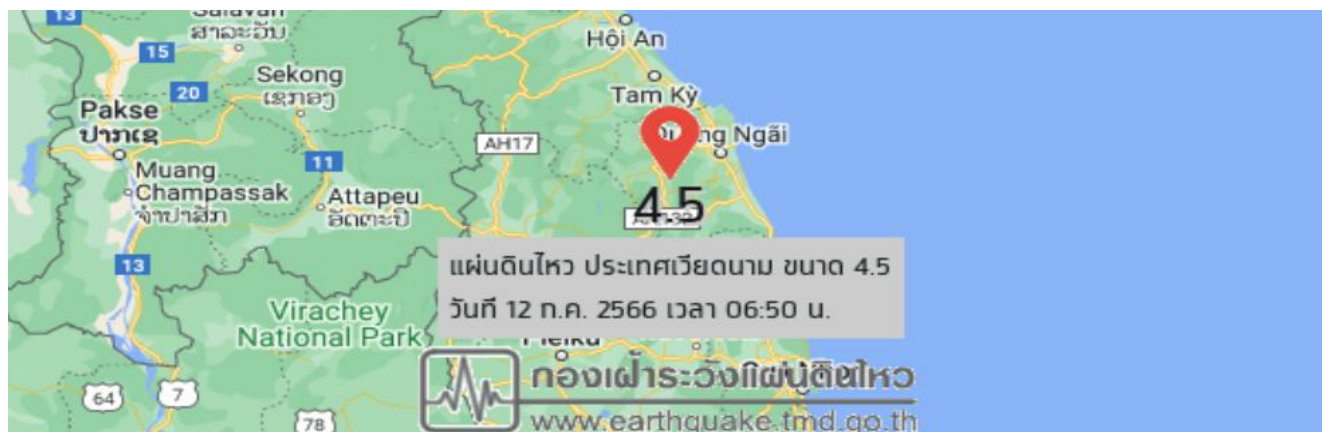
1.3 อัคคีภัย

กรุงเทพมหานคร วันที่ 12 ก.ค. 66 เวลา 10.06 น. เกิดเหตุเพลิงไหม้บ้านเรือนประชาชน ภายในซอยไสวสุวรรณ แขวงบางซื่อ เขตบางซื่อ ลักษณะเป็นบ้านไม้ 2 ชั้น เพลิงลุกไหม้บ้านเรือนเสียหายทั้งหมด 3 หลัง และเสียหายบางส่วน 4 หลัง โดย สปภ.กทม. สดพ.บางโพ สนข.บางซื่อ กฟน. จนท.ตร. จิตอาสา อปพร. อาสาสมัคร มูลนิธิ เข้าอำนวยความสะดวก และทำการดับเพลิงจนสงบ เวลา 10.30 น. สาเหตุอยู่ระหว่างการสอบสวนของเจ้าหน้าที่



1.4 แผ่นดินไหว

ประเทศเวียดนาม วันที่ 12 ก.ค. 66 เวลา 06.50 น. เกิดแผ่นดินไหวบนบกขนาด 4.5 ความลึก 10 กม. ที่ละติจูด 14.967 องศาเหนือ ลองจิจูด 108.552 องศาตะวันออก ห่างไปทางทิศตะวันออกเฉียงใต้ของ อ.เมืองฯ จ.อุบลราชธานี ประมาณ 398 กม. ไม่ส่งผลกระทบต่อประเทศไทย

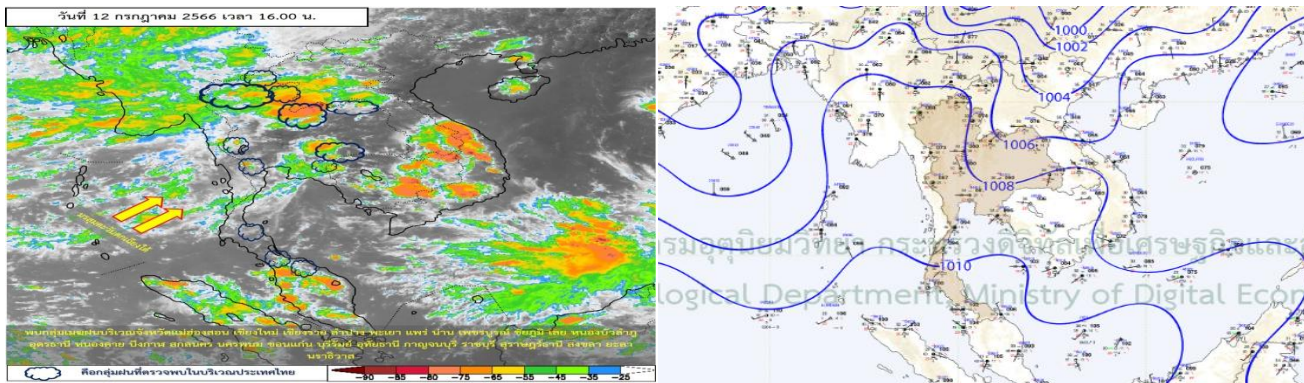


2. การคาดการณ์ลักษณะอากาศ

พยากรณ์อากาศกรมอุตุนิยมวิทยา ประจำวันที่ 12 ก.ค. 66 เวลา 17.00 น.

พยากรณ์อากาศ 24 ชั่วโมงข้างหน้า มรสุมตะวันตกเฉียงใต้พัดปกคลุมทะเลอันดามัน ประเทศไทย และอ่าวไทยมีกำลังอ่อนลง แต่ยังคงมีฝนฟ้าคะนองเกิดขึ้นได้ ส่วนมากบริเวณด้านรับมรสุม ขอให้ประชาชนระวังอันตรายจากฝนฟ้าคะนองที่อาจเกิดขึ้นในระยะนี้ไว้ด้วย

สำหรับบริเวณทะเลอันดามันมีคลื่นสูงประมาณ 1 เมตร บริเวณที่มีฝนฟ้าคะนองคลื่นสูง 1-2 เมตร ขอให้ชาวเรือในบริเวณดังกล่าวเดินเรือด้วยความระมัดระวังและหลีกเลี่ยงการเดินเรือในบริเวณที่มีฝนฟ้าคะนอง



3. ข้อมูลปริมาณฝนสูงสุดรายภาค เวลา 13.00 น. วันที่ 11 ก.ค. 66 ถึง เวลา 13.00 น. วันที่ 12 ก.ค. 66 (ข้อมูลกรมอุตุนิยมวิทยา)

ภาค	จังหวัด	สถานีวัด	อำเภอ/เขต	ปริมาณฝน
เหนือ	เชียงราย	ต.รอบเวียง	เมืองฯ	26.4 มม.
ตะวันออกเฉียงเหนือ	เลย	ต.นาโปลี	เมืองฯ	14.0 มม.
กลาง	กาญจนบุรี	-	เมืองฯ	75.8 มม.
ตะวันออก	ปราจีนบุรี	-	กบินทร์บุรี	32.4 มม.
ใต้ฝั่งตะวันออก	นราธิวาส	-	เมืองฯ	41.8 มม.
ใต้ฝั่งตะวันตก	พังงา	-	ตะกั่วป่า	3.0 มม.
กรุงเทพฯและปริมณฑล	กรุงเทพมหานคร	ศูนย์ประชุมแห่งชาติสิริกิติ์ กรมอุตุนิยมวิทยา	คลองเตย บางนา	0.1 มม.
เกณฑ์ปริมาณน้ำฝน	0.1-10 มม.= ฝนเล็กน้อย	10.1-35.0 มม.= ฝนปานกลาง	35.1-90.0 มม. = ฝนหนัก	มากกว่า90.0มม.=ฝนหนักมาก

4. ข้อมูลอุณหภูมิรายภาค (กรมอุตุนิยมวิทยา ณ วันที่ 12 ก.ค. 66)

ภาค	อุณหภูมิต่ำสุด (°C)	จังหวัด	อุณหภูมิสูงสุด (°C)	จังหวัด
เหนือ	22.5	เชียงราย	36.9	ตาก
ตะวันออกเฉียงเหนือ	23.4	นครราชสีมา	36.6	นครราชสีมา
กลาง	23.0	อุทัยธานี	37.3	นครสวรรค์
ตะวันออก	24.3	ฉะเชิงเทรา	35.1	สระแก้ว
ใต้	23.1	สงขลา	35.5	สุราษฎร์ธานี
กรุงเทพมหานคร/ปริมณฑล	26.4	ปทุมธานี กรุงเทพมหานคร	35.4	ปทุมธานี

*** อุณหภูมียอดดอยต่ำสุด 7.5 องศาเซลเซียส (ยอดดอยอินทนนท์ อ.จอมทอง จ.เชียงใหม่)

5. ข้อสั่งการรัฐมนตรีว่าการกระทรวงมหาดไทย/ผู้บัญชาการป้องกันและบรรเทาสาธารณภัยแห่งชาติ

รัฐมนตรีว่าการกระทรวงมหาดไทยในฐานะผู้บัญชาการป้องกันและบรรเทาสาธารณภัยแห่งชาติ ได้มีข้อสั่งการเมื่อวันที่ 18 พ.ค.66 สั่งการให้กองอำนวยการป้องกันและบรรเทาสาธารณภัยจังหวัด เตรียมพร้อมรับสถานการณ์อุทกภัยในช่วงฤดูฝน ปี 2566 ดังนี้

ด้วยกรมอุตุนิยมวิทยาได้คาดการณ์ลักษณะอากาศช่วงฤดูฝนของประเทศไทย พ.ศ. 2566 ที่จะเริ่มประมาณปลายสัปดาห์ที่ 3 ของเดือนพฤษภาคม 2566 และจะสิ้นสุดประมาณกลางเดือนตุลาคม 2566 โดยปริมาณฝนรวมของทั้งประเทศจะน้อยกว่าค่าเฉลี่ยปกติเล็กน้อย และในช่วงประมาณกลางเดือนมิถุนายน ถึงกลางเดือนกรกฎาคม จะเกิดสภาวะฝนทิ้งช่วง ส่งผลให้ปริมาณและการกระจายของฝนมีน้อย สำหรับในเดือนสิงหาคม กันยายน และตุลาคม เป็นช่วงที่มีฝนตกชุกหนาแน่นที่สุด และมีโอกาสสูงที่จะมีพายุหมุนเขตร้อนเคลื่อนผ่านบริเวณประเทศไทย ส่งผลให้มีฝนตกหนักถึงหนักมากและก่อให้เกิดสภาวะน้ำท่วมฉับพลัน น้ำป่าไหลหลาก รวมทั้งน้ำล้นตลิ่งในหลายพื้นที่

เพื่อให้การเตรียมรับสถานการณ์อุทกภัยในช่วงฤดูฝนปี 2566 เป็นไปตามพระราชบัญญัติป้องกันและบรรเทาสาธารณภัย พ.ศ.2550 แผนการป้องกันและบรรเทาสาธารณภัยแห่งชาติ พ.ศ.2564-2570 และสอดคล้องตามมติคณะรัฐมนตรี เมื่อวันที่ 9 พฤษภาคม 2566 เรื่อง มาตรการรับมือฤดูฝน ปี 2566 จึงให้กองอำนวยการป้องกันและบรรเทาสาธารณภัยจังหวัดดำเนินการ ดังนี้

1. การเตรียมความพร้อม

1.1 การเฝ้าระวังและติดตามสถานการณ์อุทกภัย ให้จัดตั้งคณะทำงานติดตามสถานการณ์ โดยมีหน่วยงานด้านพยากรณ์ หน่วยงานด้านการบริหารจัดการน้ำ ตลอดจนหน่วยงานที่เกี่ยวข้องตามแผนเผชิญเหตุอุทกภัย ทำหน้าที่ติดตาม วิเคราะห์ข้อมูลสภาพอากาศ สถานการณ์น้ำ และประเมินสถานการณ์ที่อาจส่งผลให้เกิดสาธารณภัยในช่วงฤดูฝน เพื่อใช้เสนอต่อผู้อำนวยการจังหวัด ในการเตรียมการเผชิญเหตุได้อย่างเหมาะสมกับสถานการณ์และสภาพพื้นที่

1.2 การจัดทำแผนเผชิญเหตุอุทกภัย ให้ทบทวนและปรับปรุงแผนเผชิญเหตุอุทกภัยของจังหวัด โดยให้ความสำคัญกับการจัดทำรายละเอียดในประเด็นสำคัญ อาทิ ข้อมูลพื้นที่เสี่ยงอุทกภัย ดินถล่มในระดับหมู่บ้าน/ชุมชน รายการเครื่องมือ วัสดุ อุปกรณ์ เครื่องจักรกลสาธารณภัยของหน่วยงานต่าง ๆ การกำหนดจุด/พื้นที่ปลอดภัยประจำหมู่บ้าน/ชุมชน แผนรองรับการอพยพประชาชน และสถานที่จัดตั้งศูนย์พักพิงชั่วคราว การกำหนดบทบาทภารกิจหน่วยงานให้เหมาะสมกับโครงสร้างศูนย์บัญชาการเหตุการณ์จังหวัด ตามระบบบัญชาการเหตุการณ์ ช่องทางการสื่อสาร พื้นที่รับผิดชอบ และกำหนดตัวบุคคลหรือหน่วยงานที่เหมาะสม รับผิดชอบภารกิจให้ชัดเจน พร้อมทั้งกำหนดให้มีการซักซ้อมแนวทางการปฏิบัติตามแผนเผชิญเหตุอุทกภัยร่วมกับหน่วยงานที่เกี่ยวข้อง เพื่อสร้างความเข้าใจถึงกลไกการปฏิบัติงานร่วมกัน เมื่อเกิดสถานการณ์อุทกภัย

1.3 การเพิ่มประสิทธิภาพการระบายน้ำและการเพิ่มพื้นที่รองรับน้ำ ให้มอบหมายกองอำนวยการป้องกันและบรรเทาสาธารณภัยในแต่ละระดับใช้ประโยชน์จากผังภูมิสังคมเพื่อการบริหารจัดการน้ำในหมู่บ้าน / ชุมชน แบบบูรณาการอย่างยั่งยืน (Geo-Social Map) วางแผนการติดตั้งเครื่องจักรกลสาธารณภัยในพื้นที่เสี่ยงอุทกภัยไว้เป็นการล่วงหน้าอย่างเป็นระบบเชื่อมโยงกัน โดยเฉพาะพื้นที่เสี่ยงในเขตชุมชน พื้นที่สำคัญทางเศรษฐกิจ และเส้นทางคมนาคมที่มักเกิดอุทกภัยเป็นประจำ ให้เร่งทำการขุดลอกท่อระบายน้ำ คูคลอง ทำความสะอาดร่องน้ำสำหรับคูคลอง แหล่งน้ำต่าง ๆ ให้กำจัดวัชพืช ขยะ สิ่งกีดขวางทางน้ำ เพื่อใช้รองรับน้ำฝน รวมถึงน้ำจากท่อระบายน้ำได้อย่างเต็มประสิทธิภาพ พร้อมทั้งให้วางแผนการลำเลียงน้ำที่มีการระบายในช่วงน้ำมาก ไปยังพื้นที่รองรับน้ำต่าง ๆ ที่มีน้ำน้อย อาทิ การเปิดทางน้ำ การสูบส่งน้ำไปยังแหล่งกักเก็บน้ำของหมู่บ้าน/ชุมชน เป็นต้น เพื่อกักเก็บน้ำไว้ใช้กรณีเกิดสถานการณ์ฝนทิ้งช่วง

1.4 การตรวจสอบความมั่นคงแข็งแรงสถานที่ใช้กักเก็บน้ำ/กั้นน้ำ อาทิ อ่างเก็บน้ำ พนังกั้นน้ำ ให้มอบหมายหน่วยงานรับผิดชอบทำการสำรวจ ตรวจสอบ และปรับปรุงให้เกิดความมั่นคงแข็งแรง ตามหลักวิศวกรรม โดยเฉพาะอ่างเก็บน้ำขนาดเล็กที่อยู่ในความรับผิดชอบขององค์กรปกครองส่วนท้องถิ่น เพื่อรองรับกรณีฝนตกหนัก หรือน้ำไหลเข้า / ผ่านในปริมาณมาก

1.5 การตรวจสอบจุดเสี่ยงอันตรายจากกระแสไฟฟ้า ให้ประสานการปฏิบัติกับหน่วยงานของการไฟฟ้าส่วนภูมิภาค / การไฟฟ้านครหลวงในพื้นที่ บูรณาการการปฏิบัติร่วมกับองค์กรปกครองส่วนท้องถิ่น ในการเร่งตรวจสอบจุดเสี่ยงอันตรายจากกระแสไฟฟ้ารั่ว รวมทั้งเครื่องวัดหน่วยไฟฟ้าที่ติดตั้งบนเสาไฟฟ้า ป้ายโฆษณาขนาดใหญ่ และต้นไม้ใหญ่ที่อยู่ใกล้เสาไฟฟ้า หากประเมินว่าอาจเกิดอันตรายกับประชาชน ให้รีบตัดกระแสไฟฟ้าและเร่งรัดแก้ไขปัญหาโดยทันที

1.6 การแจ้งเตือนภัย เมื่อมีแนวโน้มการเกิดสถานการณ์อุทกภัย วาตภัย และดินถล่ม ให้แจ้งเตือนไปยังกองอำนวยการป้องกันและบรรเทาสาธารณภัยในแต่ละระดับ เพื่อเตรียมการให้ความช่วยเหลือตามแผนเผชิญเหตุ อุทกภัย รวมทั้งแจ้งเตือนประชาชนทราบถึงสถานการณ์ในช่องทางต่าง ๆ เพื่อสร้างการรับรู้ถึงแนวทางการปฏิบัติตน ให้ความปลอดภัย ช่องทางการแจ้งข้อมูล และการขอรับความช่วยเหลือจากภาครัฐ

2. การเผชิญเหตุ

เมื่อเกิดหรือคาดว่าจะเกิดสถานการณ์อุทกภัย วาตภัย และดินถล่ม ให้ดำเนินการตามแนวทาง ดังนี้

2.1 จัดตั้งศูนย์บัญชาการเหตุการณ์จังหวัด อำเภอ และศูนย์ปฏิบัติการฉุกเฉินท้องถิ่น เพื่อเป็น ศูนย์ควบคุม สั่งการ และอำนวยการหลักในการระดมสรรพกำลังตลอดจนการประสานการปฏิบัติระหว่าง หน่วยงานต่าง ๆ ทั้งฝ่ายพลเรือน หน่วยทหาร องค์กรปกครองส่วนท้องถิ่น และองค์กรสาธารณกุศล

2.2 ในเขตชุมชนเมืองที่เกิดฝนตกหนักและส่งผลให้เกิดน้ำท่วมขังสร้างความเสียหายต่อทรัพย์สิน ของประชาชน ให้มอบหมายฝ่ายปกครอง กำนัน ผู้ใหญ่บ้าน ผู้นำชุมชน อาสาสมัครป้องกันภัยฝ่ายพลเรือน ตลอดจนเชิญชวนประชาชนจิตอาสา ร่วมเฝ้าระวัง กำจัดสิ่งกีดขวางทางน้ำ รวมทั้งจัดกำลังตรวจตราเฝ้าระวัง บริเวณเสาไฟฟ้าในเขตชุมชน สถานศึกษา เพื่อให้ความช่วยเหลือ แจ้งเตือนประชาชนที่สัญจรไปมาบริเวณดังกล่าว สำหรับพื้นที่ที่มีความจำเป็นต้องใช้เครื่องจักรกลสาธารณภัยสนับสนุนการแก้ไขปัญหาให้บูรณาการหน่วยงานฝ่ายพลเรือน หน่วยทหาร ตลอดจนภาคเอกชน ในการใช้เครื่องจักรกลสาธารณภัยทำการเปิดทางน้ำ หรือสูบน้ำระบายออกจากพื้นที่

2.3 จัดชุดปฏิบัติการให้ความช่วยเหลือประชาชน อาทิ การจัดตั้งโรงครัวพระราชทานการแจกจ่าย อาหาร สิ่งของด้านการดำรงชีพ ตามวงรอบอย่างต่อเนื่อง การบูรณาการหน่วยงานทั้งฝ่ายพลเรือน หน่วยทหาร และองค์กรปกครองส่วนท้องถิ่น เพื่อเร่งซ่อมแซมบ้านเรือนประชาชนโดยเร็ว และกรณีเส้นทางคมนาคมมีน้ำท่วมขัง หรือได้รับความเสียหายจากอุทกภัย ให้จัดทำป้าย แจ้งเตือน จัดเจ้าหน้าที่อำนวยความสะดวกแนะนำเส้นทางเสี่ยง ที่ปลอดภัย และหากเกิดกรณีเส้นทางคมนาคมถูกตัดขาด หรือบ้านเรือนประชาชนถูกน้ำท่วมขังสูง ให้จัดยานพาหนะที่เหมาะสม อาทิ เรือ รถยกสูง อำนวยความสะดวกให้ประชาชน พร้อมทั้งเร่งซ่อมแซมเส้นทาง ที่ชำรุด / ถูกตัดขาด เพื่อให้ประชาชนสามารถกลับมาใช้ชีวิตได้ตามปกติโดยเร็ว

2.4 การรายงานสถานการณ์อุทกภัย ให้รายงานให้กระทรวงมหาดไทยทราบผ่านกองอำนวยการป้องกัน และบรรเทาสาธารณภัยกลางตามช่องทางที่กำหนดอย่างต่อเนื่อง

6. สภาพน้ำในอ่างเก็บน้ำ (ข้อมูลกรมชลประทาน วันที่ 12 ก.ค. 66)

อ่างเก็บน้ำ	ความจุที่ รณก. (ล้าน ม ³)	ปริมาณน้ำในอ่างฯ		ปริมาณน้ำใช้การได้		ปริมาณน้ำไหลลงอ่างฯ		ปริมาณน้ำระบาย		ปริมาณน้ำ รับได้อีก (ล้าน ม ³)
		ปริมาตร (ล้าน ม ³)	% น้ำเก็บ กัก	ปริมาตร (ล้าน ม ³)	% น้ำ ใช้การ	วันนี้ (ล้าน ม ³)	เมื่อวาน (ล้าน ม ³)	วันนี้ (ล้าน ม ³)	เมื่อวาน (ล้าน ม ³)	
1. ภูมิพล (ตก)	13,462	6,148	46	2,348	24	2.31	0.00	25.00	26.00	7,314
2. สิริกิติ์(อต)	9,510	3,674	39	824	12	6.41	6.45	14.95	15.00	5,836
3. แม่จัดสมบูรณ์ชล(ชม)	265	173	65	161	64	0.11	0.31	0.31	0.31	92
4. แม่กวางอุดมธารา(ชม)	263	157	60	143	58	0.34	0.31	1.25	1.24	106
5. กิวลม(ลป)	106	53	49	49	48	0.31	0.40	1.22	1.31	53
6. กิวคองมา(ลป)	170	77	45	70	43	0.06	0.00	0.23	0.23	93
7. แควน้อยบำรุงแดน(พล)	939	161	17	118	13	1.02	0.69	1.73	2.16	778
8. แม่มอก(ลป)	110	34	31	19	20	0.00	0.00	0.16	0.16	76
9. ห้วยหลวง(อต)	136	77	57	70	54	0.00	0.21	0.11	0.11	59
10. น้ำอูน(สน)	520	247	48	202	43	0.43	0.93	1.27	1.29	273
11. น้ำพุง(สน)	165	49	30	41	26	0.04	0.43	0.60	0.47	116
12. จุฬารักษ์(ชย)	164	60	36	23	18	0.01	0.24	0.00	0.00	104
13. อุบลรัตน์(ชก)	2,431	818	34	237	13	3.85	0.00	0.80	0.80	1,613
14. ลำปาว(กส)	1,980	946	48	846	45	17.99	21.10	3.58	2.93	1,034
15. ลำตะคอง(นม)	314	166	53	144	49	0.02	0.23	0.52	0.52	148
16. ลำพระเพลิง(นม)	155	67	43	66	43	0.00	0.00	0.00	0.00	88
17. มูลบน(นม)	141	69	49	62	46	0.00	0.12	0.05	0.05	72
18. ลำแฉะ(นม)	275	123	45	116	43	0.59	0.00	0.90	0.90	152
19. ลำนางรอง(บร)	121	79	65	76	64	0.06	0.00	0.00	0.00	42
20. สิรินคร(อบ)	1,966	1,066	54	235	21	6.65	0.73	2.02	2.02	900
21. ป่าสักชลสิทธิ์(ลป)	960	116	12	113	12	0.00	0.00	1.04	1.04	844
22. ทับเสลา(อน)	160	86	54	69	48	0.00	0.00	0.00	0.00	74
23. กระเสียว(สพ)	299	78	26	38	15	1.22	0.50	0.05	0.46	221
24. ศรีนครินทร์(กจ)	17,745	12,465	70	2,200	29	12.36	4.15	10.00	9.60	5,280
25. วชิราลงกรณ์(กจ)	8,860	4,028	45	1,016	17	6.12	8.64	8.04	8.14	4,832
26. ขุนด่านปราการชล(นย)	224	67	30	63	29	0.90	0.64	0.09	0.09	157
27. คลองสิียด(ฉช)	420	71	17	41	11	0.13	0.00	1.64	1.64	349
28. บางพระ(ชบ)	117	46	39	34	33	0.04	0.13	0.41	0.40	71
29. หนองปลาไหล(รย)	164	75	46	61	41	0.00	0.38	0.38	0.33	89
30. ประแสร์(รย)	295	189	64	169	61	0.56	0.56	0.41	0.42	106
31. นฤปดินทรจินดา(ปจ)	295	77	26	63	22	0.05	0.05	0.00	0.00	218
32. แก่งกระจาน(ทบ)	710	207	29	142	22	1.62	1.57	0.86	0.86	503
33. ปราณบุรี(ปช)	391	67	17	49	13	0.33	0.21	0.29	0.29	324
34. รัชชประภา(สฎ)	5,639	3,113	55	1,761	41	4.11	3.91	5.03	4.85	2,526
35. บางยาง(ยล)	1,454	959	66	683	58	3.58	4.87	6.04	6.04	495
รวมทั้งประเทศ	70,926	35,889	51	12,352	26	71.21	57.75	89.97	89.65	35,037
หมายเหตุ	ปริมาณน้ำที่มากกว่า ร้อยละ 80	ปริมาณน้ำที่น้อยกว่าหรือเท่ากับ ร้อยละ 30			ปริมาณน้ำที่ใช้การได้ น้อยกว่าร้อยละ 30	% น้ำเก็บกัก / ปริมาณน้ำไหลเข้าอ่างฯ / ปริมาณ น้ำระบาย สูงสุด				

*** รณก. ระดับน้ำกักเก็บ

อ่างเก็บน้ำขนาดใหญ่ที่ปริมาณน้ำน้อยกว่าหรือเท่ากับ ร้อยละ 30 ของความจุอ่างฯ จำนวน 9 อ่าง
(แควน้อยบำรุงแดน น้ำพุง ป่าสักชลสิทธิ์ กระเสียว ขุนด่านปราการชล คลองสีเฒ่า นฤปดินทรจินดา แก่งกระจาน และปราณบุรี)

อ่างเก็บน้ำขนาดใหญ่ที่ปริมาณน้ำเก็บกักอยู่ในเกณฑ์มากกว่าร้อยละ 80 ขึ้นไป ไม่มี

อ่างเก็บน้ำขนาดใหญ่ที่ปริมาณน้ำที่ใช้การได้อยู่ในเกณฑ์น้อยกว่าร้อยละ 30 ของความจุอ่างฯ
จำนวน 17 อ่าง (ภูมิพล สิริกิติ์ แควน้อยบำรุงแดน แม่มอก น้ำพุง จุฬารัตน์ อุบลรัตน์ สิรินคร ป่าสักชลสิทธิ์
กระเสียว ศรีนครินทร์ วชิราลงกรณ ขุนด่านปราการชล คลองสีเฒ่า นฤปดินทรจินดา แก่งกระจาน และปราณบุรี)

7. สถิติอุบัติเหตุทางถนน วันที่ 12 ก.ค. 66 (ข้อมูลจากบริษัทกลางคุ้มครองผู้ประสบภัยจากรถจำกัด ยังไม่รวมข้อมูล สตช. และ สธ.)

ช่วงเวลา	ผู้เสียชีวิต	ผู้บาดเจ็บ	รวม
11 ก.ค. 66	42	2,371	2,413
1 - 11 ก.ค. 66	447	27,532	27,979
1 ม.ค. - 11 ก.ค. 66	7,833	425,111	432,944

จึงเรียนมาเพื่อโปรดทราบ

นายบุญธรรม เลิศสุขีเกษม
อธิบดีกรมป้องกันและบรรเทาสาธารณภัย
ผู้อำนวยการกลาง