



รายงานสถานการณ์สาธารณภัย

กรมป้องกันและบรรเทาสาธารณภัย กระทรวงมหาดไทย

ศูนย์อำนวยการบรรเทาสาธารณภัย (ส่วนปฏิบัติการ) www.nirapai.com

โทรสาร 0-2241-7450-6 สายด่วนนิรภัย 1784 Line @1784DDPM



ที่ของข่าว 375/2566

วันที่ 6 กรกฎาคม 2566

(เวลา 18.00 น.)

กรมป้องกันและบรรเทาสาธารณภัยขอรายงานสถานการณ์สาธารณภัยประจำวัน ดังนี้

1. สถานการณ์สาธารณภัย

อัคคีภัย

จ.อ่างทอง วันที่ 6 ม.ค. 66 เวลา 02.00 น. เกิดเหตุเพลิงไหม้บ้านเรือนประชาชน บ้านเลขที่ 63 ม.3 ต.โพธิ์รังนก อ.โพธิ์ทอง ลักษณะเป็นบ้านไม้ชั้นเดียว ส่งผลให้เพลิงลุกลามไหม้บ้านเรือนเสียหาย 1 หลัง มีผู้เสียชีวิต 1 ราย (ชาย) และมีผู้ได้รับบาดเจ็บ 1 ราย (หญิง) โดย สนง.ปภ.จ. กฟภ. อำเภอบ.ท. ทต.โพธิ์ทอง อบต.บางพลับ อบต.อินทประมูล อบต.อ่างแก้ว อบต.หัวตะพาน อบต.ป่าจี่ จิตอาสา อปพร. อาสาสมัคร มูลนิธิ หน่วยงานที่เกี่ยวข้องเข้าอำนวยความสะดวกและทำการดับเพลิงจนสงบเวลา 02.40 น. และนำผู้บาดเจ็บส่ง รพ.วิเศษชัยชาญ สาเหตุอยู่ระหว่างการสอบสวนของเจ้าหน้าที่

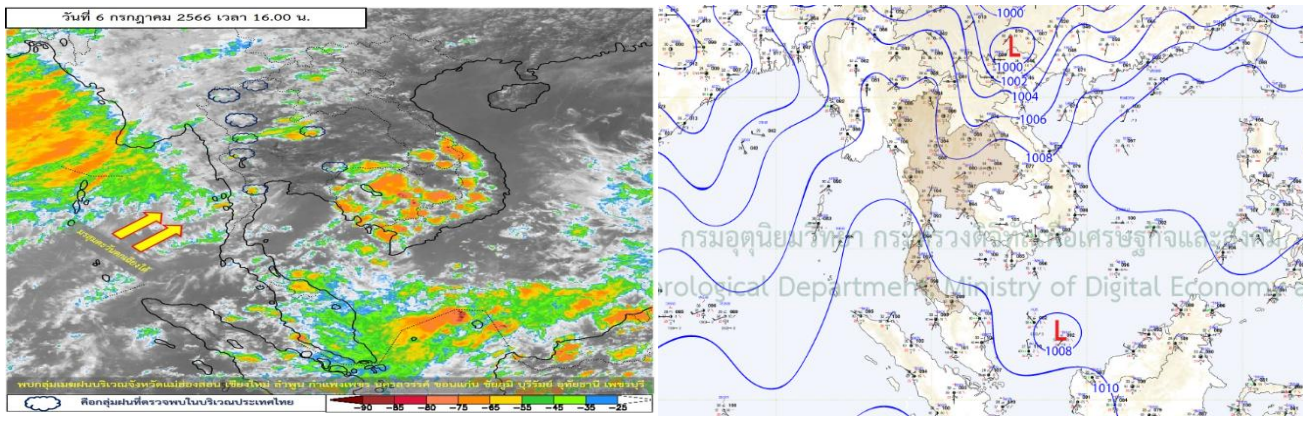


2. การคาดการณ์ลักษณะอากาศ

พยากรณ์อากาศกรมอุตุนิยมวิทยา ประจำวันที่ 6 ก.ค. 66 เวลา 17.00 น.

พยากรณ์อากาศ 24 ชั่วโมงข้างหน้า มรสุมตะวันตกเฉียงใต้กำลังปานกลางพัดปกคลุมทะเลอันดามัน ประเทศไทย และอ่าวไทย ทำให้ประเทศไทยยังคงมีฝนฟ้าคะนองเกิดขึ้นได้ในระยะนี้

สำหรับบริเวณทะเลอันดามันตอนบนมีคลื่นสูง 1-2 เมตร บริเวณที่มีฝนฟ้าคะนองคลื่นสูงมากกว่า 2 เมตร ทะเลอันดามันตอนล่างและอ่าวไทยตอนบนมีคลื่นสูงประมาณ 1 เมตร บริเวณที่มีฝนฟ้าคะนองคลื่นสูง 1-2 เมตร ขอให้ชาวเรือบริเวณทะเลอันดามันและอ่าวไทยตอนบนเดินเรือด้วยความระมัดระวังและหลีกเลี่ยงการเดินเรือในบริเวณที่มีฝนฟ้าคะนองในระยะนี้



3. ข้อมูลปริมาณฝนสูงสุดรายภาค เวลา 13.00 น. วันที่ 5 ก.ค. 66 ถึง เวลา 13.00 น. วันที่ 6 ก.ค. 66 (ข้อมูลกรมอุตุนิยมวิทยา)

ภาค	จังหวัด	สถานีวัด	อำเภอ/เขต	ปริมาณฝน
เหนือ	เชียงใหม่	ดอยอ่างขาง	ฝาง	2.2 มม.
ตะวันออกเฉียงเหนือ	เลย	-	เมืองฯ	16.0 มม.
กลาง	กาญจนบุรี	-	เมืองฯ	15.5 มม.
ตะวันออก	-	-	-	-
ใต้ฝั่งตะวันออก	เพชรบุรี	-	เมืองฯ	0.4 มม.
ใต้ฝั่งตะวันตก	-	-	-	-
กรุงเทพฯและปริมณฑล	กรุงเทพมหานคร	ท่าอากาศยานดอนเมือง	ดอนเมือง	41.0 มม.
เกณฑ์ปริมาณน้ำฝน	0.1-10 มม.= ฝนเล็กน้อย	10.1-35.0 มม.= ฝนปานกลาง	35.1-90.0 มม. = ฝนหนัก	มากกว่า 90.0 มม.= ฝนหนักมาก

4. ข้อมูลอุณหภูมิรายภาค (กรมอุตุนิยมวิทยา ณ วันที่ 6 ก.ค. 66)

ภาค	อุณหภูมิต่ำสุด (°C)	จังหวัด	อุณหภูมิสูงสุด (°C)	จังหวัด
เหนือ	20.8	ตาก	35.0	น่าน
ตะวันออกเฉียงเหนือ	22.3	นครราชสีมา	34.5	สุรินทร์
กลาง	23.2	กาญจนบุรี	36.0	สุพรรณบุรี
ตะวันออก	24.5	ฉะเชิงเทรา	36.1	ชลบุรี
ใต้	22.6	ประจวบคีรีขันธ์ สุราษฎร์ธานี	37.7	สุราษฎร์ธานี
กรุงเทพมหานคร/ปริมณฑล	24.1	สมุทรปราการ	34.2	กรุงเทพมหานคร

*** อุณหภูมิยอดดอยต่ำสุด 8.0 องศาเซลเซียส (ยอดดอยอินทนนท์ อ.จอมทอง จ.เชียงใหม่)

5. ข้อสั่งการรัฐมนตรีว่าการกระทรวงมหาดไทย/ผู้บัญชาการป้องกันและบรรเทาสาธารณภัยแห่งชาติ

รัฐมนตรีว่าการกระทรวงมหาดไทยในฐานะผู้บัญชาการป้องกันและบรรเทาสาธารณภัยแห่งชาติ ได้มีข้อสั่งการเมื่อวันที่ 18 พ.ค.66 สั่งการให้กองอำนวยการป้องกันและบรรเทาสาธารณภัยจังหวัดเตรียมพร้อมรับสถานการณ์อุทกภัยในช่วงฤดูฝน ปี 2566 ดังนี้

ด้วยกรมอุตุนิยมวิทยาได้คาดการณ์ลักษณะอากาศช่วงฤดูฝนของประเทศไทย พ.ศ. 2566 ที่จะเริ่มประมาณปลายสัปดาห์ที่ 3 ของเดือนพฤษภาคม 2566 และจะสิ้นสุดประมาณกลางเดือนตุลาคม 2566 โดยปริมาณฝนรวมของทั้งประเทศจะน้อยกว่าค่าเฉลี่ยปกติเล็กน้อย และในช่วงประมาณกลางเดือนมิถุนายน ถึงกลางเดือนกรกฎาคม จะเกิดสภาวะฝนทิ้งช่วง ส่งผลให้ปริมาณและการกระจายของฝนมีน้อย สำหรับในช่วงเดือนสิงหาคม กันยายน และตุลาคม เป็นช่วงที่มีฝนตกชุกหนาแน่นที่สุด และมีโอกาสสูงที่จะมีพายุหมุนเขตร้อนเคลื่อนผ่านบริเวณประเทศไทย ส่งผลให้มีฝนตกหนักถึงหนักมากและก่อให้เกิดสภาวะน้ำท่วมฉับพลัน น้ำป่าไหลหลาก รวมทั้งน้ำล้นตลิ่งในหลายพื้นที่

เพื่อให้การเตรียมรับสถานการณ์อุทกภัยในช่วงฤดูฝนปี 2566 เป็นไปตามพระราชบัญญัติป้องกันและบรรเทาสาธารณภัย พ.ศ.2550 แผนการป้องกันและบรรเทาสาธารณภัยแห่งชาติ พ.ศ.2564-2570 และสอดคล้องตามมติคณะรัฐมนตรี เมื่อวันที่ 9 พฤษภาคม 2566 เรื่อง มาตรการรับมือฤดูฝน ปี 2566 จึงให้กองอำนวยการป้องกันและบรรเทาสาธารณภัยจังหวัดดำเนินการ ดังนี้

1. การเตรียมความพร้อม

1.1 การเฝ้าระวังและติดตามสถานการณ์อุทกภัย ให้จัดตั้งคณะทำงานติดตามสถานการณ์ โดยมีหน่วยงานด้านพยากรณ์ หน่วยงานด้านการบริหารจัดการน้ำ ตลอดจนหน่วยงานที่เกี่ยวข้องตามแผนเผชิญเหตุอุทกภัย ทำหน้าที่ติดตาม วิเคราะห์ข้อมูลสภาพอากาศ สถานการณ์น้ำ และประเมินสถานการณ์ที่อาจส่งผลให้เกิดสาธารณภัยในช่วงฤดูฝน เพื่อใช้เสนอต่อผู้อำนวยการจังหวัด ในการเตรียมการเผชิญเหตุได้อย่างเหมาะสม กับสถานการณ์และสภาพพื้นที่

1.2 การจัดทำแผนเผชิญเหตุอุทกภัย ให้ทบทวนและปรับปรุงแผนเผชิญเหตุอุทกภัยของจังหวัด โดยให้ความสำคัญกับการจัดทำรายละเอียดในประเด็นสำคัญ อาทิ ข้อมูลพื้นที่เสี่ยงอุทกภัย ดินถล่มในระดับหมู่บ้าน/ชุมชน รายการเครื่องมือ วัสดุ อุปกรณ์ เครื่องจักรกลสาธารณภัยของหน่วยงานต่าง ๆ การกำหนดจุด/พื้นที่ปลอดภัยประจำหมู่บ้าน/ชุมชน แผนรองรับการอพยพประชาชน และสถานที่จัดตั้งศูนย์พักพิงชั่วคราว การกำหนดบทบาทภารกิจหน่วยงานให้เหมาะสมกับโครงสร้างศูนย์บัญชาการเหตุการณ์จังหวัด ตามระบบบัญชาการเหตุการณ์ ช่องทางการสื่อสาร พื้นที่รับผิดชอบ และกำหนดตัวบุคคลหรือหน่วยงานที่เหมาะสม รับผิดชอบภารกิจให้ชัดเจน พร้อมทั้งกำหนดให้มีการซักซ้อมแนวทางการปฏิบัติตามแผนเผชิญเหตุอุทกภัยร่วมกับหน่วยงานที่เกี่ยวข้อง เพื่อสร้างความเข้าใจถึงกลไกการปฏิบัติงานร่วมกัน เมื่อเกิดสถานการณ์อุทกภัย

1.3 การเพิ่มประสิทธิภาพการระบายน้ำและการเพิ่มพื้นที่รองรับน้ำ ให้มอบหมายกองอำนวยการป้องกันและบรรเทาสาธารณภัยในแต่ละระดับใช้ประโยชน์จากผังภูมิสังคมเพื่อการบริหารจัดการน้ำในหมู่บ้าน / ชุมชน แบบบูรณาการอย่างยั่งยืน (Geo-Social Map) วางแผนการติดตั้งเครื่องจักรกลสาธารณภัยในพื้นที่เสี่ยงอุทกภัยไว้เป็นการล่วงหน้าอย่างเป็นระบบเชื่อมโยงกัน โดยเฉพาะพื้นที่เสี่ยงในเขตชุมชน พื้นที่สำคัญทางเศรษฐกิจ และเส้นทางคมนาคมที่มักเกิดอุทกภัยเป็นประจำ ให้เร่งทำการขุดลอกท่อระบายน้ำ ดูดเลน ทำความสะอาดร่องน้ำสำหรับคูคลอง แหล่งน้ำต่าง ๆ ให้กำจัดวัชพืช ขยะ สิ่งกีดขวางทางน้ำ เพื่อใช้รองรับน้ำฝน รวมถึงน้ำจากท่อระบายน้ำได้อย่างเต็มประสิทธิภาพ พร้อมทั้งให้วางแผนการลำเลียงน้ำที่มีการระบายในช่วงน้ำมาก ไปยังพื้นที่รองรับน้ำต่าง ๆ ที่มีน้ำน้อย อาทิ การเปิดทางน้ำ การสูบส่งน้ำไปยังแหล่งกักเก็บน้ำของหมู่บ้าน/ชุมชน เป็นต้น เพื่อกักเก็บน้ำไว้ใช้กรณีเกิดสถานการณ์ฝนทิ้งช่วง

1.4 การตรวจสอบความมั่นคงแข็งแรงสถานที่ใช้กักเก็บน้ำ/กั้นน้ำ อาทิ อ่างเก็บน้ำ พนังกั้นน้ำ ให้มอบหมายหน่วยงานรับผิดชอบทำการสำรวจ ตรวจสอบ และปรับปรุงให้เกิดความมั่นคงแข็งแรง ตามหลักวิศวกรรม โดยเฉพาะอ่างเก็บน้ำขนาดเล็กที่อยู่ในความรับผิดชอบขององค์กรปกครองส่วนท้องถิ่น เพื่อรองรับกรณีฝนตกหนัก หรือน้ำไหลเข้า / ผ่านในปริมาณมาก

1.5 การตรวจสอบจุดเสี่ยงอันตรายจากกระแสไฟฟ้า ให้ประสานการปฏิบัติกับหน่วยงานของการไฟฟ้าส่วนภูมิภาค / การไฟฟ้านครหลวงในพื้นที่ บูรณาการการปฏิบัติร่วมกับองค์กรปกครองส่วนท้องถิ่น ในการเร่งตรวจสอบจุดเสี่ยงอันตรายจากกระแสไฟฟ้ารั่ว รวมทั้งเครื่องวัดหน่วยไฟฟ้าที่ติดตั้งบนเสาไฟฟ้า ป้ายโฆษณาขนาดใหญ่ และต้นไม้ใหญ่ที่อยู่ใกล้เสาไฟฟ้า หากประเมินว่าอาจเกิดอันตรายกับประชาชน ให้รีบตัดกระแสไฟฟ้าและเร่งรัดแก้ไขปัญหาโดยทันที

1.6 การแจ้งเตือนภัย เมื่อมีแนวโน้มการเกิดสถานการณ์อุทกภัย วาตภัย และดินถล่ม ให้แจ้งเตือนไปยังกองอำนวยการป้องกันและบรรเทาสาธารณภัยในแต่ละระดับ เพื่อเตรียมการให้ความช่วยเหลือตามแผนเผชิญเหตุอุทกภัย รวมทั้งแจ้งเตือนประชาชนทราบถึงสถานการณ์ในช่องทางต่าง ๆ เพื่อสร้างการรับรู้ถึงแนวทางการปฏิบัติตนให้เกิดความปลอดภัย ช่องทางการแจ้งข้อมูล และการขอรับความช่วยเหลือจากภาครัฐ

2. การเผชิญเหตุ

เมื่อเกิดหรือคาดว่าจะเกิดสถานการณ์อุทกภัย วาตภัย และดินถล่ม ให้ดำเนินการตามแนวทาง ดังนี้

2.1 จัดตั้งศูนย์บัญชาการเหตุการณ์จังหวัด อำเภอ และศูนย์ปฏิบัติการฉุกเฉินท้องถิ่น เพื่อเป็นศูนย์ควบคุม สั่งการ และอำนวยการหลักในการระดมสรรพกำลังตลอดจนการประสานการปฏิบัติระหว่างหน่วยงานต่าง ๆ ทั้งฝ่ายพลเรือน หน่วยทหาร องค์กรปกครองส่วนท้องถิ่น และองค์กรสาธารณกุศล

2.2 ในเขตชุมชนเมืองที่เกิดฝนตกหนักและส่งผลให้เกิดน้ำท่วมขังสร้างความเสียหายต่อทรัพย์สินของประชาชน ให้มอบหมายฝ่ายปกครอง กำนัน ผู้ใหญ่บ้าน ผู้นำชุมชน อาสาสมัครป้องกันภัยฝ่ายพลเรือนตลอดจนเชิญชวนประชาชนจิตอาสา ร่วมเฝ้าระวัง กำจัดสิ่งกีดขวางทางน้ำ รวมทั้งจัดกำลังตรวจตราเฝ้าระวังบริเวณเสาไฟฟ้าในเขตชุมชน สถานศึกษา เพื่อให้ความช่วยเหลือ แจ้งเตือนประชาชนที่สัญจรไปมาบริเวณดังกล่าว สำหรับพื้นที่ที่มีความจำเป็นต้องใช้เครื่องจักรกลสาธารณภัยสนับสนุนการแก้ไขปัญหาให้บูรณาการหน่วยงานฝ่ายพลเรือน หน่วยทหาร ตลอดจนภาคเอกชน ในการใช้เครื่องจักรกลสาธารณภัยทำการเปิดทางน้ำ หรือสูบน้ำระบายออกจากพื้นที่

2.3 จัดชุดปฏิบัติการให้ความช่วยเหลือประชาชน อาทิ การจัดตั้งโรงครัวพระราชทานการแจกจ่ายอาหาร สิ่งของด้านการดำรงชีพ ตามวงรอบอย่างต่อเนื่อง การบูรณาการหน่วยงานทั้งฝ่ายพลเรือน หน่วยทหาร และองค์กรปกครองส่วนท้องถิ่น เพื่อเร่งซ่อมแซมบ้านเรือนประชาชนโดยเร็ว และกรณีเส้นทางคมนาคมมีน้ำท่วมขังหรือได้รับความเสียหายจากอุทกภัย ให้จัดทำป้าย แจ้งเตือน จัดเจ้าหน้าที่อำนวยความสะดวกแนะนำเส้นทางเลี่ยงที่ปลอดภัย และหากเกิดกรณีเส้นทางคมนาคมถูกตัดขาด หรือบ้านเรือนประชาชนถูกน้ำท่วมขังสูง ให้จัดยานพาหนะที่เหมาะสม อาทิ เรือ รถยกสูง อำนวยความสะดวกให้ประชาชน พร้อมทั้งเร่งซ่อมแซมเส้นทางที่ชำรุด / ถูกตัดขาด เพื่อให้ประชาชนสามารถกลับมาใช้ชีวิตได้ตามปกติโดยเร็ว

2.4 การรายงานสถานการณ์อุทกภัย ให้รายงานให้กระทรวงมหาดไทยทราบผ่านกองอำนวยการป้องกันและบรรเทาสาธารณภัยกลางตามช่องทางที่กำหนดอย่างต่อเนื่อง

6. สภาพน้ำในอ่างเก็บน้ำ (ข้อมูลกรมชลประทาน วันที่ 6 ก.ค. 66)

อ่างเก็บน้ำ	ความจุที่ รณก. (ล้าน ม ³)	ปริมาณน้ำในอ่างฯ		ปริมาณน้ำใช้การได้		ปริมาณน้ำไหลอ่างฯ		ปริมาณน้ำระบาย		ปริมาณน้ำ รับได้อีก (ล้าน ม ³)
		ปริมาตร (ล้าน ม ³)	% น้ำเก็บ กัก	ปริมาตร (ล้าน ม ³)	% น้ำ ใช้การ	วันนี้ (ล้าน ม ³)	เมื่อวาน (ล้าน ม ³)	วันนี้ (ล้าน ม ³)	เมื่อวาน (ล้าน ม ³)	
1. ภูมิพล (ตก)	13,462	6,307	47	2,507	26	1.40	2.62	30.00	30.00	7,155
2. สิริกิติ์(อต)	9,510	3,730	39	880	13	9.87	15.96	16.99	16.95	5,780
3. แม่จัดสมบุญชล(ชม)	265	174	66	161	64	0.43	0.72	0.33	0.32	91
4. แม่กวางอุดมธารา(ชม)	263	164	62	150	60	0.20	0.22	1.17	0.05	99
5. กิวลม(ลป)	106	58	55	54	53	0.70	1.12	1.64	1.64	48
6. กิวคอหมา(ลป)	170	78	46	72	44	0.00	0.31	0.23	0.23	92
7. แควน้อยบำรุงแดน(พล)	939	166	18	123	14	1.75	2.61	2.16	2.16	773

อ่างเก็บน้ำ	ความจุที่ รณก. (ล้าน ม ³)	ปริมาณน้ำในอ่างฯ		ปริมาณน้ำใช้การได้		ปริมาณน้ำไหลลงอ่างฯ		ปริมาณน้ำระบาย		ปริมาณน้ำ รับได้อีก (ล้าน ม ³)
		ปริมาตร (ล้าน ม ³)	% น้ำเก็บ กัก	ปริมาตร (ล้าน ม ³)	% น้ำ ใช้การ	วันนี้ (ล้าน ม ³)	เมื่อวาน (ล้าน ม ³)	วันนี้ (ล้าน ม ³)	เมื่อวาน (ล้าน ม ³)	
8. แม่มอก(ลป)	110	35	32	20	21	0.00	0.00	0.16	0.16	75
9. ห้วยหลวง(อต)	136	76	56	69	53	1.68	2.15	0.11	0.11	60
10. น้ำอูน(สน)	520	247	47	202	43	2.96	0.73	0.00	0.00	273
11. น้ำพุง(สน)	165	50	30	42	27	1.56	4.73	0.28	0.31	115
12. จุฬารณณ์(ชย)	164	59	36	22	17	0.24	0.01	0.00	0.00	105
13. อุบลรัตน์(ชก)	2,431	810	33	229	12	3.84	9.56	0.80	0.80	1,621
14. ลำปาว(กส)	1,980	849	43	749	40	19.53	10.21	2.21	2.20	1,131
15. ลำตะคอง(นม)	314	169	54	146	50	0.00	0.11	0.52	0.52	145
16. ลำพระเพลิง(นม)	155	68	44	66	43	0.05	0.00	0.16	0.16	87
17. มูลบน(นม)	141	69	49	62	46	0.11	0.40	0.05	0.05	72
18. ลำแซะ(นม)	275	126	46	119	44	0.00	0.01	0.12	0.12	149
19. ลำนางรอง(บร)	121	79	65	76	64	0.00	0.08	0.00	0.00	42
20. สิรินคร(อบ)	1,966	1,060	54	229	20	0.82	0.08	2.11	2.08	906
21. ป่าสักชลสิทธิ์(ลป)	960	121	13	118	12	0.37	0.98	1.04	1.04	839
22. ทับเสลา(อน)	160	86	53	69	48	0.00	0.00	0.00	0.00	74
23. กระเสียว(สพ)	299	78	26	38	15	0.11	0.33	0.18	0.18	221
24. ศรีนครินทร์(กจ)	17,745	12,502	70	2,237	30	7.86	2.78	9.99	10.00	5,243
25. วชิราลงกรณ(กจ)	8,860	4,030	45	1,018	17	20.58	20.54	8.04	8.02	4,830
26. ชุนด่านปราการชล(นย)	224	63	28	59	27	0.99	1.36	0.09	0.09	161
27. คลองสิียด(ฉช)	420	81	19	51	13	0.00	0.00	1.14	1.14	339
28. บางพระ(ชบ)	117	47	41	35	34	0.15	0.02	0.43	0.39	70
29. ทนองปลาไหล(รย)	164	76	46	62	41	0.00	0.00	0.40	0.43	88
30. ประแสร์(รย)	295	189	64	169	61	0.55	0.56	0.41	0.41	106
31. นฤปดินทรจินดา(ปจ)	295	77	26	63	22	0.21	0.52	0.00	0.00	218
32. แก่งกระจาน(ทบ)	710	205	29	140	22	0.77	0.98	1.99	1.99	505
33. ปราณบุรี(ปช)	391	68	17	50	13	0.00	0.00	0.29	0.29	323
34. รัชชประภา(สฎ)	5,639	3,124	55	1,773	41	2.83	6.65	5.03	5.04	2,515
35. บางยาง(ยล)	1,454	978	67	701	60	1.98	1.60	6.23	4.56	476
รวมทั้งประเทศ	70,926	36,097	51	12,560	27	81.53	88.69	94.29	91.43	34,829
หมายเหตุ	ปริมาณน้ำที่มากกว่า ร้อยละ 80	ปริมาณน้ำที่น้อยกว่าหรือเท่ากับ ร้อยละ 30			ปริมาณน้ำที่ใช้การได้ น้อยกว่าร้อยละ 30	% น้ำเก็บกัก / ปริมาณน้ำไหลเข้าอ่างฯ / ปริมาณ น้ำระบาย สูงสุด				

*** รณก. ระดับน้ำกักเก็บ

อ่างเก็บน้ำขนาดใหญ่ที่ปริมาณน้ำน้อยกว่าหรือเท่ากับ ร้อยละ 30 ของความจุอ่างฯ จำนวน 9 อ่าง
(แควน้อยบำรุงแดน น้ำพุง ป่าสักชลสิทธิ์ กระเสียว ชุนด่านปราการชล คลองสิียด นฤปดินทรจินดา แก่งกระจาน และปราณบุรี)

อ่างเก็บน้ำขนาดใหญ่ที่ปริมาณน้ำเก็บกักอยู่ในเกณฑ์มากกว่าร้อยละ 80 ขึ้นไป ไม่มี

อ่างเก็บน้ำขนาดใหญ่ที่ปริมาณน้ำที่ใช้การได้อยู่ในเกณฑ์น้อยกว่าร้อยละ 30 ของความจุอ่างฯ
จำนวน 16 อ่าง (ภูมิพล สิริกิติ์ แควน้อยบำรุงแดน แม่มอก น้ำพุง จุฬารณณ์ อุบลรัตน์ สิรินคร ป่าสักชลสิทธิ์
กระเสียว วชิราลงกรณ ชุนด่านปราการชล คลองสิียด นฤปดินทรจินดา แก่งกระจาน และปราณบุรี)

7. สถิติอุบัติเหตุทางถนน วันที่ 6 ก.ค. 66 (ข้อมูลจากบริษัทกลางคุ้มครองผู้ประสบภัยจากรถจำกัด ยังไม่รวมข้อมูล สตช. และ สธ.)

ช่วงเวลา	ผู้เสียชีวิต	ผู้บาดเจ็บ	รวม
5 ก.ค. 66	45	2,183	2,228
1 - 5 ก.ค. 66	235	13,890	14,125
1 ม.ค. - 5 ก.ค. 66	7,621	411,355	418,976

จึงเรียนมาเพื่อโปรดทราบ

.....

นายบุญธรรม เลิศสุขีเกษม
อธิบดีกรมป้องกันและบรรเทาสาธารณภัย
ผู้อำนวยการกลาง