



## รายงานสถานการณ์สาธารณภัย

### กรมป้องกันและบรรเทาสาธารณภัย กระทรวงมหาดไทย

ศูนย์อำนวยการบรรเทาสาธารณภัย (ส่วนปฏิบัติการ) [www.nirapai.com](http://www.nirapai.com)

โทรสาร 0-2241-7450-6 สายด่วนนิรภัย 1784 Line @1784DDPM



ที่ของข่าว 050/2566

วันที่ 25 มกราคม 2566

(เวลา 18.00 น.)

กรมป้องกันและบรรเทาสาธารณภัยขอรายงานสถานการณ์สาธารณภัยประจำวัน ดังนี้

#### 1. สถานการณ์สาธารณภัย

##### 1.1 อุทกภัย

จ.นครศรีธรรมราช วันที่ 25 ม.ค. 66 เวลา 14.00 น.เกิดฝนตกหนักในพื้นที่ ประกอบกับน้ำทะเลหนุนสูง ส่งผลให้น้ำท่วมขัง ต.แหลมตะลุมพุก อ.ปากพนัง บ้านเรือนประชาชนได้รับผลกระทบ 750 ครัวเรือน โดย สนง.ปภ.จ. อำเภอก อปท. จิตอาสา อส. อปพร. อาสาสมัคร มูลนิธิ เข้าสำรวจความเสียหายและให้การช่วยเหลือ เพื่อเร่งระบายน้ำออกจากพื้นที่ ปัจจุบันระดับน้ำลดลง



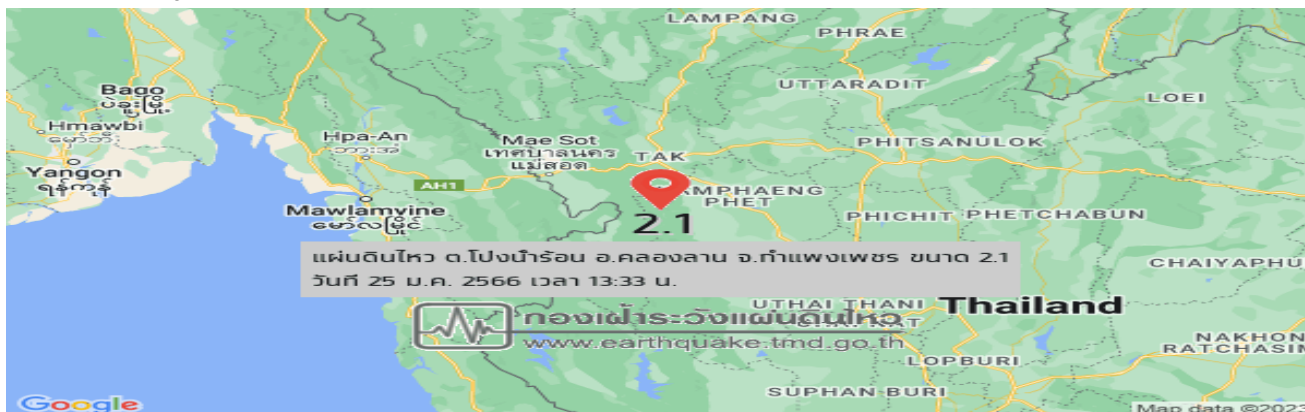
##### 1.2 อัคคีภัย

จ.ปทุมธานี วันที่ 25 ม.ค. 66 เวลา 13.00 น. เกิดเพลิงไหม้ภายในบริษัทแลบแก๊ส (ประเทศไทย) ม.13 ถ.เลียบคลอง 5 ต.บึงคำพร้อย อ.ลำลูกกา ลักษณะที่เกิดเหตุเป็นโรงงานผลิตก๊าซออกซิเจน เบื้องต้นเพลิงลุกไหม้ตัวอาคารสำนักงานและโรงงานบรรจุก๊าซ มีผู้ได้รับบาดเจ็บ 1 ราย(ชาย) โดย สนง.ปภ.จ. อำเภอก จนท.ตร. ทต.บึงคำพร้อย อปพร. อาสาสมัคร มูลนิธิ หน่วยงานที่เกี่ยวข้องเข้าอำนวยการและทำการดับเพลิงจนสงบเวลา 14.30 น. สาเหตุอยู่ระหว่างการสอบสวนของเจ้าหน้าที่



### 1.3 แผ่นดินไหว

จ.กำแพงเพชร วันที่ 25 ม.ค. 66 เวลา 13.33 น. เกิดแผ่นดินไหวบนบกขนาด 2.1 ความลึก 1 กม. ที่ละติจูด 16.34 องศาเหนือ ลองจิจูด 99.13 องศาตะวันออก บริเวณ ต.โป่งน้ำร้อน อ.คลองลาน เบื้องต้นยังไม่มีรายงานความรู้สึกสั่นไหวและรายงานความเสียหาย



## 2. การคาดการณ์ลักษณะอากาศ

2.1 ประกาศกรมอุตุนิยมวิทยา เรื่อง ฝนตกหนักถึงหนักมากบริเวณภาคใต้และคลื่นลมแรงบริเวณอ่าวไทย ฉบับที่ 14 (35/2566) (มีผลกระทบตั้งแต่วันที่ 25-30 มกราคม 2566) วันที่ 25 ม.ค. 66 เวลา 17.00 น.

ในช่วงวันที่ 25 - 27 มกราคม 2566 มรสุมตะวันออกเฉียงเหนือที่พัดปกคลุมอ่าวไทยและภาคใต้มีกำลังแรง ทำให้บริเวณภาคใต้มีฝนตกหนักบางแห่ง สำหรับคลื่นลมบริเวณอ่าวไทยตอนล่างมีกำลังแรง โดยมีคลื่นสูง 2-4 เมตร บริเวณฝนฟ้าคะนองมีคลื่นสูงมากกว่า 4 เมตร

ส่วนในช่วงวันที่ 28 - 30 มกราคม 2566 มรสุมตะวันออกเฉียงเหนือที่พัดปกคลุมอ่าวไทยและภาคใต้จะมีกำลังแรงขึ้นเนื่องจากบริเวณความกดอากาศสูงหรือมวลอากาศเย็นกำลังแรงอีกระลอกหนึ่งจากประเทศจีนจะแผ่เสริมลงมาปกคลุมประเทศไทยตอนบนและทะเลจีนใต้ ทำให้บริเวณภาคใต้ยังคงมีฝนตกหนักบางแห่ง และคลื่นลมบริเวณอ่าวไทยมีกำลังแรง โดยมีคลื่นสูง 2-4 เมตร บริเวณฝนฟ้าคะนองมีคลื่นสูงมากกว่า 4 เมตร

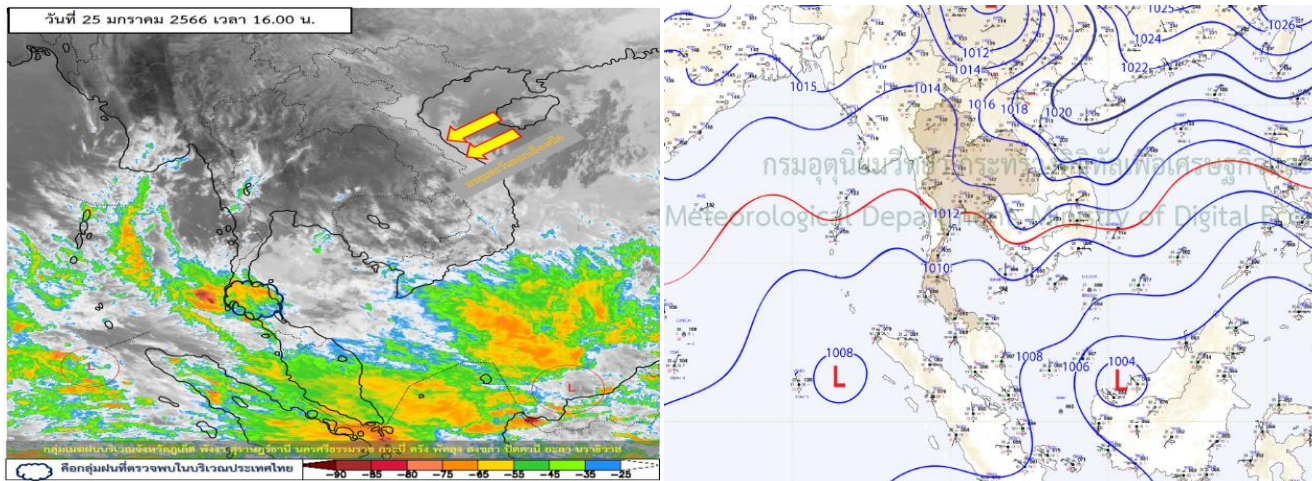
ขอให้ประชาชนในบริเวณดังกล่าวระวังอันตรายจากฝนตกหนักและฝนที่ตกสะสมไว้ด้วย และขอให้ประชาชนที่อาศัยบริเวณชายฝั่งภาคใต้ฝั่งตะวันออกระวังอันตรายจากคลื่นที่ซัดเข้าหาฝั่ง ชาวเรือในบริเวณดังกล่าวเดินเรือด้วยความระมัดระวัง และหลีกเลี่ยงเดินเรือบริเวณที่มีฝนฟ้าคะนอง เรือเล็กบริเวณอ่าวไทยควรงดออกจากฝั่งตลอดช่วง

2.2 พยากรณ์อากาศกรมอุตุนิยมวิทยา ประจำวันที่ 25 ม.ค. 66 เวลา 17.00 น.

พยากรณ์อากาศ 24 ชั่วโมงข้างหน้า บริเวณความกดอากาศสูงหรือมวลอากาศเย็นกำลังแรงจากประเทศจีนปกคลุมประเทศไทยตอนบน ลักษณะเช่นนี้ทำให้ประเทศไทยตอนบนมีอากาศเย็นถึงหนาวกับมีลมแรง โดยภาคเหนือ ภาคตะวันออกเฉียงเหนือ ภาคกลาง กรุงเทพมหานครและปริมณฑลและภาคตะวันออก อุณหภูมิจะลดลง 1-3 องศาเซลเซียส ขอให้ประชาชนบริเวณประเทศไทยตอนบนดูแลสุขภาพเนื่องจากสภาพอากาศที่หนาวเย็น รวมถึงระวังอันตรายจากอัคคีภัยที่อาจเกิดขึ้นเนื่องจากสภาพอากาศแห้งและลมแรงในระยะนี้

สำหรับมรสุมตะวันออกเฉียงเหนือกำลังแรงยังคงพัดปกคลุมอ่าวไทย และภาคใต้ ทำให้ภาคใต้ตอนล่างมีฝนตกหนักบางแห่ง ขอให้ประชาชนในบริเวณดังกล่าวระวังอันตรายจากฝนตกหนักและฝนที่ตกสะสม ส่วนคลื่นลมบริเวณอ่าวไทยตอนล่างมีกำลังแรง โดยอ่าวไทยตอนล่างมีคลื่นสูง 2-4 เมตร บริเวณที่มีฝนฟ้าคะนองคลื่นสูงมากกว่า 4 เมตร ขอให้ประชาชนที่อาศัยอยู่บริเวณชายฝั่งภาคใต้ฝั่งตะวันออกระวังอันตรายจากคลื่นที่ซัดเข้าหาฝั่ง ส่วนชาวเรือบริเวณอ่าวไทยและทะเลอันดามันควรเดินเรือด้วยความระมัดระวังและหลีกเลี่ยงการเดินเรือในบริเวณที่มีฝนฟ้าคะนอง เรือเล็กบริเวณอ่าวไทยตอนล่างควรงดออกจากฝั่งในระยะนี้ไว้ด้วย





### 3. ข้อมูลปริมาณฝนสูงสุดรายภาค เวลา 13.00 น.วันที่ 24 ม.ค.66 ถึง เวลา 13.00 น. วันที่ 25 ม.ค.66 (ข้อมูลกรมอุตุนิยมวิทยา)

ภาค	จังหวัด	สถานีวัด	อำเภอ/เขต	ปริมาณฝน
เหนือ	-	-	-	-
ตะวันออกเฉียงเหนือ	-	-	-	-
กลาง	-	-	-	-
ตะวันออก	-	-	-	-
ใต้ฝั่งตะวันออก	นครศรีธรรมราช	-	เมืองฯ	55.7 มม.
ใต้ฝั่งตะวันตก	พังงา	-	ตะกั่วป่า	8.8 มม.
กรุงเทพฯและปริมณฑล	-	-	-	-
เกณฑ์ปริมาณน้ำฝน	0.1-10 มม.= ฝนเล็กน้อย	10.1-35.0 มม.= ฝนปานกลาง	35.1-90.0 มม. = ฝนหนัก	มากกว่า 90.0 มม. = ฝนหนักมาก

### 4. ข้อมูลอุณหภูมิรายภาค (กรมอุตุนิยมวิทยา ณ วันที่ 25 ม.ค. 66)

ภาค	อุณหภูมิต่ำสุด (°C)	จังหวัด	อุณหภูมิสูงสุด (°C)	จังหวัด
เหนือ	10.9	ตาก	34.6	อุตรดิตถ์
ตะวันออกเฉียงเหนือ	10.2	สกลนคร	32.8	บึงกาฬ
กลาง	17.0	อุทัยธานี	34.4	กาญจนบุรี
ตะวันออก	18.0	สระแก้ว	36.4	ชลบุรี
ใต้	22.5	ชุมพร	34.3	สุราษฎร์ธานี
กรุงเทพมหานคร/ปริมณฑล	19.7	ปทุมธานี	34.8	กรุงเทพมหานคร

\*\*\* อุณหภูมียอดดอยต่ำสุด 2.0 องศาเซลเซียส (ยอดดอยอินทนนท์ อ.จอมทอง จ.เชียงใหม่)

### 5. คุณภาพอากาศในพื้นที่ที่มีผลกระทบต่อสุขภาพ ประจำวันที่ 25 ม.ค. 66 เวลา 17.00 น. (ข้อมูลกรมควบคุมมลพิษ)

ที่	ค่า PM 2.5 ในพื้นที่			คุณภาพอากาศ		
1.	จ.ลำพูน	ต.ลี้ อ.ลี้	63	เริ่มมีผลกระทบต่อสุขภาพ		
2.	จ.ลำปาง	ต.พระบาท อ.เมืองฯ	60	เริ่มมีผลกระทบต่อสุขภาพ		
3.	จ.ตาก	ต.แม่ปะ อ.แม่สอด	55	เริ่มมีผลกระทบต่อสุขภาพ		
4.	จ.พะเยา	ต.บ้านต๋อม อ.เมืองฯ	54	เริ่มมีผลกระทบต่อสุขภาพ		
5.	จ.สุโขทัย	ต.ธานี อ.เมืองฯ	51	เริ่มมีผลกระทบต่อสุขภาพ		
หมายเหตุ		0-25	26-37	38-50	51-90	มากกว่า 90
ค่ามาตรฐาน PM 2.5 เฉลี่ย 24 ชั่วโมง		คุณภาพอากาศดีมาก	คุณภาพอากาศดี	คุณภาพอากาศปานกลาง	เริ่มมีผลกระทบต่อสุขภาพ	มีผลกระทบต่อสุขภาพ
(ข้อมูลกรมควบคุมมลพิษ)						

## 6. พื้นที่เฝ้าระวังและเตรียมพร้อมรับสถานการณ์

กองอำนวยการป้องกันและบรรเทาสาธารณภัยกลาง (กอปภ.ก.) ได้ติดตามสภาวะอากาศและพิจารณาปัจจัยเสี่ยง กอปรกับกรมอุตุนิยมวิทยาได้มีประกาศฉบับที่ 10 (31/2566) ลงวันที่ 23 มกราคม 2566 เวลา 17.00 น. แจ้งว่า **ในช่วงวันที่ 23 - 30 มกราคม 2566** มรสุมตะวันออกเฉียงเหนือที่พัดปกคลุมอ่าวไทยและภาคใต้จะมีกำลังแรงขึ้น เนื่องจากบริเวณความกดอากาศสูงหรือมวลอากาศเย็นกำลังแรงจากสาธารณรัฐประชาชนจีนจะแผ่เสริมลงมาปกคลุม ประเทศไทยตอนบนและทะเลจีนใต้ ทำให้มีฝนตกหนักบางพื้นที่บริเวณภาคใต้ สำหรับคลื่นลมบริเวณอ่าวไทยมีกำลังแรง มีคลื่นสูง 2 - 4 เมตร บริเวณที่มีฝนฟ้าคะนองมีคลื่นสูงมากกว่า 4 เมตร **โดยมีพื้นที่เฝ้าระวังสถานการณ์ระหว่างวันที่ 23 - 30 มกราคม 2566 ดังนี้**

1. **น้ำท่วมฉับพลัน น้ำป่าไหลหลาก และน้ำท่วมขัง** บริเวณ **ภาคใต้ จ.นครศรีธรรมราช** (อ.เมืองฯ ขนอม เขียวใหญ่ เฉลิมพระเกียรติ ท่าศาลา นบพิตำ ปากพั่น พรหมคีรี พระพรหม ร่อนพิบูลย์ ลานสกา ลิขล) **พัทลุง** (อ.เมืองฯ กงหรา เขาชัยสน ควนขนุน ตะโหมด บางแก้ว ปากพะยูน ป่าบอน ศรีนครินทร์) **สงขลา** (อ.เมืองฯ กระแสสินธุ์ ควนเนียง จะนะ เทพา บางกล่ำ ระโนด รัตภูมิ หาดใหญ่) **ปัตตานี** (อ.เมืองฯ กะพ้อ โคกโพธิ์ พังยางแดง ปะนาเระ มายอ ไม้แก่น ยะรัง ยะหริ่ง สายบุรี หนองจิก) **ยะลา** (อ.เมืองฯ รามัน ยะหา กาบัง) **นราธิวาส** (อ.เมืองฯ จะแนะ เจาะไอร้อง ตากใบ บาเจาะ ยี่งอ ระแงะ รือเสาะ แว้ง สุคีริน สุโหงโก-ลก สุโหงปาดี) **กระบี่** (อ.เกาะลันตาเหนือคลอง) **ตรัง** (อ.กันตัง หาดสำราญ) และ**สตูล** (อ.เมืองฯ)

2. **คลื่นลมแรง** ในพื้นที่ **จ.ประจวบคีรีขันธ์** (ทุกอำเภอ) **ชุมพร** (อ.เมืองฯ ปะทิว สวี พังตะโก หลังสวน ละแม) **สุราษฎร์ธานี** (อ.เมืองฯ ดอนสัก กาญจนดิษฐ์ ท่าชนะ ไชยา ท่าฉาง เกาะสมุย เกาะพะงัน) **นครศรีธรรมราช** (อ.เมืองฯ ขนอม ลิขล ท่าศาลา ปากพั่น หัวไทร เขียวใหญ่) **สงขลา** (อ.เมืองฯ ระโนด กระแสสินธุ์ สทิงพระ สิงหนคร จะนะ เทพา) **ปัตตานี** (อ.เมืองฯ หนองจิก ยะหริ่ง ปะนาเระ สายบุรี ไม้แก่น) และ**นราธิวาส** (อ.เมืองฯ ตากใบ)

เพื่อเป็นการเน้นย้ำให้พื้นที่เตรียมความพร้อมเฝ้าระวังและติดตามสถานการณ์น้ำท่วมฉับพลัน น้ำป่าไหลหลาก น้ำท่วมขัง และคลื่นลมแรง **จึงให้จังหวัด และศูนย์ป้องกันและบรรเทาสาธารณภัยเขต 4 ประจวบคีรีขันธ์ เขต 11 สุราษฎร์ธานี เขต 12 สงขลา และเขต 18 ภูเก็ต** ดำเนินการตามหนังสือในราชการกองอำนวยการป้องกันและบรรเทาสาธารณภัยกลาง (กอปภ.ก.) ส่วนที่ ๓๓๓๓/ว ๘ และ ๓๓๓๓/ว ๙ ลงวันที่ 19 มกราคม 2566

## 7. ข้อสั่งการรัฐมนตรีว่าการกระทรวงมหาดไทย/ผู้บัญชาการป้องกันและบรรเทาสาธารณภัยแห่งชาติ

7.1 รัฐมนตรีว่าการกระทรวงมหาดไทยในฐานะผู้บัญชาการป้องกันและบรรเทาสาธารณภัยแห่งชาติ ได้มีข้อสั่งการเมื่อวันที่ 12 ต.ค. 65 สั่งการให้จังหวัดเตรียมความพร้อมรับสถานการณ์อุทกภัยและคลื่นลมแรง **ในพื้นที่ภาคใต้**

กองบัญชาการป้องกันและบรรเทาสาธารณภัยแห่งชาติได้ติดตามการคาดหมายลักษณะอากาศร่วมกับกรมอุตุนิยมวิทยา พบว่าช่วงครึ่งหลังของเดือนตุลาคม ปี 2565 ร่องความกดอากาศต่ำที่พัดผ่านภาคกลางและภาคตะวันออกเฉียงเหนือจะเลื่อนลงไปพัดผ่านบริเวณภาคใต้และอ่าวไทย ทำให้บริเวณภาคใต้มีฝนตกชุกหนาแน่น และอาจมีพายุหมุนเขตร้อนเคลื่อนเข้ามาใกล้ประเทศไทยทางภาคตะวันออก และต่อเนื่องลงมาจนถึงอ่าวไทยตอนบนและภาคใต้ได้ สถานการณ์ดังกล่าวยังส่งผลให้เกิดน้ำท่วมฉับพลัน น้ำป่าไหลหลาก และน้ำล้นตลิ่งในบางแห่ง สำหรับคลื่นลมจะมีกำลังแรงและคลื่นสูงในบางช่วง ดังนั้น เพื่อเป็นการเตรียมพร้อมรับสถานการณ์อุทกภัยที่อาจเกิดขึ้นในพื้นที่ภาคใต้ จึงให้กองอำนวยการป้องกันและบรรเทาสาธารณภัยจังหวัด 14 จังหวัดภาคใต้ จังหวัดเพชรบุรี และจังหวัดประจวบคีรีขันธ์ ถือปฏิบัติตามแนวทางในหนังสือที่อ้างถึง โดยเคร่งครัด พร้อมทั้งดำเนินการตามมาตรการ/แนวทาง ดังนี้

**1. การเฝ้าระวังและติดตามสถานการณ์** ให้ติดตามสภาพอากาศ ปริมาณฝน สถานการณ์น้ำ และประเมินความเสี่ยงการเกิดอุทกภัย น้ำท่วมขัง และดินโคลนถล่ม ในพื้นที่เสี่ยงภัยโดยเฉพาะพื้นที่เขตเศรษฐกิจของจังหวัด พื้นที่ท้ายเขื่อน อ่างเก็บน้ำที่มีปริมาณน้ำมาก และพื้นที่เชิงเขา เพื่อใช้เป็นข้อมูลให้ผู้อำนวยการแต่ละระดับในการตัดสินใจสั่งการเตรียมความพร้อมและให้ความช่วยเหลือประชาชน

**2. การแจ้งเตือนภัย** ให้ความสำคัญกับการดำเนินการใน 2 ลักษณะ ได้แก่

**2.1 การแจ้งเตือนประชาชน** เพื่อให้รับทราบสถานการณ์ที่อาจเกิดขึ้น โดยมอบหมายฝ่ายปกครอง กำนัน ผู้ใหญ่บ้าน องค์กรปกครองส่วนท้องถิ่น ในแต่ละพื้นที่ แจ้งแนวทางการปฏิบัติเมื่อเกิดหรือคาดว่าจะเกิดสาธารณภัยในพื้นที่ กำหนดช่องทางการรับรู้ข่าวสารการแจ้งเตือน อาทิ หอกระจายข่าวประจำหมู่บ้าน ชุมชน วิทยุชุมชน สื่อสังคมออนไลน์ เป็นต้น รวมถึงช่องทางการติดต่อสื่อสาร เพื่อเตรียมพร้อมรับมือต่อสถานการณ์ รวมถึงการขอรับความช่วยเหลือจากภาครัฐได้ในทุกช่องทางอย่างต่อเนื่อง

**2.2 การแจ้งเตือนหน่วยงานในพื้นที่** เพื่อเตรียมความพร้อมกำลังเจ้าหน้าที่เครื่องจักรกลสาธารณภัย ให้พร้อมออกปฏิบัติการช่วยเหลือประชาชนตามแผนเผชิญเหตุอุทกภัย

**3. การดูแลความปลอดภัยของประชาชนจากกรณีไฟฟ้ารั่ว** ให้ประสานการปฏิบัติกับการไฟฟ้าส่วนภูมิภาคและองค์กรปกครองส่วนท้องถิ่น ในการตรวจสอบจุดเสี่ยงที่อาจเกิดอันตรายจากกระแสไฟฟ้ารั่ว โดยเฉพาะจุดเสี่ยงอุทกภัยและเป็นพื้นที่ชุมชน หากพบว่ามีกระแสไฟฟ้ารั่วให้ดำเนินการแก้ไขให้อยู่ในสภาพที่ปลอดภัย และในช่วงที่มีน้ำท่วมขัง หากประเมินว่าประชาชนจะได้รับอันตรายให้รีบตัดกระแสไฟฟ้าในทันที

**4. กรณีพื้นที่ติดชายฝั่ง และสถานที่ท่องเที่ยวทางธรรมชาติ** ให้มอบหมายหน่วยงานที่มีหน้าที่กำกับดูแล เช่น บริเวณน้ำตก ถ้า กำหนดมาตรการในการแจ้งเตือน การปิดกั้น หรือห้ามบุคคลใดเข้าพื้นที่ในช่วงที่มีฝนตกหนัก หรือตกหนักมากในพื้นที่ สำหรับพื้นที่ติดทะเล ชายหาดต่าง ๆ ให้กำชับสถานประกอบการ โรงแรมในพื้นที่ชายทะเล สื่อสารให้นักท่องเที่ยวระมัดระวังและห้ามลงเล่นน้ำในช่วงที่มีคลื่นลมแรง และให้ประสานการปฏิบัติกับหน่วยงานของกรมเจ้าท่า กองทัพเรือ ตำรวจน้ำในพื้นที่ เพื่อดำเนินการตามมาตรการที่กำหนดในการนำเรือเข้าที่กำบังและห้ามการเดินเรือช่วงที่มีคลื่นลมแรง โดยเคร่งครัด หากพบว่ามีเรือขนาดเล็กอยู่ในพื้นที่นอกชายฝั่งที่อาจจะเป็นอันตรายให้หน่วยงานที่เกี่ยวข้องดำเนินการนำเรือดังกล่าวกลับเข้าฝั่งเพื่อให้เกิดความปลอดภัย

**5. การเผชิญเหตุ** เมื่อเกิดสาธารณภัยในพื้นที่ ให้จัดชุดปฏิบัติการจากหน่วยงานทั้งฝ่ายพลเรือน ทหาร ตำรวจ มูลนิธิ อาสาสมัคร เร่งเข้าคลี่คลายสถานการณ์ พร้อมทั้งดูแลความเป็นอยู่ของประชาชนในด้านต่าง ๆ โดยเฉพาะด้านการดำรงชีพ การจัดตั้งโรงครัวพระราชทานในการประกอบเลี้ยงผู้ประสบภัย การแจกจ่ายถุงยังชีพตามวงรอบเพื่อบรรเทาความเดือดร้อนของประชาชน

**6. กรณีสถานการณ์มีแนวโน้มรุนแรงในพื้นที่** ให้ผู้อำนวยการสั่งการอพยพประชาชนในพื้นที่เสี่ยงภัยไปยังพื้นที่ปลอดภัย หรือศูนย์พักพิงที่จัดเตรียมไว้โดยทันที โดยให้ฝ่ายปกครอง กำนัน ผู้ใหญ่บ้าน ผู้บริหารองค์กรปกครองส่วนท้องถิ่น ชุดปฏิบัติการด้านการแพทย์และสาธารณสุข เครือข่ายอาสาสมัคร ประชาชนจิตอาสา เข้าดูแลให้ความช่วยเหลือประชาชนอย่างเป็นระบบจนกว่าสถานการณ์จะเข้าสู่ภาวะปกติ

**7. เมื่อสถานการณ์ในพื้นที่คลี่คลายแล้ว** ให้เร่งสำรวจความเสียหายที่เกิดขึ้นให้ครบถ้วนในทุกด้าน อาทิ ด้านชีวิต ที่อยู่อาศัย พื้นที่การเกษตร สิ่งสาธารณประโยชน์ สิ่งสาธารณูปโภค ฯลฯ และดำเนินการช่วยเหลือฟื้นฟูตามระเบียบที่เกี่ยวข้องโดยเร็ว ทั้งนี้ ให้กองอำนาจการป้องกันและบรรเทาสาธารณภัยจังหวัดที่ได้รับผลกระทบรายงานกระทรวงมหาดไทยทราบ ผ่านกองอำนาจการป้องกันและบรรเทาสาธารณภัยกลางเป็นประจำทุกวันจนกว่าสถานการณ์จะเข้าสู่ภาวะปกติ

7.2 รัฐมนตรีว่าการกระทรวงมหาดไทยในฐานะผู้บัญชาการป้องกันและบรรเทาสาธารณภัยแห่งชาติ ได้มีข้อสั่งการเมื่อวันที่ 3 พ.ย. 65 สั่งการให้กองอำนวยการป้องกันและบรรเทาสาธารณภัยจังหวัดเตรียมพร้อมรับสถานการณ์ไฟป่า หมอกควัน และฝุ่นละอองขนาดเล็ก (PM<sub>2.5</sub>) ปี 2565 – 2566 ดังนี้

ด้วยในช่วงฤดูหนาวจนถึงฤดูแล้งของทุกปี ประเทศไทยจะเกิดสถานการณ์ฝุ่นละอองเกินเกณฑ์มาตรฐานในหลายพื้นที่ อาทิ ช่วงเดือนตุลาคมถึงเดือนมีนาคม ที่ค่าฝุ่นละอองเกินเกณฑ์มาตรฐานพื้นที่ภาคกลาง ภาคตะวันออกเฉียงเหนือ และกรุงเทพมหานคร และช่วงเดือนมกราคมถึงเดือนเมษายน ที่ค่าฝุ่นละอองเพิ่มสูงขึ้น และเกินเกณฑ์มาตรฐานในพื้นที่ภาคเหนือ โดยมีสาเหตุการเกิดทั้งจากโดยธรรมชาติ และกิจกรรมของมนุษย์ ประกอบกับสภาพทางอุตุนิยมวิทยา รวมทั้งสภาพภูมิประเทศ ในบางพื้นที่ของประเทศไทยที่มีสภาพเอื้อต่อการเกิดสถานการณ์ โดยเฉพาะในช่วงที่ลมสงบ ซึ่งจะส่งผลให้ระดับการลอยตัว และการกระจายตัวของฝุ่นละอองอยู่ในระดับต่ำ การไหลเวียน และถ่ายเทของอากาศไม่ดี จึงทำให้เกิดการสะสมของฝุ่นละอองในบรรยากาศ เพิ่มสูงขึ้นบางช่วงเวลา ในหลายพื้นที่ ส่งผลกระทบโดยตรงต่อสิ่งแวดล้อม เศรษฐกิจ และสุขภาพของประชาชนเป็นอย่างมาก

เพื่อให้การเตรียมการป้องกันและแก้ไขปัญหาไฟป่า หมอกควัน และฝุ่นละอองขนาดเล็ก (PM<sub>2.5</sub>) ปี 2565 – 2566 เป็นไปอย่างมีประสิทธิภาพ สอดคล้องกับแผนปฏิบัติการขับเคลื่อนวาระแห่งชาติ “การแก้ไขปัญหามลพิษด้านฝุ่นละออง” จึงให้กองอำนวยการป้องกันและบรรเทาสาธารณภัยจังหวัด ถือปฏิบัติตามพระราชบัญญัติป้องกันและบรรเทาสาธารณภัย พ.ศ. 2550 และแผนการป้องกันและบรรเทาสาธารณภัยแห่งชาติ พ.ศ. 2564 – 2570 เป็นหลัก ร่วมกับกฎหมาย และแผนอื่น ๆ ที่เกี่ยวข้อง ในการดำเนินการ ดังนี้

1. จัดตั้งคณะทำงานติดตามสถานการณ์ภายใต้กองอำนวยการป้องกันและบรรเทาสาธารณภัย จังหวัด เพื่อเฝ้าระวัง และติดตามสถานการณ์ที่ส่งผลต่อการเกิดปัญหาไฟป่า หมอกควัน และฝุ่นละอองขนาดเล็ก (PM<sub>2.5</sub>) ในพื้นที่ โดยเน้นการใช้ประโยชน์จากเทคโนโลยีของหน่วยงานต่าง ๆ อาทิ ภาพถ่ายดาวเทียม การใช้ระบบแอปพลิเคชันต่าง ๆ ในการสนับสนุนการอำนวยความสะดวก สั่งการ ให้ผู้อำนวยการในแต่ละระดับ รวมทั้งสามารถแจ้งเตือนแก่ประชาชนได้อย่างทั่วถึง และมีประสิทธิภาพ

2. ทบทวน และจัดทำแผนเผชิญเหตุ โดยให้ความสำคัญกับการปรับปรุงข้อมูลให้เป็นปัจจุบัน อาทิ พื้นที่เสี่ยง (พื้นที่ป่า พื้นที่การเกษตร พื้นที่ริมทาง และพื้นที่ชุมชน/เมือง) ข้อมูลกลุ่มเปราะบาง ข้อมูลทรัพยากร เครื่องจักรกล สาธารณภัยของหน่วยงาน แนวทางปฏิบัติในแต่ละระดับตามการเปลี่ยนแปลงของสถานการณ์ การแบ่งพื้นที่ และการมอบหมายภารกิจให้หน่วยงานในแต่ละพื้นที่ถึงระดับอำเภอ ตำบล และหมู่บ้าน อย่างชัดเจน พร้อมทั้งซักซ้อมแนวทางการปฏิบัติตามแผนเผชิญเหตุร่วมกับหน่วยงานที่เกี่ยวข้องอย่างต่อเนื่อง

3. เตรียมความพร้อมกำลังเจ้าหน้าที่ เครื่องมือ อุปกรณ์ เครื่องจักรกลสาธารณภัย ให้มีความพร้อมใช้งานตามภารกิจ สำหรับในพื้นที่ที่มักเกิดการเผาอยู่บ่อยครั้ง ให้ประสานการปฏิบัติร่วมกับองค์กรปกครองส่วนท้องถิ่น และหน่วยงานต่างๆ ที่เกี่ยวข้อง จัดตั้งชุดเฝ้าระวังระดับพื้นที่ สนับสนุนการลาดตระเวนเฝ้าระวัง ป้องปราม การลักลอบเผาในเขตป่า เขตพื้นที่การเกษตร โดยมุ่งเน้นการมีส่วนร่วมของชุมชน และประชาชนจิตอาสา ให้ครอบคลุมในทุกพื้นที่

4. เน้นย้ำการป้องกันและลดการเกิดมลพิษที่ต้นทาง (แหล่งกำเนิด) โดยกำชับหน่วยงานที่มีอำนาจหน้าที่ ตามกฎหมาย ดำเนินการบังคับใช้กฎหมายโดยเคร่งครัด เพื่อป้องกันและลดการเกิดมลพิษจากแหล่งกำเนิดต่าง ๆ อาทิ จากการคมนาคมขนส่ง การเผาในที่โล่ง (การเผาวัสดุการเกษตร การเกิดไฟป่า การเผาขยะกิ่งไม้ใบไม้) ภาคอุตสาหกรรม และการก่อสร้าง เป็นต้น

5. กรณีการเผาในพื้นที่การเกษตรให้มอบหมายอำเภอ และองค์กรปกครองส่วนท้องถิ่นประสานการปฏิบัติกับหน่วยงานของกระทรวงเกษตรและสหกรณ์ในพื้นที่ ตลอดจนใช้กลไกอาสาสมัครท้องถิ่นรักษ์โลก (อถล.) ร่วมรณรงค์งดการเผาเศษวัสดุทางการเกษตร โดยเฉพาะช่วงที่มีสถานการณ์หมอกควันฝุ่นละอองขนาดเล็ก ( $PM_{2.5}$ ) รุนแรง พร้อมทั้ง ส่งเสริมการนำองค์ความรู้ด้านการกำจัดวัสดุเหลือใช้ทางการเกษตร และสนับสนุนการนำวัสดุเหลือใช้ทางการเกษตรไปแปรรูปใช้ประโยชน์ หรือเพิ่มมูลค่าแทนการเผา อาทิ การถลกบดตอซัง การใช้จุลินทรีย์ในการย่อยสลายเศษวัสดุทางการเกษตร การผลิตเชื้อเพลิงชีวมวล การผลิตปุ๋ยอินทรีย์ เป็นต้น เพื่อสร้างการรับรู้ให้ประชาชนมีความเข้าใจ และมีส่วนร่วมในการดำเนินการตามมาตรการของภาครัฐ

6. ร่วมกันประชาสัมพันธ์สร้างการรับรู้ให้ประชาชนทราบถึงสถานการณ์ มาตรการ ข้อกฎหมาย แนวทางปฏิบัติตน ข้อมูลด้านสุขภาพของกระทรวงสาธารณสุข และผลการแก้ไขปัญหาไฟป่าหมอกควันและฝุ่นละอองขนาดเล็ก ( $PM_{2.5}$ ) ของภาครัฐ ผ่านสื่อประชาสัมพันธ์ สื่อสังคมออนไลน์ อย่างต่อเนื่อง

7. เมื่อเกิดสถานการณ์ไฟป่า หมอกควัน หรือระดับปริมาณฝุ่นละอองขนาดเล็ก ( $PM_{2.5}$ ) เกินค่ามาตรฐาน และมีแนวโน้มสูงขึ้น ให้ศูนย์บัญชาการเหตุการณ์จังหวัด อำเภอ บูรณาการหน่วยงานฝ่ายทหารฝ่ายพลเรือน องค์กรปกครองส่วนท้องถิ่น ตลอดจนหน่วยอาสาสมัคร ประชาชนจิตอาสา ยกระดับมาตรการต่าง ๆ โดยเฉพาะการบังคับใช้กฎหมายเพื่อควบคุมแหล่งกำเนิดฝุ่นละอองขนาดเล็ก ( $PM_{2.5}$ ) โดยเคร่งครัด สำหรับกรณีที่เกิดไฟป่าให้สนธิกำลังเจ้าหน้าที่ที่มีทักษะความชำนาญ ประกอบกำลังเป็นชุดปฏิบัติการ พร้อมอุปกรณ์ เครื่องจักรกลสาธารณภัย ที่เหมาะสมเร่งดับไฟป่าในพื้นที่โดยเร็ว

8. การปฏิบัติการในพื้นที่ที่มีความเสี่ยงอันตราย เน้นย้ำการให้ความสำคัญในเรื่องความปลอดภัยของเจ้าหน้าที่ผู้ปฏิบัติงาน ตลอดจนอาสาสมัครที่เข้ามามีส่วนร่วมกับภาครัฐ พร้อมทั้งจัดให้มีวัสดุอุปกรณ์ส่วนบุคคลที่มีความเหมาะสมในการปฏิบัติงาน การดูแลด้านสวัสดิการ และค่าใช้จ่ายในการปฏิบัติงานให้เป็นไปตามระเบียบหลักเกณฑ์ที่กำหนด สำหรับกรณีการเกิดไฟป่าในพื้นที่ที่กำลังภาคพื้นดินเข้าถึงยาก และมีความจำเป็น ต้องเร่งแก้ไขปัญหา ให้ประสานการปฏิบัติกับหน่วยงานที่มีอากาศยาน เพื่อสนับสนุนการปฏิบัติตามแผนเผชิญเหตุโดยเร็ว

9. การดูแลสุขภาพประชาชน ให้มอบหมายหน่วยงานด้านสาธารณสุข จัดเจ้าหน้าที่เข้าดูแลประชากรกลุ่มเสี่ยง กลุ่มเปราะบางที่มีปัญหาสุขภาพเกี่ยวกับระบบทางเดินหายใจ เพื่อให้ข้อมูลด้านสุขภาพ แนวทางปฏิบัติในการดูแลสุขภาพของประชาชนอย่างใกล้ชิด พร้อมทั้งมอบหมายให้องค์กรปกครองส่วนท้องถิ่น จัดพื้นที่ และระบบบริการประชาชนในพื้นที่ปลอดภัย (Safety Zone) หรือห้องปลอดฝุ่น ในพื้นที่รับผิดชอบให้มีความเหมาะสมตามแนวทาง และมาตรการป้องกันควบคุมโรคของกระทรวงสาธารณสุข

10. ให้กองอำนวยการป้องกันและบรรเทาสาธารณภัยจังหวัดติดตามสถานการณ์ และรายงานผลการดำเนินการให้กระทรวงมหาดไทยทราบ ผ่านกองอำนวยการป้องกันและบรรเทาสาธารณภัยกลางอย่างต่อเนื่อง

**7.3 รัฐมนตรีว่าการกระทรวงมหาดไทยในฐานะผู้บัญชาการป้องกันและบรรเทาสาธารณภัยแห่งชาติ ได้มีข้อสั่งการเมื่อวันที่ 16 ม.ค. 66 สั่งการให้กองอำนวยการป้องกันและบรรเทาสาธารณภัยจังหวัดเตรียมการป้องกันและแก้ไขปัญหาภัยแล้ง ปี 2566 ดังนี้**

ด้วยกองบัญชาการป้องกันและบรรเทาสาธารณภัยแห่งชาติได้ติดตามสภาพอากาศร่วมกับกรมอุตุนิยมวิทยา คาดการณ์ว่าระหว่างเดือนมกราคม - มีนาคม 2566 ปริมาณฝนรวมประเทศไทยจะใกล้เคียงค่าปกติยกเว้นบริเวณภาคใต้ฝั่งตะวันออก จะมีปริมาณฝนรวมมากกว่าปกติและคาดว่าจะเข้าสู่ฤดูร้อน ตั้งแต่ประมาณกลางเดือน กุมภาพันธ์เป็นต้นไป โดยเดือนมีนาคมจะมีอากาศร้อนอบอ้าวและแห้ง ความชื้นในอากาศมีน้อย และมีอากาศร้อนจัดเป็นบางวัน โดยเฉพาะบริเวณประเทศไทยตอนบน

เพื่อให้การเตรียมการป้องกันและแก้ไขปัญหายั่งยืน ปี 2566 เป็นไปอย่างมีประสิทธิภาพสอดคล้องกับมาตรการรองรับฤดูแล้ง ปี 2565/2566 ตามมติคณะรัฐมนตรี เมื่อวันที่ 1 พฤศจิกายน 2565 จึงให้กองอำนวยการป้องกันและบรรเทาสาธารณภัยจังหวัด ดำเนินการตามแนวทาง ดังนี้

1. จัดตั้งคณะทำงานติดตามสถานการณ์ภายใต้กองอำนวยการป้องกันและบรรเทาสาธารณภัยจังหวัด ทำหน้าที่เฝ้าระวัง ติดตามข้อมูลสภาพอากาศ ปริมาณฝนที่ตก และปริมาณน้ำในแหล่งเก็บน้ำต่าง ๆ พร้อมทั้งวิเคราะห์ และประเมินสถานการณ์ที่อาจส่งผลให้เกิดภัยแล้งในพื้นที่เพื่อเสนอเป็นข้อมูลประกอบการตัดสินใจต่อผู้ว่าราชการจังหวัด ในการสั่งการหน่วยงานตามแผนเผชิญเหตุภัยแล้งดำเนินการป้องกันและแก้ไขปัญหายั่งยืนได้ทันท่วงที

2. วางแผนการบริหารจัดการน้ำ โดยใช้กลไกของคณะกรรมการ/คณะอนุกรรมการของจังหวัด ในการกำหนดแนวทางการใช้น้ำในลักษณะต่าง ๆ ทั้งน้ำเพื่อการอุปโภคบริโภค การรักษาระบบนิเวศ การเกษตร และอุตสาหกรรม รวมทั้งกำหนดแนวทางการระบาย และกักเก็บน้ำไว้ใช้ประโยชน์ในแหล่งน้ำขนาดต่าง ๆ ให้เพียงพอ

3. ทบทวนและจัดทำแผนเผชิญเหตุภัยแล้งของจังหวัดให้สอดคล้อง และเหมาะสมกับสถานการณ์ในพื้นที่ โดยให้ความสำคัญกับการจัดทำและนำข้อมูลพื้นที่เสี่ยงภัยแล้ง มาใช้ประกอบการกำหนดหน่วยงานการแบ่งมอบพื้นที่ และมอบหมายภารกิจในการป้องกันและแก้ไขปัญหายั่งยืนให้ครอบคลุมถึงระดับอำเภอ ตำบล หมู่บ้าน/ชุมชน

4. สำรวจพื้นที่หมู่บ้าน/ชุมชน ที่เคยเกิดปัญหากรณีการขาดแคลนน้ำเพื่อการอุปโภคบริโภคเป็นประจำตลอดจนพื้นที่อื่น ๆ ที่ในห้วงฤดูฝนมีปริมาณฝนตกน้อย จนไม่สามารถเก็บกักน้ำในห้วงที่ผ่านมาได้ พร้อมทั้งให้ประสานการปฏิบัติร่วมกับหน่วยงานของกรมชลประทาน การประปาส่วนภูมิภาค ศูนย์ป้องกันและบรรเทาสาธารณเขต และหน่วยงานที่เกี่ยวข้อง ในการกำหนดแผนปฏิบัติการป้องกันและแก้ไขปัญหายั่งยืนในพื้นที่ดังกล่าวให้ชัดเจน

5. การจัดสรรน้ำเพื่อการเกษตร ให้ดำเนินการตามแผนป้องกันและบรรเทาสาธารณภัยด้านการเกษตร ในช่วงฤดูแล้ง ปี 2565/66 ของกระทรวงเกษตรและสหกรณ์ พร้อมทั้งกำหนดมาตรการรองรับ ในพื้นที่เฝ้าระวังเสี่ยงขาดแคลนน้ำ โดยเฉพาะกรณีพืชที่มีความสำคัญทางเศรษฐกิจ รวมถึงประสานกรมฝนหลวงและการบินเกษตร ปฏิบัติการพื้นที่การเกษตร เมื่อสภาวะอากาศเอื้ออำนวย เพื่อกักเก็บน้ำเพิ่มเติมในแหล่งน้ำต่าง ๆ ให้ได้มากที่สุด

6. เตรียมความพร้อมกำลังเจ้าหน้าที่ และเครื่องจักรกลสาธารณภัยของหน่วยงานฝ่ายพลเรือน หน่วยทหาร องค์กรปกครองส่วนท้องถิ่น จัดเป็นชุดปฏิบัติการเคลื่อนที่เร็ว เพื่อให้ความช่วยเหลือประชาชนในพื้นที่เสี่ยงภัยแล้งได้ตลอด 24 ชั่วโมง และให้ฝ่ายปกครองร่วมกับฝ่ายทหาร ตำรวจ ในพื้นที่ สอดส่องทำความเข้าใจ และให้ความช่วยเหลือประชาชนที่ประสบปัญหาความเดือดร้อน โดยเฉพาะกรณีการขาดแคลนน้ำเพื่อการอุปโภคบริโภค และน้ำเพื่อการเกษตร ระมัดระวังอย่าให้เกิดปัญหาจากกรณีการแย่งชิงน้ำ หรือการนำประเด็นการขาดแคลนน้ำมาใช้จัดตั้งกลุ่มมวลชน เพื่อสร้างสถานการณ์ความขัดแย้ง

7. สร้างการรับรู้ให้ประชาชนภาคส่วนต่าง ๆ มีความเข้าใจถึงสถานการณ์น้ำในพื้นที่ และมาตรการบริหารจัดการน้ำของภาครัฐ เพื่อให้เกิดความร่วมมือในการใช้น้ำอย่างประหยัด โดยเชิญชวนประชาชนจิตอาสาในพื้นที่มีส่วนร่วมในการซ่อมสร้าง บำรุงรักษาภาชนะเก็บน้ำ แหล่งกักเก็บน้ำขนาดเล็ก เพื่อให้ชุมชนได้ใช้ประโยชน์อย่างมีประสิทธิภาพ

8. รายงานผลการเตรียมการป้องกันและแก้ไขปัญหายั่งยืน ปี 2566 รวมถึงสถานการณ์ภัยแล้งในพื้นที่ ให้กระทรวงมหาดไทยทราบ ผ่านกองอำนวยการป้องกันและบรรเทาสาธารณภัยกลางอย่างต่อเนื่อง



7.4 รัฐมนตรีว่าการกระทรวงมหาดไทยในฐานะผู้บัญชาการป้องกันและบรรเทาสาธารณภัยแห่งชาติ ได้มีข้อสั่งการเมื่อวันที่ 2 พ.ย. 65 สั่งการให้กองอำนวยการป้องกันและบรรเทาสาธารณภัยจังหวัดเตรียมพร้อมรับสถานการณ์ภัยหนาว ปี 2565 ดังนี้

ด้วยกองบัญชาการป้องกันและบรรเทาสาธารณภัยแห่งชาติ ได้ติดตามสภาพอากาศร่วมกับกรมอุตุนิยมวิทยา พบว่า ประเทศไทยได้เข้าสู่ฤดูหนาวตั้งแต่วันที่ 29 ตุลาคม 2565 และจากการคาดการณ์ลักษณะอากาศช่วงฤดูหนาว พบว่าจะมีอากาศหนาวเย็นมากกว่าปีที่ผ่านมา โดยในช่วงเดือนธันวาคม 2565 ถึงช่วงเดือนมกราคม 2566 จะเป็นช่วงที่มีอากาศหนาวเย็นที่สุด สำหรับบริเวณยอดดอยและยอดภู รวมทั้งเทือกเขาจะมีอากาศหนาวถึงหนาวจัด จะมีน้ำค้างแข็งเกิดขึ้น ได้บ่อยครั้ง และจะสิ้นสุดฤดูหนาวประมาณ ปลายเดือนกุมภาพันธ์ 2566 รายละเอียดตามสิ่งที่ส่งมาด้วย

เพื่อให้การเตรียมการป้องกันและแก้ไขปัญหาภัยจากอากาศหนาว เป็นไปอย่างมีประสิทธิภาพจึงให้กองอำนวยการป้องกันและบรรเทาสาธารณภัยจังหวัดดำเนินการ ดังนี้

### 1. การเตรียมความพร้อม

1.1 ติดตามการคาดการณ์ลักษณะอากาศจากกรมอุตุนิยมวิทยาอย่างต่อเนื่อง เพื่อประเมินสถานการณ์และผลกระทบในพื้นที่เสี่ยงที่มีโอกาสเกิดอากาศหนาวหรือหนาวจัด พร้อมทั้งแจ้งเตือน และเตรียมความพร้อมให้ความช่วยเหลือผู้ประสบภัยจากอากาศหนาวในพื้นที่

1.2 ทบทวนและปรับปรุงแผนเผชิญเหตุของจังหวัด โดยเฉพาะการสำรวจปรับปรุงข้อมูลบัญชีกลุ่มเปราะบาง อาทิ ผู้สูงอายุ คนพิการทุพพลภาพ เด็กไร้ผู้อุปการะ สตรีมีครรภ์ เป็นต้น การปรับปรุงข้อมูลวัสดุ อุปกรณ์ เครื่องจักรกล สาธารณภัยของหน่วยงาน ที่มีความพร้อมให้ความช่วยเหลือประชาชนที่ประสบภัยจากอากาศหนาว พร้อมทั้งซักซ้อมแนวทางการปฏิบัติตามแผนเผชิญเหตุร่วมกับอำเภอ องค์กรปกครองส่วนท้องถิ่น และหน่วยงานที่เกี่ยวข้อง

1.3 สร้างการรับรู้ให้กับประชาชน โดยให้คำแนะนำในการดูแลสุขภาพช่วงฤดูหนาว เช่น การงดดื่มเครื่องดื่มแอลกอฮอล์เพื่อคลายหนาว เนื่องจากมีความเสี่ยงต่อการเกิดภาวะอุณหภูมिर่างกายต่ำกว่าปกติ (Hypothermia) การไม่ผิงไฟในที่อับอากาศเพราะจะทำให้หมดสติและขาดอากาศหายใจ เป็นต้น พร้อมทั้งประสานหน่วยงานด้านสาธารณสุข เฝ้าระวังและเตรียมความพร้อมป้องกันโรคติดต่อในช่วงฤดูหนาว และหากมีการเสนอข่าวกรณีมีผู้เสียชีวิตจากอากาศหนาว ให้ตรวจสอบข้อเท็จจริง และรายงานผลมายังกระทรวงมหาดไทย ผ่านกองอำนวยการป้องกันและบรรเทาสาธารณภัยกลางทันที

1.4 เนื่องจากในช่วงฤดูหนาวจะมีสภาพอากาศแห้ง และนักท่องเที่ยวนิยมเดินทางไปยังสถานที่ท่องเที่ยวที่มีอากาศหนาวเย็น จึงเน้นย้ำให้จังหวัดกำหนดมาตรการในส่วนที่เกี่ยวข้อง ดังนี้

1.4.1 การป้องกันการเกิดอัคคีภัย โดยเตรียมความพร้อมเจ้าหน้าที่ รถยนต์ดับเพลิง รถบรรทุกน้ำ และอุปกรณ์ดับเพลิงให้มีความพร้อมปฏิบัติงานได้ทันที พร้อมทั้งจัดเจ้าหน้าที่ อาสาสมัคร และประชาชนจิตอาสา เฝ้าระวังการเกิดอัคคีภัยในพื้นที่ชุมชน ตลอดจนสถานที่ท่องเที่ยว และให้รณรงค์ขอความร่วมมือเกษตรกร ใช้วิธีการไถกลบ แทนการเผาตอซังและวัสดุทางการเกษตร เพื่อช่วยป้องกันการเกิดอัคคีภัยและช่วยลดปัญหาหมอกควัน

1.4.2 การป้องกันและลดอุบัติเหตุที่อาจเกิดขึ้นจากการสัญจร อาทิ กรณีถนนลื่น และสภาพทัศนวิสัยต่ำ จากหมอกหนา ให้ประสานหน่วยงานของกรมทางหลวง กรมทางหลวงชนบท และองค์กรปกครองส่วนท้องถิ่น ในพื้นที่ ดำเนินการติดตั้งสัญญาณไฟ หรือไฟส่องสว่างบริเวณทางแยกและจุดเสี่ยง พร้อมทั้งจัดเจ้าหน้าที่ ช่วยอำนวยความสะดวกการจราจรให้กับประชาชนและนักท่องเที่ยว

2. การเผชิญเหตุและการให้ความช่วยเหลือ เมื่อเกิดสถานการณ์ภัยจากอากาศหนาวขึ้นในพื้นที่ให้ดำเนินการ ดังนี้

2.1 ดำเนินการตามแผนเผชิญเหตุจังหวัด โดยให้ความสำคัญกับการประสานการปฏิบัติร่วมกับหน่วยงานต่าง ๆ ทั้งหน่วยงานฝ่ายพลเรือน หน่วยทหาร ภาคเอกชน องค์กรสาธารณกุศล มูลนิธิ และประชาชนจิตอาสา เพื่อบูรณาการการดำเนินการตามมาตรการที่กำหนด ตลอดจนแบ่งพื้นที่ และมอบหมายหน่วยงานรับผิดชอบ การให้ความช่วยเหลือผู้ประสบภัยจากอากาศหนาวให้ชัดเจนทั่วถึงและไม่ซ้ำซ้อน

2.2 การให้ความช่วยเหลือผู้ประสบภัยจากอากาศหนาว ให้ถือปฏิบัติตามระเบียบและหลักเกณฑ์ที่เกี่ยวข้องอย่างเคร่งครัด โดยคำนึงถึงความเดือดร้อนของประชาชนที่ขาดแคลนเครื่องกันหนาวและประโยชน์สูงสุดของรัฐเป็นสำคัญ

3. หากเกิดสถานการณ์ภัยจากอากาศหนาวขึ้นในพื้นที่ ให้รายงานกระทรวงมหาดไทย ผ่านกองอำนวยการป้องกันและบรรเทาสาธารณภัยกลางทันที โดยให้รายงานสถานการณ์อย่างต่อเนื่องจนกว่าสถานการณ์จะยุติ

#### 8. สภาพน้ำในอ่างเก็บน้ำ (ข้อมูลกรมชลประทาน วันที่ 25 ม.ค. 66)

อ่างเก็บน้ำ	ความจุที่ รณก. (ล้าน ม <sup>3</sup> )	ปริมาณน้ำในอ่างฯ		ปริมาณน้ำใช้การได้		ปริมาณน้ำไหลลงอ่างฯ		ปริมาณน้ำระบาย		ปริมาณน้ำ รับได้อีก (ล้าน ม <sup>3</sup> )
		ปริมาตร (ล้าน ม <sup>3</sup> )	%น้ำเก็บ กัก	ปริมาตร (ล้าน ม <sup>3</sup> )	% น้ำ ใช้การ	วันนี้ (ล้าน ม <sup>3</sup> )	เมื่อวาน (ล้าน ม <sup>3</sup> )	วันนี้ (ล้าน ม <sup>3</sup> )	เมื่อวาน (ล้าน ม <sup>3</sup> )	
1. ภูมิพล (ตก)	13,462	11,186	83	7,386	76	0.00	0.00	33.00	33.00	2,276
2. สิริกิติ์(อต)	9,510	5,998	63	3,148	47	3.19	3.18	17.00	17.01	3,512
3. แม่จัดสมบูรณ์ชล(ชม)	265	260	98	248	98	0.00	0.00	0.37	0.33	5
4. แม่กวางอุดมธารา(ชม)	263	233	88	219	88	0.17	0.17	0.84	0.84	30
5. กิวลม(ลป)	106	84	79	80	78	0.61	0.69	1.73	1.90	22
6. กิวคอง(ลป)	170	182	107	176	107	0.07	0.00	0.34	0.25	-12
7. แควน้อยบำรุงแดน(พล)	939	719	77	676	75	0.00	0.14	4.32	4.32	220
8. แม่มอก(ลป)	110	71	65	55	59	0.00	0.00	0.56	0.56	39
9. ห้วยหลวง(อต)	136	103	76	96	74	0.00	0.00	0.20	0.28	33
10. น้ำอูน(สน)	520	317	61	272	57	0.25	0.26	0.59	0.60	203
11. น้ำพุง(สน)	165	85	52	77	49	0.00	0.07	0.16	0.00	80
12. จุฬารักษ์(ชย)	164	130	79	93	73	0.02	0.01	0.71	0.71	34
13. อุบลรัตน์(ชก)	2,431	1,665	68	1,084	59	0.00	1.25	15.03	15.34	766
14. ลำปาว(กส)	1,980	1,564	79	1,464	78	0.00	0.00	5.72	5.74	416
15. ลำตะคอง(นม)	314	315	100	292	100	0.00	0.01	1.12	1.12	-1
16. ลำพระเพลิง(นลิม)	155	145	93	143	93	0.10	0.00	0.02	0.02	10
17. มูลบน(นม)	141	132	93	125	93	0.00	0.01	0.08	0.08	9
18. ลำแซะ(นม)	275	255	93	248	92	0.00	0.27	0.12	0.12	20
19. ลำนางรอง(บร)	121	109	89	105	89	0.09	0.09	0.19	0.19	12
20. สิรินคร(อบ)	1,966	1,510	77	679	60	2.90	0.32	2.16	2.02	456
21. ป่าสักชลสิทธิ์(ลป)	960	712	74	709	74	0.69	0.70	4.32	4.33	248
22. ทับเสลา(อน)	160	127	79	110	77	0.00	0.00	1.50	1.00	33
23. กระเสียว(สพ)	299	295	99	255	99	0.27	0.00	0.06	0.06	4
24. ศรีนครินทร์(กจ)	17,745	15,662	88	5,397	72	3.20	2.20	13.97	12.02	2,083
25. วชิราลงกรณ์(กจ)	8,860	5,669	64	2,657	45	0.00	0.00	11.01	8.15	3,191
26. ขุนด่านปราการชล (นย)	224	161	72	157	71	0.01	0.01	1.25	2.42	63

อ่างเก็บน้ำ	ความจุที่ รณก. (ล้าน ม <sup>3</sup> )	ปริมาณน้ำในอ่างฯ		ปริมาณน้ำใช้การได้		ปริมาณน้ำไหลลงอ่างฯ		ปริมาณน้ำระบาย		ปริมาณน้ำ รับได้อีก (ล้าน ม <sup>3</sup> )
		ปริมาตร (ล้าน ม <sup>3</sup> )	%น้ำเก็บ กัก	ปริมาตร (ล้าน ม <sup>3</sup> )	% น้ำ ใช้การ	วันนี้ (ล้าน ม <sup>3</sup> )	เมื่อวาน (ล้าน ม <sup>3</sup> )	วันนี้ (ล้าน ม <sup>3</sup> )	เมื่อวาน (ล้าน ม <sup>3</sup> )	
27. คลองสิียด(ฉช)	420	257	61	227	58	0.00	0.00	1.44	1.44	163
28. บางพระ(ขบ)	117	100	86	88	84	0.08	0.23	0.37	0.37	17
29. หนองปลาไหล(รย)	164	154	94	141	94	0.00	0.28	0.88	0.93	10
30. ประแสร์(รย)	295	255	86	235	86	0.00	0.00	0.40	0.40	40
31. นฤบดีนทรจินดา(ปจ)	295	214	72	199	71	0.00	0.04	1.55	1.65	81
32. แก่งกระจาน(พบ)	710	473	67	408	63	0.21	0.24	0.86	0.86	237
33. ปราณบุรี(ปช)	391	226	58	209	56	0.26	0.00	0.19	0.19	165
34. รัชชประภา(สฎ)	5,639	3,690	65	2,338	55	0.83	2.57	2.84	4.96	1,949
35. บางยาง(ยล)	1,454	1,273	88	996	85	9.26	11.95	4.05	4.22	181
รวมทั้งประเทศ	70,926	54,329	77	30,792	65	24.21	24.68	129.95	127.45	16,597
หมายเหตุ	ปริมาณน้ำที่มากกว่า ร้อยละ 95	ปริมาณน้ำที่น้อยกว่าหรือเท่ากับ ร้อยละ 8530		ปริมาณน้ำที่ใช้การได้ น้อยกว่าร้อยละ 30		% น้ำเก็บกัก / ปริมาณน้ำไหลเข้าอ่างฯ / ปริมาณน้ำระบาย สูงสุด				

\*\*\* รณก. ระดับน้ำกักเก็บ

อ่างเก็บน้ำขนาดใหญ่ที่ปริมาณน้ำเก็บกักอยู่ในเกณฑ์มากกว่าร้อยละ 95 ขึ้นไป จำนวน 4 อ่าง  
(แม่จัดสมบูรณ์ชล กิวคอกหมา ลำตะคอง และกระเสี้ยว)

อ่างเก็บน้ำขนาดใหญ่ที่ปริมาณน้ำน้อยกว่าหรือเท่ากับ ร้อยละ 30 ของความจุอ่างฯ ไม่มี

อ่างเก็บน้ำขนาดใหญ่ที่ปริมาณน้ำที่ใช้การได้อยู่ในเกณฑ์น้อยกว่าร้อยละ 30 ของความจุอ่างฯ ไม่มี

9. สถิติอุบัติเหตุทางถนน วันที่ 25 ม.ค. 66 (ข้อมูลจากบริษัทกลางคุ้มครองผู้ประสบภัยจากรถจำกัด ยังไม่รวมข้อมูล สตช. และ สธ.)

ช่วงเวลา	ผู้เสียชีวิต	ผู้บาดเจ็บ	รวม
24 ม.ค. 66	49	2,351	2,400
1-24 ม.ค. 66	1,103	53,810	54,913

จึงเรียนมาเพื่อโปรดทราบ

นายบุญธรรม เลิศสุขีเกษม

อธิบดีกรมป้องกันและบรรเทาสาธารณภัย

ผู้อำนวยการกลาง