



## รายงานสถานการณ์สาธารณภัย

กรมป้องกันและบรรเทาสาธารณภัย กระทรวงมหาดไทย

ศูนย์อำนวยการบรรเทาสาธารณภัย (ส่วนปฏิบัติการ) [www.nirapai.com](http://www.nirapai.com)

โทรสาร 0-2241-7450-6 สายด่วนนิรภัย 1784 Line @1784DDPM



ที่ของข่าว 199/2566

วันที่ 10 เมษายน 2566

(เวลา 06.00 น.)

กรมป้องกันและบรรเทาสาธารณภัยขอรายงานสถานการณ์สาธารณภัยประจำวัน ดังนี้

### 1. สถานการณ์สาธารณภัย

#### 1.1 วาตภัย

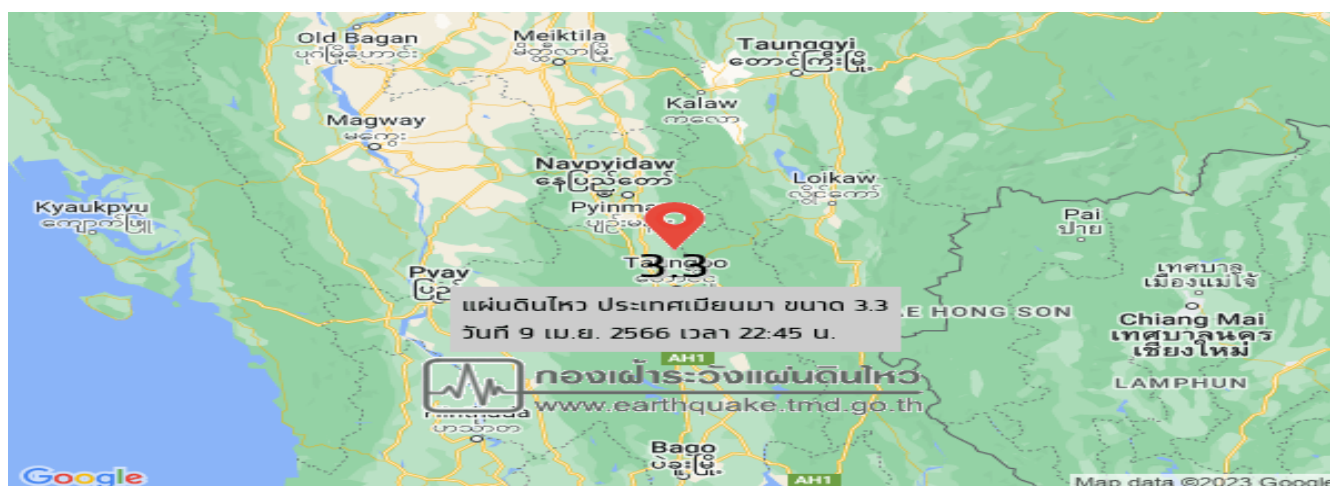
จากสถานการณ์บริเวณความกดอากาศสูงหรือมวลอากาศเย็นกำลังปานกลางจากประเทศจีนได้แผ่ปกคลุมทะเลจีนใต้ ด้านตะวันออกของภาคตะวันออกเฉียงเหนือ ภาคตะวันออกแล้ว ส่งผลทำให้ลมใต้และลมตะวันออกเฉียงใต้ที่พัดนำความชื้นจากอ่าวไทยและทะเลจีนใต้เข้ามาปกคลุมประเทศไทยตอนบนมีกำลังแรงขึ้น ในขณะที่ประเทศไทยมีอากาศร้อนถึงร้อนจัด ลักษณะเช่นนี้ทำให้ประเทศไทยตอนบนจะมีพายุฤดูร้อนเกิดขึ้น โดยจะมีลักษณะของพายุฝนฟ้าคะนอง ลมกระโชกแรง และลูกเห็บตกบางแห่ง ในระหว่างวันที่ 7-10 เม.ย. 66 มีสถานการณ์ในพื้นที่ 9 จ. (เชียงใหม่ เพชรบูรณ์ อุตรธานี สกลนคร ชัยภูมิ หนองบัวลำภู ชลบุรี ระยอง สุราษฎร์ธานี) 14 อ. 26 ต. 54 ม. บ้านเรือนประชาชนได้รับความเสียหาย 283 หลัง ดังนี้

| จังหวัด   | ผลกระทบ |      |          | รายชื่ออำเภอ                        | ความเสียหาย |           |         | สถานการณ์ปัจจุบัน                      |
|---|---------|------|----------|-------------------------------------|-------------|-----------|---------|--|
|   | อำเภอ   | ตำบล | หมู่บ้าน |                                     | หลัง        | เสียชีวิต | บาดเจ็บ |  |
| ภาคเหนือ รวม 2 จังหวัด 5 อ. 13 ต. 33 ม. บ้านเรือนประชาชนได้รับความเสียหาย 188 หลัง            |         |      |          |                                     |             |           |         |  |
| 1. เชียงใหม่  | 1       | 2    | 2        | กัลยาณิวัฒนา                        | 15          | -         | -       | อยู่ระหว่างการให้ความช่วยเหลือ         |
| 2. เพชรบูรณ์  | 4       | 11   | 31       | ชนแดน ศรีเทพ หนองไผ่<br>วิเชียรบุรี | 173         | -         | -       | อยู่ระหว่างการสำรวจและให้ความช่วยเหลือ |
| ภาคตะวันออกเฉียงเหนือ รวม 4 จังหวัด 5 อ. 5 ต. 10 ม. บ้านเรือนประชาชนได้รับความเสียหาย 47 หลัง |         |      |          |                                     |             |           |         |  |
| 3. อุตรธานี   | 1       | 1    | 1        | เพ็ญ                                | -           | -         | -       | อยู่ระหว่างการให้ความช่วยเหลือ         |
| 4. สกลนคร   | 2       | 2    | 4        | เต่างอย กุดบาก                      | 6           | -         | -       | อยู่ระหว่างการให้ความช่วยเหลือ         |
| 5. ชัยภูมิ  | 1       | 1    | 3        | ซับใหญ่                             | 6           | -         | -       | อยู่ระหว่างการสำรวจและให้ความช่วยเหลือ |
| 6. หนองบัวลำภู  | 1       | 1    | 2        | ศรีบุญเรือง                         | 35          | -         | -       | อยู่ระหว่างการสำรวจและให้ความช่วยเหลือ |

| จังหวัด  | ผลกระทบ |      |          | รายชื่ออำเภอ  | ความเสียหาย |           |         | สถานการณ์ปัจจุบัน              |
|--|---------|------|----------|---------------|-------------|-----------|---------|--------------------------------|
|  | อำเภอ   | ตำบล | หมู่บ้าน |               | หลัง        | เสียชีวิต | บาดเจ็บ |                                |
| ภาคตะวันออกเฉียงเหนือ รวม 2 จังหวัด 3 อ. 5 ต. 8 ม. บ้านเรือนประชาชนได้รับความเสียหาย 11 หลัง |         |      |          |               |             |           |         |                                |
| 7. ชลบุรี  | 1       | 1    | 3        | ศรีราชา       | -           | -         | -       | อยู่ระหว่างการให้ความช่วยเหลือ |
| 8. ระยอง   | 2       | 4    | 5        | แกลง บ้านค่าย | 11          | -         | -       | อยู่ระหว่างการให้ความช่วยเหลือ |
| ภาคใต้ รวม 1 จังหวัด 1 อ. 3 ต. 3 ม. บ้านเรือนประชาชนได้รับความเสียหาย 37 หลัง                |         |      |          |               |             |           |         |                                |
| 9. สุราษฎร์ธานี  | 1       | 3    | 3        | พนม           | 37          | -         | -       | อยู่ระหว่างการให้ความช่วยเหลือ |

## 1.2 แผ่นดินไหว

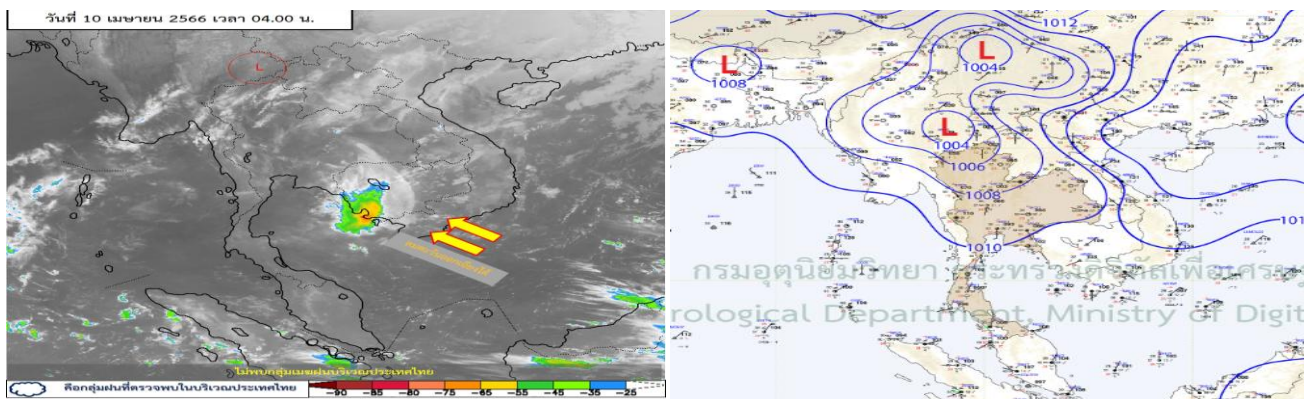
ประเทศเมียนมา วันที่ 9 เม.ย. 66 เวลา 22.45 น. เกิดแผ่นดินไหวขนาด 3.3 ความลึก 10 กม. ที่ละติจูด 19.271 องศาเหนือ ลองจิจูด 96.428 องศาตะวันออก ทางทิศตะวันตกเฉียงใต้ของ อ.เมืองฯ จ.แม่ฮ่องสอน ประมาณ 162 กม. **ไม่ส่งผลกระทบต่อประเทศไทย**



## 2. การคาดการณ์ลักษณะอากาศ

พยากรณ์อากาศกรมอุตุนิยมวิทยา ประจำวันที่ 10 เม.ย. 66 เวลา 05.00 น.

พยากรณ์อากาศ 24 ชั่วโมงข้างหน้า บริเวณความกดอากาศต่ำเนื่องจากความร้อนปกคลุมประเทศไทยตอนบน ลักษณะเช่นนี้ทำให้บริเวณดังกล่าวมีอากาศร้อน โดยทั่วไปกับมีฟ้าหลัวในตอนกลางวัน โดยมีอากาศร้อนจัดบางแห่งในบริเวณภาคเหนือ และภาคกลาง ในขณะที่บริเวณความกดอากาศสูงหรือมวลอากาศเย็นที่ปกคลุมด้านตะวันออกของภาคตะวันออกเฉียงเหนือเริ่มมีกำลังอ่อนลง ส่งผลทำให้ลมใต้และลมตะวันออกเฉียงใต้ที่พัดนำความชื้นจากอ่าวไทยและทะเลจีนใต้เข้ามาปกคลุมประเทศไทย ตอนบนมีกำลังอ่อนลง ทำให้บริเวณดังกล่าวมีฝนลดลง แต่ยังคงมีฝนฟ้าคะนองเกิดขึ้นได้บางพื้นที่ กับมีลมกระโชกแรงบางแห่ง จึงขอให้ประชาชนในบริเวณดังกล่าวระวังอันตรายจากฝนฟ้าคะนองและลมกระโชกแรงที่อาจจะเกิดขึ้นในระยะนี้ไว้ด้วย ส่วนลมตะวันออกเฉียงใต้พัดปกคลุมอ่าวไทย ภาคใต้และทะเลอันดามัน ทำให้ภาคใต้ยังคงมีฝนฟ้าคะนองบางแห่ง และลมตะวันออกเฉียงใต้พัดปกคลุมอ่าวไทย ภาคใต้และทะเลอันดามัน ทำให้ภาคใต้ยังคงมีฝนฟ้าคะนองบางแห่ง



### 3. ข้อมูลปริมาณฝนสูงสุดรายภาค เวลา 01.00 น.วันที่ 9 เม.ย. 66 ถึง เวลา 01.00 น. วันที่10 เม.ย. 66 (ข้อมูลกรมอุตุนิยมวิทยา)

| ภาค                | จังหวัด                | สถานีวัด                 | อำเภอ/เขต              | ปริมาณฝน                    |
|--------------------|------------------------|--------------------------|------------------------|-----------------------------|
| เหนือ              | ตาก                    | -                        | อุ้มผาง                | 0.3 มม.                     |
| ตะวันออกเฉียงเหนือ | -                      | -                        | -                      | -                           |
| กลาง               | -                      | -                        | -                      | -                           |
| ตะวันออก           | ตราด                   | -                        | คลองใหญ่               | 21.5 มม.                    |
| ใต้ฝั่งตะวันออก    | -                      | -                        | -                      | -                           |
| ใต้ฝั่งตะวันตก     | -                      | -                        | -                      | -                           |
| กรุงเทพฯและปริมณฑล | -                      | -                        | -                      | -                           |
| เกณฑ์ปริมาณน้ำฝน   | 0.1-10 มม.= ฝนเล็กน้อย | 10.1-35.0 มม.= ฝนปานกลาง | 35.1-90.0 มม. = ฝนหนัก | มากกว่า 90.0มม. = ฝนหนักมาก |

### 4. ข้อมูลอุณหภูมิรายภาค (กรมอุตุนิยมวิทยา ณ วันที่ 10 เม.ย. 66)

| ภาค                   | อุณหภูมิต่ำสุด (°C) | จังหวัด       | อุณหภูมิสูงสุด (°C) | จังหวัด      |
|-----------------------|---------------------|---------------|---------------------|--------------|
| เหนือ                 | 19.3                | ตาก           | 41.6                | แม่ฮ่องสอน   |
| ตะวันออกเฉียงเหนือ    | 21.8                | นครพนม        | 38.2                | ขอนแก่น      |
| กลาง                  | 23.8                | กาญจนบุรี     | 40.2                | กาญจนบุรี    |
| ตะวันออก              | 23.6                | ฉะเชิงเทรา    | 39.0                | ปราจีนบุรี   |
| ใต้                   | 22.4                | นครศรีธรรมราช | 38.2                | สุราษฎร์ธานี |
| กรุงเทพมหานคร/ปริมณฑล | 26.1                | ปทุมธานี      | 38.9                | ปทุมธานี     |

\*\*\* อุณหภูมิยอดดอยต่ำสุด 7.5 องศาเซลเซียส (ยอดดอยอินทนนท์ อ.จอมทอง จ.เชียงใหม่)

### 5. คุณภาพอากาศในพื้นที่ที่มีผลกระทบต่อสุขภาพ ประจำวันที่10 เม.ย. 66 เวลา 05.00 น. (ข้อมูลกรมควบคุมมลพิษ)

| ที่  | ค่า PM 2.5 ในพื้นที่ |                              |                        | คุณภาพอากาศ                 |                                  |                                  |
|--|----------------------|------------------------------|------------------------|-----------------------------|----------------------------------|----------------------------------|
| 1.   | จ.แม่ฮ่องสอน         | ต.เวียงใต้ อ.ปาย             | 243                    | มีผลกระทบต่อสุขภาพ          |                                  |                                  |
| 2.   | จ.เชียงใหม่          | ต.เมืองนะ อ.เชียงดาว         | 201                    | มีผลกระทบต่อสุขภาพ          |                                  |                                  |
| 3.   | จ.เชียงราย           | ต.เวียงพางคำ อ.แม่สาย        | 181                    | มีผลกระทบต่อสุขภาพ          |                                  |                                  |
| 4.   | จ.น่าน               | ต.ห้วยโก๋น อ.เฉลิมพระเกียรติ | 139                    | มีผลกระทบต่อสุขภาพ          |                                  |                                  |
| 5.   | จ.ลำพูน              | ต.ลี้ อ.ลี้                  | 123                    | มีผลกระทบต่อสุขภาพ          |                                  |                                  |
| หมายเหตุ<br>ค่ามาตรฐาน PM <sub>2.5</sub> เฉลี่ย 24 ชั่วโมง<br>(ข้อมูลกรมควบคุมมลพิษ) |                      | 0-25<br>คุณภาพอากาศดีมาก     | 26-37<br>คุณภาพอากาศดี | 38-50<br>คุณภาพอากาศปานกลาง | 51-90<br>เริ่มมีผลกระทบต่อสุขภาพ | มากกว่า 90<br>มีผลกระทบต่อสุขภาพ |

## 6. ข้อเสนอแนะรัฐมนตรีว่าการกระทรวงมหาดไทย/ผู้บัญชาการป้องกันและบรรเทาสาธารณภัยแห่งชาติ

6.1 รัฐมนตรีว่าการกระทรวงมหาดไทยในฐานะผู้บัญชาการป้องกันและบรรเทาสาธารณภัยแห่งชาติ ได้มีข้อเสนอเมื่อวันที่ 3 พ.ย. 65 สั่งการให้กองอำนวยการป้องกันและบรรเทาสาธารณภัยจังหวัดเตรียมพร้อมรับสถานการณ์ไฟป่า หมอกควัน และฝุ่นละอองขนาดเล็ก (PM<sub>2.5</sub>) ปี 2565 - 2566 ดังนี้

ด้วยในช่วงฤดูหนาวจนถึงฤดูแล้งของทุกปี ประเทศไทยจะเกิดสถานการณ์ฝุ่นละอองเกินเกณฑ์มาตรฐานในหลายพื้นที่ อาทิ ช่วงเดือนตุลาคมถึงเดือนมีนาคม ที่ค่าฝุ่นละอองเกินเกณฑ์มาตรฐานพื้นที่ภาคกลาง ภาคตะวันออกเฉียงเหนือ และกรุงเทพมหานคร และช่วงเดือนมกราคมถึงเดือนเมษายน ที่ค่าฝุ่นละอองเพิ่มสูงขึ้น และเกินเกณฑ์มาตรฐานในพื้นที่ภาคเหนือ โดยมีสาเหตุการเกิดทั้งจากโดยธรรมชาติ และกิจกรรมของมนุษย์ ประกอบกับสภาพทางอุตุนิยมวิทยา รวมทั้งสภาพภูมิประเทศ ในบางพื้นที่ของประเทศไทยที่มีสภาพเอื้อต่อการเกิดสถานการณ์ โดยเฉพาะในช่วงที่ลมสงบ ซึ่งจะส่งผลให้ระดับการลอยตัว และการกระจายตัวของฝุ่นละอองอยู่ในระดับต่ำ การไหลเวียน และถ่ายเทของอากาศไม่ดี จึงทำให้เกิดการสะสมของฝุ่นละอองในบรรยากาศเพิ่มสูงขึ้น บางช่วงเวลาในหลายพื้นที่ ส่งผลกระทบโดยตรงต่อสิ่งแวดล้อม เศรษฐกิจ และสุขภาพของประชาชนเป็นอย่างมาก

เพื่อให้การเตรียมการป้องกันและแก้ไขปัญหาไฟป่า หมอกควัน และฝุ่นละอองขนาดเล็ก (PM<sub>2.5</sub>) ปี 2565 - 2566 เป็นไปอย่างมีประสิทธิภาพ สอดคล้องกับแผนปฏิบัติการขับเคลื่อนวาระแห่งชาติ “การแก้ไขปัญหามลพิษด้านฝุ่นละออง” จึงให้กองอำนวยการป้องกันและบรรเทาสาธารณภัยจังหวัด ถือปฏิบัติตามพระราชบัญญัติป้องกันและบรรเทาสาธารณภัย พ.ศ. 2550 และแผนการป้องกันและบรรเทาสาธารณภัยแห่งชาติ พ.ศ. 2564 - 2570 เป็นหลัก ร่วมกับกฎหมาย และแผนอื่น ๆ ที่เกี่ยวข้อง ในการดำเนินการ ดังนี้

1. จัดตั้งคณะทำงานติดตามสถานการณ์ภายใต้กองอำนวยการป้องกันและบรรเทาสาธารณภัย จังหวัด เพื่อเฝ้าระวัง และติดตามสถานการณ์ที่ส่งผลกระทบต่อปัญหาไฟป่า หมอกควัน และฝุ่นละอองขนาดเล็ก (PM<sub>2.5</sub>) ในพื้นที่ โดยเน้นการใช้ประโยชน์จากเทคโนโลยีของหน่วยงานต่าง ๆ อาทิ ภาพถ่ายดาวเทียม การใช้ระบบแอปพลิเคชันต่าง ๆ ในการสนับสนุนการอำนวยความสะดวก สั่งการ ให้ผู้อำนวยการในแต่ละระดับ รวมทั้งสามารถแจ้งเตือนแก่ประชาชน ได้อย่างทั่วถึง และมีประสิทธิภาพ

2. ทบทวน และจัดทำแผนเผชิญเหตุ โดยให้ความสำคัญกับการปรับปรุงข้อมูลให้เป็นปัจจุบัน อาทิ พื้นที่เสี่ยง (พื้นที่ป่า พื้นที่การเกษตร พื้นที่ริมทาง และพื้นที่ชุมชน/เมือง) ข้อมูลกลุ่มเปราะบาง ข้อมูลทรัพยากร เครื่องจักรกล สาธารณภัยของหน่วยงาน แนวทางปฏิบัติในแต่ละระดับตามการเปลี่ยนแปลงของสถานการณ์ การแบ่งพื้นที่ และการมอบหมายภารกิจให้หน่วยงานในแต่ละพื้นที่ถึงระดับอำเภอ ตำบล และหมู่บ้าน อย่างชัดเจน พร้อมทั้งซักซ้อมแนวทางการปฏิบัติตามแผนเผชิญเหตุร่วมกับหน่วยงานที่เกี่ยวข้องอย่างต่อเนื่อง

3. เตรียมความพร้อมกำลังเจ้าหน้าที่ เครื่องมือ อุปกรณ์ เครื่องจักรกลสาธารณภัย ให้มีความพร้อมใช้งานตามภารกิจ สำหรับในพื้นที่ที่มักเกิดการเผาอยู่บ่อยครั้ง ให้ประสานการปฏิบัติร่วมกับองค์กรปกครองส่วนท้องถิ่น และหน่วยงานต่าง ๆ ที่เกี่ยวข้อง จัดตั้งชุดเฝ้าระวังระดับพื้นที่ สนับสนุนการลาดตระเวนเฝ้าระวัง ป้องปราม การลักลอบเผาในเขตป่า เขตพื้นที่การเกษตร โดยมุ่งเน้นการมีส่วนร่วมของชุมชน และประชาชนจิตอาสา ให้ครอบคลุมในทุกพื้นที่

4. เน้นย้ำการป้องกันและลดการเกิดมลพิษที่ต้นทาง (แหล่งกำเนิด) โดยกำชับหน่วยงานที่มีอำนาจหน้าที่ ตามกฎหมาย ดำเนินการบังคับใช้กฎหมายโดยเคร่งครัด เพื่อป้องกันและลดการเกิดมลพิษจากแหล่งกำเนิดต่าง ๆ อาทิ จากการคมนาคมขนส่ง การเผาในที่โล่ง (การเผาวัสดุการเกษตร การเกิดไฟป่า การเผาขยะกิ่งไม้ใบไม้) ภาคอุตสาหกรรม และการก่อสร้าง เป็นต้น

5. กรณีการเผาในพื้นที่การเกษตรให้มอบหมายอำเภอ และองค์กรปกครองส่วนท้องถิ่นประสานการปฏิบัติ กับหน่วยงานของกระทรวงเกษตรและสหกรณ์ในพื้นที่ ตลอดจนใช้กลไกอาสาสมัครท้องถิ่นรักษ์โลก (อถล.) ร่วมรณรงค์ งดการเผาเศษวัสดุทางการเกษตร โดยเฉพาะช่วงที่มีสถานการณ์หมอกควันฝุ่นละอองขนาดเล็ก ( $PM_{2.5}$ ) รุนแรง พร้อมทั้งส่งเสริมการนำองค์ความรู้ด้านการกำจัดวัสดุเหลือใช้ทางการเกษตร และสนับสนุนการนำวัสดุเหลือใช้ ทางการเกษตรไปแปรรูปใช้ประโยชน์ หรือเพิ่มมูลค่าแทนการเผา อาทิ การไถกลบตอซัง การใช้จุลินทรีย์ในการ ย่อยสลายเศษวัสดุทางการเกษตร การผลิตเชื้อเพลิงชีวมวล การผลิตปุ๋ยอินทรีย์ เป็นต้น เพื่อสร้างการรับรู้ ให้ประชาชนมีความเข้าใจ และมีส่วนร่วมในการดำเนินการตามมาตรการของภาครัฐ

6. ร่วมกันประชาสัมพันธ์สร้างการรับรู้ให้ประชาชนทราบถึงสถานการณ์ มาตรการ ข้อกฎหมาย แนวทางปฏิบัติตน ข้อมูลด้านสุขภาพของกระทรวงสาธารณสุข และผลการแก้ไขปัญหาไฟป่าหมอกควัน และฝุ่นละอองขนาดเล็ก ( $PM_{2.5}$ ) ของภาครัฐ ผ่านสื่อประชาสัมพันธ์ สื่อสังคมออนไลน์ อย่างต่อเนื่อง

7. เมื่อเกิดสถานการณ์ไฟป่า หมอกควัน หรือระดับปริมาณฝุ่นละอองขนาดเล็ก ( $PM_{2.5}$ ) เกินค่ามาตรฐาน และมีแนวโน้มสูงขึ้น ให้ศูนย์บัญชาการเหตุการณ์จังหวัด อำเภอ บูรณาการหน่วยงานฝ่ายทหารฝ่ายพลเรือน องค์กรปกครองส่วนท้องถิ่น ตลอดจนหน่วยอาสาสมัคร ประชาชนจิตอาสา ยกระดับมาตรการต่าง ๆ โดยเฉพาะ การบังคับใช้กฎหมายเพื่อควบคุมแหล่งกำเนิดฝุ่นละอองขนาดเล็ก ( $PM_{2.5}$ ) โดยเคร่งครัด สำหรับกรณีที่เกิดไฟป่า ให้สนธิกำลังเจ้าหน้าที่ที่มีทักษะความชำนาญ ประกอบกำลังเป็นชุดปฏิบัติการ พร้อมอุปกรณ์ เครื่องจักรกล สาธารณภัยที่เหมาะสมเร่งดับไฟป่าในพื้นที่โดยเร็ว

8. การปฏิบัติการในพื้นที่ที่มีความเสี่ยงอันตราย เน้นย้ำการให้ความสำคัญในเรื่องความปลอดภัยของ เจ้าหน้าที่ผู้ปฏิบัติงาน ตลอดจนอาสาสมัครที่เข้ามามีส่วนร่วมกับภาครัฐ พร้อมทั้งจัดให้มีวัสดุอุปกรณ์ส่วนบุคคล ที่มีความเหมาะสมในการปฏิบัติงาน การดูแลด้านสวัสดิการ และค่าใช้จ่ายในการปฏิบัติงานให้เป็นไปตามระเบียบ หลักเกณฑ์ที่กำหนด สำหรับกรณีการเกิดไฟป่าในพื้นที่ที่กำลังภาคพื้นดินเข้าถึงยาก และมีความจำเป็นต้องเร่ง แก้ไขปัญหา ให้ประสานการปฏิบัติกับหน่วยงานที่มีอากาศยาน เพื่อสนับสนุนการปฏิบัติตามแผนเผชิญเหตุโดยเร็ว

9. การดูแลสุขภาพประชาชน ให้มอบหมายหน่วยงานด้านสาธารณสุข จัดเจ้าหน้าที่เข้าดูแลประชากร กลุ่มเสี่ยง กลุ่มเปราะบางที่มีปัญหาสุขภาพเกี่ยวกับระบบทางเดินหายใจ เพื่อให้ข้อมูลด้านสุขภาพ แนวทางปฏิบัติ ในการดูแลสุขภาพของประชาชนอย่างใกล้ชิด พร้อมทั้งมอบหมายให้องค์กรปกครองส่วนท้องถิ่น จัดพื้นที่ และระบบบริการประชาชนในพื้นที่ปลอดภัย (Safety Zone) หรือห้องปลอดฝุ่น ในพื้นที่รับผิดชอบให้มีความเหมาะสม ตามแนวทางและมาตรการป้องกันควบคุมโรคของกระทรวงสาธารณสุข

10. ให้กองอำนวยการป้องกันและบรรเทาสาธารณภัยจังหวัดติดตามสถานการณ์ และรายงานผล การดำเนินการให้กระทรวงมหาดไทยทราบ ผ่านกองอำนวยการป้องกันและบรรเทาสาธารณภัยกลางอย่างต่อเนื่อง

**6.2 รัฐมนตรีว่าการกระทรวงมหาดไทยในฐานะผู้บัญชาการป้องกันและบรรเทาสาธารณภัยแห่งชาติ ได้มีข้อสั่งการเมื่อวันที่ 16 ก.พ. 66 สั่งการให้กองอำนวยการป้องกันและบรรเทาสาธารณภัยจังหวัด เตรียมพร้อมรับสถานการณ์พายุฤดูร้อน ปี 2566 ดังนี้**

ด้วยกองบัญชาการป้องกันและบรรเทาสาธารณภัยแห่งชาติ ได้ติดตามการคาดหมายลักษณะอากาศ ช่วงฤดูร้อนของประเทศไทยร่วมกับกรมอุตุนิยมวิทยา พบว่าช่วงปลายเดือนกุมภาพันธ์ถึงกลางเดือนมีนาคม ประเทศไทยตอนบนจะมีอากาศร้อนหลายพื้นที่ในตอนกลางวัน จากนั้นจนถึงปลายเดือนเมษายนจะมีอากาศร้อน อบอ้าวโดยทั่วไป มีอากาศร้อนจัด และจะเกิดพายุฤดูร้อนในหลายพื้นที่ โดยจะมีฝนฟ้าคะนองลมกระโชกแรง รวมทั้งอาจมีลูกเห็บตกลงในบางแห่ง ซึ่งสภาวะดังกล่าวอาจก่อให้เกิดความสูญเสียทั้งชีวิตและทรัพย์สิน ของประชาชน ตลอดจนจนผลิตทางการเกษตรได้

เพื่อเป็นการเตรียมรับสถานการณ์พายุฤดูร้อนที่อาจเกิดขึ้นในพื้นที่ จึงให้กองอำนาจการป้องกันและบรรเทาสาธารณภัยจังหวัดดำเนินการ ดังนี้

### 1. การเตรียมความพร้อม

1.1 ติดตามการเปลี่ยนแปลงสภาพอากาศที่อาจก่อให้เกิดพายุฤดูร้อนจากกรมอุตุนิยมวิทยาอย่างใกล้ชิด พร้อมทั้งมอบหมายให้เจ้าหน้าที่ฝ่ายปกครอง และองค์กรปกครองส่วนท้องถิ่นแจ้งเตือนประชาชนให้ทราบสถานการณ์ที่อาจเกิดขึ้นอย่างต่อเนื่อง

1.2 ให้ผู้อำนวยการในแต่ละระดับ เร่งตรวจตราอาคารสถานที่ ป้ายโฆษณา สิ่งก่อสร้างรวมถึงไม้ยืนต้นตามที่มีสาธารณะที่มีสภาพไม่มั่นคงแข็งแรง พร้อมทั้งแจ้งให้หน่วยงานตามกฎหมายว่าด้วยการนั้นทราบเพื่อตรวจสอบซ่อมแซม ตามอำนาจหน้าที่ ตลอดจนเชิญชวนประชาชนจิตอาสาสมัครมีส่วนร่วมในการสอดส่อง ปรับปรุงดูแลให้เกิดความปลอดภัยต่อไป

1.3 ให้ผู้อำนวยการท้องถิ่นเตรียมความพร้อมด้านบุคลากร อุปกรณ์ ทรัพยากรเครื่องจักรกลสาธารณภัย เพื่อให้การช่วยเหลือประชาชนที่ประสบภัยเป็นไปอย่างรวดเร็ว และทันท่วงที

1.4 สร้างการรับรู้ให้ประชาชนทราบถึงแนวทางการปฏิบัติตนให้เกิดความปลอดภัย อาทิ การตรวจสอบความมั่นคงแข็งแรงของที่พักอาศัย การป้องกันอันตรายจากกรณีฟ้าผ่า และกรณีต้นไม้หรือสิ่งปลูกสร้างที่ไม่มั่นคงแข็งแรงล้มทับ พร้อมทั้งแจ้งช่องทางการขอรับความช่วยเหลือจากภาครัฐ ตลอดจนมาตรการในการดูแลประชาชน ผ่านช่องทางการสื่อสารต่าง ๆ ที่ประชาชนสามารถเข้าใจและเข้าถึงได้ง่าย

### 2. การเผชิญเหตุ

2.1 หากเกิดเหตุวาทภัย ที่ส่งผลให้เกิดความเสียหายต่อชีวิต และทรัพย์สินในพื้นที่ใดให้เร่งสำรวจความเสียหายและดำเนินการให้ความช่วยเหลือผู้ประสบภัย ตามกฎ ระเบียบ และหลักเกณฑ์ที่เกี่ยวข้อง

2.2 กรณีบ้านเรือนประชาชนได้รับความเสียหายให้แบ่งมอบภารกิจ พื้นที่รับผิดชอบและบูรณาการหน่วยงาน เพื่อจัดทีมปฏิบัติการเร่งเข้าซ่อมแซมบ้านเรือนประชาชนโดยเร่งด่วน

2.3 กรณีป้ายโฆษณา สิ่งก่อสร้าง ไม้ยืนต้น หรือโครงสร้างพื้นฐาน โดยเฉพาะระบบไฟฟ้าได้รับความเสียหายให้ประสานหน่วยงานที่เกี่ยวข้องและองค์กรปกครองส่วนท้องถิ่น เพื่อเข้าดำเนินการแก้ไข ไม่ให้เกิดขวางพื้นที่สาธารณะ และซ่อมแซมให้สามารถกลับมาใช้งานได้ตามปกติโดยเร็ว

2.4 กรณีความเสียหายต่อผลผลิตทางการเกษตร ให้องค์กรปกครองส่วนท้องถิ่น และอำเภอร่วมกับหน่วยงานในสังกัดกระทรวงเกษตรและสหกรณ์ เร่งสำรวจความเสียหายและให้ความช่วยเหลือตามกฎระเบียบ และหลักเกณฑ์ที่เกี่ยวข้อง

2.5 เมื่อเกิดสถานการณ์วาทภัยจากพายุฤดูร้อนขึ้นในพื้นที่ ให้กองอำนาจการป้องกันและบรรเทาสาธารณภัยจังหวัดสรุปสถานการณ์และรายงานให้กระทรวงมหาดไทยทราบ ผ่านกองอำนาจการป้องกันและบรรเทาสาธารณภัยกลางตามช่องทางที่กำหนดต่อไป

6.3 รัฐมนตรีว่าการกระทรวงมหาดไทยในฐานะผู้บัญชาการป้องกันและบรรเทาสาธารณภัยแห่งชาติ ได้มีข้อสั่งการเมื่อวันที่ 3 ก.พ. 66 สั่งการให้กองอำนาจการป้องกันและบรรเทาสาธารณภัยจังหวัดเตรียมพร้อมการป้องกันและแก้ไขปัญหาอัคคีภัยในสถานที่กักขังขยะมูลฝอย ดังนี้

ด้วยปัจจุบันได้เกิดอัคคีภัยในสถานที่กักขังขยะมูลฝอย/บ่อขยะ ทั้งขององค์กรปกครองส่วนท้องถิ่น และเอกชนอยู่บ่อยครั้ง ส่งผลต่อการเกิดปัญหามลพิษกระทบต่อปัญหาสุขภาพของประชาชน รวมทั้งอาจเกิดการลุกลามไปยังที่พักอาศัย สร้างความเสียหายต่อชีวิตและทรัพย์สินของประชาชนเพื่อให้การเตรียมการป้องกันและแก้ไขปัญหาอัคคีภัยในสถานที่กักขังขยะมูลฝอย/บ่อขยะเป็นไปอย่างมีประสิทธิภาพ จึงให้ผู้อำนวยการจังหวัดสั่งการให้ผู้อำนวยการอำเภอ ผู้อำนวยการท้องถิ่น ดำเนินการ ดังนี้



1. ให้องค์กรปกครองส่วนท้องถิ่นที่มีสถานที่กำจัดขยะมูลฝอย/บ่อขยะ ในความรับผิดชอบมอบหมายเจ้าหน้าที่ดำเนินการ ตรวจสอบ เฝ้าระวัง เป็นการประจำ และป้องกันไม่ให้เกิดกรณีการเผาขยะหรือเศษวัชพืชสำหรับสถานที่กำจัดขยะมูลฝอย/บ่อขยะ ในความรับผิดชอบของเอกชน ให้ขอความร่วมมือในการกำหนดมาตรการป้องกันการเกิดอัคคีภัยในพื้นที่ดังกล่าวอย่างเคร่งครัด

2. ตรวจสอบข้อมูลสถานที่เก็บรวบรวมวัสดุที่มีความเสี่ยงต่อการเกิดอัคคีภัย อาทิ พื้นที่เก็บสารเคมีและวัตถุอันตรายที่ไม่เป็นไปตามมาตรฐาน สถานที่เก็บไม้ พลาสติก กระดาษ ยางรถยนต์เก่าซึ่งไม่ได้รับการดูแลรักษาจนอาจส่งผลต่อการติดไฟลุกลามเป็นวงกว้างได้ พร้อมทั้งกำชับให้ฝ่ายปกครอง ท้องที่และท้องถิ่น เฝ้าระวัง ตรวจตรา และขอความร่วมมือเจ้าของสถานที่ในการดูแลรักษาเพื่อป้องกันการเกิดอัคคีภัย

3. จัดทำแผนเผชิญเหตุรองรับกรณีเกิดอัคคีภัย โดยกำหนดภารกิจและหน่วยงานรับผิดชอบในการเฝ้าระวังและป้องกันไม่ให้เกิดกรณีการเผาขยะหรือเศษวัชพืช บริเวณพื้นที่ดังกล่าว รวมทั้งแนวทางการแจ้งเตือน การประสานงาน การอพยพ และการให้ความช่วยเหลือประชาชนที่ได้รับผลกระทบ โดยเฉพาะกรณีมลพิษทางอากาศ ให้กำหนดแนวทางปฏิบัติในการดูแลสุขภาพของประชาชนให้ชัดเจน

4. กำกับดูแลการเตรียมความพร้อมเจ้าหน้าที่ เครื่องจักรกลสาธารณภัย วัสดุ อุปกรณ์ในการป้องกันและระงับอัคคีภัย ขององค์กรปกครองส่วนท้องถิ่น และหน่วยงานที่เกี่ยวข้อง ให้พร้อมระงับเหตุตลอด 24 ชั่วโมง

5. ประชาสัมพันธ์ ให้ประชาชน อาสาสมัคร ร่วมแจ้งเหตุกรณีเกิดอัคคีภัย ให้จังหวัดและกรมป้องกันและบรรเทาสาธารณภัยทราบ

**6.4 รัฐมนตรีว่าการกระทรวงมหาดไทยในฐานะผู้บัญชาการป้องกันและบรรเทาสาธารณภัยแห่งชาติ ได้มีข้อสั่งการเมื่อวันที่ 16 ม.ค. 66 สั่งการให้กองอำนวยการป้องกันและบรรเทาสาธารณภัยจังหวัดเตรียมการป้องกันและแก้ไขปัญหากล้ง ปี 2566 ดังนี้**

ด้วยกองบัญชาการป้องกันและบรรเทาสาธารณภัยแห่งชาติได้ติดตามสภาพอากาศร่วมกับกรมอุตุนิยมวิทยา คาดการณ์ว่าระหว่างเดือนมกราคม - มีนาคม 2566 ปริมาณฝนรวมประเทศไทยจะใกล้เคียงค่าปกติยกเว้นบริเวณภาคใต้ฝั่งตะวันออก จะมีปริมาณฝนรวมมากกว่าปกติและคาดว่าจะเข้าสู่ฤดูร้อน ตั้งแต่ประมาณกลางเดือนกุมภาพันธ์เป็นต้นไป โดยเดือนมีนาคมจะมีอากาศร้อนอบอ้าวและแห้ง ความชื้นในอากาศมีน้อย และมีอากาศร้อนจัดเป็นบางวัน โดยเฉพาะบริเวณประเทศไทยตอนบน

เพื่อให้การเตรียมการป้องกันและแก้ไขปัญหากล้ง ปี 2566 เป็นไปอย่างมีประสิทธิภาพสอดคล้องกับมาตรการรองรับฤดูแล้ง ปี 2565/2566 ตามมติคณะรัฐมนตรี เมื่อวันที่ 1 พฤศจิกายน 2565 จึงให้กองอำนวยการป้องกันและบรรเทาสาธารณภัยจังหวัด ดำเนินการตามแนวทาง ดังนี้

1. จัดตั้งคณะทำงานติดตามสถานการณ์ภายใต้กองอำนวยการป้องกันและบรรเทาสาธารณภัยจังหวัด ทำหน้าที่เฝ้าระวัง ติดตามข้อมูลสภาพอากาศ ปริมาณฝนที่ตก และปริมาณน้ำในแหล่งเก็บน้ำต่าง ๆ พร้อมทั้งวิเคราะห์และประเมินสถานการณ์ที่อาจส่งผลให้เกิดภัยแล้งในพื้นที่เพื่อเสนอเป็นข้อมูลประกอบการตัดสินใจต่อผู้ว่าราชการจังหวัด ในการสั่งการหน่วยงานตามแผนเผชิญเหตุภัยแล้งดำเนินการป้องกันและแก้ไขปัญหากล้งได้ทันทั่วทั้ง

2. วางแผนการบริหารจัดการน้ำ โดยใช้กลไกของคณะกรรมการ/คณะอนุกรรมการของจังหวัด ในการกำหนดแนวทางการใช้น้ำในลักษณะต่าง ๆ ทั้งน้ำเพื่อการอุปโภคบริโภค การรักษาระบบนิเวศ การเกษตร และอุตสาหกรรม รวมทั้งกำหนดแนวทางการระบาย และกักเก็บน้ำไว้ใช้ประโยชน์ในแหล่งน้ำขนาดต่าง ๆ ให้เพียงพอ

3. ทบทวนและจัดทำแผนเผชิญเหตุภัยแล้งของจังหวัดให้สอดคล้อง และเหมาะสมกับสถานการณ์ในพื้นที่ โดยให้ความสำคัญกับการจัดทำและนำข้อมูลพื้นที่เสี่ยงภัยแล้ง มาใช้ประกอบในการกำหนดหน่วยงาน การแบ่งมอบพื้นที่ และมอบหมายภารกิจในการป้องกันและแก้ไขปัญหากล้งให้ครอบคลุมถึงระดับอำเภอ ตำบล หมู่บ้าน/ชุมชน

4. สำรวจพื้นที่หมู่บ้าน/ชุมชน ที่เคยเกิดปัญหากรณีการขาดแคลนน้ำเพื่อการอุปโภคบริโภคเป็นประจำตลอดจนพื้นที่อื่น ๆ ที่ในห้วงฤดูฝนมีปริมาณฝนตกน้อย จนไม่สามารถเก็บกักน้ำในห้วงที่ผ่านมาได้ พร้อมทั้งให้ประสานการปฏิบัติร่วมกับหน่วยงานของกรมชลประทาน การประสานส่วนภูมิภาค ศูนย์ป้องกันและบรรเทาสาธารณภัยเขต และหน่วยงานที่เกี่ยวข้อง ในการกำหนดแผนปฏิบัติการป้องกันและแก้ไขปัญหาในพื้นที่ดังกล่าวให้ชัดเจน

5. การจัดสรรน้ำเพื่อการเกษตร ให้ดำเนินการตามแผนป้องกันและบรรเทาสาธารณภัยด้านการเกษตร ในช่วงฤดูแล้ง ปี 2565/66 ของกระทรวงเกษตรและสหกรณ์ พร้อมทั้งกำหนดมาตรการรองรับ ในพื้นที่เฝ้าระวังเสี่ยงขาดแคลนน้ำ โดยเฉพาะกรณีพืชที่มีความสำคัญทางเศรษฐกิจ รวมถึงประสานกรมฝนหลวงและการบินเกษตร ปฏิบัติการพื้นที่การเกษตร เมื่อสภาวะอากาศเอื้ออำนวย เพื่อกักเก็บน้ำเพิ่มเติมในแหล่งน้ำต่าง ๆ ให้ได้มากที่สุด

6. เตรียมความพร้อมกำลังเจ้าหน้าที่ และเครื่องจักรกลสาธารณภัยของหน่วยงานฝ่ายพลเรือน หน่วยทหาร องค์กรปกครองส่วนท้องถิ่น จัดเป็นชุดปฏิบัติการเคลื่อนที่เร็ว เพื่อให้ความช่วยเหลือประชาชนในพื้นที่เสี่ยงภัยแล้งได้ตลอด 24 ชั่วโมง และให้ฝ่ายปกครองร่วมกับฝ่ายทหาร ตำรวจ ในพื้นที่ สอดส่องทำความเข้าใจ และให้ความช่วยเหลือประชาชนที่ประสบปัญหาความเดือดร้อน โดยเฉพาะกรณีการขาดแคลนน้ำเพื่อการอุปโภคบริโภค และน้ำเพื่อการเกษตร รมั้ดระวังอย่าให้เกิดปัญหาจากกรณีการแย่งชิงน้ำ หรือการนำประเด็นการขาดแคลนน้ำมาใช้จัดตั้งกลุ่มมวลชน เพื่อสร้างสถานการณ์ความขัดแย้ง

7. สร้างการรับรู้ให้ประชาชนภาคส่วนต่าง ๆ มีความเข้าใจถึงสถานการณ์น้ำในพื้นที่ และมาตรการบริหารจัดการน้ำของภาครัฐ เพื่อให้เกิดความร่วมมือในการใช้น้ำอย่างประหยัด โดยเชิญชวนประชาชนจิตอาสาในพื้นที่มีส่วนร่วมในการซ่อมสร้าง บำรุงรักษาภาชนะเก็บน้ำ แหล่งกักเก็บน้ำขนาดเล็ก เพื่อให้ชุมชนได้ใช้ประโยชน์อย่างมีประสิทธิภาพ

8. รายงานผลการเตรียมการป้องกันและแก้ไขปัญหาภัยแล้ง ปี 2566 รวมถึงสถานการณ์ภัยแล้งในพื้นที่ให้กระทรวงมหาดไทยทราบ ผ่านกองอำนวยการป้องกันและบรรเทาสาธารณภัยกลางอย่างต่อเนื่อง

### 7. สภาพน้ำในอ่างเก็บน้ำ (ข้อมูลกรมชลประทาน วันที่ 9 เม.ย. 66)

| อ่างเก็บน้ำ            | ความจุที่<br>รณก.<br>(ล้าน ม <sup>3</sup> ) | ปริมาณน้ำในอ่างฯ                  |                 | ปริมาณน้ำใช้การได้                |                 | ปริมาตรน้ำไหลลงอ่างฯ             |                                    | ปริมาตรน้ำระบาย                  |                                    | ปริมาตรน้ำ<br>รับได้อีก<br>(ล้าน ม <sup>3</sup> ) |
|------------------------|---|-----------------------------------|-----------------|-----------------------------------|-----------------|----------------------------------|------------------------------------|----------------------------------|------------------------------------|---|
|                        |   | ปริมาตร<br>(ล้าน ม <sup>3</sup> ) | % น้ำที่<br>กัก | ปริมาตร<br>(ล้าน ม <sup>3</sup> ) | % น้ำ<br>ใช้การ | วันนี้<br>(ล้าน ม <sup>3</sup> ) | เมื่อวาน<br>(ล้าน ม <sup>3</sup> ) | วันนี้<br>(ล้าน ม <sup>3</sup> ) | เมื่อวาน<br>(ล้าน ม <sup>3</sup> ) |   |
| 1. ภูมิล (ตก)          | 13,462                                      | 8,912                             | 66              | 5,112                             | 53              | 0.00                             | 0.00                               | 28.00                            | 28.00                              | 4,550   |
| 2. สิริกิติ์(อต)       | 9,510                                       | 4,856                             | 51              | 2,006                             | 30              | 1.37                             | 1.35                               | 16.99                            | 17.00                              | 4,654   |
| 3. แม่จัดสมบูรณ์ชล(ชม) | 265   | 196                               | 74              | 183                               | 73              | 0.01                             | 0.02                               | 1.53                             | 1.58                               | 69  |
| 4. แม่กวางอุดมธารา(ชม) | 263   | 174                               | 66              | 160                               | 64              | 0.07                             | 0.07                               | 0.86                             | 0.85                               | 89  |
| 5. กิวลม(ลป)           | 106   | 78                                | 73              | 74                                | 73              | 0.73                             | 0.97                               | 1.87                             | 1.74                               | 28  |
| 6. กิวคองมา(ลป)        | 170   | 95                                | 56              | 89                                | 54              | 0.05                             | 0.08                               | 0.73                             | 0.76                               | 75  |
| 7. แควน้อยบำรุงแดน(พล) | 939   | 375                               | 40              | 332                               | 37              | 0.00                             | 0.00                               | 4.32                             | 4.32                               | 564   |
| 8. แม่มอก(ลป)          | 110   | 39                                | 35              | 23                                | 24              | 0.00                             | 0.00                               | 0.05                             | 0.09                               | 71  |
| 9. ห้วยหลวง(อต)        | 136   | 68                                | 50              | 61                                | 47              | 0.00                             | 0.00                               | 0.28                             | 0.28                               | 68  |
| 10. น้ำอูน(สน)         | 520   | 223                               | 43              | 178                               | 38              | 0.25                             | 0.00                               | 0.00                             | 0.00                               | 297   |
| 11. น้ำพุง(สน)         | 165   | 75                                | 45              | 67                                | 43              | 0.00                             | 0.08                               | 0.15                             | 0.00                               | 90  |
| 12. จุฬารักษ์(ชย)      | 164   | 66                                | 40              | 29                                | 23              | 0.00                             | 0.25                               | 0.33                             | 0.33                               | 98  |
| 13. อุบลรัตน์(ชก)      | 2,431                                       | 937                               | 39              | 356                               | 19              | 0.00                             | 0.00                               | 5.05                             | 5.05                               | 1,494   |
| 14. ลำปาว(กส)          | 1,980                                       | 952                               | 48              | 852                               | 45              | 1.02                             | 1.04                               | 7.84                             | 7.87                               | 1,028   |
| 15. ลำตะคอง(นม)        | 314   | 229                               | 73              | 207                               | 71              | 0.11                             | 0.29                               | 1.12                             | 1.12                               | 85  |
| 16. ลำพระเพลิง(นม)     | 155   | 102                               | 66              | 100                               | 65              | 0.00                             | 0.00                               | 0.90                             | 0.90                               | 53  |



| อ่างเก็บน้ำ             | ความจุที่<br>รณก.<br>(ล้าน ม <sup>3</sup> ) | ปริมาณน้ำในอ่างฯ                             |                 | ปริมาณน้ำใช้การได้                |  | ปริมาณน้ำไหลลงอ่างฯ  |                                    | ปริมาณน้ำระบาย                   |                                    | ปริมาณน้ำ<br>รับได้อีก<br>(ล้าน ม <sup>3</sup> ) |
|-------------------------|---|--|-----------------|-----------------------------------|--|--|------------------------------------|----------------------------------|------------------------------------|--|
|                         |   | ปริมาตร<br>(ล้าน ม <sup>3</sup> )            | %น้ำเก็บ<br>กัก | ปริมาตร<br>(ล้าน ม <sup>3</sup> ) | % น้ำ<br>ใช้การ                            | วันนี้<br>(ล้าน ม <sup>3</sup> )                                 | เมื่อวาน<br>(ล้าน ม <sup>3</sup> ) | วันนี้<br>(ล้าน ม <sup>3</sup> ) | เมื่อวาน<br>(ล้าน ม <sup>3</sup> ) |  |
| 17. มูลบน(นม)           | 141   | 100  | 71              | 93                                | 69   | 0.42   | 0.14                               | 0.75                             | 0.75                               | 41   |
| 18. ลำแพะ(นม)           | 275   | 177  | 64              | 170                               | 63   | 0.00   | 0.09                               | 1.00                             | 0.98                               | 98   |
| 19. ลำนางรอง(บร)        | 121   | 88   | 73              | 85                                | 72   | 0.00   | 0.00                               | 0.02                             | 0.02                               | 33   |
| 20. สิรินคร(อบ)         | 1,966                                       | 1,187  | 60              | 356                               | 31   | 1.09   | 1.09                               | 0.00                             | 0.00                               | 779  |
| 21. ป่าสักชลสิทธิ์(ลบ)  | 960   | 324  | 34              | 321                               | 34   | 0.67   | 0.00                               | 3.50                             | 3.53                               | 636  |
| 22. ทับเสลา(อน)         | 160   | 94   | 59              | 77                                | 54   | 0.00   | 0.00                               | 0.00                             | 0.00                               | 66   |
| 23. กระเสี้ยว(สป)       | 299   | 213  | 71              | 173                               | 67   | 0.00   | 0.00                               | 1.96                             | 1.96                               | 86   |
| 24. ศรีนครินทร์(กจ)     | 17,745                                      | 14,185                                       | 80              | 3,920                             | 52   | 1.29   | 0.00                               | 20.03                            | 23.72                              | 3,560  |
| 25. วชิราลงกรณ์(กจ)     | 8,860                                       | 4,654  | 53              | 1,642                             | 28   | 0.00   | 0.00                               | 14.08                            | 12.12                              | 4,206  |
| 26. ขุนด่านปราการชล(นย) | 224   | 75   | 33              | 70                                | 32   | 0.00   | 0.00                               | 1.61                             | 1.60                               | 149  |
| 27. คลองสิียด(ฉช)       | 420   | 147  | 35              | 117                               | 30   | 0.00   | 0.56                               | 1.90                             | 1.90                               | 273  |
| 28. บางพระ(ชบ)          | 117   | 74   | 63              | 62                                | 59   | 0.00   | 0.12                               | 0.41                             | 0.42                               | 43   |
| 29. หนองปลาไหล(รย)      | 164   | 101  | 62              | 88                                | 58   | 1.88   | 0.92                               | 0.99                             | 1.02                               | 63   |
| 30. ประแสร์(รย)         | 295   | 214  | 72              | 194                               | 70   | 1.57   | 0.00                               | 0.59                             | 0.60                               | 81   |
| 31. นฤปดินทรจินดา(ปจ)   | 295   | 95   | 32              | 81                                | 29   | 0.00   | 0.00                               | 1.00                             | 1.00                               | 200  |
| 32. แก่งกระจาน(พบ)      | 710   | 366  | 52              | 301                               | 47   | 1.15   | 1.13                               | 3.02                             | 3.02                               | 344  |
| 33. ปราณบุรี(ปช)        | 391   | 149  | 38              | 131                               | 35   | 0.00   | 0.00                               | 1.75                             | 1.75                               | 242  |
| 34. รัชชประภา(สฎ)       | 5,639                                       | 3,408  | 60              | 2,056                             | 48   | 0.03   | 2.48                               | 7.50                             | 7.30                               | 2,231  |
| 35. บางยาง(ยล)          | 1,454                                       | 1,262  | 87              | 985                               | 84   | 3.75   | 2.79                               | 4.07                             | 4.12                               | 192  |
| รวมทั้งประเทศ           | 70,926                                      | 44,290                                       | 62              | 20,752                            | 44   | 15.46  | 13.47                              | 134.22                           | 135.73                             | 26,636   |
| หมายเหตุ                | ปริมาณน้ำที่มากกว่า<br>ร้อยละ 80            | ปริมาณน้ำที่น้อยกว่าหรือเท่ากับ<br>ร้อยละ 30 |                 |                                   | ปริมาณน้ำที่ใช้การได้<br>น้อยกว่าร้อยละ 30 | % น้ำเก็บกัก / ปริมาณน้ำไหลเข้าอ่างฯ / ปริมาณ<br>น้ำระบาย สูงสุด |                                    |                                  |                                    |  |

\*\*\* รณก. ระดับน้ำกักเก็บ

อ่างเก็บน้ำขนาดใหญ่ที่ปริมาณน้ำน้อยกว่าหรือเท่ากับ ร้อยละ 30 ของความจุอ่างฯ ไม่มี

อ่างเก็บน้ำขนาดใหญ่ที่ปริมาณน้ำเก็บกักอยู่ในเกณฑ์มากกว่าร้อยละ 80 ขึ้นไป จำนวน 1 อ่าง (บางยาง)

อ่างเก็บน้ำขนาดใหญ่ที่ปริมาณน้ำที่ใช้การได้ออยู่ในเกณฑ์น้อยกว่าร้อยละ 30 ของความจุอ่างฯ จำนวน 5 อ่าง

(แม่มอก จุฬารัตน์ อุบลรัตน์ วชิราลงกรณ์ และนฤปดินทรจินดา)

8. สถิติอุบัติเหตุทางถนน วันที่ 10 เม.ย. 66 (ข้อมูลจากบริษัทกลางคุ้มครองผู้ประสบภัยจากรถจำกัด ยังไม่รวมข้อมูล สตช. และ สธ.)

| ช่วงเวลา            | ผู้เสียชีวิต | ผู้บาดเจ็บ | รวม     |
|---------------------|--------------|------------|---------|
| 9 เม.ย. 66          | 29           | 1,883      | 1,912   |
| 1-9 เม.ย. 66        | 349          | 19,110     | 19,459  |
| 1 ม.ค. - 9 เม.ย. 66 | 4,312        | 223,783    | 228,095 |

จึงเรียนมาเพื่อโปรดทราบ

นายบุญธรรม เลิศสุขีเกษม  
อธิบดีกรมป้องกันและบรรเทาสาธารณภัย  
ผู้อำนวยการกลาง