



รายงานสถานการณ์สาธารณภัย

กรมป้องกันและบรรเทาสาธารณภัย กระทรวงมหาดไทย

ศูนย์อำนวยการบรรเทาสาธารณภัย (ส่วนปฏิบัติการ) www.nirapai.com

โทรสาร 0-2241-7450-6 สายด่วนนิรภัย 1784 Line @1784DDPM



ที่ของข่าว 561/2565

วันที่ 30 กันยายน 2565

(เวลา 06.00 น.)

กรมป้องกันและบรรเทาสาธารณภัยขอรายงานสถานการณ์สาธารณภัยประจำวัน ดังนี้

1. สถานการณ์สาธารณภัย

1.1 จากสถานการณ์พายุโซนร้อนกำลังแรง “โนรู (NORU)” บริเวณมหาสมุทรแปซิฟิกเคลื่อนตัวทางทิศตะวันตกก่อนทางใต้เล็กน้อย เคลื่อนผ่านสาธารณรัฐฟิลิปปินส์ลงทะเลจีนใต้ตอนกลาง พายุเคลื่อนขึ้นฝั่งบริเวณสาธารณรัฐสังคมนิยมเวียดนามตอนบน เคลื่อนเข้าประเทศไทยบริเวณ อ.โขงเจียม จ.อุบลราชธานี ในวันที่ 28 กันยายน 2565 เวลา 18.00 น. ส่งผลทำให้มีฝนตกหนักถึงหนักมากกับมีลมแรงบริเวณภาคเหนือภาคตะวันออกเฉียงเหนือ และภาคกลาง สำหรับมรสุมตะวันตกเฉียงใต้ที่พัดปกคลุมทะเลอันดามัน ภาคใต้และอ่าวไทย มีกำลังแรงขึ้น ระหว่างวันที่ 28-30 กันยายน 2565 มีสถานการณ์อุทกภัย และวาตภัยในพื้นที่ 11 จ. (เพชรบูรณ์ อานาจเจริญ ศรีสะเกษ ยโสธร อุบลราชธานี ขอนแก่น ชัยภูมิ มุกดาหาร สระบุรี ชัยนาท สระแก้ว) 35 อ. 72 ต. 166 ม. ประชาชนได้รับผลกระทบ 3,121 ครัวเรือน มีผู้เสียชีวิต 1 ราย (ชาย จ.ศรีสะเกษ สาเหตุ ลมพัดต้นไม้ล้มทับรถยนต์) ผู้ได้รับบาดเจ็บ 2 ราย (ชาย จ.ศรีสะเกษ สาเหตุลมพัดต้นไม้ล้มทับรถยนต์) ดังนี้

| จังหวัด | วันเกิดเหตุ | ผลกระทบ | | | รายชื่ออำเภอ | ความเสียหาย | | | สถานการณ์ปัจจุบัน |
|--|---------------|---------|------|----------|--|-------------|-----------|---------|-------------------|
| | | อำเภอ | ตำบล | หมู่บ้าน | | ครัวเรือน | เสียชีวิต | บาดเจ็บ | |
| ภาคเหนือ รวม 1 จังหวัด 2 อ. 2 ต. 2 ม. บ้านเรือนประชาชนได้รับผลกระทบ - ครัวเรือน | | | | | | | | | |
| 1. เพชรบูรณ์ | 29 ก.ย. 65 | 2 | 2 | 2 | วิเชียรบุรี ศรีเทพ | - | - | - | ระดับน้ำเพิ่มขึ้น |
| ภาคตะวันออกเฉียงเหนือ รวม 7 จังหวัด 24 อ. 54 ต. 127 ม. บ้านเรือนประชาชนได้รับผลกระทบ 2,344 ครัวเรือน | | | | | | | | | |
| 2. อานาจเจริญ | 28 ก.ย. 65 | 2 | 2 | 2 | เมืองฯ ลืออานาจ | 6 | - | - | ระดับน้ำลดลง |
| 3. ศรีสะเกษ | 25 ก.ย. 65 | 7 | 16 | 46 | เมืองฯ ห้วยทับทัน ยางชุมน้อย วังหิน ภูสิงห์ น้ำเกลี้ยง อุทุมพรพิสัย | 1,301 | 1 | 2 | ระดับน้ำเพิ่มขึ้น |
| 4. ยโสธร | 28 ก.ย. 65 | 2 | 2 | 2 | เมืองฯ คำเขื่อนแก้ว | - | - | - | ระดับน้ำลดลง |
| 5. อุบลราชธานี | 17,29 ส.ค. 65 | 4 | 12 | 44 | เมืองฯ วารินชำราบ สว่างวีระวงศ์ พิบูลมังสาหาร | 1,026 | - | - | ระดับน้ำเพิ่มขึ้น |

| จังหวัด | วันเกิดเหตุ | ผลกระทบ | | | รายชื่ออำเภอ | ความเสียหาย | | | สถานการณ์ปัจจุบัน |
|---|-------------|---------|------|----------|---|-------------|-----------|---------|--|
| | | อำเภอ | ตำบล | หมู่บ้าน | | ครัวเรือน | เสียชีวิต | บาดเจ็บ | |
| 6. มุกดาหาร (วาทภัย) | 29 ก.ย. 65 | 3 | 8 | 8 | เมืองฯ คำชะอี ดอนตาล | 1 | - | - | อยู่ระหว่างการสำรวจ และให้ความช่วยเหลือ |
| 7. ขอนแก่น | 25 ก.ย. 65 | 1 | 5 | 5 | เมืองฯ | - | - | - | ระดับน้ำลดลง |
| 8. ชัยภูมิ | 25 ก.ย. 65 | 5 | 9 | 20 | คอนสวรรค์ เนินสง่า จัตุรัส เกษตรสมบูรณ์ บ้านเขว้า | 10 | - | - | ระดับน้ำทรงตัว |
| ภาคกลาง รวม 2 จังหวัด 7 อ. 11 ต. 30 ม. บ้านเรือนประชาชนได้รับผลกระทบ 771 ครัวเรือน | | | | | | | | | |
| 9. สระบุรี | 29 ก.ย. 65 | 2 | 2 | 5 | แก่งคอย วังม่วง | 21 | - | - | ระดับน้ำลดลง |
| 10. ชัยนาท | 29 ก.ย. 65 | 5 | 9 | 25 | เมืองฯ วัดสิงห์ มโนรมย์ หันคา สรรพยา | 750 | - | - | ระดับน้ำลดลง |
| ภาคตะวันออก รวม 1 จังหวัด 2 อ. 5 ต. 7 ม. บ้านเรือนประชาชนได้รับผลกระทบ 6 ครัวเรือน | | | | | | | | | |
| 11. สระแก้ว | 29 ก.ย. 65 | 2 | 5 | 7 | คลองหาด วังน้ำเย็น | 6 | - | - | ระดับน้ำลดลง |

1) **จ.เพชรบูรณ์** วันที่ 29 กันยายน 2565 เวลา 21.00 น. เกิดเหตุน้ำป่าไหลหลากลงอ่างเก็บน้ำห้วยเล็งในพื้นที่ ต.โคกปรัง อ.วิเชียรบุรี ต.สระกรวด อ.ศรีเทพ ความเสียหายอยู่ระหว่างสำรวจ โดย สนง.ปภ.จ. อำเภอ อปท. มูลนิธิ และหน่วยงานที่เกี่ยวข้องเข้าสำรวจความเสียหายและให้การช่วยเหลือ อพยพประชาชนที่อยู่ท้ายน้ำไปไว้ที่จุดอพยพของหมู่บ้านที่วัดวังผา ต.โคกปรัง อ.วิเชียรบุรี ประมาณ 30 ครัวเรือน **ปัจจุบันระดับน้ำเพิ่มขึ้น**



2) **จ.ชัยนาท** วันที่ 29 ก.ย. 65 เกิดน้ำเอ่อล้นตลิ่งในพื้นที่เหนือเขื่อนเจ้าพระยา ในพื้นที่ ต.ธรรมามูล ต.ท่าชัย อ.เมืองฯ ต.มะขามเต่า อ.วัดสิงห์ ต.ศิลาदान ต.ท่าฉนวน ต.ไร่พัฒนา อ.มโนรมย์ ต.สามง่ามท่าโบสถ์ อ.หันคา ต.โพนางดำออก ต.โพนางดำตก อ.สรรพยา ประชาชนได้รับผลกระทบ 750 ครัวเรือน โดย ศูนย์ ปภ. เขต 16 ชัยนาท ดำเนินการอุดต่อระบายน้ำและทำคันดินกันน้ำ พร้อมทั้งติดตั้งเครื่องสูบน้ำ เพื่อระบายน้ำที่ท่วมขังออกจากพื้นที่ สนง.ปภ.จ. อำเภอ อปท. มูลนิธิ และหน่วยงานที่เกี่ยวข้องเข้าสำรวจความเสียหายและให้การช่วยเหลือ มอบสุขาเคลื่อนที่ เรือพาย และถุงยังชีพ ให้แก่ผู้ประสบภัย **ปัจจุบันระดับน้ำลดลง**



3) จ.สระบุรี วันที่ 29 ก.ย. 65 เวลา 08.30 น. เกิดฝนตกเนื่องจากได้รับอิทธิพลจากพายุโนรู ทำให้เกิดผลกระทบและความเสียหายในพื้นที่ ต.ชะอม อ.แก่งคอย ต.คำพราน อ.วังม่วง ประชาชนได้รับผลกระทบ 21 ครัวเรือน สนง.ปภ.จ. อำเภอบพท. มูลนิธิ และหน่วยงานที่เกี่ยวข้องเข้าสำรวจความเสียหายและให้การช่วยเหลือ **ปัจจุบันระดับน้ำลดลง**



4) จ.อุบลราชธานี วันที่ 17,29 ส.ค. 65 เกิดน้ำเอ่อล้นตลิ่งในพื้นที่ ทม.แจระแม ทน.อุบลราชธานี อ.เมืองฯ ทม.วารินชำราบ ต.บุ่งไหม ต.หนองกินเพล ต.คำน้ำแซบ อ.วารินชำราบ ทต.ท่าช้าง อ.สว่างวีระวงศ์ ทม.พิบูลมังสาหาร ต.ไรใต้ อ.พิบูลมังสาหาร และ อพยพประชาชน 47 ชุมชน (1,780 ครัวเรือน 5,996 คน) ศูนย์พักพิงชั่วคราว 45 จุด โดย ศูนย์ ปภ. เขต 13 อุบลราชธานี สนง.ปภ.จ. อำเภอบพท. จิตอาสา อส. อปพร. อาสาสมัคร มูลนิธิ เข้าสำรวจความเสียหายและให้การช่วยเหลือสนับสนุน เต็นท์พระราชทานมูลนิธิราชประชานุเคราะห์ในพระบรมราชูปถัมภ์ 20 เต็นท์ เต็นท์พักชั่วคราว 650 หลัง รถสุขาเคลื่อนที่ 2 คัน ตู้สุขาเคลื่อนที่ 50 ตู้ ถังน้ำอุโภคบริโภค 50 ถัง ถังยั้งชีพ 2,146 ชุด ชุดยารักษาโรค 235 ชุด น้ำดื่ม 1,194 แพ็ค ข้าวกล่องอาหารปรุงสุก 7,000 กล่อง เรือพลาสติก 38 ลำ ทราบยบรรจุกะสอบ 35,500 ใบ สนง.โยธาฯ สนง.ทรัพยากรน้ำ ภาค 11 อุบลราชธานี ติดตั้งเครื่องสูบน้ำ เพื่อสูบน้ำท่วมขังในพื้นที่ ชุมชนท่ากอไผ่ ทม.วารินชำราบ **ปัจจุบันระดับน้ำเพิ่มขึ้น**



5) จ.ศรีสะเกษ วันที่ 25 - 27 ก.ย. 65 เวลา 18.00 น. เกิดฝนตกหนักน้ำในคลองสำราญเอ่อล้นในพื้นที่ชุมชนหนองอุทัย ต.เมืองเหนือ ทม.เมืองฯ อ.เมืองฯ ต.ห้วยทับทัน ต.ผักไหม ต.กล้วยกว้าง ต.เมืองหลวง อ.ห้วยทับทัน ต.ลิ้นฟ้า อ.ยางชุมน้อย ต.ศรีสำราญ ต.ธาตุ อ.วังหิน ต.ละลม ต.ห้วยตามอญ ต.ดงรัก อ.ภูสิงห์ ต.น้ำเกลี้ยง ต.คูบ อ.น้ำเกลี้ยง ต.ทุ่งไชย ต.โคกจาน อ.อุทุมพรพิสัย ประชาชนได้รับผลกระทบ 1,301 ครัวเรือน ส่งผลให้ต้นไม้ล้มทับรถกระบะมีผู้เสียชีวิต 1 ราย (ชาย) ผู้บาดเจ็บ 2 ราย (ชาย) **และอพยพประชาชน 379 ครัวเรือน 1,573 คน ศูนย์พักพิงชั่วคราว 16 จุด** โดย ผวจ. ศูนย์ ปภ. เขต 13 อุบลราชธานี ให้การสนับสนุนรถเคลื่อนย้ายผู้ประสบภัย รถบรรทุกขนาดเล็ก เรือท้องแบน และเรือพลาสติก สนง.ปภ.จ. อำเภอบพท. มูลนิธิ และหน่วยงานที่เกี่ยวข้องเข้าให้การช่วยเหลือ **ถังยั้งชีพ 602 ชุด เรือท้องแบน 2 ลำ เรือพลาสติก 7 ลำ เสื้อชูชีพ 30 ตัว ปัจจุบันระดับน้ำเพิ่มขึ้น**



6) จ.อำนาจเจริญ วันที่ 28 ก.ย. 65 เวลา 22.00 น. เกิดฝนตกเนื่องจากได้รับอิทธิพลจากพายุโนรู ทำให้เกิดผลกระทบและความเสียหายในพื้นที่ อ.เมืองฯ และ อ.ลืออำนาจ ส่งผลให้ประชาชนได้รับผลกระทบ 6 คร่าวเรือน โดย ศูนย์ ปก. เขต 13 อุบลราชธานี สนับสนุนรถบรรทุกสูบน้ำท่วมขังเพื่อเร่งระบายน้ำออกจากพื้นที่ สนง.ปภ.จ. อำเภอบ.อ.พท. มูลนิธิ และหน่วยงานที่เกี่ยวข้องเข้าสำรวจความเสียหายและให้การช่วยเหลือ **ปัจจุบันระดับน้ำลดลง**



1.2 จากสถานการณ์ร่องมรสุมพาดผ่านภาคเหนือตอนล่าง ภาคกลาง และภาคตะวันออก เข้าสู่หย่อมความกดอากาศต่ำที่ปกคลุมบริเวณภาคตะวันออกเฉียงเหนือตอนล่าง ประกอบกับมรสุมตะวันตกเฉียงใต้ที่พัดปกคลุมทะเลอันดามัน ภาคใต้ และอ่าวไทยมีกำลังปานกลาง ลักษณะเช่นนี้ทำให้ประเทศไทยมีฝนตกหนักถึงหนักมากกับมีลมกระโชกแรงบางแห่งในภาคเหนือ ภาคตะวันออกเฉียงเหนือ ภาคกลางรวมทั้งกรุงเทพมหานครและปริมณฑล ภาคตะวันออก และภาคใต้ฝั่งตะวันตก ส่งผลให้เกิดน้ำท่วมฉับพลัน น้ำป่าไหลหลากในพื้นที่วันที่ 22 - 29 ก.ย. 65 มีสถานการณ์ในพื้นที่ 20 จ. (เชียงใหม่ ลำปาง ลำพูน สุโขทัย ตาก เพชรบูรณ์ กำแพงเพชร พิษณุโลก เลย ขอนแก่น ชัยภูมิ อำนาจเจริญ ศรีสะเกษ นครราชสีมา มุกดาหาร ยโสธร หนองบัวลำภู ระยอง ปราจีนบุรี สมุทรปราการ) 72 อ. 157 ต. 435 ม. บ้านเรือนประชาชนได้รับผลกระทบ 3,338 คร่าวเรือน ไม่มีผู้เสียชีวิตและผู้ได้รับบาดเจ็บ **ยังคงมีสถานการณ์ 3 จ. (เพชรบูรณ์ พิษณุโลก ปราจีนบุรี) 5 อ. 18 ต. 67 ม. ดังนี้**

| จังหวัด | วันเกิดเหตุ | ผลกระทบ | | | รายชื่ออำเภอ | ความเสียหาย | | | สถานการณ์ปัจจุบัน |
|--|---------------|---------|------|----------|--------------------|-------------|-----------|--------|-------------------|
| | | อำเภอ | ตำบล | หมู่บ้าน | | คร่าวเรือน | เสียชีวิต | สูญหาย | |
| ภาคเหนือ รวม 2 จังหวัด 3 อ. 16 ต. 65 ม. บ้านเรือนประชาชนได้รับผลกระทบ 128 คร่าวเรือน | | | | | | | | | |
| 1. เพชรบูรณ์ | 25-26 ก.ย. 65 | 1 | 6 | 42 | หล่มสัก | 50 | - | - | ระดับน้ำลดลง |
| 2. พิษณุโลก | 25 ก.ย. 65 | 2 | 10 | 23 | วังทอง นครไทย | 78 | - | - | ระดับน้ำลดลง |
| ภาคตะวันออก รวม 1 จังหวัด 2 อ. 2 ต. 2 ม. บ้านเรือนประชาชนได้รับผลกระทบ 61 คร่าวเรือน | | | | | | | | | |
| 3. ปราจีนบุรี | 25 ก.ย. 65 | 2 | 2 | 2 | กบินทร์บุรี เมืองฯ | 61 | - | - | ระดับน้ำเพิ่มขึ้น |

จ.ปราจีนบุรี วันที่ 25 ก.ย. 65 เวลา 07.30 น. เกิดฝนตกหนักน้ำท่วมขังในพื้นที่ อ.เมืองฯ และน้ำเอ่อล้นตลิ่งจากแม่น้ำปราจีนบุรีไหลเข้าท่วมบริเวณชุมชนตลาดเก่า ต.กบินทร์ อ.กบินทร์บุรี ประชาชนได้รับผลกระทบ 61 ครัวเรือน โดย ศูนย์ ปภ.เขต 3 ปราจีนบุรี สนง.ปภ.จ. อำเภอบ.อ.ปท. มูลนิธิ และหน่วยงานที่เกี่ยวข้องเข้าให้การช่วยเหลือติดตั้งเครื่องสูบน้ำบริเวณ ทม.ปราจีนบุรี และเครื่องผลักดันน้ำบริเวณสะพานต้นแม่น้ำบางปะกง

ปัจจุบันระดับน้ำเพิ่มขึ้น



1.3 น้ำล้นตลิ่ง จากสถานการณ์มรสุมตะวันตกเฉียงใต้พัดปกคลุมทะเลอันดามัน ประเทศไทย และอ่าวไทย ลักษณะเช่นนี้ทำให้ประเทศไทยตอนบนมีฝนตกหนักบางแห่งบริเวณภาคเหนือ ภาคตะวันออกเฉียงเหนือ ภาคกลาง ภาคตะวันออก และภาคใต้ฝั่งตะวันตก และปริมาณน้ำในแม่น้ำสายหลัก ลำน้ำสาขามีปริมาณมาก ระหว่างวันที่ 13 ส.ค. 65 - 29 ก.ย. 65 ส่งผลให้น้ำล้นตลิ่งในพื้นที่ 9 จ. (ตาก ขอนแก่น มหาสารคาม อุบลราชธานี บุรีรัมย์ พระนครศรีอยุธยา อ่างทอง สิงห์บุรี ปทุมธานี) ปัจจุบันยังคงมีสถานการณ์ 5 จ. (ตาก พระนครศรีอยุธยา อ่างทอง ปทุมธานี สิงห์บุรี) 17 อ. 132 ต. 685 ม. ไม่มีผู้บาดเจ็บและเสียชีวิต ดังนี้

| จังหวัด | วันเกิดเหตุ | ผลกระทบ | | | รายชื่ออำเภอ | ความเสียหาย | | | สถานการณ์ปัจจุบัน |
|--|---------------|---------|------|----------|--|-------------|-----------|--------|-------------------|
| | | อำเภอ | ตำบล | หมู่บ้าน | | ครัวเรือน | เสียชีวิต | สูญหาย | |
| ภาคเหนือ รวม 1 จังหวัด 2 อ. 4 ต. 28 ม. บ้านเรือนประชาชนได้รับผลกระทบ 342 ครัวเรือน | | | | | | | | | |
| 1. ตาก | 12-15 ก.ย. 65 | 2 | 4 | 28 | สามเงา บ้านตาก | 342 | - | - | ระดับน้ำเพิ่มขึ้น |
| ภาคกลาง รวม 4 จังหวัด 15 อ. 128 ต. 657 ม. บ้านเรือนประชาชนได้รับผลกระทบ 32,903 ครัวเรือน | | | | | | | | | |
| 2. พระนครศรีอยุธยา | 13-30 ส.ค. 65 | 6 | 88 | 535 | เสนา ผักไห่ บางบาล บางไทร บางปะอิน พระนครศรีอยุธยา | 25,366 | - | - | ระดับน้ำทรงตัว |
| 3. อ่างทอง | 19 ส.ค. 65 | 4 | 13 | 42 | วิเศษชัยชาญ ป่าโมก ไชโย เมืองฯ | 898 | - | - | ระดับน้ำทรงตัว |
| 4. ปทุมธานี | 31 ส.ค. 65 | 2 | 21 | 64 | เมืองฯ สามโคก | 4,926 | - | - | ระดับน้ำลดลง |
| 5. สิงห์บุรี | 14-29 ก.ย. 65 | 3 | 6 | 16 | อินทร์บุรี เมืองฯ พรหมบุรี | 1,713 | - | - | ระดับน้ำลดลง |

1) จ.ตาก วันที่ 12 ก.ย. 65 เวลา 09.30 น. เกิดฝนตกหนักในพื้นที่ และมีการระบายน้ำของเขื่อนกิ่วคอหมา เขื่อนกิ่วลมจังหวัดลำปางส่งผลกระทบบังคับน้ำวังมีระดับน้ำสูงขึ้นทำให้ไหลเข้าท่วมในพื้นที่ ต.วังหมัน ต.ยกกระบัตร ต.วังจันทร์ อ.สามเงา ต.แม่สลิด อ.บ้านตาก ส่งผลให้ประชาชนได้รับผลกระทบ 342 ครัวเรือน โดย ศูนย์ ปภ.เขต 8 กำแพงเพชร สนับสนุนเครื่องสูบน้ำระยะไกล สนง.ปภ.จ. อำเภอ หน่วยทหาร ในพื้นที่ชลประทานตาก จนท.ตร. อปท. จิตอาสา อส. อปพร. อาสาสมัคร มูลนิธิ ทั้งนี้ได้มอบถุงยังชีพจำนวน 758 ชุด น้ำดื่ม 1,440 ขวด ชุดธารน้ำใจจากสถานีกาชาดเทพรัตน จำนวน 353 ชุด เข้าสำรวจความเสียหายและให้การช่วยเหลือเร่งเสริมกระสอบทรายคันดิน และเสริมด้วยถุงบิ๊กแบ็คในการปิดทวงน้ำเพื่อไม่ให้ น้ำจากแม่น้ำวังทะลักเข้าท่วมในพื้นที่ สถานการณ์ปัจจุบันระดับน้ำในแม่น้ำวังลดลงต่ำกว่าตลิ่งแต่ยังมีน้ำท่วมขังในพื้นที่ลุ่มต่ำ **ปัจจุบันระดับน้ำลดลง**



2) จ.ปทุมธานี วันที่ 31 ส.ค. 65 น้ำล้นตลิ่งเข้าท่วมพื้นที่ ต.บางชะแยง ทม.ปทุมธานี ต.บางหลวง ต.บางเดื่อ ต.บางคูวัด ต.บางกระแซง ต.บ้านกลาง ต.บางกระดี่ ต.บ้านใหม่ ต.บ้านฉาง **อ.เมืองฯ** ต.กระแซง ต.บ้านจั่ว ต.เชียงรากน้อย ต.ท้ายเกาะ ต.บางกระบือ ต.คลองควาย ต.บางเตย ต.บางโพธิ์เหนือ ต.สามโคก ต.บ้านปทุม ต.เชียงรากใหญ่ **อ.สามโคก** ประชาชนได้รับผลกระทบ 4,926 ครัวเรือน โดย สนง.ปภ.จ. อำเภอบพท. จิตอาสา อส. อปพร. อาสาสมัครมูลนิธิ เข้าสำรวจความเสียหายและให้การช่วยเหลือ สนับสนุนถุงยังชีพ 700 ชุด สมาคมท่องเที่ยวแห่งประเทศไทย มอบถุงยังชีพ จำนวน 300 ชุด **ปัจจุบันระดับน้ำลดลง**



3) จ.อ่างทอง วันที่ 21 ส.ค. 65 เกิดฝนตกหนักประกอบกับมีการระบายน้ำผ่านเขื่อนเจ้าพระยาเพิ่มขึ้นทำให้เกิดน้ำท่วมขังในพื้นที่ ต.บางจัก ต.สีร้อย **อ.วิเศษชัยชาญ** ต.โผงเผง **อ.ป่าโมก** ต.หลักฟ้า ต.ชัยฤทธิ์ ต.ราชสถิตย์ ต.เทวราช ต.ไชยภูมิ ต.จรเข้ร้อง **อ.ไชโย** **อ.เมืองฯ** ประชาชนได้รับผลกระทบ 898 ครัวเรือน โดย สนง.ปภ.จ. อำเภอบพท. หน่วยทหารในพื้นที่ จนท.ตร. อปท. จิตอาสา อปพร.อาสาสมัคร มูลนิธิ เข้าสำรวจความเสียหายและให้การช่วยเหลือสนับสนุนถุงยังชีพ 850 ชุด **ปัจจุบันระดับน้ำทรงตัว**



4) จ.พระนครศรีอยุธยา วันที่ 13 ส.ค. - 27 ก.ย. 65 เกิดน้ำล้นตลิ่งจากการระบายน้ำเขื่อนเจ้าพระยาในพื้นที่ 6 อ. 88 ต. 535 ม. ได้แก่ อ.เสนา อ.ผักไห่ อ.บางบาล อ.บางไทร อ.บางปะอิน **อ.พระนครศรีอยุธยา** ประชาชนได้รับผลกระทบ 25,366 ครัวเรือน ทั้งนี้ ศูนย์ ปภ.เขต 2 สุพรรณบุรี ศูนย์ ปภ.เขต 8 กำแพงเพชร สนับสนุนเครื่องสูบน้ำ ร่วมกับองค์กรปกครองส่วนท้องถิ่นเร่งสูบน้ำออกจากพื้นที่ลุ่มต้ำน้ำท่วมขัง เสริมแนวคันกันน้ำ วางกระสอบทรายพื้นที่นอกเขตคันกันน้ำ พร้อมเข้าสำรวจความเสียหาย และให้การช่วยเหลือเบื้องต้น โดย สนง.ปภ.จ. หน่วยทหารอำเภอบพท. จิตอาสา อปพร. อาสาสมัคร มูลนิธิ และหน่วยงานที่เกี่ยวข้อง SCG สนับสนุนสุขากระดาษ จำนวน 350 ชุด ร่วมแจกจ่ายถุงยังชีพ 11,460 ชุด ยาสามัญประจำบ้าน ยาน้ำกัดเท้า/ ยาชุดน้ำท่วม รวม 15,940 ชุด และสิ่งของจำเป็นในการดำรงชีพ มูลนิธิปิ่นเต๋อดี มอบถุงยังชีพ 450 ถุง น้ำดื่ม 700 แพ็ค **ปัจจุบันระดับน้ำทรงตัว**



5) จ.สิงห์บุรี วันที่ 14 - 29 ก.ย. 65 เกิดน้ำล้นตลิ่งจากการระบายน้ำเขื่อนเจ้าพระยาในพื้นที่ ต.อินทร์บุรี ต.ชีน้ำร้าย ต.ทับยา อ.อินทร์บุรี ต.บางกระบือ อ.เมืองฯ ต.หัวป่า ต.พระงาม อ.พรหมบุรี ประชาชนได้รับผลกระทบ 1,713 ครัวเรือน โดย สนง.ปภ.จ. อำเภอก หน่วยทหารในพื้นที่ จนท.ตร. อปท. จิตอาสา อปพร. อาสาสมัคร มูลนิธิ เข้าสำรวจความเสียหายและให้การช่วยเหลือกันคันดินโดยใช้หินคลุกเพื่อเป็นแนวกันน้ำไม่ให้น้ำไหลเข้าพื้นที่ **ปัจจุบันระดับลดลง**



2. การให้ความช่วยเหลือ

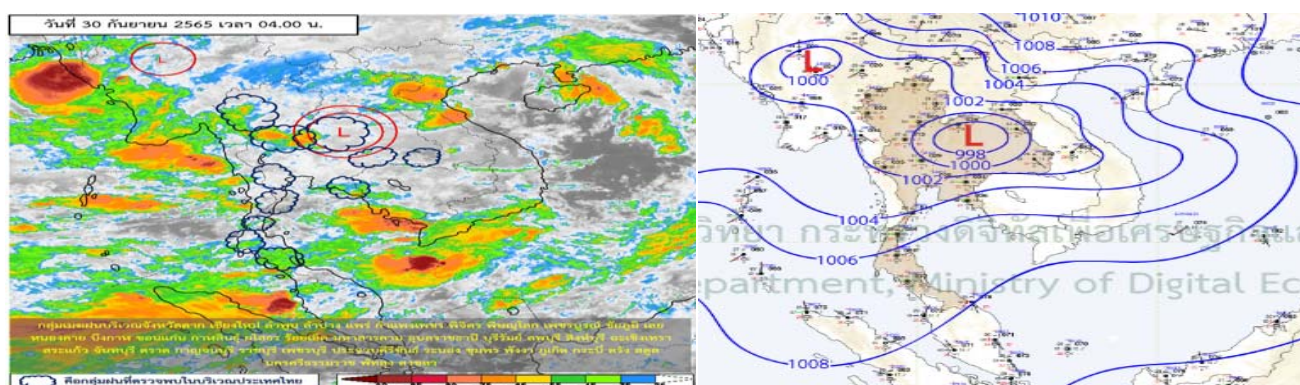
วันที่ 29 ก.ย. 65 พระบาทสมเด็จพระเจ้าอยู่หัว ทรงพระกรุณาโปรดเกล้าโปรดกระหม่อม ให้ พลเรือเอก พงษ์เทพ หนูเทพ องคมนตรี ร่วมกับมูลนิธิราชประชานุเคราะห์ในพระบรมราชูปถัมภ์ เชิญถุงยังชีพสิ่งของพระราชทาน มอบแก่ราษฎรผู้ประสบอุทกภัย (แม่น้ำวังน้ำล้นตลิ่ง) ในพื้นที่ อ.สามเงาและ อ.บ้านตาก จ.ตาก จำนวน 1,388 ชุด ณ อาคารหอประชุมที่ว่าการอำเภอสามเงา



3. การคาดการณ์ลักษณะอากาศ

พยากรณ์อากาศกรมอุตุนิยมวิทยา ประจำวันที่ 30 ก.ย. 65 เวลา 05.00 น.

พยากรณ์อากาศ 24 ชั่วโมงข้างหน้า หย่อมความกดอากาศต่ำกำลังแรงปกคลุมบริเวณภาคเหนือตอนล่าง ภาคกลางตอนบน และภาคตะวันออกเฉียงเหนือ ประกอบกับมรสุมตะวันตกเฉียงใต้กำลังแรงพัดปกคลุมทะเลอันดามัน ภาคใต้ และอ่าวไทย ลักษณะเช่นนี้ทำให้ประเทศไทยมีฝนตกหนักบางแห่ง ในภาคเหนือ ภาคตะวันออกเฉียงเหนือ ภาคกลาง รวมทั้งกรุงเทพมหานครและปริมณฑล ภาคตะวันออก และภาคใต้ ขอให้ประชาชนในบริเวณดังกล่าวระวังอันตรายจากฝนตกหนักและฝนที่ตกสะสม ซึ่งอาจทำให้เกิดน้ำท่วมฉับพลันและน้ำป่าไหลหลาก โดยเฉพาะพื้นที่ลาดเชิงเขาใกล้ทางน้ำไหลผ่านและพื้นที่ลุ่มในระยะนี้ สำหรับคลื่นลมบริเวณทะเลอันดามันและอ่าวไทยมีกำลังค่อนข้างแรง โดยทะเลอันดามันตอนบนและอ่าวไทยตอนบนทะเลมีคลื่นสูง 2-3 เมตร บริเวณที่มีฝนฟ้าคะนองคลื่นสูงมากกว่า 3 เมตร ขอให้ชาวเรือเดินเรือด้วยความระมัดระวัง และหลีกเลี่ยงบริเวณที่มีฝนฟ้าคะนอง เรือเล็กบริเวณทะเลอันดามันและอ่าวไทยตอนบน ควรออกจากฝั่งจนถึงวันที่ 1 ต.ค. 65



4. ข้อมูลปริมาณฝนสูงสุดรายภาค เวลา 01.00 น. วันที่ 29 ก.ย. 65 ถึง เวลา 01.00 น. วันที่ 30 ก.ย. 65 (ข้อมูลกรมอุตุนิยมวิทยา)

| ภาค | จังหวัด | สถานีวัด | อำเภอ/เขต | ปริมาณฝน |
|--------------------|-------------------------|---------------------------|------------------------|------------------------------|
| เหนือ | เพชรบูรณ์ | - | วิเชียรบุรี | 149.4 มม. |
| ตะวันออกเฉียงเหนือ | นครราชสีมา | - | เมืองฯ | 81.4 มม. |
| กลาง | ลพบุรี | ต.บัวชุม | ชัยบาดาล | 110.5 มม. |
| ตะวันออก | นครนายก | เขาเขียว | เมืองฯ | 79.6 มม. |
| ใต้ฝั่งตะวันออก | ชุมพร | - | เมืองฯ | 32.8 มม. |
| ใต้ฝั่งตะวันตก | ระนอง | - | เมืองฯ | 60.7 มม. |
| กรุงเทพฯและปริมณฑล | ปทุมธานี | - | คลองหลวง | 43.8 มม. |
| เกณฑ์ปริมาณน้ำฝน | 0.1-10 มม. = ฝนเล็กน้อย | 10.1-35.0 มม. = ฝนปานกลาง | 35.1-90.0 มม. = ฝนหนัก | มากกว่า 90.0 มม. = ฝนหนักมาก |

5. ข้อมูลอุณหภูมิรายภาค (กรมอุตุนิยมวิทยา ณ วันที่ 30 ก.ย. 65)

| ภาค | อุณหภูมิ ต่ำสุด (°C) | จังหวัด | อุณหภูมิ สูงสุด (°C) | จังหวัด |
|-----------------------|-------------------------|-------------|-------------------------|-------------|
| เหนือ | 22.1 | ตาก | 34.3 | แม่ฮ่องสอน |
| ตะวันออกเฉียงเหนือ | 21.5 | นครราชสีมา | 31.5 | นครพนม |
| กลาง | 19.9 | สุพรรณบุรี | 32.2 | กาญจนบุรี |
| ตะวันออก | 22.9 | ฉะเชิงเทรา | 31.0 | ระยอง |
| ใต้ | 23.1 | เพชรบุรี | 32.8 | นราธิวาส |
| กรุงเทพมหานคร/ปริมณฑล | 23.6 | สมุทรปราการ | 29.0 | สมุทรปราการ |

*** อุณหภูมิต่ำสุด 11.4 องศาเซลเซียส (ยอดดอยอินทนนท์ อ.จอมทอง จ.เชียงใหม่)

6. พื้นที่เฝ้าระวังและเตรียมพร้อมรับสถานการณ์

6.1 กองอำนวยการป้องกันและบรรเทาสาธารณภัยกลาง (กอป.ก.) ด่วนที่สุด ที่ มท (กป.ก) 0610/ว 215 ลงวันที่ 29 กันยายน 2565 ด้วยกองอำนวยการน้ำแห่งชาติได้มีประกาศฉบับที่ 44/2565 ลงวันที่ 28 กันยายน 2565 แจ้งว่า จากการประเมินฝนคาดการณ์ของกรมอุตุนิยมวิทยาและสถาบันสารสนเทศทรัพยากรน้ำ (องค์การมหาชน) พบว่าอิทธิพลของพายุโนรูจะส่งผลให้มีปริมาณฝนตกต่อเนื่องสะสม 150 - 250 มิลลิเมตร ประกอบกับปัจจุบันในลำน้ำ และแหล่งน้ำมีปริมาณน้ำมากอาจส่งผลให้เกิดน้ำหลากน้ำท่วมฉับพลัน โดยมีพื้นที่เฝ้าระวังสถานการณ์น้ำท่วมฉับพลัน น้ำป่าไหลหลาก และน้ำท่วมขังเพิ่มเติม ระหว่างวันที่ 29 กันยายน - 4 ตุลาคม 2565 ดังนี้

ภาคเหนือ จังหวัดลำปาง (อำเภอเมืองฯ ห้างฉัตร เกาะคา) ตาก (อำเภออุ้มผาง ท่าสองยาง แม่ระมาด) เพชรบูรณ์ (อำเภอวิเชียรบุรี ศรีเทพ บึงสามพัน หนองไผ่) และกำแพงเพชร (อำเภอปางศิลาทอง คลองลาน)

ภาคตะวันออกเฉียงเหนือ จังหวัดอุดรธานี (อำเภอบ้านผือ) ชัยภูมิ (อำเภอภักดีชุมพล หนองบัวระเหว หนองบัวแดง) ขอนแก่น (อำเภอเมืองฯ) ยโสธร (อำเภอเมืองฯ เลิงนกทา ทรายมูล) นครราชสีมา (อำเภอแก่งสนามนาง ด่านขุนทด) บุรีรัมย์ (อำเภอกระสัง) ศรีสะเกษ (อำเภอไพรบึง กันทรารมย์ กันทรลักษ์) อุบลราชธานี (อำเภอเมืองฯ เชื่องใน ตอนมดแดง ศรีเมืองใหม่ นาตาล โขงเจียม เดชอุดม ตระการพืชผล พิบูลมังสาหาร สว่างวีระวงศ์ โพธิ์ไทร ม่วงสามสิบ ตาลชุม เขมราฐ) อำนาจเจริญ (อำเภอเมืองฯ เสนางคนิคม พนา ชานุมาน) และมุกดาหาร (อำเภอดอนตาล)

ภาคกลาง จังหวัดลพบุรี (อำเภอลำสนธิ ท่าหลวง ชัยบาดาล สระโบสถ์ พัฒนานิคม) สระบุรี (อำเภอ มวกเหล็ก วังม่วง แก่งคอย) และปราจีนบุรี (อำเภอเมืองฯ ประจันตคาม กบินทร์บุรี นาดี ศรีมหาโพธิ)

จึงให้จังหวัด ติดตามสถานการณ์และแจ้งเตือนประชาชนที่อยู่ในพื้นที่เสี่ยงภัยทราบล่วงหน้า ทั้งนี้ หากมีแนวโน้มจะเกิดสถานการณ์รุนแรงในพื้นที่ ให้ถือปฏิบัติตามข้อสั่งการและมาตรการตามหนังสือในราชการ กองอำนวยการป้องกันและบรรเทาสาธารณภัยกลาง ด่วนที่สุด ที่ มท (กป.ก) 0610/ว 201 ลงวันที่ 25 กันยายน 2565

6.2 กองอำนวยการป้องกันและบรรเทาสาธารณภัยกลาง (กอป.ก.) ด่วนที่สุด ที่ มท (กป.ก) 0610/ว 216 ลงวันที่ 29 กันยายน 2565 ด้วยกองอำนวยการน้ำแห่งชาติได้มีประกาศฉบับที่ 43/2565 ลงวันที่ 28 กันยายน 2565 และหนังสือกรมชลประทาน ด่วนที่สุด ที่ กช 0328/ว 8086 ลงวันที่ 28 กันยายน 2565 แจ้งว่า เนื่องจากอิทธิพลของพายุ “โนรู” ในช่วงวันที่ 28 กันยายน - 2 ตุลาคม 2565 บริเวณภาคเหนือ ภาคตะวันออกเฉียงเหนือ ภาคกลาง รวมทั้งกรุงเทพมหานครและปริมณฑล ส่งผลให้มีน้ำไหลหลากผ่านเขื่อนเจ้าพระยาเพิ่มมากขึ้น กองอำนวยการน้ำแห่งชาติ ได้ประเมินสถานการณ์น้ำลุ่มน้ำเจ้าพระยา คาดว่าจะมีน้ำไหลผ่านบริเวณจังหวัด นครสวรรค์ (C.2) อยู่ในเกณฑ์ 2,500 - 2,800 ลูกบาศก์เมตรต่อวินาที โดยปริมาณน้ำจะไหล มารวมกับแม่น้ำสะแกกรังและลำน้ำสาขาไหลเข้าเขื่อนเจ้าพระยา ทำให้ปริมาณน้ำไหลผ่านเขื่อนเจ้าพระยาเพิ่มขึ้นอยู่ในเกณฑ์ 2,300 - 2,500 ลูกบาศก์เมตรต่อวินาที บริเวณชุมชนพื้นที่ลุ่มต่ำนอกคันกั้นน้ำ อำเภอสรรพยา จังหวัดชัยนาท อำเภออินทร์บุรี เมืองสิงห์บุรี และพรหมบุรี จังหวัดสิงห์บุรี อำเภอป่าโมกและไชโย จังหวัดอ่างทอง คลองโผงเผง จังหวัดอ่างทอง คลองบางบาล จังหวัดพระนครศรีอยุธยา อำเภอเสนาและผักไห่ จังหวัดพระนครศรีอยุธยา จังหวัดปทุมธานี จังหวัดนนทบุรี และจังหวัดสมุทรปราการ มีระดับน้ำเพิ่มสูงขึ้น ซึ่งจะส่งผลให้ระดับน้ำด้านท้ายเขื่อนเพิ่มสูงขึ้นประมาณ 0.30-0.60 เมตร ในช่วงวันที่ 1-7 ตุลาคม 2565

จึงให้จังหวัดอุทัยธานี ชัยนาท สิงห์บุรี อ่างทอง สุพรรณบุรี พระนครศรีอยุธยา ลพบุรี ปทุมธานี นนทบุรี และสมุทรปราการ ได้ประชาสัมพันธ์แจ้งเตือนหน่วยงานที่เกี่ยวข้อง ภาคเอกชนที่ประกอบกิจการในแม่น้ำ เช่น งานก่อสร้างเขื่อนป้องกันตลิ่งแพร้านอาหาร เป็นต้น รวมทั้งประชาชนที่อาศัยอยู่ในพื้นที่ริมสองฝั่งแม่น้ำให้เฝ้าระวังและติดตามสถานการณ์อย่างใกล้ชิด เตรียมความพร้อมในการปฏิบัติตามประกาศกองอำนวยการน้ำแห่งชาติ ฉบับที่ 43/2565 ลงวันที่ 28 กันยายน 2565

6.3 กองอำนวยการป้องกันและบรรเทาสาธารณภัยกลาง (กอปภ.ก.) ส่วนที่ ๓๓ ที่ มท (กปภก) 0610/ว 209 ลงวันที่ 27 กันยายน 2565 แจ้งว่ากองอำนวยการน้ำแห่งชาติได้มีประกาศ ฉบับที่ 42/2565 ลงวันที่ 26 กันยายน 2565 ได้ติดตามสถานการณ์น้ำแม่น้ำโขง พบว่าพายุไต้ฝุ่น “โนรู” บริเวณทะเลจีนใต้ตอนกลาง คาดว่าจะเคลื่อนขึ้นฝั่ง บริเวณสาธารณรัฐสังคมนิยมเวียดนามตอนกลาง ในวันที่ 28 กันยายน 2565 และจะอ่อนกำลังลงเป็นพายุโซนร้อน และพายุดีเปรสชันตามลำดับ โดยจะเคลื่อนเข้าปกคลุมภาคตะวันออกเฉียงเหนือตอนกลางของไทย ในวันที่ 29 กันยายน 2565 ทำให้มีฝนตกหนักหลายพื้นที่และมีฝนตกหนักมากบางพื้นที่ในภาคเหนือ ภาคตะวันออกเฉียงเหนือและลุ่มน้ำโขง ซึ่งจะส่งผลให้ระดับน้ำในแม่น้ำโขงมีแนวโน้มเพิ่มขึ้นอย่างต่อเนื่อง **ในช่วงวันที่ 28 กันยายน – 2 ตุลาคม 2565 ดังนี้**

1. สถานีนครพนม จังหวัดนครพนม ปัจจุบันระดับน้ำ +137.85 เมตร จากระดับทะเลปานกลาง ต่ำกว่าตลิ่ง 5.11 เมตร คาดการณ์ระดับน้ำจะเพิ่มขึ้นในช่วงวันที่ 28 กันยายน - 1 ตุลาคม 2565 ประมาณ 1.50 – 2.00 เมตร แต่ยังคงต่ำกว่าระดับตลิ่ง

2. สถานีมุกดาหาร จังหวัดมุกดาหาร ปัจจุบันระดับน้ำ +130.76 เมตร จากระดับทะเลปานกลาง ต่ำกว่าตลิ่ง 5.96 เมตร คาดการณ์ระดับน้ำจะเพิ่มขึ้นในช่วงวันที่ 28 กันยายน - 1 ตุลาคม 2565 ประมาณ 1.50 – 2.00 เมตร แต่ยังคงต่ำกว่าระดับตลิ่ง

3. สถานีโขงเจียม จังหวัดอุบลราชธานี ปัจจุบันระดับน้ำ +98.78 เมตร จากระดับทะเลปานกลาง ต่ำกว่าตลิ่ง 4.75 เมตร คาดการณ์ระดับน้ำจะเพิ่มขึ้นในช่วงวันที่ 29 กันยายน - 2 ตุลาคม 2565 ประมาณ 2.00 – 2.50 เมตร แต่ยังคงต่ำกว่าระดับตลิ่ง

กองอำนวยการป้องกันและบรรเทาสาธารณภัยกลาง (กอปภ.ก.) จึงขอให้จังหวัดได้ติดตามสถานการณ์ และแจ้งเตือนให้ประชาชนที่สัญจรและประกอบกิจกรรมบริเวณแม่น้ำโขง รวมทั้งผู้ที่อาศัยอยู่บริเวณริมแม่น้ำโขง ทราบล่วงหน้า พร้อมทั้งเตรียมความพร้อมในการปฏิบัติตามประกาศกองอำนวยการน้ำแห่งชาติ ฉบับที่ 42/2565 ลงวันที่ 26 กันยายน 2565

6.4 กองอำนวยการป้องกันและบรรเทาสาธารณภัยกลาง (กอปภ.ก.) ส่วนที่ ๓๓ ที่ มท (กปภก) 0610/ว 201 ,ว 202 ,203 ลงวันที่ 25 กันยายน 2565 ด้วยกองอำนวยการป้องกันและบรรเทาสาธารณภัยกลาง (กอปภ.ก.) ได้ติดตามสภาวะอากาศและพิจารณาปัจจัยเสี่ยง กอปรกับกรมอุตุนิยมวิทยาได้มีประกาศฉบับที่ 2 (249/2565) ลงวันที่ 24 กันยายน 2565 เวลา 17.00 น. แจ้งว่า เมื่อเวลา 13.00 น. พายุโซนร้อนกำลังแรง “โนรู (NORU)” บริเวณมหาสมุทรแปซิฟิก เคลื่อนตัวทางทิศตะวันตกค่อนทางใต้เล็กน้อย จะเคลื่อนผ่านสาธารณรัฐฟิลิปปินส์ลงทะเลจีนใต้ตอนกลางในช่วงวันที่ 25-26 กันยายน 2565 คาดว่าพายุนี้จะเคลื่อนขึ้นฝั่งบริเวณสาธารณรัฐสังคมนิยมเวียดนามตอนบนในช่วงวันที่ 27-28 กันยายน 2565 ส่งผลทำให้มีฝนตกหนักถึงหนักมากกับมีลมแรงบริเวณภาคเหนือภาคตะวันออกเฉียงเหนือ และภาคกลาง สำหรับมรสุมตะวันตกเฉียงใต้ที่พัดปกคลุมทะเลอันดามัน ภาคใต้และอ่าวไทยจะมีกำลังแรงขึ้น ทำให้คลื่นลมบริเวณทะเลอันดามันและอ่าวไทยตอนบนมีกำลังแรง โดยทะเลอันดามันและอ่าวไทยตอนบนมีคลื่นสูง 2-3 เมตร บริเวณที่มีฝนฟ้าคะนองคลื่นสูงมากกว่า 3 เมตร (ข้อมูล วันที่ 25 กันยายน 2565 เวลา 10.00 น. ทวีกำลังเป็นพายุไต้ฝุ่น “โนรู (NORU)” ความเร็วลมสูงสุดใกล้ศูนย์กลางประมาณ 175 กิโลเมตรต่อชั่วโมง) และกองอำนวยการน้ำแห่งชาติได้มีประกาศฉบับที่ 41/2565 ลงวันที่ 24 กันยายน 2565 ให้เฝ้าระวังพื้นที่เสี่ยงน้ำท่วมฉับพลัน น้ำป่าไหลหลาก และน้ำท่วมขัง โดยมีพื้นที่เฝ้าระวังสถานการณ์ระหว่างวันที่ 27 กันยายน – 2 ตุลาคม 2565 ดังนี้

1. สถานการณ์น้ำท่วมฉับพลัน น้ำป่าไหลหลาก และน้ำท่วมขัง

ภาคเหนือ จังหวัดเชียงใหม่ (อ.ฮอด จอมทอง ดอยหล่อ ดอยเต่า แม่วาง) **ลำปาง** (อ.เถิน แจ้ห่ม วังเหนือ เมืองปาน) **สุโขทัย** (อ.เมืองฯ บ้านด่านลานหอย ศรีสัชชนาลัย) **อุตรดิตถ์** (อ.ท่าปลา น้ำปาด) **พิษณุโลก** (อ.วังทอง เนินมะปราง นครไทยชาติตระการ วัดโบสถ์) **ตาก** (อ.ท่าสองยาง แม่ระมาด แม่สออด พบพระ อุ้มผาง เมืองฯ วังเจ้า) **กำแพงเพชร** (อ.เมืองฯ คลองลาน โกสัมพีนคร) **พิจิตร** (อ.เมืองฯ วังทรายพูน โพธิ์ประทับช้าง) **เพชรบูรณ์** (อ.เมืองฯ วังโป่ง ชนแดน หนองไผ่ หล่มสัก หล่มเก่า เขาค้อ วิเชียรบุรี) **นครสวรรค์** (อ.แม่वंก แม่เป็น) และ**อุทัยธานี** (อ.ลานสัก บ้านไร่ ห้วยคต)

ภาคตะวันออกเฉียงเหนือ จังหวัดเลย (อ.เมืองฯ ด้านซ้าย ท่าลี่ นาแห้ว วังสะพุง) **หนองคาย** (อ.สังคม) **บึงกาฬ** (อ.เมืองฯ บุ่งคล้า) **หนองบัวลำภู** (อ.สุวรรณคูหา) **อุดรธานี** (อ.กุดจับ นาเยือง น้ำโสม) **สกลนคร** (อ.เมืองฯ ภูพาน สว่างแดนดิน) **นครพนม** (อ.เมืองฯ) **ชัยภูมิ** (อ.เมืองฯ หนองบัวระเหว แก้งคร้อ บ้านแท่น ภูเขียว คอนสวรรค์) **ขอนแก่น** (อ.เมืองฯ หนองเรือ บ้านฝาง พระยืน มัญจาคีรี ชุมแพ) **กาฬสินธุ์** (อ.เมืองฯ ยางตลาด ฆ้องชัย) **มุกดาหาร** (อ.เมืองฯ ดงหลวง ห้วยน้ำขุ่น หนองสูง) **มหาสารคาม** (อ.เมืองฯ โกสุมพิสัย) **ร้อยเอ็ด** (อ.เมืองฯ เสลภูมิ จังหาร เขียงขวัญ) **ยโสธร** (อ.มหาชนะชัย คำเขื่อนแก้ว ปาดัว) **อำนาจเจริญ** (อ.เมืองฯ ชานุมาน เสนางคนิคม) **นครราชสีมา** (อ.เมืองฯ ด้านขุนทด โนนไทย โนนสูง ปากช่อง สีคิ้ว วังน้ำเขียว ปักธงชัย พิมาย ประทาย) **บุรีรัมย์** (อ.เมืองฯ เฉลิมพระเกียรติ ประโคนชัย โนนดินแดง นางรอง สตึก) **สุรินทร์** (อ.เมืองฯ ปราสาท พนมดงรัก จอมพระ ท่าตม ชุมพลบุรี) **ศรีสะเกษ** (อ.ขุนหาญ กันทรลักษ์ ราชิไศล ห้วยทับทัน อุทุมพรพิสัย กันทรารมย์ ภูสิงห์) และ **อุบลราชธานี** (อ.เมืองฯ วารินชำราบ นาจะหลวย นาเยีย น้ำขุ่น บุณฑริก น้ำยืน เดชอุดม โขงเจียม เขื่องใน)

ภาคกลาง จังหวัดชัยนาท (อ.เมืองฯ) **ลพบุรี** (อ.เมืองฯ บ้านหมี่ พัฒนานิคม) **กาญจนบุรี** (อ.ทองผาภูมิ สังขละบุรี หนองปรือ บ่อพลอย เลาช้วย) **สุพรรณบุรี** (อ.เมืองฯ ด้านข้าง) **ปทุมธานี** (อ.ธัญบุรี คลองหลวง) **นนทบุรี** (อ.เมืองฯ ปากเกร็ด) **สมุทรปราการ** (อ.เมืองฯ บางพลี บางบ่อ บางเสาธง) **นครนายก** (อ.เมืองฯ ปากพลี) **ปราจีนบุรี** (อ.กบินทร์บุรี นาดี ประจันตคาม) **สระแก้ว** (อ.เมืองฯ ตาพระยา เขาฉกรรจ์ วัฒนานคร อรัญประเทศ) **ฉะเชิงเทรา** (อ.ท่าตะเกียบ) **ชลบุรี** (อ.เมืองฯ บางละมุง ศรีราชา) **ระยอง** (อ.เมืองฯ แกลง นิคมพัฒนา บ้านค่าย บ้านฉาง เขาชะเมา ปลวกแดง) **จันทบุรี** (ทุกอำเภอ) และ**ตราด** (ทุกอำเภอ)

2. คลื่นลมแรง

ภาคกลาง จังหวัดชลบุรี (อ.เมืองฯ ศรีราชา เกาะสีชัง บางละมุง สัตหีบ) **ระยอง** (อ.เมืองฯ บ้านฉาง แกลง) **จันทบุรี** (อ.นายายอาม ท่าใหม่ แหลมสิงห์ ชลุม) และ**ตราด** (อ.เมืองฯ แหลมงอบ คลองใหญ่ เกาะกูด เกาะช้าง)

ภาคใต้ จังหวัดระนอง (อ.เมืองฯ สุขสำราญ กะเปอร์) **พังงา** (อ.เมืองฯ เกาะยาว ทับปุด ตะกั่วทุ่ง ท้ายเหมือง ตะกั่วป่า คุระบุรี) **ภูเก็ต** (อ.เมืองฯ กะทู้ ถลาง) **กระบี่** (อ.เมืองฯ คลองท่อม เกาะลันตา เหนือคลอง อ่าวลึก) **ตรัง** (อ.กันตัง สีเกา ปะเหลียน หาดสำราญ) และ**สตูล** (อ.เมืองฯ ละงู มะนัง ทุ่งหว้า)

3. **เฝ้าระวังระดับน้ำเพิ่มขึ้นอย่างฉับพลันและระดับน้ำล้นตลิ่ง** บริเวณแม่น้ำสายหลักและลำน้ำสาขา ของแม่น้ำสาย แม่น้ำกก แม่น้ำวัง แม่น้ำยม แม่น้ำน่าน แม่น้ำแควน้อย แม่น้ำป่าสัก แม่น้ำเจ้าพระยา แม่น้ำน้อย แม่น้ำเลย แม่น้ำชี ลำน้ำเชิญ ลำน้ำพรหม ลำน้ำพอง แม่น้ำมูล แม่น้ำแม่กลอง และแม่น้ำตราด

4. เฝ้าระวังอ่างเก็บน้ำขนาดใหญ่ ที่มีปริมาตรน้ำสูงกว่าเกณฑ์ปฏิบัติการเก็บกักน้ำสูงสุด (Upper Rule Curve) 13 แห่ง ได้แก่ อ่างเก็บน้ำแม่จัดสมบูรณ์ชล จังหวัดเชียงใหม่ อ่างเก็บน้ำแม่หมอก และก๊วกอหามา จังหวัดลำปาง อ่างเก็บน้ำทับเสลา จังหวัดอุทัยธานี อ่างเก็บน้ำกระเสียว จังหวัดสุพรรณบุรี อ่างเก็บน้ำอุบลรัตน์ จังหวัดขอนแก่น อ่างเก็บน้ำลำตะคอง ลำพระเพลิง และมูลบน จังหวัดนครราชสีมา อ่างเก็บน้ำขุนด่านปราการชล จังหวัดนครนายก อ่างเก็บน้ำคลองสิียด จังหวัดฉะเชิงเทรา อ่างเก็บน้ำนฤปดินทรจินดา จังหวัดปราจีนบุรี และอ่างเก็บน้ำบางพระ จังหวัดชลบุรี รวมทั้ง อ่างฯ ขนาดเล็กและขนาดกลางที่มีปริมาตรน้ำมากกว่าร้อยละ 80 และมีแนวโน้มเพิ่มสูงขึ้น เสี่ยงน้ำล้นกระทบพื้นที่ด้านท้ายน้ำทั่วประเทศ

จึงให้จังหวัดติดตามสถานการณ์และแจ้งเตือนประชาชนที่อยู่ในพื้นที่เสี่ยงภัยทราบล่วงหน้า และดำเนินการ ดังนี้

1. กรณีน้ำท่วมฉับพลัน น้ำป่าไหลหลาก และน้ำท่วมขัง ให้ติดตามปริมาณฝนที่ตกในพื้นที่แต่ละจุดอย่างใกล้ชิด รวมถึงเฝ้าระวังพื้นที่เสี่ยงฝนตกหนักหรือบริเวณฝนสะสม ซึ่งอาจทำให้เกิดอุทกภัยได้ สำหรับสถานที่ท่องเที่ยวทางธรรมชาติ โดยเฉพาะถ้ำน้ำตก ถ้ำลอด หากมีฝนตกหนักมีความเสี่ยงที่จะเกิดภัยให้ผู้ว่าราชการจังหวัดสั่งการหน่วยงานที่รับผิดชอบ ประกาศแจ้งเตือนและปิดกั้นพื้นที่ห้ามบุคคลใดเข้าพื้นที่โดยเด็ดขาด พร้อมทั้งจัดเจ้าหน้าที่เฝ้าระวังพื้นที่เสี่ยงภัยดังกล่าว ตลอด 24 ชั่วโมง

2. กรณีคลื่นลมแรง ให้ผู้ว่าราชการจังหวัดสั่งการหน่วยงานที่รับผิดชอบ ออกประกาศหรือติดตั้งสัญญาณการแจ้งเตือนประชาชนบริเวณชายฝั่งทะเล และแจ้งนักท่องเที่ยวห้ามลงเล่นน้ำทะเลในช่วงที่มีคลื่นลมแรงโดยเด็ดขาด กรณีการเดินทางเรือ ให้มอบหมายหน่วยงานที่รับผิดชอบ เช่น กรมเจ้าท่า กองทัพเรือ ตำรวจน้ำ แจ้งเตือนการเดินทางเรือ โดยให้ชาวเรือ ผู้บังคับเรือ ผู้ประกอบการเดินทางเรือโดยสาร เดินทางด้วยความระมัดระวังให้มากขึ้น และหากสถานการณ์ในพื้นที่มีแนวโน้มรุนแรงขึ้น มีฝนฟ้าคะนอง คลื่นลมแรง ให้จังหวัดพิจารณาห้ามการเดินทางเรือออกจากฝั่งโดยเด็ดขาด

ทั้งนี้ หากมีแนวโน้มจะเกิดสถานการณ์รุนแรงในพื้นที่ ให้ถือปฏิบัติตามข้อสั่งการและมาตรการตามหนังสือกองบัญชาการป้องกันและบรรเทาสาธารณภัยแห่งชาติ ด่วนที่สุด ที่ มท (บกปภ) 0624/ว 007 ลงวันที่ 6 พฤษภาคม 2565 และโทรสารในราชการกองบัญชาการป้องกันและบรรเทาสาธารณภัยแห่งชาติ ด่วนที่สุด ที่ มท (บกปภ) 0624/ว 12 ลงวันที่ 17 กันยายน 2565 พร้อมทั้งเตรียมความพร้อมในการปฏิบัติตามประกาศกองอำนวยการน้ำแห่งชาติ ฉบับที่ 41/2565 ลงวันที่ 24 กันยายน 2565

เพื่อเป็นการเตรียมความพร้อม เฝ้าระวังและติดตามสถานการณ์ รวมทั้งลดผลกระทบจากสถานการณ์ดังกล่าวอย่างมีประสิทธิภาพ จึงขอให้ศูนย์ป้องกันและบรรเทาสาธารณภัยเขตทุกเขต (ยกเว้น เขต 4 ประจวบคีรีขันธ์ เขต 11 สุราษฎร์ธานี และ เขต 15 เชียงราย) ดำเนินการดังนี้

1. ติดตามข้อมูลสภาวะอากาศ และข่าวสารจากทางราชการอย่างใกล้ชิด เตรียมความพร้อมเครื่องจักรกลสาธารณภัย รถปฏิบัติการ กำลังพล ให้พร้อมสนับสนุนจังหวัดตลอด 24 ชั่วโมง

2. กรณีประเมินสถานการณ์แล้ว คาดว่าจะเกิดสถานการณ์ หรือสถานการณ์ขยายวงกว้าง ให้มอบหมายบุคลากร ชุดเผชิญสถานการณ์วิกฤต (ERT) พร้อมเครื่องจักรกลสาธารณภัย รถปฏิบัติการไปปฏิบัติหน้าที่ในศูนย์บัญชาการเหตุการณ์จังหวัด ขึ้นการบังคับบัญชาต่อผู้ว่าราชการจังหวัด/ผู้อำนวยการจังหวัด โดยประสานการปฏิบัติกับสำนักงานป้องกันและบรรเทาสาธารณภัยจังหวัด

3. กรณีทรัพยากรเพื่อสนับสนุนในจังหวัดพื้นที่รับผิดชอบไม่เพียงพอ ให้ประสานขอรับการสนับสนุนจาก ศูนย์ป้องกันและบรรเทาสาธารณภัยเขตใกล้เคียง

และขอให้กรุงเทพมหานครประชาสัมพันธ์ให้ประชาชนติดตามข้อมูลสภาวะอากาศ และข่าวสารจาก ทางราชการ พร้อมระวังอันตรายจากการสัญจรบริเวณที่มีฝนตกหนัก รวมถึงบริเวณที่มีน้ำท่วมขังเป็นประจำ โดยถือ ปฏิบัติตามหนังสือกองบัญชาการป้องกันและบรรเทาสาธารณภัยแห่งชาติ ด่วนที่สุด ที่ มท (บกปภ) 0624/006 ลงวันที่ 6 พฤษภาคม 2565

7. ข้อสั่งการรัฐมนตรีว่าการกระทรวงมหาดไทย/ผู้บัญชาการป้องกันและบรรเทาสาธารณภัยแห่งชาติ

7.1 รัฐมนตรีว่าการกระทรวงมหาดไทยในฐานะผู้บัญชาการป้องกันและบรรเทาสาธารณภัยแห่งชาติ ได้มีข้อสั่งการเมื่อวันที่ 26 ก.ย. 65 สั่งการให้จังหวัดเตรียมความพร้อมรับสถานการณ์และผลกระทบจาก “พายุโนรู”

จากการติดตามสภาพอากาศร่วมกับกรมอุตุนิยมวิทยาพบว่า เมื่อเวลา 04.00 น. ของวันที่ 26 กันยายน 2565 “พายุโนรู” บริเวณทะเลจีนใต้ตอนกลาง มีความเร็วลมสูงสุดใกล้ศูนย์กลางประมาณ 140 กิโลเมตรต่อ ชั่วโมง และกำลังเคลื่อนตัวทางทิศตะวันตก คาดว่าจะเคลื่อนขึ้นฝั่งบริเวณประเทศเวียดนามตอนกลาง ในวันที่ 28 กันยายน 2565 ประกอบกับมรสุมตะวันตกเฉียงใต้ที่พัดปกคลุมทะเลอันดามัน ประเทศไทย และอ่าวไทย จะมีกำลังแรงขึ้น ลักษณะเช่นนี้ทำให้ภาคเหนือ ภาคตะวันออกเฉียงเหนือ ภาคกลาง รวมทั้งกรุงเทพมหานครและ ปริมณฑล ภาคตะวันออก และภาคใต้ มีฝนตกหนักหลายพื้นที่และมีฝนตกหนักมากบางแห่งกับมีลมแรงในช่วงวันที่ 28 กันยายน - 1 ตุลาคม 2565 ซึ่งอาจทำให้บริเวณพื้นที่ดังกล่าวเกิดน้ำท่วมฉับพลันและน้ำป่าไหลหลาก โดยเฉพาะพื้นที่ลาดเชิงเขาใกล้ทางน้ำไหลผ่านและพื้นที่ลุ่ม สำหรับคลื่นลมบริเวณทะเลอันดามันและอ่าวไทยจะมี กำลังแรงขึ้น จึงให้กองอำนวยการป้องกันและบรรเทาสาธารณภัยจังหวัด ถือปฏิบัติตามแนวทางตามหนังสือที่อ้าง ถึงโดยเคร่งครัด พร้อมทั้งดำเนินการตามแนวทาง ดังนี้

1. ให้จัดตั้งศูนย์บัญชาการเหตุการณ์จังหวัด ติดตามสถานการณ์พายุโนรู รวมทั้งประเมิน สถานการณ์ และผลกระทบที่อาจเกิดขึ้นในพื้นที่ อาทิ ปริมาณฝน น้ำท่า การระบายน้ำจากเขื่อน และอ่างเก็บน้ำ ขนาด ต่าง ๆ ในพื้นที่ที่อาจส่งผลกระทบต่อเกิดสถานการณ์อุทกภัย และดินโคลนถล่ม เพื่อใช้เป็นข้อมูลในการสนับสนุนการ ตัดสินใจของผู้อำนวยการในแต่ละระดับ พร้อมทั้งแจ้งเตือนให้ประชาชนที่อาศัยอยู่บริเวณพื้นที่เสี่ยงภัย ทราบถึง สถานการณ์เป็นระยะ รวมถึงแนวทางการปฏิบัติตนให้เกิดความปลอดภัย และช่องทางในการติดต่อสื่อสารเพื่อ ขอรับความช่วยเหลือจากภาครัฐ

2. กำชับกองอำนวยการป้องกันและบรรเทาสาธารณภัยในแต่ละระดับ ดำเนินการตาม แผนเผชิญเหตุอุทกภัย โดยกำหนดพื้นที่ ภารกิจ และมอบหมายหน่วยงานรับผิดชอบ จัดกำลังเจ้าหน้าที่ เครื่องจักรกลสาธารณภัย อาทิ เครื่องสูบน้ำ เรือยนต์กัญภัย เรือท้องแบน รถสูบน้ำระยะไกล รถปฏิบัติการบรรเทา อุทกภัย ฯลฯ เตรียมความพร้อมในพื้นที่เสี่ยงภัย เพื่อให้พร้อมเผชิญเหตุและให้ความช่วยเหลือประชาชนตลอด 24 ชั่วโมง

3. เมื่อเกิดเหตุสาธารณภัยในพื้นที่ ให้จัดชุดปฏิบัติการจากฝ่ายพลเรือน ทหาร ตำรวจ มูลนิธิ อาสาสมัคร ประชาชนจิตอาสา เร่งเข้าคลี่คลายสถานการณ์ พร้อมทั้งดูแลความเป็นอยู่ของประชาชนในด้านต่าง ๆ ตลอดจนจัดตั้งโรงครัวพระราชทานในการประกอบเลี้ยง การแจกจ่ายถุงยังชีพตามวงรอบ เพื่อบรรเทาความเดือดร้อน ของประชาชนจนกว่าสถานการณ์จะเข้าสู่ภาวะปกติ

4. หากสถานการณ์มีแนวโน้มรุนแรงในพื้นที่ ให้ผู้อำนวยการสั่งการอพยพประชาชนในพื้นที่เสี่ยงภัยไปยังพื้นที่ปลอดภัย หรือศูนย์พักพิงที่จัดเตรียมไว้โดยทันที โดยให้ฝ่ายปกครอง กำหนด ผู้ใหญ่บ้าน ผู้บริหารองค์กรปกครองส่วนท้องถิ่น เครือข่ายอาสาสมัคร ประชาชนจิตอาสา เข้าดูแลให้ความช่วยเหลือประชาชนอย่างเป็นระบบ

5. สำหรับจังหวัดที่ยังคงมีสถานการณ์อุทกภัย และเกิดขึ้นต่อเนื่องให้จัดตั้งศูนย์พักพิง และวางแผนบริหารจัดการ เพื่อรองรับการอพยพของประชาชนอย่างเป็นระบบ

6. สำหรับจังหวัดที่มีสถานที่ท่องเที่ยวทางธรรมชาติ ตลอดจนพื้นที่ติดชายฝั่งทะเล ให้มอบหมายหน่วยงาน ที่มีหน้าที่กำกับดูแล เช่น บริเวณน้ำตก ถ้ำ กำหนดมาตรการในการแจ้งเตือน การปิดกั้น หรือห้ามบุคคลใดเข้าพื้นที่ สำหรับพื้นที่ติดทะเล ชายหาดต่าง ๆ ให้ประสานการปฏิบัติกับหน่วยงานของกรมเจ้าท่า กองทัพเรือ ตำรวจน้ำในพื้นที่ เพื่อดำเนินการตามมาตรการที่กำหนดในการนำเรือเข้าที่กำบังและห้ามการเดินเรือช่วงที่มีคลื่นลมแรงโดยเคร่งครัด หากพบว่ามีเรือขนาดเล็กอยู่ในพื้นที่นอกชายฝั่งที่อาจจะเป็นอันตรายให้หน่วยงานที่เกี่ยวข้องดำเนินการนำเรือดังกล่าวกลับเข้าฝั่งเพื่อให้เกิดความปลอดภัย ตลอดจนกำชับสถานประกอบการ โรงแรมในพื้นที่ชายทะเล สื่อสารให้นักท่องเที่ยวระมัดระวัง และห้ามลงเล่นน้ำในช่วงที่มีคลื่นลมแรงโดยเด็ดขาด

7. ให้ศูนย์บัญชาการเหตุจังหวัดที่ได้รับผลกระทบ สรุปลสถานการณ์ และรายงานให้กระทรวงมหาดไทย ทราบ ผ่านกองอำนวยการป้องกันและบรรเทาสาธารณภัยกลาง (ชุดเฉพาะกิจติดตามสถานการณ์พายุโนรู) อย่างต่อเนื่อง ตลอด 24 ชั่วโมงทุกวัน จนกว่าสถานการณ์จะเข้าสู่ภาวะปกติ หรือจนกว่าจะมีคำสั่งเปลี่ยนแปลง

7.2 รัฐมนตรีว่าการกระทรวงมหาดไทยในฐานะผู้บัญชาการป้องกันและบรรเทาสาธารณภัยแห่งชาติ ได้มีข้อสั่งการเมื่อวันที่ 17 ก.ย. 65 สั่งการให้เร่งตรวจสอบจุดเสี่ยงอันตรายจากกระแสไฟฟ้ารั่ว

1. ในช่วงที่ผ่านมาได้เกิดสถานการณ์อุทกภัยในหลายพื้นที่ และได้เกิดกรณีไฟฟ้ารั่ว ในพื้นที่น้ำท่วมขัง ส่งผลกระทบต่อความปลอดภัยของประชาชนเป็นอย่างมาก

2. เพื่อให้การดูแลความปลอดภัยประชาชนจากกรณีไฟฟ้ารั่วในพื้นที่น้ำท่วมขังเป็นไปอย่างมีประสิทธิภาพ จึงให้กองอำนวยการป้องกันและบรรเทาสาธารณภัยจังหวัดดำเนินการ ดังนี้

2.1 ประสานการปฏิบัติกับหน่วยงานของการไฟฟ้าส่วนภูมิภาค/การไฟฟ้านครหลวงในพื้นที่ บูรณาการการปฏิบัติร่วมกับองค์กรปกครองส่วนท้องถิ่น ในการเร่งตรวจสอบจุดเสี่ยงอันตรายจากกระแสไฟฟ้ารั่ว รวมทั้งเครื่องวัดหน่วยไฟฟ้าที่ติดตั้งบนเสาไฟฟ้า ป้ายโฆษณาขนาดใหญ่ และต้นไม้ใหญ่ ที่อยู่ใกล้เสาไฟฟ้า หากประเมินว่าประชาชนจะได้รับอันตรายให้รีบตัดกระแสไฟฟ้าโดยทันที

2.2 ในพื้นที่ที่มีน้ำท่วมขัง ให้อำเภอ และองค์กรปกครองส่วนท้องถิ่น จัดเจ้าหน้าที่ฝ่ายปกครอง ผู้นำชุมชนอาสาสมัครป้องกันภัยฝ่ายพลเรือน และประชาชนจิตอาสา ร่วมตรวจตรา เฝ้าระวังพื้นที่เสี่ยง โดยเฉพาะในเขตชุมชน สถานศึกษา ที่มีน้ำท่วมขังบริเวณเสาไฟฟ้า ตลอดจนคอยให้ความช่วยเหลือ แจ้งเตือนประชาชนที่สัญจรผ่าน บริเวณดังกล่าว

2.3 ประชาสัมพันธ์ สร้างการรับรู้ให้ประชาชน เพิ่มความระมัดระวังอันตรายจากกรณีกระแสไฟฟ้ารั่ว แนวทางการปฏิบัติตนให้เกิดความปลอดภัยจากกรณีไฟฟ้ารั่วในช่วงที่มีฝนตก และมีน้ำท่วมขัง อาทิ ไม่ควรเดินลุยน้ำเข้าใกล้แนวสายไฟ เสาไฟฟ้า หรือสัมผัสวัตถุที่เป็นสื่อไฟฟ้า รวมทั้งให้ตรวจสอบ อุปกรณ์ไฟฟ้า ปลั๊กไฟ และเครื่องใช้ภายในบ้าน ไม่ควรใช้เครื่องใช้ไฟฟ้าขณะร่างกายเปียกชื้นหรือยืนแช่น้ำ เป็นต้น และสามารถแจ้งเหตุกรณีไฟฟ้ารั่วให้กรมป้องกันและบรรเทาสาธารณภัยทราบ ที่หมายเลขโทรศัพท์ 1784 หรือใช้ช่องทางแจ้งเหตุสาธารณภัยผ่าน Line Official Account "ปภ.รับแจ้งเหตุ 1784" โดยหากพบจุดเสี่ยงอันตรายจากไฟฟ้ารั่ว สามารถแจ้งการไฟฟ้าส่วนภูมิภาค สายด่วน 1129 และการไฟฟ้านครหลวงสายด่วน 1130 ได้ตลอด 24 ชั่วโมง

7.3 รัฐมนตรีว่าการกระทรวงมหาดไทยในฐานะผู้บัญชาการป้องกันและบรรเทาสาธารณภัยแห่งชาติ ได้มีข้อสั่งการเมื่อวันที่ 6 พ.ค. 65 สั่งการให้กองอำนวยการป้องกันและบรรเทาสาธารณภัยจังหวัดเตรียมพร้อมรับสถานการณ์อุทกภัยในช่วงฤดูฝน ปี 2565 ดังนี้

ด้วยกรมอุตุนิยมวิทยาได้คาดการณ์ลักษณะอากาศช่วงฤดูฝนของประเทศไทย ปี 2565 ว่าฤดูฝนของประเทศไทยปีนี้ จะเริ่มต้นประมาณกลางเดือนพฤษภาคม และจะสิ้นสุดประมาณกลางเดือนตุลาคม โดยในช่วงเดือนสิงหาคมและกันยายน จะเป็นช่วงที่มีฝนตกชุกหนาแน่น และมีโอกาสสูงที่จะมีพายุหมุนเขตร้อนเคลื่อนผ่านประเทศไทยบริเวณภาคตะวันออกเฉียงเหนือ และภาคเหนือ ซึ่งจะส่งผลให้มีฝนตกหนักถึงหนักมากอาจก่อให้เกิดสภาวะน้ำท่วมฉับพลัน น้ำป่าไหลหลาก รวมทั้งน้ำล้นตลิ่งได้ในบางพื้นที่

เพื่อให้การเตรียมรับสถานการณ์อุทกภัยในช่วงฤดูฝนปี 2565 เป็นไปอย่างมีประสิทธิภาพจึงให้กองอำนวยการป้องกันและบรรเทาสาธารณภัยจังหวัดดำเนินการ ดังนี้

1. การเตรียมความพร้อม

1.1 การเฝ้าระวังและติดตามสถานการณ์อุทกภัย ให้จัดตั้งคณะทำงานติดตามสถานการณ์ โดยมีหน่วยงานที่เกี่ยวข้องตามแผนเผชิญเหตุอุทกภัย ทำหน้าที่ติดตาม วิเคราะห์ข้อมูลสภาพอากาศ สถานการณ์น้ำ และประเมินสถานการณ์ที่อาจส่งผลให้เกิดสาธารณภัยในช่วงฤดูฝน เสนอต่อผู้อำนวยการจังหวัดในการเตรียมการเผชิญเหตุได้อย่างเหมาะสมกับสถานการณ์และสภาพพื้นที่

1.2 การจัดทำแผนเผชิญเหตุอุทกภัย ให้ทบทวนและปรับปรุงแผนเผชิญเหตุอุทกภัยของจังหวัด โดยให้ความสำคัญกับการจัดทำรายละเอียดในประเด็นสำคัญ อาทิ ข้อมูลพื้นที่เสี่ยงอุทกภัยดินถล่มในระดับหมู่บ้าน/ชุมชน รายการเครื่องมือ วัสดุ อุปกรณ์ เครื่องจักรกลสาธารณภัยของหน่วยงานต่างๆ การกำหนดจุด/พื้นที่ปลอดภัยประจำหมู่บ้าน/ชุมชน แผนรองรับการอพยพประชาชน และสถานที่จัดตั้งศูนย์พักพิงชั่วคราว การกำหนดบทบาทภารกิจหน่วยงานให้เหมาะสมกับโครงสร้างศูนย์บัญชาการเหตุการณ์จังหวัด ตามระบบบัญชาการเหตุการณ์ ช่องทางการสื่อสาร พื้นที่รับผิดชอบ และกำหนดตัวบุคคลหรือหน่วยงานที่เหมาะสมรับผิดชอบภารกิจให้ชัดเจน พร้อมทั้งกำหนดให้มีการซักซ้อมแนวทางการปฏิบัติตามแผนเผชิญเหตุอุทกภัยร่วมกับหน่วยงานที่เกี่ยวข้อง เพื่อสร้างความเข้าใจถึงกลไกการปฏิบัติงานร่วมกัน เมื่อเกิดสถานการณ์อุทกภัย

1.3 การระบายน้ำและการเพิ่มพื้นที่รองรับน้ำ ให้มอบหมายกองอำนวยการป้องกันและบรรเทาสาธารณภัยในแต่ละระดับ วางแผนการติดตั้งเครื่องจักรกลสาธารณภัยในพื้นที่เสี่ยงอุทกภัยไว้เป็นการล่วงหน้าอย่างเป็นระบบ โดยเฉพาะพื้นที่เสี่ยงในเขตชุมชน พื้นที่สำคัญทางเศรษฐกิจ และเส้นทางคมนาคมที่มักเกิดอุทกภัยเป็นประจำ ให้เร่งทำการขุดลอกท่อระบายน้ำ คูคลอง ทำความสะอาดร่องน้ำ สำหรับคู คลอง แอ่งน้ำต่างๆ ให้กำจัดวัชพืชขยะ สิ่งกีดขวางทางน้ำ เพื่อใช้รองรับน้ำฝน รวมถึงน้ำจากท่อระบายน้ำได้อย่างเต็มประสิทธิภาพ พร้อมทั้งให้วางแผนการลำเลียงน้ำที่มีการระบายในช่วงน้ำมากไปยังพื้นที่รองรับน้ำต่างๆ ที่มีน้ำน้อย อาทิ การเปิดทางน้ำการสูบส่งน้ำไปยังแหล่งน้ำสาธารณะ เป็นต้น เพื่อกักเก็บน้ำไว้ใช้กรณีเกิดสถานการณ์ฝนทิ้งช่วง

1.4 การตรวจสอบความมั่นคงแข็งแรงสถานที่ใช้กักเก็บน้ำกั้นน้ำ อาทิ อ่างเก็บน้ำ พังกั้นน้ำ ให้มอบหมายหน่วยงานรับผิดชอบทำการสำรวจ ตรวจสอบ และปรับปรุงให้เกิดความมั่นคงแข็งแรง ตามหลักวิศวกรรมเพื่อรองรับกรณีฝนตกหนัก หรือน้ำไหลเข้า/ผ่านในปริมาณมาก รวมทั้งสร้างความมั่นใจให้กับประชาชนในพื้นที่

1.5 การแจ้งเตือนภัย เมื่อมีแนวโน้มการเกิดสถานการณ์อุทกภัย วาตภัย และดินถล่มให้แจ้งเตือนไปยังกองอำนวยการป้องกันและบรรเทาสาธารณภัยในแต่ละระดับ เพื่อเตรียมการให้ความช่วยเหลือตามแผนเผชิญเหตุอุทกภัย และให้แจ้งเตือนประชาชนทราบถึงสถานการณ์ในช่องทางต่างๆ เพื่อสร้างการรับรู้ถึงแนวทางการปฏิบัติตนให้เกิดความปลอดภัย ช่องทางการแจ้งข้อมูล และการขอรับความช่วยเหลือจากภาครัฐ

2. การเผชิญเหตุ

เมื่อเกิดหรือคาดว่าจะเกิดสถานการณ์อุทกภัย วาตภัย และดินถล่ม ให้ดำเนินการตามแนวทาง ดังนี้

2.1 จัดตั้งศูนย์บัญชาการเหตุการณ์จังหวัด อำเภอ และศูนย์ปฏิบัติการฉุกเฉินท้องถิ่นเพื่อเป็นศูนย์ควบคุมสั่งการ และอำนวยความสะดวกในการระดมสรรพกำลังตลอดจนการประสานการปฏิบัติระหว่างหน่วยงานต่างๆ ทั้งฝ่ายพลเรือน หน่วยทหาร องค์กรปกครองส่วนท้องถิ่น และองค์กรสาธารณกุศล

2.2 พื้นที่ที่เมื่อฝนตกหนัก มักเกิดน้ำท่วมขังสร้างความเสียหายต่อทรัพย์สินของประชาชน ให้มอบหมายฝ่ายปกครอง กำนัน ผู้ใหญ่บ้าน ผู้นำชุมชน อาสาสมัครป้องกันภัยฝ่ายพลเรือน ตลอดจนเชิญชวนประชาชนจิตอาสา ร่วมเฝ้าระวัง และร่วมกันกำจัดสิ่งกีดขวางทางน้ำ พร้อมทั้งบูรณาการหน่วยงานฝ่ายพลเรือน หน่วยทหาร ตลอดจนภาคเอกชน ในการใช้เครื่องจักรกลสาธารณภัยเปิดทางน้ำ หรือสูบน้ำระบายออกจากพื้นที่

2.3 จัดชุดปฏิบัติการให้ความช่วยเหลือประชาชนแต่ละด้านให้ครอบคลุม อาทิ ด้านการดำรงชีพ ให้จัดตั้งโรงครัวพระราชทาน การให้ความช่วยเหลือด้านอาหาร น้ำดื่ม การรักษาพยาบาล แก่ประชาชนที่ประสบภัย ตามวงรอบอย่างต่อเนื่อง ด้านที่อยู่อาศัยให้บูรณาการหน่วยงาน ทั้งฝ่ายพลเรือน หน่วยทหาร อาสาสมัครประชาชนจิตอาสาและองค์กรปกครองส่วนท้องถิ่น เพื่อเร่งซ่อมแซมบ้านเรือนประชาชนโดยเร็ว และกรณีเส้นทางคมนาคมมีน้ำท่วมขังหรือได้รับความเสียหายจากอุทกภัย ให้จัดทำป้ายแจ้งเตือน จัดเจ้าหน้าที่อำนวยความสะดวกแนะนำเส้นทางเลี่ยงที่ปลอดภัย รวมทั้งจัดยานพาหนะที่เหมาะสม อาทิ เรือ รถยกสูง เพื่อให้ความช่วยเหลือประชาชน พร้อมทั้งเร่งซ่อมแซมเส้นทางที่ชำรุด/ถูกตัดขาด เพื่อให้ประชาชนสามารถกลับมาใช้ชีวิตได้ตามปกติโดยเร็ว

2.4 การรายงานสถานการณ์อุทกภัย ให้รายงานให้กระทรวงมหาดไทยทราบผ่านกองอำนวยการป้องกันและบรรเทาสาธารณภัยกลางตามช่องทางที่กำหนดอย่างต่อเนื่อง และเนื่องจากปัจจุบันยังคงมีสถานการณ์การแพร่ระบาดของโรคติดเชื้อไวรัสโคโรนา 2019 (COVID-19) จึงขอให้ความสำคัญกับการดำเนินการตามมาตรการป้องกันโรคของกระทรวงสาธารณสุขด้วย

8. สภาพน้ำในอ่างเก็บน้ำ (ข้อมูลกรมชลประทาน วันที่ 29 ก.ย. 65)

ตารางสภาพน้ำในอ่างเก็บน้ำขนาดใหญ่ จำนวน 35 อ่าง

| อ่างเก็บน้ำ | ความจุที่ รณก. (ล้าน ม ³) | ปริมาณน้ำในอ่างฯ | | ปริมาณน้ำใช้การได้ | | ปริมาณน้ำไหลลงอ่างฯ | | ปริมาณน้ำระบาย | | ปริมาณน้ำ รับได้อีก (ล้าน ม ³) |
|------------------------|---|-----------------------------------|------------------|-----------------------------------|-----------------|----------------------------------|------------------------------------|----------------------------------|------------------------------------|--|
| | | ปริมาตร (ล้าน ม ³) | % น้ำเก็บ กัก | ปริมาตร (ล้าน ม ³) | % น้ำ ใช้การ | วันนี้ (ล้าน ม ³) | เมื่อวาน (ล้าน ม ³) | วันนี้ (ล้าน ม ³) | เมื่อวาน (ล้าน ม ³) | |
| 1. ภูมิพล (ตก) | 13,462 | 9,431 | 70 | 5,631 | 58 | 179.41 | 257.85 | 0.50 | 1.00 | 4,031 |
| 2. สิริกิติ์(อต) | 9,510 | 6,142 | 65 | 3,292 | 49 | 32.07 | 31.98 | 2.02 | 2.00 | 3,368 |
| 3. แม่จัดสมบุรณ์ชล(ชม) | 265 | 227 | 86 | 215 | 85 | 2.68 | 3.35 | 4.45 | 4.62 | 38 |
| 4. แม่กวังอุดมธารา(ชม) | 263 | 214 | 81 | 200 | 80 | 1.82 | 2.40 | 0.09 | 0.09 | 49 |
| 5. กิวลม(ลป) | 106 | 61 | 58 | 58 | 56 | 16.80 | 22.37 | 23.81 | 25.00 | 45 |
| 6. กิวคอหมา(ลป) | 170 | 152 | 90 | 146 | 89 | 5.08 | 8.14 | 12.46 | 13.64 | 18 |
| 7. แควน้อยบำรุงแดน(พล) | 939 | 764 | 81 | 721 | 80 | 27.94 | 21.93 | 8.64 | 8.64 | 175 |
| 8. แม่มอก(ลป) | 110 | 115 | 105 | 99 | 106 | 3.35 | 5.89 | 4.32 | 6.97 | 0 |
| 9. ห้วยหลวง(อต) | 136 | 113 | 83 | 106 | 83 | 4.01 | 4.32 | 0.11 | 0.11 | 23 |
| 10. น้ำอูน(สน) | 520 | 388 | 75 | 343 | 72 | 3.52 | 2.84 | 0.16 | 0.16 | 132 |
| 11. น้ำพุง(สน) | 165 | 83 | 50 | 75 | 48 | 0.71 | 0.70 | 0.65 | 0.50 | 82 |
| 12. จุฬารักษ์(ชย) | 164 | 144 | 88 | 107 | 84 | 3.06 | 5.18 | 1.07 | 2.68 | 20 |
| 13. อุบลรัตน์(ชก) | 2,431 | 2,138 | 88 | 1,557 | 84 | 99.98 | 88.18 | 25.00 | 25.01 | 293 |
| 14. ลำปาว(กส) | 1,980 | 1,580 | 80 | 1,480 | 79 | 22.18 | 24.99 | 5.18 | 5.15 | 400 |
| 15. ลำตะคอง(นม) | 314 | 263 | 84 | 240 | 82 | 3.02 | 5.68 | 0.65 | 0.86 | 51 |

| อ่างเก็บน้ำ | ความจุที่ รณก. (ล้าน ม ³) | ปริมาณน้ำในอ่างฯ | | ปริมาณน้ำใช้การได้ | | ปริมาณน้ำไหลเข้าอ่างฯ | | ปริมาณน้ำระบาย | | ปริมาณน้ำ รับได้อีก (ล้าน ม ³) |
|--------------------------|---|--|------------------|--|-----------------|--|------------------------------------|----------------------------------|------------------------------------|--|
| | | ปริมาตร (ล้าน ม ³) | % น้ำเก็บ กัก | ปริมาตร (ล้าน ม ³) | % น้ำ ใช้การ | วันนี้ (ล้าน ม ³) | เมื่อวาน (ล้าน ม ³) | วันนี้ (ล้าน ม ³) | เมื่อวาน (ล้าน ม ³) | |
| 16. ลำพระเพลิง(นม) | 155 | 124 | 80 | 122 | 80 | 3.96 | 2.82 | 2.60 | 2.59 | 31 |
| 17. มูลบน(นม) | 141 | 110 | 78 | 103 | 77 | 2.09 | 1.60 | 0.71 | 0.71 | 31 |
| 18. ลำแซะ(นม) | 275 | 214 | 78 | 207 | 77 | 3.64 | 2.13 | 1.24 | 1.24 | 61 |
| 19. ลำนางรอง(บร) | 121 | 92 | 76 | 89 | 75 | 2.78 | 1.56 | 0.44 | 0.44 | 29 |
| 20. สิรินคร(อบ) | 1,966 | 1,798 | 91 | 967 | 85 | 135.19 | 14.44 | 11.38 | 11.04 | 168 |
| 21. ป่าสักชลสิทธิ์(ลบ) | 960 | 578 | 60 | 575 | 60 | 58.99 | 53.38 | 15.82 | 15.62 | 382 |
| 22. ทับเสลา(อน) | 160 | 141 | 88 | 124 | 87 | 3.20 | 5.00 | 1.43 | 1.43 | 19 |
| 23. กระเสี้ยว(สพ) | 299 | 253 | 84 | 213 | 82 | 4.04 | 6.83 | 2.10 | 2.10 | 46 |
| 24. ศรีนครินทร์(กจ) | 17,745 | 14,630 | 82 | 4,365 | 58 | 73.52 | 8.43 | 15.07 | 14.98 | 3,115 |
| 25. วชิราลงกรณ์(กจ) | 8,860 | 5,954 | 67 | 2,942 | 50 | 26.26 | 29.25 | 10.12 | 10.05 | 2,906 |
| 26. ชุนด่านปราการชล (นย) | 224 | 207 | 92 | 202 | 92 | 2.09 | 3.26 | 2.33 | 3.11 | 17 |
| 27. คลองสิียด(ฉช) | 420 | 331 | 79 | 301 | 77 | 3.61 | 2.41 | 1.01 | 0.81 | 89 |
| 28. บางพระ(ขบ) | 117 | 114 | 97 | 102 | 97 | 0.23 | 0.36 | 0.42 | 0.43 | 3 |
| 29. หนองปลาไหล(รย) | 164 | 150 | 92 | 136 | 91 | 1.80 | 2.02 | 0.93 | 0.92 | 14 |
| 30. ประแสร์(รย) | 295 | 258 | 87 | 238 | 86 | 1.62 | 1.18 | 3.22 | 3.22 | 37 |
| 31. นฤปดินทรจินดา(ปจ) | 295 | 253 | 86 | 239 | 85 | 6.60 | 8.34 | 3.00 | 3.00 | 42 |
| 32. แก่งกระจาน(พบ) | 710 | 449 | 63 | 384 | 60 | 1.77 | 2.91 | 0.86 | 0.86 | 261 |
| 33. ปราณบุรี(ปข) | 391 | 220 | 56 | 202 | 54 | 1.00 | 0.00 | 0.46 | 0.46 | 171 |
| 34. รัชชประภา(สฎ) | 5,639 | 3,430 | 61 | 2,079 | 48 | 15.97 | 9.18 | 4.97 | 4.85 | 2,209 |
| 35. บางยาง(ยล) | 1,454 | 680 | 47 | 403 | 34 | 4.20 | 3.07 | 3.06 | 2.96 | 774 |
| รวมทั้งประเทศ | 70,926 | 51,801 | 73 | 28,263 | 60 | 758.18 | 719.69 | 170.27 | 177.25 | 19,125 |
| หมายเหตุ | ปริมาณน้ำที่มากกว่า ร้อยละ 80 | ปริมาณน้ำที่น้อยกว่าหรือเท่ากับ ร้อยละ 30 | | ปริมาณน้ำที่ใช้การได้ น้อยกว่าร้อยละ 30 | | % น้ำเก็บกัก / ปริมาณน้ำไหลเข้าอ่างฯ / ปริมาณ น้ำระบาย สูงสุด | | | | |

อ่างเก็บน้ำขนาดใหญ่ที่ปริมาณน้ำเก็บกักอยู่ในเกณฑ์มากกว่าร้อยละ 80 ขึ้นไป จำนวน 18 อ่าง

(แม่จัดสมบุญรณชล แม่กวางอุดมธารา กิวคอหมา แควน้อยบำรุง แม่มอก ห้วยหลวง จุฬารณณ์ อุบลรัตน์ ลำตะคอง สิรินคร ทับเสลา กระเสี้ยว ศรีนครินทร์ ชุนด่านปราการชล บางพระ หนองปลาไหล ประแสร์ และนฤปดินทรจินดา)

อ่างเก็บน้ำขนาดใหญ่ที่ปริมาณน้ำน้อยกว่าหรือเท่ากับ ร้อยละ 30 ของความจุอ่างฯ ไม่มี

อ่างเก็บน้ำขนาดใหญ่ที่ปริมาณน้ำที่ใช้การได้ในเกณฑ์น้อยกว่าร้อยละ 30 ของความจุอ่างฯ ไม่มี

9. สถิติอุบัติเหตุทางถนน วันที่ 30 ก.ย. 65 (ข้อมูลจากบริษัทกลางคุ้มครองผู้ประสบภัยจากรถจำกัด ยังไม่รวมข้อมูล สตช. และ สช.)

| ช่วงเวลา | ผู้เสียชีวิต | ผู้บาดเจ็บ | รวม |
|---------------------|--------------|------------|---------|
| 29 ก.ย. 65 | 42 | 2,376 | 2,418 |
| 1 - 29 ก.ย. 65 | 1,099 | 74,615 | 75,714 |
| 1 ม.ค. - 29 ก.ย. 65 | 10,812 | 680,772 | 691,584 |

จึงเรียนมาเพื่อโปรดทราบ

นายบุญธรรม เลิศสุขีเกษม

อธิบดีกรมป้องกันและบรรเทาสาธารณภัย

ผู้อำนวยการกลาง