



รายงานสถานการณ์สาธารณภัย

กรมป้องกันและบรรเทาสาธารณภัย กระทรวงมหาดไทย

ศูนย์อำนวยการบรรเทาสาธารณภัย (ส่วนปฏิบัติการ) www.nirapai.com

โทรสาร 0-2241-7450-6 สายด่วนนิรภัย 1784 Line @1784DDPM



ที่ของข่าว 557/2565

วันที่ 28 กันยายน 2565

(เวลา 06.00 น.)

กรมป้องกันและบรรเทาสาธารณภัยขอรายงานสถานการณ์สาธารณภัยประจำวัน ดังนี้

1. สถานการณ์สาธารณภัย

1.1 จากสถานการณ์ร่องมรสุมพาดผ่านภาคเหนือตอนล่าง ภาคกลาง และภาคตะวันออก เข้าสู่หย่อมความกดอากาศต่ำที่ปกคลุมบริเวณภาคตะวันออกเฉียงเหนือตอนล่าง ประกอบกับมรสุมตะวันตกเฉียงใต้ที่พัดปกคลุมทะเลอันดามัน ภาคใต้ และอ่าวไทยมีกำลังปานกลาง ลักษณะเช่นนี้ทำให้ประเทศไทยมีฝนตกหนักถึงหนักมากกับมีลมกระโชกแรงบางแห่งในภาคเหนือ ภาคตะวันออกเฉียงเหนือ ภาคกลางรวมทั้งกรุงเทพมหานครและปริมณฑล ภาคตะวันออก และภาคใต้ฝั่งตะวันตก ส่งผลให้เกิดน้ำท่วมฉับพลัน น้ำป่าไหลหลากในพื้นที่วันที่ 22 - 28 ก.ย. 65 มีสถานการณ์ในพื้นที่ 20 จ. (เชียงใหม่ ลำปาง ลำพูน สุโขทัย ตาก เพชรบูรณ์ กำแพงเพชร พิษณุโลก เลย ขอนแก่น ชัยภูมิ อ่างทอง เจริญ ศรีสะเกษ นครราชสีมา มุกดาหาร ยโสธร หนองบัวลำภู ระยอง ปราจีนบุรี สมุทรปราการ) 72 อ. 155 ต. 433 ม. บ้านเรือนประชาชนได้รับผลกระทบ 3,335 ครัวเรือน ไม่มีผู้เสียชีวิตและผู้ได้รับบาดเจ็บ ยังคงมีสถานการณ์ 12 จ. (ลำพูน สุโขทัย ตาก เพชรบูรณ์ กำแพงเพชร พิษณุโลก เลย ขอนแก่น ชัยภูมิ ศรีสะเกษ หนองบัวลำภู ปราจีนบุรี) 35 อ. 84 ต. 252 ม. ดังนี้

จังหวัด	วันเกิดเหตุ	ผลกระทบ			รายชื่ออำเภอ	ความเสียหาย			สถานการณ์ปัจจุบัน
		อำเภอ	ตำบล	หมู่บ้าน		ครัวเรือน	เสียชีวิต	สูญหาย	
ภาคเหนือ รวม 6 จังหวัด 18 อ. 42 ต. 130 ม. บ้านเรือนประชาชนได้รับผลกระทบ 341 ครัวเรือน									
1. ลำพูน	24 ก.ย. 65	6	9	13	เมืองฯ ป่าซาง ลี้ บ้านธิ ทุ่งหัวช้าง บ้านโฮ่ง	-	-	-	ระดับน้ำลดลง
2. สุโขทัย	24-26 ก.ย. 65	2	7	12	ศรีสำชนาลัย ศรีสำโรง	-	-	-	ระดับน้ำเพิ่มขึ้น
3. ตาก	25-27 ก.ย. 65	2	4	28	บ้านตาก สามเงา	244	-	-	ระดับน้ำเพิ่มขึ้น

จังหวัด	วันเกิดเหตุ	ผลกระทบ			รายชื่ออำเภอ	ความเสียหาย			สถานการณ์ปัจจุบัน
		อำเภอ	ตำบล	หมู่บ้าน		ครัวเรือน	เสียชีวิต	สูญหาย	
4. เพชรบูรณ์	25-26 ก.ย. 65	2	8	45	หล่มเก่า หล่มสัก	12	-	-	ระดับน้ำลดลง
5. กำแพงเพชร	25 ก.ย. 65	4	5	10	พรานกระต่าย โกสัมพีนคร เมืองฯ ขามเฒ่า	7	-	-	ระดับน้ำลดลง
6. พิษณุโลก	25 ก.ย. 65	2	9	22	วังทอง นครไทย	78	-	-	ระดับน้ำลดลง
ภาคตะวันออกเฉียงเหนือ รวม 5 จังหวัด 15 อ. 40 ต. 126 ม. บ้านเรือนประชาชนได้รับผลกระทบ 2,084 ครัวเรือน									
7. เลย	25 ก.ย. 65	1	9	54	ด่านซ้าย	750	-	-	ระดับน้ำทรงตัว
8. ขอนแก่น	25 ก.ย. 65	1	5	5	เมืองฯ	-	-	-	ระดับน้ำลดลง
9. ชัยภูมิ	25 ก.ย. 65	5	9	20	คอนสวรรค์ เนินสง่า จัตุรัส เกษตรสมบูรณ์ บ้านเขว้า	10	-	-	ระดับน้ำทรงตัว
10. ศรีสะเกษ	25 ก.ย. 65	7	16	46	เมืองฯ ห้วยทับทัน ยางชุมน้อย วังหิน ภูสิงห์ น้ำเกลี้ยง อุทุมพรพิสัย	1,301	-	-	ระดับน้ำเพิ่มขึ้น
11. หนองบัวลำภู	25 ก.ย. 65	1	1	1	ศรีบุญเรือง	23	-	-	ระดับน้ำลดลง
ภาคตะวันออก รวม 1 จังหวัด 2 อ. 2 ต. 2 ม. บ้านเรือนประชาชนได้รับผลกระทบ 61 ครัวเรือน									
12. ปราจีนบุรี	25 ก.ย. 65	2	2	2	กบินทร์บุรี เมืองฯ	61	-	-	ระดับน้ำเพิ่มขึ้น

1) จ.ศรีสะเกษ วันที่ 25 - 27 ก.ย. 65 เวลา 18.00 น. เกิดฝนตกหนักน้ำในคลองสำราญเอ่อล้นในพื้นที่ชุมชนหนองอุทัย ต.เมืองเหนือ ทม.เมืองฯ อ.เมืองฯ ต.ห้วยทับทัน ต.ผักไหม ต.กล้วยกว้าง ต.เมืองหลวง อ.ห้วยทับทัน ต.ลิ้นฟ้า อ.ยางชุมน้อย ต.ศรีสำราญ ต.ธาตุ อ.วังหิน ต.ละลม ต.ห้วยตามอญ ต.ดงรัก อ.ภูสิงห์ ต.น้ำเกลี้ยง ต.คูบ อ.น้ำเกลี้ยง ต.ทุ่งไชย ต.โคกจาน อ.อุทุมพรพิสัย ประชาชนได้รับผลกระทบ 1,301 ครัวเรือนอพยพประชาชน 176 ครัวเรือน 704 คน ศูนย์พักพิงชั่วคราว 12 จุด โดย ผวจ. ศูนย์ ปภ. เขต 13 อุบลราชธานีให้การสนับสนุนรถเคลื่อนย้ายผู้ประสบภัย รถบรรทุกขนาดเล็ก เรือท้องแบน และเรือพลาสติก สนง.ปภ.จ. อำเภอ อปท. มูลนิธิ และหน่วยงานที่เกี่ยวข้องเข้าให้การช่วยเหลือ **ปัจจุบันระดับน้ำเพิ่มขึ้น**



2) จ.ขอนแก่น วันที่ 25 ก.ย. 65 เวลา 17.00 น. เกิดฝนตกหนักน้ำท่วมขังในพื้นที่บริเวณหน้าโรงเรียน การศึกษาคนตาบอด ต.บ้านเป็ด ต.เมืองเก่า ต.แดงใหญ่ ทน.ขอนแก่น ทม.ศิลา อ.เมืองฯ อยู่ระหว่างการสำรวจความเสียหาย โดย สนง.ปภ.จ. อำเภอบปท. มูลนิธิ และหน่วยงานที่เกี่ยวข้องเข้าให้การช่วยเหลือกันกระสอบทรายไม่ให้เข้าท่วมภายในโรงเรียน พร้อมทั้งติดตั้งเครื่องสูบน้ำเพื่อเร่งระบายน้ำออกจากพื้นที่ **ปัจจุบันระดับน้ำลดลง**



3) จ.เพชรบูรณ์ วันที่ 25 ก.ย. 65 เวลา 09.00 น. เกิดฝนตกหนักน้ำขังในพื้นที่ ต.ศิลา อ.หล่มเก่า ต.ตาลเดี่ยว อ.หล่มสัก ประชาชนได้รับผลกระทบ 12 ครัวเรือน โดย สนง.ปภ.จ. อำเภอบปท. มูลนิธิ และหน่วยงานที่เกี่ยวข้องเข้าให้การช่วยเหลือเร่งระบายน้ำ พร้อมทั้งจัดเจ้าหน้าที่เข้าอำนวยความสะดวกในการสัญจรไปมาในบริเวณที่มีจุดน้ำท่วมขัง **ปัจจุบันระดับน้ำลดลง**



4) จ.ปราจีนบุรี วันที่ 25 ก.ย. 65 เวลา 07.30 น. เกิดฝนตกหนักน้ำท่วมขังในพื้นที่ อ.เมืองฯ และน้ำเอ่อล้นตลิ่งจากแม่น้ำปราจีนบุรีไหลเข้าท่วมบริเวณชุมชนตลาดเก่า ต.กบินทร์ อ.กบินทร์บุรี ประชาชนได้รับผลกระทบ 61 ครัวเรือน โดย ศูนย์ ปภ.เขต 3 ปราจีนบุรี สนง.ปภ.จ. อำเภอบปท. มูลนิธิ และหน่วยงานที่เกี่ยวข้องเข้าให้การช่วยเหลือติดตั้งเครื่องสูบน้ำบริเวณ ทม.ปราจีนบุรี และเครื่องผลักดันน้ำบริเวณสะพานต้นแม่น้ำบางปะกง **ปัจจุบันระดับน้ำเพิ่มขึ้น**



5) จ.ตาก วันที่ 25 ก.ย. 65 เวลา 03.00 น. เกิดฝนตกหนักน้ำป่าไหลหลากในพื้นที่ ต.แม่สลิด อ.บ้านตาก ต.ยกกระบัตร ต.วังจันทร์ ต.วังหมัน อ.สามเงา ประชาชนได้รับผลกระทบ 244 ครัวเรือน โดย สนง.ปภ.จ. อำเภอ อปท. มูลนิธิ และหน่วยงานที่เกี่ยวข้องเข้าให้การช่วยเหลือ **ปัจจุบันระดับน้ำเพิ่มขึ้น**



6) จ.สุโขทัย วันที่ 24 ก.ย. 65 เกิดฝนตกหนักน้ำป่าไหลหลากเข้าท่วมในพื้นที่ ต.แม่สำ อ.ศรีสัชนาลัย ต.นาขุนไกร ต.ราวต้นจันทร์ ต.บ้านไร่ ต.เกาะตาเลี้ยง ต.ทับผึ้ง อ.ศรีสำโรง อยู่ระหว่างการสำรวจความเสียหาย โดย สนง.ปภ.จ. อำเภอ อปท. มูลนิธิ และหน่วยงานที่เกี่ยวข้องเข้าให้การช่วยเหลือ **ปัจจุบันระดับน้ำเพิ่มขึ้น**



7) จ.เลย วันที่ 25-26 ก.ย. 65 เวลา 07.00 น. เกิดฝนตกหนักน้ำป่าไหลหลากในพื้นที่ ต.ด่านซ้าย ต.อี่ปุม ต.โพนสูง ต.นาหอ ต.นาดี ต.ปากหมัน ต.กกสะทอน ต.โป่ง ต.วังยาว อ.ด่านซ้าย ประชาชนได้รับผลกระทบ 750 ครัวเรือน โดย สนง.ปภ.จ. อำเภอ อปท. มูลนิธิ และหน่วยงานที่เกี่ยวข้องเข้าให้การช่วยเหลือเบื้องต้นโดยการตั้งกระสอบทรายกั้นน้ำ พร้อมทั้งจัดเจ้าหน้าที่ลงไปเฝ้าติดตามสถานการณ์และป้องกันอุบัติเหตุ ทั้งนี้ได้แจกจ่ายถุงยังชีพให้แก่ผู้ประสบภัย จำนวน 40 ชุด เพื่อเป็นการบรรเทาทุกข์เบื้องต้น **ปัจจุบันระดับน้ำทรงตัว**



1.2 น้ำล้นตลิ่ง จากสถานการณ์มรสุมตะวันตกเฉียงใต้พัดปกคลุมทะเลอันดามัน ประเทศไทย และอ่าวไทย ลักษณะเช่นนี้ทำให้ประเทศไทยตอนบนมีฝนตกหนักบางแห่งบริเวณภาคเหนือ ภาคตะวันออกเฉียงเหนือ ภาคกลาง ภาคตะวันออก และภาคใต้ฝั่งตะวันตก และปริมาณน้ำในแม่น้ำสายหลัก ลำน้ำสาขามีปริมาณมาก **ระหว่างวันที่ 13 ส.ค. 65 - 28 ก.ย. 65 ส่งผลให้น้ำล้นตลิ่งในพื้นที่ 9 จ.** (ตาก ขอนแก่น มหาสารคาม อุบลราชธานี บุรีรัมย์ พระนครศรีอยุธยา อ่างทอง สิงห์บุรี ปทุมธานี) **ปัจจุบันยังคงมีสถานการณ์ 5 จ.** (ตาก อุบลราชธานี พระนครศรีอยุธยา อ่างทอง ปทุมธานี) **18 อ. 136 ต. 709 ม. ไม่มีผู้บาดเจ็บและเสียชีวิต ดังนี้**

จังหวัด	วันเกิดเหตุ	ผลกระทบ			รายชื่ออำเภอ	ความเสียหาย			สถานการณ์ปัจจุบัน
		อำเภอ	ตำบล	หมู่บ้าน		ครัวเรือน	เสียชีวิต	สูญหาย	
ภาคเหนือ รวม 1 จังหวัด 2 อ. 4 ต. 28 ม. บ้านเรือนประชาชนได้รับผลกระทบ 342 ครัวเรือน									
1. ตาก	12-15 ก.ย. 65	2	4	28	สามเงา บ้านตาก	342	-	-	ระดับน้ำลดลง
ภาคตะวันออกเฉียงเหนือ รวม 1 จังหวัด 4 อ. 10 ต. 36 ม. บ้านเรือนประชาชนได้รับผลกระทบ 1,026 ครัวเรือน									
2. อุบลราชธานี	17,29 ส.ค. 65	4	10	42	เมืองฯ วารินชำราบ สว่างวีระวงศ์ พิบูลมังสาหาร	1,026	-	-	ระดับน้ำเพิ่มขึ้น
ภาคกลาง รวม 3 จังหวัด 12 อ. 122 ต. 639 ม. บ้านเรือนประชาชนได้รับผลกระทบ 31,111 ครัวเรือน									
3. พระนครศรีอยุธยา	13-30 ส.ค. 65	6	88	535	เสนา ผักไห่ บางบาล บางไทร บางปะอิน พระนครศรีอยุธยา	25,366	-	-	ระดับน้ำทรงตัว
4. อ่างทอง	19 ส.ค. 65	4	13	40	วิเศษชัยชาญ ป่าโมก ไชโย เมืองฯ	819	-	-	ระดับน้ำทรงตัว
5. ปทุมธานี	31 ส.ค. 65	2	21	64	เมืองฯ สามโคก	4,926	-	-	ระดับน้ำลดลง

1) จ.ตาก วันที่ 12 ก.ย. 65 เวลา 09.30 น. เกิดฝนตกหนักในพื้นที่ และมีการระบายน้ำของเขื่อนกัวคองหมา เขื่อนกัวลมจังหวัดลำปางส่งผลกระทบให้แม่น้ำวังมีระดับน้ำสูงขึ้นทำให้ไหลเข้าท่วมในพื้นที่ ต.วังหมัน ต.ยกกระบัตร ต.วังจันทร์ อ.สามเงา ต.แม่สลิค อ.บ้านตาก ส่งผลให้ประชาชนได้รับผลกระทบ 342 ครัวเรือน โดย ศูนย์ ปภ.เขต 8 กำแพงเพชร สนับสนุนเครื่องสูบน้ำระยะไกล สนง.ปภ.จ. อำเภอ หน่วยทหาร ในพื้นที่ชลประทานตาก จนท.ตร. อปท. จิตอาสา อส. อปพร. อาสาสมัคร มูลนิธิ ทั้งนี้ได้มอบถุงยังชีพจำนวน 758 ชุด น้ำดื่ม 1,440 ขวด ชุดธารน้ำใจจากสถานีกาชาดเทพรัตน์ จำนวน 353 ชุด ตรวจสอบความเสียหายและให้การช่วยเหลือเร่งเสริมกระสอบทรายคันดิน และเสริมด้วยถุงบิ๊กแบ็คในการปิดทางน้ำเพื่อไม่ให้น้ำจากแม่น้ำวังทะลักเข้าท่วมในพื้นที่ สถานการณ์ปัจจุบันระดับน้ำในแม่น้ำวังลดลงต่ำกว่าตลิ่งแต่ยังมีน้ำท่วมขังในพื้นที่ลุ่มต่ำ **ปัจจุบันระดับน้ำลดลง**



2) จ.อุบลราชธานี วันที่ 17,29 ส.ค. 65 เกิดน้ำเอ่อล้นตลิ่งในพื้นที่ ทม.แจระแม ทน.อุบลราชธานี **อ.เมืองฯ** ทม.วารินชำราบ ต.บุ่งไหม ต.หนองกินเพล ต.ค่าน้ำแซบ **อ.วารินชำราบ** ทต.ท่าช้าง **อ.สว่างวีระวงศ์** ทม.พิบูลมังสาหาร ต.ไร่ใต้ **อ.พิบูลมังสาหาร** และ อพยพประชาชน 42 ชุมชน (1,026 ครัวเรือน 3,453 คน) ศูนย์พักพิงชั่วคราว 40 จุด โดย ศูนย์ ปภ. เขต 13 อุบลราชธานี สนง.ปภ.จ. อำเภอกอ อปท. จิตอาสา อส. อปพร. อาสาสมัคร มูลนิธิ เข้าสำรวจความเสียหายและให้การช่วยเหลือสนับสนุน เต็นท์พระราชทานมูลนิธิราชประชานุเคราะห์ในพระบรมราชูปถัมภ์ 20 เต็นท์ เต็นท์พักชั่วคราว 460 หลัง รถสุขาเคลื่อนที่ 2 คัน ตู้สุขาเคลื่อนที่ 50 ตู้ ถังน้ำอุปโภคบริโภค 50 ถัง ถุงยังชีพ 539 ชุด ชุดยารักษาโรค 215 ชุด น้ำดื่ม 1,194 แพ็ค เรือพลาสติก 38 ลำ ทราบบรรจุกระสอบ 35,500 ใบ สนง.โยธาฯ สนง.ทรัพยากรน้ำ ภาค 11 อุบลราชธานี ติดตั้งเครื่องสูบน้ำ เพื่อสูบน้ำท่วมขังในพื้นที่ ชุมชนท่ากอไผ่ ทม.วารินชำราบ **ปัจจุบันระดับน้ำเพิ่มขึ้น**



3) จ.ปทุมธานี วันที่ 31 ส.ค. 65 น้ำล้นตลิ่งเข้าท่วมพื้นที่ ต.บางชะแยง ทม.ปทุมธานี ต.บางหลวง ต.บางเตือ ต.บางคูวัด ต.บางกระแซง ต.บ้านกลาง ต.บางกระดี ต.บ้านใหม่ ต.บ้านฉาง **อ.เมืองฯ** ต.กระแซง ต.บ้านจิว ต.เชียงรากน้อย ต.ท้ายเกาะ ต.บางกระบือ ต.คลองควาย ต.บางเตย ต.บางโพธิ์เหนือ ต.สามโคก ต.บ้านปทุม ต.เชียงรากใหญ่ **อ.สามโคก** ประชาชนได้รับผลกระทบ 4,926 ครัวเรือน โดย สนง.ปภ.จ. อำเภอกอ อปท. จิตอาสา อส. อปพร. อาสาสมัคร มูลนิธิ เข้าสำรวจความเสียหายและให้การช่วยเหลือ สนับสนุนถุงยังชีพ 700 ชุด สมาคมท่องเที่ยวแห่งประเทศไทย มอบถุงยังชีพ จำนวน 300 ชุด **ปัจจุบันระดับน้ำลดลง**



4) จ.อ่างทอง วันที่ 21 ส.ค. 65 เกิดฝนตกหนักประกอบกับมีการระบายน้ำผ่านเขื่อนเจ้าพระยาเพิ่มขึ้นทำให้เกิดน้ำท่วมขังในพื้นที่ ต.บางจัก ต.สีร้อย **อ.วิเศษชัยชาญ** ต.โผงเผง **อ.ป่าโมก** ต.หลักฟ้า ต.ชัยฤทธิ์ ต.ราชสถิตย์ ต.เทวราช ต.ไชยภูมิ ต.จรเข้ร้อง **อ.ไชโย** ประชาชนได้รับผลกระทบ 819 ครัวเรือน โดย สนง.ปภ.จ. อำเภอกอ หน่วยทหารในพื้นที่ จนท.ตร. อปท. จิตอาสา อปพร.อาสาสมัคร มูลนิธิ เข้าสำรวจความเสียหายและให้การช่วยเหลือสนับสนุนถุงยังชีพ 803 ชุด **ปัจจุบันระดับน้ำทรงตัว**



5) จ.พระนครศรีอยุธยา วันที่ 13 ส.ค. - 27 ก.ย. 65 เกิดน้ำล้นตลิ่งจากการระบายน้ำเขื่อนเจ้าพระยา ในพื้นที่ 6 อ. 88 ต. 535 ม. ได้แก่ อ.เสนา อ.ผักไห่ อ.บางบาล อ.บางไทร อ.บางปะอิน อ.พระนครศรีอยุธยา ประชาชนได้รับผลกระทบ 25,366 ครัวเรือน ทั้งนี้ ศูนย์ ปภ.เขต 2 สุพรรณบุรี ศูนย์ ปภ.เขต 8 กำแพงเพชร สนับสนุนเครื่องสูบน้ำ ร่วมกับองค์กรปกครองส่วนท้องถิ่นเร่งสูบน้ำออกจากพื้นที่ลุ่มต้ำน้ำท่วมขัง เสริมแนวคันกันน้ำ วางกระสอบทรายพื้นที่นอกเขตคันกันน้ำ พร้อมเข้าสำรวจความเสียหาย และให้การช่วยเหลือเบื้องต้น โดย สนง.ปภ.จ. หน่วยทหารอำเภอกอ อปท. จิตอาสา อปพร. อาสาสมัคร มูลนิธิ และหน่วยงานที่เกี่ยวข้อง SCG สนับสนุนสุขากระดาษ จำนวน 350 ชุด ร่วมแจกจ่ายถุงยังชีพ 11,460 ชุด ยาสามัญประจำบ้าน ยาน้ำกัดเท้า/ ยาชุดน้ำท่วม รวม 15,940 ชุด และสิ่งของจำเป็นในการดำรงชีพ มูลนิธิปิ่นเต๋ากติ มอบถุงยังชีพ 450 ถุง น้ำดื่ม 700 แพ็ค **ปัจจุบันระดับน้ำทรงตัว**



1.3 อุบัติเหตุ

จ.ชลบุรี วันที่ 27 ก.ย. 65 เวลา 17.25 น. เกิดอุบัติเหตุรถกระบะเสียหลักตกข้างทาง บนทางหลวง หมายเลข 7 ตอนตะเคียนเตี้ย - พลา กม.ที่ 116 + 800 ฝั่งขาเข้าพัทยา บริเวณ ต.โป่ง อ.บางละมุง ส่งผลให้มีผู้เสียชีวิต 3 ราย (ชาย) โดย สนง.ปภ.จ. หน่วยบริการการแพทย์ฉุกเฉิน จนท.ตร. อำเภอกอ อปท. จิตอาสา อปพร. อาสาสมัคร มูลนิธิ เข้าให้การช่วยเหลือเบื้องต้น สาเหตุอยู่ระหว่างการสอบสวนของเจ้าหน้าที่



1.4 อัคคีภัย

จ.สงขลา วันที่ 27 ก.ย. 65 เวลา 22.30 น. เกิดเหตุเพลิงไหม้บ้านเรือนประชาชน บริเวณหลังมูลนิธิ ท่งเซียเซี่ยงตึ้งหาดใหญ่ ถนนแสงศร อ.หาดใหญ่ บ้านเรือนประชาชนได้รับความเสียหาย 3 หลัง โดย สนง.ปภ.จ. กพภ. อปท. จนท.ตร. จิตอาสา อส. อปพร. อาสาสมัคร มูลนิธิ เข้าอำนวยความสะดวกทำการดับเพลิงจนสงบ เวลา 23.30 น. สาเหตุอยู่ระหว่างการสอบสวนของเจ้าหน้าที่



2. การคาดการณ์ลักษณะอากาศ

2.1 ประกาศกรมอุตุนิยมวิทยา เรื่อง พายุ" โนรู" ฉบับที่ 12 (259/2565) วันที่ 28 ก.ย. 65 เวลา 05.00 น.

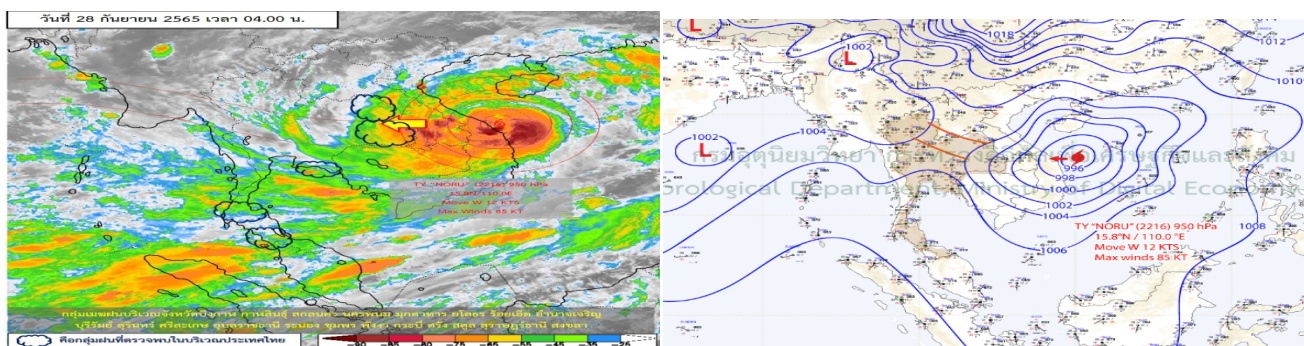
เมื่อเวลา 04.00 น. ของวันนี้ (28 ก.ย. 65) พายุไต้ฝุ่น "โนรู" ได้เคลื่อนขึ้นฝั่งบริเวณเมืองฮอยอัน ประเทศเวียดนามแล้วโดยมีศูนย์กลางอยู่ห่างประมาณ 70 กิโลเมตร ทางตะวันออกของแขวงเซกอง ประเทศลาว หรือที่ละติจูด 16.1 องศาเหนือ ลองจิจูด 108.1 องศาตะวันออก โดยมีความเร็วลมสูงสุดใกล้ศูนย์กลางประมาณ 150 กิโลเมตรต่อชั่วโมง พายุนี้กำลังเคลื่อนตัวทางทิศตะวันตกด้วยความเร็วประมาณ 20 กิโลเมตรต่อชั่วโมง คาดว่าจะอ่อนกำลังลงเป็นพายุโซนร้อน และเคลื่อนผ่านประเทศลาวตอนล่างเข้าปกคลุมภาคตะวันออกเฉียงเหนือ ตอนล่างของประเทศไทยบริเวณจังหวัดอำนาจเจริญและอุบลราชธานี ในวันที่ 29 ก.ย. 65 โดยพายุนี้จะอ่อนกำลังลงเป็นพายุดีเปรสชัน และหย่อมความกดอากาศต่ำกำลังแรงตามลำดับ ประกอบกับมรสุมตะวันตกเฉียงใต้ ที่พัดปกคลุมทะเลอันดามัน ภาคใต้ และอ่าวไทยมีกำลังค่อนข้างแรง ส่งผลทำให้มีฝนตกหนักหลายพื้นที่และมีฝนตกหนักมากบางแห่งกับมีลมแรงบริเวณภาคเหนือ ภาคตะวันออกเฉียงเหนือ ภาคกลาง รวมทั้งกรุงเทพมหานครและปริมณฑล ภาคตะวันออก และภาคใต้ ขอให้ประชาชนในบริเวณดังกล่าวระวังอันตรายจากฝนตกหนักถึงหนักมากและฝนที่ตกสะสม ซึ่งอาจทำให้เกิดน้ำท่วมฉับพลันและน้ำป่าไหลหลากโดยเฉพาะพื้นที่ลาดเชิงเขาใกล้ทางน้ำไหลผ่านและพื้นที่ลุ่ม สำหรับประชาชนที่อาศัยบริเวณชายฝั่งให้ระวังอันตรายจากคลื่นที่ซัดเข้าหาฝั่งไว้ด้วย

สำหรับคลื่นลมบริเวณทะเลอันดามันและอ่าวไทยมีกำลังค่อนข้างแรง โดยทะเลอันดามันและอ่าวไทยตอนบนมีคลื่นสูง 2-3 เมตร บริเวณที่มีฝนฟ้าคะนองคลื่นสูงมากกว่า 3 เมตร ส่วนอ่าวไทยตอนล่างทะเลมีคลื่นสูงประมาณ 2 เมตร บริเวณที่มีฝนฟ้าคะนองคลื่นสูงมากกว่า 2 เมตร ขอให้ชาวเรือเดินเรือด้วยความระมัดระวังเรือเล็กบริเวณทะเลอันดามันและอ่าวไทยตอนบนควรงดออกจากฝั่งจนถึงวันที่ 1 ต.ค. 65

2.2 พยากรณ์อากาศกรมอุตุนิยมวิทยา ประจำวันที่ 27 ก.ย. 65 เวลา 17.00 น.

พยากรณ์อากาศ 24 ชั่วโมงข้างหน้า ร่องมรสุมพาดผ่านภาคเหนือตอนล่าง ภาคกลางตอนบน และภาคตะวันออกเฉียงเหนือตอนล่าง ประกอบกับมรสุมตะวันตกเฉียงใต้ที่พัดปกคลุมทะเลอันดามัน ภาคใต้ และอ่าวไทย มีกำลังแรงขึ้น ทำให้ประเทศไทยมีฝนตกชุกหนาแน่นและมีฝนตกหนักถึงหนักมากกับมีลมกระโชกบางแห่งในภาคตะวันออกเฉียงเหนือ ภาคกลาง รวมทั้งกรุงเทพมหานครและปริมณฑล ภาคตะวันออก และภาคใต้ฝั่งตะวันตก ขอให้ประชาชนในบริเวณดังกล่าวระวังอันตรายจากฝนตกหนักและฝนที่ตกสะสม ซึ่งอาจทำให้เกิดน้ำท่วมฉับพลันและน้ำป่าไหลหลาก โดยเฉพาะพื้นที่ลาดเชิงเขาใกล้ทางน้ำไหลผ่านและพื้นที่ลุ่มในระยะนี้ สำหรับคลื่นลมบริเวณทะเลอันดามันและอ่าวไทยมีกำลังแรงขึ้น โดยทะเลอันดามันตอนบนและอ่าวไทยตอนบน ทะเลมีคลื่นสูง 2-3 เมตร บริเวณที่มีฝนฟ้าคะนองคลื่นสูงมากกว่า 3 เมตร ขอให้ชาวเรือเดินเรือด้วยความระมัดระวัง และหลีกเลี่ยงบริเวณที่มีฝนฟ้าคะนอง เรือเล็กบริเวณทะเลอันดามันและอ่าวไทยตอนบน ควรออกจากฝั่งจนถึงวันที่ 1 ตุลาคม 2565

อนึ่ง พายุไต้ฝุ่น “โนรู” บริเวณทะเลจีนใต้ตอนกลาง มีศูนย์กลางอยู่ทางทิศตะวันออกเฉียงใต้ประมาณ 240 กิโลเมตร ของเมืองฮอยอัน ประเทศเวียดนาม พายุนี้กำลังเคลื่อนตัวทางทิศตะวันตก คาดว่าจะเคลื่อนขึ้นฝั่งประเทศเวียดนามตอนกลางในวันพรุ่งนี้ (28 ก.ย. 65) และจะอ่อนกำลังลงเป็นพายุโซนร้อนเคลื่อนผ่านประเทศลาวตอนล่างและเข้าปกคลุมภาคตะวันออกเฉียงเหนือตอนล่างของประเทศไทยบริเวณจังหวัดอำนาจเจริญ และอุบลราชธานีในวันที่ 29 ก.ย. 65 หลังจากนั้นจะอ่อนกำลังลงเป็นพายุดีเปรสชัน และหย่อมความกดอากาศต่ำกำลังแรงตามลำดับ



3. ข้อมูลปริมาณฝนสูงสุดรายภาค เวลา 13.00 น. วันที่ 26 ก.ย. 65 ถึง เวลา 13.00 น. วันที่ 27 ก.ย. 65 (ข้อมูลกรมอุตุนิยมวิทยา)

ภาค	จังหวัด	สถานีวัด	อำเภอ/เขต	ปริมาณฝน
เหนือ	แม่ฮ่องสอน	-	แม่สะเรียง	46.2 มม.
ตะวันออกเฉียงเหนือ	สุรินทร์	-	ท่าตูม	94.5 มม.
กลาง	นครสวรรค์	-	เมืองฯ	14.4 มม.
ตะวันออก	ระยอง	ต.ตะพง	เมืองฯ	18.0 มม.
ใต้ฝั่งตะวันออก	ประจวบคีรีขันธ์	-	หัวหิน	39.4 มม.
ใต้ฝั่งตะวันตก	ระนอง	-	เมืองฯ	65.6 มม.
กรุงเทพฯและปริมณฑล	สมุทรปราการ	ต.บางปลา	บางพลี	47.4 มม.
เกณฑ์ปริมาณน้ำฝน	0.1-10 มม. = ฝนเล็กน้อย	10.1-35.0 มม. = ฝนปานกลาง	35.1-90.0 มม. = ฝนหนัก	มากกว่า 90.0 มม. = ฝนหนักมาก

4. ข้อมูลอุณหภูมิรายภาค (กรมอุตุนิยมวิทยา ณ วันที่ 28 ก.ย. 65)

ภาค	อุณหภูมิ ต่ำสุด (°C)	จังหวัด	อุณหภูมิ สูงสุด (°C)	จังหวัด
เหนือ	21.7	ตาก	32.6	อุตรดิตถ์
ตะวันออกเฉียงเหนือ	22.0	เลย	33.5	นครพนม
กลาง	23.1	นครสวรรค์	31.0	นครสวรรค์ ลพบุรี
ตะวันออก	23.2	ฉะเชิงเทรา	32.0	ปราจีนบุรี
ใต้	22.0	เพชรบุรี	35.6	ยะลา
กรุงเทพมหานคร/ปริมณฑล	23.8	สมุทรปราการ	28.7	สมุทรปราการ

*** อุณหภูมิต่ำสุด 11.0 องศาเซลเซียส (ยอดดอยอินทนนท์ อ.จอมทอง จ.เชียงใหม่)

5. พื้นที่เฝ้าระวังและเตรียมพร้อมรับสถานการณ์

5.1 กองอำนวยการป้องกันและบรรเทาสาธารณภัยกลาง (กอปภ.ก.) ด่วนที่สุด ที่ มท (กปภก) 0610/ว 209 ลงวันที่ 27 กันยายน 2565 แจ้งว่ากองอำนวยการน้ำแห่งชาติได้มีประกาศ ฉบับที่ 42/2565 ลงวันที่ 26 กันยายน 2565 ได้ติดตามสถานการณ์น้ำแม่น้ำโขง พบว่าพายุไต้ฝุ่น “โนรู” บริเวณทะเลจีนใต้ตอนกลาง คาดว่าจะเคลื่อนขึ้นฝั่ง บริเวณสาธารณรัฐสังคมนิยมเวียดนามตอนกลาง ในวันที่ 28 กันยายน 2565 และจะอ่อนกำลังลงเป็นพายุโซนร้อน และพายุดีเปรสชันตามลำดับ โดยจะเคลื่อนเข้าปกคลุมภาคตะวันออกเฉียงเหนือตอนกลางของไทย ในวันที่ 29 กันยายน 2565 ทำให้มีฝนตกหนักหลายพื้นที่และมีฝนตกหนักมากบางพื้นที่ในภาคเหนือ ภาคตะวันออกเฉียงเหนือและลุ่มน้ำโขง ซึ่งจะส่งผลให้ระดับน้ำในแม่น้ำโขงมีแนวโน้มเพิ่มขึ้นอย่างต่อเนื่อง ในช่วงวันที่ 28 กันยายน - 2 ตุลาคม 2565 ดังนี้

1. สถานีนครพนม จังหวัดนครพนม ปัจจุบันระดับน้ำ +137.85 เมตรจากระดับทะเลปานกลาง ต่ำกว่าตลิ่ง 5.11 เมตร คาดการณ์ระดับน้ำจะเพิ่มขึ้นในช่วงวันที่ 28 กันยายน - 1 ตุลาคม 2565 ประมาณ 1.50 - 2.00 เมตร แต่ยังคงต่ำกว่าระดับตลิ่ง

2. สถานีมุกดาหาร จังหวัดมุกดาหาร ปัจจุบันระดับน้ำ +130.76 เมตรจากระดับทะเลปานกลาง ต่ำกว่าตลิ่ง 5.96 เมตร คาดการณ์ระดับน้ำจะเพิ่มขึ้นในช่วงวันที่ 28 กันยายน - 1 ตุลาคม 2565 ประมาณ 1.50 - 2.00 เมตร แต่ยังคงต่ำกว่าระดับตลิ่ง

3. สถานีโขงเจียม จังหวัดอุบลราชธานี ปัจจุบันระดับน้ำ +98.78 เมตรจากระดับทะเลปานกลาง ต่ำกว่าตลิ่ง 4.75 เมตร คาดการณ์ระดับน้ำจะเพิ่มขึ้นในช่วงวันที่ 29 กันยายน - 2 ตุลาคม 2565 ประมาณ 2.00 - 2.50 เมตร แต่ยังคงต่ำกว่าระดับตลิ่ง

กองอำนวยการป้องกันและบรรเทาสาธารณภัยกลาง (กอปภ.ก.) จึงขอให้จังหวัดได้ติดตามสถานการณ์ และแจ้งเตือนให้ประชาชนที่สัญจรและประกอบกิจกรรมบริเวณแม่น้ำโขง รวมทั้งผู้ที่อาศัยอยู่บริเวณริมแม่น้ำโขง ทราบล่วงหน้า พร้อมทั้งเตรียมความพร้อมในการปฏิบัติตามประกาศกองอำนวยการน้ำแห่งชาติ ฉบับที่ 42/2565 ลงวันที่ 26 กันยายน 2565

5.2 กองอำนวยการป้องกันและบรรเทาสาธารณภัยกลาง (กอปภ.ก.) ส่วนที่ ๒ (กปภก) 0610/ว 201 ,ว 202 ,203 ลงวันที่ 25 กันยายน 2565 ด้วยกองอำนวยการป้องกันและบรรเทาสาธารณภัยกลาง (กอปภ.ก.) ได้ติดตามสภาวะอากาศและพิจารณาปัจจัยเสี่ยง กอปรกับกรมอุตุนิยมวิทยาได้มีประกาศฉบับที่ 2 (249/2565) ลงวันที่ 24 กันยายน 2565 เวลา 17.00 น. แจ้งว่า เมื่อเวลา 13.00 น. พายุโซนร้อนกำลังแรง “โนรู (NORU)” บริเวณมหาสมุทรแปซิฟิก เคลื่อนตัวทางทิศตะวันตกค่อนทางใต้เล็กน้อย จะเคลื่อนผ่านสาธารณรัฐฟิลิปปินส์ลงทะเลจีนใต้ตอนกลางในช่วงวันที่ 25-26 กันยายน 2565 คาดว่าพายุนี้จะเคลื่อนขึ้นฝั่งบริเวณสาธารณรัฐสังคมนิยมเวียดนามตอนบนในช่วงวันที่ 27-28 กันยายน 2565 ส่งผลทำให้มีฝนตกหนักถึงหนักมากกับมีลมแรงบริเวณภาคเหนือภาคตะวันออกเฉียงเหนือ และภาคกลาง สำหรับมรสุมตะวันตกเฉียงใต้ที่พัดปกคลุมทะเลอันดามัน ภาคใต้และอ่าวไทยจะมีกำลังแรงขึ้น ทำให้คลื่นลมบริเวณทะเลอันดามันและอ่าวไทยตอนบนมีกำลังแรง โดยทะเลอันดามันและอ่าวไทยตอนบนมีคลื่นสูง 2-3 เมตร บริเวณที่มีฝนฟ้าคะนองคลื่นสูงมากกว่า 3 เมตร (ข้อมูล วันที่ 25 กันยายน 2565 เวลา 10.00 น. ทวีกำลังเป็นพายุได้ฝุ่น “โนรู (NORU)” ความเร็วลมสูงสุดใกล้ศูนย์กลางประมาณ 175 กิโลเมตรต่อชั่วโมง) และกองอำนวยการน้ำแห่งชาติได้มีประกาศฉบับที่ 41/2565 ลงวันที่ 24 กันยายน 2565 ให้เฝ้าระวังพื้นที่เสี่ยงน้ำท่วมฉับพลัน น้ำป่าไหลหลาก และน้ำท่วมขัง โดยมีพื้นที่เฝ้าระวังสถานการณ์ระหว่างวันที่ 27 กันยายน – 2 ตุลาคม 2565 ดังนี้

1. สถานการณ์น้ำท่วมฉับพลัน น้ำป่าไหลหลาก และน้ำท่วมขัง

ภาคเหนือ จังหวัดเชียงใหม่ (อ.ฮอด จอมทอง ดอยหล่อ ดอยเต่า แม่วาง) ลำปาง (อ.เถิน แจ้ห่ม วังเหนือ เมืองปาน) สุโขทัย (อ.เมืองฯ บ้านด่านลานหอย ศรีสัชชาลัย) อุตรดิตถ์ (อ.ท่าปลา น้ำปาด) พิษณุโลก (อ.วังทอง เนินมะปราง นครไทยชาติตระการ วัดโบสถ์) ตาก (อ.ท่าสองยาง แม่ระมาด แม่สอ ดอยพระ อุ่มผาง เมืองฯ วังเจ้า) กำแพงเพชร (อ.เมืองฯ คลองลาน โกสัมพีนคร) พิจิตร (อ.เมืองฯ วังทรายพูน โพธิ์ประทับช้าง) เพชรบูรณ์ (อ.เมืองฯ วังโป่ง ชนแดน หนองไผ่ หล่มสัก หล่มเก่า เขาค้อ วิเชียรบุรี) นครสวรรค์ (อ.แม่वंก แม่เปิน) และอุทัยธานี (อ.ลานสัก บ้านไร่ ห้วยคต)

ภาคตะวันออกเฉียงเหนือ จังหวัดเลย (อ.เมืองฯ ด้านซ้าย ท่าลี่ นาแห้ว วังสะพุง) หนองคาย (อ.สังคม) บึงกาฬ (อ.เมืองฯ บุ่งคล้า) หนองบัวลำภู (อ.สุวรรณคูหา) อุดรธานี (อ.กุดจับ นาเยื้อง น้ำโสม) สกลนคร (อ.เมืองฯ ภูพาน สว่างแดนดิน) นครพนม (อ.เมืองฯ) ชัยภูมิ (อ.เมืองฯ หนองบัวระเหว แก้งคร้อ บ้านแท่น ภูเขียว คอนสวรรค์) ขอนแก่น (อ.เมืองฯ หนองเรือ บ้านฝาง พระยืน มัญจาคีรี ชุมแพ) กาฬสินธุ์ (อ.เมืองฯ ยางตลาด ฆ้องชัย) มุกดาหาร (อ.เมืองฯ ดงหลวง ห้วยน้ำใหญ่ หนองสูง) มหาสารคาม (อ.เมืองฯ โกสุมพิสัย) ร้อยเอ็ด (อ.เมืองฯ เสดภูมิ จังหาร เชียงขวัญ) ยโสธร (อ.มหาชนะชัย คำเขื่อนแก้ว ป่าดิว) อำนาจเจริญ (อ.เมืองฯ ชานุมาน เสนางคนิคม) นครราชสีมา (อ.เมืองฯ ด้านขุนทด โนนไทย โนนสูง ปากช่อง สีคิ้ว วังน้ำเขียว ปักธงชัย พิมาย ประทาย) บุรีรัมย์ (อ.เมืองฯ เฉลิมพระเกียรติ ประโคนชัย โนนดินแดง นางรอง สตึก) สุรินทร์ (อ.เมืองฯ ปราสาท พนมดงรัก จอมพระ ท่าตูม ชุมพลบุรี) ศรีสะเกษ (อ.ขุนหาญ กันทรลักษ์ ราษีไศล ห้วยทับทัน อุทุมพรพิสัย กันทรารมย์ ภูสิงห์) และอุบลราชธานี (อ.เมืองฯ วารินชำราบ นาจะหลวย นาเยื้อง น้ำขุ่น บุนนาค น้ำยืน เดชอุดม โขงเจียม เขื่องใน)

ภาคกลาง จังหวัดชัยนาท (อ.เมืองฯ) ลพบุรี (อ.เมืองฯ บ้านหมี่ พัฒนานิคม) กาญจนบุรี (อ.ทองผาภูมิ สังขละบุรี หนองปรือ ป่อปลอย เลาช้วย) สุพรรณบุรี (อ.เมืองฯ ด้านข้าง) ปทุมธานี (อ.ธัญบุรี คลองหลวง) นนทบุรี (อ.เมืองฯ ปากเกร็ด) สมุทรปราการ (อ.เมืองฯ บางพลี บางบ่อ บางเสาธง) นครนายก (อ.เมืองฯ ปากพลี) ปราจีนบุรี (อ.กบินทร์บุรี นาดี ประจันตคาม) สระแก้ว (อ.เมืองฯ ตาพระยา เขาฉกรรจ์ วัฒนานคร อรัญประเทศ) ฉะเชิงเทรา (อ.ท่าตะเกียบ) ชลบุรี (อ.เมืองฯ บางละมุง ศรีราชา) ระยอง (อ.เมืองฯ แกลง นิคมพัฒนา บ้านค่าย บ้านฉาง เขาชะเมา ปลวกแดง) จันทบุรี (ทุกอำเภอ) และตราด (ทุกอำเภอ)

2. คลื่นลมแรง

ภาคกลาง จังหวัดชลบุรี (อ.เมืองฯ ศรีราชา เกษะสีซัง บางละมุง สัตหีบ) **ระยอง** (อ.เมืองฯ บ้านฉาง แกลง) **จันทบุรี** (อ.นายายอาม ท่าใหม่ แหลมสิงห์ ชลุม) และ**ตราด** (อ.เมืองฯ แหลมงอบ คลองใหญ่ เกษะกูด เกษะช้าง)

ภาคใต้ จังหวัดระนอง (อ.เมืองฯ สุขสำราญ กะเปอร์) **พังงา** (อ.เมืองฯ เกษะยาว ทับปุด ตะกั่วทุ่ง ท้ายเหมือง ตะกั่วป่า คุระบุรี) **ภูเก็ต** (อ.เมืองฯ กะทู้ ถลาง) **กระบี่** (อ.เมืองฯ คลองท่อม เกษะลันตา เหนือคลอง อ่าวลึก) **ตรัง** (อ.กันตัง สีเกา ปะเหลียน หาดสำราญ) และ**สตูล** (อ.เมืองฯ ละงู มะนัง ฟุ้งหว้า)

3. **เฝ้าระวังระดับน้ำเพิ่มขึ้นอย่างฉับพลันและระดับน้ำล้นตลิ่ง** บริเวณแม่น้ำสายหลักและลำน้ำสาขา ของแม่น้ำสาย แม่น้ำกก แม่น้ำวัง แม่น้ำยม แม่น้ำน่าน แม่น้ำแควน้อย แม่น้ำป่าสัก แม่น้ำเจ้าพระยา แม่น้ำน้อย แม่น้ำเลย แม่น้ำชี ลำน้ำเชิญ ลำน้ำพรหม ลำน้ำพอง แม่น้ำมูล แม่น้ำแม่กลอง และแม่น้ำตราด

4. **เฝ้าระวังอ่างเก็บน้ำขนาดใหญ่ ที่มีปริมาตรน้ำสูงกว่าเกณฑ์ปฏิบัติการเก็บกักน้ำสูงสุด (Upper Rule Curve) 13 แห่ง** ได้แก่ อ่างเก็บน้ำแม่จัดสมบูรณ์ชล จังหวัดเชียงใหม่ อ่างเก็บน้ำแม่มอก และก๊วกอหมา จังหวัดลำปาง อ่างเก็บน้ำทับเสลา จังหวัดอุทัยธานี อ่างเก็บน้ำกระเสียว จังหวัดสุพรรณบุรี อ่างเก็บน้ำอุบลรัตน์ จังหวัดขอนแก่น อ่างเก็บน้ำลำตะคอง ลำพระเพลิง และมูลบน จังหวัดนครราชสีมา อ่างเก็บน้ำขุนด่านปราการชล จังหวัดนครนายก อ่างเก็บน้ำคลองสิียด จังหวัดฉะเชิงเทรา อ่างเก็บน้ำนฤปดินทรจินดา จังหวัดปราจีนบุรี และอ่างเก็บน้ำบางพระ จังหวัดชลบุรี รวมทั้ง อ่างฯ ขนาดเล็กและขนาดกลางที่มีปริมาตรน้ำมากกว่าร้อยละ 80 และมีแนวโน้มเพิ่มสูงขึ้น เสี่ยงน้ำล้นกระทบพื้นที่ด้านท้ายน้ำทั่วประเทศ

จึงให้จังหวัดติดตามสถานการณ์และแจ้งเตือนประชาชนที่อยู่ในพื้นที่เสี่ยงภัยทราบล่วงหน้า และดำเนินการ ดังนี้

1. กรณีน้ำท่วมฉับพลัน น้ำป่าไหลหลาก และน้ำท่วมขัง ให้ติดตามปริมาณฝนที่ตกในพื้นที่แต่ละจุดอย่างใกล้ชิด รวมถึงเฝ้าระวังพื้นที่เสี่ยงฝนตกหนักหรือบริเวณฝนสะสม ซึ่งอาจทำให้เกิดอุทกภัยได้ สำหรับสถานที่ท่องเที่ยวทางธรรมชาติ โดยเฉพาะถ้ำน้ำตก ถ้ำลอด หากมีฝนตกหนักมีความเสี่ยงที่จะเกิดภัยให้ผู้ว่าราชการจังหวัดสั่งการหน่วยงานที่รับผิดชอบ ประกาศแจ้งเตือนและปิดกั้นพื้นที่ห้ามบุคคลใดเข้าพื้นที่โดยเด็ดขาด พร้อมทั้งจัดเจ้าหน้าที่เฝ้าระวังพื้นที่เสี่ยงภัยดังกล่าว ตลอด 24 ชั่วโมง

2. กรณีคลื่นลมแรง ให้ผู้ว่าราชการจังหวัดสั่งการหน่วยงานที่รับผิดชอบ ออกประกาศหรือติดตั้งสัญญาณการแจ้งเตือนประชาชนบริเวณชายฝั่งทะเล และแจ้งนักท่องเที่ยวห้ามลงเล่นน้ำทะเลในช่วงที่มีคลื่นลมแรงโดยเด็ดขาด กรณีการเดินทางเรือ ให้มอบหมายหน่วยงานที่รับผิดชอบ เช่น กรมเจ้าท่า กองทัพเรือ ตำรวจน้ำ แจ้งเตือนการเดินทางเรือ โดยให้ชาวเรือ ผู้บังคับเรือ ผู้ประกอบการเดินทางเรือโดยสาร เดินทางด้วยความระมัดระวังให้มากขึ้น และหากสถานการณ์ในพื้นที่มีแนวโน้มรุนแรงขึ้น มีฝนฟ้าคะนอง คลื่นลมแรง ให้จังหวัดพิจารณาห้ามการเดินทางเรือออกจากฝั่งโดยเด็ดขาด

ทั้งนี้ หากมีแนวโน้มจะเกิดสถานการณ์รุนแรงในพื้นที่ ให้ถือปฏิบัติตามข้อสั่งการและมาตรการตามหนังสือกองบัญชาการป้องกันและบรรเทาสาธารณภัยแห่งชาติ ด่วนที่สุด ที่ มท (บกปภ) 0624/ว 007 ลงวันที่ 6 พฤษภาคม 2565 และโทรสารในราชการกองบัญชาการป้องกันและบรรเทาสาธารณภัยแห่งชาติ ด่วนที่สุด ที่ มท (บกปภ) 0624/ว 12 ลงวันที่ 17 กันยายน 2565 พร้อมทั้งเตรียมความพร้อมในการปฏิบัติตามประกาศกองอำนวยการน้ำแห่งชาติ ฉบับที่ 41/2565 ลงวันที่ 24 กันยายน 2565

เพื่อเป็นการเตรียมความพร้อม เฝ้าระวังและติดตามสถานการณ์ รวมทั้งลดผลกระทบจากสถานการณ์ดังกล่าวอย่างมีประสิทธิภาพ จึงขอให้ศูนย์ป้องกันและบรรเทาสาธารณภัยเขตทุกเขต (ยกเว้น เขต 4 ประจวบคีรีขันธ์ เขต 11 สุราษฎร์ธานี และ เขต 15 เชียงราย) ดำเนินการดังนี้

1. ติดตามข้อมูลสภาวะอากาศ และข่าวสารจากทางราชการอย่างใกล้ชิด เตรียมความพร้อมเครื่องจักรกลสาธารณภัย รถปฏิบัติการ กำลังพล ให้พร้อมสนับสนุนจังหวัดตลอด 24 ชั่วโมง

2. กรณีประเมินสถานการณ์แล้ว คาดว่าจะเกิดสถานการณ์ หรือสถานการณ์ขยายวงกว้าง ให้มอบหมายบุคลากร ชุดเผชิญสถานการณ์วิกฤต (ERT) พร้อมเครื่องจักรกลสาธารณภัย รถปฏิบัติการไปปฏิบัติหน้าที่ในศูนย์บัญชาการเหตุการณ์จังหวัด ขึ้นการบังคับบัญชาต่อผู้ว่าราชการจังหวัด/ผู้อำนวยการจังหวัด โดยประสานการปฏิบัติกับสำนักงานป้องกันและบรรเทาสาธารณภัยจังหวัด

3. กรณีทรัพยากรเพื่อสนับสนุนในจังหวัดพื้นที่รับผิดชอบไม่เพียงพอ ให้ประสานขอรับการสนับสนุนจากศูนย์ป้องกันและบรรเทาสาธารณภัยเขตใกล้เคียง

และขอให้กรุงเทพมหานครประชาสัมพันธ์ให้ประชาชนติดตามข้อมูลสภาวะอากาศ และข่าวสารจากทางราชการ พร้อมระวังอันตรายจากการสัญจรบริเวณที่มีฝนตกหนัก รวมถึงบริเวณที่มีน้ำท่วมขังเป็นประจำ โดยถือปฏิบัติตามหนังสือกองบัญชาการป้องกันและบรรเทาสาธารณภัยแห่งชาติ ด่วนที่สุด ที่ มท (บกปภ) 0624/006 ลงวันที่ 6 พฤษภาคม 2565

6. ข้อสั่งการรัฐมนตรีว่าการกระทรวงมหาดไทย/ผู้บัญชาการป้องกันและบรรเทาสาธารณภัยแห่งชาติ

6.1 รัฐมนตรีว่าการกระทรวงมหาดไทยในฐานะผู้บัญชาการป้องกันและบรรเทาสาธารณภัยแห่งชาติ

ได้มีข้อสั่งการเมื่อวันที่ 26 ก.ย. 65 สั่งการให้จังหวัดเตรียมความพร้อมรับสถานการณ์และผลกระทบจาก “พายุนอร์”

จากการติดตามสภาพอากาศร่วมกับกรมอุตุนิยมวิทยาพบว่า เมื่อเวลา 04.00 น. ของวันที่ 26 กันยายน 2565 “พายุนอร์” บริเวณทะเลจีนใต้ตอนกลาง มีความเร็วลมสูงสุดใกล้ศูนย์กลางประมาณ 140 กิโลเมตรต่อชั่วโมง และกำลังเคลื่อนตัวทางทิศตะวันตก คาดว่าจะเคลื่อนขึ้นฝั่งบริเวณประเทศเวียดนามตอนกลาง ในวันที่ 28 กันยายน 2565 ประกอบกับมรสุมตะวันตกเฉียงใต้ที่พัดปกคลุมทะเลอันดามัน ประเทศไทย และอ่าวไทย จะมีกำลังแรงขึ้น ลักษณะเช่นนี้ทำให้ภาคเหนือ ภาคตะวันออกเฉียงเหนือ ภาคกลาง รวมทั้งกรุงเทพมหานครและปริมณฑล ภาคตะวันออก และภาคใต้ มีฝนตกหนักหลายพื้นที่และมีฝนตกหนักมากบางแห่งกับมีลมแรงในช่วงวันที่ 28 กันยายน - 1 ตุลาคม 2565 ซึ่งอาจทำให้บริเวณพื้นที่ดังกล่าวเกิดน้ำท่วมฉับพลันและน้ำป่าไหลหลาก โดยเฉพาะพื้นที่ลาดเชิงเขาใกล้ทางน้ำไหลผ่านและพื้นที่ลุ่ม สำหรับคลื่นลมบริเวณทะเลอันดามันและอ่าวไทยจะมีกำลังแรงขึ้น จึงให้กองบัญชาการป้องกันและบรรเทาสาธารณภัยจังหวัด ถือปฏิบัติตามแนวทางตามหนังสือที่อ้างถึงโดยเคร่งครัด พร้อมทั้งดำเนินการตามแนวทาง ดังนี้

1. ให้จัดตั้งศูนย์บัญชาการเหตุการณ์จังหวัด ติดตามสถานการณ์พายุนอร์ รวมทั้งประเมินสถานการณ์ และผลกระทบที่อาจเกิดขึ้นในพื้นที่ อาทิ ปริมาณฝน น้ำท่า การระบายน้ำจากเขื่อน และอ่างเก็บน้ำ ขนาดต่าง ๆ ในพื้นที่ที่อาจส่งผลกระทบต่อสถานการณ์อุทกภัย และดินโคลนถล่ม เพื่อใช้เป็นข้อมูลในการสนับสนุนการตัดสินใจของผู้อำนวยการในแต่ละระดับ พร้อมทั้งแจ้งเตือนให้ประชาชนที่อาศัยอยู่บริเวณพื้นที่เสี่ยงภัย ทราบถึงสถานการณ์เป็นระยะ รวมถึงแนวทางการปฏิบัติตนให้เกิดความปลอดภัย และช่องทางในการติดต่อสื่อสารเพื่อขอรับความช่วยเหลือจากภาครัฐ

2. กำชับกองอำนาจการป้องกันและบรรเทาสาธารณภัยในแต่ละระดับ ดำเนินการตามแผนเผชิญเหตุอุทกภัย โดยกำหนดพื้นที่ ภารกิจ และมอบหมายหน่วยงานรับผิดชอบ จัดกำลังเจ้าหน้าที่เครื่องจักรกลสาธารณภัย อาทิ เครื่องสูบน้ำ เรือยนต์กัญภัย เรือท้องแบน รถสูบน้ำระยะไกล รถปฏิบัติการบรรเทาอุทกภัย ฯลฯ เตรียมความพร้อมในพื้นที่เสี่ยงภัย เพื่อให้พร้อมเผชิญเหตุและให้ความช่วยเหลือประชาชนตลอด 24 ชั่วโมง

3. เมื่อเกิดเหตุสาธารณภัยในพื้นที่ ให้จัดชุดปฏิบัติการจากฝ่ายพลเรือน ทหาร ตำรวจ มูลนิธิอาสาสมัคร ประชาชนจิตอาสา เร่งเข้าคลี่คลายสถานการณ์ พร้อมทั้งดูแลความเป็นอยู่ของประชาชนในด้านต่าง ๆ ตลอดจนจัดตั้งโรงครัวพระราชทานในการประกอบเลี้ยง การแจกจ่ายถุงยังชีพตามวงรอบ เพื่อบรรเทาความเดือดร้อนของประชาชนจนกว่าสถานการณ์จะเข้าสู่ภาวะปกติ

4. หากสถานการณ์มีแนวโน้มรุนแรงในพื้นที่ ให้ผู้อำนวยการสั่งการอพยพประชาชนในพื้นที่เสี่ยงภัยไปยังพื้นที่ปลอดภัย หรือศูนย์พักพิงที่จัดเตรียมไว้โดยทันที โดยให้ฝ่ายปกครอง กำนัน ผู้ใหญ่บ้าน ผู้บริหารองค์กรปกครองส่วนท้องถิ่น เครือข่ายอาสาสมัคร ประชาชนจิตอาสา เข้าดูแลให้ความช่วยเหลือประชาชนอย่างเป็นระบบ

5. สำหรับจังหวัดที่ยังคงมีสถานการณ์อุทกภัย และเกิดขึ้นต่อเนื่องให้จัดตั้งศูนย์พักพิง และวางแผนบริหารจัดการ เพื่อรองรับการอพยพของประชาชนอย่างเป็นระบบ

6. สำหรับจังหวัดที่มีสถานที่ท่องเที่ยวทางธรรมชาติ ตลอดจนพื้นที่ติดชายฝั่งทะเล ให้มอบหมายหน่วยงาน ที่มีหน้าที่กำกับดูแล เช่น บริเวณน้ำตก ถ้ำ กำหนดมาตรการในการแจ้งเตือน การปิดกั้น หรือห้ามบุคคลใดเข้าพื้นที่ สำหรับพื้นที่ติดทะเล ชายหาดต่าง ๆ ให้ประสานการปฏิบัติกับหน่วยงานของกรมเจ้าท่า กองทัพเรือ ตำรวจน้ำในพื้นที่ เพื่อดำเนินการตามมาตรการที่กำหนดในการนำเรือเข้าที่กำบังและห้ามการเดินเรือช่วงที่มีคลื่นลมแรงโดยเคร่งครัด หากพบว่าเรือขนาดเล็กอยู่ในพื้นที่นอกชายฝั่งที่อาจจะเป็นอันตรายให้หน่วยงานที่เกี่ยวข้องดำเนินการนำเรือดังกล่าวกลับเข้าฝั่งเพื่อให้เกิดความปลอดภัย ตลอดจนกำชับสถานประกอบการ โรงแรมในพื้นที่ชายทะเล สื่อสารให้นักท่องเที่ยวระมัดระวัง และห้ามลงเล่นน้ำในช่วงที่มีคลื่นลมแรงโดยเด็ดขาด

7. ให้ศูนย์บัญชาการเหตุจังหวัดที่ได้รับผลกระทบ สรุปลสถานการณ์ และรายงานให้กระทรวงมหาดไทยทราบ ผ่านกองอำนาจการป้องกันและบรรเทาสาธารณภัยกลาง (ชุดเฉพาะกิจติดตามสถานการณ์พายุโนรู) อย่างต่อเนื่อง ตลอด 24 ชั่วโมงทุกวัน จนกว่าสถานการณ์จะเข้าสู่ภาวะปกติ หรือจนกว่าจะมีคำสั่งเปลี่ยนแปลง

6.2 รัฐมนตรีว่าการกระทรวงมหาดไทยในฐานะผู้บัญชาการป้องกันและบรรเทาสาธารณภัยแห่งชาติ ได้มีข้อสั่งการเมื่อวันที่ 17 ก.ย. 65 สั่งการให้เร่งตรวจสอบจุดเสี่ยงอันตรายจากกระแสไฟฟ้ารั่ว

1. ในช่วงที่ผ่านมาได้เกิดสถานการณ์อุทกภัยในหลายพื้นที่ และได้เกิดกรณีไฟฟ้ารั่ว ในพื้นที่น้ำท่วมขังส่งผลกระทบต่อความปลอดภัยของประชาชนเป็นอย่างมาก

2. เพื่อให้การดูแลความปลอดภัยประชาชนจากกรณีไฟฟ้ารั่วในพื้นที่น้ำท่วมขังเป็นไปอย่างมีประสิทธิภาพ จึงให้กองอำนาจการป้องกันและบรรเทาสาธารณภัยจังหวัดดำเนินการ ดังนี้

2.1 ประสานการปฏิบัติกับหน่วยงานของการไฟฟ้าส่วนภูมิภาค/การไฟฟ้านครหลวงในพื้นที่ บูรณาการการปฏิบัติร่วมกับองค์กรปกครองส่วนท้องถิ่น ในการเร่งตรวจสอบจุดเสี่ยงอันตรายจากกระแสไฟฟ้ารั่ว รวมทั้งเครื่องวัดหน่วยไฟฟ้าที่ติดตั้งบนเสาไฟฟ้า ป้ายโฆษณาขนาดใหญ่ และต้นไม้ใหญ่ ที่อยู่ใกล้เสาไฟฟ้า หากประเมินว่าประชาชนจะได้รับอันตรายให้รีบตัดกระแสไฟฟ้าโดยทันที

2.2 ในพื้นที่ที่มีน้ำท่วมขัง ให้อำเภอ และองค์กรปกครองส่วนท้องถิ่น จัดเจ้าหน้าที่ฝ่ายปกครอง ผู้นำชุมชน อาสาสมัครป้องกันภัยฝ่ายพลเรือน และประชาชนจิตอาสา ร่วมตรวจตรา เฝ้าระวังพื้นที่เสี่ยง โดยเฉพาะในเขตชุมชน สถานศึกษา ที่มีน้ำท่วมขังบริเวณเสาไฟฟ้า ตลอดจนคอยให้ความช่วยเหลือ แจ้งเตือนประชาชนที่สัญจรผ่าน บริเวณดังกล่าว

2.3 ประชาสัมพันธ์ สร้างการรับรู้ให้ประชาชน เพิ่มความระมัดระวังอันตรายจากกรณีกระแสไฟฟ้ารั่ว แนวทางการปฏิบัติตนให้เกิดความปลอดภัยจากกรณีไฟฟ้ารั่วในช่วงที่มีฝนตก และมีน้ำท่วมขัง อาทิ ไม่ควรเดินลุยน้ำเข้าใกล้แนวสายไฟ เสาไฟฟ้า หรือสัมผัสวัตถุที่เป็นสื่อนำไฟฟ้า รวมทั้งให้ตรวจสอบ อุปกรณ์ไฟฟ้า ปลั๊กไฟ และเครื่องใช้ภายในบ้าน ไม่ควรใช้เครื่องใช้ไฟฟ้าขณะที่ร่างกายเปียกชื้นหรือยืนแช่น้ำ เป็นต้น และสามารถแจ้งเหตุกรณีไฟฟ้ารั่วให้กรมป้องกันและบรรเทาสาธารณภัยทราบ ที่หมายเลขโทรศัพท์ 1784 หรือใช้ช่องทางแจ้งเหตุสาธารณภัยผ่าน Line Official Account "ปภ.รับแจ้งเหตุ 1784" โดยหากพบจุดเสี่ยงอันตรายจากไฟฟ้ารั่ว สามารถแจ้งการไฟฟ้าส่วนภูมิภาค สายด่วน 1129 และการไฟฟ้านครหลวงสายด่วน 1130 ได้ตลอด 24 ชั่วโมง

6.3 รัฐมนตรีว่าการกระทรวงมหาดไทยในฐานะผู้บัญชาการป้องกันและบรรเทาสาธารณภัยแห่งชาติ ได้มีคำสั่งการเมื่อวันที่ 6 พ.ค. 65 สั่งการให้กองอำนวยการป้องกันและบรรเทาสาธารณภัยจังหวัดเตรียมพร้อมรับสถานการณ์อุทกภัยในช่วงฤดูฝน ปี 2565 ดังนี้

ด้วยกรมอุตุนิยมวิทยาได้คาดการณ์ลักษณะอากาศช่วงฤดูฝนของประเทศไทย ปี 2565 ว่าฤดูฝนของประเทศไทยปีนี้ จะเริ่มต้นประมาณกลางเดือนพฤษภาคม และจะสิ้นสุดประมาณกลางเดือนตุลาคม โดยในช่วงเดือนสิงหาคมและกันยายน จะเป็นช่วงที่มีฝนตกชุกหนาแน่น และมีโอกาสสูงที่จะมีพายุหมุนเขตร้อนเคลื่อนผ่านประเทศไทยบริเวณภาคตะวันออกเฉียงเหนือ และภาคเหนือ ซึ่งจะส่งผลให้มีฝนตกหนักถึงหนักมากอาจก่อให้เกิดสภาวะน้ำท่วมฉับพลัน น้ำป่าไหลหลาก รวมทั้งน้ำล้นตลิ่งได้ในบางพื้นที่

เพื่อให้การเตรียมรับสถานการณ์อุทกภัยในช่วงฤดูฝนปี 2565 เป็นไปอย่างมีประสิทธิภาพจึงให้กองอำนวยการป้องกันและบรรเทาสาธารณภัยจังหวัดดำเนินการ ดังนี้

1. การเตรียมความพร้อม

1.1 การเฝ้าระวังและติดตามสถานการณ์อุทกภัย ให้จัดตั้งคณะทำงานติดตามสถานการณ์ โดยมีหน่วยงานที่เกี่ยวข้องตามแผนเผชิญเหตุอุทกภัย ทำหน้าที่ติดตาม วิเคราะห์ข้อมูลสภาพอากาศ สถานการณ์น้ำ และประเมินสถานการณ์ที่อาจส่งผลให้เกิดสาธารณภัยในช่วงฤดูฝน เสนอต่อผู้อำนวยการจังหวัดในการเตรียมการเผชิญเหตุได้อย่างเหมาะสมกับสถานการณ์และสภาพพื้นที่

1.2 การจัดทำแผนเผชิญเหตุอุทกภัย ให้ทบทวนและปรับปรุงแผนเผชิญเหตุอุทกภัยของจังหวัด โดยให้ความสำคัญกับการจัดทำรายละเอียดในประเด็นสำคัญ อาทิ ข้อมูลพื้นที่เสี่ยงอุทกภัยดินถล่มในระดับหมู่บ้าน/ชุมชน รายการเครื่องมือ วัสดุ อุปกรณ์ เครื่องจักรกลสาธารณภัยของหน่วยงานต่างๆ การกำหนดจุด/พื้นที่ปลอดภัยประจำหมู่บ้าน/ชุมชน แผนรองรับการอพยพประชาชน และสถานที่จัดตั้งศูนย์พักพิงชั่วคราว การกำหนดบทบาทภารกิจหน่วยงานให้เหมาะสมกับโครงสร้างศูนย์บัญชาการเหตุการณ์จังหวัด ตามระบบบัญชาการเหตุการณ์ ช่องทางการสื่อสาร พื้นที่รับผิดชอบ และกำหนดตัวบุคคลหรือหน่วยงานที่เหมาะสมรับผิดชอบภารกิจให้ชัดเจน พร้อมทั้งกำหนดให้มีการซักซ้อมแนวทางการปฏิบัติตามแผนเผชิญเหตุอุทกภัยร่วมกับหน่วยงานที่เกี่ยวข้อง เพื่อสร้างความเข้าใจถึงกลไกการปฏิบัติงานร่วมกัน เมื่อเกิดสถานการณ์อุทกภัย

1.3 การระบายน้ำและการเพิ่มพื้นที่รองรับน้ำ ให้มอบหมายกองอำนาจการป้องกันและบรรเทาสาธารณภัยในแต่ละระดับ วางแผนการติดตั้งเครื่องจักรกลสาธารณภัยในพื้นที่เสี่ยงอุทกภัยไว้เป็นการล่วงหน้าอย่างเป็นระบบ โดยเฉพาะพื้นที่เสี่ยงในเขตชุมชน พื้นที่สำคัญทางเศรษฐกิจ และเส้นทางคมนาคมที่มักเกิดอุทกภัยเป็นประจำ ให้เร่งทำการขุดลอกท่อระบายน้ำ คูคลอง ทำความสะอาดร่องน้ำ สำหรับคู คลอง แหล่งน้ำต่างๆ ให้กำจัดวัชพืชขยะสิ่งกีดขวางทางน้ำ เพื่อใช้รองรับน้ำฝน รวมถึงน้ำจากท่อระบายน้ำได้อย่างเต็มประสิทธิภาพ พร้อมทั้งให้วางแผนการลำเลียงน้ำที่มีการระบายในช่วงน้ำมากไปยังพื้นที่รองรับน้ำต่างๆ ที่มีน้ำน้อย อาทิ การเปิดทางน้ำการสูบส่งน้ำไปยังแหล่งน้ำสาธารณะ เป็นต้น เพื่อกักเก็บน้ำไว้ใช้กรณีเกิดสถานการณ์ฝนทิ้งช่วง

1.4 การตรวจสอบความมั่นคงแข็งแรงสถานที่ใช้กักเก็บน้ำกั้นน้ำ อาทิ อ่างเก็บน้ำ พังกั้นน้ำ ให้มอบหมายหน่วยงานรับผิดชอบทำการสำรวจ ตรวจสอบ และปรับปรุงให้เกิดความมั่นคงแข็งแรง ตามหลักวิศวกรรมเพื่อรองรับกรณีฝนตกหนัก หรือน้ำไหลเข้า/ผ่านในปริมาณมาก รวมทั้งสร้างความมั่นใจให้กับประชาชนในพื้นที่

1.5 การแจ้งเตือนภัย เมื่อมีแนวโน้มการเกิดสถานการณ์อุทกภัย วาตภัย และดินถล่ม ให้แจ้งเตือนไปยังกองอำนาจการป้องกันและบรรเทาสาธารณภัยในแต่ละระดับ เพื่อเตรียมการให้ความช่วยเหลือตามแผนเผชิญเหตุอุทกภัย และให้แจ้งเตือนประชาชนทราบถึงสถานการณ์ในช่องทางต่างๆ เพื่อสร้างการรับรู้ถึงแนวทางการปฏิบัติตนให้เกิดความปลอดภัย ช่องทางการแจ้งข้อมูล และการขอรับความช่วยเหลือจากภาครัฐ

2. การเผชิญเหตุ

เมื่อเกิดหรือคาดว่าจะเกิดสถานการณ์อุทกภัย วาตภัย และดินถล่ม ให้ดำเนินการตามแนวทาง ดังนี้

2.1 จัดตั้งศูนย์บัญชาการเหตุการณ์จังหวัด อำเภอ และศูนย์ปฏิบัติการฉุกเฉินท้องถิ่นเพื่อเป็นศูนย์ควบคุมสั่งการ และอำนาจการหลักในการระดมสรรพกำลังตลอดจนการประสานการปฏิบัติระหว่างหน่วยงานต่างๆ ทั้งฝ่ายพลเรือน หน่วยทหาร องค์กรปกครองส่วนท้องถิ่น และองค์กรสาธารณกุศล

2.2 พื้นที่ที่เมื่อฝนตกหนัก มักเกิดน้ำท่วมขังสร้างความเสียหายต่อทรัพย์สินของประชาชน ให้มอบหมายฝ่ายปกครอง กำนัน ผู้ใหญ่บ้าน ผู้นำชุมชน อาสาสมัครป้องกันภัยฝ่ายพลเรือน ตลอดจนเชิญชวนประชาชนจิตอาสา ร่วมเฝ้าระวัง และร่วมกันกำจัดสิ่งกีดขวางทางน้ำ พร้อมทั้งบูรณาการหน่วยงานฝ่ายพลเรือน หน่วยทหาร ตลอดจนภาคเอกชน ในการใช้เครื่องจักรกลสาธารณภัยเปิดทางน้ำ หรือสูบน้ำระบายออกจากพื้นที่

2.3 จัดชุดปฏิบัติการให้ความช่วยเหลือประชาชนแต่ละด้านให้ครอบคลุม อาทิ ด้านการดำรงชีพ ให้จัดตั้งโรงครัวพระราชทาน การให้ความช่วยเหลือด้านอาหาร น้ำดื่ม การรักษาพยาบาล แก่ประชาชนที่ประสบภัยตามวงรอบอย่างต่อเนื่อง ด้านที่อยู่อาศัยให้บูรณาการหน่วยงาน ทั้งฝ่ายพลเรือน หน่วยทหาร อาสาสมัครประชาชนจิตอาสาและองค์กรปกครองส่วนท้องถิ่น เพื่อเร่งซ่อมแซมบ้านเรือนประชาชนโดยเร็ว และกรณีเส้นทางคมนาคมมีน้ำท่วมขังหรือได้รับความเสียหายจากอุทกภัย ให้จัดทำป้ายแจ้งเตือน จัดเจ้าหน้าที่อำนวยความสะดวกแนะนำเส้นทางเลี่ยงที่ปลอดภัย รวมทั้งจัดยานพาหนะที่เหมาะสม อาทิ เรือ รถยกสูง เพื่อให้ความช่วยเหลือประชาชน พร้อมทั้งเร่งซ่อมแซมเส้นทางที่ชำรุด/ถูกตัดขาด เพื่อให้ประชาชนสามารถกลับมาใช้ชีวิตได้ตามปกติโดยเร็ว

2.4 การรายงานสถานการณ์อุทกภัย ให้รายงานให้กระทรวงมหาดไทยทราบผ่านกองอำนาจการป้องกันและบรรเทาสาธารณภัยกลางตามช่องทางที่กำหนดอย่างต่อเนื่อง และเนื่องจากปัจจุบันยังคงมีสถานการณ์การแพร่ระบาดของโรคติดเชื้อไวรัสโคโรนา 2019 (COVID-19) จึงขอให้ความสำคัญกับการดำเนินการตามมาตรการป้องกันโรคของกระทรวงสาธารณสุขด้วย

7. สภาพน้ำในอ่างเก็บน้ำ (ข้อมูลกรมชลประทาน วันที่ 27 ก.ย. 65)

ตารางสภาพน้ำในอ่างเก็บน้ำขนาดใหญ่ จำนวน 35 อ่าง

อ่างเก็บน้ำ	ความจุที่ รณก. (ล้าน ม ³)	ปริมาณน้ำในอ่างฯ		ปริมาณน้ำใช้การได้		ปริมาณน้ำไหลลงอ่างฯ		ปริมาณน้ำระบาย		ปริมาณน้ำ รับได้อีก (ล้าน ม ³)
		ปริมาณ (ล้าน ม ³)	% น้ำเก็บ กัก	ปริมาณ (ล้าน ม ³)	% น้ำ ใช้การ	วันนี้ (ล้าน ม ³)	เมื่อวาน (ล้าน ม ³)	วันนี้ (ล้าน ม ³)	เมื่อวาน (ล้าน ม ³)	
1. ภูมิพล (ตก)	13,462	8,996	67	5,196	54	261.15	142.21	1.00	1.00	4,466
2. สิริกิติ์(อต)	9,510	6,084	64	3,234	49	36.07	33.91	1.99	2.00	3,426
3. แม่จัดสมบุรณ์ชล(ชม)	265	230	87	218	86	4.91	4.39	4.41	4.14	35
4. แม่กวังอุดมธารา(ชม)	263	210	80	196	79	3.49	6.05	0.11	0.24	53
5. กิวลม(ลป)	106	71	67	67	66	25.15	20.01	25.03	20.25	35
6. กิวคองมา(ลป)	170	165	97	159	97	15.01	20.15	13.94	12.10	5
7. แควน้อยบำรุงแดน(พล)	939	731	78	688	77	22.17	13.89	8.64	8.64	208
8. แม่มอก(ลป)	110	121	110	105	111	12.38	25.01	11.62	12.27	-11
9. ห้วยหลวง(อต)	136	105	78	99	76	3.15	1.37	0.11	0.11	31
10. น้ำอูน(สน)	520	382	73	337	71	5.05	4.93	0.00	0.00	138
11. น้ำพุง(สน)	165	83	50	75	48	1.30	1.98	0.41	0.41	82
12. จุฬารณีน(ชย)	164	140	85	103	81	18.25	6.22	0.50	0.00	24
13. อุบลรัตน์(ชก)	2,431	2,003	82	1,422	77	107.27	79.29	25.03	25.01	428
14. ลำปาว(กส)	1,980	1,545	78	1,445	77	33.19	9.31	5.40	5.61	435
15. ลำตะคอง(นม)	314	253	81	231	79	6.65	2.30	1.04	1.21	61
16. ลำพระเพลิง(นม)	155	121	78	120	78	5.49	4.62	2.41	1.97	34
17. มูลบन(นม)	141	108	76	101	75	2.51	0.80	0.70	0.70	33
18. ลำแซะ(นม)	275	209	76	202	75	3.46	2.63	1.24	1.24	66
19. ลำนางรอง(บร)	121	89	73	85	72	0.82	4.54	0.44	0.44	32
20. สิรินคร(อบ)	1,966	1,673	85	841	74	42.97	37.85	10.97	11.33	293
21. ป่าสักชลสิทธิ์(ลป)	960	497	52	494	52	44.39	32.09	10.74	10.39	463
22. ทับเสลา(อน)	160	136	85	119	83	5.21	4.17	0.53	0.00	24
23. กระเสียว(สพ)	299	246	82	206	80	10.08	8.53	2.10	1.36	53
24. ศรีนครินทร์(กจ)	17,745	14,507	82	4,242	57	63.47	62.46	14.99	15.03	3,238
25. วชิราลงกรณ์(กจ)	8,860	5,920	67	2,908	50	29.17	32.24	10.01	10.06	2,940
26. ขุนด่านปราการชล (นย)	224	207	92	203	92	3.59	6.05	3.63	2.53	17
27. คลองสิียด(ฉช)	420	327	78	297	76	3.41	1.61	0.81	0.51	93
28. บางพระ(ชบ)	117	114	98	102	97	1.58	0.25	0.43	0.44	3
29. หนองปลาไหล(รย)	164	148	90	134	90	4.41	1.60	1.34	1.82	16
30. ประแสร์(รย)	295	262	89	242	88	1.62	1.63	3.22	3.22	33
31. นฤปดินทรจินดา(ปจ)	295	244	83	230	82	6.71	4.21	2.90	2.90	51
32. แก่งกระจาน(พบ)	710	446	63	381	59	4.85	3.00	1.30	1.73	264
33. ปราณบุรี(ปช)	391	221	56	203	54	1.40	0.65	0.46	1.75	170
34. รัชชประภา(สฎ)	5,639	3,416	61	2,064	48	5.33	3.65	5.00	4.66	2,223
35. บางยาง(ยล)	1,454	679	47	402	34	2.45	3.06	3.05	2.96	775
รวมทั้งประเทศ	70,926	50,688	71	27,151	57	798.10	583.66	175.47	168.02	20,238
หมายเหตุ	ปริมาณน้ำที่มากกว่า ร้อยละ 80		ปริมาณน้ำที่น้อยกว่าหรือเท่ากับ ร้อยละ 30		ปริมาณน้ำที่ใช้การได้ น้อยกว่าร้อยละ 30		% น้ำเก็บกัก / ปริมาณน้ำไหลเข้าอ่างฯ / ปริมาณ น้ำระบาย สูงสุด			

อ่างเก็บน้ำขนาดใหญ่ที่ปริมาณน้ำเก็บกักอยู่ในเกณฑ์มากกว่าร้อยละ 80 ขึ้นไป จำนวน 15 อ่าง
(แม่จัดสมบูรณ์ชล กิ่งคอกหมา แม่มอก จุฬารภรณ์ อุบลรัตน์ ลำตะคอง สิรินคร ทับเสลา กระเสี้ยว ศรีนครินทร์
ขุนด่านปราการชล บางพระ หนองปลาไหล ประแสร์ และนฤปดินทรจินดา)

อ่างเก็บน้ำขนาดใหญ่ที่ปริมาณน้ำน้อยกว่าหรือเท่ากับ ร้อยละ 30 ของความจุอ่างฯ ไม่มี

อ่างเก็บน้ำขนาดใหญ่ที่ปริมาณน้ำที่ใช้การได้อยู่ในเกณฑ์น้อยกว่าร้อยละ 30 ของความจุอ่างฯ ไม่มี

8. สถิติอุบัติเหตุทางถนน วันที่ 28 ก.ย. 65 (ข้อมูลจากบริษัทกลางคุ้มครองผู้ประสบภัยจากรถจำกัด ยังไม่รวมข้อมูล สตช. และ สธ.)

ช่วงเวลา	ผู้เสียชีวิต	ผู้บาดเจ็บ	รวม
27 ก.ย. 65	49	2,551	2,600
1 - 27 ก.ย. 65	1,016	69,784	70,800
1 ม.ค. - 27 ก.ย. 65	10,729	675,879	686,608

จึงเรียนมาเพื่อโปรดทราบ

นายบุญธรรม เลิศสุขีเกษม

อธิบดีกรมป้องกันและบรรเทาสาธารณภัย

ผู้อำนวยการกลาง