



## รายงานสถานการณ์สาธารณภัย

กรมป้องกันและบรรเทาสาธารณภัย กระทรวงมหาดไทย

ศูนย์อำนวยการบรรเทาสาธารณภัย (ส่วนปฏิบัติการ) [www.nirapai.com](http://www.nirapai.com)

โทรสาร 0-2241-7450-6 สายด่วนนิรภัย 1784 Line @1784DDPM



ที่ของข่าว 551/2565

วันที่ 25 กันยายน 2565

(เวลา 06.00 น.)

กรมป้องกันและบรรเทาสาธารณภัยขอรายงานสถานการณ์สาธารณภัยประจำวัน ดังนี้

### 1. สถานการณ์สาธารณภัย

1.1 จากสถานการณ์ร่องมรสุมพาดผ่านภาคเหนือตอนล่าง ภาคกลาง และภาคตะวันออก เข้าสู่หย่อมความกดอากาศต่ำที่ปกคลุมบริเวณภาคตะวันออกเฉียงเหนือตอนล่าง ประกอบกับมรสุมตะวันตกเฉียงใต้ที่พัดปกคลุมทะเลอันดามัน ภาคใต้ และอ่าวไทยมีกำลังปานกลาง ลักษณะเช่นนี้ทำให้ประเทศไทยมีฝนตกหนักถึงหนักมากกับมีลมกระโชกแรงบางแห่งในภาคเหนือ ภาคตะวันออกเฉียงเหนือ ภาคกลางรวมทั้งกรุงเทพมหานครและปริมณฑล ภาคตะวันออก และภาคใต้ฝั่งตะวันตก ส่งผลให้เกิดน้ำท่วมฉับพลัน น้ำป่าไหลหลากในพื้นที่วันที่ 22 - 25 ก.ย. 65 มีสถานการณ์ในพื้นที่ 7 จ. (เชียงใหม่ กำแพงเพชร ยโสธร มุกดาหาร อำนาจเจริญ นครราชสีมา สมุทรปราการ) 12 อ. 18 ต. 30 ม. บ้านเรือนประชาชนได้รับผลกระทบ 18 ครุฑเรือน ไม่มีผู้บาดเจ็บและเสียชีวิต ปัจจุบันยังคงมีสถานการณ์ 1 จ. (ยโสธร) 1 อ. 1 ต. 1 ม. ดังนี้

จ.ยโสธร วันที่ 24 ก.ย. 65 เกิดฝนตกหนักน้ำระบายไม่ทันเอ่อเข้าท่วมในวัดเกาะแก้ว และถนน ทล.212 บริเวณหน้าโรงสีพงษ์ชัย และหน้าโรงสีไชยกูล เส้นทางระหว่างบ้านสามแยก-บ้านโคกสว่าง ในพื้นที่ ต.สามแยก อ.เลิงนกทา อยู่ระหว่างการสำรวจความเสียหาย โดย สนง.ป.ภ.จ. อำเภอบ.อ.ปท. มูลนิธิ และหน่วยงานที่เกี่ยวข้อง เข้าให้การช่วยเหลือ เร่งระบายน้ำ พร้อมทั้งจัดเจ้าหน้าที่เข้าอำนวยความสะดวกในการสัญจรไปมาในบริเวณที่มีจุดน้ำท่วมขัง **ปัจจุบันระดับน้ำลดลง**



**1.2 น้ำล้นตลิ่ง** จากสถานการณ์มรสุมตะวันตกเฉียงใต้พัดปกคลุมทะเลอันดามัน ประเทศไทย และอ่าวไทย ลักษณะเช่นนี้ทำให้ประเทศไทยตอนบนมีฝนตกหนักบางแห่งบริเวณภาคเหนือ ภาคตะวันออกเฉียงเหนือ ภาคกลาง ภาคตะวันออก และภาคใต้ฝั่งตะวันตก และปริมาณน้ำในแม่น้ำสายหลัก ลำน้ำสาขามีปริมาณมาก **ระหว่างวันที่ 13 ส.ค. 65 - 25 ก.ย. 65 ส่งผลให้น้ำล้นตลิ่งในพื้นที่ 9 จ.** (ตาก ขอนแก่น มหาสารคาม อุบลราชธานี บุรีรัมย์ พระนครศรีอยุธยา อ่างทอง สิงห์บุรี ปทุมธานี) **ปัจจุบันยังคงมีสถานการณ์ 7 จ.** (ตาก อุบลราชธานี บุรีรัมย์ พระนครศรีอยุธยา อ่างทอง สิงห์บุรี ปทุมธานี) **21 อ. 138 ต. 710 ม. ไม่มีผู้บาดเจ็บและเสียชีวิต ดังนี้**

| จังหวัด   | วันเกิดเหตุ   | ผลกระทบ |      |          | รายชื่ออำเภอ   | ความเสียหาย |           |        | สถานการณ์ปัจจุบัน |
|---|---------------|---------|------|----------|--|-------------|-----------|--------|-------------------|
|   |               | อำเภอ   | ตำบล | หมู่บ้าน |  | ครัวเรือน   | เสียชีวิต | สูญหาย |                   |
| <b>ภาคเหนือ รวม 1 จังหวัด 2 อ. 4 ต. 28 ม. บ้านเรือนประชาชนได้รับผลกระทบ 342 ครัวเรือน</b>               |               |         |      |          |  |             |           |        |                   |
| 1. ตาก  | 12-15 ก.ย. 65 | 2       | 4    | 28       | สามเงา บ้านตาก   | 342         | -         | -      | ระดับน้ำลดลง      |
| <b>ภาคตะวันออกเฉียงเหนือ รวม 2 จังหวัด 5 อ. 11 ต. 41 ม. บ้านเรือนประชาชนได้รับผลกระทบ 660 ครัวเรือน</b> |               |         |      |          |  |             |           |        |                   |
| 2. อุบลราชธานี  | 17,29 ส.ค. 65 | 4       | 10   | 36       | เมืองฯ วารินชำราบ<br>สว่างวีระวงศ์<br>พิบูลมังสาหาร      | 660         | -         | -      | ระดับน้ำเพิ่มขึ้น |
| 3. บุรีรัมย์  | 23 ก.ย. 65    | 1       | 1    | 5        | สตึก   | -           | -         | -      | ระดับน้ำลดลง      |
| <b>ภาคกลาง รวม 4 จังหวัด 14 อ. 123 ต. 641 ม. บ้านเรือนประชาชนได้รับผลกระทบ 30,835 ครัวเรือน</b>         |               |         |      |          |  |             |           |        |                   |
| 4. พระนครศรีอยุธยา  | 13-30 ส.ค. 65 | 6       | 88   | 535      | เสนา ผักไห่ บางบาล<br>บางไทร บางปะอิน<br>พระนครศรีอยุธยา | 24,937      | -         | -      | ระดับน้ำทรงตัว    |
| 5. อ่างทอง  | 19 ส.ค. 65    | 4       | 11   | 36       | วิเศษชัยชาญ ป่าโมก<br>ไชโย เมืองฯ                        | 802         | -         | -      | ระดับน้ำทรงตัว    |
| 6. สิงห์บุรี  | 15 ก.ย. 65    | 2       | 3    | 6        | อินทร์บุรี เมืองฯ  | 170         | -         | -      | ระดับน้ำทรงตัว    |
| 7. ปทุมธานี   | 31 ส.ค. 65    | 2       | 21   | 64       | เมืองฯ สามโคก  | 4,926       | -         | -      | ระดับน้ำลดลง      |

**1) จ.บุรีรัมย์** วันที่ 23 ก.ย. 65 เกิดน้ำล้นตลิ่งเข้าท่วมหมู่บ้านที่ติดกับแม่น้ำมูลบริเวณ ต.นิคม **อ.สตึก** ความเสียหายอยู่ระหว่างสำรวจ โดย สนง.ป.ภ.จ. อำเภอ อปท. จิตอาสา อส. อปพร. อาสาสมัคร มูลนิธิ เข้าสำรวจความเสียหายและให้การช่วยเหลือ **ปัจจุบันระดับน้ำลดลง**



2) จ.ตาก วันที่ 12 ก.ย. 65 เวลา 09.30 น. เกิดฝนตกหนักในพื้นที่ และมีการระบายน้ำของเขื่อนกัวคองมา เขื่อนกัวลุมจังหวัดลำปางส่งผลกระทบต่อแม่น้ำวังมีระดับน้ำสูงขึ้นทำให้ไหลเข้าท่วมในพื้นที่ ต.วังหมัน ต.ยกกระบัตร ต.วังจันทร์ อ.สามเงา ต.แม่สลิด อ.บ้านตาก ส่งผลให้ประชาชนได้รับผลกระทบ 342 ครัวเรือน โดย ศูนย์ ปภ.เขต 8 กำแพงเพชร สนับสนุนเครื่องสูบน้ำระยะไกล สนง.ปภ.จ. อำเภอบ้านตาก หน่วยทหาร ในพื้นที่ชลประทานตาก จนท.ตร. อปท. จิตอาสา อส. อปพร. อาสาสมัคร มูลนิธิ ทั้งนี้ได้มอบถุงยังชีพจำนวน 758 ชุด น้ำดื่ม 1,440 ขวด ชุดธารน้ำใจจากสถานีกาชาดเพชรรัตน์ จำนวน 353 ชุด ตรวจสอบความเสียหายและให้การช่วยเหลือเร่งเสริมกระสอบทรายคันดิน และเสริมด้วยถุงบิ๊กแบ็คในการปิดทางน้ำเพื่อไม่ให้น้ำจากแม่น้ำวังทะลักเข้าท่วมในพื้นที่ สถานการณ์ปัจจุบันระดับน้ำในแม่น้ำวังลดลงต่ำกว่าตลิ่งแต่ยังมีน้ำท่วมขังในพื้นที่ลุ่มต่ำ **ปัจจุบันระดับน้ำลดลง**



3) จ.อุบลราชธานี วันที่ 17,29 ส.ค. 65 เกิดน้ำเอ่อล้นตลิ่งในพื้นที่ ทม.แจระแม ทน.อุบลราชธานี อ.เมืองฯ ทม.วารินชำราบ ต.บุงไผ่ ต.หนองกินเพล ต.ค่าน้ำแซบ อ.วารินชำราบ ทต.ท่าช้าง อ.สว่างวีระวงศ์ ทม.พิบูลมังสาหาร ต.ไร่ใต้ อ.พิบูลมังสาหาร และ อพยพประชาชน 36 ชุมชน (660 ครัวเรือน 2,382 คน) ศูนย์พักพิงชั่วคราว 33 จุด โดย ศูนย์ ปภ. เขต 13 อุบลราชธานี สนง.ปภ.จ. อำเภอบ้านจันทบุรี อปท. จิตอาสา อส. อปพร. อาสาสมัคร มูลนิธิ ตรวจสอบความเสียหายและให้การช่วยเหลือสนับสนุน เต็นท์พระราชทานมูลนิธิราชประชานุเคราะห์ในพระบรมราชูปถัมภ์ 20 เต็นท์ เต็นท์พักชั่วคราว 450 หลัง รถสุขาเคลื่อนที่ 2 คัน ตู้สุขาเคลื่อนที่ 21 ตู้ ถังน้ำอุปโภคบริโภค 50 ถัง ถุงยังชีพ 408 ชุด ชุดยารักษาโรค 215 ชุด น้ำดื่ม 1,194 แพ็ค เรือพลาสติก 38 ลำ ทราบบรรจุกระสอบ 35,500 ใบ สนง.โยธา สนง.ทรัพยากรน้ำ ภาค 11 อุบลราชธานี ติดตั้งเครื่องสูบน้ำ เพื่อสูบน้ำท่วมขังในพื้นที่ ชุมชนท่ากอไผ่ ทม.วารินชำราบ **ปัจจุบันระดับน้ำเพิ่มขึ้น**



4) จ.ปทุมธานี วันที่ 31 ส.ค. 65 น้ำล้นตลิ่งเข้าท่วมพื้นที่ ต.บางชะแยง ทม.ปทุมธานี ต.บางหลวง ต.บางเดื่อ ต.บางคูวัด ต.บางกระแซง ต.บ้านกลาง ต.บางกระดี่ ต.บ้านใหม่ ต.บ้านฉาง อ.เมืองฯ ต.กระแซง ต.บ้านจิว ต.เชียงรากน้อย ต.ท้ายเกาะ ต.บางกระปือ ต.คลองควาย ต.บางเตย ต.บางโพธิ์เหนือ ต.สามโคก ต.บ้านปทุม ต.เชียงรากใหญ่ อ.สามโคก ประชาชนได้รับผลกระทบ 4,926 ครัวเรือน โดย สนง.ปภ.จ. อำเภอบ้านจันทบุรี อปท. จิตอาสา อส. อปพร. อาสาสมัคร มูลนิธิ ตรวจสอบความเสียหายและให้การช่วยเหลือ สนับสนุนถุงยังชีพ 700 ชุด สมาคมท่องเที่ยวแห่งประเทศไทย มอบถุงยังชีพ จำนวน 300 ชุด **ปัจจุบันระดับน้ำลดลง**



5) จ.อ่างทอง วันที่ 21 ส.ค. 65 เกิดฝนตกหนักประกอบกับมีการระบายน้ำผ่านเขื่อนเจ้าพระยาเพิ่มขึ้นทำให้เกิดน้ำท่วมขังในพื้นที่ ต.บางจัก ต.สีร์้อย อ.วิเศษชัยชาญ ต.โผงเผง อ.ป่าโมก ต.หลักฟ้า ต.ชัยฤทธิ ต.ราชสถิตย์ ต.เทวราช ต.ไชยภูมิ ต.จรเข้ร้อง อ.ไชโย **ประชาชนได้รับผลกระทบ 802 ครัวเรือน** โดย สนง.ปภ.จ. อ่างทอง หน่วยทหารในพื้นที่ จนท.ตร. อบท. จิตอาสา อปพร.อาสาสมัคร มูลนิธิ เข้าสำรวจความเสียหายและให้การช่วยเหลือสนับสนุนถุงยังชีพ 745 ชุด **ปัจจุบันระดับน้ำทรงตัว**



6) จ.สิงห์บุรี วันที่ 15 ก.ย. 65 เวลา 10.00 น. เกิดน้ำเอ่อล้นตลิ่งเข้าท่วมในพื้นที่ ต.อินทร์บุรี ต.ชีน้ำร้าย อ.อินทร์บุรี ต.บางกระปือ ทม.สิงห์บุรี อ.เมืองฯ **ประชาชนได้รับผลกระทบ 170 ครัวเรือน** โดย สนง.ปภ.จ. อ่างทอง กอ.รมน. จัดกำลังพลขนย้ายสิ่งของขึ้นที่สูง พร้อมทั้งทำคันดินเสริมคันกันน้ำ เหล่ากาชาดจังหวัดสิงห์บุรีนำสิ่งของเข้าช่วยเหลือผู้ป่วยติดเตียงที่ได้รับผลกระทบ แขวงทางชนบทปรับปรุงเส้นทางที่ชำรุดในพื้นที่ จนท.ตร. อบท. จิตอาสา อส. อปพร. อาสาสมัคร มูลนิธิ เข้าสำรวจความเสียหายและให้การช่วยเหลือเร่งระบายน้ำออกจากพื้นที่ **ปัจจุบันระดับน้ำทรงตัว**



7) จ.พระนครศรีอยุธยา วันที่ 13 ส.ค. - 21 ก.ย. 65 เกิดน้ำล้นตลิ่งจากการระบายน้ำเขื่อนเจ้าพระยาในพื้นที่ 6 อ. 88 ต. 535 ม. ได้แก่ อ.เสนา อ.ผักไห่ อ.บางบาล อ.บางไทร อ.บางปะอิน อ.พระนครศรีอยุธยา **ประชาชนได้รับผลกระทบ 24,937 ครัวเรือน** ทั้งนี้ ศูนย์ ปภ.เขต 2 สุพรรณบุรี ศูนย์ ปภ.เขต 8 กำแพงเพชร สนับสนุนเครื่องสูบน้ำ ร่วมกับองค์กรปกครองส่วนท้องถิ่นเร่งสูบน้ำออกจากพื้นที่ลุ่มต้ำน้ำท่วมขัง เสริมแนวคันกันน้ำ วางกระสอบทรายพื้นที่นอกเขตคันกันน้ำ พร้อมเข้าสำรวจความเสียหาย และให้การช่วยเหลือเบื้องต้น โดย สนง.ปภ.จ. หน่วยทหารอำเภอ อบท. จิตอาสา อปพร. อาสาสมัคร มูลนิธิ และหน่วยงานที่เกี่ยวข้อง SCG สนับสนุนสุขากระดาษ จำนวน 350 ชุด ร่วมแจกจ่ายถุงยังชีพ 11,460 ชุด ยาสามัญประจำบ้าน ยาน้ำกัดเท้า/ยาชุดน้ำท่วม รวม 15,940 ชุด และสิ่งของจำเป็นในการดำรงชีพ **ปัจจุบันระดับน้ำทรงตัว**



**2. การคาดการณ์ลักษณะอากาศ**

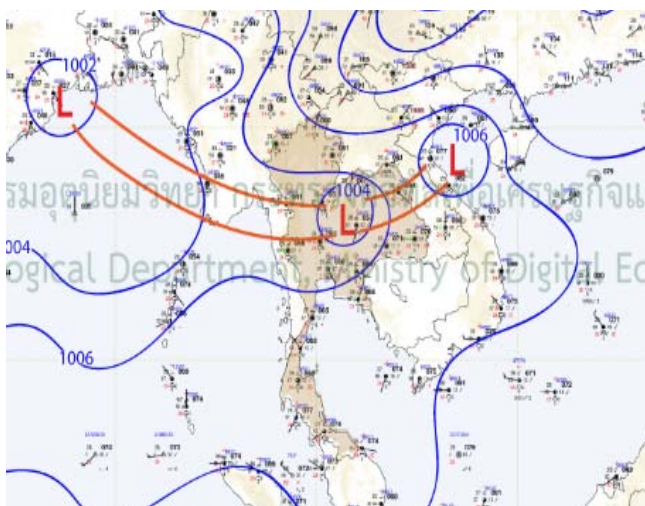
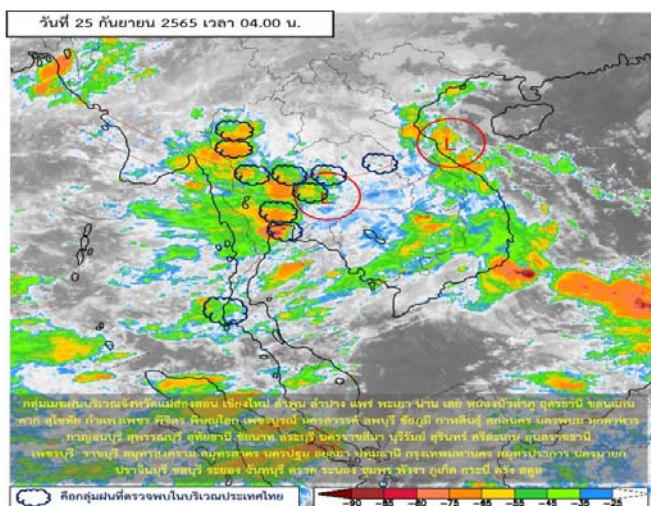
**2.1 ประกาศกรมอุตุนิยมวิทยา เรื่อง พายุ" โนรู" ฉบับที่ 2 (249/2565) วันที่ 24 ก.ย. 65 เวลา 17.00 น.**

เมื่อเวลา 13.00 น. ของวันนี้ (24 กันยายน 2565) พายุโซนร้อนกำลังแรง “โนรู” บริเวณมหาสมุทรแปซิฟิก มีศูนย์กลางอยู่ห่างประมาณ 600 กิโลเมตรทางตะวันออกเฉียงเหนือของกรุงเทพฯ หรือที่ละติจูด 15.8 องศาเหนือ ลองจิจูด 126.9 องศาตะวันออก มีความเร็วลมสูงสุดใกล้ศูนย์กลางประมาณ 110 กิโลเมตรต่อชั่วโมง โดยจะเคลื่อนตัวผ่านประเทศฟิลิปปินส์ลงทะเลจีนใต้ตอนกลางในช่วงวันที่ 25-26 กันยายน 2565 คาดว่าพายุนี้จะเคลื่อนขึ้นฝั่งบริเวณประเทศเวียดนามตอนบนในช่วงวันที่ 27 - 28 กันยายน 2565 ส่งผลทำให้ภาคเหนือ ภาคตะวันออกเฉียงเหนือ ภาคกลาง และภาคตะวันออก มีฝนตกหนักถึงหนักมากกับมีลมแรงในช่วงวันที่ 27-29 กันยายน 2565 ขอให้ประชาชนในบริเวณดังกล่าวระวังอันตรายจากฝนที่ตกหนักถึงหนักมากและฝนที่ตกสะสมซึ่งอาจทำให้เกิดน้ำท่วมฉับพลันและน้ำป่าไหลหลาก โดยเฉพาะพื้นที่ลาดเชิงเขาใกล้ทางน้ำไหลผ่านและพื้นที่ลุ่มไว้ด้วย

**2.2 พยากรณ์อากาศกรมอุตุนิยมวิทยา ประจำวันที่ 24 ก.ย. 65 เวลา 23.00 น.**

**พยากรณ์อากาศ 24 ชั่วโมงข้างหน้า** ร่องมรสุมกำลังแรงพาดผ่านภาคเหนือตอนล่างและภาคกลางตอนบน เข้าสู่หย่อมความกดอากาศต่ำบริเวณภาคตะวันออกเฉียงเหนือ ประกอบกับมรสุมตะวันตกเฉียงใต้ที่พัดปกคลุมทะเลอันดามัน ภาคใต้ และอ่าวไทย มีกำลังปานกลาง ลักษณะเช่นนี้ทำให้ประเทศไทยมีฝนตกหนักถึงหนักมากบางแห่งในภาคเหนือ ภาคตะวันออกเฉียงเหนือ ภาคกลางรวมทั้งกรุงเทพมหานครและปริมณฑล ภาคตะวันออก และภาคใต้ฝั่งตะวันตก ขอให้ประชาชนในบริเวณดังกล่าวระวังอันตรายจากฝนตกหนักและฝนที่ตกสะสมซึ่งอาจทำให้เกิดน้ำท่วมฉับพลันและน้ำป่าไหลหลาก โดยเฉพาะพื้นที่ลาดเชิงเขาใกล้ทางน้ำไหลผ่านและพื้นที่ลุ่มไว้ด้วย

อนึ่ง พายุไต้ฝุ่น “โนรู” ด้านตะวันออกเฉียงเหนือของฟิลิปปินส์ คาดว่าจะเคลื่อนตัวผ่านประเทศฟิลิปปินส์ลงสู่ทะเลจีนใต้ตอนกลางในช่วงวันที่ 25-26 กันยายน และจะเคลื่อนขึ้นฝั่งประเทศเวียดนามตอนกลางในช่วงวันที่ 27-28 กันยายนนี้



### 3. ข้อมูลปริมาณฝนสูงสุดรายภาค เวลา 01.00 น. วันที่ 24 ก.ย. 65 ถึง เวลา 01.00 น. วันที่ 25 ก.ย. 65 (ข้อมูลกรมอุตุนิยมวิทยา)

| ภาค                 | จังหวัด                 | สถานีวัด                  | อำเภอ/เขต              | ปริมาณฝน                     |
|---------------------|-------------------------|---------------------------|------------------------|------------------------------|
| เหนือ               | ตาก                     | -                         | สามเงา                 | 109.4 มม.                    |
| ตะวันออกเฉียงเหนือ  | ศรีสะเกษ                | -                         | เมืองฯ                 | 97.8 มม.                     |
| กลาง                | ลพบุรี                  | -                         | เมืองฯ                 | 40.7 มม.                     |
| ตะวันออก            | ระยอง                   | ห้วยโป่ง                  | เมืองฯ                 | 52.8 มม.                     |
| ใต้ฝั่งตะวันออก     | ประจวบคีรีขันธ์         | หนองพลับ                  | หัวหิน                 | 86.0 มม.                     |
| ใต้ฝั่งตะวันตก      | พังงา                   | -                         | ตะกั่วป่า              | 24.4 มม.                     |
| กรุงเทพฯ และปริมณฑล | กรุงเทพมหานคร           | ศูนย์ประชุมสิริกิติ์      | คลองเตย                | 26.4 มม.                     |
| เกณฑ์ปริมาณน้ำฝน    | 0.1-10 มม. = ฝนเล็กน้อย | 10.1-35.0 มม. = ฝนปานกลาง | 35.1-90.0 มม. = ฝนหนัก | มากกว่า 90.0 มม. = ฝนหนักมาก |

### 4. ข้อมูลอุณหภูมิรายภาค (กรมอุตุนิยมวิทยา ณ วันที่ 25 ก.ย. 65)

| ภาค                   | อุณหภูมิ<br>ต่ำสุด (°C) | จังหวัด      | อุณหภูมิ<br>สูงสุด (°C) | จังหวัด      |
|-----------------------|-------------------------|--------------|-------------------------|--------------|
| เหนือ                 | 21.3                    | เชียงราย     | 34.0                    | เพชรบูรณ์    |
| ตะวันออกเฉียงเหนือ    | 23.0                    | นครราชสีมา   | 33.2                    | เลย          |
| กลาง                  | 21.0                    | สุพรรณบุรี   | 34.0                    | นครสวรรค์    |
| ตะวันออก              | 23.9                    | ชลบุรี       | 32.5                    | ปราจีนบุรี   |
| ใต้                   | 22.8                    | สุราษฎร์ธานี | 34.7                    | สุราษฎร์ธานี |
| กรุงเทพมหานคร/ปริมณฑล | 23.6                    | สมุทรปราการ  | 32.2                    | สมุทรปราการ  |

\*\*\* อุณหภูมิต่ำสุด 12.3 องศาเซลเซียส (ยอดดอยอินทนนท์ อ.จอมทอง จ.เชียงใหม่)

### 5. พื้นที่เฝ้าระวังและเตรียมพร้อมรับสถานการณ์

5.1 กองอำนวยการป้องกันและบรรเทาสาธารณภัยกลาง (กอปภ.ก.) ด่วนที่สุด ที่ มท (กปภก) 0610/ว 200 ลงวันที่ 24 กันยายน 2565 ด้วยกรมอุตุนิยมวิทยาได้มีประกาศ เรื่อง แผ่นดินไหวที่ตอนเหนือของหมู่เกาะสุมาตรา ประเทศอินโดนีเซีย ลงวันที่ 24 กันยายน 2565 แจ้งว่า เมื่อเวลา 03.52 น. เกิดแผ่นดินไหวจุดศูนย์กลางอยู่บริเวณตอนเหนือของหมู่เกาะสุมาตรา ประเทศอินโดนีเซีย ที่ละติจูด 3.745 องศาเหนือ ลองจิจูด 95.935 องศาตะวันออก ขนาด 6.2 ความลึก 40 กิโลเมตร กองอำนวยการป้องกันและบรรเทาสาธารณภัยกลางได้ติดตามสถานการณ์แผ่นดินไหวดังกล่าว พบว่าพื้นที่ จังหวัดสงขลา จังหวัดพังงา และจังหวัดภูเก็ต ได้รับความรู้สึกสั่นไหว อาจทำให้ประชาชนเกิดความตื่นตระหนก จึงขอให้กองอำนวยการป้องกันและบรรเทาสาธารณภัยจังหวัดดำเนินการ ดังนี้

1. ให้ศูนย์บัญชาการเหตุการณ์จังหวัด ติดตามสถานการณ์และผลกระทบที่อาจเกิดขึ้นจากเหตุการณ์แผ่นดินไหวดังกล่าวอย่างต่อเนื่อง
2. ชี้แจงทำความเข้าใจให้กับประชาชน ทราบสถานการณ์ที่เกิดขึ้นเพื่อลดความตื่นตระหนกรวมถึงแนวทางการปฏิบัติตนให้ปลอดภัย และการให้ความช่วยเหลือของหน่วยงานราชการ
3. สำรวจความเสียหาย และให้ความช่วยเหลือประชาชนผู้ประสบภัยตามระเบียบ หลักเกณฑ์ที่ราชการกำหนด

**5.2 กองอำนวยการป้องกันและบรรเทาสาธารณภัยกลาง (กอปภ.ก.)** ด่วนที่สุด ที่ มท (กปภก) 0610/ว 198 ,199 ลงวันที่ 23 กันยายน 2565 ด้วยกองอำนวยการน้ำแห่งชาติได้มีประกาศฉบับที่ 40/2565 ลงวันที่ 22 กันยายน 2565 แจ้งว่าในวันที่ 21-26 กันยายน 2565 จะมีฝนตกหนักบางพื้นที่ บริเวณภาคเหนือ และภาคกลาง รวมทั้ง กรุงเทพมหานครและปริมณฑล ซึ่งจะทำให้มีปริมาณน้ำไหลผ่านเหนือเขื่อนเจ้าพระยาเพิ่มขึ้น จึงมีความจำเป็นจะต้องให้มีปริมาณน้ำไหลผ่านเขื่อนเจ้าพระยาเพิ่มขึ้น อยู่ในเกณฑ์ 2,200–2,300 ลูกบาศก์เมตรต่อวินาที **ส่งผลให้ช่วงวันที่ 25 - 27 กันยายน 2565 ระดับน้ำท้ายเขื่อนเพิ่มสูงขึ้นจากประมาณ 0.30 – 0.50 เมตร** บริเวณชุมชนพื้นที่ลุ่มต่ำนอกคันกั้นน้ำ คลองโพงผอง จังหวัดอ่างทอง คลองบางบาล จังหวัดพระนครศรีอยุธยา อำเภออินทร์บุรี เมืองสิงห์บุรี และพรหมบุรี จังหวัดสิงห์บุรี อำเภอไชโย จังหวัดอ่างทอง อำเภอเสนา และผักไห่ จังหวัดพระนครศรีอยุธยา จังหวัดปทุมธานี จังหวัดนนทบุรี กรุงเทพมหานคร และจังหวัดสมุทรปราการ

จึงให้จังหวัด และกรุงเทพมหานคร ได้ประชาสัมพันธ์แจ้งเตือนหน่วยงานที่เกี่ยวข้อง ภาคเอกชน ที่ประกอบกิจการ ในแม่น้ำ เช่น งานก่อสร้างเขื่อนป้องกันตลิ่ง แพร้านอาหาร เป็นต้น รวมทั้งประชาชนที่อาศัยอยู่ในพื้นที่ริมสองฝั่งแม่น้ำให้เฝ้าระวังติดตามสถานการณ์อย่างใกล้ชิด และปฏิบัติตามประกาศกองอำนวยการน้ำแห่งชาติ ฉบับที่ 40/2565 ลงวันที่ 22 กันยายน 2565

**5.3 ประกาศกรมอุทกศาสตร์** เรื่อง สภาวะระดับน้ำในแม่น้ำเจ้าพระยาบริเวณกองบัญชาการกองทัพเรือ กรุงเทพมหานคร และป้อมพระจุลจอมเกล้าฯ และพื้นที่ใกล้เคียง ในระหว่างวันที่ 22-26 ก.ย.65 (ฉบับที่ 18/2565)

เนื่องจากในวันที่ 22-26 ก.ย. 65 ระหว่างเวลาประมาณ 17.00 - 19.00 น. เป็นช่วงที่น้ำทะเลหนุนสูง บริเวณกองบัญชาการกองทัพเรือ กรุงเทพมหานคร ป้อมพระจุลจอมเกล้าฯ และพื้นที่ใกล้เคียง ประกอบกับมรสุมตะวันตกเฉียงใต้ที่พัดปกคลุมอ่าวไทยจะมีกำลังแรงขึ้น รวมทั้งมีการระบายน้ำบริเวณท้ายเขื่อนเจ้าพระยา ลักษณะดังกล่าวอาจทำให้ระดับน้ำในแม่น้ำเจ้าพระยา เพิ่มสูงขึ้นกว่าปกติ โดยคาดว่าจะที่บริเวณกองบัญชาการกองทัพเรือ กรุงเทพมหานคร และพื้นที่ใกล้เคียง และบริเวณป้อมพระจุลจอมเกล้าฯ และพื้นที่ใกล้เคียง ระดับน้ำจะมีความสูง ประมาณ 1.70 - 2.00 เมตร จากระดับทะเลปานกลาง จึงขอให้ระมัดระวังผลกระทบที่จะเกิดขึ้นจากระดับน้ำขึ้นสูงดังกล่าว และติดตามสภาวะระดับน้ำอย่างใกล้ชิด

**ตารางระดับน้ำในแม่น้ำเจ้าพระยา สูงสุด - ต่ำสุด** (จุดวัดกองบัญชาการกองทัพเรือ กรุงเทพมหานคร)

| ว/ด/ป      | สูงสุด (เมตร) | เวลา     | ต่ำสุด (เมตร) | เวลา     |
|------------|---------------|----------|---------------|----------|
| 22 ก.ย. 65 | 1.50          | 19.07 น. | 0.28          | 10.00 น. |
| 23 ก.ย. 65 | 1.60          | 19.25 น. | 0.21          | 11.25 น. |
| 24 ก.ย. 65 | 1.60          | 19.25 น. | 0.30          | 12.32 น. |
| 25 ก.ย. 65 | 1.61          | 19.48 น. | 0.38          | 13.20 น. |

## 6. ข้อสั่งการรัฐมนตรีว่าการกระทรวงมหาดไทย/ผู้บัญชาการป้องกันและบรรเทาสาธารณภัยแห่งชาติ

**6.1 รัฐมนตรีว่าการกระทรวงมหาดไทยในฐานะผู้บัญชาการป้องกันและบรรเทาสาธารณภัยแห่งชาติ** ได้มีข้อสั่งการเมื่อวันที่ 17 ก.ย. 65 สั่งการให้เร่งตรวจสอบจุดเสี่ยงอันตรายจากกระแสไฟฟ้ารั่ว

1. ในช่วงที่ผ่านมาได้เกิดสถานการณ์อุทกภัยในหลายพื้นที่ และได้เกิดกรณีไฟฟ้ารั่ว ในพื้นที่น้ำท่วมขัง ส่งผลกระทบต่อความปลอดภัยของประชาชนเป็นอย่างมาก

2. เพื่อให้การดูแลความปลอดภัยประชาชนจากกรณีไฟฟ้ารั่วในพื้นที่น้ำท่วมขังเป็นไปอย่างมีประสิทธิภาพ จึงให้กองอำนวยการป้องกันและบรรเทาสาธารณภัยจังหวัดดำเนินการ ดังนี้

2.1 ประสานการปฏิบัติกับหน่วยงานของการไฟฟ้าส่วนภูมิภาค/การไฟฟ้านครหลวงในพื้นที่ บูรณาการ การปฏิบัติร่วมกับองค์กรปกครองส่วนท้องถิ่น ในการเร่งตรวจสอบจุดเสี่ยงอันตรายจากกระแสไฟฟ้ารั่ว รวมทั้งเครื่องวัดหน่วยไฟฟ้าที่ติดตั้งบนเสาไฟฟ้า ป้ายโฆษณาขนาดใหญ่ และต้นไม้ใหญ่ ที่อยู่ใกล้เสาไฟฟ้า หากประเมินว่าประชาชนจะได้รับอันตรายให้รีบตัดกระแสไฟฟ้าโดยทันที

2.2 ในพื้นที่ที่มีน้ำท่วมขัง ให้อำเภอ และองค์กรปกครองส่วนท้องถิ่น จัดเจ้าหน้าที่ฝ่ายปกครอง ผู้นำชุมชน อาสาสมัครป้องกันภัยฝ่ายพลเรือน และประชาชนจิตอาสา ร่วมตรวจตรา เผื่อระวังพื้นที่เสี่ยง โดยเฉพาะในเขตชุมชน สถานศึกษา ที่มีน้ำท่วมขังบริเวณเสาไฟฟ้า ตลอดจนคอยให้ความช่วยเหลือ แจ่งเตือนประชาชนที่สัญจรผ่าน บริเวณดังกล่าว

2.3 ประชาสัมพันธ์ สร้างการรับรู้ให้ประชาชน เพิ่มความระมัดระวังอันตรายจากกรณีกระแสไฟฟ้ารั่ว แนวทางการปฏิบัติตนให้เกิดความปลอดภัยจากกรณีไฟฟ้ารั่วในช่วงที่มีฝนตก และมีน้ำท่วมขัง อาทิ ไม่ควรเดินลุย น้ำเข้าใกล้แนวสายไฟ เสาไฟฟ้า หรือสัมผัสวัตถุที่เป็นสื่อนำไฟฟ้า รวมทั้งให้ตรวจสอบ อุปกรณ์ไฟฟ้า ปลั๊กไฟ และ เครื่องใช้ภายในบ้าน ไม่ควรใช้เครื่องใช้ไฟฟ้าขณะร่างกายเปียกชื้นหรือยืนแช่น้ำ เป็นต้น และสามารถแจ้งเหตุ กรณีไฟฟ้ารั่วให้กรมป้องกันและบรรเทาสาธารณภัยทราบ ที่หมายเลขโทรศัพท์ 1784 หรือใช้ช่องทางแจ้งเหตุ สาธารณภัยผ่าน Line Official Account "ปภ.รับแจ้งเหตุ 1784" โดยหากพบจุดเสี่ยงอันตรายจากไฟฟ้ารั่ว สามารถแจ้งการไฟฟ้าส่วนภูมิภาค สายด่วน 1129 และการไฟฟ้านครหลวงสายด่วน 1130 ได้ตลอด 24 ชั่วโมง

**6.2 รัฐมนตรีว่าการกระทรวงมหาดไทยในฐานะผู้บัญชาการป้องกันและบรรเทาสาธารณภัยแห่งชาติ ได้มีคำสั่งการเมื่อวันที่ 6 พ.ค. 65 สั่งการให้กองอำนวยการป้องกันและบรรเทาสาธารณภัยจังหวัดเตรียมพร้อม รับสถานการณ์อุทกภัยในช่วงฤดูฝน ปี 2565 ดังนี้**

ด้วยกรมอุตุนิยมวิทยาได้คาดการณ์ลักษณะอากาศช่วงฤดูฝนของประเทศไทย ปี 2565 ว่าฤดูฝนของ ประเทศไทยปีนี้ จะเริ่มต้นประมาณกลางเดือนพฤษภาคม และจะสิ้นสุดประมาณกลางเดือนตุลาคม โดยในช่วง เดือนสิงหาคมและกันยายน จะเป็นช่วงที่มีฝนตกชุกหนาแน่น และมีโอกาสสูงที่จะมีพายุหมุนเขตร้อนเคลื่อนผ่าน ประเทศไทยบริเวณภาคตะวันออกเฉียงเหนือ และภาคเหนือ ซึ่งจะส่งผลให้มีฝนตกหนักถึงหนักมากอาจก่อให้เกิด สถานะน้ำท่วมฉับพลัน น้ำป่าไหลหลาก รวมทั้งน้ำล้นตลิ่งได้ในบางพื้นที่

เพื่อให้การเตรียมรับสถานการณ์อุทกภัยในช่วงฤดูฝนปี 2565 เป็นไปอย่างมีประสิทธิภาพจึงให้ กองอำนวยการป้องกันและบรรเทาสาธารณภัยจังหวัดดำเนินการ ดังนี้

### 1. การเตรียมความพร้อม

1.1 การเผื่อระวังและติดตามสถานการณ์อุทกภัย ให้จัดตั้งคณะทำงานติดตามสถานการณ์ โดยมีหน่วยงาน ที่เกี่ยวข้องตามแผนเผชิญเหตุอุทกภัย ทำหน้าที่ติดตาม วิเคราะห์ข้อมูลสภาพอากาศ สถานการณ์น้ำ และประเมิน สถานการณ์ที่อาจส่งผลให้เกิดสาธารณภัยในช่วงฤดูฝน เสนอต่อผู้อำนวยการจังหวัดในการเตรียมการเผชิญเหตุ ได้อย่างเหมาะสมกับสถานการณ์และสภาพพื้นที่

1.2 การจัดทำแผนเผชิญเหตุอุทกภัย ให้ทบทวนและปรับปรุงแผนเผชิญเหตุอุทกภัยของจังหวัด โดยให้ความสำคัญกับการจัดทำรายละเอียดในประเด็นสำคัญ อาทิ ข้อมูลพื้นที่เสี่ยงอุทกภัยดินถล่มในระดับ หมู่บ้าน/ชุมชน รายการเครื่องมือ วัสดุ อุปกรณ์ เครื่องจักรกลสาธารณภัยของหน่วยงานต่างๆ การกำหนดจุด/พื้นที่ ปลอดภัยประจำหมู่บ้าน/ชุมชน แผนรองรับการอพยพประชาชน และสถานที่จัดตั้งศูนย์พักพิงชั่วคราว การกำหนด บทบาทภารกิจหน่วยงานให้เหมาะสมกับโครงสร้างศูนย์บัญชาการเหตุการณ์จังหวัด ตามระบบบัญชาการเหตุการณ์ ช่องทางการสื่อสาร พื้นที่รับผิดชอบ และกำหนดตัวบุคคลหรือหน่วยงานที่เหมาะสมรับผิดชอบภารกิจให้ชัดเจน พร้อมทั้งกำหนดให้มีการซักซ้อมแนวทางการปฏิบัติตามแผนเผชิญเหตุอุทกภัยร่วมกับหน่วยงานที่เกี่ยวข้อง เพื่อสร้างความเข้าใจถึงกลไกการปฏิบัติงานร่วมกัน เมื่อเกิดสถานการณ์อุทกภัย



1.3 การระบายน้ำและการเพิ่มพื้นที่รองรับน้ำ ให้มอบหมายกองอำนาจการป้องกันและบรรเทาสาธารณภัยในแต่ละระดับ วางแผนการติดตั้งเครื่องจักรกลสาธารณภัยในพื้นที่เสี่ยงอุทกภัยไว้เป็นการล่วงหน้าอย่างเป็นระบบ โดยเฉพาะพื้นที่เสี่ยงในเขตชุมชน พื้นที่สำคัญทางเศรษฐกิจ และเส้นทางคมนาคมที่มักเกิดอุทกภัยเป็นประจำ ให้เร่งทำการขุดลอกท่อระบายน้ำ คูคลอง ทำความสะอาดร่องน้ำ สำหรับคู คลอง แอ่งน้ำต่างๆ ให้กำจัดวัชพืชขยะสิ่งกีดขวางทางน้ำ เพื่อใช้รองรับน้ำฝน รวมถึงน้ำจากท่อระบายน้ำได้อย่างเต็มประสิทธิภาพ พร้อมทั้งให้วางแผนการลำเลียงน้ำที่มีการระบายในช่วงน้ำมากไปยังพื้นที่รองรับน้ำต่างๆ ที่มีน้ำน้อย อาทิ การเปิดทางน้ำการสูบส่งน้ำไปยังแหล่งน้ำสาธารณะ เป็นต้น เพื่อกักเก็บน้ำไว้ใช้กรณีเกิดสถานการณ์ฝนทิ้งช่วง

1.4 การตรวจสอบความมั่นคงแข็งแรงสถานที่ใช้กักเก็บน้ำกั้นน้ำ อาทิ อ่างเก็บน้ำ พังกั้นน้ำ ให้มอบหมายหน่วยงานรับผิดชอบทำการสำรวจ ตรวจสอบ และปรับปรุงให้เกิดความมั่นคงแข็งแรง ตามหลักวิศวกรรมเพื่อรองรับกรณีฝนตกหนัก หรือน้ำไหลเข้า/ผ่านในปริมาณมาก รวมทั้งสร้างความมั่นใจให้กับประชาชนในพื้นที่

1.5 การแจ้งเตือนภัย เมื่อมีแนวโน้มการเกิดสถานการณ์อุทกภัย วาตภัย และดินถล่ม ให้แจ้งเตือนไปยังกองอำนาจการป้องกันและบรรเทาสาธารณภัยในแต่ละระดับ เพื่อเตรียมการให้ความช่วยเหลือตามแผนเผชิญเหตุอุทกภัย และให้แจ้งเตือนประชาชนทราบถึงสถานการณ์ในช่องทางต่างๆ เพื่อสร้างการรับรู้ถึงแนวทางการปฏิบัติตนให้เกิดความปลอดภัย ช่องทางการแจ้งข้อมูล และการขอรับความช่วยเหลือจากภาครัฐ

## 2. การเผชิญเหตุ

เมื่อเกิดหรือคาดว่าจะเกิดสถานการณ์อุทกภัย วาตภัย และดินถล่ม ให้ดำเนินการตามแนวทาง ดังนี้

2.1 จัดตั้งศูนย์บัญชาการเหตุการณ์จังหวัด อำเภอ และศูนย์ปฏิบัติการฉุกเฉินท้องถิ่นเพื่อเป็นศูนย์ควบคุมสั่งการ และอำนาจการหลักในการระดมสรรพกำลังตลอดจนการประสานการปฏิบัติระหว่างหน่วยงานต่างๆ ทั้งฝ่ายพลเรือน หน่วยทหาร องค์กรปกครองส่วนท้องถิ่น และองค์กรสาธารณกุศล

2.2 พื้นที่ที่เมื่อฝนตกหนัก มักเกิดน้ำท่วมขังสร้างความเสียหายต่อทรัพย์สินของประชาชน ให้มอบหมายฝ่ายปกครอง กำนัน ผู้ใหญ่บ้าน ผู้นำชุมชน อาสาสมัครป้องกันภัยฝ่ายพลเรือน ตลอดจนเชิญชวนประชาชนจิตอาสา ร่วมเฝ้าระวัง และร่วมกันกำจัดสิ่งกีดขวางทางน้ำ พร้อมทั้งบูรณาการหน่วยงานฝ่ายพลเรือน หน่วยทหาร ตลอดจนภาคเอกชน ในการใช้เครื่องจักรกลสาธารณภัยเปิดทางน้ำ หรือสูบน้ำระบายออกจากพื้นที่

2.3 จัดชุดปฏิบัติการให้ความช่วยเหลือประชาชนแต่ละด้านให้ครอบคลุม อาทิ ด้านการดำรงชีพ ให้จัดตั้งโรงครัวพระราชทาน การให้ความช่วยเหลือด้านอาหาร น้ำดื่ม การรักษาพยาบาล แก่ประชาชนที่ประสบภัยตามวงรอบอย่างต่อเนื่อง ด้านที่อยู่อาศัยให้บูรณาการหน่วยงาน ทั้งฝ่ายพลเรือน หน่วยทหาร อาสาสมัครประชาชนจิตอาสาและองค์กรปกครองส่วนท้องถิ่น เพื่อเร่งซ่อมแซมบ้านเรือนประชาชนโดยเร็ว และกรณีเส้นทางคมนาคมมีน้ำท่วมขังหรือได้รับความเสียหายจากอุทกภัย ให้จัดทำป้ายแจ้งเตือน จัดเจ้าหน้าที่อำนวยความสะดวกแนะนำเส้นทางเลี่ยงที่ปลอดภัย รวมทั้งจัดยานพาหนะที่เหมาะสม อาทิ เรือ รถยกสูง เพื่อให้ความช่วยเหลือประชาชน พร้อมทั้งเร่งซ่อมแซมเส้นทางที่ชำรุด/ถูกตัดขาด เพื่อให้ประชาชนสามารถกลับมาใช้ชีวิตได้ตามปกติโดยเร็ว

2.4 การรายงานสถานการณ์อุทกภัย ให้รายงานให้กระทรวงมหาดไทยทราบผ่านกองอำนาจการป้องกันและบรรเทาสาธารณภัยกลางตามช่องทางที่กำหนดอย่างต่อเนื่อง และเนื่องจากปัจจุบันยังคงมีสถานการณ์การแพร่ระบาดของโรคติดเชื้อไวรัสโคโรนา 2019 (COVID-19) จึงขอให้ความสำคัญกับการดำเนินการตามมาตรการป้องกันโรคของกระทรวงสาธารณสุขด้วย

## 7. สภาพน้ำในอ่างเก็บน้ำ (ข้อมูลกรมชลประทาน วันที่ 24 ก.ย. 65)

## ตารางสภาพน้ำในอ่างเก็บน้ำขนาดใหญ่ จำนวน 35 อ่าง

| อ่างเก็บน้ำ             | ความจุที่<br>รณก.<br>(ล้าน ม <sup>3</sup> ) | ปริมาณน้ำในอ่างฯ                 |  | ปริมาณน้ำใช้การได้               |  | ปริมาณน้ำไหลลงอ่างฯ              |  | ปริมาณน้ำระบาย                   |                                    | ปริมาณน้ำ<br>รับได้อีก<br>(ล้าน ม <sup>3</sup> ) |
|-------------------------|---|----------------------------------|--|----------------------------------|--|----------------------------------|--|----------------------------------|------------------------------------|--|
|                         |   | ปริมาณ<br>(ล้าน ม <sup>3</sup> ) | % น้ำเก็บ<br>กัก                             | ปริมาณ<br>(ล้าน ม <sup>3</sup> ) | % น้ำ<br>ใช้การ                            | วันนี้<br>(ล้าน ม <sup>3</sup> ) | เมื่อวาน<br>(ล้าน ม <sup>3</sup> )                               | วันนี้<br>(ล้าน ม <sup>3</sup> ) | เมื่อวาน<br>(ล้าน ม <sup>3</sup> ) |  |
| 1. ภูมิพล (ตก)          | 13,462                                      | 8,508                            | 63   | 4,708                            | 49   | 62.14                            | 54.83  | 1.00                             | 1.00                               | 4,954  |
| 2. สิริกิติ์(อต)        | 9,510                                       | 5,988                            | 63   | 3,138                            | 47   | 33.92                            | 31.49  | 2.18                             | 1.90                               | 3,522  |
| 3. แม่จัดสมบุญชล(ชม)    | 265   | 229                              | 87   | 217                              | 86   | 4.39                             | 2.87   | 4.13                             | 4.13                               | 36   |
| 4. แม่กวางอุดมธารา(ชม)  | 263   | 199                              | 76   | 185                              | 74   | 2.34                             | 1.99   | 0.40                             | 0.37                               | 64   |
| 5. กิวลม(ลป)            | 106   | 72                               | 68   | 69                               | 67   | 10.58                            | 7.20   | 8.43                             | 4.56                               | 34   |
| 6. กิวคองมา(ลป)         | 170   | 155                              | 91   | 148                              | 91   | 8.09                             | 2.83   | 3.26                             | 2.29                               | 15   |
| 7. แควน้อยบำรุงแดน(พล)  | 939   | 708                              | 75   | 665                              | 74   | 13.14                            | 10.89  | 8.64                             | 8.64                               | 231  |
| 8. แม่มอก(ลป)           | 110   | 103                              | 94   | 87                               | 93   | 2.64                             | 1.38   | 0.26                             | 0.26                               | 7  |
| 9. ห้วยหลวง(อต)         | 136   | 100                              | 74   | 94                               | 73   | 1.09                             | 0.48   | 0.11                             | 0.11                               | 36   |
| 10. น้ำอูน(สน)          | 520   | 368                              | 71   | 323                              | 68   | 0.95                             | 2.74   | 0.00                             | 1.62                               | 152  |
| 11. น้ำพุง(สน)          | 165   | 80                               | 48   | 72                               | 46   | 0.74                             | 0.74   | 0.41                             | 0.41                               | 85   |
| 12. จุฬารักษ์(ชย)       | 164   | 115                              | 70   | 78                               | 61   | 1.58                             | 1.27   | 0.00                             | 0.60                               | 49   |
| 13. อุบลรัตน์(ชก)       | 2,431                                       | 1,836                            | 76   | 1,255                            | 68   | 52.25                            | 58.50  | 25.00                            | 25.07                              | 595  |
| 14. ลำปาว(กส)           | 1,980                                       | 1,513                            | 76   | 1,413                            | 75   | 6.55                             | 22.57  | 5.60                             | 5.58                               | 467  |
| 15. ลำตะคอง(นม)         | 314   | 245                              | 78   | 222                              | 76   | 5.00                             | 2.35   | 1.21                             | 1.21                               | 69   |
| 16. ลำพระเพลิง(นม)      | 155   | 116                              | 75   | 114                              | 74   | 2.25                             | 2.20   | 1.33                             | 1.71                               | 39   |
| 17. มูลบน(นม)           | 141   | 105                              | 75   | 98                               | 73   | 1.62                             | 0.84   | 0.70                             | 0.70                               | 36   |
| 18. ลำแซะ(นม)           | 275   | 205                              | 74   | 198                              | 74   | 2.11                             | 1.68   | 1.24                             | 1.24                               | 70   |
| 19. ลำนางรอง(บร)        | 121   | 87                               | 72   | 84                               | 71   | 0.32                             | 0.51   | 0.44                             | 0.44                               | 34   |
| 20. สิรินคร(อบ)         | 1,966                                       | 1,600                            | 81   | 769                              | 68   | 19.70                            | 17.02  | 11.31                            | 11.19                              | 366  |
| 21. ป่าสักชลสิทธิ์(ลป)  | 960   | 422                              | 44   | 419                              | 44   | 27.09                            | 24.86  | 11.94                            | 13.56                              | 538  |
| 22. ทับเสลา(อน)         | 160   | 123                              | 77   | 106                              | 74   | 2.84                             | 3.01   | 0.00                             | 0.00                               | 37   |
| 23. กระเสียว(สพ)        | 299   | 228                              | 76   | 188                              | 73   | 1.13                             | 2.33   | 1.35                             | 1.35                               | 71   |
| 24. ศรีนครินทร์(กจ)     | 17,745                                      | 14,382                           | 81   | 4,117                            | 55   | 40.23                            | 24.57  | 19.96                            | 19.44                              | 3,363  |
| 25. วชิราลงกรณ์(กจ)     | 8,860                                       | 5,859                            | 66   | 2,847                            | 49   | 22.91                            | 32.29  | 9.96                             | 10.23                              | 3,001  |
| 26. ขุนด่านปราการชล(นย) | 224   | 202                              | 90   | 198                              | 90   | 2.22                             | 3.26   | 1.36                             | 1.36                               | 22   |
| 27. คลองสิียด(ฉช)       | 420   | 322                              | 77   | 292                              | 75   | 1.61                             | 1.36   | 0.51                             | 0.31                               | 98   |
| 28. บางพระ(ชบ)          | 117   | 114                              | 97   | 101                              | 97   | 0.21                             | 0.49   | 0.44                             | 0.42                               | 3  |
| 29. หนองปลาไหล(รย)      | 164   | 146                              | 89   | 132                              | 88   | 0.00                             | 2.80   | 1.84                             | 1.92                               | 18   |
| 30. ประแสร์(รย)         | 295   | 265                              | 90   | 245                              | 89   | 0.75                             | 1.63   | 3.22                             | 3.22                               | 30   |
| 31. นฤปดินทรจินดา(ปจ)   | 295   | 233                              | 79   | 219                              | 78   | 5.18                             | 7.57   | 1.91                             | 1.88                               | 62   |
| 32. แก่งกระจาน(พบ)      | 710   | 440                              | 62   | 375                              | 58   | 3.37                             | 5.23   | 1.73                             | 1.73                               | 270  |
| 33. ปราณบุรี(ปช)        | 391   | 222                              | 57   | 205                              | 55   | 1.28                             | 1.51   | 1.75                             | 2.19                               | 169  |
| 34. รัชชประภา(สฎ)       | 5,639                                       | 3,417                            | 61   | 2,065                            | 48   | 5.02                             | 3.38   | 4.69                             | 4.39                               | 2,222  |
| 35. บางยาง(ยล)          | 1,454                                       | 680                              | 47   | 404                              | 34   | 2.69                             | 3.10   | 3.98                             | 4.05                               | 774  |
| รวมทั้งประเทศ           | 70,926                                      | 49,387                           | 70   | 25,850                           | 55   | 347.91                           | 341.74   | 140.28                           | 139.09                             | 21,539   |
| หมายเหตุ                | ปริมาณน้ำที่มากกว่า<br>ร้อยละ 80            |                                  | ปริมาณน้ำที่น้อยกว่าหรือเท่ากับ<br>ร้อยละ 30 |                                  | ปริมาณน้ำที่ใช้การได้<br>น้อยกว่าร้อยละ 30 |                                  | % น้ำเก็บกัก / ปริมาณน้ำไหลเข้าอ่างฯ / ปริมาณ<br>น้ำระบาย สูงสุด |                                  |                                    |  |

อ่างเก็บน้ำขนาดใหญ่ที่ปริมาณน้ำเก็บกักอยู่ในเกณฑ์มากกว่าร้อยละ 80 ขึ้นไป จำนวน 9 อ่าง  
(แม่จัดสมบูรณ์ชล กิวคอกหมา แม่มอก สิรินคร ศรีนครินทร์ ขุนด่านปราการชล บางพระ หนองปลาไหล และประแสร์)

อ่างเก็บน้ำขนาดใหญ่ที่ปริมาณน้ำน้อยกว่าหรือเท่ากับ ร้อยละ 30 ของความจุอ่างฯ ไม่มี

อ่างเก็บน้ำขนาดใหญ่ที่ปริมาณน้ำที่ใช้การได้อยู่ในเกณฑ์น้อยกว่าร้อยละ 30 ของความจุอ่างฯ ไม่มี

8. สถิติอุบัติเหตุทางถนน วันที่ 25 ก.ย. 65 (ข้อมูลจากบริษัทกลางคุ้มครองผู้ประสบภัยจากรถจำกัด ยังไม่รวมข้อมูล สตช. และ สธ.)

| ช่วงเวลา            | ผู้เสียชีวิต | ผู้บาดเจ็บ | รวม     |
|---------------------|--------------|------------|---------|
| 24 ก.ย. 65          | 16           | 2,196      | 2,212   |
| 1 - 24 ก.ย. 65      | 903          | 62,031     | 62,934  |
| 1 ม.ค. - 24 ก.ย. 65 | 10,616       | 667,988    | 678,604 |

จึงเรียนมาเพื่อโปรดทราบ

นายบุญธรรม เลิศสุขีเกษม  
อธิบดีกรมป้องกันและบรรเทาสาธารณภัย  
ผู้อำนวยการกลาง