



รายงานสถานการณ์สาธารณภัย

กรมป้องกันและบรรเทาสาธารณภัย กระทรวงมหาดไทย

ศูนย์อำนวยการบรรเทาสาธารณภัย (ส่วนปฏิบัติการ) www.nirapai.com

โทรสาร 0-2241-7450-6 สายด่วนนิรภัย 1784 Line @1784DDPM



ที่ของข่าว 539/2565

วันที่ 19 กันยายน 2565

(เวลา 06.00 น.)

กรมป้องกันและบรรเทาสาธารณภัยขอรายงานสถานการณ์สาธารณภัยประจำวัน ดังนี้

1. สถานการณ์สาธารณภัย

1.1 อุทกภัย ร่องมรสุมเลื่อนลงมาพาดผ่านภาคเหนือตอนล่าง ภาคตะวันออกเฉียงเหนือตอนบน และ ภาคกลางตอนบน ประกอบกับมรสุมตะวันตกเฉียงใต้ที่พัดปกคลุมทะเลอันดามัน ประเทศไทย และอ่าวไทย จะมีกำลังแรงขึ้น ทำให้มีฝนเพิ่มขึ้น โดยมีฝนตกหนักถึงหนักมากบางพื้นที่ ส่งผลให้เกิดน้ำท่วมฉับพลัน น้ำป่าไหลหลาก น้ำท่วมขัง น้ำล้นตลิ่ง ในระหว่างวันที่ 4 - 19 ก.ย. 65 มีสถานการณ์อุทกภัยในพื้นที่ 35 จ. 95 อ. 212 ต. 805 ม. ประชาชนได้รับผลกระทบ 142,957ครัวเรือน และกรุงเทพมหานคร ซึ่งมีผู้ได้รับบาดเจ็บ 5 ราย (จ.อุดรธานี สาเหตุถูกไฟฟ้าช็อต) ไม่มีผู้เสียชีวิต ปัจจุบันยังคงมีสถานการณ์ในพื้นที่ 9 จ. 14 อ. 29 ต. 119 ม. และกรุงเทพมหานคร 5 เขต 10 แขวง ดังนี้

จังหวัด	วันเกิดเหตุ	ผลกระทบ			รายชื่ออำเภอ	ความเสียหาย			สถานการณ์ปัจจุบัน
		อำเภอ	ตำบล	หมู่บ้าน		ครัวเรือน	เสียชีวิต	สูญหาย	
ภาคเหนือ รวม 3 จังหวัด 3 อ. 5 ต. 31 ม. ประชาชนได้รับผลกระทบ 947 ครัวเรือน									
1. พะเยา	18 ก.ย. 65	1	1	6	เมืองฯ	35	-	-	ปัจจุบันระดับน้ำทรงตัว
2. ตาก	12-15 ก.ย. 65	1	3	22	สามเงา	908	-	-	ปัจจุบันระดับน้ำลดลง
3. ลำปาง	18 ก.ย. 65	1	1	3	เถิน	4	-	-	ปัจจุบันสถานการณ์คลี่คลาย
ภาคตะวันออกเฉียงเหนือ รวม 2 จังหวัด 2 อ. 5 ต. 5 ม. ประชาชนได้รับผลกระทบ 4 ครัวเรือน									
4. สุรินทร์	18 ก.ย. 65	1	3	3	ปราสาท	-	-	-	ปัจจุบันระดับน้ำลดลง
5. มหาสารคาม	18 ก.ย. 65	1	2	2	โกสุมพิสัย	4	-	-	ปัจจุบันระดับน้ำทรงตัว

จังหวัด	วันเกิดเหตุ	ผลกระทบ			รายชื่ออำเภอ	ความเสียหาย			สถานการณ์ปัจจุบัน
		อำเภอ	ตำบล	หมู่บ้าน		ครัวเรือน	เสียชีวิต	สูญหาย	
ภาคกลาง รวม 2 จังหวัด 6 อ. 8 ต. 37 ม. ประชาชนได้รับผลกระทบ 76,508 ครัวเรือน									
6. ปทุมธานี	8-11 ก.ย. 65	3	3	3	ลำลูกกา ัญญบุรี คลองหลวง	55,165	-	-	ปัจจุบันระดับน้ำลดลง
7. สมุทรปราการ	10-11 ก.ย. 65	3	5	34	บางบ่อ บางเสาธง บางพลี	21,343	-	-	ปัจจุบันระดับน้ำลดลง
ภาคตะวันออก รวม 2 จังหวัด 3 อ. 11 ต. 46 ม. ประชาชนได้รับผลกระทบ 445 ครัวเรือน									
8. ระยอง	7-15 ก.ย. 65	2	5	21	แกลง เมืองฯ	351	-	-	ปัจจุบันสถานการณ์ คลี่คลาย
9. จันทบุรี	7-9 ก.ย. 65	1	6	25	ท่าใหม่	94	-	-	ปัจจุบันระดับน้ำลดลง
กรุงเทพมหานคร 5 เขต 10 แขวง ประชาชนได้รับผลกระทบ 15,545 ครัวเรือน									
10. กรุงเทพมหานคร	11-14 ก.ย. 65	5	10	-	ตลิ่งชัน บางนา ลาดกระบัง ประเวศ หนองจอก	15,545	-	-	ปัจจุบันระดับน้ำลดลง

1) จ.ลำปาง วันที่ 18 ก.ย. 65 เวลา 15.30 น. เกิดฝนตกหนักน้ำล้นตลิ่งจากลำห้วยแม่วะเข้าท่วมในพื้นที่ ต.แม่วะ อ.เถิน ประชาชนได้รับผลกระทบ 4 ครัวเรือน โดย สนง.ปภ.จ. อำเภอ อปท. จิตอาสา อส. อปพร. อาสาสมัคร มูลนิธิ เข้าสำรวจความเสียหาย และให้การช่วยเหลือ **ปัจจุบันสถานการณ์คลี่คลาย**



2) จ.มหาสารคาม วันที่ 18 ก.ย. 65 เวลา 15.00 น. เกิดฝนตกหนักร่วมกับมวลน้ำจากการระบายน้ำของเขื่อนอุบลรัตน์ทำให้น้ำชีล้นตลิ่งในพื้นที่ ต.โพนงาม ต.ยางท่าแจ้ง อ.โกสุมพิสัย ประชาชนได้รับผลกระทบ 4 ครัวเรือน โดย สนง.ปภ.จ. อำเภอ อปท. จิตอาสา อส. อปพร. อาสาสมัคร มูลนิธิ เข้าสำรวจความเสียหายและให้การช่วยเหลือ **ปัจจุบันระดับน้ำทรงตัว**



3) จ.พะเยา วันที่ 18 ก.ย. 65 เวลา 08.00 น. น้ำจากกว๊านพะเยาเอ่อล้นเข้าท่วมในพื้นที่ ต.แม่ใส อ.เมืองฯ ประชาชนได้รับผลกระทบ 35 ครัวเรือน โดย สนง.ปภ.จ. อำเภอบปท. จิตอาสา อส. อปพร. อาสาสมัคร มูลนิธิ เข้าสำรวจความเสียหายและให้การช่วยเหลือ ทั้งนี้ ได้แจ้งเตือนประชาสัมพันธ์ให้ประชาชนในพื้นที่ทราบ เพื่อเตรียมการป้องกันและเก็บสิ่งของที่สำคัญไว้ในที่สูง **ปัจจุบันระดับน้ำทรงตัว**



4) จ.สุรินทร์ วันที่ 18 ก.ย. 65 เวลา 07.45 น. เกิดฝนตกหนักน้ำท่วมขังผิวการจราจรในพื้นที่ ต.เชื้อเพลิง ต.ก้งแอน ต.บ้านพลวง อ.ปราสาท อยู่ระหว่างการสำรวจความเสียหาย โดย สนง.ปภ.จ. อำเภอบางกรวย จันท.ตร. อปท. จิตอาสา อส. อปพร. อาสาสมัคร มูลนิธิ เข้าสำรวจความเสียหาย อำนวยความสะดวกด้านการจราจร และให้การช่วยเหลือ **ปัจจุบันรถสามารถสัญจรผ่านได้ ระดับน้ำลดลง**



5) จ.ตาก วันที่ 12 ก.ย. 65 เวลา 09.30 น. เกิดฝนตกหนักน้ำจากแม่น้ำวังไหลเข้าท่วมในพื้นที่ ต.วังหมัน ต.ยกรกระบี่ ต.วังจันทร์ อ.สามเงา ประชาชนได้รับผลกระทบ 908 ครัวเรือน โดย สนง.ปภ.จ. อำเภอบางกรวย ในพื้นที่ ชลประทานตาก จันท.ตร. อปท. จิตอาสา อส. อปพร. อาสาสมัคร มูลนิธิ เข้าสำรวจความเสียหาย และให้การช่วยเหลือเร่งเสริมกระสอบทรายคันดิน และเสริมด้วยถุงบิ๊กแบ็คในการปิดทางน้ำเพื่อไม่ให้น้ำจากแม่น้ำวัง ทะลักเข้าท่วมในพื้นที่ **ปัจจุบันระดับน้ำลดลง**



6) จ.สมุทรปราการ วันที่ 10 ก.ย. 65 เวลา 09.00 น. เกิดฝนตกหนักน้ำท่วมขังในพื้นที่ อ.บางบ่อ อ.บางเสาธง อ.บางพลี ยังคงมีน้ำท่วมขังในพื้นที่ 3 อ. ได้แก่ อ.บางพลี (ต.บางปลา) อ.บางเสาธง (ต.บางเสาธง) อ.บางบ่อ (ต.เปร็ง คลองด่าน คลองสวน) **ประชาชนได้รับผลกระทบ 21,343 ครัวเรือน** โดย สนง.ปภ.จ. อำเภอบ่อปท. จิตอาสา อส. อปพร. อาสาสมัคร มูลนิธิ เข้าสำรวจความเสียหายและให้การช่วยเหลือ ทั้งนี้ กรมป้องกันและบรรเทาสาธารณภัยสนับสนุนรถเคลื่อนย้ายผู้ประสบภัยในการขนส่งประชาชนในพื้นที่ที่ได้รับความเดือดร้อนด้านการสัญจร **ปัจจุบันระดับน้ำลดลง**



7) จ.ปทุมธานี วันที่ 8 - 11 ก.ย. 65 เวลา 13.30 น. เกิดฝนตกหนักน้ำท่วมขัง ในพื้นที่ ต.คูคต ต.ลาดสวาย อ.ลำลูกกา ทน.รังสิต ต.ประชาธิปไตย ต.บึงยี่โถ อ.ธัญบุรี ต.คลองหลวง อ.คลองหลวง **ประชาชนได้รับผลกระทบ 55,165 ครัวเรือน** โดย สนง.ปภ.จ. ศูนย์ ปภ.เขต 1 ปทุมธานี หน่วยทหาร อำเภอบางนา อปท. จิตอาสา อส. อปพร. อาสาสมัคร มูลนิธิ เข้าสำรวจความเสียหาย ทั้งนี้ได้รับพระราชทานถุงยังชีพจำนวน 1,300 ชุด และให้การช่วยเหลือทำแนวคัน การตั้งเครื่องสูบน้ำ การแจกจ่ายวัสดุไม้ ทราย กระสอบใส่ทราย แจกจ่ายยา เพื่อป้องกันน้ำกัดเท้า น้ำดื่ม ถุงยังชีพ ถังพื้นถนน ซ่อมแซมถนนที่ชำรุด อำนวยความสะดวกด้านการจราจร เร่งระบายน้ำออกจากพื้นที่ **ปัจจุบันระดับน้ำลดลง**



8) กรุงเทพมหานคร วันที่ 11-15 ก.ย. 65 เกิดฝนตกหนักทำให้เกิดน้ำท่วมขังในพื้นที่ เขตภาษีเจริญ บางแค หนองแขม ทุ่งครุ ธนบุรี ตลิ่งชัน ยานนาวา วัฒนา สวนหลวง บางนา สะพานสูง ลาดกระบัง ประเวศ หลักสี่ บางเขน **ประชาชนได้รับผลกระทบ 15,545 ครัวเรือน** โดย กรุงเทพมหานคร กรมป้องกันและบรรเทาสาธารณภัย กรมชลประทาน หน่วยทหาร จันท.ตร. จิตอาสา อปพร. อาสาสมัคร มูลนิธิ และหน่วยงานที่เกี่ยวข้องเข้าให้การช่วยเหลือ ติดตั้งเครื่องสูบน้ำเพื่อเป็นการระบายน้ำออกจากพื้นที่ ทั้งนี้ กรมป้องกันและบรรเทาสาธารณภัยได้สนับสนุนรถเคลื่อนย้ายผู้ประสบภัยและเรือพาย เพื่ออำนวยความสะดวกในการสัญจรของประชาชนภายในชุมชนที่ประสบอุทกภัยซึ่งได้ประกาศให้เขตลาดกระบังเป็นเขตการให้ความช่วยเหลือผู้ประสบภัยพิบัติกรณีฉุกเฉิน (กรณีอุทกภัย) เพื่อช่วยเหลือประชาชนตามระเบียบกระทรวงการคลัง **ปัจจุบันยังคงมีน้ำท่วมขัง 5 เขต 10 แขวง (เขตตลิ่งชัน เขตบางนา เขตลาดกระบัง เขตหนองจอก เขตประเวศ) ซึ่งเป็นพื้นที่ลุ่มต่ำนอกเขตคันกั้นน้ำระดับน้ำลดลง**



1.2 น้ำล้นตลิ่ง จากสถานการณ์มรสุมตะวันตกเฉียงใต้พัดปกคลุมทะเลอันดามัน ประเทศไทย และอ่าวไทย ลักษณะเช่นนี้ทำให้ประเทศไทยตอนบนมีฝนตกหนักบางแห่งบริเวณภาคเหนือ ภาคตะวันออกเฉียงเหนือ ภาคกลาง ภาคตะวันออก และภาคใต้ฝั่งตะวันตก และปริมาณน้ำในแม่น้ำสายหลัก ลำน้ำสาขามีปริมาณมาก ส่งผลให้น้ำล้นตลิ่งในหลายพื้นที่ ปัจจุบันยังคงมีสถานการณ์ในพื้นที่ 5 จ. (อุบลราชธานี พระนครศรีอยุธยา อ่างทอง สิงห์บุรี ปทุมธานี) 13 อ. 114 ต. 616 ม. ไม่มีผู้บาดเจ็บและเสียชีวิต ดังนี้

จังหวัด	วันเกิดเหตุ	ผลกระทบ			รายชื่ออำเภอ	ความเสียหาย			สถานการณ์ปัจจุบัน
		อำเภอ	ตำบล	หมู่บ้าน		ครัวเรือน	เสียชีวิต	สูญหาย	
ภาคตะวันออกเฉียงเหนือ รวม 1 จังหวัด 2 อ. 3 ต. 17 ม. บ้านเรือนประชาชนได้รับผลกระทบ 235 ครัวเรือน									
1. อุบลราชธานี	17,29 ส.ค. 65	2	3	17	เมืองฯ วารินชำราบ	235	-	-	ปัจจุบันระดับน้ำลดลง
ภาคกลาง รวม 4 จังหวัด 11 อ. 111 ต. 599 ม. บ้านเรือนประชาชนได้รับผลกระทบ 27,970 ครัวเรือน									
2. พระนครศรีอยุธยา	13-30 ส.ค. 65	6	85	508	เสนา ผักไห่ บางบาล บางไทร บางปะอิน พระนครศรีอยุธยา	22,323	-	-	ปัจจุบันระดับน้ำเพิ่มขึ้น
3. อ่างทอง	19 ส.ค. 65	2	3	23	วิเศษชัยชาญ ป่าโมก	682	-	-	ปัจจุบันระดับน้ำเพิ่มขึ้น
4. สิงห์บุรี	15 ก.ย. 65	1	2	4	อินทร์บุรี	39	-	-	ปัจจุบันระดับน้ำทรงตัว
5. ปทุมธานี	31 ส.ค. 65	2	21	64	เมืองฯ สามโคก	4,926	-	-	ปัจจุบันระดับน้ำเพิ่มขึ้น

1) จ.อุบลราชธานี วันที่ 17,29 ส.ค. 65 เกิดน้ำเอ่อล้นตลิ่งในพื้นที่ ทม.แจระแม ทน.อุบลราชธานี อ.เมืองฯ ทม.วารินชำราบ อ.วารินชำราบ ประชาชนได้รับผลกระทบ 235 ครัวเรือน และอพยพประชาชน 17 ชุมชน (235 ครัวเรือน 878 คน) ศูนย์พักพิงชั่วคราว 14 จุด โดย สนง.ปภ.จ.อำเภอ อปท. จิตอาสา อส. อปพร. อาสาสมัคร มูลนิธิ เข้าสำรวจความเสียหายและให้การช่วยเหลือสนับสนุน เต็นท์พระราชทานมูลนิธิราชประชานุเคราะห์ในพระบรมราชูปถัมภ์ 20 เต็นท์ เต็นท์พักชั่วคราว 174 หลัง รถสุขาเคลื่อนที่ 2 คัน ตู้สุขาเคลื่อนที่ 15 ตู้ ถังน้ำอุปโภคบริโภค 50 ถัง ถูยั้งชีพ 174 ชุด น้ำดื่ม 774 แพ็ค เรือพลาสติก 20 ลำ ทราบบรรจุกระสอบ 18,500 ใบ สนง.โยธาฯ สนง.ทรัพยากรน้ำ ภาค 11 อุบลราชธานี ติดตั้งเครื่องสูบน้ำ เพื่อสูบน้ำท่วมขังในพื้นที่ ชุมชนท่ากอไผ่ ทม.วารินชำราบ **ปัจจุบันระดับน้ำลดลง**



2) จ.ปทุมธานี วันที่ 31 ส.ค. 65 น้ำล้นตลิ่งเข้าท่วมพื้นที่ ต.บางชะแยง ทม.ปทุมธานี ต.บางหลวง ต.บางเดื่อ ต.บางคูวัด ต.บางกระแซง ต.บ้านกลาง ต.บางกระดี่ ต.บ้านใหม่ ต.บ้านฉาง อ.เมืองฯ ต.กระแซง ต.บ้านจิ้ว ต.เชียงรากน้อย ต.ท้ายเกาะ ต.บางกระบือ ต.คลองควาย ต.บางเตย ต.บางโพธิ์เหนือ ต.สามโคก ต.บ้านปทุม ต.เชียงรากใหญ่ อ.สามโคก ประชาชนได้รับผลกระทบ 4,926 ครัวเรือน โดย สนง.ปภ.จ. อำเภอกอ อปท. จิตอาสา อส. อปพร. อาสาสมัคร มูลนิธิ เข้าสำรวจความเสียหายและให้การช่วยเหลือ สนับสนุนถุงยังชีพ 700 ชุด **ปัจจุบันระดับน้ำเพิ่มขึ้นเนื่องจากมีการระบายน้ำเพิ่มขึ้น**



3) จ.อ่างทอง วันที่ 21 ส.ค. 65 เกิดฝนตกหนักประกอบกับการระบายน้ำผ่านเขื่อนเจ้าพระยาเพิ่มขึ้นทำให้เกิดน้ำท่วมขังในพื้นที่ ต.บางจัก ต.สีร้อย อ.วิเศษชัยชาญ ต.โผงเผง อ.ป่าโมก ประชาชนได้รับผลกระทบ 682 ครัวเรือน โดย สนง.ปภ.จ. อำเภอกอ หน่วยทหารในพื้นที่ จนท.ตร. อปท. จิตอาสา อปพร.อาสาสมัคร มูลนิธิ เข้าสำรวจความเสียหายและให้การช่วยเหลือสนับสนุนถุงยังชีพ 682 ชุด **ปัจจุบันระดับน้ำเพิ่มขึ้นเนื่องจากมีการระบายน้ำเพิ่มขึ้น**



4) จ.สิงห์บุรี วันที่ 15 ก.ย. 65 เวลา 10.00 น. เกิดน้ำเอ่อล้นตลิ่งเข้าท่วมในพื้นที่นอกคันกั้นน้ำ ต.อินทร์บุรี ต.ชีน้ำร้าย อ.อินทร์บุรี ประชาชนได้รับผลกระทบ 39 ครัวเรือน โดย สนง.ปภ.จ. อำเภอกอ.รমন. จัดกำลังพลขนย้ายสิ่งของขึ้นที่สูง แขวงทางชนบทปรับปรุงเส้นทางที่ชำรุดในพื้นที่ ติดตั้งเครื่องสูบน้ำ 74 เครื่อง จนท.ตร. อปท. จิตอาสา อส. อปพร. อาสาสมัคร มูลนิธิ เข้าสำรวจความเสียหายและให้การช่วยเหลือเร่งระบายน้ำออกจากพื้นที่ **ปัจจุบันระดับน้ำทรงตัว**



5) จ.พระนครศรีอยุธยา วันที่ 13 ส.ค. - 16 ก.ย. 65 เกิดน้ำล้นตลิ่งจากการระบายน้ำเขื่อนเจ้าพระยา ในพื้นที่ 6 อ. 85 ต. 508 ม. ได้แก่ อ.เสนา อ.ผักไห่ อ.บางบาล อ.บางไทร อ.บางปะอิน อ.พระนครศรีอยุธยา ประชาชนได้รับผลกระทบ 22,323 ครัวเรือน โดย ศูนย์ ปภ.เขต 2 สุพรรณบุรี สนง.ปภ.จ. หน่วยทหารอำเภอ อปท. จิตอาสา อปพร. อาสาสมัคร มูลนิธิ และหน่วยงานที่เกี่ยวข้องสนับสนุนเครื่องจักรกลสาธารณภัย เร่งการระบายน้ำออกจากพื้นที่ พร้อมเข้าสำรวจความเสียหายและให้การช่วยเหลือเบื้องต้น โดยร่วมกับหน่วยงานที่เกี่ยวข้องจัดตั้งผนังกันน้ำและวางกระสอบทรายในเขตพระราชฐาน โบราณสถาน และพื้นที่สำคัญทางประวัติศาสตร์ แจกจ่ายถุงยังชีพ 8,165 ชุด แจกจ่ายยา Whitfield 10,640 ตลับ ยาน้ำกัดเท้า 4,000 ตลับ ยาตำราหลวง/ยาชุดน้ำท่วม 1,300 ชุด **ปัจจุบันระดับน้ำเพิ่มขึ้นเนื่องจากการระบายน้ำเพิ่มขึ้น**



1.3 อุบัติเหตุ

จ.ฉะเชิงเทรา วันที่ 19 ก.ย. 65 เวลา 00.30 น. เกิดอุบัติเหตุรถจักรยานยนต์ชนกัน บนถนนเทพรัตน (บางนาตราด) กม.ที่ 38 ต.บางวัว อ.บางปะกง ส่งผลให้มีผู้เสียชีวิต 2 ราย (หญิง) และมีผู้ได้รับบาดเจ็บ 1 ราย (ชาย) โดย สนง.ปภ.จ. หน่วยบริการการแพทย์ฉุกเฉิน จนท.ตร. อำเภอ อปท. อปพร. อาสาสมัคร มูลนิธิ เข้าให้การช่วยเหลือนำผู้บาดเจ็บส่ง รพ.จุฬารัตน์ 11 สาเหตุอยู่ระหว่างการสอบสวนของเจ้าหน้าที่



2. การคาดการณ์ลักษณะอากาศ

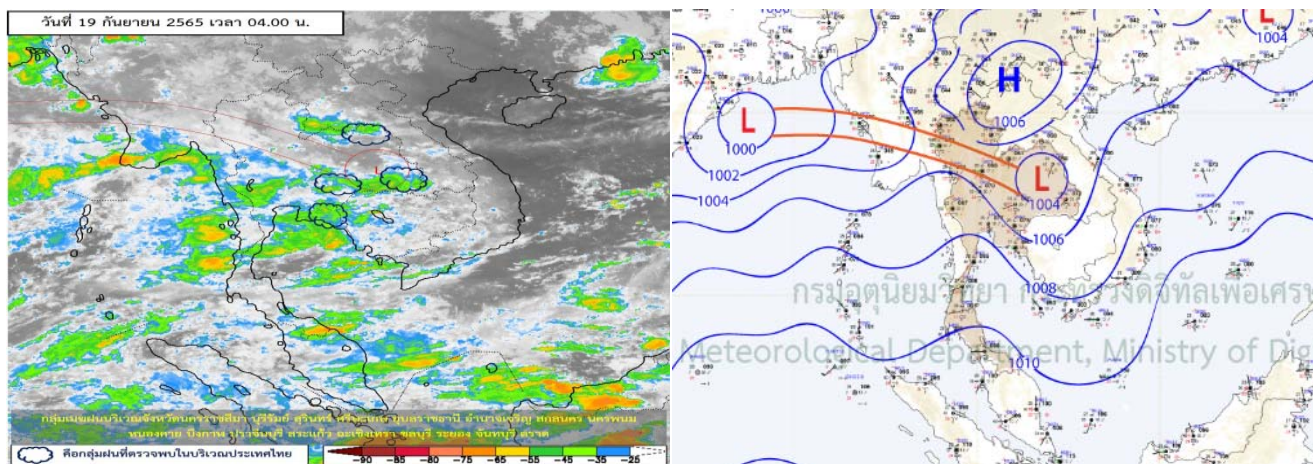
2.1 ประกาศกรมอุตุนิยมวิทยา เรื่อง ฝนตกหนักถึงหนักมากบริเวณประเทศไทย (มีผลกระทบจนถึงวันที่ 19 - 21 กันยายน 2565) ฉบับที่ 8 (246/2565) วันที่ 19 ก.ย. 65 เวลา 05.00 น.

บริเวณความกดอากาศสูงหรือมวลอากาศเย็นจากประเทศจีนแผ่ลงมาปกคลุมประเทศไทยตอนบน และประเทศเวียดนามตอนบน ส่งผลทำให้ร่องมรสุมเลื่อนลงมาพาดผ่านภาคเหนือตอนล่าง ภาคกลางตอนบน เข้าสู่หย่อมความกดอากาศต่ำบริเวณภาคตะวันออกเฉียงเหนือ ประกอบกับมรสุมตะวันตกเฉียงใต้กำลังปานกลาง พัดปกคลุมทะเลอันดามัน ประเทศไทย และอ่าวไทย ลักษณะเช่นนี้ทำให้ประเทศไทยมีฝนเพิ่มขึ้น กับมีลมกระโชกแรงบางแห่ง และมีฝนตกหนักถึงหนักมากบางพื้นที่ในภาคเหนือ ภาคตะวันออกเฉียงเหนือ ภาคกลาง รวมทั้งกรุงเทพมหานครและปริมณฑล และภาคตะวันออก ขอให้ประชาชนในบริเวณดังกล่าวระวังอันตรายจากฝนตกหนักถึงหนักมาก ลมกระโชกแรง และฝนที่ตกสะสม ซึ่งอาจทำให้เกิดน้ำท่วมฉับพลันและน้ำป่าไหลหลาก โดยเฉพาะพื้นที่ลาดเชิงเขาใกล้ทางน้ำไหลผ่านและพื้นที่ลุ่มในระยะนี้ไว้ด้วย

สำหรับคลื่นลมบริเวณทะเลอันดามันและอ่าวไทยมีกำลังปานกลาง โดยทะเลอันดามันและอ่าวไทยตอนบนมีคลื่นสูง 1-2 เมตร บริเวณที่มีฝนฟ้าคะนองคลื่นสูงมากกว่า 2 เมตร ขอให้ชาวเรือในบริเวณดังกล่าวเดินเรือด้วยความระมัดระวังและหลีกเลี่ยงการเดินเรือบริเวณที่มีฝนฟ้าคะนองไว้ด้วย

2.2. พยากรณ์อากาศกรมอุตุนิยมวิทยา ประจำวันที่ 19 ก.ย. 65 เวลา 05.00 น.

พยากรณ์อากาศ 24 ชั่วโมงข้างหน้า บริเวณความกดอากาศสูงหรือมวลอากาศเย็นจากประเทศจีนแผ่ลงมาปกคลุมประเทศไทยตอนบนและประเทศเวียดนามตอนบน ส่งผลทำให้ร่องมรสุมเลื่อนลงมาพาดผ่านภาคเหนือตอนล่าง ภาคกลางตอนบน เข้าสู่หย่อมความกดอากาศต่ำบริเวณภาคตะวันออกเฉียงเหนือของประเทศไทย ประกอบกับมรสุมตะวันตกเฉียงใต้ที่พัดปกคลุมทะเลอันดามัน ประเทศไทย และอ่าวไทยมีกำลังปานกลาง ลักษณะเช่นนี้ทำให้ประเทศไทยมีฝนเพิ่มขึ้น กับมีลมกระโชกแรงบางแห่ง และมีฝนตกหนักถึงหนักมากบางพื้นที่ในภาคเหนือ ภาคตะวันออกเฉียงเหนือ ภาคกลาง รวมทั้งกรุงเทพมหานครและปริมณฑล และภาคตะวันออก ขอให้ประชาชนในบริเวณดังกล่าวระวังอันตรายจากลมกระโชกแรง ฝนตกหนักถึงหนักมากและฝนที่ตกสะสม ซึ่งอาจทำให้เกิดน้ำท่วมฉับพลันและน้ำป่าไหลหลาก โดยเฉพาะพื้นที่ลาดเชิงเขาใกล้ทางน้ำไหลผ่านและพื้นที่ลุ่มในระยะนี้ไว้ด้วย



3. ข้อมูลปริมาณฝนสูงสุดรายภาค เวลา 01.00 น. วันที่ 18 ก.ย. 65 ถึง เวลา 01.00 น. วันที่ 19 ก.ย. 65 (ข้อมูลกรมอุตุนิยมวิทยา)

ภาค	จังหวัด	สถานีวัด	อำเภอ/เขต	ปริมาณฝน
เหนือ	พิจิตร	-	เมืองฯ	60.4 มม.
ตะวันออกเฉียงเหนือ	บุรีรัมย์	-	เมืองฯ	49.2 มม.
กลาง	พระนครศรีอยุธยา	-	ท่าเรือ	44.2 มม.
ตะวันออก	ตราด	-	คลองใหญ่	102.1 มม.
ใต้ฝั่งตะวันออก	ชุมพร	-	เมืองฯ	19.2 มม.
ใต้ฝั่งตะวันตก	ระนอง	-	เมืองฯ	17.2 มม.
กรุงเทพฯและปริมณฑล	ปทุมธานี	-	คลองหลวง	21.5 มม.
เกณฑ์ปริมาณน้ำฝน	0.1-10 มม.= ฝนเล็กน้อย	10.1-35.0 มม.= ฝนปานกลาง	35.1-90.0 มม.= ฝนหนัก	มากกว่า 90.0 มม.= ฝนหนักมาก

4. ข้อมูลอุณหภูมิรายภาค (กรมอุตุนิยมวิทยา ณ วันที่ 19 ก.ย. 65)

ภาค	อุณหภูมิต่ำสุด (°C)	จังหวัด	อุณหภูมิสูงสุด (°C)	จังหวัด
เหนือ	21.4	เชียงราย	34.8	อุตรดิตถ์
ตะวันออกเฉียงเหนือ	22.2	สุรินทร์	34.5	หนองคาย
กลาง	24.2	สุพรรณบุรี กาญจนบุรี	34.6	สุพรรณบุรี
ตะวันออก	23.6	ฉะเชิงเทรา	33.4	ชลบุรี
ใต้	22.4	สุราษฎร์ธานี	34.7	ประจวบคีรีขันธ์ สุราษฎร์ธานี
กรุงเทพมหานคร/ปริมณฑล	23.9	สมุทรปราการ	32.5	กรุงเทพมหานคร

*** อุณหภูมิต่ำสุด 12.5 องศาเซลเซียส (ยอดดอยอินทนนท์ อ.จอมทอง จ.เชียงใหม่)

5. พื้นที่เฝ้าระวังและเตรียมพร้อมรับสถานการณ์

5.1 อ้างถึงหนังสือในราชการกองอำนวยการป้องกันและบรรเทาสาธารณภัยกลาง (กอปก.ก.) ส่วนที่ ๑๓๓๓ (กปกก) 0610/ว 193,ว 195,196 ลงวันที่ 15 กันยายน 2565 แจ้งให้จังหวัดเตรียมความพร้อม เฝ้าระวัง และติดตามสถานการณ์น้ำท่วมฉับพลัน น้ำป่าไหลหลาก น้ำท่วมขัง ระดับน้ำในแม่น้ำเพิ่มขึ้นฉับพลัน และอ่างเก็บน้ำมีแนวโน้มสูงขึ้น เสี่ยงน้ำล้นกระทบพื้นที่ท้ายอ่าง ระหว่างวันที่ 17-20 กันยายน 2565 ประกอบกับกรมอุตุนิยมวิทยา ได้มีประกาศฉบับที่ 1 (239/2565) ลงวันที่ 15 กันยายน 2565 เวลา 17.00 น. แจ้งว่า บริเวณความกดอากาศสูงหรือมวลอากาศเย็นจากสาธารณรัฐประชาชนจีน จะแผ่ลงมาปกคลุมสาธารณรัฐประชาธิปไตยประชาชนลาว และสาธารณรัฐสังคมนิยมเวียดนามตอนบน ส่งผลทำให้ร่องมรสุมจะเลื่อนลงมาพาดผ่านภาคเหนือ ภาคกลาง และภาคตะวันออกเฉียงเหนือ ประกอบกับมรสุมตะวันตกเฉียงใต้ที่พัดปกคลุมทะเลอันดามัน ประเทศไทย และอ่าวไทยจะมีกำลังแรงขึ้น ทำให้ประเทศไทยมีฝนเพิ่มขึ้นและมีฝนตกหนักถึงหนักมากบางพื้นที่บริเวณภาคเหนือ ภาคตะวันออกเฉียงเหนือ ภาคกลาง รวมทั้งกรุงเทพมหานครและปริมณฑล และภาคใต้ โดยมีพื้นที่เฝ้าระวังสถานการณ์น้ำท่วมฉับพลัน น้ำป่าไหลหลาก และน้ำท่วมขัง ระหว่างวันที่ 17-21 กันยายน 2565 ดังนี้

ภาคเหนือ จังหวัดแม่ฮ่องสอน (อ.เมืองฯ ปาย แม่สะเรียง สบเมย) เชียงใหม่ (อ.จอมทอง ฝาง แม่แจ่ม เวียงแหง อมก๋อย) เชียงราย (อ.เมืองฯ แม่จัน แม่สาย แม่ฟ้าหลวง แม่สรวย) ลำปาง (อ.เมืองฯ สบปราบ วังเหนือ เมืองปาน เกิน แจ้ห่ม ห้างฉัตร เกาะคา) พะเยา (อ.เชียงคำ ปง จุน ดอกคำใต้) แพร่ (อ.สอง ลอง ร้องกวาง วังชิ้น) น่าน (อ.ท่าวังผา บ่อเกลือ ปัว สองแคว เวียงสา แม่จริม) อุตรดิตถ์ (อ.ท่าปลา น้ำปาด ฟากท่า) พิษณุโลก (อ.วังทอง เนินมะปราง นครไทย ขาดิตระการ วัดโบสถ์) ตาก (อ.เมืองฯ ท่าสองยาง แม่ระมาด แม่สอด พบพระ อุ่มผาง วังเจ้า) กำแพงเพชร (อ.เมืองฯ คลองลาน โกสัมพีนคร) เพชรบูรณ์ (อ.เมืองฯ วังโป่ง ชนแดน หนองไผ่ หล่มสัก หล่มเก่า เขาค้อ วิเชียรบุรี) และอุทัยธานี (อ.ลานสัก บ้านไร่ ห้วยคต)

ภาคตะวันออกเฉียงเหนือ จังหวัดเลย (อ.เมืองฯ ด้านซ้าย ท่าลี่ นาแห้ว วังสะพุง) หนองคาย (อ.สังคม โปธิ์ตาก) บึงกาฬ (อ.เมืองฯ บุ่งคล้า) หนองบัวลำภู (อ.สุวรรณคูหา) อุดรธานี (อ.กุดจับ นาเยิง น้ำโสม) มุกดาหาร (อ.เมืองฯ ดงหลวง ห้วยน้ำใหญ่ หนองสูง) ชัยภูมิ (อ.เมืองฯ หนองบัวระเหว แก้งคร้อ บ้านแท่น ภูเขียว คอนสวรรค์) ขอนแก่น (อ.เมืองฯ หนองเรือ บ้านฝาง พระยืน มัญจาคีรี) กาฬสินธุ์ (อ.เมืองฯ ยางตลาด ช้องชัย) ยโสธร (อ.มหาชนะชัย คำเขื่อนแก้ว ป่าดิว) อำนาจเจริญ (อ.เมืองฯ ชานุมาน เสนางคนิคม) นครราชสีมา (อ.เมืองฯ โนนไทย โนนสูง ปากช่อง สีคิ้ว วังน้ำเขียว) ศรีสะเกษ (อ.ขุนหาญ กันทรลักษ์ ราชโศภ) และอุบลราชธานี (อ.เมืองฯ วารินชำราบ นาจะหลวย นาเยีย น้ำขุ่น ดอนมดแดง สว่างวีระวงศ์ พิบูลมังสาหาร เขมราฐ)

ภาคกลาง จังหวัดกาญจนบุรี (อ.ทองผาภูมิ สังขละบุรี หนองปรือ บ่อพลอย เลาช่วญ) ราชบุรี (อ.สวนผึ้ง ปากท่อ บ้านคา) นครนายก (อ.เมืองฯ ปากพลี) ปราจีนบุรี (อ.กบินทร์บุรี นาดี ประจันตคาม) สระแก้ว (อ.เมืองฯ ตาพระยา เขาฉกรรจ์ วัฒนานคร อรัญประเทศ) ฉะเชิงเทรา (อ.ท่าตะเกียบ) ระยอง (อ.เมืองฯ แกลง นิคมพัฒนา บ้านค่าย บ้านฉาง เขาชะเมา ปลวกแดง) จันทบุรี (ทุกอำเภอ) ตราด (ทุกอำเภอ) ปทุมธานี (อ.ธัญบุรี คลองหลวง) นนทบุรี (อ.เมืองฯ ปากเกร็ด) สมุทรปราการ (อ.เมืองฯ บางพลี บางบ่อ บางเสาธง) เพชรบุรี (อ.หนองหญ้าปล้อง แก่งกระจาน ชะอำ ท่ายาง) และประจวบคีรีขันธ์ (อ.หัวหิน)

จึงแนบมาให้จังหวัดติดตามสถานการณ์และแจ้งเตือนประชาชนที่อยู่ในพื้นที่เสี่ยงภัยทราบล่วงหน้า ดำเนินการเพิ่มเติม ดังนี้

1. กรณีน้ำท่วมฉับพลัน น้ำป่าไหลหลาก และน้ำท่วมขัง ให้ติดตามปริมาณฝนที่ตกในพื้นที่แต่ละจุดอย่างใกล้ชิด รวมถึงเฝ้าระวังพื้นที่เสี่ยงฝนตกหนักหรือบริเวณฝนสะสม ซึ่งอาจทำให้เกิดอุทกภัยได้ สำหรับสถานที่ท่องเที่ยวทางธรรมชาติ โดยเฉพาะถ้ำน้ำตก ถ้ำลอด หากมีฝนตกหนักมีความเสี่ยงที่จะเกิดภัยให้ผู้ว่าราชการจังหวัดสั่งการหน่วยงานที่รับผิดชอบ ประกาศแจ้งเตือนและปิดกั้นพื้นที่ห้ามบุคคลใดเข้าพื้นที่โดยเด็ดขาด พร้อมทั้งจัดเจ้าหน้าที่เฝ้าระวังพื้นที่เสี่ยงภัยดังกล่าว ตลอด 24 ชั่วโมง

2. หากมีแนวโน้มจะเกิดสถานการณ์รุนแรงในพื้นที่ ให้ถือปฏิบัติตามข้อสั่งการและมาตรการตามหนังสือในราชการกองอำนวยการป้องกันและบรรเทาสาธารณภัยกลาง (กอป.ก.) ด่วนที่สุด ที่ มท (กปก) 0610/ว 193 ลงวันที่ 15 กันยายน 2565

เพื่อเป็นการเตรียมความพร้อม เฝ้าระวังและติดตามสถานการณ์ รวมทั้งลดผลกระทบจากสถานการณ์ดังกล่าวอย่างมีประสิทธิภาพ จึงให้ศูนย์ป้องกันและบรรเทาสาธารณภัยเขตทุกเขต (ยกเว้นเขต 11 สุราษฎร์ธานี เขต 12 สงขลา และเขต 18 ภูเก็ต) ดำเนินการดังนี้

1. ติดตามข้อมูลสภาวะอากาศ และข่าวสารจากทางราชการอย่างใกล้ชิด เตรียมความพร้อมเครื่องจักรกลสาธารณภัย รถปฏิบัติการ กำลังพล ให้พร้อมสนับสนุนจังหวัดตลอด 24 ชั่วโมง

2. กรณีประเมินสถานการณ์แล้ว คาดว่าจะเกิดสถานการณ์ หรือสถานการณ์ขยายวงกว้าง ให้มอบหมายบุคลากร ชุดเผชิญสถานการณ์วิกฤต (ERT) พร้อมเครื่องจักรกลสาธารณภัย รถปฏิบัติการไปปฏิบัติหน้าที่ในศูนย์บัญชาการเหตุการณ์จังหวัด ขึ้นการบังคับบัญชาต่อผู้ว่าราชการจังหวัด/ผู้อำนวยการจังหวัด โดยประสานการปฏิบัติกับสำนักงานป้องกันและบรรเทาสาธารณภัยจังหวัด

3. กรณีทรัพยากรเพื่อสนับสนุนในจังหวัดพื้นที่รับผิดชอบไม่เพียงพอ ให้ประสานขอรับการสนับสนุนจากศูนย์ป้องกันและบรรเทาสาธารณภัยเขตใกล้เคียง

และให้เตรียมความพร้อม เฝ้าระวังและติดตามสถานการณ์ รวมถึงรับมือจากสถานการณ์ฝนตกหนัก ถึงหนักมาก จึงขอให้กรุงเทพมหานครประชาสัมพันธ์ให้ประชาชนติดตามข้อมูลสภาวะอากาศ และข่าวสารจาก ทางราชการ พร้อมระวังอันตรายจากการสัญจรบริเวณที่มีฝนตกหนัก รวมถึงบริเวณที่มีน้ำท่วมขังเป็นประจำ โดยถือปฏิบัติตามหนังสือกองบัญชาการป้องกันและบรรเทาสาธารณภัยแห่งชาติ ด่วนที่สุด ที่ มท (บกปภ) 0624/006 ลงวันที่ 6 พฤษภาคม 2565

5.2 กองอำนวยการป้องกันและบรรเทาสาธารณภัยกลาง (กอปภ.ก.) ได้ติดตามสถานการณ์ปริมาณฝนตกสะสมต่อเนื่อง น้ำท่า และปริมาณน้ำในอ่างเก็บน้ำ ประกอบกับกองอำนวยการน้ำแห่งชาติ ได้มีประกาศฉบับที่ 39/2565 ลงวันที่ 14 กันยายน 2565 แจ้งว่าร่องมรสุมพาดผ่านภาคเหนือและ ภาคตะวันออกเฉียงเหนือ ประกอบกับมรสุม ตะวันตกเฉียงใต้ที่พัดปกคลุมทะเลอันดามัน ประเทศไทย และอ่าวไทยจะมีกำลังแรงขึ้น ทำให้มีฝนตกต่อเนื่อง และมีฝนตกหนักบางพื้นที่ บริเวณภาคเหนือ ภาคตะวันออกเฉียงเหนือ และภาคกลาง โดยมีพื้นที่เฝ้าระวัง สถานการณ์ระหว่างวันที่ 17 – 20 กันยายน 2565 ดังนี้

1. พื้นที่เฝ้าระวังสถานการณ์น้ำหลาก น้ำท่วมขัง

ภาคเหนือ จังหวัดเชียงใหม่ (อำเภอเวียงแหง อมก๋อย) แพร่ (อำเภอร่องควาง) น่าน (อำเภอปัว บ่อเกลือ) ลำปาง (อำเภอแจ้ห่ม เมืองฯ เกาะคา) กำแพงเพชร (อำเภอคลองลาน) ตาก (อำเภอท่าสองยาง แม่ระมาด แม่สอด พบพระ อุ้มผาง วังเจ้า เมืองฯ) อุตรดิตถ์ (อำเภอปากท่า) พิษณุโลก (อำเภอชาติตระการ นครไทย) และเพชรบูรณ์ (อำเภอหล่มสัก เมืองฯ วิเชียรบุรี)

ภาคตะวันออกเฉียงเหนือ จังหวัดเลย (อำเภอวังสะพุง) บึงกาฬ (อำเภอโซ่พิสัย) ขอนแก่น (อำเภอหนองเรือ บ้านฝาง เมืองฯ พระยืน มัญจาคีรี) กาฬสินธุ์ (อำเภอยางตลาด) ชัยภูมิ (อำเภอคอนสาร หนองบัวแดง) อำนาจเจริญ (อำเภอเสนางคนิคม ชานุมาน) อุบลราชธานี (อำเภอเมืองฯ ดอนมดแดง สว่างวีระวงศ์ พิบูลมังสาหาร เขมราฐ) ยโสธร (อำเภอมหาชนะชัย) นครราชสีมา (อำเภอโนนไทย โนนสูง เมืองฯ) และศรีสะเกษ (อำเภอราชไศล)

ภาคกลาง จังหวัดกาญจนบุรี (อำเภอสังขละบุรี) ราชบุรี (อำเภอบ้านคา) เพชรบุรี (อำเภอหนอง หล้าปล้อง แก่งกระจาน) ประจวบคีรีขันธ์ (อำเภอหัวหิน) จันทบุรี (อำเภอนายายอาม ท่าใหม่ เมืองฯ แหลมสิงห์ ชลบุรี) และตราด (อำเภอเขาสมิง แหลมงอบ เมืองฯ คลองใหญ่ เกาะช้าง เกาะกูด)

2. พื้นที่เฝ้าระวังระดับน้ำเพิ่มขึ้นอย่างฉับพลันและระดับน้ำล้นตลิ่ง บริเวณแม่น้ำสายหลัก และลำน้ำสาขาของแม่น้ำแควน้อย แม่น้ำป่าสัก แม่น้ำเจ้าพระยา แม่น้ำชี แม่น้ำมูล แม่น้ำนครนายก แม่น้ำปราจีนบุรี แม่น้ำบางปะกง แม่น้ำระยอง แม่น้ำจันทบุรี และแม่น้ำตราด

3. พื้นที่เฝ้าระวังอ่างเก็บน้ำขนาดใหญ่ ที่มีปริมาตรน้ำสูงกว่าเกณฑ์ปฏิบัติการเก็บกักน้ำสูงสุด (Upper Rule Curve) 13 แห่ง ได้แก่ อ่างเก็บน้ำแม่งดสมบูรณ์ชล จังหวัดเชียงใหม่ อ่างเก็บน้ำก๊วกอหมาก๊วกลม และแม่มอก จังหวัดลำปาง อ่างเก็บน้ำทับเสลา จังหวัดอุทัยธานี อ่างเก็บน้ำกระเสียว จังหวัดสุพรรณบุรี อ่างเก็บน้ำอุบลรัตน์ จังหวัดขอนแก่น อ่างเก็บน้ำลำตะคอง ลำพระเพลิง และมูลบน จังหวัดนครราชสีมา อ่างเก็บน้ำคลองสี่ยัด จังหวัดฉะเชิงเทรา อ่างเก็บน้ำบางพระ จังหวัดชลบุรี และอ่างเก็บน้ำหนองปลาไหล จังหวัดระยอง รวมทั้งอ่างเก็บน้ำขนาดเล็กและขนาดกลางที่มีปริมาตรน้ำมากกว่าร้อยละ 80 และมีแนวโน้มเพิ่มสูงขึ้น เสี่ยงน้ำล้นกระทบพื้นที่ด้านท้ายน้ำทั่วประเทศ

จึงให้จังหวัดติดตามสถานการณ์และแจ้งเตือนประชาชนที่อยู่ในพื้นที่เสี่ยงภัยทราบล่วงหน้า ทั้งนี้ หากมีแนวโน้มจะเกิดสถานการณ์รุนแรง ในพื้นที่ให้ถือปฏิบัติตามข้อสั่งการและมาตรการตามหนังสือกองบัญชาการป้องกันและบรรเทาสาธารณภัยแห่งชาติ ด่วนที่สุด ที่ มท (บก.ปภ) 0624/ว 007 ลงวันที่ 6 พฤษภาคม 2565 และประกาศกองอำนวยการน้ำแห่งชาติ ฉบับที่ 39/2565 ลงวันที่ 14 กันยายน 2565

6. ข้อสั่งการรัฐมนตรีว่าการกระทรวงมหาดไทย/ผู้บัญชาการป้องกันและบรรเทาสาธารณภัยแห่งชาติ

6.1 รัฐมนตรีว่าการกระทรวงมหาดไทยในฐานะผู้บัญชาการป้องกันและบรรเทาสาธารณภัยแห่งชาติ ได้มีข้อสั่งการเมื่อวันที่ 17 ก.ย. 65 สั่งการให้เร่งตรวจสอบจุดเสี่ยงอันตรายจากกระแสไฟฟ้ารั่ว

1. ในช่วงที่ผ่านมาได้เกิดสถานการณ์อุทกภัยในหลายพื้นที่ และได้เกิดกรณีไฟฟ้ารั่ว ในพื้นที่น้ำท่วมขัง ส่งผลกระทบต่อความปลอดภัยของประชาชนเป็นอย่างมาก

2. เพื่อให้การดูแลความปลอดภัยประชาชนจากกรณีไฟฟ้ารั่วในพื้นที่น้ำท่วมขังเป็นไปอย่างมีประสิทธิภาพ จึงให้กองอำนวยการป้องกันและบรรเทาสาธารณภัยจังหวัดดำเนินการ ดังนี้

2.1 ประสานการปฏิบัติกับหน่วยงานของการไฟฟ้าส่วนภูมิภาค/การไฟฟ้านครหลวงในพื้นที่ บูรณาการการปฏิบัติร่วมกับองค์กรปกครองส่วนท้องถิ่น ในการเร่งตรวจสอบจุดเสี่ยงอันตรายจากกระแสไฟฟ้ารั่ว รวมทั้งเครื่องวัดหน่วยไฟฟ้าที่ติดตั้งบนเสาไฟฟ้า ป้ายโฆษณาขนาดใหญ่ และต้นไม้ใหญ่ ที่อยู่ใกล้เสาไฟฟ้า หากประเมินว่าประชาชนจะได้รับอันตรายให้รีบตัดกระแสไฟฟ้าโดยทันที

2.2 ในพื้นที่ที่มีน้ำท่วมขัง ให้อำเภอ และองค์กรปกครองส่วนท้องถิ่น จัดเจ้าหน้าที่ฝ่ายปกครอง ผู้นำชุมชน อาสาสมัครป้องกันภัยฝ่ายพลเรือน และประชาชนจิตอาสา ร่วมตรวจตรา เผื่อระวังพื้นที่เสี่ยง โดยเฉพาะในเขตชุมชน สถานศึกษา ที่มีน้ำท่วมขังบริเวณเสาไฟฟ้า ตลอดจนคอยให้ความช่วยเหลือ แจ้งเตือนประชาชนที่สัญจรผ่าน บริเวณดังกล่าว

2.3 ประชาสัมพันธ์ สร้างการรับรู้ให้ประชาชน เพิ่มความระมัดระวังอันตรายจากกรณีกระแสไฟฟ้ารั่ว แนวทางการปฏิบัติตนให้เกิดความปลอดภัยจากกรณีไฟฟ้ารั่วในช่วงที่มีฝนตก และมีน้ำท่วมขัง อาทิ ไม่ควรเดินลุยน้ำเข้าใกล้แนวสายไฟ เสาไฟฟ้า หรือสัมผัสวัตถุที่เป็นสื่อไฟฟ้า รวมทั้งให้ตรวจสอบ อุปกรณ์ไฟฟ้า ปลั๊กไฟ และเครื่องใช้ภายในบ้าน ไม่ควรใช้เครื่องใช้ไฟฟ้าขณะที่ร่างกายเปียกชื้นหรือยืนแช่น้ำ เป็นต้น และสามารถแจ้งเหตุกรณีไฟฟ้ารั่วให้กรมป้องกันและบรรเทาสาธารณภัยทราบ ที่หมายเลขโทรศัพท์ 1784 หรือใช้ช่องทางแจ้งเหตุสาธารณภัยผ่าน Line Official Account "ปภ.รับแจ้งเหตุ 1784" โดยหากพบจุดเสี่ยงอันตรายจากไฟฟ้ารั่วสามารถแจ้งการไฟฟ้าส่วนภูมิภาค สายด่วน 1129 และการไฟฟ้านครหลวงสายด่วน 1130 ได้ตลอด 24 ชั่วโมง

6.2 รัฐมนตรีว่าการกระทรวงมหาดไทยในฐานะผู้บัญชาการป้องกันและบรรเทาสาธารณภัยแห่งชาติ ได้มีข้อสั่งการเมื่อวันที่ 6 พ.ค. 65 สั่งการให้กองอำนวยการป้องกันและบรรเทาสาธารณภัยจังหวัดเตรียมพร้อมรับสถานการณ์อุทกภัยในช่วงฤดูฝน ปี 2565 ดังนี้

ด้วยกรมอุตุนิยมวิทยาได้คาดการณ์ลักษณะอากาศช่วงฤดูฝนของประเทศไทย ปี 2565 ว่าฤดูฝนของประเทศไทยปีนี้ จะเริ่มต้นประมาณกลางเดือนพฤษภาคม และจะสิ้นสุดประมาณกลางเดือนตุลาคม โดยในช่วงเดือนสิงหาคมและกันยายน จะเป็นช่วงที่มีฝนตกชุกหนาแน่น และมีโอกาสสูงที่จะมีพายุหมุนเขตร้อนเคลื่อนผ่านประเทศไทยบริเวณภาคตะวันออกเฉียงเหนือ และภาคเหนือ ซึ่งจะส่งผลให้มีฝนตกหนักถึงหนักมากอาจก่อให้เกิดสภาวะน้ำท่วมฉับพลัน น้ำป่าไหลหลาก รวมทั้งน้ำล้นตลิ่งได้ในบางพื้นที่

เพื่อให้การเตรียมรับสถานการณ์อุทกภัยในช่วงฤดูฝนปี 2565 เป็นไปอย่างมีประสิทธิภาพจึงให้กองอำนวยการป้องกันและบรรเทาสาธารณภัยจังหวัดดำเนินการ ดังนี้

1. การเตรียมความพร้อม

1.1 การเฝ้าระวังและติดตามสถานการณ์อุทกภัย ให้จัดตั้งคณะทำงานติดตามสถานการณ์ โดยมีหน่วยงานที่เกี่ยวข้องตามแผนเผชิญเหตุอุทกภัย ทำหน้าที่ติดตาม วิเคราะห์ข้อมูลสภาพอากาศ สถานการณ์น้ำ และประเมินสถานการณ์ที่อาจส่งผลให้เกิดสาธารณภัยในช่วงฤดูฝน เสนอต่อผู้อำนวยการจังหวัดในการเตรียมการเผชิญเหตุได้อย่างเหมาะสมกับสถานการณ์และสภาพพื้นที่

1.2 การจัดทำแผนเผชิญเหตุอุทกภัย ให้ทบทวนและปรับปรุงแผนเผชิญเหตุอุทกภัยของจังหวัด โดยให้ความสำคัญกับการจัดทำรายละเอียดในประเด็นสำคัญ อาทิ ข้อมูลพื้นที่เสี่ยงอุทกภัยดินถล่มในระดับหมู่บ้าน/ชุมชน รายการเครื่องมือ วัสดุ อุปกรณ์ เครื่องจักรกลสาธารณภัยของหน่วยงานต่างๆ การกำหนดจุด/พื้นที่ปลอดภัยประจำหมู่บ้าน/ชุมชน แผนรองรับการอพยพประชาชน และสถานที่จัดตั้งศูนย์พักพิงชั่วคราว การกำหนดบทบาทภารกิจหน่วยงานให้เหมาะสมกับโครงสร้างศูนย์บัญชาการเหตุการณ์จังหวัด ตามระบบบัญชาการเหตุการณ์ ช่องทางการสื่อสาร พื้นที่รับผิดชอบ และกำหนดตัวบุคคลหรือหน่วยงานที่เหมาะสมรับผิดชอบภารกิจให้ชัดเจน พร้อมทั้งกำหนดให้มีการซักซ้อมแนวทางการปฏิบัติตามแผนเผชิญเหตุอุทกภัยร่วมกับหน่วยงานที่เกี่ยวข้อง เพื่อสร้างความเข้าใจถึงกลไกการปฏิบัติงานร่วมกัน เมื่อเกิดสถานการณ์อุทกภัย

1.3 การระบายน้ำและการเพิ่มพื้นที่รองรับน้ำ ให้มอบหมายกองอำนาจการป้องกันและบรรเทาสาธารณภัย ในแต่ละระดับ วางแผนการติดตั้งเครื่องจักรกลสาธารณภัยในพื้นที่เสี่ยงอุทกภัยไว้เป็นการล่วงหน้าอย่างเป็นระบบ โดยเฉพาะพื้นที่เสี่ยงในเขตชุมชน พื้นที่สำคัญทางเศรษฐกิจ และเส้นทางคมนาคมที่มักเกิดอุทกภัยเป็นประจำ ให้เร่งทำการขุดลอกท่อระบายน้ำ คูคลอง ทำความสะอาดร่องน้ำ สำหรับคู คลอง แหล่งน้ำต่างๆ ให้กำจัดวัชพืชขยะ สิ่งกีดขวางทางน้ำ เพื่อใช้รองรับน้ำฝน รวมถึงน้ำจากท่อระบายน้ำได้อย่างเต็มประสิทธิภาพ พร้อมทั้งให้วางแผนการลำเลียงน้ำที่มีการระบายในช่วงน้ำมากไปยังพื้นที่รองรับน้ำต่างๆ ที่มีน้ำน้อย อาทิ การเปิดทางน้ำการสูบส่งน้ำไปยังแหล่งน้ำสาธารณะ เป็นต้น เพื่อกักเก็บน้ำไว้ใช้กรณีเกิดสถานการณ์ฝนทิ้งช่วง

1.4 การตรวจสอบความมั่นคงแข็งแรงสถานที่ใช้กักเก็บน้ำกั้นน้ำ อาทิ อ่างเก็บน้ำ พนังกั้นน้ำ ให้มอบหมายหน่วยงานรับผิดชอบทำการสำรวจ ตรวจสอบ และปรับปรุงให้เกิดความมั่นคงแข็งแรง ตามหลักวิศวกรรมเพื่อรองรับกรณีฝนตกหนัก หรือน้ำไหลเข้า/ผ่านในปริมาณมาก รวมทั้งสร้างความมั่นใจให้กับประชาชนในพื้นที่

1.5 การแจ้งเตือนภัย เมื่อมีแนวโน้มการเกิดสถานการณ์อุทกภัย วาตภัย และดินถล่มให้แจ้งเตือนไปยังกองอำนาจการป้องกันและบรรเทาสาธารณภัยในแต่ละระดับ เพื่อเตรียมการให้ความช่วยเหลือตามแผนเผชิญเหตุอุทกภัย และให้แจ้งเตือนประชาชนทราบถึงสถานการณ์ในช่องทางต่างๆ เพื่อสร้างการรับรู้ถึงแนวทางการปฏิบัติตนให้เกิดความปลอดภัย ช่องทางการแจ้งข้อมูล และการขอรับความช่วยเหลือจากภาครัฐ

2. การเผชิญเหตุ

เมื่อเกิดหรือคาดว่าจะเกิดสถานการณ์อุทกภัย วาตภัย และดินถล่ม ให้ดำเนินการตามแนวทาง ดังนี้

2.1 จัดตั้งศูนย์บัญชาการเหตุการณ์จังหวัด อำเภอ และศูนย์ปฏิบัติการฉุกเฉินท้องถิ่นเพื่อเป็นศูนย์ควบคุมสั่งการ และอำนาจหลักในการระดมสรรพกำลังตลอดจนการประสานการปฏิบัติระหว่างหน่วยงานต่างๆ ทั้งฝ่ายพลเรือน หน่วยทหาร องค์กรปกครองส่วนท้องถิ่น และองค์กรสาธารณกุศล

2.2 พื้นที่ที่เมื่อฝนตกหนัก มักเกิดน้ำท่วมขังสร้างความเสียหายต่อทรัพย์สินของประชาชน ให้มอบหมายฝ่ายปกครอง กำนัน ผู้ใหญ่บ้าน ผู้นำชุมชน อาสาสมัครป้องกันภัยฝ่ายพลเรือน ตลอดจนเชิญชวนประชาชนจิตอาสา ร่วมเฝ้าระวัง และร่วมกันกำจัดสิ่งกีดขวางทางน้ำ พร้อมทั้งบูรณาการหน่วยงานฝ่ายพลเรือน หน่วยทหาร ตลอดจนภาคเอกชน ในการใช้เครื่องจักรกลสาธารณภัยเปิดทางน้ำ หรือสูบน้ำระบายออกจากพื้นที่

2.3 จัดชุดปฏิบัติการให้ความช่วยเหลือประชาชนแต่ละด้านให้ครอบคลุม อาทิ ด้านการดำรงชีพ ให้จัดตั้งโรงครัวพระราชทาน การให้ความช่วยเหลือด้านอาหาร น้ำดื่ม การรักษาพยาบาล แก่ประชาชนที่ประสบภัย ตามวงรอบอย่างต่อเนื่อง ด้านที่อยู่อาศัยให้บูรณาการหน่วยงาน ทั้งฝ่ายพลเรือน หน่วยทหาร อาสาสมัคร ประชาชนจิตอาสาและองค์กรปกครองส่วนท้องถิ่น เพื่อเร่งซ่อมแซมบ้านเรือนประชาชนโดยเร็ว และกรณีเส้นทางคมนาคมมีน้ำท่วมขังหรือได้รับความเสียหายจากอุทกภัย ให้จัดทำป้ายแจ้งเตือน จัดเจ้าหน้าที่อำนวยความสะดวก แนะนำเส้นทางเลี่ยงที่ปลอดภัย รวมทั้งจัดยานพาหนะที่เหมาะสม อาทิ เรือ รถยกสูง เพื่อให้ความช่วยเหลือประชาชน พร้อมทั้งเร่งซ่อมแซมเส้นทางที่ชำรุด/ถูกตัดขาด เพื่อให้ประชาชนสามารถกลับมาใช้ชีวิตได้ตามปกติโดยเร็ว

2.4 การรายงานสถานการณ์อุทกภัย ให้รายงานให้กระทรวงมหาดไทยทราบผ่านกองอำนวยการป้องกันและบรรเทาสาธารณภัยกลางตามช่องทางที่กำหนดอย่างต่อเนื่อง และเนื่องจากปัจจุบันยังคงมีสถานการณ์การแพร่ระบาดของโรคติดเชื้อไวรัสโคโรนา 2019 (COVID-19) จึงขอให้ความสำคัญกับการดำเนินการตามมาตรการป้องกันโรคของกระทรวงสาธารณสุขด้วย

7. สภาพน้ำในอ่างเก็บน้ำ (ข้อมูลกรมชลประทาน วันที่ 18 ก.ย. 65)

ตารางสภาพน้ำในอ่างเก็บน้ำขนาดใหญ่ จำนวน 35 อ่าง

อ่างเก็บน้ำ	ความจุที่ รณก. (ล้าน ม ³)	ปริมาณน้ำในอ่างฯ		ปริมาณน้ำใช้การได้		ปริมาณน้ำไหลลงอ่างฯ		ปริมาณน้ำระบาย		ปริมาณน้ำ รับได้อีก (ล้าน ม ³)
		ปริมาตร (ล้าน ม ³)	%น้ำเก็บ กัก	ปริมาตร (ล้าน ม ³)	% น้ำ ใช้การ	วันนี้ (ล้าน ม ³)	เมื่อวาน (ล้าน ม ³)	วันนี้ (ล้าน ม ³)	เมื่อวาน (ล้าน ม ³)	
1. ภูมิพล (ตก)	13,462	8,142	60	4,342	45	87.61	118.51	0.50	2.00	5,320
2. สิริกิติ์(อต)	9,510	5,817	61	2,967	45	35.30	31.14	1.99	1.99	3,693
3. แม่จัดสมบุญชล(ชม)	265	233	88	221	87	3.88	3.55	4.13	4.18	32
4. แม่กวางอุดมธารา(ชม)	263	189	72	175	70	1.51	1.93	0.05	0.04	74
5. กิวลม(ลป)	106	56	52	52	51	15.41	15.47	22.61	23.88	50
6. กิวคองมา(ลป)	170	149	88	143	87	2.15	3.82	11.54	12.27	21
7. แควน้อยบำรุงแดน(พล)	939	692	74	649	72	12.99	13.45	10.37	10.37	247
8. แม่มอก(ลป)	110	95	86	79	84	0.81	0.95	0.25	0.25	15
9. ห้วยหลวง(อต)	136	96	71	89	69	1.38	1.09	0.11	0.11	40
10. น้ำอูน(สน)	520	365	70	320	67	2.14	4.10	1.11	1.11	155
11. น้ำพุง(สน)	165	79	48	71	45	1.14	0.47	0.40	0.41	86
12. จุฬารัตน์(ชย)	164	108	66	71	56	1.60	1.27	0.00	0.00	56
13. อุบลรัตน์(ชก)	2,431	1,622	67	1,041	56	71.41	79.43	25.00	24.99	809
14. ลำปาว(กส)	1,980	1,459	74	1,359	72	19.96	32.06	5.58	5.54	521
15. ลำตะคอง(นม)	314	241	77	218	75	1.62	2.22	1.21	1.21	73
16. ลำพระเพลิง(นม)	155	110	71	108	71	1.30	1.33	1.70	1.70	45
17. มูลบย(นม)	141	101	72	94	70	0.43	0.17	0.09	0.09	40
18. ลำชะเอม(นม)	275	201	73	194	73	0.86	1.12	1.24	1.24	74
19. ลำนางรอง(บร)	121	88	73	85	72	0.06	0.33	0.44	0.44	33
20. สิรินคร(อบ)	1,966	1,503	76	672	59	20.75	16.01	10.22	10.40	463
21. ป่าสักชลสิทธิ์(ลป)	960	386	40	383	40	28.00	32.41	27.43	27.65	574
22. ทับเสลา(อน)	160	115	72	98	68	0.83	1.34	0.00	0.00	45
23. กระเสียว(สพ)	299	222	74	182	70	3.11	3.89	0.52	0.52	77
24. ศรีนครินทร์(กจ)	17,745	14,349	81	4,084	55	24.62	32.41	20.06	20.05	3,396
25. วชิราลงกรณ(กจ)	8,860	5,765	65	2,753	47	22.91	22.82	10.08	10.01	3,095

อ่างเก็บน้ำ	ความจุที่ รณก. (ล้าน ม ³)	ปริมาณน้ำในอ่างฯ		ปริมาณน้ำใช้การได้		ปริมาณน้ำไหลลงอ่างฯ		ปริมาณน้ำระบาย		ปริมาณน้ำ รับได้อีก (ล้าน ม ³)
		ปริมาตร (ล้าน ม ³)	%น้ำเก็บ กัก	ปริมาตร (ล้าน ม ³)	% น้ำ ใช้การ	วันนี้ (ล้าน ม ³)	เมื่อวาน (ล้าน ม ³)	วันนี้ (ล้าน ม ³)	เมื่อวาน (ล้าน ม ³)	
26. ชุนด่านปราการชล (นย)	224	191	85	187	85	4.36	2.86	0.06	0.06	33
27. คลองสี่แยก(ฉช)	420	304	72	274	70	6.54	0.47	0.01	0.01	116
28. บางพระ(ชบ)	117	113	97	101	97	0.07	0.13	0.46	0.47	4
29. หนองปลาไหล(รย)	164	151	92	137	91	0.10	0.10	0.89	0.90	13
30. ประแสร์(รย)	295	269	91	249	91	1.77	1.12	3.00	3.00	26
31. นฤปดินทรจินดา(ปจ)	295	209	7	194	69	3.86	2.43	0.00	0.00	86
32. แก่งกระจาน(พบ)	710	433	61	368	57	5.18	5.18	1.30	1.73	277
33. ปราณบุรี(ปช)	391	232	59	215	58	1.53	2.22	2.19	2.19	159
34. รัชชประภา(สฎ)	5,639	3,417	61	2,065	48	4.19	6.82	5.20	5.16	2,222
35. บางยาง(ยล)	1,454	686	47	410	35	4.11	2.95	4.01	6.02	768
รวมทั้งประเทศ	70,926	48,188	68	24,650	52	393.50	445.56	173.74	179.98	22,738
หมายเหตุ	ปริมาณน้ำที่มากกว่า ร้อยละ 80	ปริมาณน้ำที่น้อยกว่าหรือเท่ากับ ร้อยละ 30		ปริมาณน้ำที่ใช้การได้ น้อยกว่าร้อยละ 30		% น้ำเก็บกัก / ปริมาณน้ำไหลเข้าอ่างฯ / ปริมาณ น้ำระบาย สูงสุด				

อ่างเก็บน้ำขนาดใหญ่ที่ปริมาณน้ำเก็บกักอยู่ในเกณฑ์มากกว่าร้อยละ 80 ขึ้นไป จำนวน 8 อ่าง
(แม่จัดสมบูรณ์ชล กิวคอกหมา แม่มอก ศรีนครินทร์ ชุนด่านปราการชล บางพระ หนองปลาไหล และประแสร์)

อ่างเก็บน้ำขนาดใหญ่ที่ปริมาณน้ำน้อยกว่าหรือเท่ากับ ร้อยละ 30 ของความจุอ่างฯ ไม่มี

อ่างเก็บน้ำขนาดใหญ่ที่ปริมาณน้ำที่ใช้การได้อยู่ในเกณฑ์น้อยกว่าร้อยละ 30 ของความจุอ่างฯ ไม่มี

8. สถิติอุบัติเหตุทางถนน วันที่ 19 ก.ย. 65 (ข้อมูลจากบริษัทกลางคุ้มครองผู้ประสบภัยจากรถจำกัด ยังไม่รวมข้อมูล สตช. และ สธ.)

ช่วงเวลา	ผู้เสียชีวิต	ผู้บาดเจ็บ	รวม
18 ก.ย. 65	16	2,457	2,473
1 ก.ย. - 18 ก.ย. 65	681	45,968	46,649
1 ม.ค. 65 - 18 ก.ย. 65	10,394	651,651	662,045

จึงเรียนมาเพื่อโปรดทราบ

นายบุญธรรม เลิศสุขีเกษม
อธิบดีกรมป้องกันและบรรเทาสาธารณภัย
ผู้อำนวยการกลาง