



รายงานสถานการณ์สาธารณภัย

กรมป้องกันและบรรเทาสาธารณภัย กระทรวงมหาดไทย

ศูนย์อำนวยการบรรเทาสาธารณภัย (ส่วนปฏิบัติการ) www.nirapai.com

โทรสาร 0-2241-7450-6 สายด่วนนิรภัย 1784 Line @1784DDPM



ที่ของข่าว 505/2565

วันที่ 2 กันยายน 2565

(เวลา 06.00 น.)

กรมป้องกันและบรรเทาสาธารณภัยขอรายงานสถานการณ์สาธารณภัยประจำวัน ดังนี้

1. สถานการณ์สาธารณภัย

1.1 อุทกภัย

จากสถานการณ์ร่องมรสุมพาดผ่านประเทศเมียนมาตอนบนของภาคเหนือ และประเทศลาวตอนบน เข้าสู่หย่อมความกดอากาศต่ำบริเวณชายฝั่งประเทศเวียดนามตอนบนและอ่าวตังเกี๋ย ประกอบกับมรสุมตะวันตกเฉียงใต้พัดปกคลุมทะเลอันดามัน ประเทศไทย และอ่าวไทย ลักษณะเช่นนี้ทำให้ภาคเหนือตอนบน ภาคตะวันออกเฉียงเหนือ และภาคใต้ตอนล่าง มีฝนตกหนักบางแห่ง ส่งผลให้เกิดน้ำป่าไหลหลาก น้ำท่วมขัง น้ำล้นตลิ่ง ในวันที่ 1 - 2 ก.ย. 65 ทำให้เกิดน้ำท่วมในพื้นที่ 7 จ. (แม่ฮ่องสอน น่าน ลำปาง พิจิตร สระบุรี สุราษฎร์ธานี นครศรีธรรมราช) 7 อ. 9 ต. 21 ม. ประชาชนได้รับผลกระทบ 64 คร้วเรือน ไม่มีผู้บาดเจ็บและเสียชีวิต ยังคงมีสถานการณ์ 5 จ. (แม่ฮ่องสอน น่าน พิจิตร สุราษฎร์ธานี นครศรีธรรมราช) 5 อ. 7 ต. 19 ม. ดังนี้

จังหวัด	วันเกิดเหตุ	ผลกระทบ			รายชื่ออำเภอ	ความเสียหาย			สถานการณ์ปัจจุบัน
		อำเภอ	ตำบล	หมู่บ้าน		ครัวเรือน	เสียชีวิต	สูญหาย	
ภาคเหนือ รวม 3 จังหวัด 3 อ. 5 ต. 17 ม. บ้านเรือนประชาชนได้รับผลกระทบ 50 ครัวเรือน									
1. แม่ฮ่องสอน	31 ส.ค. 65	1	1	3	ปางมะผ้า	-	-	-	สถานการณ์คลี่คลายแล้ว
2. น่าน	1 ก.ย. 65	1	1	5	น่าน้อย	-	-	-	สถานการณ์คลี่คลายแล้ว
3. พิจิตร	1 ก.ย. 65	1	3	9	สามง่าม	50	-	-	ปัจจุบันระดับน้ำทรงตัว
ภาคใต้ รวม 2 จังหวัด 2 อ. 2 ต. 2 ม. บ้านเรือนประชาชนได้รับผลกระทบ 10 ครัวเรือน									
4. นครศรีธรรมราช	1 ก.ย. 65	1	1	1	ทุ่งสง	10	-	-	สถานการณ์คลี่คลายแล้ว
5. สุราษฎร์ธานี	1 ก.ย. 65	1	1	1	พนม	-	-	-	สถานการณ์คลี่คลายแล้ว

1) **จ.นครศรีธรรมราช** วันที่ 1 ก.ย. 65 เวลา 16.00 น. เกิดฝนตกหนักในพื้นที่ ต.นาหลวงเสน อ.ทุ่งสง ทำให้ประชาชนได้รับผลกระทบ 10 ครัวเรือน ไม่มีผู้บาดเจ็บและเสียชีวิต โดย สนง.ปภ.จ. อำเภอก อปท. จิตอาสา อส. อปพร. อาสาสมัคร มูลนิธิ เข้าสำรวจความเสียหายและให้การช่วยเหลือแล้ว **ปัจจุบันสถานการณ์คลี่คลายแล้ว**



2) **จ.สุราษฎร์ธานี** วันที่ 1 ก.ย. 65 เวลา 15.00 น. เกิดฝนตกหนักน้ำป่าไหลหลากในพื้นที่ ต.คลองชะอุ่น อ.พนม ความเสียหายอยู่ระหว่างสำรวจ ไม่มีผู้บาดเจ็บและเสียชีวิต โดย สนง.ปภ.จ. อำเภอก อปท. จิตอาสา อส. อปพร. อาสาสมัคร มูลนิธิ เข้าสำรวจความเสียหายและให้การช่วยเหลือแล้ว **ปัจจุบันสถานการณ์คลี่คลายแล้ว**



3) **จ.พิจิตร** วันที่ 1 ก.ย. 65 เวลา 09.30 น. เกิดฝนตกหนักน้ำในแม่น้ำยมเอ่อล้นตลิ่งในพื้นที่ ต.กำแพงดิน ต.สามง่าม ต.รังนก อ.สามง่าม ทำให้ประชาชนได้รับผลกระทบ 50 ครัวเรือน ไม่มีผู้บาดเจ็บและเสียชีวิต โดย สนง.ปภ.จ. อำเภอก อปท. จิตอาสา อส. อปพร. อาสาสมัคร มูลนิธิ เข้าสำรวจความเสียหายและให้การช่วยเหลือแล้ว **ปัจจุบันระดับน้ำทรงตัว**



4) **จ.น่าน** วันที่ 1 ก.ย. 65 เวลา 09.00 น. เกิดฝนตกหนักทำให้เกิดน้ำป่าไหลหลากในพื้นที่ ต.สันทะ อ.น่าน้อย ความเสียหายอยู่ระหว่างสำรวจ ไม่มีผู้บาดเจ็บและเสียชีวิต โดย สนง.ปภ.จ. อำเภอก อปท. จิตอาสา อส. อปพร. อาสาสมัคร มูลนิธิ เข้าสำรวจความเสียหายและให้การช่วยเหลือแล้ว **ปัจจุบันสถานการณ์คลี่คลายแล้ว**



5) จ.แม่ฮ่องสอน วันที่ 31 ส.ค. 65 เวลา 20.00 น. เกิดฝนตกหนักน้ำป่าไหลหลากในพื้นที่ ต.นาปู่ป้อม ต.ถ้ำลอด อ.ปางมะผ้า ความเสียหายอยู่ระหว่างสำรวจ ไม่มีผู้บาดเจ็บและเสียชีวิต โดย สนง.ปภ.จ. อำเภอก อปท. จิตอาสา อส. อปพร. อาสาสมัคร มูลนิธิ เข้าสำรวจความเสียหายและให้การช่วยเหลือแล้ว **ปัจจุบันสถานการณ์คลี่คลายแล้ว**



จากสถานการณ์ร่องมรสุมพาดผ่านภาคเหนือตอนบนเข้าสู่พายุโซนร้อน “หมาอ้อน” (MA-ON) บริเวณทะเลจีนใต้ ตอนบน ประกอบกับมรสุมตะวันตกเฉียงใต้พัดปกคลุมทะเลอันดามัน ประเทศไทย และอ่าวไทย ลักษณะเช่นนี้ ทำให้ประเทศไทยตอนบนมีฝนตกหนักบางแห่งบริเวณภาคเหนือ ภาคตะวันออกเฉียงเหนือ ภาคกลาง ภาคตะวันออก และภาคใต้ฝั่งตะวันตก และปริมาณน้ำในแม่น้ำสายหลัก ลำน้ำสาขามีปริมาณมากในบริเวณ **ลุ่มน้ำป่าสัก ลุ่มน้ำชี ลุ่มน้ำมูล รวมถึงการระบายน้ำ** เหนือเขื่อนเจ้าพระยา 1,500 - 1,800 ลบ.ม./วินาที ส่งผลให้เกิดน้ำท่วมฉับพลัน น้ำป่าไหลหลาก น้ำท่วมขัง น้ำล้นตลิ่ง **ในวันที่ 13 ส.ค. 65 - 2 ก.ย. 65** ยังคงมีสถานการณ์ในพื้นที่ 6 จ. (อุบลราชธานี ปราจีนบุรี นครนายก พระนครศรีอยุธยา อ่างทอง ปทุมธานี) 21 อ. 124 ต. 514 ม. ดังนี้

จังหวัด	วันเกิดเหตุ	ผลกระทบ			รายชื่ออำเภอ	ความเสียหาย			สถานการณ์ปัจจุบัน
		อำเภอ	ตำบล	หมู่บ้าน		ครัวเรือน	เสียชีวิต	สูญหาย	
ภาคตะวันออกเฉียงเหนือ รวม 1 จังหวัด 2 อ. 3 ต. 13 ม. บ้านเรือนประชาชนได้รับผลกระทบ 157 ครัวเรือน									
1. อุบลราชธานี	17,29 ส.ค. 65	2	3	13	เมืองฯ วารินชำราบ	157	-	-	ปัจจุบันระดับน้ำทรงตัว
ภาคตะวันออก รวม 1 จังหวัด 2 อ. 7 ต. 19 ม. บ้านเรือนประชาชนได้รับผลกระทบ 442 ครัวเรือน									
2. ปราจีนบุรี	28 ส.ค. 65	2	7	19	ศรีมหาโพธิ ประจันตคาม	442	-	-	ปัจจุบันระดับน้ำลดลง
ภาคกลาง รวม 4 จังหวัด 17 อ. 114 ต. 482 ม. บ้านเรือนประชาชนได้รับผลกระทบ 18,060 ครัวเรือน									
3. นครนายก	26 ส.ค. 65	4	18	24	เมืองฯ บ้านนา ปากพลี องครักษ์	2,088	-	-	ปัจจุบันระดับน้ำทรงตัว
4. พระนครศรีอยุธยา	13-30 ส.ค. 65	9	89	439	เสนา ผักไห่ บางบาล บางไทร บางปะหัน ท่าเรือ พระนครศรีอยุธยา บางปะอิน นครหลวง	14,973	-	-	ปัจจุบันระดับน้ำเพิ่มขึ้น
5. อ่างทอง	21 ส.ค. 65	2	2	9	วิเศษชัยชาญ ป่าโมก	297	-	-	ปัจจุบันระดับน้ำเพิ่มขึ้น
6. ปทุมธานี	31 ส.ค. 65	2	5	10	เมืองฯ สามโคก	702	-	-	ปัจจุบันระดับน้ำทรงตัว

1) **จ.ปทุมธานี** วันที่ 31 ส.ค. 65 น้ำล้นตลิ่งเข้าท่วมพื้นที่ ต.บางชะแยง อ.เมืองฯ ต.กระแซง ต.บ้านจั่ว ต.เชียงรากน้อย ต.ท้ายเกาะ อ.สามโคก ทำให้ประชาชนได้รับผลกระทบ 702 ครัวเรือน ไม่มีผู้บาดเจ็บและเสียชีวิต โดย สนง.ปภ.จ. อำเภอบพท. จิตอาสา อส. อปพร. อาสาสมัคร มูลนิธิ เข้าสำรวจความเสียหายและให้การช่วยเหลือแล้ว **ปัจจุบันระดับน้ำทรงตัว**



2) **จ.อ่างทอง** วันที่ 21-31 ส.ค. 65 เกิดฝนตกหนักประกอบกับมีการระบายน้ำผ่านเขื่อนเจ้าพระยาเพิ่มขึ้น ทำให้เกิดน้ำท่วมขังในพื้นที่ ต.บางจัก อ.วิเศษชัยชาญ ต.โผงเผง อ.ป่าโมก ทำให้บ้านเรือนประชาชนได้รับผลกระทบ 304 ครัวเรือน ไม่มีผู้บาดเจ็บและเสียชีวิต โดย สนง.ปภ.จ. อำเภอบพท. หน่วยทหารในพื้นที่ จนท.ตร. อปท. จิตอาสา อปพร.อาสาสมัคร มูลนิธิ เข้าสำรวจความเสียหายและให้การช่วยเหลือเบื้องต้น **ปัจจุบันระดับน้ำทรงตัว**



3) **จ.พระนครศรีอยุธยา** วันที่ 13 - 26 ส.ค. 65 **จ.พระนครศรีอยุธยา** เกิดน้ำล้นตลิ่งจากการระบายน้ำเขื่อนเจ้าพระยาในพื้นที่ 9 อ. 89 ต. 439 ม. ได้แก่ ต.หัวเวียง ต.บ้านกระทุ่ม ต.บ้านโพธิ์ ต.บ้านแพน ต.รางจรเข้ ต.เสนา ต.บางนมโค อ.เสนา ต.บ้านใหญ่ ต.ท่าดินแดง ต.ผักไห่ ต.ลาดชิด ต.ตาลาน ต.อมฤต ต.หน้าโคก ต.กุฎี ต.ลาดน้ำเค็ม ต.โคกช้าง ต.บ้านแค อ.ผักไห่ ต.วัดตะกุก ต.บ้านคลัง ต.ทางช้าง ต.น้ำเต้า ต.บ้านกุ่ม ต.บางหัก ต.บางหลวง ต.บางหลวงโดด ต.กบเจา ต.บางชะนี ต.ไทรน้อย ต.มหาพราหมณ์ ต.พระขาว อ.บางบาล ต.บางยี่โท ต.สนามไชย ต.บ้านเกาะ ต.บ้านกลิ้ง ต.บ้านแปง ต.หน้าไม้ ต.โคกช้าง ต.ราชคราม ต.แคตก ต.แคออก ต.บ้านม้าต.เชียงรากน้อย ต.โพธิ์แดง ต.ช้างน้อย ต.ช้างเหล็ก ต.ห่อหมก ต.บางพลี ต.ไม้ตรา ต.ช้างใหญ่ ต.กกแก้วบูรพา ต.ไผ่พระ อ.บางไทร ต.ตาลเอน ต.บ้านล้อ อ.บางปะหัน ต.บ้านใหม่ ต.สำเภาล่ม ต.หันตรา ต.บ้านรุนต.เกาะเรียน ต.คลองตะเคียน ต.ภูเขาทอง ต.สวนพลู ต.คลองสระบัว ต.ลุมพลีต.บ้านป้อม ต.ปากกราน **อ.พระนครศรีอยุธยา** ต.บ้านโพ ต.ขนอนหลวง ต.คลองจิก ต.บ้านแปง ต.บ้านหว่า ต.บางประแดง ต.ตลาดเกรียบ ต.เกาะเกิด ต.บ้านเลน ต.บ้านพลับ ต.วัดยม ต.บางกระสั้น อ.บางปะอิน ต.ท่าหลวง ต.ศาลาลอย อ.ท่าเรือ ต.ปากจั่น ต.ท่าช้าง ต.คลองสะแก ต.นครหลวง ต.บางระกำ ต.พระนอน ต.บางพระครู **อ.นครหลวง** ทำให้บ้านเรือนประชาชนได้รับผลกระทบ 14,973 ครัวเรือน ไม่มีผู้ได้รับบาดเจ็บและเสียชีวิต โดย ศูนย์ ปภ.เขต 2 สุพรรณบุรี สนง.ปภ.จ. อำเภอบพท. หน่วยทหาร จิตอาสา อปพร. อาสาสมัคร มูลนิธิและหน่วยงานที่เกี่ยวข้องสนับสนุนเครื่องจักรกลสาธารณภัยเร่งการระบายน้ำออกจากพื้นที่ พร้อมมอบถุงยังชีพจำนวน 5,848 ถุง **ปัจจุบันระดับน้ำเพิ่มขึ้น**



1.2 วิกฤติ

จากสถานการณ์ร่องมรสุมพาดผ่านประเทศเมียนมาตอนบนของภาคเหนือ และประเทศลาวตอนบน เข้าสู่หย่อมความกดอากาศต่ำบริเวณชายฝั่งประเทศเวียดนามตอนบนและอ่าวตังเกี๋ย ประกอบกับมรสุมตะวันตกเฉียงใต้พัดปกคลุมทะเลอันดามัน ประเทศไทย และอ่าวไทย ลักษณะเช่นนี้ทำให้ภาคเหนือตอนบน ภาคตะวันออกเฉียงเหนือ และภาคใต้ตอนล่าง มีฝนตกหนักบางแห่ง ส่งผลให้เกิดลมกระโชกแรง ในวันที่ 1 - 2 ก.ย. 65 ทำให้เกิดวิกฤติในพื้นที่ 6 จ. (เชียงราย พิจิตร โลก กาฬสินธุ์ เลย สระบุรี ราชบุรี) 6 อ. 6 ต. 13 ม. บ้านเรือนประชาชนได้รับความเสียหาย 28 หลัง มีผู้บาดเจ็บ 2 ราย (จ.ราชบุรี) ไม่มีผู้เสียชีวิต ดังนี้

จังหวัด	วันเกิดเหตุ	ผลกระทบ			รายชื่ออำเภอ	ความเสียหาย			สถานการณ์ปัจจุบัน
		อำเภอ	ตำบล	หมู่บ้าน		ครัวเรือน	เสียชีวิต	สูญหาย	
ภาคเหนือ รวม 2 จังหวัด 2 อ. 2 ต. 6 ม. บ้านเรือนประชาชนได้รับความเสียหาย 8 หลัง									
1. เชียงราย	1 ก.ย. 65	1	1	5	เชียงของ	-	-	-	อยู่ระหว่างการให้ความช่วยเหลือ
2. พิจิตร	31 ส.ค. 65	1	1	1	นครไทย	8	-	-	อยู่ระหว่างการให้ความช่วยเหลือ
ภาคตะวันออกเฉียงเหนือ รวม 2 จังหวัด 2 อ. 2 ต. 5 ม. บ้านเรือนประชาชนได้รับความเสียหาย 16 หลัง									
3. เลย	31 ส.ค. 65	1	1	4	ด่านซ้าย	15	-	-	อยู่ระหว่างสำรวจและให้ความช่วยเหลือ
4. กาฬสินธุ์	1 ก.ย. 65	1	1	1	สหัสขันธ์	1	-	-	อยู่ระหว่างการให้ความช่วยเหลือ
ภาคกลาง รวม 2 จังหวัด 2 อ. 2 ต. 2 ม. บ้านเรือนประชาชนได้รับความเสียหาย 5 หลัง									
5. สระบุรี	1 ก.ย. 65	1	1	1	พระพุทธบาท	4	-	-	อยู่ระหว่างการให้ความช่วยเหลือ
6. ราชบุรี	1 ก.ย. 65	1	1	1	บางแพ	1	-	-	อยู่ระหว่างสำรวจและให้ความช่วยเหลือ

1) จ.ราชบุรี วันที่ 1 ก.ย. 65 เวลา 17.10 น. เกิดเหตุวิกฤติในพื้นที่ ต.วัดแก้ว อ.บางแพ บ้านเรือนประชาชนได้รับความเสียหาย 1 หลัง มีผู้บาดเจ็บ 2 ราย ไม่มีผู้เสียชีวิต โดย สนง.ปภ.จ. อำเภอ อปท. จิตอาสา อส. อปพร. อาสาสมัคร มูลนิธิ เข้าสำรวจความเสียหายและให้การช่วยเหลือส่ง รพ.บางแพ



2) จ.เลย วันที่ 31 ส.ค. 65 เวลา 16.30 น. เกิดเหตุวาตภัยในพื้นที่ ต.อิปุม อ.ด่านซ้าย บ้านเรือนประชาชนได้รับความเสียหาย 15 หลัง ไม่มีผู้บาดเจ็บและเสียชีวิต โดย สนง.ปภ.จ. อําเภอ อปท. จิตอาสา อส. อปพร. อาสาสมัคร มูลนิธิ เข้าสำรวจความเสียหายและให้การช่วยเหลือเบื้องต้นแล้ว



1.3 อัคคีภัย

จ.เชียงใหม่ วันที่ 1 ก.ย. 65 เวลา 16.25 น. เกิดเหตุเพลิงไหม้บ้านเรือนประชาชน บริเวณชุมชนกำแพงงาม ต.ช้างคลาน อ.เมืองฯ เพลิงลุกลามเสียหาย 3 หลัง มีผู้บาดเจ็บ 3 ราย สาเหตุอยู่ระหว่างการสอบสวนของเจ้าหน้าที่ โดย สนง.ปภ.จ. อําเภอ อปท. อปพร. อาสาสมัคร จิตอาสา มูลนิธิ และหน่วยงานที่เกี่ยวข้องเข้าอำนวยความสะดวกช่วยเหลือผู้บาดเจ็บส่ง รพ. เซ็นทรัลเชียงใหม่ เมโมเรียล และทำการดับเพลิงจนสงบ เวลา 17.30 น.

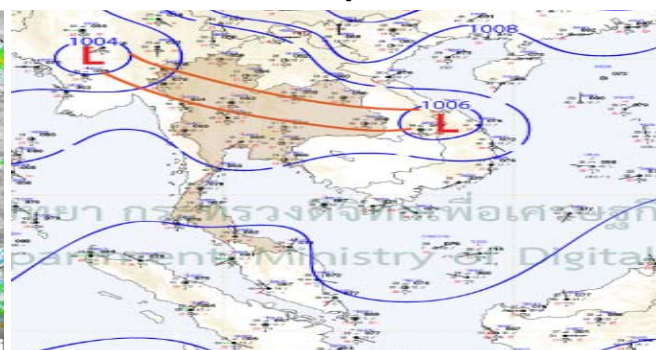
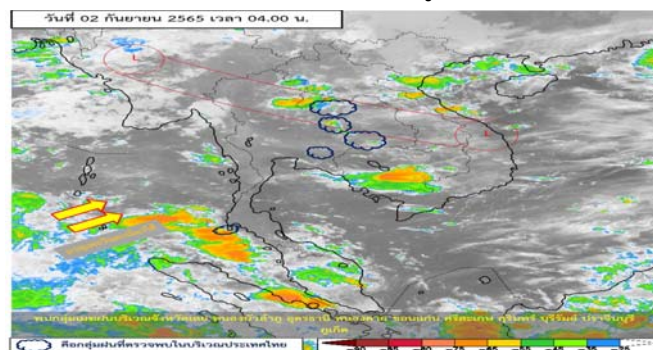


2. การคาดการณ์ลักษณะอากาศ

พยากรณ์อากาศกรมอุตุนิยมวิทยา ประจำวันที่ 2 ก.ย. 65 เวลา 05.00 น.

พยากรณ์อากาศ 24 ชั่วโมง ร่องมรสุมพาดผ่านประเทศเมียนมา ภาคเหนือและภาคตะวันออกเฉียงเหนือ เข้าสู่หย่อมความกดอากาศต่ำบริเวณประเทศลาวตอนล่าง ประกอบกับมรสุมตะวันตกเฉียงใต้พัดปกคลุมทะเลอันดามัน ภาคใต้ และอ่าวไทย ลักษณะเช่นนี้ทำให้ภาคเหนือ ภาคตะวันออกเฉียงเหนือ ภาคกลาง ภาคตะวันออก รวมทั้งกรุงเทพมหานครและปริมณฑล และภาคใต้ตอนล่างมีฝนตกหนักและมีลมกระโชกแรงบางแห่ง ขอให้ประชาชนในบริเวณดังกล่าวระวังอันตรายจากฝนตกหนักที่อาจจะเกิดขึ้นได้ในระยะนี้ไว้ด้วย

ในช่วงวันที่ 4 - 7 ก.ย. 65 ร่องมรสุมพาดผ่านภาคเหนือ ภาคตะวันออกเฉียงเหนือ ภาคกลาง และภาคตะวันออก ประกอบกับมรสุมตะวันตกเฉียงใต้ที่พัดปกคลุมทะเลอันดามัน ภาคใต้ และอ่าวไทยจะมีกำลังแรงขึ้น ทำให้ประเทศไทยมีฝนเพิ่มขึ้นและมีฝนตกหนักถึงหนักมากบางแห่ง สำหรับคลื่นลมบริเวณทะเลอันดามันและอ่าวไทยตอนบนมีกำลังปานกลาง โดยมีคลื่นสูงประมาณ 2 เมตร บริเวณที่มีฝนฟ้าคะนองคลื่นสูงมากกว่า 2 เมตร



3. ข้อมูลปริมาณฝนสูงสุดรายภาค เวลา 01.00 น. วันที่ 1 ก.ย. 65 ถึง เวลา 01.00 น. วันที่ 2 ก.ย. 65 (ข้อมูลกรมอุตุนิยมวิทยา)

ภาค	จังหวัด	สถานีวัด	อำเภอ/เขต	ปริมาณฝน
เหนือ	ตาก	ดอยมูเซอ	เมืองฯ	51.7 มม.
ตะวันออกเฉียงเหนือ	ชัยภูมิ	-	เมืองฯ	13.5 มม.
กลาง	สุพรรณบุรี	-	เมืองฯ	24.9 มม.
ตะวันออก	ระยอง	ห้วยโป่ง	เมืองฯ	13.0 มม.
ใต้ฝั่งตะวันออก	สงขลา	-	สะเดา	33.2 มม.
ใต้ฝั่งตะวันตก	ภูเก็ต	ท่าอากาศยานภูเก็ต	ถลาง	33.3 มม.
กรุงเทพฯ และปริมณฑล	กรุงเทพมหานคร	-	คลองหลวง	15.4 มม.
เกณฑ์ปริมาณน้ำฝน	0.1-10 มม. = ฝนเล็กน้อย	10.1-35.0 มม. = ฝนปานกลาง	35.1-90.0 มม. = ฝนหนัก	มากกว่า 90.0 มม. = ฝนหนักมาก

4. ข้อมูลอุณหภูมิรายภาค (กรมอุตุนิยมวิทยา ณ วันที่ 2 ก.ย. 65)

ภาค	อุณหภูมิ ต่ำสุด (°C)	จังหวัด	อุณหภูมิ สูงสุด (°C)	จังหวัด
เหนือ	20.8	เชียงราย	36.2	เพชรบูรณ์
ตะวันออกเฉียงเหนือ	22.3	เลย นครราชสีมา	35.8	หนองบัวลำภู
กลาง	23.0	พระนครศรีอยุธยา	36.3	สุพรรณบุรี
ตะวันออก	22.7	ฉะเชิงเทรา	35.4	ฉะเชิงเทรา
ใต้	22.3	สงขลา	35.6	กระบี่
กรุงเทพมหานคร/ปริมณฑล	23.0	สมุทรปราการ	35.5	ปทุมธานี

*** อุณหภูมิต่ำสุด 11.5 องศาเซลเซียส (ยอดดอยอินทนนท์ อ.จอมทอง จ.เชียงใหม่)

5. พื้นที่เฝ้าระวังและเตรียมพร้อมรับสถานการณ์

5.1 กองอำนวยการป้องกันและบรรเทาสาธารณภัยกลาง (กอปภ.ก.) ด่วนที่สุด ที่ มท (กปภก) 0610/ว 180,181 ลงวันที่ 31 สิงหาคม 2565 ได้รับแจ้งจากกองอำนวยการน้ำแห่งชาติ (กอนช.) ว่าจะมีปริมาณน้ำไหลผ่านสถานี (C.2) จังหวัดนครสวรรค์ อยู่ในเกณฑ์ 2,000-2,200 ลูกบาศก์เมตรต่อวินาที ซึ่งจะส่งผลให้ปริมาณน้ำไหลผ่านเขื่อนเจ้าพระยาเพิ่มขึ้นอยู่ในเกณฑ์ 1,800-2,000 ลูกบาศก์เมตรต่อวินาที ทำให้ระดับน้ำท้ายเขื่อนเพิ่มสูงขึ้นจากเดิมประมาณ 0.40-0.50 เมตร โดยมีพื้นที่เฝ้าระวังสถานการณ์บริเวณชุมชนพื้นที่ลุ่มต่ำนอกคันกั้นน้ำ คลองโพงผาง จังหวัดอ่างทอง คลองบางบาล จังหวัดพระนครศรีอยุธยา ตำบลหัวเวียง อำเภอเสนา ตำบลลาดชิด ตำบลท่าดินแดง อำเภอผักไห่ จังหวัดพระนครศรีอยุธยา จังหวัดปทุมธานี จังหวัดนนทบุรี และกรุงเทพมหานคร ระหว่างวันที่ 1-10 กันยายน 2565

จึงให้กรุงเทพมหานครและจังหวัด ติดตามสถานการณ์และแจ้งเตือนประชาชนที่อยู่ในพื้นที่เสี่ยงภัย ทราบล่วงหน้า ทั้งนี้ หากมีแนวโน้มจะเกิดสถานการณ์รุนแรงในพื้นที่ ให้ถือปฏิบัติตามข้อสั่งการและมาตรการตามหนังสือกองบัญชาการป้องกันและบรรเทาสาธารณภัยแห่งชาติ ด่วนที่สุด ที่ มท. (กปภก) 0624/ว 007 ลงวันที่ 6 พฤษภาคม 2565 และประกาศกองอำนวยการน้ำแห่งชาติ ฉบับที่ 35/2565 ลงวันที่ 31 สิงหาคม 2565

5.2 กองอำนวยการป้องกันและบรรเทาสาธารณภัยกลาง (กอปภ.ก.) ด่วนที่สุด ที่ มท (กปภก) 0610/ว 179 ลงวันที่ 30 สิงหาคม 2565 แจ้งว่ากองอำนวยการน้ำแห่งชาติ (กอนช.) ได้ติดตามสถานการณ์น้ำพบว่า ณ ปัจจุบันระดับน้ำแม่น้ำมูล บริเวณอำเภอเมืองฯ จังหวัดอุบลราชธานี ท้ายจุดบรรจบระหว่างแม่น้ำชีและแม่น้ำมูลเพิ่มสูงขึ้น ประกอบกับกรมอุตุนิยมวิทยาได้คาดการณ์ว่าในวันที่ 3 – 8 กันยายน 2565 บริเวณภาคเหนือ ภาคตะวันออกเฉียงเหนือ และภาคกลาง จะมีฝนเพิ่มขึ้นและฝนตกหนัก และได้ประเมินวิเคราะห์สถานการณ์น้ำด้วยฝนคาดการณ์จากกรมอุตุนิยมวิทยา และสถาบันสารสนเทศทรัพยากรน้ำ (องค์การมหาชน) โดยมีพื้นที่เฝ้าระวังสถานการณ์ระหว่างวันที่ 31 สิงหาคม – 10 กันยายน 2565 ดังนี้

1. พื้นที่ลุ่มต่ำริมแม่น้ำระดับน้ำท่วมขังมีแนวโน้มน้ำเพิ่มสูงขึ้นประมาณ 0.30-0.50 เมตร

1.1 **ลุ่มน้ำชี ลำน้ำพรมและลำน้ำเชิญ** บริเวณจังหวัดชัยภูมิ (อำเภอภูเขียว คอนสาร และบ้านแท่น) **แม่น้ำชีและลำน้ำพอง** บริเวณจังหวัดขอนแก่น (อำเภอโคกโพธิ์ไชย ชนบท บ้านไผ่ บ้านแฮด พระยืน มัญจาคีรี เมืองฯ แวงน้อย และแวงใหญ่) **กาฬสินธุ์** (อำเภอกมลาไสย กุฉินารายณ์ ฆ้องชัย ดอนจาน เมืองฯ ยางตลาด และร่องคำ) **มหาสารคาม** (อำเภอกันทรวิชัย กุดรัง โกสุมพิสัย เขียงยืน และเมืองฯ) **ยโสธร** (อำเภอค้อวัง คำเขื่อนแก้ว มหาชนะชัย และเมืองฯ) และ **ร้อยเอ็ด** (อำเภอจังหาร และเขียงขวัญ) **ลำน้ำยัง** บริเวณจังหวัดกาฬสินธุ์ (อำเภอนาคู ห้วยผึ้ง เขาวง และกุฉินารายณ์) **ร้อยเอ็ด** (อำเภอพนทอง เมยวดี และเสลภูมิ)

1.2 **ลุ่มน้ำมูล แม่น้ำมูล** บริเวณจังหวัดนครราชสีมา (อำเภอแก้งสนามนาง **ศรีสะเกษ** (อำเภอกันทรารมย์ ยางชุมน้อย และราษีไศล) และ **อุบลราชธานี** (อำเภอเขื่องใน และเมืองฯ) **ลำโดมใหญ่** บริเวณจังหวัด **อุบลราชธานี** (อำเภอเดชอุดม นาจะหลวย และนาเยีย) **ลำเซบก** บริเวณจังหวัดอุบลราชธานี (อำเภอดอนมดแดง และตระการพืชผล)

2. พื้นที่เฝ้าระวังแหล่งน้ำและอ่างเก็บน้ำขนาดใหญ่ที่มีปริมาตรน้ำมากเกินเกณฑ์ควบคุม จำนวน 6 แห่ง ได้แก่ อ่างเก็บน้ำแม่งัดสมบูรณ์ชล จังหวัดเชียงใหม่ อ่างเก็บน้ำแควน้อยบำรุงแดน จังหวัดพิษณุโลก อ่างเก็บน้ำน้ำพุง จังหวัดสกลนคร อ่างเก็บน้ำอุบลรัตน์ จังหวัดขอนแก่น อ่างเก็บน้ำขุนด่านปราการชล จังหวัดนครนายก อ่างเก็บน้ำนฤบดินทรจินดา จังหวัดปราจีนบุรี รวมทั้งอ่างเก็บน้ำขนาดเล็กและขนาดกลาง ที่มีปริมาตรน้ำมากกว่าร้อยละ 80 และมีแนวโน้มน้ำเพิ่มสูงขึ้น เสี่ยงน้ำล้นกระทบพื้นที่ด้านท้ายน้ำทั่วประเทศ

จึงให้จังหวัดติดตามสถานการณ์และแจ้งเตือนประชาชนที่อยู่ในพื้นที่เสี่ยงภัยทราบล่วงหน้า ทั้งนี้ หากมีแนวโน้มน้ำจะเกิดสถานการณ์รุนแรงในพื้นที่ ให้ถือปฏิบัติตามข้อสั่งการและมาตรการตามหนังสือกองบัญชาการป้องกันและบรรเทาสาธารณภัยแห่งชาติ ด่วนที่สุด ที่ มท (บกปภ) 0624/ว 007 ลงวันที่ 6 พฤษภาคม 2565 และประกาศกองอำนวยการน้ำแห่งชาติ ฉบับที่ 34/2565 ลงวันที่ 30 สิงหาคม 2565

5.3 กองอำนวยการป้องกันและบรรเทาสาธารณภัยกลาง (กอปภ.ก.) ด่วนที่สุด ที่ มท (กปภก) 0610/ว 177,178 ลงวันที่ 24 สิงหาคม 2565 ได้รับแจ้งจากกรมชลประทานว่า ในช่วงวันที่ 15 - 21 สิงหาคม 2565 ที่ผ่านมามีฝนตกหนักในพื้นที่ต้นน้ำของแม่น้ำป่าสักอย่างต่อเนื่อง ส่งผลให้ระดับน้ำเพิ่มสูงขึ้น ซึ่งปริมาณน้ำดังกล่าวจะไหลเข้าเขื่อนป่าสักชลสิทธิ์ และจากการคาดการณ์ปริมาณฝน ในช่วงวันที่ 24 - 30 สิงหาคม 2565 คาดว่าจะมีปริมาณน้ำท่าไหลลงเขื่อนป่าสักชลสิทธิ์ รวมจำนวน 133.26 ล้านลูกบาศก์เมตร ทำให้ปริมาตรน้ำในเขื่อนป่าสักชลสิทธิ์จะมีจำนวน 355 ล้านลูกบาศก์เมตร ซึ่งสูงกว่าเกณฑ์ปฏิบัติการอ่างเก็บน้ำ และเพื่อเป็นการควบคุมระดับน้ำและปริมาณน้ำให้อยู่ในเกณฑ์ที่เหมาะสมสำหรับการรองรับน้ำเหนือในช่วงถัดไป กรมชลประทานจะเพิ่มการระบายน้ำของเขื่อนป่าสักชลสิทธิ์ จากอัตราวันละ 34.56 ล้านลูกบาศก์เมตรต่อวัน เป็น 43.20 ล้านลูกบาศก์เมตรต่อวัน หรือประมาณ 500 ลูกบาศก์เมตรต่อวินาที โดยจะทยอยเพิ่มขึ้นเป็นลำดับ ตั้งแต่วันที่ 27 สิงหาคม 2565 เป็นต้นไป เมื่อน้ำจำนวนนี้ไหลลงไปรวมกับปริมาณน้ำจากคลองชัยนาท - ป่าสักแล้ว จะควบคุมปริมาณน้ำไหลผ่านเขื่อนพระรามหกในอัตราไม่เกิน 600 ลูกบาศก์เมตรต่อวินาที จะส่งผลให้พื้นที่ที่ริมแม่น้ำป่าสัก ตั้งแต่ท้ายเขื่อนพระรามหก อำเภอท่าเรือ จังหวัดพระนครศรีอยุธยา จนถึงจุดบรรจบแม่น้ำเจ้าพระยา อำเภอพระนครศรีอยุธยา จังหวัดพระนครศรีอยุธยา ระดับน้ำจะเพิ่มสูงขึ้นจากปัจจุบันประมาณ 1.00 - 1.50 เมตร เมื่อรวมปริมาณน้ำในแม่น้ำเจ้าพระยาจะส่งผลให้ระดับน้ำที่ไหลผ่านพื้นที่จังหวัดพระนครศรีอยุธยา ปทุมธานี และนนทบุรี เพิ่มสูงขึ้น ทั้งนี้ ตั้งแต่วันที่ 27 สิงหาคม 2565 เป็นต้นไป เพื่อเป็นการเตรียมพร้อมป้องกัน รับมือ และลดผลกระทบจาก

สถานการณ์ดังกล่าวข้างต้น จึงให้กรุงเทพมหานคร และจังหวัดลพบุรี สระบุรี พระนครศรีอยุธยา ปทุมธานี นนทบุรี ประจวบคีรีขันธ์แจ้งเตือนหน่วยงานที่เกี่ยวข้อง ภาคเอกชนที่ประกอบกิจการในแม่น้ำ เช่น งานก่อสร้าง เขื่อนป้องกันตลิ่ง แพร้านอาหาร เป็นต้น รวมทั้งประชาชนที่อาศัยอยู่ในพื้นที่ริมสองฝั่งแม่น้ำให้เฝ้าระวังและติดตาม สถานการณ์อย่างใกล้ชิด รายละเอียดตามหนังสือกรมชลประทาน ด่วนที่สุด ที่ กช 0328/ว 6873 ลงวันที่ 24 สิงหาคม 2565

6. ข้อสั่งการรัฐมนตรีว่าการกระทรวงมหาดไทย/ผู้บัญชาการป้องกันและบรรเทาสาธารณภัยแห่งชาติ

รัฐมนตรีว่าการกระทรวงมหาดไทยในฐานะผู้บัญชาการป้องกันและบรรเทาสาธารณภัยแห่งชาติ ได้มีข้อสั่งการเมื่อวันที่ 6 พ.ค. 65 สั่งการให้กองอำนวยการป้องกันและบรรเทาสาธารณภัยจังหวัดเตรียมพร้อม รับสถานการณ์อุทกภัยในช่วงฤดูฝน ปี 2565 ดังนี้

ด้วยกรมอุตุนิยมวิทยาได้คาดการณ์ลักษณะอากาศช่วงฤดูฝนของประเทศไทย ปี 2565 ว่าฤดูฝนของ ประเทศไทยปีนี้ จะเริ่มต้นประมาณกลางเดือนพฤษภาคม และจะสิ้นสุดประมาณกลางเดือนตุลาคม โดยในช่วง เดือนสิงหาคมและกันยายน จะเป็นช่วงที่มีฝนตกชุกหนาแน่น และมีโอกาสสูงที่จะมีพายุหมุนเขตร้อนเคลื่อนผ่าน ประเทศไทยบริเวณภาคตะวันออกเฉียงเหนือ และภาคเหนือ ซึ่งจะส่งผลให้มีฝนตกหนักถึงหนักมากอาจก่อให้เกิด สถานะน้ำท่วมฉับพลัน น้ำป่าไหลหลาก รวมทั้งน้ำล้นตลิ่งได้ในบางพื้นที่

เพื่อให้การเตรียมรับสถานการณ์อุทกภัยในช่วงฤดูฝนปี 2565 เป็นไปอย่างมีประสิทธิภาพจึงให้ กองอำนวยการป้องกันและบรรเทาสาธารณภัยจังหวัดดำเนินการ ดังนี้

1. การเตรียมความพร้อม

1.1 การเฝ้าระวังและติดตามสถานการณ์อุทกภัย ให้จัดตั้งคณะทำงานติดตามสถานการณ์ โดยมีหน่วยงาน ที่เกี่ยวข้องตามแผนเผชิญเหตุอุทกภัย ทำหน้าที่ติดตาม วิเคราะห์ข้อมูลสภาพอากาศ สถานการณ์น้ำ และประเมิน สถานการณ์ที่อาจส่งผลให้เกิดสาธารณภัยในช่วงฤดูฝน เสนอต่อผู้อำนวยการจังหวัดในการเตรียมการเผชิญเหตุ ได้อย่างเหมาะสมกับสถานการณ์และสภาพพื้นที่

1.2 การจัดทำแผนเผชิญเหตุอุทกภัย ให้ทบทวนและปรับปรุงแผนเผชิญเหตุอุทกภัยของจังหวัด โดยให้ความสำคัญกับการจัดทำรายละเอียดในประเด็นสำคัญ อาทิ ข้อมูลพื้นที่เสี่ยงอุทกภัยดินถล่มในระดับ หมู่บ้าน/ชุมชน รายการเครื่องมือ วัสดุ อุปกรณ์ เครื่องจักรกลสาธารณภัยของหน่วยงานต่างๆ การกำหนดจุด/พื้นที่ ปลอดภัยประจำหมู่บ้าน/ชุมชน แผนรองรับการอพยพประชาชน และสถานที่จัดตั้งศูนย์พักพิงชั่วคราว การกำหนด บทบาทภารกิจหน่วยงานให้เหมาะสมกับโครงสร้างศูนย์บัญชาการเหตุการณ์จังหวัด ตามระบบบัญชาการเหตุการณ์ ช่องทางการสื่อสาร พื้นที่รับผิดชอบ และกำหนดตัวบุคคลหรือหน่วยงานที่เหมาะสมรับผิดชอบภารกิจให้ชัดเจน พร้อมทั้งกำหนดให้มีการซักซ้อมแนวทางการปฏิบัติตามแผนเผชิญเหตุอุทกภัยร่วมกับหน่วยงานที่เกี่ยวข้อง เพื่อสร้างความเข้าใจถึงกลไกการปฏิบัติงานร่วมกัน เมื่อเกิดสถานการณ์อุทกภัย

1.3 การระบายน้ำและการเพิ่มพื้นที่รองรับน้ำ ให้มอบหมายกองอำนวยการป้องกันและบรรเทาสาธารณภัย ในแต่ละระดับ วางแผนการติดตั้งเครื่องจักรกลสาธารณภัยในพื้นที่เสี่ยงอุทกภัยไว้เป็นการล่วงหน้าอย่างเป็นระบบ โดยเฉพาะพื้นที่เสี่ยงในเขตชุมชน พื้นที่สำคัญทางเศรษฐกิจ และเส้นทางคมนาคมที่มักเกิดอุทกภัยเป็นประจำ ให้เร่งทำการขุดลอกท่อระบายน้ำ คูคลอง ทำความสะอาดร่องน้ำ สำหรับคู คลอง แหล่งน้ำต่างๆ ให้กำจัดวัชพืชขยะ สิ่งกีดขวางทางน้ำ เพื่อใช้รองรับน้ำฝน รวมถึงน้ำจากท่อระบายน้ำได้อย่างเต็มประสิทธิภาพ พร้อมทั้งให้วางแผนการ ลำเลียงน้ำที่มีการระบายในช่วงน้ำมากไปยังพื้นที่รองรับน้ำต่างๆ ที่มีน้ำน้อย อาทิ การเปิดทางน้ำการสูบส่งน้ำไปยัง แหล่งน้ำสาธารณะ เป็นต้น เพื่อกักเก็บน้ำไว้ใช้กรณีเกิดสถานการณ์ฝนทิ้งช่วง

1.4 การตรวจสอบความมั่นคงแข็งแรงสถานที่ใช้กักเก็บน้ำกั้นน้ำ อาทิ อ่างเก็บน้ำ พังกั้นน้ำ ให้มอบหมายหน่วยงานรับผิดชอบทำการสำรวจ ตรวจสอบ และปรับปรุงให้เกิดความมั่นคงแข็งแรง ตามหลักวิศวกรรมเพื่อรองรับกรณีฝนตกหนัก หรือน้ำไหลเข้า/ผ่านในปริมาณมาก รวมทั้งสร้างความมั่นใจให้กับประชาชนในพื้นที่

1.5 การแจ้งเตือนภัย เมื่อมีแนวโน้มการเกิดสถานการณ์อุทกภัย วาตภัย และดินถล่มให้แจ้งเตือนไปยังกองอำนวยการป้องกันและบรรเทาสาธารณภัยในแต่ละระดับ เพื่อเตรียมการให้ความช่วยเหลือตามแผนเผชิญเหตุอุทกภัย และให้แจ้งเตือนประชาชนทราบถึงสถานการณ์ในช่องทางต่างๆ เพื่อสร้างการรับรู้ถึงแนวทางการปฏิบัติตนให้เกิดความปลอดภัย ช่องทางการแจ้งข้อมูล และการขอรับความช่วยเหลือจากภาครัฐ

2. การเผชิญเหตุ

เมื่อเกิดหรือคาดว่าจะเกิดสถานการณ์อุทกภัย วาตภัย และดินถล่ม ให้ดำเนินการตามแนวทาง ดังนี้

2.1 จัดตั้งศูนย์บัญชาการเหตุการณ์จังหวัด อำเภอ และศูนย์ปฏิบัติการฉุกเฉินท้องถิ่นเพื่อเป็นศูนย์ควบคุมสั่งการ และอำนวยการหลักในการระดมสรรพกำลังตลอดจนการประสานการปฏิบัติระหว่างหน่วยงานต่างๆ ทั้งฝ่ายพลเรือน หน่วยทหาร องค์กรปกครองส่วนท้องถิ่น และองค์กรสาธาณกุศล

2.2 พื้นที่ที่เมื่อฝนตกหนัก มักเกิดน้ำท่วมขังสร้างความเสียหายต่อทรัพย์สินของประชาชน ให้มอบหมายฝ่ายปกครอง กำนัน ผู้ใหญ่บ้าน ผู้นำชุมชน อาสาสมัครป้องกันภัยฝ่ายพลเรือน ตลอดจนเชิญชวนประชาชนจิตอาสา ร่วมเฝ้าระวัง และร่วมกันกำจัดสิ่งกีดขวางทางน้ำ พร้อมทั้งบูรณาการหน่วยงานฝ่ายพลเรือน หน่วยทหาร ตลอดจนภาคเอกชน ในการใช้เครื่องจักรกลสาธารณภัยเปิดทางน้ำ หรือสูบน้ำระบายออกจากพื้นที่

2.3 จัดชุดปฏิบัติการให้ความช่วยเหลือประชาชนแต่ละด้านให้ครอบคลุม อาทิ ด้านการดำรงชีพ ให้จัดตั้งโรงครัวพระราชทาน การให้ความช่วยเหลือด้านอาหาร น้ำดื่ม การรักษาพยาบาล แก่ประชาชนที่ประสบภัยตามวงรอบอย่างต่อเนื่อง ด้านที่อยู่อาศัยให้บูรณาการหน่วยงาน ทั้งฝ่ายพลเรือน หน่วยทหาร อาสาสมัครประชาชนจิตอาสาและองค์กรปกครองส่วนท้องถิ่น เพื่อเร่งซ่อมแซมบ้านเรือนประชาชนโดยเร็ว และกรณีเส้นทางคมนาคมมีน้ำท่วมขังหรือได้รับความเสียหายจากอุทกภัย ให้จัดทำป้ายแจ้งเตือน จัดเจ้าหน้าที่อำนวยความสะดวกแนะนำเส้นทางเลี่ยงที่ปลอดภัย รวมทั้งจัดยานพาหนะที่เหมาะสม อาทิ เรือ รถยกสูง เพื่อให้ความช่วยเหลือประชาชน พร้อมทั้งเร่งซ่อมแซมเส้นทางที่ชำรุด/ถูกตัดขาด เพื่อให้ประชาชนสามารถกลับมาใช้ชีวิตได้ตามปกติโดยเร็ว

2.4 การรายงานสถานการณ์อุทกภัย ให้รายงานให้กระทรวงมหาดไทยทราบผ่านกองอำนวยการป้องกันและบรรเทาสาธารณภัยกลางตามช่องทางที่กำหนดอย่างต่อเนื่อง และเนื่องจากปัจจุบันยังคงมีสถานการณ์การแพร่ระบาดของโรคติดเชื้อไวรัสโคโรนา 2019 (COVID-19) จึงขอให้ความสำคัญกับการดำเนินการตามมาตรการป้องกันโรคของกระทรวงสาธารณสุขด้วย

7. สภาพน้ำในอ่างเก็บน้ำ (ข้อมูลกรมชลประทาน วันที่ 1 ก.ย. 65)

ตารางสภาพน้ำในอ่างเก็บน้ำขนาดใหญ่ จำนวน 35 อ่าง

อ่างเก็บน้ำ	ความจุที่ รณก. (ล้าน ม ³)	ปริมาณน้ำในอ่างฯ		ปริมาณน้ำใช้การได้		ปริมาณน้ำไหลลงอ่างฯ		ปริมาณน้ำระบาย		ปริมาณน้ำ รับได้อีก (ล้าน ม ³)
		ปริมาตร (ล้าน ม ³)	% น้ำกัก	ปริมาตร (ล้าน ม ³)	% น้ำ ใช้การ	วันนี้ (ล้าน ม ³)	เมื่อวาน (ล้าน ม ³)	วันนี้ (ล้าน ม ³)	เมื่อวาน (ล้าน ม ³)	
1. ภูมิพล (ตก)	13,462	6,981	52	3,183	33	33.33	46.92	0.50	1.50	6,481
2. สิริกิติ์(อต)	9,510	5,341	56	2,491	37	25.95	25.96	3.89	3.95	4,169
3. แม่จัดสมบูรณ์ชล(ชม)	265	218	82	206	81	1.21	2.06	4.00	4.21	47
4. แม่กวางอุดมธารา(ชม)	263	158	60	144	58	1.15	1.30	0.36	0.22	105

อ่างเก็บน้ำ	ความจุที่ รณก. (ล้าน ม ³)	ปริมาณน้ำในอ่างฯ		ปริมาณน้ำใช้การได้		ปริมาณน้ำไหลลงอ่างฯ		ปริมาณน้ำระบาย		ปริมาณน้ำ รับได้อีก (ล้าน ม ³)
		ปริมาตร (ล้าน ม ³)	% น้ำเก็บ กัก	ปริมาตร (ล้าน ม ³)	% น้ำ ใช้การ	วันนี้ (ล้าน ม ³)	เมื่อวาน (ล้าน ม ³)	วันนี้ (ล้าน ม ³)	เมื่อวาน (ล้าน ม ³)	
5. กิวลม(ลป)	106	67	63	63	61	4.40	4.95	2.52	4.53	39
6. กิวคอกหมา(ลป)	170	130	76	123	75	1.92	0.79	1.92	1.90	40
7. แควน้อยบำรุงแดน(พล)	939	730	78	687	77	13.76	18.18	22.46	22.90	209
8. แม่มอก(ลป)	110	66	60	50	53	0.24	0.37	0.24	0.24	44
9. ห้วยหลวง(อต)	136	71	52	64	50	0.69	0.69	0.11	0.11	65
10. น้ำอูน(สน)	520	356	68	311	65	0.77	0.80	0.44	0.44	164
11. น้ำพุง(สน)	165	80	48	72	46	0.57	0.71	0.65	0.65	85
12. จุฬารัตน์(ชย)	164	82	50	45	35	0.62	0.73	0.00	0.00	82
13. อุบลรัตน์(ชก)	2,431	1,325	55	744	40	19.87	23.27	24.00	21.99	1,106
14. ลำปาว(กส)	1,980	1,249	63	1,149	61	8.95	15.66	5.62	5.61	731
15. ลำตะคอง(นม)	314	197	63	175	60	4.77	4.43	1.30	1.30	117
16. ลำพระเพลิง(นม)	155	94	60	92	60	2.61	2.23	1.77	1.77	61
17. มูลบन(นม)	141	93	66	86	64	0.71	0.98	0.68	0.57	48
18. ลำแฉะ(นม)	275	198	72	191	71	1.38	1.38	1.24	1.24	77
19. ลำนางรอง(บร)	121	87	72	84	71	0.00	0.33	0.44	0.44	34
20. สิรินคร(อบ)	1,966	1,381	70	550	48	8.78	1.67	8.12	8.01	585
21. ป่าสักชลสิทธิ์(ลป)	960	335	35	332	35	20.03	17.81	26.67	31.96	625
22. ทับเสลา(อน)	160	91	57	74	52	0.05	0.00	0.05	0.00	69
23. กระเสียว(สพ)	299	174	58	134	52	0.70	0.73	1.31	1.31	125
24. ศรีนครินทร์(กจ)	17,745	14,156	80	3,891	52	25.57	34.23	20.14	19.97	3,589
25. วชิราลงกรณ์(กจ)	8,860	5,630	64	2,618	45	15.72	21.61	15.06	15.01	3,230
26. ขุนด่านปราการชล (นย)	224	173	77	168	77	2.14	1.99	0.06	0.06	51
27. คลองสิียด(ฉช)	420	218	52	188	48	1.95	1.15	0.06	0.06	202
28. บางพระ(ชบ)	117	95	81	83	79	1.02	0.30	0.30	0.30	22
29. หนองปลาไหล(รย)	164	141	86	128	85	6.07	1.25	0.43	0.43	23
30. ประแสร์(รย)	295	217	73	197	72	2.34	1.57	1.10	2.48	78
31. นฤปดินทรจินดา(ปจ)	295	176	60	162	58	5.12	1.83	0.37	0.00	119
32. แก่งกระจาน(พบ)	710	412	58	347	54	2.13	3.18	1.30	1.30	298
33. ปราณบุรี(ปช)	391	238	61	220	59	1.36	1.61	0.80	0.80	153
34. รัชชประภา(สฎ)	5,639	3,307	59	1,956	46	5.83	6.11	2.86	5.77	2,332
35. บางยาง(ยล)	1,454	744	51	467	40	7.65	6.02	7.91	7.76	710
รวมทั้งประเทศ	70,926	45,011	63	21,474	45	229.35	252.79	158.66	168.77	25,915
หมายเหตุ	ปริมาณน้ำที่มากกว่า ร้อยละ 80	ปริมาณน้ำที่น้อยกว่าหรือเท่ากับ ร้อยละ 30		ปริมาณน้ำที่ใช้การได้ น้อยกว่าร้อยละ 30		% น้ำเก็บกัก / ปริมาณน้ำไหลเข้าอ่างฯ / ปริมาณ น้ำระบาย สูงสุด				

อ่างเก็บน้ำขนาดใหญ่ที่ปริมาณน้ำเก็บกักอยู่ในเกณฑ์มากกว่าร้อยละ 80 ขึ้นไป จำนวน 3 อ่าง

(แม่จัดสมบูรณ์ชล บางพระ และหนองปลาไหล)

อ่างเก็บน้ำขนาดใหญ่ที่ปริมาณน้ำน้อยกว่าหรือเท่ากับ ร้อยละ 30 ของความจุอ่างฯ ไม่มี

อ่างเก็บน้ำขนาดใหญ่ที่ปริมาณน้ำที่ใช้การได้อยู่ในเกณฑ์น้อยกว่าร้อยละ 30 ของความจุอ่างฯ ไม่มี

8. สถิติอุบัติเหตุทางถนน วันที่ 2 ก.ย. 65 (ข้อมูลจากบริษัทกลางคุ้มครองผู้ประสบภัยจากรถจำกัด ยังไม่รวมข้อมูล สตช. และ สธ.)

ช่วงเวลา	ผู้เสียชีวิต	ผู้บาดเจ็บ	รวม
1 ก.ย. 65	53	2,681	2,734
1 ม.ค. 65 - 1 ก.ย. 65	9,766	605,416	615,182

จึงเรียนมาเพื่อโปรดทราบ

.....

นายบุญธรรม เลิศสุขีเกษม
อธิบดีกรมป้องกันและบรรเทาสาธารณภัย
ผู้อำนวยการกลาง