



## รายงานสถานการณ์สาธารณภัย

### กรมป้องกันและบรรเทาสาธารณภัย กระทรวงมหาดไทย

ศูนย์อำนวยการบรรเทาสาธารณภัย (ส่วนปฏิบัติการ) [www.nirapai.com](http://www.nirapai.com)

โทรสาร 0-2241-7450-6 สายด่วนนิรภัย 1784 Line @1784DDPM



ที่ของข่าว 548/2565

วันที่ 23 กันยายน 2565

(เวลา 18.00 น.)

### กรมป้องกันและบรรเทาสาธารณภัยขอรายงานสถานการณ์สาธารณภัยประจำวัน ดังนี้

#### 1. สถานการณ์สาธารณภัย

1.1 จากสถานการณ์ร่องมรสุมพาดผ่านภาคเหนือตอนล่าง ภาคกลาง และภาคตะวันออก เข้าสู่หย่อมความกดอากาศต่ำที่ปกคลุมบริเวณภาคตะวันออกเฉียงเหนือตอนล่าง ประกอบกับมรสุมตะวันตกเฉียงใต้ที่พัดปกคลุมทะเลอันดามัน ภาคใต้ และอ่าวไทยมีกำลังปานกลาง ลักษณะเช่นนี้ทำให้ประเทศไทยมีฝนตกหนักถึงหนักมากกับมีลมกระโชกแรงบางแห่งในภาคเหนือ ภาคตะวันออกเฉียงเหนือ ภาคกลางรวมทั้งกรุงเทพมหานครและปริมณฑล ภาคตะวันออก และภาคใต้ฝั่งตะวันตก ส่งผลให้เกิดน้ำท่วมฉับพลัน น้ำป่าไหลหลากในพื้นที่วันที่ 22 - 23 ก.ย. 65 มีสถานการณ์ในพื้นที่ 4 จ. (เชียงใหม่ กำแพงเพชร อำนาจเจริญ นครราชสีมา) 7 อ. 7 ต. 17 ม. บ้านเรือนประชาชนได้รับผลกระทบ 14 คร้วเรือน ไม่มีผู้บาดเจ็บและเสียชีวิต ดังนี้

จังหวัด	วันเกิดเหตุ	ผลกระทบ			รายชื่ออำเภอ	ความเสียหาย			สถานการณ์ปัจจุบัน
		อำเภอ	ตำบล	หมู่บ้าน		ครัวเรือน	เสียชีวิต	สูญหาย	
ภาคเหนือ รวม 2 จังหวัด 5 อ. 5 ต. 15 ม. บ้านเรือนประชาชนได้รับผลกระทบ - ครัวเรือน									
1. เชียงใหม่	23 ก.ย. 65	4	4	7	เมืองฯ แมริม สันทราย หางดง	-	-	-	ระดับน้ำลดลง
2. กำแพงเพชร	22 ก.ย. 65	1	1	8	ปางศิลาทอง	-	-	-	ระดับน้ำลดลง
ภาคตะวันออกเฉียงเหนือ รวม 2 จังหวัด 2 อ. 2 ต. 2 ม. บ้านเรือนประชาชนได้รับผลกระทบ 14 คร้วเรือน									
3. อำนาจเจริญ	23 ก.ย. 65	1	1	1	เมืองฯ	-	-	-	ระดับน้ำลดลง
4. นครราชสีมา	23 ก.ย. 65	1	1	1	ประทาย	14	-	-	ระดับน้ำลดลง

1) จ.นครราชสีมา วันที่ 23 ก.ย. 65 เวลา 11.00 น. เกิดฝนตกหนักในพื้นที่ ต.ประทาย อ.ประทาย ทำให้เกิดน้ำท่วมขัง บริเวณถนนเทศบาล 9 และท่วมขังในวัดกระโดน บ้านเรือนประชาชนได้รับผลกระทบ 14 ครัวเรือน โดย สนง.ปภ.จ. อำเภอบพท. มูลนิธิ และหน่วยงานในพื้นที่ที่เกี่ยวข้องเข้าให้การช่วยเหลือดำเนินการสูบน้ำออกจากพื้นที่และมอบถุงยังชีพให้กับประชาชนที่ได้รับผลกระทบเพื่อเป็นการบรรเทาทุกข์เบื้องต้น **ปัจจุบันระดับน้ำลดลง**



2) จ.เชียงใหม่ วันที่ 23 ก.ย. 65 เวลา 07.30 น. เกิดฝนตกหนักทำให้ลำน้ำแม่เหียะ และลำน้ำคั่นคลอง ล้นตลิ่งเข้าท่วมพื้นที่ ต.แม่เหียะ อ.เมืองฯ อ.แมริม อ.สันทราย อ.หางดง ทำให้เกิดน้ำท่วมขัง บริเวณหน้าเทศบาล ตำบลสุเทพ หน้าท่าอากาศยานเชียงใหม่ ความเสียหายอยู่ระหว่างสำรวจ โดย สนง.ปภ.จ. อำเภอบพท. มูลนิธิ และหน่วยงานในพื้นที่ที่เกี่ยวข้องเข้าให้การช่วยเหลือดำเนินการสูบน้ำออกจากพื้นที่และติดตั้งกระสอบทรายตามจุดเสี่ยงเพื่อเป็นการบรรเทาทุกข์เบื้องต้น **ปัจจุบันระดับน้ำลดลง**



3) จ.อำนาจเจริญ วันที่ 23 ก.ย. 65 เวลา 06.00 น. เกิดสถานการณ์ฝนตกหนักทำให้น้ำท่วมขังในพื้นที่ อ.เมืองฯ บริเวณถนนชยางกูร ระหว่างห้างบิ๊กซีอำนาจเจริญถึงหน้าสถานีขนส่งผู้โดยสาร และซอยเกษตรศิลป์ ระดับน้ำสูงประมาณ 30 ซม. ความเสียหายอยู่ระหว่างสำรวจ โดย สนง.ปภ.จ. อำเภอบพท. มูลนิธิ และหน่วยงานในพื้นที่ที่เกี่ยวข้องเข้าให้การช่วยเหลือดำเนินการสูบน้ำออกจากพื้นที่เพื่อเป็นการบรรเทาทุกข์เบื้องต้น **ปัจจุบันระดับน้ำลดลง**



4) **จ.กำแพงเพชร** วันที่ 22 ก.ย. 65 เวลา 22.45 น. เกิดฝนตกหนักต่อเนื่องทำให้น้ำป่าไหลหลากในพื้นที่ ต.ปางตาไว อ.ปางศิลาทอง ความเสียหายอยู่ระหว่างสำรวจ โดย สนง.ปภ.จ. อำเภอบพท. มูลนิธิ และหน่วยงานในพื้นที่ที่เกี่ยวข้องเข้าให้การช่วยเหลือเพื่อเป็นการบรรเทาทุกข์เบื้องต้น **ปัจจุบันระดับน้ำลดลง**



1.2 **น้ำล้นตลิ่ง** จากสถานการณ์มรสุมตะวันตกเฉียงใต้พัดปกคลุมทะเลอันดามัน ประเทศไทย และอ่าวไทย ลักษณะเช่นนี้ทำให้ประเทศไทยตอนบนมีฝนตกหนักบางแห่งบริเวณภาคเหนือ ภาคตะวันออกเฉียงเหนือ ภาคกลาง ภาคตะวันออก และภาคใต้ฝั่งตะวันตก และปริมาณน้ำในแม่น้ำสายหลัก ลำน้ำสาขามีปริมาณมาก **ระหว่างวันที่ 13 ส.ค. 65 - 23 ก.ย. 65 ส่งผลให้น้ำล้นตลิ่งในพื้นที่ 9 จ.** (ตาก ขอนแก่น มหาสารคาม อุบลราชธานี บุรีรัมย์ พระนครศรีอยุธยา อ่างทอง สิงห์บุรี ปทุมธานี) **ปัจจุบันยังคงมีสถานการณ์ 7 จ.** (ตาก อุบลราชธานี บุรีรัมย์ พระนครศรีอยุธยา อ่างทอง สิงห์บุรี ปทุมธานี) **19 อ. 134 ต. 704 ม. ไม่มีผู้บาดเจ็บและเสียชีวิต** ดังนี้

จังหวัด	วันเกิดเหตุ	ผลกระทบ			รายชื่ออำเภอ	ความเสียหาย			สถานการณ์ปัจจุบัน
		อำเภอ	ตำบล	หมู่บ้าน		ครัวเรือน	เสียชีวิต	สูญหาย	
<b>ภาคเหนือ รวม 1 จังหวัด 2 อ. 4 ต. 28 ม. บ้านเรือนประชาชนได้รับผลกระทบ 696 ครัวเรือน</b>									
1. ตาก	12-15 ก.ย. 65	2	4	28	สามเงา บ้านตาก	696	-	-	ระดับน้ำลดลง
<b>ภาคตะวันออกเฉียงเหนือ รวม 2 จังหวัด 3 อ. 7 ต. 35 ม. บ้านเรือนประชาชนได้รับผลกระทบ 542 ครัวเรือน</b>									
2. อุบลราชธานี	17,29 ส.ค. 65	2	6	30	เมืองฯ วารินชำราบ	542	-	-	ระดับน้ำเพิ่มขึ้น
3. บุรีรัมย์	23 ก.ย. 65	1	1	5	สตึก	-	-	-	ระดับน้ำทรงตัว
<b>ภาคกลาง รวม 4 จังหวัด 14 อ. 123 ต. 641 ม. บ้านเรือนประชาชนได้รับผลกระทบ 30,817 ครัวเรือน</b>									
4. พระนครศรีอยุธยา	13-30 ส.ค. 65	6	88	535	เสนา ผักไห่ บางบาล บางไทร บางปะอิน พระนครศรีอยุธยา	24,937	-	-	ระดับน้ำเพิ่มขึ้น
5. อ่างทอง	19 ส.ค. 65	4	11	36	วิเศษชัยชาญ ป่าโมก ไชโย เมืองฯ	784	-	-	ระดับน้ำเพิ่มขึ้น
6. สิงห์บุรี	15 ก.ย. 65	2	3	6	อินทร์บุรี เมืองฯ	170	-	-	ระดับน้ำทรงตัว
7. ปทุมธานี	31 ส.ค. 65	2	21	64	เมืองฯ สามโคก	4,926	-	-	ระดับน้ำลดลง

1) **จ.บุรีรัมย์** วันที่ 23 ก.ย. 65 เกิดน้ำล้นตลิ่งเข้าสู่หมู่บ้านที่ติดกับแม่น้ำมูลบริเวณ ต.นิคม อ.สตึก ความเสียหายอยู่ระหว่างสำรวจ โดย สนง.ปภ.จ. อำเภอบพท. จิตอาสา อส. อปพร. อาสาสมัคร มูลนิธิ เข้าสำรวจความเสียหายและให้การช่วยเหลือ **ปัจจุบันระดับน้ำทรงตัว**



2) จ.ตาก วันที่ 12 ก.ย. 65 เวลา 09.30 น. เกิดฝนตกหนักในพื้นที่ และมีการระบายน้ำของเขื่อนกัวคองมา เขื่อนกัวลุมจังหวัดลำปางส่งผลกระทบให้แม่น้ำวังมีระดับน้ำสูงขึ้นทำให้ไหลเข้าท่วมในพื้นที่ ต.วังหมัน ต.ยกกระบัตร ต.วังจันทร์ อ.สามเงา ต.แม่สลิด อ.บ้านตาก ส่งผลให้ประชาชนได้รับผลกระทบ 696 ครัวเรือน โดย ศูนย์ ปภ.เขต 8 กำแพงเพชร สนับสนุนเครื่องสูบน้ำระยะไกล สนง.ปภ.จ. อำเภอก หน่วยทหาร ในพื้นที่ชลประทานตาก จนท.ตร. อปท. จิตอาสา อส. อปพร. อาสาสมัคร มูลนิธิ ทั้งนี้ได้มอบถุงยังชีพจำนวน 758 ชุด น้ำดื่ม 1,440 ขวด ชุดธารน้ำใจจากสถานีกาชาดเทพรัตน์ จำนวน 353 ชุด ตรวจสอบความเสียหายและให้การช่วยเหลือเร่งเสริมกระสอบทรายคันดิน และเสริมด้วยถุงบิ๊กแบ็คในการปิดทวงน้ำเพื่อไม่ให้น้ำจากแม่น้ำวังทะลักเข้าท่วมในพื้นที่ **สถานการณ์ปัจจุบันระดับน้ำในแม่น้ำวังลดลงต่ำกว่าตลิ่งแต่ยังมีน้ำท่วมขังในพื้นที่ลุ่มต่ำ ปัจจุบันระดับน้ำลดลง**



3) จ.อุบลราชธานี วันที่ 17,29 ส.ค. 65 เกิดน้ำเอ่อล้นตลิ่งในพื้นที่ ทม.แจระแม ทน.อุบลราชธานี อ.เมืองฯ ทม.วารินชำราบ ต.บึงไผ่ ต.หนองกินเพล ต.ค่าน้ำแซบ อ.วารินชำราบ และ **อพยพประชาชน 32 ชุมชน (542 ครัวเรือน 2,016 คน) ศูนย์พักพิงชั่วคราว 30 จุด** โดย ศูนย์ ปภ. เขต 13 อุบลราชธานี สนง.ปภ.จ. อำเภอก อปท. จิตอาสา อส. อปพร. อาสาสมัคร มูลนิธิ ตรวจสอบความเสียหายและให้การช่วยเหลือสนับสนุน เต็นท์พระราชทานมูลนิธิราชประชานุเคราะห์ในพระบรมราชูปถัมภ์ 20 เต็นท์ เต็นท์พักชั่วคราว 450 หลัง รถสุขาเคลื่อนที่ 2 คัน ตู้สุขาเคลื่อนที่ 21 ตู้ ถังน้ำอุโภคบริโภค 50 ถัง ถุงยังชีพ 408 ชุด ชุดยารักษาโรค 215 ชุด น้ำดื่ม 1,194 แพ็ค เรือพลาสติก 38 ลำ ทรายบรรจุกระสอบ 35,500 ใบ สนง.โยธาฯ สนง.ทรัพยากรน้ำ ภาค 11 อุบลราชธานี ติดตั้งเครื่องสูบน้ำ เพื่อสูบน้ำท่วมขังในพื้นที่ ชุมชนท่ากอไผ่ ทม.วารินชำราบ **ปัจจุบันระดับน้ำเพิ่มขึ้น**



4) จ.ปทุมธานี วันที่ 31 ส.ค. 65 น้ำล้นตลิ่งเข้าท่วมพื้นที่ ต.บางชะแยง ทม.ปทุมธานี ต.บางหลวง ต.บางเตือ ต.บางคูวัด ต.บางกระแซง ต.บ้านกลาง ต.บางกระดี่ ต.บ้านใหม่ ต.บ้านฉาง **อ.เมืองฯ** ต.กระแซง ต.บ้านจิ้ว ต.เชียงรากน้อย ต.ท้ายเกาะ ต.บางกระบือ ต.คลองควาย ต.บางเตย ต.บางโพธิ์เหนือ ต.สามโคก ต.บ้านปทุม ต.เชียงรากใหญ่ **อ.สามโคก** ประชาชนได้รับผลกระทบ 4,926 ครัวเรือน โดย สนง.ปภ.จ. อำเภอบปท. จิตอาสา อส. อปพร. อาสาสมัคร มูลนิธิ เข้าสำรวจความเสียหายและให้การช่วยเหลือ สนับสนุนถุงยังชีพ 700 ชุด **ปัจจุบันระดับน้ำลดลง**



5) จ.อ่างทอง วันที่ 21 ส.ค. 65 เกิดฝนตกหนักประกอบกับมีการระบายน้ำผ่านเขื่อนเจ้าพระยาเพิ่มขึ้นทำให้เกิดน้ำท่วมขังในพื้นที่ ต.บางจัก ต.สีร้อย **อ.วิเศษชัยชาญ** ต.โผงเผง **อ.ป่าโมก** ต.หลักฟ้า ต.ชัยฤทธิ ต.ราชสถิตย์ ต.เทวราช ต.ไชยภูมิ ต.จรเข้ร้อง **อ.ไชโย** ประชาชนได้รับผลกระทบ 745 ครัวเรือน โดย สนง.ปภ.จ. อำเภอบปท. หน่วยทหารในพื้นที่ จนท.ตร. อปท. จิตอาสา อปพร.อาสาสมัคร มูลนิธิ เข้าสำรวจความเสียหายและให้การช่วยเหลือสนับสนุนถุงยังชีพ 745 ชุด **ปัจจุบันระดับน้ำเพิ่มขึ้น**



6) จ.สิงห์บุรี วันที่ 15 ก.ย. 65 เวลา 10.00 น. เกิดน้ำเอ่อล้นตลิ่งเข้าท่วมในพื้นที่ ต.อินทร์บุรี ต.ชินน้ำร้าย **อ.อินทร์บุรี** ต.บางกระบือ ทม.สิงห์บุรี **อ.เมืองฯ** ประชาชนได้รับผลกระทบ 170 ครัวเรือน โดย สนง.ปภ.จ. อำเภอบก.รมน. จัดกำลังพลขนย้ายสิ่งของขึ้นที่สูง พร้อมทั้งทำคันดินเสริมคันกั้นน้ำ เหล่ากาชาดจังหวัดสิงห์บุรีนำสิ่งของเข้าช่วยเหลือผู้ป่วยติดเตียงที่ได้รับผลกระทบ แขวงทางชนบทปรับปรุงเส้นทางที่ชำรุดในพื้นที่ จนท.ตร. อปท. จิตอาสา อส. อปพร. อาสาสมัคร มูลนิธิ เข้าสำรวจความเสียหายและให้การช่วยเหลือเร่งระบายน้ำออกจากพื้นที่ **ปัจจุบันระดับน้ำทรงตัว**



7) จ.พระนครศรีอยุธยา วันที่ 13 ส.ค. - 21 ก.ย. 65 เกิดน้ำล้นตลิ่งจากการระบายน้ำเขื่อนเจ้าพระยาในพื้นที่ 6 อ. 88 ต. 535 ม. ได้แก่ อ.เสนา อ.ผักไห่ อ.บางบาล อ.บางไทร อ.บางปะอิน อ.พระนครศรีอยุธยา **ประชาชนได้รับผลกระทบ 24,937ครัวเรือน** ทั้งนี้ ศูนย์ ปภ.เขต 2 สุพรรณบุรี ศูนย์ ปภ.เขต 8 กำแพงเพชร สนับสนุนเครื่องสูบน้ำ ร่วมกับองค์กรปกครองส่วนท้องถิ่นเร่งสูบน้ำออกจากพื้นที่ลุ่มต่ำน้ำท่วมขัง เสริมแนวคันกันน้ำ วางกระสอบทรายพื้นที่นอกเขตคันกันน้ำ พร้อมเข้าสำรวจความเสียหาย และให้การช่วยเหลือเบื้องต้น โดย สนง.ปภ.จ. หน่วยทหารอำเภอ อปท. จิตอาสา อปพร. อาสาสมัคร มูลนิธิ และหน่วยงานที่เกี่ยวข้องร่วม แจกจ่ายถุงยังชีพ ยาสามัญประจำบ้าน ยาชุดน้ำท่วม และสิ่งของจำเป็นในการดำรงชีพ **ปัจจุบันระดับน้ำเพิ่มขึ้น**



### 1.3 อัคคีภัย

จ.สมุทรสาคร วันที่ 23 ก.ย. 65 เวลา 15.15 น. เกิดเหตุเพลิงไหม้บริษัท อลงกรณ์ห้องเย็น จำกัด เลขที่ 60/104 ถ.เอกชัย ต.โคกขาม อ.เมืองฯ ประกอบกิจการแปรรูปอาหารทะเล บ้านเรือนประชาชนได้รับความเสียหาย 4 หลัง ไม่มีผู้บาดเจ็บและเสียชีวิต โดย สนง.ปภ.จ. กฟภ. อปท. จนท.ตร. จิตอาสา อส. อปพร. อาสาสมัคร มูลนิธิ เข้าอำนวยความสะดวกการดับเพลิงจนสงบ เวลา 17.00 น. สาเหตุอยู่ระหว่างการสอบสวนของเจ้าหน้าที่



## 2. การคาดการณ์ลักษณะอากาศ

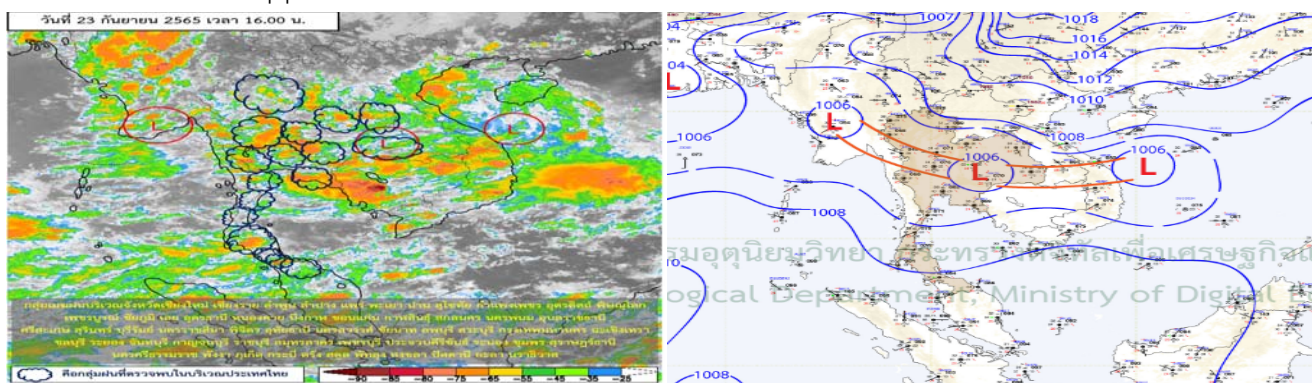
2.1 ประกาศกรมอุตุนิยมวิทยา เรื่อง พายุ "โนรู" ฉบับที่ 1 (248/2565) วันที่ 23 ก.ย. 65 เวลา 17.00 น.

เมื่อเวลา 13.00 น. ของวันนี้ (23 กันยายน 2565) พายุดีเปรสชันบริเวณมหาสมุทรแปซิฟิกหรือด้านตะวันออกของประเทศฟิลิปปินส์ได้ทวีกำลังขึ้นเป็นพายุโซนร้อน "โนรู (NORU)" แล้ว และจะเคลื่อนผ่านประเทศฟิลิปปินส์ลงทะเลจีนใต้ตอนกลางในช่วงวันที่ 25 - 26 กันยายน 2565 คาดว่าพายุนี้จะเคลื่อนขึ้นฝั่งบริเวณประเทศเวียดนามตอนบนในช่วงวันที่ 27 - 28 กันยายน 2565 ส่งผลทำให้ภาคเหนือ และภาคตะวันออกเฉียงเหนือมีฝนตกหนักถึงหนักมากกับมีลมแรงในช่วงวันที่ 27 - 29 กันยายน 2565 ขอให้ประชาชนในบริเวณดังกล่าวระวังอันตรายจากฝนที่ตกหนักถึงหนักมากและฝนที่ตกสะสม ซึ่งอาจทำให้เกิดน้ำท่วมฉับพลันและน้ำป่าไหลหลาก โดยเฉพาะพื้นที่ลาดเชิงเขาใกล้ทางน้ำไหลผ่านและพื้นที่ลุ่มไว้ด้วย

## 2.2 พยากรณ์อากาศกรมอุตุนิยมวิทยา ประจำวันที่ 23 ก.ย. 65 เวลา 17.00 น.

พยากรณ์อากาศ 24 ชั่วโมงข้างหน้า ร่องมรสุมกำลังแรงพาดผ่านภาคเหนือตอนล่าง และภาคกลาง เข้าสู่หย่อมความกดอากาศต่ำที่ปกคลุมบริเวณภาคตะวันออกเฉียงเหนือตอนล่าง ประกอบกับมรสุมตะวันตกเฉียงใต้ที่พัดปกคลุมทะเลอันดามัน ภาคใต้ และอ่าวไทยมีกำลังปานกลาง ลักษณะเช่นนี้ทำให้ประเทศไทยมีฝนตกหนักถึงหนักมากบางแห่งในภาคเหนือ ภาคตะวันออกเฉียงเหนือ ภาคกลางรวมทั้งกรุงเทพมหานครและปริมณฑล ภาคตะวันออก และภาคใต้ฝั่งตะวันตก ขอให้ประชาชนในบริเวณดังกล่าวระวังอันตรายจากฝนตกหนักและฝนที่ตกสะสม ซึ่งอาจทำให้เกิดน้ำท่วมฉับพลันและน้ำป่าไหลหลาก โดยเฉพาะพื้นที่ลาดเชิงเขาใกล้ทางน้ำไหลผ่าน และพื้นที่ลุ่มในระยะนี้ไว้ด้วย

พายุดีเปรสชันบริเวณมหาสมุทรแปซิฟิก ได้ทวีกำลังขึ้นเป็นพายุโซนร้อนโนรูแล้ว คาดว่าพายุนี้จะเคลื่อนตัวผ่านประเทศฟิลิปปินส์ลงสู่ทะเลจีนใต้ตอนกลางในวันที่ 25 - 26 กันยายนนี้ ขอให้ประชาชนติดตามข่าวพยากรณ์จากกรมอุตุนิยมวิทยาอย่างใกล้ชิดในระยะนี้



## 3. ข้อมูลปริมาณฝนสูงสุดรายภาค เวลา 13.00 น. วันที่ 22 ก.ย. 65 ถึง เวลา 13.00 น. วันที่ 23 ก.ย. 65 (ข้อมูลกรมอุตุนิยมวิทยา)

ภาค	จังหวัด	สถานีวัด	อำเภอ/เขต	ปริมาณฝน
เหนือ	เชียงใหม่	-	เมืองฯ	105.5 มม.
ตะวันออกเฉียงเหนือ	มุกดาหาร	-	เมืองฯ	73.3 มม.
กลาง	ลพบุรี	ต.บัวชุม	ชัยบาดาล	29.0 มม.
ตะวันออก	จันทบุรี	-	เมืองฯ	34.1 มม.
ใต้ฝั่งตะวันออก	พัทลุง	-	เมืองฯ	12.9 มม.
ใต้ฝั่งตะวันตก	พังงา	-	ตะกั่วป่า	57.6 มม.
กรุงเทพฯและปริมณฑล	กรุงเทพมหานคร	กรมอุตุนิยมวิทยา	บางนา	36.0 มม.
เกณฑ์ปริมาณน้ำฝน	0.1-10 มม. = ฝนเล็กน้อย	10.1-35.0 มม. = ฝนปานกลาง	35.1-90.0 มม. = ฝนหนัก	มากกว่า 90.0 มม. = ฝนหนักมาก

## 4. ข้อมูลอุณหภูมิรายภาค (กรมอุตุนิยมวิทยา ณ วันที่ 23 ก.ย. 65)

ภาค	อุณหภูมิ ต่ำสุด (°C)	จังหวัด	อุณหภูมิ สูงสุด (°C)	จังหวัด
เหนือ	20.9	เชียงราย	34.0	อุตรดิตถ์ ตาก
ตะวันออกเฉียงเหนือ	22.5	เลย	34.1	เลย
กลาง	20.1	สุพรรณบุรี	34.4	สุพรรณบุรี
ตะวันออก	23.7	ฉะเชิงเทรา	32.7	ชลบุรี
ใต้	22.3	สงขลา	35.2	ประจวบคีรีขันธ์
กรุงเทพมหานคร/ปริมณฑล	24.2	สมุทรปราการ	33.6	ปทุมธานี

\*\*\* อุณหภูมียอดดอยต่ำสุด 11.2 องศาเซลเซียส (ยอดดอยอินทนนท์ อ.จอมทอง จ.เชียงใหม่)

## 5. พื้นที่เฝ้าระวังและเตรียมพร้อมรับสถานการณ์

5.1 กองอำนวยการป้องกันและบรรเทาสาธารณภัยกลาง (กอปภ.ก.) ด่วนที่สุด ที่ มท (กปภก) 0610/ว 198 ,199 ลงวันที่ 23 กันยายน 2565 ด้วยกองอำนวยการน้ำแห่งชาติได้มีประกาศฉบับที่ 40/2565 ลงวันที่ 22 กันยายน 2565 แจ้งว่าในวันที่ 21-26 กันยายน 2565 จะมีฝนตกหนักบางพื้นที่ บริเวณภาคเหนือ และภาคกลาง รวมทั้งกรุงเทพมหานครและปริมณฑล ซึ่งจะทำให้มีปริมาณน้ำไหลผ่านเหนือเขื่อนเจ้าพระยาเพิ่มขึ้น จึงมีความจำเป็นต้องให้มีปริมาณน้ำไหลผ่านเขื่อนเจ้าพระยาเพิ่มขึ้น อยู่ในเกณฑ์ 2,200–2,300 ลูกบาศก์เมตรต่อวินาที **ส่งผลให้ช่วงวันที่ 25 - 27 กันยายน 2565 ระดับน้ำท้ายเขื่อนเพิ่มสูงขึ้นจากประมาณ 0.30 – 0.50 เมตร** บริเวณชุมชนพื้นที่ลุ่มต่ำนอกคันกั้นน้ำ คลองโพงผอง จังหวัดอ่างทอง คลองบางบาล จังหวัดพระนครศรีอยุธยา อำเภออินทร์บุรี เมืองสิงห์บุรี และพรหมบุรี จังหวัดสิงห์บุรี อำเภอไชโย จังหวัดอ่างทอง อำเภอเสนา และผักไห่ จังหวัดพระนครศรีอยุธยา จังหวัดปทุมธานี จังหวัดนนทบุรี กรุงเทพมหานคร และจังหวัดสมุทรปราการ

จึงให้จังหวัด และกรุงเทพมหานคร ได้ประชาสัมพันธ์แจ้งเตือนหน่วยงานที่เกี่ยวข้อง ภาคเอกชน ที่ประกอบกิจการ ในแม่น้ำ เช่น งานก่อสร้างเขื่อนป้องกันตลิ่ง แพร้านอาหาร เป็นต้น รวมทั้งประชาชนที่อาศัยอยู่ในพื้นที่ริมสองฝั่งแม่น้ำให้เฝ้าระวังติดตามสถานการณ์อย่างใกล้ชิด และปฏิบัติตามประกาศกองอำนวยการน้ำแห่งชาติ ฉบับที่ 40/2565 ลงวันที่ 22 กันยายน 2565

5.2 ประกาศกรมอุทกศาสตร์ เรื่อง สภาวะระดับน้ำในแม่น้ำเจ้าพระยาบริเวณกองบัญชาการกองทัพเรือ กรุงเทพมหานคร และป้อมพระจุลจอมเกล้าฯ และพื้นที่ใกล้เคียง ในระหว่างวันที่ 22-26 ก.ย.65 (ฉบับที่ 18/2565)

เนื่องจากในวันที่ 22-26 ก.ย. 65 ระหว่างเวลาประมาณ 17.00 - 19.00 น. เป็นช่วงที่น้ำทะเลหนุนสูง บริเวณกองบัญชาการกองทัพเรือ กรุงเทพมหานคร ป้อมพระจุลจอมเกล้าฯ และพื้นที่ใกล้เคียง ประกอบกับมรสุมตะวันตกเฉียงใต้ที่พัดปกคลุมอ่าวไทยจะมีกำลังแรงขึ้น รวมทั้งมีการระบายน้ำบริเวณท้ายเขื่อนเจ้าพระยา ลักษณะดังกล่าวอาจทำให้ระดับน้ำในแม่น้ำเจ้าพระยา เพิ่มสูงขึ้นกว่าปกติ โดยคาดว่าจะที่บริเวณกองบัญชาการกองทัพเรือ กรุงเทพมหานคร และพื้นที่ใกล้เคียง และบริเวณป้อมพระจุลจอมเกล้าฯ และพื้นที่ใกล้เคียง ระดับน้ำจะมีความสูง ประมาณ 1.70 - 2.00 เมตร จากระดับทะเลปานกลาง จึงขอให้ระมัดระวังผลกระทบที่จะเกิดขึ้นจากระดับน้ำขึ้นสูงดังกล่าว และติดตามสภาวะระดับน้ำอย่างใกล้ชิด

**ตารางระดับน้ำในแม่น้ำเจ้าพระยา สูงสุด - ต่ำสุด** (จุดวัดกองบัญชาการกองทัพเรือ กรุงเทพมหานคร)

ว/ด/ป	สูงสุด (เมตร)	เวลา	ต่ำสุด (เมตร)	เวลา
22 ก.ย. 65	1.50	19.07 น.	0.28	10.00 น.
23 ก.ย. 65	1.60	19.25 น.	0.21	11.25 น.
24 ก.ย. 65	1.60	19.25 น.	0.30	12.32 น.

## 6. ข้อสั่งการรัฐมนตรีว่าการกระทรวงมหาดไทย/ผู้บัญชาการป้องกันและบรรเทาสาธารณภัยแห่งชาติ

6.1 รัฐมนตรีว่าการกระทรวงมหาดไทยในฐานะผู้บัญชาการป้องกันและบรรเทาสาธารณภัยแห่งชาติ ได้มีข้อสั่งการเมื่อวันที่ 17 ก.ย. 65 สั่งการให้เร่งตรวจสอบจุดเสี่ยงอันตรายจากกระแสไฟฟ้ารั่ว

1. ในช่วงที่ผ่านมาได้เกิดสถานการณ์อุทกภัยในหลายพื้นที่ และได้เกิดกรณีไฟฟ้ารั่ว ในพื้นที่น้ำท่วมขัง ส่งผลกระทบต่อความปลอดภัยของประชาชนเป็นอย่างมาก

2. เพื่อให้การดูแลความปลอดภัยประชาชนจากกรณีไฟฟ้ารั่วในพื้นที่น้ำท่วมขังเป็นไปอย่างมีประสิทธิภาพ จึงให้กองอำนวยการป้องกันและบรรเทาสาธารณภัยจังหวัดดำเนินการ ดังนี้



2.1 ประสานการปฏิบัติกับหน่วยงานของการไฟฟ้าส่วนภูมิภาค/การไฟฟ้านครหลวงในพื้นที่ บูรณาการ การปฏิบัติร่วมกับองค์กรปกครองส่วนท้องถิ่น ในการเร่งตรวจสอบจุดเสี่ยงอันตรายจากกระแสไฟฟ้ารั่ว รวมทั้งเครื่องวัดหน่วยไฟฟ้าที่ติดตั้งบนเสาไฟฟ้า ป้ายโฆษณาขนาดใหญ่ และต้นไม้ใหญ่ ที่อยู่ใกล้เสาไฟฟ้า หากประเมินว่าประชาชนจะได้รับอันตรายให้รีบตัดกระแสไฟฟ้าโดยทันที

2.2 ในพื้นที่ที่มีน้ำท่วมขัง ให้อำเภอ และองค์กรปกครองส่วนท้องถิ่น จัดเจ้าหน้าที่ฝ่ายปกครอง ผู้นำชุมชน อาสาสมัครป้องกันภัยฝ่ายพลเรือน และประชาชนจิตอาสา ร่วมตรวจตรา เผื่อระวังพื้นที่เสี่ยง โดยเฉพาะในเขตชุมชน สถานศึกษา ที่มีน้ำท่วมขังบริเวณเสาไฟฟ้า ตลอดจนคอยให้ความช่วยเหลือ แจ้งเตือนประชาชนที่สัญจรผ่าน บริเวณดังกล่าว

2.3 ประชาสัมพันธ์ สร้างการรับรู้ให้ประชาชน เพิ่มความระมัดระวังอันตรายจากกรณีกระแสไฟฟ้ารั่ว แนวทางการปฏิบัติตนให้เกิดความปลอดภัยจากกรณีไฟฟ้ารั่วในช่วงที่มีฝนตก และมีน้ำท่วมขัง อาทิ ไม่ควรเดินลุย น้ำเข้าใกล้แนวสายไฟ เสาไฟฟ้า หรือสัมผัสวัตถุที่เป็นสื่อไฟฟ้า รวมทั้งให้ตรวจสอบ อุปกรณ์ไฟฟ้า ปลั๊กไฟ และ เครื่องใช้ภายในบ้าน ไม่ควรใช้เครื่องใช้ไฟฟ้าขณะที่ร่างกายเปียกชื้นหรือยืนแช่น้ำ เป็นต้น และสามารถแจ้งเหตุ กรณีไฟฟ้ารั่วให้กรมป้องกันและบรรเทาสาธารณภัยทราบ ที่หมายเลขโทรศัพท์ 1784 หรือใช้ช่องทางแจ้งเหตุ สาธารณภัยผ่าน Line Official Account "ปภ.รับแจ้งเหตุ 1784" โดยหากพบจุดเสี่ยงอันตรายจากไฟฟ้ารั่ว สามารถแจ้งการไฟฟ้าส่วนภูมิภาค สายด่วน 1129 และการไฟฟ้านครหลวงสายด่วน 1130 ได้ตลอด 24 ชั่วโมง

**6.2 รัฐมนตรีว่าการกระทรวงมหาดไทยในฐานะผู้บัญชาการป้องกันและบรรเทาสาธารณภัยแห่งชาติ ได้มีคำสั่งการเมื่อวันที่ 6 พ.ค. 65 สั่งการให้กองอำนวยการป้องกันและบรรเทาสาธารณภัยจังหวัดเตรียมพร้อม รับสถานการณ์อุทกภัยในช่วงฤดูฝน ปี 2565 ดังนี้**

ด้วยกรมอุตุนิยมวิทยาได้คาดการณ์ลักษณะอากาศช่วงฤดูฝนของประเทศไทย ปี 2565 ว่าฤดูฝนของ ประเทศไทยปีนี้ จะเริ่มต้นประมาณกลางเดือนพฤษภาคม และจะสิ้นสุดประมาณกลางเดือนตุลาคม โดยในช่วง เดือนสิงหาคมและกันยายน จะเป็นช่วงที่มีฝนตกชุกหนาแน่น และมีโอกาสสูงที่จะมีพายุหมุนเขตร้อนเคลื่อนผ่าน ประเทศไทยบริเวณภาคตะวันออกเฉียงเหนือ และภาคเหนือ ซึ่งจะส่งผลให้มีฝนตกหนักถึงหนักมากอาจก่อให้เกิด สถานะน้ำท่วมฉับพลัน น้ำป่าไหลหลาก รวมทั้งน้ำล้นตลิ่งได้ในบางพื้นที่

เพื่อให้การเตรียมรับสถานการณ์อุทกภัยในช่วงฤดูฝนปี 2565 เป็นไปอย่างมีประสิทธิภาพจึงให้ กองอำนวยการป้องกันและบรรเทาสาธารณภัยจังหวัดดำเนินการ ดังนี้

### 1. การเตรียมความพร้อม

1.1 การเผื่อระวังและติดตามสถานการณ์อุทกภัย ให้จัดตั้งคณะทำงานติดตามสถานการณ์ โดยมีหน่วยงาน ที่เกี่ยวข้องตามแผนเผชิญเหตุอุทกภัย ทำหน้าที่ติดตาม วิเคราะห์ข้อมูลสภาพอากาศ สถานการณ์น้ำ และประเมิน สถานการณ์ที่อาจส่งผลให้เกิดสาธารณภัยในช่วงฤดูฝน เสนอต่อผู้อำนวยการจังหวัดในการเตรียมการเผชิญเหตุ ได้อย่างเหมาะสมกับสถานการณ์และสภาพพื้นที่

1.2 การจัดทำแผนเผชิญเหตุอุทกภัย ให้ทบทวนและปรับปรุงแผนเผชิญเหตุอุทกภัยของจังหวัด โดยให้ความสำคัญกับการจัดทำรายละเอียดในประเด็นสำคัญ อาทิ ข้อมูลพื้นที่เสี่ยงอุทกภัยดินถล่มในระดับ หมู่บ้าน/ชุมชน รายการเครื่องมือ วัสดุ อุปกรณ์ เครื่องจักรกลสาธารณภัยของหน่วยงานต่างๆ การกำหนดจุด/พื้นที่ ปลอดภัยประจำหมู่บ้าน/ชุมชน แผนรองรับการอพยพประชาชน และสถานที่จัดตั้งศูนย์พักพิงชั่วคราว การกำหนด บทบาทภารกิจหน่วยงานให้เหมาะสมกับโครงสร้างศูนย์บัญชาการเหตุการณ์จังหวัด ตามระบบบัญชาการเหตุการณ์ ช่องทางการสื่อสาร พื้นที่รับผิดชอบ และกำหนดตัวบุคคลหรือหน่วยงานที่เหมาะสมรับผิดชอบภารกิจให้ชัดเจน พร้อมทั้งกำหนดให้มีการซักซ้อมแนวทางการปฏิบัติตามแผนเผชิญเหตุอุทกภัยร่วมกับหน่วยงานที่เกี่ยวข้อง เพื่อสร้างความเข้าใจถึงกลไกการปฏิบัติงานร่วมกัน เมื่อเกิดสถานการณ์อุทกภัย

1.3 การระบายน้ำและการเพิ่มพื้นที่รองรับน้ำ ให้มอบหมายกองอำนาจการป้องกันและบรรเทาสาธารณภัยในแต่ละระดับ วางแผนการติดตั้งเครื่องจักรกลสาธารณภัยในพื้นที่เสี่ยงอุทกภัยไว้เป็นการล่วงหน้าอย่างเป็นระบบ โดยเฉพาะพื้นที่เสี่ยงในเขตชุมชน พื้นที่สำคัญทางเศรษฐกิจ และเส้นทางคมนาคมที่มักเกิดอุทกภัยเป็นประจำ ให้เร่งทำการขุดลอกท่อระบายน้ำ คูคลอง ทำความสะอาดร่องน้ำ สำหรับคู คลอง แหล่งน้ำต่างๆ ให้กำจัดวัชพืชขยะสิ่งกีดขวางทางน้ำ เพื่อใช้รองรับน้ำฝน รวมถึงน้ำจากท่อระบายน้ำได้อย่างเต็มประสิทธิภาพ พร้อมทั้งให้วางแผนการลำเลียงน้ำที่มีการระบายในช่วงน้ำมากไปยังพื้นที่รองรับน้ำต่างๆ ที่มีน้ำน้อย อาทิ การเปิดทางน้ำการสูบส่งน้ำไปยังแหล่งน้ำสาธารณะ เป็นต้น เพื่อกักเก็บน้ำไว้ใช้กรณีเกิดสถานการณ์ฝนทิ้งช่วง

1.4 การตรวจสอบความมั่นคงแข็งแรงสถานที่ใช้กักเก็บน้ำกั้นน้ำ อาทิ อ่างเก็บน้ำ พังกั้นน้ำ ให้มอบหมายหน่วยงานรับผิดชอบทำการสำรวจ ตรวจสอบ และปรับปรุงให้เกิดความมั่นคงแข็งแรง ตามหลักวิศวกรรมเพื่อรองรับกรณีฝนตกหนัก หรือน้ำไหลเข้า/ผ่านในปริมาณมาก รวมทั้งสร้างความมั่นใจให้กับประชาชนในพื้นที่

1.5 การแจ้งเตือนภัย เมื่อมีแนวโน้มการเกิดสถานการณ์อุทกภัย วาตภัย และดินถล่มให้แจ้งเตือนไปยังกองอำนาจการป้องกันและบรรเทาสาธารณภัยในแต่ละระดับ เพื่อเตรียมการให้ความช่วยเหลือตามแผนเผชิญเหตุอุทกภัย และให้แจ้งเตือนประชาชนทราบถึงสถานการณ์ในช่องทางต่างๆ เพื่อสร้างการรับรู้ถึงแนวทางการปฏิบัติตนให้เกิดความปลอดภัย ช่องทางการแจ้งข้อมูล และการขอรับความช่วยเหลือจากภาครัฐ

## 2. การเผชิญเหตุ

เมื่อเกิดหรือคาดว่าจะเกิดสถานการณ์อุทกภัย วาตภัย และดินถล่ม ให้ดำเนินการตามแนวทาง ดังนี้

2.1 จัดตั้งศูนย์บัญชาการเหตุการณ์จังหวัด อำเภอ และศูนย์ปฏิบัติการฉุกเฉินท้องถิ่นเพื่อเป็นศูนย์ควบคุมสั่งการ และอำนาจการหลักในการระดมสรรพกำลังตลอดจนการประสานการปฏิบัติระหว่างหน่วยงานต่างๆ ทั้งฝ่ายพลเรือน หน่วยทหาร องค์กรปกครองส่วนท้องถิ่น และองค์กรสาธารณกุศล

2.2 พื้นที่ที่เมื่อฝนตกหนัก มักเกิดน้ำท่วมซึ่งสร้างความเสียหายต่อทรัพย์สินของประชาชน ให้มอบหมายฝ่ายปกครอง กำนัน ผู้ใหญ่บ้าน ผู้นำชุมชน อาสาสมัครป้องกันภัยฝ่ายพลเรือน ตลอดจนเชิญชวนประชาชนจิตอาสา ร่วมเฝ้าระวัง และร่วมกันกำจัดสิ่งกีดขวางทางน้ำ พร้อมทั้งบูรณาการหน่วยงานฝ่ายพลเรือน หน่วยทหาร ตลอดจนภาคเอกชน ในการใช้เครื่องจักรกลสาธารณภัยเปิดทางน้ำ หรือสูบน้ำระบายออกจากพื้นที่

2.3 จัดชุดปฏิบัติการให้ความช่วยเหลือประชาชนแต่ละด้านให้ครอบคลุม อาทิ ด้านการดำรงชีพ ให้จัดตั้งโรงครัวพระราชทาน การให้ความช่วยเหลือด้านอาหาร น้ำดื่ม การรักษาพยาบาล แก่ประชาชนที่ประสบภัยตามวงรอบอย่างต่อเนื่อง ด้านที่อยู่อาศัยให้บูรณาการหน่วยงาน ทั้งฝ่ายพลเรือน หน่วยทหาร อาสาสมัครประชาชนจิตอาสาและองค์กรปกครองส่วนท้องถิ่น เพื่อเร่งซ่อมแซมบ้านเรือนประชาชนโดยเร็ว และกรณีเส้นทางคมนาคมมีน้ำท่วมขังหรือได้รับความเสียหายจากอุทกภัย ให้จัดทำป้ายแจ้งเตือน จัดเจ้าหน้าที่อำนวยความสะดวกแนะนำเส้นทางเลี่ยงที่ปลอดภัย รวมทั้งจัดยานพาหนะที่เหมาะสม อาทิ เรือ รถยกสูง เพื่อให้ความช่วยเหลือประชาชน พร้อมทั้งเร่งซ่อมแซมเส้นทางที่ชำรุด/ถูกตัดขาด เพื่อให้ประชาชนสามารถกลับมาใช้ชีวิตได้ตามปกติโดยเร็ว

2.4 การรายงานสถานการณ์อุทกภัย ให้รายงานให้กระทรวงมหาดไทยทราบผ่านกองอำนาจการป้องกันและบรรเทาสาธารณภัยกลางตามช่องทางที่กำหนดอย่างต่อเนื่อง และเนื่องจากปัจจุบันยังคงมีสถานการณ์การแพร่ระบาดของโรคติดเชื้อไวรัสโคโรนา 2019 (COVID-19) จึงขอให้ความสำคัญกับการดำเนินการตามมาตรการป้องกันโรคของกระทรวงสาธารณสุขด้วย

## 7. สภาพน้ำในอ่างเก็บน้ำ (ข้อมูลกรมชลประทาน วันที่ 23 ก.ย. 65)

## ตารางสภาพน้ำในอ่างเก็บน้ำขนาดใหญ่ จำนวน 35 อ่าง

อ่างเก็บน้ำ	ความจุที่ รณก. (ล้าน ม <sup>3</sup> )	ปริมาณน้ำในอ่างฯ		ปริมาณน้ำใช้การได้		ปริมาณน้ำไหลลงอ่างฯ		ปริมาณน้ำระบาย		ปริมาณน้ำ รับได้อีก (ล้าน ม <sup>3</sup> )
		ปริมาณ (ล้าน ม <sup>3</sup> )	%น้ำเก็บ กัก	ปริมาณ (ล้าน ม <sup>3</sup> )	% น้ำ ใช้การ	วันนี้ (ล้าน ม <sup>3</sup> )	เมื่อวาน (ล้าน ม <sup>3</sup> )	วันนี้ (ล้าน ม <sup>3</sup> )	เมื่อวาน (ล้าน ม <sup>3</sup> )	
1. ภูมิพล (ตก)	13,462	8,447	63	4,647	48	54.83	54.60	1.00	1.00	5,015
2. สิริกิติ์(อต)	9,510	5,957	63	3,107	47	31.49	29.46	1.90	2.00	3,553
3. แม่จัดสมบุรณ์ชล(ชม)	265	229	86	217	86	2.87	3.12	4.13	4.14	36
4. แม่กวางอุดมธารา(ชม)	263	197	75	183	74	1.99	1.67	0.37	0.04	66
5. กิวลม(ลป)	106	70	66	67	65	7.20	5.77	4.56	3.24	36
6. กิวคองมา(ลป)	170	150	88	144	88	2.83	3.76	2.29	1.88	20
7. แควน้อยบำรุงแดน(พล)	939	704	75	661	74	10.89	11.63	8.64	9.00	235
8. แม่มอก(ลป)	110	101	91	85	90	1.38	0.96	0.26	0.26	9
9. ห้วยหลวง(อต)	136	99	73	93	72	0.48	1.09	0.11	0.11	37
10. น้ำอูน(สน)	520	367	71	322	68	2.74	1.96	1.62	1.62	153
11. น้ำพุง(สน)	165	79	48	71	45	0.74	0.47	0.41	0.41	86
12. จุฬารักษ์(ชย)	164	113	69	76	60	1.27	1.06	0.60	0.72	51
13. อุบลรัตน์(ชก)	2,431	1,810	74	1,229	66	58.50	58.16	25.07	25.05	621
14. ลำปาว(กส)	1,980	1,513	76	1,413	75	22.57	12.13	5.58	5.58	467
15. ลำตะคอง(นม)	314	240	76	218	75	2.35	1.53	1.21	1.21	74
16. ลำพระเพลิง(นม)	155	115	74	114	74	2.20	2.95	1.71	1.71	40
17. มูลบน(นม)	141	104	74	97	72	0.84	1.17	0.70	0.70	37
18. ลำแซะ(นม)	275	204	74	197	73	1.68	2.94	1.24	1.24	71
19. ลำนางรอง(บร)	121	87	72	84	71	0.51	0.48	0.44	0.44	34
20. สิรินคร(อบ)	1,966	1,593	81	761	67	17.02	24.51	11.19	11.11	373
21. ป่าสักชลสิทธิ์(ลป)	960	408	42	405	42	24.86	23.87	13.56	15.17	552
22. ทับเสลา(อน)	160	121	75	104	72	3.01	0.67	0.00	0.00	39
23. กระเสียว(สพ)	299	229	77	189	73	2.33	2.73	1.35	1.35	70
24. ศรีนครินทร์(กจ)	17,745	14,368	81	4,103	55	24.57	22.35	19.44	19.94	3,377
25. วชิราลงกรณ์(กจ)	8,860	5,847	66	2,835	48	32.29	25.87	10.23	9.93	3,013
26. ขุนด่านปราการชล (นย)	224	201	90	197	90	3.26	2.36	1.36	1.36	23
27. คลองสิียด(ฉช)	420	321	76	291	74	1.36	5.16	0.31	0.01	99
28. บางพระ(ชบ)	117	114	97	102	97	0.49	0.79	0.42	0.43	3
29. หนองปลาไหล(รย)	164	149	91	135	90	2.80	1.22	1.92	1.88	15
30. ประแสร์(รย)	295	268	91	248	90	1.63	1.42	3.22	3.22	27
31. นฤปดินทรจินดา(ปจ)	295	230	78	215	77	7.57	3.57	1.88	1.56	65
32. แก่งกระจาน(พบ)	710	439	62	374	58	5.23	1.87	1.73	1.73	271
33. ปราณบุรี(ปช)	391	223	57	206	55	1.51	1.30	2.19	2.45	168
34. รัชชประภา(สฎ)	5,639	3,417	61	2,065	48	3.38	4.82	4.39	5.82	2,222
35. บางยาง(ยล)	1,454	682	47	405	34	3.10	3.43	4.05	4.02	772
รวมทั้งประเทศ	70,926	49,193	69	25,656	54	341.74	320.84	139.09	140.31	21,733
หมายเหตุ	ปริมาณน้ำที่มากกว่า ร้อยละ 80		ปริมาณน้ำที่น้อยกว่าหรือเท่ากับ ร้อยละ 30		ปริมาณน้ำที่ใช้การได้ น้อยกว่าร้อยละ 30		% น้ำเก็บกัก / ปริมาณน้ำไหลเข้าอ่างฯ / ปริมาณ น้ำระบาย สูงสุด			

อ่างเก็บน้ำขนาดใหญ่ที่ปริมาณน้ำเก็บกักอยู่ในเกณฑ์มากกว่าร้อยละ 80 ขึ้นไป จำนวน 9 อ่าง  
(แม่จัดสมบูรณ์ชล กัวคอกหมา แม่มอก สิรินคร ศรีนครินทร์ ขุนด่านปราการชล บางพระ หนองปลาไหล และประแสร์)

อ่างเก็บน้ำขนาดใหญ่ที่ปริมาณน้ำน้อยกว่าหรือเท่ากับ ร้อยละ 30 ของความจุอ่างฯ ไม่มี

อ่างเก็บน้ำขนาดใหญ่ที่ปริมาณน้ำที่ใช้การได้อยู่ในเกณฑ์น้อยกว่าร้อยละ 30 ของความจุอ่างฯ ไม่มี

8. สถิติอุบัติเหตุทางถนน วันที่ 23 ก.ย. 65 (ข้อมูลจากบริษัทกลางคุ้มครองผู้ประสบภัยจากรถจำกัด ยังไม่รวมข้อมูล สตช. และ สธ.)

ช่วงเวลา	ผู้เสียชีวิต	ผู้บาดเจ็บ	รวม
22 ก.ย. 65	41	2,765	2,806
1 - 22 ก.ย. 65	855	57,209	58,064
1 ม.ค. - 22 ก.ย. 65	10,568	663,045	673,613

จึงเรียนมาเพื่อโปรดทราบ

นายบุญธรรม เลิศสุขีเกษม

อธิบดีกรมป้องกันและบรรเทาสาธารณภัย

ผู้อำนวยการกลาง