



รายงานสถานการณ์สาธารณภัย

กรมป้องกันและบรรเทาสาธารณภัย กระทรวงมหาดไทย

ศูนย์อำนวยการบรรเทาสาธารณภัย (ส่วนปฏิบัติการ) www.nirapai.com

โทรสาร 0-2241-7450-6 สายด่วนนิรภัย 1784 Line @1784DDPM



ที่ของข่าว 540/2565

วันที่ 19 กันยายน 2565

(เวลา 18.00 น.)

กรมป้องกันและบรรเทาสาธารณภัยขอรายงานสถานการณ์สาธารณภัยประจำวัน ดังนี้

1. สถานการณ์สาธารณภัย

1.1 อุทกภัย ร่องมรสุมเลื่อนลงมาพาดผ่านภาคเหนือตอนล่าง ภาคตะวันออกเฉียงเหนือตอนบน และ ภาคกลางตอนบน ประกอบกับมรสุมตะวันตกเฉียงใต้ที่พัดปกคลุมทะเลอันดามัน ประเทศไทย และอ่าวไทย จะมีกำลังแรงขึ้น ทำให้มีฝนเพิ่มขึ้น โดยมีฝนตกหนักถึงหนักมากบางพื้นที่ ส่งผลให้เกิดน้ำท่วมฉับพลัน น้ำป่าไหลหลาก น้ำท่วมขัง น้ำล้นตลิ่ง ในระหว่างวันที่ 4 - 19 ก.ย. 65 มีสถานการณ์อุทกภัยในพื้นที่ 35 จ. 95 อ. 212 ต. 805 ม. ประชาชนได้รับผลกระทบ 142,957 ครัวเรือน และกรุงเทพมหานคร ซึ่งมีผู้ได้รับบาดเจ็บ 5 ราย (จ.อุดรธานี สาเหตุถูกไฟฟ้าช็อต) ไม่มีผู้เสียชีวิต ปัจจุบันยังคงมีสถานการณ์ในพื้นที่ 3 จ. (ตาก สุรินทร์ ปทุมธานี) 5 อ. 9 ต. 28 ม. และกรุงเทพมหานคร 2 เขต 7 แขวง ดังนี้

จังหวัด	วันเกิดเหตุ	ผลกระทบ			รายชื่ออำเภอ	ความเสียหาย			สถานการณ์ปัจจุบัน
		อำเภอ	ตำบล	หมู่บ้าน		ครัวเรือน	เสียชีวิต	สูญหาย	
ภาคเหนือ รวม 1 จังหวัด 1 อ. 3 ต. 22 ม. ประชาชนได้รับผลกระทบ 908 ครัวเรือน									
1. ตาก	12-15 ก.ย. 65	1	3	22	สามเงา	908	-	-	ปัจจุบันระดับน้ำลดลง
ภาคตะวันออกเฉียงเหนือ รวม 1 จังหวัด 1 อ. 3 ต. 3 ม. ประชาชนได้รับผลกระทบ - ครัวเรือน									
2. สุรินทร์	18 ก.ย. 65	1	3	3	ปราสาท	-	-	-	ปัจจุบันระดับน้ำลดลง
ภาคกลาง รวม 1 จังหวัด 3 อ. 3 ต. 3 ม. ประชาชนได้รับผลกระทบ 55,165 ครัวเรือน									
3. ปทุมธานี	8-11 ก.ย. 65	3	3	3	ลำลูกกา ัญบุรี คลองหลวง	55,165	-	-	ปัจจุบันระดับน้ำลดลง
กรุงเทพมหานคร 2 เขต 7 แขวง ประชาชนได้รับผลกระทบ - ครัวเรือน									
4. กรุงเทพมหานคร	11-14 ก.ย. 65	2	7	-	ลาดกระบัง ประเวศ	-	-	-	ปัจจุบันระดับน้ำลดลง

1) **จ.สุรินทร์** วันที่ 18 ก.ย. 65 เวลา 07.45 น. เกิดฝนตกหนักน้ำท่วมขังผิวการจราจรในพื้นที่ ต.เชื้อเพลิง ต.กั๊กแอน ต.บ้านพลวง อ.ปราสาท อยู่ระหว่างการสำรวจความเสียหาย โดย สนง.ปภ.จ. อำเภอก แขนงการทางฯ จนท.ตร. อปท. จิตอาสา อส. อปพร. อาสาสมัคร มูลนิธิ เข้าสำรวจความเสียหาย อำนวยความสะดวกด้านการจราจร และให้การช่วยเหลือ **ปัจจุบันรถสามารถสัญจรผ่านได้ ระดับน้ำลดลง**



2) **จ.ตาก** วันที่ 12 ก.ย. 65 เวลา 09.30 น. เกิดฝนตกหนักน้ำจากแม่น้ำวังไหลเข้าท่วมในพื้นที่ ต.วังหมัน ต.ยกกระบัตร ต.วังจันทร์ อ.สามเงา ประชาชนได้รับผลกระทบ 908 ครัวเรือน โดย สนง.ปภ.จ. อำเภอก หน่วยทหารในพื้นที่ ชลประทานตาก จนท.ตร. อปท. จิตอาสา อส. อปพร. อาสาสมัคร มูลนิธิ ทั้งนี้ได้มอบถุงยังชีพจำนวน 758 ชุด น้ำดื่ม 1,200 ขวด เข้าสำรวจความเสียหายและให้การช่วยเหลือเร่งเสริมกระสอบทรายคันดิน และเสริมด้วยถุงบิ๊กแบ็คในการปิดทางน้ำเพื่อไม่ให้น้ำจากแม่น้ำวังทะลักเข้าท่วมในพื้นที่ **ปัจจุบันระดับน้ำลดลง**



3) **จ.ปทุมธานี** วันที่ 8 - 11 ก.ย. 65 เวลา 13.30 น. เกิดฝนตกหนักน้ำท่วมขัง ในพื้นที่ ต.คูคต ต.ลาดสวาย อ.ลำลูกกา ทน.รังสิต ต.ประชาธิปัตย์ ต.บึงยี่โถ อ.ธัญบุรี ต.คลองหลวง อ.คลองหลวง ประชาชนได้รับผลกระทบ 55,165 ครัวเรือน โดย สนง.ปภ.จ. ศูนย์ ปภ.เขต 1 ปทุมธานี หน่วยทหาร อำเภอก จนท.ตร. อปท. จิตอาสา อส. อปพร. อาสาสมัคร มูลนิธิ เข้าสำรวจความเสียหาย ทั้งนี้ได้รับพระราชทานถุงยังชีพจำนวน 1,300 ชุด และให้การช่วยเหลือทำแนวคัน การตั้งเครื่องสูบน้ำ การแจกจ่ายวัสดุไม้ ทราย กระสอบใส่ทราย แจกจ่ายยา เพื่อป้องกันน้ำกัดเท้า น้ำดื่ม ถุงยังชีพ ล้างพื้นถนน ซ่อมแซมถนนที่ชำรุด อำนวยความสะดวกด้านการจราจร เร่งระบายน้ำออกจากพื้นที่ **ปัจจุบันระดับน้ำลดลง**



4) กรุงเทพมหานคร วันที่ 11-15 ก.ย. 65 เกิดฝนตกหนักทำให้เกิดน้ำท่วมขังในพื้นที่ เขตภาษีเจริญ บางแค หนองแขม ทุ่งครุ ธนบุรี ตลิ่งชัน ยานนาวา วัฒนา สวนหลวง บางนา สะพานสูง ลาดกระบัง ประเวศ หลักสี่ บางเขน ประชาชนได้รับผลกระทบ 15,545 ครัวเรือน โดย กรุงเทพมหานคร กรมป้องกันและบรรเทาสาธารณภัย กรมชลประทาน หน่วยทหาร จนท.ตร. จิตอาสา อปพร. อาสาสมัคร มูลนิธิ และหน่วยงานที่เกี่ยวข้องเข้าให้การช่วยเหลือ ติดตั้งเครื่องสูบน้ำเพื่อเป็นการระบายน้ำออกจากพื้นที่ ทั้งนี้ กรมป้องกันและบรรเทาสาธารณภัย ได้สนับสนุนรถเคลื่อนย้ายผู้ประสบภัยและเรือพาย เพื่ออำนวยความสะดวกในการสัญจรของประชาชนภายในชุมชนที่ประสบอุทกภัยซึ่งได้ประกาศให้เขตลาดกระบังเป็นเขตการให้ความช่วยเหลือผู้ประสบภัยพิบัติกรณีฉุกเฉิน (กรณีอุทกภัย) เพื่อช่วยเหลือประชาชนตามระเบียบกระทรวงการคลัง **ปัจจุบันยังคงมีน้ำท่วมขัง 2 เขต 7 แขวง (เขตลาดกระบัง เขตประเวศ) ซึ่งเป็นพื้นที่ลุ่มต่ำนอกเขตคันกันน้ำ ปัจจุบันระดับน้ำลดลง**



1.2 น้ำล้นตลิ่ง จากสถานการณ์มรสุมตะวันตกเฉียงใต้พัดปกคลุมทะเลอันดามัน ประเทศไทย และอ่าวไทย ลักษณะเช่นนี้ทำให้ประเทศไทยตอนบนมีฝนตกหนักบางแห่งบริเวณภาคเหนือ ภาคตะวันออกเฉียงเหนือ ภาคกลาง ภาคตะวันออก และภาคใต้ฝั่งตะวันตก และปริมาณน้ำในแม่น้ำสายหลัก ลำน้ำสาขามีปริมาณมาก ส่งผลให้น้ำล้นตลิ่งในหลายพื้นที่ ปัจจุบันยังคงมีสถานการณ์ในพื้นที่ 6 จ. (มหาสารคาม อุบลราชธานี พระนครศรีอยุธยา อ่างทอง สิงห์บุรี ปทุมธานี) **15 อ. 122 ต. 628 ม. ไม่มีผู้บาดเจ็บและเสียชีวิต ดังนี้**

จังหวัด	วันเกิดเหตุ	ผลกระทบ			รายชื่ออำเภอ	ความเสียหาย			สถานการณ์ปัจจุบัน
		อำเภอ	ตำบล	หมู่บ้าน		ครัวเรือน	เสียชีวิต	สูญหาย	
ภาคตะวันออกเฉียงเหนือ รวม 2 จังหวัด 3 อ. 5 ต. 19 ม. บ้านเรือนประชาชนได้รับผลกระทบ 257 ครัวเรือน									
1. มหาสารคาม	18 ก.ย. 65	1	2	2	โกสุมพิสัย	4	-	-	ปัจจุบันระดับน้ำทรงตัว
2. อุบลราชธานี	17,29 ส.ค. 65	2	3	17	เมืองฯ วารินชำราบ	253	-	-	ปัจจุบันระดับน้ำลดลง

จังหวัด	วันเกิดเหตุ	ผลกระทบ			รายชื่ออำเภอ	ความเสียหาย			สถานการณ์ปัจจุบัน
		อำเภอ	ตำบล	หมู่บ้าน		ครัวเรือน	เสียชีวิต	สูญหาย	
ภาคกลาง รวม 4 จังหวัด 12 อ. 117 ต. 609 ม. บ้านเรือนประชาชนได้รับผลกระทบ 28,033 ครัวเรือน									
3. พระนครศรีอยุธยา	13-30 ส.ค. 65	6	85	508	เสนา ผักไห่ บางบาล บางไทร บางปะอิน พระนครศรีอยุธยา	22,323	-	-	ปัจจุบันระดับน้ำเพิ่มขึ้น
4. อ่างทอง	19 ส.ค. 65	3	9	33	วิเศษชัยชาญ ป่าโมก ไชโย	745	-	-	ปัจจุบันระดับน้ำเพิ่มขึ้น
5. สิงห์บุรี	15 ก.ย. 65	1	2	4	อินทร์บุรี	39	-	-	ปัจจุบันระดับน้ำทรงตัว
6. ปทุมธานี	31 ส.ค. 65	2	21	64	เมืองฯ สามโคก	4,926	-	-	ปัจจุบันระดับน้ำเพิ่มขึ้น

1) จ.มหาสารคาม วันที่ 18 ก.ย. 65 เวลา 15.00 น. เกิดฝนตกหนักรวมกับมวลน้ำจากการระบายน้ำของเขื่อนอุบลรัตน์ทำให้แม่น้ำชีล้นตลิ่งในพื้นที่ ต.โพนงาม ต.ยางท่าแจ้ง อ.โกสุมพิสัย ประชาชนได้รับผลกระทบ 4 ครัวเรือน โดย สนง.ปภ.จ. อำเภอ อปท. จิตอาสา อส. อปพร. อาสาสมัคร มูลนิธิ เข้าสำรวจความเสียหายและให้การช่วยเหลือ **ปัจจุบันระดับน้ำทรงตัว**



2) จ.อุบลราชธานี วันที่ 17,29 ส.ค. 65 เกิดน้ำเอ่อล้นตลิ่งในพื้นที่ ทม.แจระแม ทน.อุบลราชธานี อ.เมืองฯ ทม.วารินชำราบ อ.วารินชำราบ **ประชาชนได้รับผลกระทบ 253 ครัวเรือน และอพยพประชาชน 17 ชุมชน (253 ครัวเรือน 967 คน) ศูนย์พักพิงชั่วคราว 16 จุด** โดย สนง.ปภ.จ.อำเภอ อปท. จิตอาสา อส. อปพร. อาสาสมัคร มูลนิธิ เข้าสำรวจความเสียหายและให้การช่วยเหลือสนับสนุน เต็นท์พระราชทานมูลนิธิราชประชานุเคราะห์ในพระบรมราชูปถัมภ์ 20 เต็นท์ เต็นท์พักชั่วคราว 174 หลัง รถสุขาเคลื่อนที่ 2 คัน ตู้สุขาเคลื่อนที่ 15 ตู้ ถังน้ำอุปโภคบริโภค 50 ถัง ถูยั้งชีพ 174 ชุด น้ำดื่ม 774 แพ็ค เรือพลาสติก 20 ลำ ทราบบรรจุกระสอบ 18,500 ใบ สนง.โยธาฯ สนง.ทรัพยากรน้ำ ภาค 11 อุบลราชธานี ติดตั้งเครื่องสูบน้ำ เพื่อสูบน้ำท่วมขังในพื้นที่ ชุมชนท่ากอไผ่ ทม.วารินชำราบ **ปัจจุบันระดับน้ำลดลง**



3) จ.ปทุมธานี วันที่ 31 ส.ค. 65 น้ำล้นตลิ่งเข้าท่วมพื้นที่ ต.บางชะแยง ทม.ปทุมธานี ต.บางหลวง ต.บางเตือ ต.บางคูวัด ต.บางกระแซง ต.บ้านกลาง ต.บางกระดี ต.บ้านใหม่ ต.บ้านฉาง **อ.เมืองฯ** ต.กระแซง ต.บ้านจั่ว ต.เชียงรากน้อย ต.ท้ายเกาะ ต.บางกระบือ ต.คลองควาย ต.บางเตย ต.บางโพธิ์เหนือ ต.สามโคก ต.บ้านปทุม ต.เชียงรากใหญ่ **อ.สามโคก** ประชาชนได้รับผลกระทบ 4,926 ครัวเรือน โดย สนง.ปภ.จ. อำเภอบพท. จิตอาสา อส. อปพร. อาสาสมัครมูลนิธิ เข้าสำรวจความเสียหายและให้การช่วยเหลือ สนับสนุนถุงยังชีพ 700 ชุด **ปัจจุบันระดับน้ำเพิ่มขึ้นเนื่องจากมีการระบายน้ำเพิ่มขึ้น**



4) จ.อ่างทอง วันที่ 21 ส.ค. 65 เกิดฝนตกหนักประกอบกับการระบายน้ำผ่านเขื่อนเจ้าพระยาเพิ่มขึ้นทำให้เกิดน้ำท่วมขังในพื้นที่ ต.บางจัก ต.สีร้อย **อ.วิเศษชัยชาญ** ต.โผงเผง **อ.ป่าโมก** **ต.หลักฟ้า** **ต.ชัยฤทธิ์** **ต.ราชสถิตย์** **ต.เทวราช** **ต.ไชยภูมิ** **ต.จรเข้ร้อง** **อ.ไชโย** ประชาชนได้รับผลกระทบ 745 ครัวเรือน โดย สนง.ปภ.จ. อำเภอบพท. หน่วยทหารในพื้นที่ จนท.ตร. อปท. จิตอาสา อปพร.อาสาสมัคร มูลนิธิ เข้าสำรวจความเสียหายและให้การช่วยเหลือสนับสนุนถุงยังชีพ 682 ชุด **ปัจจุบันระดับน้ำเพิ่มขึ้นเนื่องจากมีการระบายน้ำเพิ่มขึ้น**



5) จ.สิงห์บุรี วันที่ 15 ก.ย. 65 เวลา 10.00 น. เกิดน้ำเอ่อล้นตลิ่งเข้าท่วมในพื้นที่นอกคันกั้นน้ำ ต.อินทร์บุรี ต.ชีน้ำร้าย **อ.อินทร์บุรี** ประชาชนได้รับผลกระทบ 39 ครัวเรือน โดย สนง.ปภ.จ. อำเภอกอ.รมน. จัดกำลังพลขนย้ายสิ่งของขึ้นที่สูง แขนงทางชนบทปรับปรุงเส้นทางที่ชำรุดในพื้นที่ ติดตั้งเครื่องสูบน้ำ 74 เครื่อง จนท.ตร. อปท. จิตอาสา อส. อปพร. อาสาสมัคร มูลนิธิ เข้าสำรวจความเสียหายและให้การช่วยเหลือเร่งระบายน้ำออกจากพื้นที่ **ปัจจุบันระดับน้ำทรงตัว**

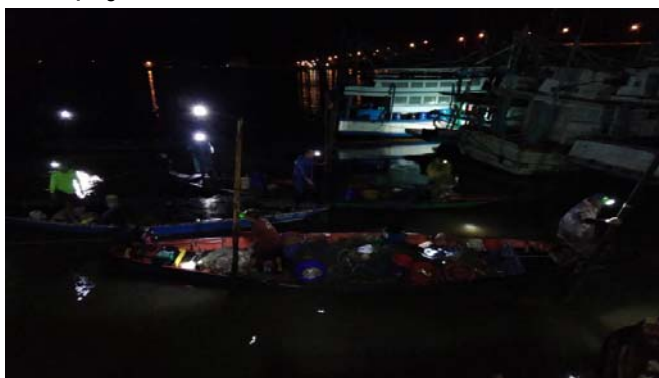


6) จ.พระนครศรีอยุธยา วันที่ 13 ส.ค. - 16 ก.ย. 65 เกิดน้ำล้นตลิ่งจากการระบายน้ำเขื่อนเจ้าพระยา ในพื้นที่ 6 อ. 85 ต. 508 ม. ได้แก่ อ.เสนา อ.ผักไห่ อ.บางบาล อ.บางไทร อ.บางปะอิน อ.พระนครศรีอยุธยา ประชาชนได้รับผลกระทบ 22,323 ครัวเรือน โดย ศูนย์ ปภ.เขต 2 สุพรรณบุรี สนง.ปภ.จ. หน่วยทหารอำเภอ อปท. จิตอาสา อปพร. อาสาสมัคร มูลนิธิ และหน่วยงานที่เกี่ยวข้องสนับสนุนเครื่องจักรกลสาธารณภัย เร่งการระบายน้ำออกจากพื้นที่ พร้อมเข้าสำรวจความเสียหายและให้การช่วยเหลือเบื้องต้น โดยร่วมกับหน่วยงานที่เกี่ยวข้องจัดตั้งผนังกันน้ำและวางกระสอบทรายในเขตพระราชฐาน โบราณสถาน และพื้นที่สำคัญทางประวัติศาสตร์ แจกจ่ายถุงยังชีพ 8,165 ชุด แจกจ่ายยา Whitfield 10,640 ตลับ ยาน้ำกัดเท้า 4,000 ตลับ ยาตำราหลวง/ยาชุดน้ำท่วม 1,300 ชุด **ปัจจุบันระดับน้ำเพิ่มขึ้นเนื่องจากการระบายน้ำเพิ่มขึ้น**



1.3 อุบัติเหตุ

จ.จันทบุรี วันที่ 18 ก.ย. 65 เวลา 19.40 น. เกิดอุบัติเหตุเรือล่ม บริเวณแหลมประดู่ ม.2 ต.บางกะไชย อ.แหลมสิงห์ ส่งผลให้มีผู้ได้รับบาดเจ็บ 5 ราย และเสียชีวิต 1 ราย โดย สนง.ปภ.จ. หน่วยบริการการแพทย์ฉุกเฉิน จนท.ตร. อำเภอ อปท. อปพร. อาสาสมัคร มูลนิธิ เข้าให้การช่วยเหลือนำผู้บาดเจ็บส่ง รพ.แหลมสิงห์ สาเหตุอยู่ระหว่างการสอบสวนของเจ้าหน้าที่



2. การคาดการณ์ลักษณะอากาศ

2.1 ประกาศกรมอุตุนิยมวิทยา เรื่อง ฝนตกหนักถึงหนักมากบริเวณประเทศไทย ฉบับที่ 9 (247/2565) วันที่ 19 ก.ย. 65 เวลา 17.00 น.

บริเวณความกดอากาศสูงหรือมวลอากาศเย็นจากประเทศจีนมีกำลังอ่อนลง ทำให้ร่องมรสุมเลื่อนขึ้นไปพาดผ่านประเทศเมียนมา เข้าสู่หย่อมความกดอากาศต่ำบริเวณประเทศลาวตอนบนและเวียดนามตอนบน ประกอบกับมรสุมตะวันตกเฉียงใต้ที่พัดปกคลุมทะเลอันดามัน ภาคใต้ และอ่าวไทยมีกำลังปานกลางลักษณะเช่นนี้ทำให้ประเทศไทยยังคงมีฝนตกหนักบางพื้นที่ในภาคตะวันออกเฉียงเหนือ ภาคกลาง รวมทั้งกรุงเทพมหานคร และปริมณฑล โดยมีฝนตกหนักมากกับมีลมกระโชกแรงบางแห่งในภาคตะวันออกขอให้ประชาชนในบริเวณดังกล่าวระวังอันตรายจากลมกระโชกแรง ฝนตกหนักถึงหนักมากและฝนที่ตกสะสมซึ่งอาจทำให้เกิดน้ำท่วมฉับพลันและน้ำป่าไหลหลาก โดยเฉพาะพื้นที่ลาดเชิงเขาใกล้ทางน้ำไหลผ่านและพื้นที่ลุ่มในระยะนี้ไว้ด้วย

5. พื้นที่เฝ้าระวังและเตรียมพร้อมรับสถานการณ์

5.1 อ้างอิงหนังสือในราชการกองอำนวยการป้องกันและบรรเทาสาธารณภัยกลาง (กอปก.ก.) ส่วนที่ ๑๖๓ (กปกก) ๐๖๑๐/ว ๑๙๓,๖ ๑๙๕,๑๙๖ ลงวันที่ ๑๕ กันยายน ๒๕๖๕ แจ้งให้จังหวัดเตรียมความพร้อม เฝ้าระวัง และติดตามสถานการณ์น้ำท่วมฉับพลัน น้ำป่าไหลหลาก น้ำท่วมขัง ระดับน้ำในแม่น้ำเพิ่มขึ้นฉับพลัน และอ่างเก็บน้ำมีแนวโน้มสูงขึ้น เสี่ยงน้ำล้นกระทบพื้นที่ท้ายอ่าง ระหว่างวันที่ ๑๗-๒๐ กันยายน ๒๕๖๕ ประกอบกับกรมอุตุนิยมวิทยา ได้มีประกาศฉบับที่ ๑ (๒๓๙/๒๕๖๕) ลงวันที่ ๑๕ กันยายน ๒๕๖๕ เวลา ๑๗.๐๐ น. แจ้งว่า บริเวณความกดอากาศสูงหรือมวลอากาศเย็นจากสาธารณรัฐประชาชนจีน จะแผ่ลงมาปกคลุมสาธารณรัฐประชาธิปไตยประชาชนลาว และสาธารณรัฐสังคมนิยมเวียดนามตอนบน ส่งผลทำให้ร่องมรสุมจะเลื่อนลงมาพาดผ่านภาคเหนือ ภาคกลาง และภาคตะวันออกเฉียงเหนือ ประกอบกับมรสุมตะวันตกเฉียงใต้ที่พัดปกคลุมทะเลอันดามัน ประเทศไทย และอ่าวไทยจะมีกำลังแรงขึ้น ทำให้ประเทศไทยมีฝนเพิ่มขึ้นและมีฝนตกหนักถึงหนักมากบางพื้นที่บริเวณภาคเหนือ ภาคตะวันออกเฉียงเหนือ ภาคกลาง รวมทั้งกรุงเทพมหานครและปริมณฑล และภาคใต้ โดยมีพื้นที่เฝ้าระวังสถานการณ์น้ำท่วมฉับพลัน น้ำป่าไหลหลาก และน้ำท่วมขัง ระหว่างวันที่ ๑๗-๒๑ กันยายน ๒๕๖๕ ดังนี้

ภาคเหนือ จังหวัดแม่ฮ่องสอน (อ.เมืองฯ ปาย แม่สะเรียง สบเมย) เชียงใหม่ (อ.จอมทอง ฝาง แม่แจ่ม เวียงแหง อมก๋อย) เชียงราย (อ.เมืองฯ แม่จัน แม่สาย แม่ฟ้าหลวง แม่สรวย) ลำปาง (อ.เมืองฯ สบปราบ วังเหนือ เมืองปาน เกิน แจ้ห่ม ห้างฉัตร เกาะคา) พะเยา (อ.เชียงคำ ปง จุน ดอกคำใต้) แพร่ (อ.สอง ลอง ร้องกวาง วังชิ้น) น่าน (อ.ท่าวังผา บ่อเกลือ ปัว สองแคว เวียงสา แม่จริม) อุตรดิตถ์ (อ.ท่าปลา น้ำปาด ฟากท่า) พิษณุโลก (อ.วังทอง เนินมะปราง นครไทย ขาดิตรถการ วัดโบสถ์) ตาก (อ.เมืองฯ ท่าสองยาง แม่ระมาด แม่สอด พบพระ อุ้มผาง วังเจ้า) กำแพงเพชร (อ.เมืองฯ คลองลาน โกสัมพีนคร) เพชรบูรณ์ (อ.เมืองฯ วังโป่ง ชนแดน หนองไผ่ หล่มสัก หล่มเก่า เขาค้อ วิเชียรบุรี) และอุทัยธานี (อ.ลานสัก บ้านไร่ ห้วยคต)

ภาคตะวันออกเฉียงเหนือ จังหวัดเลย (อ.เมืองฯ ด่านซ้าย ท่าลี่ นาแห้ว วังสะพุง) หนองคาย (อ.สังคม โพนธิ์ตาก) บึงกาฬ (อ.เมืองฯ บุ่งคล้า) หนองบัวลำภู (อ.สุวรรณคูหา) อุตรดิตถ์ (อ.กุดจับ นาเยีย น้ำโสม) มุกดาหาร (อ.เมืองฯ ดงหลวง ห้วยน้ำใหญ่ หนองสูง) ชัยภูมิ (อ.เมืองฯ หนองบัวระเหว แก้งคร้อ บ้านแท่น ภูเขียว คอนสวรรค์) ขอนแก่น (อ.เมืองฯ หนองเรือ บ้านฝาง พระยืน มัญจาคีรี) กาฬสินธุ์ (อ.เมืองฯ ยางตลาด ฆ้องชัย) ยโสธร (อ.มหาชนะชัย คำเขื่อนแก้ว ป่าดิว) อานาจเจริญ (อ.เมืองฯ ชานุมาน เสนางคนิคม) นครราชสีมา (อ.เมืองฯ โนนไทย โนนสูง ปากช่อง สีคิ้ว วังน้ำเขียว) ศรีสะเกษ (อ.ขุนหาญ กันทรลักษ์ ราชโศภิต) และอุบลราชธานี (อ.เมืองฯ วารินชำราบ นาจะหลวย นาเยีย น้ำขุ่น ดอนมดแดง สว่างวีระวงศ์ พิบูลมังสาหาร เขมราฐ)

ภาคกลาง จังหวัดกาญจนบุรี (อ.ทองผาภูมิ สังขละบุรี หนองปรือ บ่อพลอย เลาขวัญ) ราชบุรี (อ.สวนผึ้ง ปากท่อ บ้านคา) นครนายก (อ.เมืองฯ ปากพลี) ปราจีนบุรี (อ.กบินทร์บุรี นาดี ประจันตคาม) สระแก้ว (อ.เมืองฯ ตาพระยา เขาฉกรรจ์ วัฒนานคร อรัญประเทศ) ฉะเชิงเทรา (อ.ท่าตะเกียบ) ระยอง (อ.เมืองฯ แกลง นิคมพัฒนา บ้านค่าย บ้านฉาง เขาชะเมา ปลวกแดง) จันทบุรี (อ.ท่าช้าง) ตราด (อ.ท่าช้าง) ปทุมธานี (อ.ธัญบุรี คลองหลวง) นนทบุรี (อ.เมืองฯ ปากเกร็ด) สมุทรปราการ (อ.เมืองฯ บางพลี บางบ่อ บางเสาธง) เพชรบุรี (อ.หนองหญ้าปล้อง แก่งกระจาน ชะอำ ท่าช้าง) และประจวบคีรีขันธ์ (อ.หัวหิน)

จึงเน้นย้ำให้จังหวัดติดตามสถานการณ์และแจ้งเตือนประชาชนที่อยู่ในพื้นที่เสี่ยงภัยทราบล่วงหน้า ดำเนินการเพิ่มเติม ดังนี้

1. กรณีน้ำท่วมฉับพลัน น้ำป่าไหลหลาก และน้ำท่วมขัง ให้ติดตามปริมาณฝนที่ตกในพื้นที่แต่ละจุดอย่างใกล้ชิด รวมถึงเฝ้าระวังพื้นที่เสี่ยงฝนตกหนักหรือบริเวณฝนสะสม ซึ่งอาจทำให้เกิดอุทกภัยได้ สำหรับสถานที่ท่องเที่ยวทางธรรมชาติ โดยเฉพาะถ้ำน้ำตก ถ้ำลอด หากมีฝนตกหนักมีความเสี่ยงที่จะเกิดภัยให้ผู้ว่าราชการจังหวัดสั่งการหน่วยงานที่รับผิดชอบ ประกาศแจ้งเตือนและปิดกั้นพื้นที่ห้ามบุคคลใดเข้าพื้นที่โดยเด็ดขาด พร้อมทั้งจัดเจ้าหน้าที่เฝ้าระวังพื้นที่เสี่ยงภัยดังกล่าว ตลอด 24 ชั่วโมง

2. หากมีแนวโน้มจะเกิดสถานการณ์รุนแรงในพื้นที่ ให้ถือปฏิบัติตามข้อสั่งการและมาตรการตามหนังสือในราชการกองอำนาจการป้องกันและบรรเทาสาธารณภัยกลาง (กอปภ.ก.) ด่วนที่สุด ที่ มท (กปภก) 0610/ว 193 ลงวันที่ 15 กันยายน 2565

เพื่อเป็นการเตรียมความพร้อม เฝ้าระวังและติดตามสถานการณ์ รวมทั้งลดผลกระทบจากสถานการณ์ดังกล่าวอย่างมีประสิทธิภาพ จึงให้ศูนย์ป้องกันและบรรเทาสาธารณภัยเขตทุกเขต (ยกเว้นเขต 11 สุราษฎร์ธานี เขต 12 สงขลา และเขต 18 ภูเก็ต) ดำเนินการดังนี้

1. ติดตามข้อมูลสภาวะอากาศ และข่าวสารจากทางราชการอย่างใกล้ชิด เตรียมความพร้อมเครื่องจักรกลสาธารณภัย รถปฏิบัติการ กำลังพล ให้พร้อมสนับสนุนจังหวัดตลอด 24 ชั่วโมง

2. กรณีประเมินสถานการณ์แล้ว คาดว่าจะเกิดสถานการณ์ หรือสถานการณ์ขยายวงกว้าง ให้มอบหมายบุคลากร ชุดเผชิญสถานการณ์วิกฤต (ERT) พร้อมเครื่องจักรกลสาธารณภัย รถปฏิบัติการไปปฏิบัติหน้าที่ในศูนย์บัญชาการเหตุการณ์จังหวัด ขึ้นการบังคับบัญชาต่อผู้ว่าราชการจังหวัด/ผู้อำนวยการจังหวัด โดยประสานการปฏิบัติกับสำนักงานป้องกันและบรรเทาสาธารณภัยจังหวัด

3. กรณีทรัพยากรเพื่อสนับสนุนในจังหวัดพื้นที่รับผิดชอบไม่เพียงพอ ให้ประสานขอรับการสนับสนุนจากศูนย์ป้องกันและบรรเทาสาธารณภัยเขตใกล้เคียง

และให้เตรียมความพร้อม เฝ้าระวังและติดตามสถานการณ์ รวมถึงรับมือจากสถานการณ์ฝนตกหนักถึงหนักมาก จึงขอให้กรุงเทพมหานครประชาสัมพันธ์ให้ประชาชนติดตามข้อมูลสภาวะอากาศ และข่าวสารจากทางราชการ พร้อมระวังอันตรายจากการสัญจรบริเวณที่มีฝนตกหนัก รวมถึงบริเวณที่มีน้ำท่วมขังเป็นประจำ โดยถือปฏิบัติตามหนังสือกองบัญชาการป้องกันและบรรเทาสาธารณภัยแห่งชาติ ด่วนที่สุด ที่ มท (บกปภ) 0624/006 ลงวันที่ 6 พฤษภาคม 2565

5.2 กองอำนาจการป้องกันและบรรเทาสาธารณภัยกลาง (กอปภ.ก.) ได้ติดตามสถานการณ์ปริมาณฝนตกสะสมต่อเนื่อง น้ำท่า และปริมาณน้ำในอ่างเก็บน้ำ ประกอบกับกองอำนาจการน้ำแห่งชาติ ได้มีประกาศฉบับที่ 39/2565 ลงวันที่ 14 กันยายน 2565 แจ้งว่าร่องมรสุมพาดผ่านภาคเหนือและ ภาคตะวันออกเฉียงเหนือ ประกอบกับมรสุมตะวันตกเฉียงใต้ที่พัดปกคลุมทะเลอันดามัน ประเทศไทย และอ่าวไทยจะมีกำลังแรงขึ้น ทำให้มีฝนตกต่อเนื่อง และมีฝนตกหนักบางพื้นที่ บริเวณภาคเหนือ ภาคตะวันออกเฉียงเหนือ และภาคกลาง โดยมีพื้นที่เฝ้าระวังสถานการณ์ระหว่างวันที่ 17 – 20 กันยายน 2565 ดังนี้

1. พื้นที่เฝ้าระวังสถานการณ์น้ำหลาก น้ำท่วมขัง

ภาคเหนือ จังหวัดเชียงใหม่ (อำเภอเวียงแหง อมก๋อย) แพร่ (อำเภอร้องกวาง) น่าน (อำเภอปัว บ่อเกลือ) ลำปาง (อำเภอแจ้ห่ม เมืองฯ เกาะคา) กำแพงเพชร (อำเภอคลองลาน) ตาก (อำเภอท่าสองยาง แม่ระมาด แม่สอด พบพระ อุ้มผาง วังเจ้า เมืองฯ) อุตรดิตถ์ (อำเภอปากท่า) พิษณุโลก (อำเภอชาติตระการ นครไทย) และเพชรบูรณ์ (อำเภอหล่มสัก เมืองฯ วิเชียรบุรี)

ภาคตะวันออกเฉียงเหนือ จังหวัดเลย (อำเภอวังสะพุง) บึงกาฬ (อำเภอโซ่พิสัย) ขอนแก่น (อำเภอหนองเรือ บ้านฝาง เมืองฯ พระยืน มัญจาคีรี) กาฬสินธุ์ (อำเภอยางตลาด) ชัยภูมิ (อำเภอคอนสาร หนองบัวแดง) **อำนาจเจริญ** (อำเภอเสนางคนิคม ชานุมาน) **อุบลราชธานี** (อำเภอเมืองฯ ดอนมดแดง สว่างวีระวงศ์ พิบูลมังสาหาร เขมราฐ) **ยโสธร** (อำเภอมหาชนะชัย) **นครราชสีมา** (อำเภอโนนไทย โนนสูง เมืองฯ) และ**ศรีสะเกษ** (อำเภอราชไศล)

ภาคกลาง **จังหวัดกาญจนบุรี** (อำเภอสังขละบุรี) **ราชบุรี** (อำเภอบ้านคา) **เพชรบุรี** (อำเภอหนองหญ้าปล้อง แก่งกระจาน) **ประจวบคีรีขันธ์** (อำเภอหัวหิน) **จันทบุรี** (อำเภอนายายอาม ท่าใหม่ เมืองฯ แหลมสิงห์ ชลุม) และ**ตราด** (อำเภอเขาสมิง แหลมงอบ เมืองฯ คลองใหญ่ เกาะช้าง เกาะกูด)

2. พื้นที่เฝ้าระวังระดับน้ำเพิ่มขึ้นอย่างฉับพลันและระดับน้ำล้นตลิ่ง บริเวณแม่น้ำสายหลัก และลำน้ำสาขาของแม่น้ำแควน้อย แม่น้ำป่าสัก แม่น้ำเจ้าพระยา แม่น้ำชี แม่น้ำมูล แม่น้ำนครนายก แม่น้ำปราจีนบุรี แม่น้ำบางปะกง แม่น้ำระยอง แม่น้ำจันทบุรี และแม่น้ำตราด

3. พื้นที่เฝ้าระวังอ่างเก็บน้ำขนาดใหญ่ ที่มีปริมาตรน้ำสูงกว่าเกณฑ์ปฏิบัติการเก็บกักน้ำสูงสุด (Upper Rule Curve) 13 แห่ง ได้แก่ อ่างเก็บน้ำแม่งัดสมบูรณ์ชล จังหวัดเชียงใหม่ อ่างเก็บน้ำก๊วกอหมากิวลม และแม่มอก จังหวัดลำปาง อ่างเก็บน้ำทับเสลา จังหวัดอุทัยธานี อ่างเก็บน้ำกระเสียว จังหวัดสุพรรณบุรี อ่างเก็บน้ำอุบลรัตน์ จังหวัดขอนแก่น อ่างเก็บน้ำลำตะคอง ลำพระเพลิง และมูลบน จังหวัดนครราชสีมา อ่างเก็บน้ำคลองสิียด จังหวัดฉะเชิงเทรา อ่างเก็บน้ำบางพระ จังหวัดชลบุรี และอ่างเก็บน้ำหนองปลาไหล จังหวัดระยอง รวมทั้งอ่างเก็บน้ำขนาดเล็กและขนาดกลางที่มีปริมาตรน้ำมากกว่าร้อยละ 80 และมีแนวโน้มเพิ่มสูงขึ้น เสี่ยงน้ำล้นกระทบพื้นที่ด้านท้ายน้ำทั่วประเทศ

จึงให้จังหวัดติดตามสถานการณ์และแจ้งเตือนประชาชนที่อยู่ในพื้นที่เสี่ยงภัยทราบล่วงหน้า ทั้งนี้ หากมีแนวโน้มจะเกิดสถานการณ์รุนแรง ในพื้นที่ให้ถือปฏิบัติตามข้อสั่งการและมาตรการตามหนังสือกองบัญชาการ ป้องกันและบรรเทาสาธารณภัยแห่งชาติ ด่วนที่สุด ที่ มท (บกปภ) 0624/ว 007 ลงวันที่ 6 พฤษภาคม 2565 และประกาศกองอำนวยการน้ำแห่งชาติ ฉบับที่ 39/2565 ลงวันที่ 14 กันยายน 2565

6. ข้อสั่งการรัฐมนตรีว่าการกระทรวงมหาดไทย/ผู้บัญชาการป้องกันและบรรเทาสาธารณภัยแห่งชาติ

6.1 รัฐมนตรีว่าการกระทรวงมหาดไทยในฐานะผู้บัญชาการป้องกันและบรรเทาสาธารณภัยแห่งชาติ ได้มีข้อสั่งการเมื่อวันที่ 17 ก.ย. 65 สั่งการให้เร่งตรวจสอบจุดเสี่ยงอันตรายจากกระแสไฟฟ้ารั่ว

1. ในช่วงที่ผ่านมาได้เกิดสถานการณ์อุทกภัยในหลายพื้นที่ และได้เกิดกรณีไฟฟ้ารั่ว ในพื้นที่น้ำท่วมขัง ส่งผลกระทบต่อความปลอดภัยของประชาชนเป็นอย่างมาก

2. เพื่อให้การดูแลความปลอดภัยประชาชนจากกรณีไฟฟ้ารั่วในพื้นที่น้ำท่วมขังเป็นไปอย่างมีประสิทธิภาพ จึงให้กองอำนวยการป้องกันและบรรเทาสาธารณภัยจังหวัดดำเนินการ ดังนี้

2.1 ประสานการปฏิบัติกับหน่วยงานของการไฟฟ้าส่วนภูมิภาค/การไฟฟ้านครหลวงในพื้นที่ บูรณาการ การปฏิบัติร่วมกับองค์กรปกครองส่วนท้องถิ่น ในการเร่งตรวจสอบจุดเสี่ยงอันตรายจากกระแสไฟฟ้ารั่ว รวมทั้งเครื่องวัดหน่วยไฟฟ้าที่ติดตั้งบนเสาไฟฟ้า ป้ายโฆษณาขนาดใหญ่ และต้นไม้ใหญ่ ที่อยู่ใกล้เสาไฟฟ้า หากประเมินว่าประชาชนจะได้รับอันตรายให้รีบตัดกระแสไฟฟ้าโดยทันที

2.2 ในพื้นที่ที่มีน้ำท่วมขัง ให้อำเภอ และองค์กรปกครองส่วนท้องถิ่น จัดเจ้าหน้าที่ฝ่ายปกครอง ผู้นำชุมชน อาสาสมัครป้องกันภัยฝ่ายพลเรือน และประชาชนจิตอาสา ร่วมตรวจตรา เฝ้าระวังพื้นที่เสี่ยง โดยเฉพาะในเขตชุมชน สถานศึกษา ที่มีน้ำท่วมขังบริเวณเสาไฟฟ้า ตลอดจนคอยให้ความช่วยเหลือ แจ้งเตือนประชาชนที่สัญจรผ่าน บริเวณดังกล่าว

2.3 ประชาสัมพันธ์ สร้างการรับรู้ให้ประชาชน เพิ่มความระมัดระวังอันตรายจากกรณีกระแสไฟฟ้ารั่ว แนวทางการปฏิบัติตนให้เกิดความปลอดภัยจากกรณีไฟฟ้ารั่วในช่วงที่มีฝนตก และมีน้ำท่วมขัง อาทิ ไม่ควรเดินลุยน้ำเข้าใกล้แนวสายไฟ เส้าไฟฟ้า หรือสัมผัสวัตถุที่เป็นสื่อไฟฟ้า รวมทั้งให้ตรวจสอบ อุปกรณ์ไฟฟ้า ปลั๊กไฟ และเครื่องใช้ภายในบ้าน ไม่ควรใช้เครื่องใช้ไฟฟ้าขณะที่ร่างกายเปียกชื้นหรือยืนแช่น้ำ เป็นต้น และสามารถแจ้งเหตุกรณีไฟฟ้ารั่วให้กรมป้องกันและบรรเทาสาธารณภัยทราบ ที่หมายเลขโทรศัพท์ 1784 หรือใช้ช่องทางแจ้งเหตุสาธารณภัยผ่าน Line Official Account "ปภ.รับแจ้งเหตุ 1784" โดยหากพบจุดเสี่ยงอันตรายจากไฟฟ้ารั่วสามารถแจ้งการไฟฟ้าส่วนภูมิภาค สายด่วน 1129 และการไฟฟ้านครหลวงสายด่วน 1130 ได้ตลอด 24 ชั่วโมง

6.2 รัฐมนตรีว่าการกระทรวงมหาดไทยในฐานะผู้บัญชาการป้องกันและบรรเทาสาธารณภัยแห่งชาติ ได้มีข้อสั่งการเมื่อวันที่ 6 พ.ค. 65 สั่งการให้กองอำนวยการป้องกันและบรรเทาสาธารณภัยจังหวัดเตรียมพร้อมรับสถานการณ์อุทกภัยในช่วงฤดูฝน ปี 2565 ดังนี้

ด้วยกรมอุตุนิยมวิทยาได้คาดการณ์ลักษณะอากาศช่วงฤดูฝนของประเทศไทย ปี 2565 ว่าฤดูฝนของประเทศไทยปีนี้ จะเริ่มต้นประมาณกลางเดือนพฤษภาคม และจะสิ้นสุดประมาณกลางเดือนตุลาคม โดยในช่วงเดือนสิงหาคมและกันยายน จะเป็นช่วงที่มีฝนตกชุกหนาแน่น และมีโอกาสสูงที่จะมีพายุหมุนเขตร้อนเคลื่อนผ่านประเทศไทยบริเวณภาคตะวันออกเฉียงเหนือ และภาคเหนือ ซึ่งจะส่งผลให้มีฝนตกหนักถึงหนักมากอาจก่อให้เกิดสภาวะน้ำท่วมฉับพลัน น้ำป่าไหลหลาก รวมทั้งน้ำล้นตลิ่งได้ในบางพื้นที่

เพื่อให้การเตรียมรับสถานการณ์อุทกภัยในช่วงฤดูฝนปี 2565 เป็นไปอย่างมีประสิทธิภาพจึงให้กองอำนวยการป้องกันและบรรเทาสาธารณภัยจังหวัดดำเนินการ ดังนี้

1. การเตรียมความพร้อม

1.1 การเฝ้าระวังและติดตามสถานการณ์อุทกภัย ให้จัดตั้งคณะทำงานติดตามสถานการณ์ โดยมีหน่วยงานที่เกี่ยวข้องตามแผนเผชิญเหตุอุทกภัย ทำหน้าที่ติดตาม วิเคราะห์ข้อมูลสภาพอากาศ สถานการณ์น้ำ และประเมินสถานการณ์ที่อาจส่งผลให้เกิดสาธารณภัยในช่วงฤดูฝน เสนอต่อผู้อำนวยการจังหวัดในการเตรียมการเผชิญเหตุได้อย่างเหมาะสมกับสถานการณ์และสภาพพื้นที่

1.2 การจัดทำแผนเผชิญเหตุอุทกภัย ให้ทบทวนและปรับปรุงแผนเผชิญเหตุอุทกภัยของจังหวัด โดยให้ความสำคัญกับการจัดทำรายละเอียดในประเด็นสำคัญ อาทิ ข้อมูลพื้นที่เสี่ยงอุทกภัยดินถล่มในระดับหมู่บ้าน/ชุมชน รายการเครื่องมือ วัสดุ อุปกรณ์ เครื่องจักรกลสาธารณภัยของหน่วยงานต่างๆ การกำหนดจุด/พื้นที่ปลอดภัยประจำหมู่บ้าน/ชุมชน แผนรองรับการอพยพประชาชน และสถานที่จัดตั้งศูนย์พักพิงชั่วคราว การกำหนดบทบาทภารกิจหน่วยงานให้เหมาะสมกับโครงสร้างศูนย์บัญชาการเหตุการณ์จังหวัด ตามระบบบัญชาการเหตุการณ์ ช่องทางการสื่อสาร พื้นที่รับผิดชอบ และกำหนดตัวบุคคลหรือหน่วยงานที่เหมาะสมรับผิดชอบภารกิจให้ชัดเจน พร้อมทั้งกำหนดให้มีการซักซ้อมแนวทางการปฏิบัติตามแผนเผชิญเหตุอุทกภัยร่วมกับหน่วยงานที่เกี่ยวข้อง เพื่อสร้างความเข้าใจถึงกลไกการปฏิบัติงานร่วมกัน เมื่อเกิดสถานการณ์อุทกภัย

1.3 การระบายน้ำและการเพิ่มพื้นที่รองรับน้ำ ให้มอบหมายกองอำนวยการป้องกันและบรรเทาสาธารณภัยในแต่ละระดับ วางแผนการติดตั้งเครื่องจักรกลสาธารณภัยในพื้นที่เสี่ยงอุทกภัยไว้เป็นการล่วงหน้าอย่างเป็นระบบ โดยเฉพาะพื้นที่เสี่ยงในเขตชุมชน พื้นที่สำคัญทางเศรษฐกิจ และเส้นทางคมนาคมที่มักเกิดอุทกภัยเป็นประจำ ให้เร่งทำการขุดลอกท่อระบายน้ำ คูคลอง ทำความสะอาดร่องน้ำ สำหรับคู คลอง แหล่งน้ำต่างๆ ให้กำจัดวัชพืชขยะ

สิ่งกีดขวางทางน้ำ เพื่อใช้รองรับน้ำฝน รวมถึงน้ำจากท่อระบายน้ำได้อย่างเต็มประสิทธิภาพ พร้อมทั้งให้วางแผนการลำเลียงน้ำที่มีการระบายในช่วงน้ำมากไปยังพื้นที่รองรับน้ำต่างๆ ที่มีน้ำน้อย อาทิ การเปิดทางน้ำการสูบน้ำไปยังแหล่งน้ำสาธารณะ เป็นต้น เพื่อกักเก็บน้ำไว้ใช้กรณีเกิดสถานการณ์ฝนทิ้งช่วง

1.4 การตรวจสอบความมั่นคงแข็งแรงสถานที่ใช้กักเก็บน้ำกั้นน้ำ อาทิ อ่างเก็บน้ำ พังกั้นน้ำ ให้มอบหมายหน่วยงานรับผิดชอบทำการสำรวจ ตรวจสอบ และปรับปรุงให้เกิดความมั่นคงแข็งแรง ตามหลักวิศวกรรมเพื่อรองรับกรณีฝนตกหนัก หรือน้ำไหลเข้า/ผ่านในปริมาณมาก รวมทั้งสร้างความมั่นใจให้กับประชาชนในพื้นที่

1.5 การแจ้งเตือนภัย เมื่อมีแนวโน้มการเกิดสถานการณ์อุทกภัย วาตภัย และดินถล่มให้แจ้งเตือนไปยังกองอำนวยการป้องกันและบรรเทาสาธารณภัยในแต่ละระดับ เพื่อเตรียมการให้ความช่วยเหลือตามแผนเผชิญเหตุอุทกภัย และให้แจ้งเตือนประชาชนทราบถึงสถานการณ์ในช่องทางต่างๆ เพื่อสร้างการรับรู้ถึงแนวทางการปฏิบัติตนให้เกิดความปลอดภัย ช่องทางการแจ้งข้อมูล และการขอรับความช่วยเหลือจากภาครัฐ

2. การเผชิญเหตุ

เมื่อเกิดหรือคาดว่าจะเกิดสถานการณ์อุทกภัย วาตภัย และดินถล่ม ให้ดำเนินการตามแนวทาง ดังนี้

2.1 จัดตั้งศูนย์บัญชาการเหตุการณ์จังหวัด อำเภอ และศูนย์ปฏิบัติการฉุกเฉินท้องถิ่นเพื่อเป็นศูนย์ควบคุมสั่งการ และอำนวยการหลักในการระดมสรรพกำลังตลอดจนการประสานการปฏิบัติระหว่างหน่วยงานต่างๆ ทั้งฝ่ายพลเรือน หน่วยทหาร องค์กรปกครองส่วนท้องถิ่น และองค์กรสาธารณกุศล

2.2 พื้นที่ที่เมื่อฝนตกหนัก มักเกิดน้ำท่วมขังสร้างความเสียหายต่อทรัพย์สินของประชาชน ให้มอบหมายฝ่ายปกครอง กำนัน ผู้ใหญ่บ้าน ผู้นำชุมชน อาสาสมัครป้องกันภัยฝ่ายพลเรือน ตลอดจนเชิญชวนประชาชนจิตอาสา ร่วมเฝ้าระวัง และร่วมกันกำจัดสิ่งกีดขวางทางน้ำ พร้อมทั้งบูรณาการหน่วยงานฝ่ายพลเรือน หน่วยทหาร ตลอดจนภาคเอกชน ในการใช้เครื่องจักรกลสาธารณภัยเปิดทางน้ำ หรือสูบน้ำระบายออกจากพื้นที่

2.3 จัดชุดปฏิบัติการให้ความช่วยเหลือประชาชนแต่ละด้านให้ครอบคลุม อาทิ ด้านการดำรงชีพ ให้จัดตั้งโรงครัวพระราชทาน การให้ความช่วยเหลือด้านอาหาร น้ำดื่ม การรักษาพยาบาล แก่ประชาชนที่ประสบภัยตามวงรอบอย่างต่อเนื่อง ด้านที่อยู่อาศัยให้บูรณาการหน่วยงาน ทั้งฝ่ายพลเรือน หน่วยทหาร อาสาสมัครประชาชนจิตอาสาและองค์กรปกครองส่วนท้องถิ่น เพื่อเร่งซ่อมแซมบ้านเรือนประชาชนโดยเร็ว และกรณีเส้นทางคมนาคมมีน้ำท่วมขังหรือได้รับความเสียหายจากอุทกภัย ให้จัดทำป้ายแจ้งเตือน จัดเจ้าหน้าที่อำนวยความสะดวกแนะนำเส้นทางเลี่ยงที่ปลอดภัย รวมทั้งจัดยานพาหนะที่เหมาะสม อาทิ เรือ รถยกสูง เพื่อให้ความช่วยเหลือประชาชน พร้อมทั้งเร่งซ่อมแซมเส้นทางที่ชำรุด/ถูกตัดขาด เพื่อให้ประชาชนสามารถกลับมาใช้ชีวิตได้ตามปกติโดยเร็ว

2.4 การรายงานสถานการณ์อุทกภัย ให้รายงานให้กระทรวงมหาดไทยทราบผ่านกองอำนวยการป้องกันและบรรเทาสาธารณภัยกลางตามช่องทางที่กำหนดอย่างต่อเนื่อง และเนื่องจากปัจจุบันยังคงมีสถานการณ์การแพร่ระบาดของโรคติดเชื้อไวรัสโคโรนา 2019 (COVID-19) จึงขอให้ความสำคัญกับการดำเนินการตามมาตรการป้องกันโรคของกระทรวงสาธารณสุขด้วย

7. สภาพน้ำในอ่างเก็บน้ำ (ข้อมูลกรมชลประทาน วันที่ 19 ก.ย. 65)

ตารางสภาพน้ำในอ่างเก็บน้ำขนาดใหญ่ จำนวน 35 อ่าง

อ่างเก็บน้ำ	ความจุที่ รณก. (ล้าน ม ³)	ปริมาณน้ำในอ่างฯ		ปริมาณน้ำใช้การได้		ปริมาณน้ำไหลลงอ่างฯ		ปริมาณน้ำระบาย		ปริมาณน้ำ รับได้อีก (ล้าน ม ³)
		ปริมาตร (ล้าน ม ³)	%น้ำเก็บ กัก	ปริมาตร (ล้าน ม ³)	% น้ำ ใช้การ	วันนี้ (ล้าน ม ³)	เมื่อวาน (ล้าน ม ³)	วันนี้ (ล้าน ม ³)	เมื่อวาน (ล้าน ม ³)	
1. ภูมิพล (ตก)	13,462	8,211	61	4,411	46	70.68	87.61	0.50	0.50	5,251
2. สิริกิติ์(อต)	9,510	5,845	61	2,995	45	31.32	35.30	2.01	1.99	3,665
3. แม่จัดสมบูรณ์ชล(ชม)	265	233	88	221	87	4.01	3.88	4.13	4.13	32
4. แม่กวางอุดมธารา(ชม)	263	190	72	176	71	1.80	1.51	0.04	0.05	73
5. กิวลม(ลป)	106	57	54	54	52	16.00	15.41	14.43	22.61	49
6. กิวคอหมา(ลป)	170	143	84	137	83	3.42	2.15	9.47	11.54	27
7. แควน้อยบำรุงแดน(พล)	939	696	74	653	73	14.12	12.99	10.37	10.37	243
8. แม่มอก(ลป)	110	97	88	81	86	1.79	0.81	0.25	0.25	13
9. ห้วยหลวง(อต)	136	96	71	90	70	0.50	1.38	0.11	0.11	40
10. น้ำอุ้น(สน)	520	365	70	320	67	1.93	2.14	1.62	1.11	155
11. น้ำพุง(สน)	165	79	48	71	45	0.74	1.14	0.40	0.40	86
12. จุฬารักษ์(ชย)	164	110	67	73	57	1.62	1.60	0.00	0.00	54
13. อุบลรัตน์(ชก)	2,431	1,662	68	1,081	58	65.99	71.41	25.00	25.00	769
14. ลำปาว(กส)	1,980	1,470	74	1,370	73	17.41	19.96	5.60	5.58	510
15. ลำตะคอง(นม)	314	239	76	217	74	1.40	1.62	1.21	1.21	75
16. ลำพระเพลิง(นม)	155	110	71	108	71	1.74	1.30	1.70	1.70	45
17. มูลบन(นม)	141	102	72	95	71	0.55	0.43	0.09	0.09	39
18. ลำแซะ(นม)	275	201	73	194	73	1.20	0.86	1.24	1.24	74
19. ลำน้ำรอง(บร)	121	88	72	84	71	0.00	0.06	0.44	0.44	33
20. สิรินคร(อบ)	1,966	1,518	77	686	60	25.79	20.75	10.29	10.22	448
21. ป่าสักชลสิทธิ์(ลป)	960	384	40	381	40	23.19	28.00	24.22	27.43	576
22. ทับเสลา(อน)	160	116	72	99	69	1.01	0.83	0.00	0.00	44
23. กระเสียว(สพ)	299	224	75	184	71	3.01	3.11	1.04	0.52	75
24. ศรีนครินทร์(กจ)	17,745	14,360	81	4,095	55	31.72	24.62	15.01	20.06	3,385
25. วชิราลงกรณ(กจ)	8,860	5,777	65	2,765	47	22.97	22.91	10.14	10.08	3,083
26. ขุนด่านปราการชล(นย)	224	194	87	189	86	3.64	4.36	0.84	0.06	30
27. คลองสิียด(ฉช)	420	309	74	279	72	5.62	6.54	0.01	0.01	111
28. บางพระ(ชบ)	117	113	97	101	97	0.30	0.07	0.60	0.46	4
29. หนองปลาไหล(รย)	164	150	92	136	91	0.55	0.10	0.89	0.89	14
30. ประแสร์(รย)	295	272	92	252	92	6.31	1.77	3.22	3.00	23
31. นฤปดินทรจินดา(ปจ)	295	212	72	198	70	3.41	3.86	0.00	0.00	83
32. แก่งกระจาน(พบ)	710	435	61	370	57	3.29	5.18	1.30	1.30	275
33. ปรานบุรี(ปช)	391	228	58	211	56	0.00	1.53	2.19	2.19	163
34. รัชชประภา(สฎ)	5,639	3,417	61	2,065	48	3.24	4.19	2.91	5.20	2,222
35. บางยาง(ยล)	1,454	686	47	410	35	4.13	4.11	4.03	4.01	768
รวมทั้งประเทศ	70,926	48,389	68	24,852	52	374.38	393.50	155.30	173.74	22,537
หมายเหตุ	ปริมาณน้ำที่มากกว่า ร้อยละ 80		ปริมาณน้ำที่น้อยกว่าหรือเท่ากับ ร้อยละ 30		ปริมาณน้ำที่ใช้การได้ น้อยกว่าร้อยละ 30		% น้ำเก็บกัก / ปริมาณน้ำไหลเข้าอ่างฯ / ปริมาณ น้ำระบาย สูงสุด			

อ่างเก็บน้ำขนาดใหญ่ที่ปริมาณน้ำเก็บกักอยู่ในเกณฑ์มากกว่าร้อยละ 80 ขึ้นไป จำนวน 8 อ่าง
(แม่จัดสมบูรณ์ชล กิวคอกหมา แม่มอก ศรีนครินทร์ ชุนด่านปราการชล บางพระ หนองปลาไหล และประแสร์)

อ่างเก็บน้ำขนาดใหญ่ที่ปริมาณน้ำน้อยกว่าหรือเท่ากับ ร้อยละ 30 ของความจุอ่างฯ ไม่มี

อ่างเก็บน้ำขนาดใหญ่ที่ปริมาณน้ำที่ใช้งานได้อยู่ในเกณฑ์น้อยกว่าร้อยละ 30 ของความจุอ่างฯ ไม่มี

8. สถิติอุบัติเหตุทางถนน วันที่ 19 ก.ย. 65 (ข้อมูลจากบริษัทกลางคุ้มครองผู้ประสบภัยจากรถจำกัด ยังไม่รวมข้อมูล สตช. และ สธ.)

ช่วงเวลา	ผู้เสียชีวิต	ผู้บาดเจ็บ	รวม
18 ก.ย. 65	16	2,457	2,473
1 ก.ย. - 18 ก.ย. 65	681	45,968	46,649
1 ม.ค. 65 - 18 ก.ย. 65	10,394	651,651	662,045

จึงเรียนมาเพื่อโปรดทราบ

นายบุญธรรม เลิศสุขีเกษม

อธิบดีกรมป้องกันและบรรเทาสาธารณภัย

ผู้อำนวยการกลาง