



รายงานสถานการณ์สาธารณภัย

กรมป้องกันและบรรเทาสาธารณภัย กระทรวงมหาดไทย

ศูนย์อำนวยการบรรเทาสาธารณภัย (ส่วนปฏิบัติการ) www.nirapai.com

โทรสาร 0-2241-7450-6 สายด่วนนิรภัย 1784 Line @1784DDPM



ที่ของข่าว 534/2565

วันที่ 16 กันยายน 2565

(เวลา 18.00 น.)

กรมป้องกันและบรรเทาสาธารณภัยขอรายงานสถานการณ์สาธารณภัยประจำวัน ดังนี้

1. สถานการณ์สาธารณภัย

1.1 อุทกภัย ร่องมรสุมเลื่อนลงมาพาดผ่านภาคเหนือตอนล่าง ภาคตะวันออกเฉียงเหนือตอนบน และ ภาคกลางตอนบน ประกอบกับมรสุมตะวันตกเฉียงใต้ที่พัดปกคลุมทะเลอันดามัน ประเทศไทย และอ่าวไทย จะมีกำลังแรงขึ้น ทำให้มีฝนเพิ่มขึ้น โดยมีฝนตกหนักถึงหนักมากบางพื้นที่ ส่งผลให้เกิดน้ำท่วมฉับพลัน น้ำป่าไหลหลาก น้ำท่วมขัง น้ำล้นตลิ่ง ในระหว่างวันที่ 4 - 16 ก.ย. 65 มีสถานการณ์อุทกภัยในพื้นที่ 35 จ. (เชียงราย เชียงใหม่ แม่ฮ่องสอน แพร่ ลำปาง ลำพูน พะเยา น่าน สุโขทัย ตาก พิษณุโลก เพชรบูรณ์ เลย อุดรธานี หนองบัวลำภู ชัยภูมิ ขอนแก่น ร้อยเอ็ด กาฬสินธุ์ มหาสารคาม บุรีรัมย์ ศรีสะเกษ สมุทรปราการ สุพรรณบุรี อุทัยธานี สิงห์บุรี ปทุมธานี นนทบุรี สระแก้ว ฉะเชิงเทรา ชลบุรี ระยอง จันทบุรี ตราด ตรัง) 92 อ. 200 ต. 777 ม. ประชาชนได้รับผลกระทบ 142,502ครัวเรือน และกรุงเทพมหานคร ไม่มีผู้ได้รับบาดเจ็บและเสียชีวิต ปัจจุบันยังคงมีสถานการณ์ในพื้นที่ 6 จ. (ตาก สิงห์บุรี ปทุมธานี สมุทรปราการ ระยอง จันทบุรี) 19 อ. 53 ต. 342 ม. และกรุงเทพมหานคร 15 เขต 34 แขวง ประชาชนได้รับผลกระทบ 15,545 ครัวเรือน ดังนี้

จังหวัด	วันเกิดเหตุ	ผลกระทบ			รายชื่ออำเภอ	ความเสียหาย			สถานการณ์ปัจจุบัน
		อำเภอ	ตำบล	หมู่บ้าน		ครัวเรือน	เสียชีวิต	สูญหาย	
ภาคเหนือ รวม 1 จังหวัด 1 อ. 3 ต. 17 ม. ประชาชนได้รับผลกระทบ 447 ครัวเรือน									
1. ตาก	12-15 ก.ย. 65	1	3	17	สามเงา	447	-	-	ปัจจุบันระดับน้ำเพิ่มขึ้น
ภาคกลาง รวม 3 จังหวัด 7 อ. 22 ต. 199 ม. ประชาชนได้รับผลกระทบ 105,776 ครัวเรือน									
2. สิงห์บุรี	15 ก.ย. 65	1	2	4	อินทร์บุรี	39			ปัจจุบันระดับน้ำเพิ่มขึ้น
3. ปทุมธานี	8- 11 ก.ย. 65	3	3	3	ลำลูกกา ธีญบุรี คลองหลวง	55,165	-	-	ปัจจุบันระดับน้ำลดลง
4. สมุทรปราการ	10-11 ก.ย. 65	3	17	192	บางป่อ บางเสาธง บางพลี	50,572	-	-	ปัจจุบันระดับน้ำลดลง

จังหวัด	วันเกิดเหตุ	ผลกระทบ			รายชื่ออำเภอ	ความเสียหาย			สถานการณ์ปัจจุบัน
		อำเภอ	ตำบล	หมู่บ้าน		ครัวเรือน	เสียชีวิต	สูญหาย	
ภาคตะวันออกเฉียงเหนือ รวม 2 จังหวัด 11 อ. 28 ต. 126 ม. ประชาชนได้รับผลกระทบ 25,996 ครัวเรือน									
5. ระยอง	7-15 ก.ย. 65	6	9	25	แกลง เมืองฯ บ้านฉาง บ้านค่าย นิคมพัฒนา เขาชะเมา	25,123	-	-	ปัจจุบันระดับน้ำลดลง
6. จันทบุรี	7-9 ก.ย. 65	5	19	101	เขาคิชฌกูฏ ท่าใหม่ แก่งหางแมว มะขาม นายายอาม	873	-	-	ปัจจุบันระดับน้ำลดลง
กรุงเทพมหานคร 15 เขต 34 แขวง ประชาชนได้รับผลกระทบ 15,545 ครัวเรือน									
7. กรุงเทพมหานคร	11-14 ก.ย. 65	15	34	-	ภาษีเจริญ บางแค หนองแขม ทุ่งครุ ธนบุรี ดลสังข์ ยานนาวา วัฒนา สวนหลวง บางนา สะพานสูง ลาดกระบัง ประเวศ หลักสี่ บางเขน	15,545	-	-	ปัจจุบันระดับน้ำลดลง

1) จ.ระยอง วันที่ 11-15 ก.ย. 65 เกิดฝนตกหนักน้ำไหลหลากเข้าท่วมในพื้นที่ ต.กระแสบน ต.ทางเกวียน ต.วังหว้า ต.บ้านนา อ.แกลง ต.ทับมา อ.เมืองฯ ต.บ้านฉาง อ.บ้านฉาง ต.หนองละลอก อ.บ้านค่าย ต.มาข่า อ.นิคมพัฒนา และอพยพขนย้ายสิ่งของไปอยู่ศูนย์พักพิงช่วยเหลือผู้ประสบภัย (ณ อาคารอเนกประสงค์ ทต.ทับมา อ.เมืองฯ) ประชาชนได้รับผลกระทบ 25,123 ครัวเรือน ทางหลวงหมายเลข 36 น้ำท่วมขัง ปัจจุบันสามารถสัญจรได้ ทั้งนี้ ศูนย์.ปภ.เขต 17 จันทบุรี ได้จัดส่งรถเครื่องกรองน้ำผลิตน้ำดื่ม รถไฟฟ้าส่องสว่าง เครื่องสูบน้ำท่วมขัง เครื่องสูบน้ำระยะไกล เพื่อเป็นการระบายน้ำ และสนับสนุนรถปฏิบัติการเคลื่อนย้ายผู้ประสบภัย เรือท้องแบน รถยนต์กู้ภัย พร้อมเจ้าหน้าที่เพื่อรับส่งประชาชนในพื้นที่น้ำท่วม โดย สนง.ปภ.จ. หมวดทางหลวง อำเภอ จันท.ตร. อปท. จิตอาสา อส. อปพร. อาสาสมัคร มูลนิธิ เข้าให้การช่วยเหลืออำนวยความสะดวกด้านการจราจรและเร่งระบายน้ำออกจากพื้นที่ **ปัจจุบันระดับน้ำลดลง**



2) จ.สิงห์บุรี วันที่ 15 ก.ย. 65 เวลา 10.00 น. เกิดน้ำเอ่อล้นตลิ่งเข้าท่วมในพื้นที่นอกคันกั้นน้ำ ต.อินทร์บุรี ต.ชีน้ำร้าย อ.อินทร์บุรี **ประชาชนได้รับผลกระทบ 39 ครัวเรือน** โดย สนง.ปภ.จ. อำเภอก.จนท.ตร.อปท. จิตอาสา อส. อปพร. อาสาสมัคร มูลนิธิ เข้าสำรวจความเสียหายและให้การช่วยเหลือเร่งระบายน้ำออกจากพื้นที่ **ปัจจุบันระดับน้ำเพิ่มขึ้น**



3) จ.สมุทรปราการ วันที่ 10 ก.ย. 65 เวลา 09.00 น. เกิดฝนตกหนักน้ำท่วมขังในพื้นที่ ต.บางเพรียง ต.บางบ่อ ต.เป็ริง ต.บ้านระกาศ ต.คลองด่าน ต.คลองสวน ต.คลองนียมยาตรา ต.บางพลีน้อย อ.บางบ่อ ต.บางเสาธง ต.ศรีษะจรเข้ น้อย ต.ศรีษะจรเข้ใหญ่ อ.บางเสาธง ต.บางแก้ว ต.บางโฉลง ต.หนองปรือ ต.ราชาเทวะ ต.บางพลีใหญ่ ต.บางปลา อ.บางพลี **ประชาชนได้รับผลกระทบ 50,572 ครัวเรือน** โดย สนง.ปภ.จ. อำเภอก.อปท. จิตอาสา อส. อปพร. อาสาสมัคร มูลนิธิ เข้าสำรวจความเสียหายและให้การช่วยเหลือ ทั้งนี้ กรมป้องกันและบรรเทาสาธารณภัยสนับสนุนรถเคลื่อนย้ายผู้ประสบภัยในการขนส่งประชาชนในพื้นที่ที่ได้รับความเดือดร้อนด้านการสัญจร **ปัจจุบันระดับน้ำลดลง**



4) จ.ปทุมธานี วันที่ 8 - 11 ก.ย. 65 เวลา 13.30 น. เกิดฝนตกหนักน้ำท่วมขังในพื้นที่ ต.คูคต ต.ลาดสวาย อ.ลำลูกกา ทน.รังสิต ต.ประชาธิปัตย์ ต.บึงยี่โถ อ.ธัญบุรี ต.คลองหลวง อ.คลองหลวง **ประชาชนได้รับผลกระทบ 55,165 ครัวเรือน** โดย สนง.ปภ.จ. ศูนย์ ปภ.เขต 1 ปทุมธานี หน่วยทหาร อำเภอก.จนท.ตร.อปท. จิตอาสา อส. อปพร. อาสาสมัคร มูลนิธิ เข้าสำรวจความเสียหาย และให้การช่วยเหลืออำนวยความสะดวกด้านการจราจร เร่งระบายน้ำออกจากพื้นที่ **ปัจจุบันระดับน้ำลดลง**



5) กรุงเทพมหานคร วันที่ 11-15 ก.ย. 65 เกิดฝนตกหนักทำให้เกิดน้ำท่วมขังในพื้นที่ เขตภาษีเจริญ บางแค หนองแขม ทุ่งครุ ธนบุรี ตลิ่งชัน ยานนาวา วัฒนา สวนหลวง บางนา สะพานสูง ลาดกระบัง ประเวศ หลักสี่ บางเขน **ประชาชนได้รับผลกระทบ 15,545 ครัวเรือน** โดย กรุงเทพมหานคร กรมป้องกันและบรรเทาสาธารณภัย กรมชลประทาน หน่วยทหาร จนท.ตร. จิตอาสา อปพร. อาสาสมัคร มูลนิธิ และหน่วยงานที่เกี่ยวข้องเข้าให้การช่วยเหลือ ติดตั้งเครื่องสูบน้ำเพื่อเป็นการระบายน้ำออกจากพื้นที่ ทั้งนี้ กรมป้องกันและบรรเทาสาธารณภัย ได้สนับสนุนรถเคลื่อนย้ายผู้ประสบภัยและเรือพาย เพื่ออำนวยความสะดวกในการสัญจรของประชาชนภายในชุมชนที่ประสบอุทกภัยซึ่งได้ประกาศให้เขตลาดกระบังเป็นเขตการให้ความช่วยเหลือผู้ประสบภัยพิบัติกรณีฉุกเฉิน (กรณีอุทกภัย) เพื่อช่วยเหลือประชาชนตามระเบียบกระทรวงการคลัง **ปัจจุบันระดับน้ำลดลง**



1.2 น้ำล้นตลิ่ง จากสถานการณ์มรสุมตะวันตกเฉียงใต้พัดปกคลุมทะเลอันดามัน ประเทศไทย และอ่าวไทย ลักษณะเช่นนี้ทำให้ประเทศไทยตอนบนมีฝนตกหนักบางแห่งบริเวณภาคเหนือ ภาคตะวันออกเฉียงเหนือ ภาคกลาง ภาคตะวันออก และภาคใต้ฝั่งตะวันตก และปริมาณน้ำในแม่น้ำสายหลัก ลำน้ำสาขามีปริมาณมาก ส่งผลให้น้ำล้นตลิ่งในหลายพื้นที่ ปัจจุบันยังคงมีสถานการณ์ในพื้นที่ 4 จ. (อุบลราชธานี พระนครศรีอยุธยา อ่างทอง ปทุมธานี) 12 อ. 112 ต. **611 ม. ไม่มีผู้บาดเจ็บและเสียชีวิต ดังนี้**

จังหวัด	วันเกิดเหตุ	ผลกระทบ			รายชื่ออำเภอ	ความเสียหาย			สถานการณ์ปัจจุบัน
		อำเภอ	ตำบล	หมู่บ้าน		ครัวเรือน	เสียชีวิต	สูญหาย	
ภาคตะวันออกเฉียงเหนือ รวม 1 จังหวัด 2 อ. 3 ต. 16 ม. บ้านเรือนประชาชนได้รับผลกระทบ 213 ครัวเรือน									
1. อุบลราชธานี	17,29 ส.ค. 65	2	3	16	เมืองฯ วารินชำราบ	213	-	-	ปัจจุบันระดับน้ำลดลง
ภาคกลาง รวม 3 จังหวัด 10 อ. 109 ต. 593 ม. บ้านเรือนประชาชนได้รับผลกระทบ 27,891 ครัวเรือน									
2. พระนครศรีอยุธยา	13-30 ส.ค. 65	6	85	508	เสนา ผักไห่ บางบาล บางไทร บางปะอิน พระนครศรีอยุธยา	22,323	-	-	ปัจจุบันระดับน้ำเพิ่มขึ้น
3. อ่างทอง	19 ส.ค. 65	2	3	23	วิเศษชัยชาญ ป่าโมก	642	-	-	ปัจจุบันระดับน้ำเพิ่มขึ้น
4. ปทุมธานี	31 ส.ค. 65	2	21	64	เมืองฯ สามโคก	4,926	-	-	ปัจจุบันระดับน้ำเพิ่มขึ้น

1) จ.อุบลราชธานี วันที่ 17,29 ส.ค. 65 เกิดน้ำเอ่อล้นตลิ่งในพื้นที่ ชุมชนวังแดง ทน.อุบลราชธานี อ.เมืองฯ อ.วารินชำราบ และอพยพประชาชน 16 ชุมชน (213 ครัวเรือน 775 คน) ศูนย์พักพิงชั่วคราว 13 จุด โดย สนง.ปภ.จ.อำนาจ อปท. จิตอาสา อส. อปพร. อาสาสมัคร มูลนิธิ เข้าสำรวจความเสียหายและให้การช่วยเหลือ สนับสนุน เต็นท์พระราชทานมูลนิธิราชประชานุเคราะห์ในพระบรมราชูปถัมภ์ 20 เต็นท์ เต็นท์พักชั่วคราว 46 หลัง รถสูบลมเคลื่อนที่ 1 คัน ตู้สุขาเคลื่อนที่ 15 ตู้ ถังน้ำอุปโภคบริโภค 14 ถัง ทราบบรรจุกระสอบ 8,500 ใบ สนง.โยธาฯ สนง.ทรัพยากรน้ำ ภาค 11 อุบลราชธานี ติดตั้งเครื่องสูบน้ำ เพื่อสูบน้ำท่วมขังในพื้นที่ ชุมชนท่ากอไผ่ ทม.วารินชำราบ

ปัจจุบันระดับน้ำลดลง



2) จ.ปทุมธานี วันที่ 31 ส.ค. 65 น้ำล้นตลิ่งเข้าท่วมพื้นที่ ต.บางชะแยง ทม.ปทุมธานี ต.บางหลวง ต.บางเตือ ต.บางคูวัด ต.บางกระแซงต.บ้านกลาง ต.บางกระดี ต.บ้านใหม่ ต.บ้านฉาง อ.เมืองฯ ต.กระแซง ต.บ้านจิว ต.เชิงรากน้อย ต.ท้ายเกาะ ต.บางกระบือ ต.คลองควาย ต.บางเตย ต.บางโพธิ์เหนือ ต.สามโคก ต.บ้านปทุม ต.เชิงรากใหญ่ อ.สามโคก ประชาชนได้รับผลกระทบ 4,926 ครัวเรือน โดย สนง.ปภ.จ. อำเภ อปท. จิตอาสา อส. อปพร. อาสาสมัคร มูลนิธิ เข้าสำรวจความเสียหายและให้การช่วยเหลือสนับสนุนถุงยังชีพ 200 ชุด **ปัจจุบันระดับน้ำเพิ่มขึ้นเนื่องจากมีการระบายน้ำเพิ่มขึ้น**



3) จ.อ่างทอง วันที่ 21 ส.ค. 65 เกิดฝนตกหนักประกอบกับมีการระบายน้ำผ่านเขื่อนเจ้าพระยาเพิ่มขึ้นทำให้เกิดน้ำท่วมขังในพื้นที่ ต.บางจัก ต.สีร้อย อ.วิเศษชัยชาญ ต.โผงเผง อ.ป่าโมก ประชาชนได้รับผลกระทบ 642 ครัวเรือน โดย สนง.ปภ.จ. อำเภ หน่วยทหารในพื้นที่ จนท.ตร. อปท. จิตอาสา อปพร.อาสาสมัคร มูลนิธิ เข้าสำรวจความเสียหายและให้การช่วยเหลือสนับสนุนถุงยังชีพ 642 ชุด **ปัจจุบันระดับน้ำเพิ่มขึ้นเนื่องจากมีการระบายน้ำเพิ่มขึ้น**



4) จ.พระนครศรีอยุธยา วันที่ 13 ส.ค. - 16 ก.ย. 65 เกิดน้ำล้นตลิ่งจากการระบายน้ำเขื่อนเจ้าพระยา ในพื้นที่ 6 อ. 85 ต. 508 ม. ได้แก่ อ.เสนา อ.ผักไห่ อ.บางบาล อ.บางไทร อ.บางปะอิน อ.พระนครศรีอยุธยา **ประชาชน ได้รับผลกระทบ 22,323ครัวเรือน** โดย ศูนย์ ปภ.เขต 2 สุพรรณบุรี สนง.ปภ.จ. หน่วยทหารอำเภอ อปท. จิตอาสา อปพร. อาสาสมัคร มูลนิธิ และหน่วยงานที่เกี่ยวข้องสนับสนุนเครื่องจักรกลสาธารณภัย เร่งการระบาย น้ำออกจากพื้นที่ พร้อมเข้าสำรวจความเสียหายและให้การช่วยเหลือเบื้องต้น โดยร่วมกับหน่วยงานที่เกี่ยวข้อง จัดตั้งผนังกันน้ำและวางกระสอบทรายในเขตพระราชฐาน โบราณสถาน และพื้นที่สำคัญทางประวัติศาสตร์ แจกจ่ายถุงยังชีพ 7,148 ชุด แจกจ่ายยา Whitfield 10,640 ตลับ **ปัจจุบันระดับน้ำเพิ่มขึ้นเนื่องจากมีการระบายน้ำเพิ่มขึ้น**



1.3 ดินสไลด์

จ.น่าน วันที่ 16 ก.ย. 65 เวลา 05.00 น. เกิดฝนตกหนักดินสไลด์ในพื้นที่ ต.บ่อเกลือใต้ อ.บ่อเกลือ พังกั้นน้ำบ้านนาขามเสียหาย ดินสไลด์ทับเส้นทางสัญจร ม.7 และมีน้ำป่าไหลหลาก ดินสไลด์เข้าพื้นที่ทำกิน ประชาชน 1 ตัว บ่อปลา 3 บ่อ โดย สนง.ปภ.จ. อำเภอ อปท. จิตอาสา อส. อปพร. อาสาสมัคร มูลนิธิ เข้าสำรวจความเสียหาย และให้การช่วยเหลือเบื้องต้น โดย กู้ชีพกู้ภัยบ้านนาขาม ดำเนินการอพยพประชาชน ออกจากพื้นที่เสี่ยงภัยแล้ว



1.4 อุบัติเหตุ

จ.จันทบุรี วันที่ 16 ก.ย. 65 เวลา 12.15 น. เกิดอุบัติเหตุรถกระบะและรถบรรทุกชนกัน บนถนนสาย จันทบุรี-สระแก้ว บริเวณแยก 76 ต.ทับช้าง อ.สอยดาว ส่งผลให้มีผู้เสียชีวิต 3 ราย (หญิง 2 ราย ชาย 1 ราย) ผู้ได้รับบาดเจ็บ 2 ราย (หญิง 2 ราย) โดย สนง.ปภ.จ. หน่วยบริการ การแพทย์ฉุกเฉิน จนท.ตร. อำเภอ อปท. จิตอาสา อปพร. อาสาสมัคร มูลนิธิกู้ภัยสว่างกตัญญูจันทบุรี นำเครื่องมือตัดถ่างให้การช่วยเหลือ นำผู้บาดเจ็บ ส่ง รพ.สอยดาว สาเหตุอยู่ระหว่างการสอบสวนของเจ้าหน้าที่



2. การให้ความช่วยเหลือ

1) วันที่ 15 ก.ย. 65 พระบาทสมเด็จพระเจ้าอยู่หัวทรงพระกรุณาโปรดเกล้าโปรดกระหม่อมให้นายอรรถนิติ ดิษฐอำนาจ องคมนตรี ร่วมกับมูลนิธิราชประชานุเคราะห์ ในพระบรมราชูปถัมภ์ เข้ารับทราบสถานการณ์และติดตามความคืบหน้าในการแก้ไขปัญหาอุทกภัย ณ ห้องประชุมภัคดีศรีสงคราม ชั้น 4 ศูนย์ราชการจังหวัดระยอง อำเภอเมืองระยอง จังหวัดระยอง พร้อมเชิญสิ่งของพระราชทาน มอบแก่ราษฎรผู้ประสบภัย จำนวน 3,500 ชุด



2) วันที่ 16 ก.ย. 65 ศาสตราจารย์ ดร.สมเด็จพระเจ้าน้องนางเธอ เจ้าฟ้าจุฬาภรณวลัยลักษณ์ อัครราชกุมารี กรมพระศรีสวางควัฒน วรขัตติยราชนารี โปรดให้พลอากาศตรี นายแพทย์สันติ ศรีเสริมโภค รองเลขาธิการราชวิทยาลัยจุฬาภรณ์ เชิญถุงยังชีพพระราชทานมอบแก่ราษฎรที่ประสบอุทกภัยในจังหวัดปทุมธานี จำนวน 500 ชุด



3) วันที่ 16 ก.ย. 65 ศาสตราจารย์ ดร.สมเด็จพระเจ้าน้องนางเธอ เจ้าฟ้าจุฬาภรณวลัยลักษณ์ อัครราชกุมารี กรมพระศรีสวางควัฒน วรขัตติยราชนารี โปรดให้นายบัญชา เตชะสกุล รองประธานสถาบันวิจัยจุฬาภรณ์ ฝ่ายกิจกรรมพิเศษ ร่วมกับสถาบันวิจัยจุฬาภรณ์ เชิญถุงยังชีพพระราชทานมอบแก่ราษฎรที่ประสบอุทกภัย ณ หอประชุมศูนย์ราชการจังหวัดระยอง จำนวน 700 ชุด



3) วันที่ 16 ก.ย. 65 ศาสตราจารย์ ดร.สมเด็จพระเจ้าน้องนางเธอ เจ้าฟ้าจุฬาภรณวลัยลักษณ์ อัครราชกุมารี กรมพระศรีสวางควัฒน วรขัตติยราชนารี โปรดให้นายบัญชา เตชะสกุล รองประธาน สถาบันวิจัยจุฬาภรณ์ ฝ่ายกิจกรรมพิเศษ ร่วมกับสถาบันวิจัยจุฬาภรณ์ เชิญถุงยังชีพพระราชทานมอบแก่ราษฎรที่ประสบอุทกภัย ณ ห้องประชุม 1 ศาลากลางจังหวัดจันทบุรี จำนวน 350 ชุด



4) วันที่ 16 ก.ย. 65 พล.อ.ประยุทธ์ จันทร์โอชา รัฐมนตรีว่าการกระทรวงกลาโหม พร้อมคณะฯ ลงพื้นที่ตรวจเยี่ยมให้กำลังใจเจ้าหน้าที่ผู้ปฏิบัติงาน ณ ศาลาประชาคมหนองมะหาด และมอบถุงยังชีพให้แก่ประสบอุทกภัย ณ ศูนย์พักพิงผู้ประสบภัย รร.เทศบาลทับมา จำนวน 100 ชุด



3. การคาดการณ์ลักษณะอากาศ

3.1 ประกาศกรมอุตุนิยมวิทยา เรื่อง ฝนตกหนักถึงหนักมากบริเวณประเทศไทย (มีผลกระทบจนถึงวันที่ 17 - 21 กันยายน 2565) ฉบับที่ 3 (241/2565) วันที่ 16 ก.ย. 65 เวลา 17.00 น.

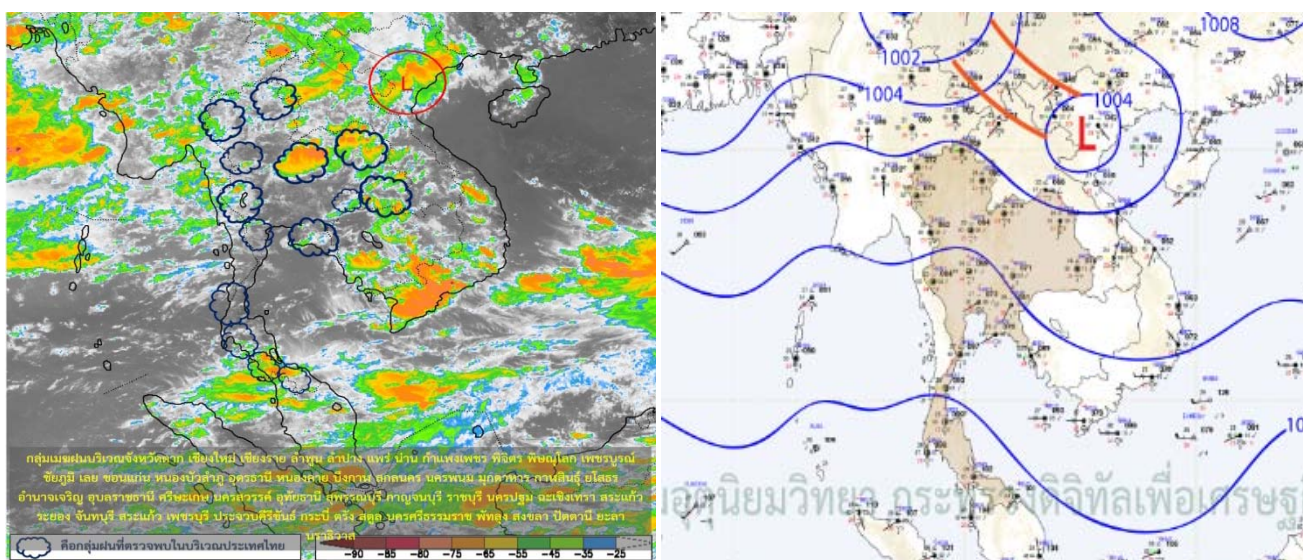
ในช่วงวันที่ 17-21 ก.ย. 65 บริเวณความกดอากาศสูงหรือมวลอากาศเย็นจากประเทศจีนจะแผ่ลงมาปกคลุมประเทศไทยและเวียดนามตอนบน ส่งผลทำให้ร่องมรสุมเลื่อนลงมาพาดผ่านภาคเหนือ ภาคกลาง และภาคตะวันออกเฉียงเหนือ ประกอบกับมรสุมตะวันตกเฉียงใต้ที่พัดปกคลุมทะเลอันดามัน ประเทศไทย และอ่าวไทยจะมีกำลังแรงขึ้น ทำให้ประเทศไทยมีฝนเพิ่มขึ้นกับมีฝนตกหนักถึงหนักมาก และมีลมกระโชกแรงบางแห่ง บริเวณภาคเหนือ ภาคตะวันออกเฉียงเหนือ ภาคกลาง รวมทั้งกรุงเทพมหานครและปริมณฑล ภาคตะวันออก และภาคใต้ ขอให้ประชาชนบริเวณประเทศไทยระวังอันตรายจากฝนตกหนัก ถึงหนักมากและฝนที่ตกสะสมซึ่งอาจทำให้เกิดน้ำท่วมฉับพลันและน้ำป่าไหลหลาก โดยเฉพาะพื้นที่ลาดเชิงเขาใกล้ทางน้ำไหลผ่านและพื้นที่ลุ่มในระยะนี้ไว้ด้วย

สำหรับคลื่นลมบริเวณทะเลอันดามันและอ่าวไทยจะมีกำลังแรงขึ้น โดยทะเลอันดามันและอ่าวไทยตอนบนมีคลื่นสูง 1-2 เมตร บริเวณที่มีฝนฟ้าคะนองคลื่นสูงมากกว่า 2 เมตร ขอให้ชาวเรือบริเวณทะเลอันดามันและอ่าวไทยควรเดินเรือด้วยความระมัดระวังและหลีกเลี่ยงการเดินเรือบริเวณที่มีฝนฟ้าคะนอง

3.2. พยากรณ์อากาศกรมอุตุนิยมวิทยา ประจำวันที่ 16 ก.ย. 65 เวลา 17.00 น.

พยากรณ์อากาศ 24 ชั่วโมงข้างหน้า ร่องมรสุมพาดผ่านประเทศเมียนมา และประเทศลาวตอนบน เข้าสู่หย่อมความกดอากาศต่ำบริเวณประเทศเวียดนามตอนบน ประกอบกับมรสุมตะวันตกเฉียงใต้พัดปกคลุมทะเลอันดามัน ภาคใต้ และอ่าวไทย ลักษณะเช่นนี้ทำให้ประเทศไทยยังคงมีฝนตกหนักบางแห่งในภาคเหนือ ภาคตะวันออกเฉียงเหนือ และภาคตะวันออก ขอให้ประชาชนในบริเวณดังกล่าวระวังอันตรายจากฝนตกหนักและฝนที่ตกสะสม ซึ่งอาจทำให้เกิดน้ำท่วมฉับพลันและน้ำป่าไหลหลาก โดยเฉพาะพื้นที่ลาดเชิงเขาใกล้ทางน้ำไหลผ่าน และพื้นที่ลุ่มในระยะนี้ไว้ด้วย

อนึ่ง ในช่วงวันที่ 17-21 ก.ย. 65 ร่องมรสุมจะเลื่อนลงมาพาดผ่านภาคเหนือ ภาคกลาง และภาคตะวันออกเฉียงเหนือ ประกอบกับมรสุมตะวันตกเฉียงใต้ที่พัดปกคลุมทะเลอันดามัน ประเทศไทย และอ่าวไทยจะมีกำลังแรงขึ้น ทำให้ประเทศไทยมีฝนเพิ่มขึ้น กับมีฝนตกหนักถึงหนักมากและลมกระโชกแรง บางแห่งบริเวณภาคเหนือ ภาคตะวันออกเฉียงเหนือ ภาคกลาง รวมทั้งกรุงเทพมหานครและปริมณฑล ภาคตะวันออก และภาคใต้



4. ข้อมูลปริมาณฝนสูงสุดรายภาค เวลา 13.00 น. วันที่ 15 ก.ย. 65 ถึง เวลา 13.00 น. วันที่ 16 ก.ย. 65 (ข้อมูลกรมอุตุนิยมวิทยา)

ภาค	จังหวัด	สถานีวัด	อำเภอ/เขต	ปริมาณฝน
เหนือ	พิจิตร	-	เมืองฯ	14.9 มม.
ตะวันออกเฉียงเหนือ	บึงกาฬ	-	เมืองฯ	25.9 มม.
กลาง	อุทัยธานี	-	เมืองฯ	22.0 มม.
ตะวันออก	จันทบุรี	ตะปอน	ขลุ้ง	37.6 มม.
ใต้ฝั่งตะวันออก	ปัตตานี	-	หนองจิก	9.0 มม.
ใต้ฝั่งตะวันตก	ภูเก็ต	-	เมืองฯ	4.0 มม.
กรุงเทพฯ และปริมณฑล	กรุงเทพมหานคร	ท่าอากาศยานดอนเมือง	ดอนเมือง	26.6 มม.
เกณฑ์ปริมาณน้ำฝน	0.1-10 มม. = ฝนเล็กน้อย	10.1-35.0 มม. = ฝนปานกลาง	35.1-90.0 มม. = ฝนหนัก	มากกว่า 90.0 มม. = ฝนหนักมาก

5. ข้อมูลอุณหภูมิรายภาค (กรมอุตุนิยมวิทยา ณ วันที่ 16 ก.ย. 65)

ภาค	อุณหภูมิ ต่ำสุด (°C)	จังหวัด	อุณหภูมิ สูงสุด (°C)	จังหวัด
เหนือ	21.9	ตาก	35.3	ลำปาง ตาก
ตะวันออกเฉียงเหนือ	23.0	เลย	34.5	มหาสารคาม
กลาง	21.8	สุพรรณบุรี	35.5	อุทัยธานี
ตะวันออก	23.7	ตราด	34.0	สระแก้ว
ใต้	22.5	สุราษฎร์ธานี	35.0	เพชรบุรี นครศรีธรรมราช
กรุงเทพมหานคร/ปริมณฑล	25.5	ปทุมธานี	35.0	ปทุมธานี

*** อุณหภูมียอดดอยต่ำสุด 11.8 องศาเซลเซียส (ยอดดอยอินทนนท์ อ.จอมทอง จ.เชียงใหม่)

6. พื้นที่เฝ้าระวังและเตรียมพร้อมรับสถานการณ์

6.1 อ้างถึงหนังสือในราชการกองอำนวยการป้องกันและบรรเทาสาธารณภัยกลาง (กอปภ.ก.) ด่วนที่สุดที่ มท (กปภก) 0610/ว 193,ว 195,196 ลงวันที่ 15 กันยายน 2565 แจ้งให้จังหวัดเตรียมความพร้อม เฝ้าระวังและติดตามสถานการณ์น้ำท่วมฉับพลัน น้ำป่าไหลหลาก น้ำท่วมขัง ระดับน้ำในแม่น้ำเพิ่มขึ้นฉับพลัน และอ่างเก็บน้ำมีแนวโน้มสูงขึ้น เสี่ยงน้ำล้นกระทบพื้นที่ท้ายอ่าง ระหว่างวันที่ 17-20 กันยายน 2565 ประกอบกับกรมอุตุนิยมวิทยาได้มีประกาศฉบับที่ 1 (239/2565) ลงวันที่ 15 กันยายน 2565 เวลา 17.00 น. แจ้งว่า บริเวณความกดอากาศสูงหรือมวลอากาศเย็นจากสาธารณรัฐประชาชนจีน จะแผ่ลงมาปกคลุมสาธารณรัฐประชาธิปไตยประชาชนลาวและสาธารณรัฐสังคมนิยมเวียดนามตอนบน ส่งผลทำให้ร่องมรสุมจะเลื่อนลงมาพาดผ่านภาคเหนือ ภาคกลาง และภาคตะวันออกเฉียงเหนือ ประกอบกับมรสุมตะวันตกเฉียงใต้ที่พัดปกคลุมทะเลอันดามัน ประเทศไทย และอ่าวไทยจะมีกำลังแรงขึ้น ทำให้ประเทศไทยมีฝนเพิ่มขึ้นและมีฝนตกหนักถึงหนักมากบางพื้นที่บริเวณภาคเหนือ ภาคตะวันออกเฉียงเหนือ ภาคกลาง รวมทั้งกรุงเทพมหานครและปริมณฑล และภาคใต้ โดยมีพื้นที่เฝ้าระวังสถานการณ์น้ำท่วมฉับพลัน น้ำป่าไหลหลาก และน้ำท่วมขัง ระหว่างวันที่ 17-21 กันยายน 2565 ดังนี้

ภาคเหนือ จังหวัดแม่ฮ่องสอน (อ.เมืองฯ ปาย แม่สะเรียง สบเมย) เชียงใหม่ (อ.จอมทอง ฝาง แม่แจ่ม เวียงแหง อมก๋อย) เชียงราย (อ.เมืองฯ แม่จัน แม่สาย แม่ฟ้าหลวง แม่สรวย) ลำปาง (อ.เมืองฯ สบปราบ วังเหนือ เมืองปาน เถิน แจ้ห่ม ห้างฉัตร เกาะคา) พะเยา (อ.เชียงคำ ปง จุน ดอกคำใต้) แพร่ (อ.สอง ลอง ร้องกวาง วังชิ้น) น่าน (อ.ท่าวังผา บ่อเกลือ ปัว สองแคว เวียงสา แม่จริม) อุดรดิตถ์ (อ.ท่าปลา น้ำปาด ฟากท่า) พิษณุโลก (อ.วังทอง เนินมะปราง นครไทย ขาดิตรระการ วัดโบสถ์) ตาก (อ.เมืองฯ ท่าสองยาง แม่ระมาด แม่สอด พบพระ อุ่มผาง วังเจ้า) กำแพงเพชร (อ.เมืองฯ คลองลาน โกสัมพีนคร) เพชรบูรณ์ (อ.เมืองฯ วังโป่ง ชนแดน หนองไผ่ หล่มสัก หล่มเก่า เขาค้อ วิเชียรบุรี) และอุทัยธานี (อ.ลานสัก บ้านไร่ ห้วยคต)

ภาคตะวันออกเฉียงเหนือ จังหวัดเลย (อ.เมืองฯ ด่านซ้าย ท่าลี่ นาแห้ว วังสะพุง) หนองคาย (อ.สังคม โพน์ตาก) บึงกาฬ (อ.เมืองฯ บุ่งคล้า) หนองบัวลำภู (อ.สุวรรณคูหา) อุดรธานี (อ.กุดจับ นาเยือง น้ำโสม) มุกดาหาร (อ.เมืองฯ ดงหลวง ห้วยน้ำใหญ่ หนองสูง) ชัยภูมิ (อ.เมืองฯ หนองบัวระเหว แก้งคร้อ บ้านแท่น ภูเขียว คอนสวรรค์) ขอนแก่น (อ.เมืองฯ หนองเรือ บ้านฝาง พระยืน มัญจาคีรี) กาฬสินธุ์ (อ.เมืองฯ ยางตลาด ฆ้องชัย) ยโสธร (อ.มหาชนะชัย คำเขื่อนแก้ว ป่าดิว) อำนาจเจริญ (อ.เมืองฯ ชานุมาน เสนางคนิคม) นครราชสีมา (อ.เมืองฯ โนนไทย โนนสูง ปากช่อง สีคิ้ว วังน้ำเขียว) ศรีสะเกษ (อ.ขุนหาญ กันทรลักษ์ ราชโศภ) และอุบลราชธานี (อ.เมืองฯ วารินชำราบ นาจะหลวย นาเยีย น้ำขุ่น ดอนมดแดง สว่างวีระวงศ์ พิบูลมังสาหาร เขมราฐ)

ภาคกลาง จังหวัดกาญจนบุรี (อ.ทองผาภูมิ สังขละบุรี หนองปรือ บ่อพลอย เลาขวัญ) **ราชบุรี** (อ.สวนผึ้ง ปากท่อ บ้านคา) **นครนายก** (อ.เมืองฯ ปากพลี) **ปราจีนบุรี** (อ.กบินทร์บุรี นาดี ประจันตคาม) **สระแก้ว** (อ.เมืองฯ ตาพระยา เขาฉกรรจ์ วัฒนานคร อรัญประเทศ) **ฉะเชิงเทรา** (อ.ท่าตะเกียบ) **ระยอง** (อ.เมืองฯ แกลง นิคมพัฒนา บ้านค่าย บ้านฉาง เขาชะเมา ปลวกแดง) **จันทบุรี** (ทุกอำเภอ) **ตราด** (ทุกอำเภอ) **ปทุมธานี** (อ.ธัญบุรี คลองหลวง) **นนทบุรี** (อ.เมืองฯ ปากเกร็ด) **สมุทรปราการ** (อ.เมืองฯ บางพลี บางบ่อ บางเสาธง) **เพชรบุรี** (อ.หนองหญ้าปล้อง แก่งกระจาน ชะอำ ท่ายาง) และ**ประจวบคีรีขันธ์** (อ.หัวหิน)

จึงเน้นย้ำให้จังหวัดติดตามสถานการณ์และแจ้งเตือนประชาชนที่อยู่ในพื้นที่เสี่ยงภัยทราบล่วงหน้า ดำเนินการเพิ่มเติม ดังนี้

1. กรณีน้ำท่วมฉับพลัน น้ำป่าไหลหลาก และน้ำท่วมขัง ให้ติดตามปริมาณฝนที่ตกในพื้นที่แต่ละจุดอย่างใกล้ชิด รวมถึงเฝ้าระวังพื้นที่เสี่ยงฝนตกหนักหรือบริเวณฝนสะสม ซึ่งอาจทำให้เกิดอุทกภัยได้ สำหรับสถานที่ท่องเที่ยวทางธรรมชาติ โดยเฉพาะถ้ำน้ำตก ถ้ำลอด หากมีฝนตกหนักมีความเสี่ยงที่จะเกิดภัยให้ผู้ว่าราชการจังหวัดสั่งการหน่วยงานที่รับผิดชอบ ประกาศแจ้งเตือนและปิดกั้นพื้นที่ห้ามบุคคลใดเข้าพื้นที่โดยเด็ดขาด พร้อมทั้งจัดเจ้าหน้าที่เฝ้าระวังพื้นที่เสี่ยงภัยดังกล่าว ตลอด 24 ชั่วโมง

2. หากมีแนวโน้มจะเกิดสถานการณ์รุนแรงในพื้นที่ ให้ถือปฏิบัติตามข้อสั่งการและมาตรการตามหนังสือในราชการกองอำนาจการป้องกันและบรรเทาสาธารณภัยกลาง (กอปภ.ก.) ด่วนที่สุด ที่ มท (กปภก) 0610/ว 193 ลงวันที่ 15 กันยายน 2565

เพื่อเป็นการเตรียมความพร้อม เฝ้าระวังและติดตามสถานการณ์ รวมทั้งลดผลกระทบจากสถานการณ์ดังกล่าวอย่างมีประสิทธิภาพ จึงให้ศูนย์ป้องกันและบรรเทาสาธารณภัยเขตทุกเขต (ยกเว้นเขต 11 สุราษฎร์ธานี เขต 12 สงขลา และเขต 18 ภูเก็ต) ดำเนินการดังนี้

1. ติดตามข้อมูลสภาวะอากาศ และข่าวสารจากทางราชการอย่างใกล้ชิด เตรียมความพร้อมเครื่องจักรกลสาธารณภัย รถปฏิบัติการ กำลังพล ให้พร้อมสนับสนุนจังหวัดตลอด 24 ชั่วโมง

2. กรณีประเมินสถานการณ์แล้ว คาดว่าจะเกิดสถานการณ์ หรือสถานการณ์ขยายวงกว้าง ให้มอบหมายบุคลากร ชุดเผชิญสถานการณ์วิกฤต (ERT) พร้อมเครื่องจักรกลสาธารณภัย รถปฏิบัติการไปปฏิบัติหน้าที่ในศูนย์บัญชาการเหตุการณ์จังหวัด ขึ้นการบังคับบัญชาต่อผู้ว่าราชการจังหวัด/ผู้อำนวยการจังหวัด โดยประสานการปฏิบัติกับสำนักงานป้องกันและบรรเทาสาธารณภัยจังหวัด

3. กรณีทรัพยากรเพื่อสนับสนุนในจังหวัดพื้นที่รับผิดชอบไม่เพียงพอ ให้ประสานขอรับการสนับสนุนจากศูนย์ป้องกันและบรรเทาสาธารณภัยเขตใกล้เคียง

และให้เตรียมความพร้อม เฝ้าระวังและติดตามสถานการณ์ รวมถึงรับมือจากสถานการณ์ฝนตกหนักถึงหนักมาก จึงขอให้กรุงเทพมหานครประชาสัมพันธ์ให้ประชาชนติดตามข้อมูลสภาวะอากาศ และข่าวสารจากทางราชการ พร้อมระวังอันตรายจากการสัญจรบริเวณที่มีฝนตกหนัก รวมถึงบริเวณที่มีน้ำท่วมขังเป็นประจำ โดยถือปฏิบัติตามหนังสือกองบัญชาการป้องกันและบรรเทาสาธารณภัยแห่งชาติ ด่วนที่สุด ที่ มท (บกปภ) 0624/006 ลงวันที่ 6 พฤษภาคม 2565

6.2 กองอำนวยการป้องกันและบรรเทาสาธารณภัยกลาง (กอป.ก.) ได้ติดตามสถานการณ์ปริมาณฝนตกสะสมต่อเนื่อง น้ำท่า และปริมาณน้ำในอ่างเก็บน้ำ ประกอบกับกองอำนวยการน้ำแห่งชาติ ได้มีประกาศฉบับที่ 39/2565 ลงวันที่ 14 กันยายน 2565 แจ้งว่าร่องมรสุมพาดผ่านภาคเหนือและ ภาคตะวันออกเฉียงเหนือ ประกอบกับมรสุมตะวันตกเฉียงใต้ที่พัดปกคลุมทะเลอันดามัน ประเทศไทย และอ่าวไทยจะมีกำลังแรงขึ้น ทำให้มีฝนตกต่อเนื่อง และมีฝนตกหนักบางพื้นที่ บริเวณภาคเหนือ ภาคตะวันออกเฉียงเหนือ และภาคกลาง โดยมีพื้นที่เฝ้าระวังสถานการณ์ระหว่างวันที่ 17 – 20 กันยายน 2565 ดังนี้

1. พื้นที่เฝ้าระวังสถานการณ์น้ำหลาก น้ำท่วมขัง

ภาคเหนือ จังหวัดเชียงใหม่ (อำเภอเวียงแหง อมก๋อย) แพร่ (อำเภอร้องกวาง) น่าน (อำเภอปัว บ่อเกลือ) ลำปาง (อำเภอแจ้ห่ม เมืองฯ เกาะคา) กำแพงเพชร (อำเภอคลองลาน) ตาก (อำเภอท่าสองยาง แม่ระมาด แม่สอด พบพระ อุ้มผาง วังเจ้า เมืองฯ) อุตรดิตถ์ (อำเภอปากท่า) พิษณุโลก (อำเภอชาติตระการ นครไทย) และเพชรบูรณ์ (อำเภอหล่มสัก เมืองฯ วิเชียรบุรี)

ภาคตะวันออกเฉียงเหนือ จังหวัดเลย (อำเภอวังสะพุง) บึงกาฬ (อำเภอโซ่พิสัย) ขอนแก่น (อำเภอหนองเรือ บ้านฝาง เมืองฯ พระยืน มัญจาคีรี) กาฬสินธุ์ (อำเภอยางตลาด) ชัยภูมิ (อำเภอคอนสาร หนองบัวแดง) อำนาจเจริญ (อำเภอเสนางคนิคม ชานุมาน) อุบลราชธานี (อำเภอเมืองฯ ดอนมดแดงสว่างวีระวงศ์ พิบูลมังสาหาร เขมราฐ) ยโสธร (อำเภอมหาชนะชัย) นครราชสีมา (อำเภอโนนไทย โนนสูง เมืองฯ) และศรีสะเกษ (อำเภอราชไศล)

ภาคกลาง จังหวัดกาญจนบุรี (อำเภอสังขละบุรี) ราชบุรี (อำเภอบ้านคา) เพชรบุรี (อำเภอหนองหญ้าปล้อง แก่งกระจาน) ประจวบคีรีขันธ์ (อำเภอหัวหิน) จันทบุรี (อำเภอนายายอาม ท่าใหม่ เมืองฯ แหวมสิงห์ ชลุม) และตราด (อำเภอเขาสมิง แหลมฉบัง เมืองฯ คลองใหญ่ เกาะช้าง เกาะกูด)

2. พื้นที่เฝ้าระวังระดับน้ำเพิ่มขึ้นอย่างฉับพลันและระดับน้ำล้นตลิ่ง บริเวณแม่น้ำสายหลัก และลำน้ำสาขาของแม่น้ำแควน้อย แม่น้ำป่าสัก แม่น้ำเจ้าพระยา แม่น้ำชี แม่น้ำมูล แม่น้ำนครนายก แม่น้ำปราจีนบุรี แม่น้ำบางปะกง แม่น้ำระยอง แม่น้ำจันทบุรี และแม่น้ำตราด

3. พื้นที่เฝ้าระวังอ่างเก็บน้ำขนาดใหญ่ ที่มีปริมาตรน้ำสูงกว่าเกณฑ์ปฏิบัติการเก็บกักน้ำสูงสุด (Upper Rule Curve) 13 แห่ง ได้แก่ อ่างเก็บน้ำแม่งัดสมบูรณ์ชล จังหวัดเชียงใหม่ อ่างเก็บน้ำก๊วกอหมาก๊วกลม และแม่มอก จังหวัดลำปาง อ่างเก็บน้ำทับเสลา จังหวัดอุทัยธานี อ่างเก็บน้ำกระเสียว จังหวัดสุพรรณบุรี อ่างเก็บน้ำอุบลรัตน์ จังหวัดขอนแก่น อ่างเก็บน้ำลำตะคอง ลำพระเพลิง และมูลบน จังหวัดนครราชสีมา อ่างเก็บน้ำคลองสิียด จังหวัดฉะเชิงเทรา อ่างเก็บน้ำบางพระ จังหวัดชลบุรี และอ่างเก็บน้ำหนองปลาไหล จังหวัดระยอง รวมทั้งอ่างเก็บน้ำขนาดเล็กและขนาดกลางที่มีปริมาตรน้ำมากกว่าร้อยละ 80 และมีแนวโน้มเพิ่มสูงขึ้น เสี่ยงน้ำล้นกระทบพื้นที่ด้านท้ายน้ำทั่วประเทศ

จึงให้จังหวัดติดตามสถานการณ์และแจ้งเตือนประชาชนที่อยู่ในพื้นที่เสี่ยงภัยทราบล่วงหน้า ทั้งนี้ หากมีแนวโน้มจะเกิดสถานการณ์รุนแรง ในพื้นที่ให้ถือปฏิบัติตามข้อสั่งการและมาตรการตามหนังสือกองบัญชาการป้องกันและบรรเทาสาธารณภัยแห่งชาติ ส่วนที่ ๓๓๓๓/ว ๐๐๗ ลงวันที่ ๖ พฤษภาคม ๒๕๖๕ และประกาศกองอำนวยการน้ำแห่งชาติ ฉบับที่ ๓๙/๒๕๖๕ ลงวันที่ ๑๔ กันยายน ๒๕๖๕

6.3 กองอำนวยการป้องกันและบรรเทาสาธารณภัยกลาง (กอป.ก.) ด่วนที่สุด ที่ มท (กปก) 0610/ว 189,190 ลงวันที่ 11 กันยายน 2565 ด้วยกรมชลประทานได้มีหนังสือ ด่วนที่สุด ที่ กษ 0328/ว 7429 ลงวันที่ 12 กันยายน 2565 และกองอำนวยการน้ำแห่งชาติได้มีประกาศฉบับที่ 38/2565 ลงวันที่ 12 กันยายน 2565 แจ้งว่า ในวันที่ 11-17 กันยายน 2565 จะมีฝนตกต่อเนื่อง และตกหนักบางพื้นที่ บริเวณภาคเหนือ และภาคกลาง รวมทั้งกรุงเทพมหานคร และปริมณฑล ทำให้มีน้ำท่าไหลเข้าสู่เขื่อนเจ้าพระยาเพิ่มขึ้น ซึ่งจะทำให้ปริมาณน้ำเหนือเขื่อนเจ้าพระยามีปริมาณระหว่าง 2,100-2,200 ลูกบาศก์เมตรต่อวินาที จึงมีความจำเป็นต้องปรับเพิ่มการระบายน้ำไหลผ่านเขื่อนเจ้าพระยา ในอัตรา 1,800-2,000 ลูกบาศก์เมตรต่อวินาที ตั้งแต่วันที่ 15 กันยายน 2565 ทำให้พื้นที่ลุ่มต่ำนอกคันกั้นน้ำ บริเวณคลองโพงผาง จังหวัดอ่างทอง คลองบางบาล จังหวัดพระนครศรีอยุธยา และตำบลหัวเวียง อำเภอเสนา ตำบลลาดชิด ตำบลท่าดินแดง อำเภอผักไห่ จังหวัดพระนครศรีอยุธยา (แม่น้ำน้อย) จังหวัดปทุมธานี และจังหวัดนนทบุรี มีระดับน้ำเพิ่มสูงขึ้น ซึ่งจะส่งผลให้ระดับน้ำท้ายเขื่อนเพิ่มสูงขึ้นประมาณ 0.40-0.60 เมตร ในช่วงวันที่ 16-17 กันยายน 2565 ทั้งนี้ หากมีปริมาณน้ำเหนือเพิ่มขึ้นที่จะส่งผลให้มีปริมาณน้ำไหลผ่านเขื่อนเจ้าพระยามากกว่า 2,000 ลูกบาศก์เมตรต่อวินาที จะแจ้งให้ทราบต่อไป

จึงให้กรุงเทพมหานคร และจังหวัดอุทัยธานี ชัยนาท สิงห์บุรี อ่างทอง สุพรรณบุรี พระนครศรีอยุธยา ลพบุรี ปทุมธานี นนทบุรี สมุทรปราการ ได้ประชาสัมพันธ์แจ้งเตือนหน่วยงานที่เกี่ยวข้อง ภาคเอกชนที่ประกอบกิจการในแม่น้ำ เช่น งานก่อสร้างเขื่อนป้องกันตลิ่ง ร้านอาหาร เป็นต้น รวมทั้งประชาชนที่อาศัยอยู่ในพื้นที่ริมสองฝั่งแม่น้ำให้เฝ้าระวังและติดตามสถานการณ์อย่างใกล้ชิด รายละเอียดตามหนังสือกรมชลประทาน ด่วนที่สุด ที่ กษ 0328/ว 7429 ลงวันที่ 12 กันยายน 2565 และปฏิบัติตามประกาศกองอำนวยการน้ำแห่งชาติ ฉบับที่ 38/2565 ลงวันที่ 12 กันยายน 2565

7. ข้อสั่งการรัฐมนตรีว่าการกระทรวงมหาดไทย/ผู้บัญชาการป้องกันและบรรเทาสาธารณภัยแห่งชาติ

รัฐมนตรีว่าการกระทรวงมหาดไทยในฐานะผู้บัญชาการป้องกันและบรรเทาสาธารณภัยแห่งชาติ ได้มีข้อสั่งการเมื่อวันที่ 6 พ.ค. 65 สั่งการให้กองอำนวยการป้องกันและบรรเทาสาธารณภัยจังหวัดเตรียมพร้อมรับสถานการณ์อุทกภัยในช่วงฤดูฝน ปี 2565 ดังนี้

ด้วยกรมอุตุนิยมวิทยาได้คาดการณ์ลักษณะอากาศช่วงฤดูฝนของประเทศไทย ปี 2565 ว่าฤดูฝนของประเทศไทยปีนี้ จะเริ่มต้นประมาณกลางเดือนพฤษภาคม และจะสิ้นสุดประมาณกลางเดือนตุลาคม โดยในช่วงเดือนสิงหาคมและกันยายน จะเป็นช่วงที่มีฝนตกชุกหนาแน่น และมีโอกาสสูงที่จะมีพายุหมุนเขตร้อนเคลื่อนผ่านประเทศไทยบริเวณภาคตะวันออกเฉียงเหนือ และภาคเหนือ ซึ่งจะส่งผลให้มีฝนตกหนักถึงหนักมากอาจก่อให้เกิดสภาวะน้ำท่วมฉับพลัน น้ำป่าไหลหลาก รวมทั้งน้ำล้นตลิ่งได้ในบางพื้นที่

เพื่อให้การเตรียมรับสถานการณ์อุทกภัยในช่วงฤดูฝนปี 2565 เป็นไปอย่างมีประสิทธิภาพจึงให้กองอำนวยการป้องกันและบรรเทาสาธารณภัยจังหวัดดำเนินการ ดังนี้

1. การเตรียมความพร้อม

1.1 การเฝ้าระวังและติดตามสถานการณ์อุทกภัย ให้จัดตั้งคณะทำงานติดตามสถานการณ์ โดยมีหน่วยงานที่เกี่ยวข้องตามแผนเผชิญเหตุอุทกภัย ทำหน้าที่ติดตาม วิเคราะห์ข้อมูลสภาพอากาศ สถานการณ์น้ำ และประเมินสถานการณ์ที่อาจส่งผลให้เกิดสาธารณภัยในช่วงฤดูฝน เสนอต่อผู้อำนวยการจังหวัดในการเตรียมการเผชิญเหตุได้อย่างเหมาะสมกับสถานการณ์และสภาพพื้นที่

1.2 การจัดทำแผนเผชิญเหตุอุทกภัย ให้ทบทวนและปรับปรุงแผนเผชิญเหตุอุทกภัยของจังหวัด โดยให้ความสำคัญกับการจัดทำรายละเอียดในประเด็นสำคัญ อาทิ ข้อมูลพื้นที่เสี่ยงอุทกภัยดินถล่มในระดับ หมู่บ้าน/ชุมชน รายการเครื่องมือ วัสดุ อุปกรณ์ เครื่องจักรกลสาธารณภัยของหน่วยงานต่างๆ การกำหนดจุด/พื้นที่ ปลอดภัยประจำหมู่บ้าน/ชุมชน แผนรองรับการอพยพประชาชน และสถานที่จัดตั้งศูนย์พักพิงชั่วคราว การกำหนด บทบาทภารกิจหน่วยงานให้เหมาะสมกับโครงสร้างศูนย์บัญชาการเหตุการณ์จังหวัด ตามระบบบัญชาการเหตุการณ์ ช่องทางการสื่อสาร พื้นที่รับผิดชอบ และกำหนดตัวบุคคลหรือหน่วยงานที่เหมาะสมรับผิดชอบภารกิจให้ชัดเจน พร้อมทั้งกำหนดให้มีการซักซ้อมแนวทางการปฏิบัติตามแผนเผชิญเหตุอุทกภัยร่วมกับหน่วยงานที่เกี่ยวข้อง เพื่อสร้างความเข้าใจถึงกลไกการปฏิบัติงานร่วมกัน เมื่อเกิดสถานการณ์อุทกภัย

1.3 การระบายน้ำและการเพิ่มพื้นที่รองรับน้ำ ให้มอบหมายกองอำนาจการป้องกันและบรรเทาสาธารณภัย ในแต่ละระดับ วางแผนการติดตั้งเครื่องจักรกลสาธารณภัยในพื้นที่เสี่ยงอุทกภัยไว้เป็นการล่วงหน้าอย่างเป็นระบบ โดยเฉพาะพื้นที่เสี่ยงในเขตชุมชน พื้นที่สำคัญทางเศรษฐกิจ และเส้นทางคมนาคมที่มักเกิดอุทกภัยเป็นประจำ ให้เร่งทำการขุดลอกท่อระบายน้ำ คูคลอง ทำความสะอาดร่องน้ำ สำหรับคู คลอง แห่ลงน้ำต่างๆ ให้กำจัดวัชพืชขยะ สิ่งกีดขวางทางน้ำ เพื่อใช้รองรับน้ำฝน รวมถึงน้ำจากท่อระบายน้ำได้อย่างเต็มประสิทธิภาพ พร้อมทั้งให้วางแผนการ ลำเลียงน้ำที่มีการระบายในช่วงน้ำมากไปยังพื้นที่รองรับน้ำต่างๆ ที่มีน้ำน้อย อาทิ การเปิดทางน้ำการสูบส่งน้ำไปยัง แห่ลงน้ำสาธารณะ เป็นต้น เพื่อกักเก็บน้ำไว้ใช้กรณีเกิดสถานการณ์ฝนทิ้งช่วง

1.4 การตรวจสอบความมั่นคงแข็งแรงสถานที่ใช้กักเก็บน้ำกั้นน้ำ อาทิ อ่างเก็บน้ำ พังกั้นน้ำ ให้มอบหมายหน่วยงานรับผิดชอบทำการสำรวจ ตรวจสอบ และปรับปรุงให้เกิดความมั่นคงแข็งแรง ตามหลัก วิศวกรรมเพื่อรองรับกรณีฝนตกหนัก หรือน้ำไหลเข้า/ผ่านในปริมาณมาก รวมทั้งสร้างความมั่นใจให้กับประชาชนในพื้นที่

1.5 การแจ้งเตือนภัย เมื่อมีแนวโน้มการเกิดสถานการณ์อุทกภัย วาตภัย และดินถล่มให้แจ้งเตือนไปยัง กองอำนาจการป้องกันและบรรเทาสาธารณภัยในแต่ละระดับ เพื่อเตรียมการให้ความช่วยเหลือตามแผนเผชิญเหตุ อุทกภัย และให้แจ้งเตือนประชาชนทราบถึงสถานการณ์ในช่องทางต่างๆ เพื่อสร้างการรับรู้ถึงแนวทางการปฏิบัติตน ให้เกิดความปลอดภัย ช่องทางการแจ้งข้อมูล และการขอรับความช่วยเหลือจากภาครัฐ

2. การเผชิญเหตุ

เมื่อเกิดหรือคาดว่าจะเกิดสถานการณ์อุทกภัย วาตภัย และดินถล่ม ให้ดำเนินการตามแนวทาง ดังนี้

2.1 จัดตั้งศูนย์บัญชาการเหตุการณ์จังหวัด อำเภอ และศูนย์ปฏิบัติการฉุกเฉินท้องถิ่นเพื่อเป็นศูนย์ควบคุม สั่งการ และอำนาจการหลักในการระดมสรรพกำลังตลอดจนการประสานการปฏิบัติระหว่างหน่วยงานต่างๆ ทั้งฝ่ายพลเรือน หน่วยทหาร องค์กรปกครองส่วนท้องถิ่น และองค์กรสาธารณกุศล

2.2 พื้นที่ที่เมื่อฝนตกหนัก มักเกิดน้ำท่วมขังสร้างความเสียหายต่อทรัพย์สินของประชาชน ให้มอบหมายฝ่ายปกครอง กำนัน ผู้ใหญ่บ้าน ผู้นำชุมชน อาสาสมัครป้องกันภัยฝ่ายพลเรือน ตลอดจนเชิญชวน ประชาชนจิตอาสา ร่วมเฝ้าระวัง และร่วมกันกำจัดสิ่งกีดขวางทางน้ำ พร้อมทั้งบูรณาการหน่วยงานฝ่ายพลเรือน หน่วยทหาร ตลอดจนภาคเอกชน ในการใช้เครื่องจักรกลสาธารณภัยเปิดทางน้ำ หรือสูบน้ำระบายออกจากพื้นที่

2.3 จัดชุดปฏิบัติการให้ความช่วยเหลือประชาชนแต่ละด้านให้ครอบคลุม อาทิ ด้านการดำรงชีพ ให้จัดตั้งโรงครัวพระราชทาน การให้ความช่วยเหลือด้านอาหาร น้ำดื่ม การรักษาพยาบาล แก่ประชาชนที่ประสบภัย ตามวงรอบอย่างต่อเนื่อง ด้านที่อยู่อาศัยให้บูรณาการหน่วยงาน ทั้งฝ่ายพลเรือน หน่วยทหาร อาสาสมัคร ประชาชนจิตอาสาและองค์กรปกครองส่วนท้องถิ่น เพื่อเร่งซ่อมแซมบ้านเรือนประชาชนโดยเร็ว และกรณีเส้นทางคมนาคมมีน้ำท่วมขังหรือได้รับความเสียหายจากอุทกภัย ให้จัดทำป้ายแจ้งเตือน จัดเจ้าหน้าที่อำนวยความสะดวก แนะนำเส้นทางเลี่ยงที่ปลอดภัย รวมทั้งจัดยานพาหนะที่เหมาะสม อาทิ เรือ รถยกสูง เพื่อให้ความช่วยเหลือประชาชน พร้อมทั้งเร่งซ่อมแซมเส้นทางที่ชำรุด/ถูกตัดขาด เพื่อให้ประชาชนสามารถกลับมาใช้ชีวิตได้ตามปกติโดยเร็ว

2.4 การรายงานสถานการณ์อุทกภัย ให้รายงานให้กระทรวงมหาดไทยทราบผ่านกองอำนวยการป้องกันและบรรเทาสาธารณภัยกลางตามช่องทางที่กำหนดอย่างต่อเนื่อง และเนื่องจากปัจจุบันยังคงมีสถานการณ์การแพร่ระบาดของโรคติดเชื้อไวรัสโคโรนา 2019 (COVID-19) จึงขอให้ความสำคัญกับการดำเนินการตามมาตรการป้องกันโรคของกระทรวงสาธารณสุขด้วย

8. สภาพน้ำในอ่างเก็บน้ำ (ข้อมูลกรมชลประทาน วันที่ 16 ก.ย. 65)

ตารางสภาพน้ำในอ่างเก็บน้ำขนาดใหญ่ จำนวน 35 อ่าง

อ่างเก็บน้ำ	ความจุที่ รณก. (ล้าน ม ³)	ปริมาณน้ำในอ่างฯ		ปริมาณน้ำใช้การได้		ปริมาณน้ำไหลลงอ่างฯ		ปริมาณน้ำระบาย		ปริมาณน้ำ รับได้อีก (ล้าน ม ³)
		ปริมาตร (ล้าน ม ³)	%น้ำเก็บ กัก	ปริมาตร (ล้าน ม ³)	% น้ำ ใช้การ	วันนี้ (ล้าน ม ³)	เมื่อวาน (ล้าน ม ³)	วันนี้ (ล้าน ม ³)	เมื่อวาน (ล้าน ม ³)	
1. ภูมิพล (ตก)	13,462	7,939	59	4,139	43	115.04	133.86	0.50	0.50	5,523
2. สิริกิติ์(อต)	9,510	5,756	61	2,906	44	37.02	49.10	1.87	1.94	3,754
3. แม่จัดสมบุรณ์ชล(ชม)	265	234	88	222	88	5.22	8.58	4.20	4.14	31
4. แม่กวางอุดมธารา(ชม)	263	185	71	171	69	2.41	3.40	0.04	0.15	78
5. กิวลม(ลป)	106	71	67	68	66	18.40	22.51	29.36	28.55	35
6. กิวคอกหมา(ลป)	170	167	98	161	98	5.51	10.84	10.88	10.97	3
7. แควน้อยบำรุงแดน(พล)	939	686	73	643	72	12.62	14.49	10.37	10.37	253
8. แม่มอก(ลป)	110	94	85	78	83	1.51	2.77	0.25	0.25	16
9. ห้วยหลวง(อต)	136	94	69	87	68	1.09	1.37	0.11	0.11	42
10. น้ำอูน(สน)	520	361	69	316	67	1.90	2.61	1.61	1.61	159
11. น้ำพุง(สน)	165	78	47	70	44	0.47	0.31	0.41	0.66	87
12. จุฬารัตน์(ชย)	164	105	64	68	54	2.17	3.39	0.00	0.00	59
13. อุบลรัตน์(ชก)	2,431	1,524	63	943	51	66.85	69.00	25.00	25.00	907
14. ลำปาว(กส)	1,980	1,420	72	1,320	70	25.47	27.69	5.51	5.49	560
15. ลำตะคอง(นม)	314	241	77	218	75	3.96	4.69	1.29	1.21	73
16. ลำพระเพลิง(นม)	155	111	71	109	71	2.12	2.55	1.70	1.67	44
17. มูลบ้น(นม)	141	101	72	94	70	0.44	0.99	0.09	0.09	40
18. ลำแซะ(นม)	275	202	74	195	73	1.12	1.63	1.24	1.24	73
19. ลำน้ำรอง(บร)	121	89	73	85	72	0.33	0.41	0.44	0.44	32
20. สิรินคร(อบ)	1,966	1,488	76	657	58	22.93	22.83	10.03	10.00	478
21. ป่าสักชลสิทธิ์(ลป)	960	381	40	378	40	36.86	36.87	27.66	27.67	579
22. ทับเสลา(อน)	160	113	70	96	67	0.67	1.16	0.00	0.00	47
23. กระเสียว(สพ)	299	217	73	177	68	3.97	5.37	0.10	0.10	82
24. ศรีนครินทร์(กจ)	17,745	14,338	81	4,073	54	37.26	38.64	19.98	20.01	3,407
25. วชิราลงกรณ์(กจ)	8,860	5,741	65	2,729	47	22.95	22.75	10.16	9.98	3,119
26. ชุนด่านปราการชล(นย)	224	184	82	180	82	2.61	2.19	0.06	0.06	40
27. คลองสิียด(ฉช)	420	297	71	267	68	0.94	1.78	0.01	0.01	123
28. บางพระ(ชบ)	117	113	97	101	96	0.17	0.35	0.43	0.41	4
29. หนองปลาไหล(รย)	164	153	94	140	93	0.00	2.03	0.00	0.00	11

อ่างเก็บน้ำ	ความจุที่ รณก. (ล้าน ม ³)	ปริมาณน้ำในอ่างฯ		ปริมาณน้ำใช้การได้		ปริมาณน้ำไหลลงอ่างฯ		ปริมาณน้ำระบาย		ปริมาณน้ำ รับได้อีก (ล้าน ม ³)
		ปริมาตร (ล้าน ม ³)	% น้ำเก็บ กัก	ปริมาตร (ล้าน ม ³)	% น้ำ ใช้การ	วันนี้ (ล้าน ม ³)	เมื่อวาน (ล้าน ม ³)	วันนี้ (ล้าน ม ³)	เมื่อวาน (ล้าน ม ³)	
30. ประแสร์(รย)	295	273	92	253	92	7.47	7.12	3.00	3.00	22
31. นฤปดินทรจินดา(ปจ)	295	202	69	188	67	2.42	2.69	0.00	0.05	93
32. แก่งกระจาน(ทพ)	710	429	60	364	56	4.56	2.73	2.16	2.59	281
33. ปราณบุรี(ปข)	391	233	60	216	58	1.53	1.23	2.19	2.19	158
34. รัชชประภา(สฎ)	5,639	3,417	61	2,065	48	6.30	7.00	4.64	4.01	2,222
35. บางหลวง(ยล)	1,454	689	47	413	35	3.23	3.99	5.95	6.01	765
รวมทั้งประเทศ	70,926	47,726	67	24,190	51	457.49	518.92	181.24	180.47	23,200
หมายเหตุ	ปริมาณน้ำที่มากกว่า ร้อยละ 80	ปริมาณน้ำที่น้อยกว่าหรือเท่ากับ ร้อยละ 30		ปริมาณน้ำที่ใช้การได้ น้อยกว่าร้อยละ 30		% น้ำเก็บกัก / ปริมาณน้ำไหลเข้าอ่างฯ / ปริมาณ น้ำระบาย สูงสุด				

อ่างเก็บน้ำขนาดใหญ่ที่ปริมาณน้ำเก็บกักอยู่ในเกณฑ์มากกว่าร้อยละ 80 ขึ้นไป จำนวน 8 อ่าง
(แม่จัดสมบุรณ์ชล กิวคอกหมา แม่มอก ศรีนครินทร์ ชุนด่านปราการชล บางพระ หนองปลาไหล และประแสร์)

อ่างเก็บน้ำขนาดใหญ่ที่ปริมาณน้ำน้อยกว่าหรือเท่ากับ ร้อยละ 30 ของความจุอ่างฯ ไม่มี

อ่างเก็บน้ำขนาดใหญ่ที่ปริมาณน้ำที่ใช้การได้ในเกณฑ์น้อยกว่าร้อยละ 30 ของความจุอ่างฯ ไม่มี

9. สถิติอุบัติเหตุทางถนน วันที่ 16 ก.ย. 65 (ข้อมูลจากบริษัทกลางคุ้มครองผู้ประสบภัยจากรถจำกัด ยังไม่รวมข้อมูล สตช. และ สธ.)

ช่วงเวลา	ผู้เสียชีวิต	ผู้บาดเจ็บ	รวม
15 ก.ย. 65	42	2,745	2,787
1 ก.ย. - 15 ก.ย. 65	599	40,414	41,013
1 ม.ค. 65 - 15 ก.ย. 65	10,312	643,877	654,189

จึงเรียนมาเพื่อโปรดทราบ

นายบุญธรรม เลิศสุขีเกษม

อธิบดีกรมป้องกันและบรรเทาสาธารณภัย

ผู้อำนวยการกลาง