



## รายงานสถานการณ์สาธารณภัย

### กรมป้องกันและบรรเทาสาธารณภัย กระทรวงมหาดไทย

ศูนย์อำนวยการบรรเทาสาธารณภัย (ส่วนปฏิบัติการ) [www.nirapai.com](http://www.nirapai.com)

โทรสาร 0-2241-7450-6 สายด่วนนิรภัย 1784 Line @1784DDPM



ที่ของข่าว 510/2565

วันที่ 4 กันยายน 2565

(เวลา 18.00 น.)

กรมป้องกันและบรรเทาสาธารณภัยขอรายงานสถานการณ์สาธารณภัยประจำวัน ดังนี้

#### 1. สถานการณ์สาธารณภัย

##### 1.1 อุทกภัย

1. ร่องมรสุมจะเลื่อนลงมาพาดผ่านภาคเหนือตอนล่าง ภาคตะวันออกเฉียงเหนือตอนบน และภาคกลางตอนบน ประกอบกับมรสุมตะวันตกเฉียงใต้ที่พัดปกคลุมทะเลอันดามัน ประเทศไทย และอ่าวไทย จะมีกำลังแรงขึ้น ทำให้มีฝนเพิ่มขึ้น โดยมีฝนตกหนักถึงหนักมากบางพื้นที่ ส่งผลให้เกิดน้ำท่วมฉับพลัน น้ำป่าไหลหลาก น้ำท่วมขัง น้ำล้นตลิ่ง ในพื้นที่ ในวันที่ 4 ก.ย. 65 มีสถานการณ์อุทกภัยในพื้นที่ 3 จ. 3 อ. 3 ต. 9 ม. ดังนี้

1) จ.เพชรบูรณ์ วันที่ 4 ก.ย. 65 เวลา 16.00 น. เกิดฝนตกหนักน้ำไหลหลากเข้าท่วมในพื้นที่ ต.นางั่ว อ.เมืองฯ อยู่ระหว่างสำรวจความเสียหาย เบื้องต้นไม่มีผู้บาดเจ็บและเสียชีวิต โดย สนง.ปภ.จ. อำเภอก จนท.ตร. อปท. จิตอาสา อส. อปพร. อาสาสมัคร มูลนิธิ เข้าสำรวจความเสียหายและให้การช่วยเหลืออำนวยความสะดวกด้านการจราจร และเร่งระบายน้ำออกจากพื้นที่ **ปัจจุบันระดับน้ำลดลง**



2) จ.สมุทรปราการ วันที่ 4 ก.ย. 65 เวลา 10.00 น. เกิดฝนตกหนักน้ำท่วมขังในพื้นที่ ต.สำโรงเหนือ อ.สำโรง ทำให้น้ำท่วมขังผิวการจราจรบนถนนศรีนครินทร์ บริเวณช่วงแยกวัดด่านสำโรง-ปั้มเอสโซ่ ช่วงปั้ม Susco-รร.เบย์ และ ช่วงปั้มบางจาก-แยกลาซาล ระดับน้ำสูงประมาณ 0.10-0.15 ม. โดย สนง.ปภ.จ. แขนงทางหลวง อำเภอ จนท.ตร. อปท. จิตอาสา อส. อปพร. อาสาสมัคร มูลนิธิเข้าสำรวจความเสียหายและให้การช่วยเหลืออำนวยความสะดวกด้านการจราจร และเร่งระบายน้ำออกจากพื้นที่ **ปัจจุบันสถานการณ์เข้าสู่ภาวะปกติแล้ว**



3) จ.ระยอง วันที่ 4 ก.ย. 65 เวลา 09.15 น. เกิดฝนตกหนักน้ำท่วมขัง ในพื้นที่ ต.ทับมา อ.เมืองฯ ทำให้น้ำท่วมขังผิวการจราจรบนทางหลวงหมายเลข 36 บริเวณหน้า บจก.ไทยวิวัฒน์ แยกสมเด็จย่า โดย สนง.ปภ.จ. แขนงทางหลวงระยอง อำเภอ จนท.ตร. อปท. จิตอาสา อส. อปพร. อาสาสมัคร มูลนิธิ เข้าสำรวจความเสียหาย และให้การช่วยเหลืออำนวยความสะดวกด้านการจราจร และเร่งระบายน้ำออกจากพื้นที่ **ปัจจุบันสถานการณ์เข้าสู่ภาวะปกติแล้ว**



2. จากสถานการณ์ร่องมรสุมพาดผ่านภาคเหนือตอนบนเข้าสู่พายุโซนร้อน “หมาอ้อน” (MA-ON) บริเวณทะเลจีนใต้ตอนบน ประกอบกับมรสุมตะวันตกเฉียงใต้พัดปกคลุมทะเลอันดามัน ประเทศไทย และอ่าวไทย ลักษณะเช่นนี้ทำให้ประเทศไทยตอนบนมีฝนตกหนักบางแห่งบริเวณภาคเหนือ ภาคตะวันออกเฉียงเหนือ ภาคกลาง ภาคตะวันออก และภาคใต้ฝั่งตะวันตก และปริมาณน้ำในแม่น้ำสายหลัก ลำน้ำสาขามีปริมาณมากในบริเวณลุ่มน้ำป่าสัก ลุ่มน้ำชี ลุ่มน้ำมูล รวมถึงการระบายน้ำเหนือเขื่อนเจ้าพระยา 1,500 - 1,800 ลบ.ม./วินาที ส่งผลให้เกิดน้ำท่วมฉับพลัน น้ำป่าไหลหลาก น้ำท่วมขัง น้ำล้นตลิ่ง ในพื้นที่เฝ้าระวัง ระหว่างวันที่ 13 ส.ค. - 4 ก.ย. 2565 มีสถานการณ์อุทกภัยในพื้นที่ 27 จ. (ลำปาง ตาก เพชรบูรณ์ เชียงราย แม่ฮ่องสอน ลำพูน พิษณุโลก อุบลราชธานี อุดรธานี เลย บุรีรัมย์ มหาสารคาม ขอนแก่น นครราชสีมา จันทบุรี ปราจีนบุรี สระแก้ว ระยอง ชลบุรี พระนครศรีอยุธยา อ่างทอง นครนายก เพชรบุรี ปทุมธานี กระบี่ ภูเก็ต สุราษฎร์ธานี) 67 อ. 246 ต. 993 ม. บ้านเรือนประชาชนได้รับผลกระทบ 34,476 ครัวเรือน ปัจจุบันยังคงมีสถานการณ์ในพื้นที่ 5 จ. (อุบลราชธานี นครนายก พระนครศรีอยุธยา อ่างทอง ปทุมธานี) 16 อ. 130 ต. 610 ม. ดังนี้

จังหวัด	วันเกิดเหตุ	ผลกระทบ			รายชื่ออำเภอ	ความเสียหาย			สถานการณ์ปัจจุบัน
		อำเภอ	ตำบล	หมู่บ้าน		ครัวเรือน	เสียชีวิต	สูญหาย	
ภาคตะวันออกเฉียงเหนือ รวม 1 จังหวัด 2 อ. 3 ต. 13 ม. บ้านเรือนประชาชนได้รับผลกระทบ 157 ครัวเรือน									
1. อุบลราชธานี	17,29 ส.ค. 65	2	3	13	เมืองฯ วารินชำราบ	157	-	-	ปัจจุบันระดับน้ำทรงตัว
ภาคกลาง รวม 4 จังหวัด 14 อ. 127 ต. 597 ม. บ้านเรือนประชาชนได้รับผลกระทบ 24,856 ครัวเรือน									
2. นครนายก	26 ส.ค. 65	2	7	16	บ้านนา อองครักษ์	470	-	-	ปัจจุบันระดับน้ำลดลง
3. พระนครศรีอยุธยา	13-30 ส.ค. 65	8	97	508	เสนา ผักไห่ บางบาล บางไทร บางปะหัน พระนครศรีอยุธยา บางปะอิน นครหลวง	19,163	-	-	ปัจจุบันระดับน้ำเพิ่มขึ้น
4. อ่างทอง	21 ส.ค. 65	2	2	9	วิเศษชัยชาญ ป่าโมก	297	-	-	ปัจจุบันระดับน้ำเพิ่มขึ้น
5. ปทุมธานี	31 ส.ค. 65	2	21	64	เมืองฯ สามโคก	4,926	-	-	ปัจจุบันระดับน้ำทรงตัว

1) **จ.ปทุมธานี** วันที่ 31 ส.ค. 65 น้ำล้นตลิ่งเข้าท่วมพื้นที่ ต.บางชะแยง ทม.ปทุมธานี ต.บางหลวง ต.บางเดื่อ ต.บางคูวัด ต.บางกระแซง ต.บ้านกลาง ต.บางกระดี่ ต.บ้านใหม่ ต.บ้านฉาง อ.เมืองฯ ต.กระแซง ต.บ้านจิ้ว ต.เชียงรากน้อย ต.ท้ายเกาะ ต.บางกระบือ ต.คลองควาย ต.บางเตย ต.บางโพธิ์เหนือ ต.สามโคก ต.บ้านปทุม ต.เชียงรากใหญ่ อ.สามโคก ทำให้ประชาชนได้รับผลกระทบ 4,926 ครัวเรือน ไม่มีผู้บาดเจ็บและเสียชีวิต โดย สนง.ปภ.จ.อำเภอ อปท. จิตอาสา อส. อปพร. อาสาสมัคร มูลนิธิ เข้าสำรวจความเสียหายและให้การช่วยเหลือแล้ว **ปัจจุบันระดับน้ำทรงตัว**



2) **จ.อ่างทอง** วันที่ 21-31 ส.ค. 65 เกิดฝนตกหนักประกอบกับมีการระบายน้ำผ่านเขื่อนเจ้าพระยาเพิ่มขึ้น ทำให้เกิดน้ำท่วมขังในพื้นที่ ต.บางจัก อ.วิเศษชัยชาญ ต.โผงเผง อ.ป่าโมก ทำให้บ้านเรือนประชาชนได้รับผลกระทบ 297 ครัวเรือน ไม่มีผู้บาดเจ็บและเสียชีวิต โดย สนง.ปภ.จ. อำเภอ หน่วยทหารในพื้นที่ จนท.ตร. อปท. จิตอาสา อปพร.อาสาสมัคร มูลนิธิ เข้าสำรวจความเสียหายและให้การช่วยเหลือเบื้องต้น **ปัจจุบันระดับน้ำเพิ่มขึ้น**



3) จ.พระนครศรีอยุธยา วันที่ 13 - 26 ส.ค. 65 จ.พระนครศรีอยุธยา เกิดน้ำล้นตลิ่งจากการระบายน้ำเขื่อนเจ้าพระยาในพื้นที่ 8 อ. 97 ต. 508 ม. ได้แก่ อ.เสนา อ.ผักไห่ อ.บางบาล อ.บางไทร อ.บางปะหัน อ.นครหลวง อ.พระนครศรีอยุธยา อ.บางปะอิน ทำให้บ้านเรือนประชาชนได้รับผลกระทบ 19,163 ครัวเรือน ไม่มีผู้ได้รับบาดเจ็บและเสียชีวิต โดย ศูนย์ ปภ.เขต 2 สุพรรณบุรี สนง.ปภ.จ. อำเภอบางบาล หน่วยทหาร จิตอาสา อปพร. อาสาสมัคร มูลนิธิ และหน่วยงานที่เกี่ยวข้องสนับสนุนเครื่องจักรกลสาธารณภัยเร่งการระบายน้ำออกจากพื้นที่ พร้อมมอบถุงยังชีพ จำนวน 5,848 ถุง **ปัจจุบันระดับน้ำเพิ่มขึ้น**



### 1.2 วาตภัย

จ.สิงห์บุรี วันที่ 3 ก.ย. 65 เวลา 17.50 น. เกิดเหตุวาตภัยในพื้นที่ ต.ผักกั้น ต.สระแจง อ.บางระจัน ทำให้บ้านเรือนประชาชนได้รับความเสียหาย 26 หลัง ไม่มีผู้บาดเจ็บและเสียชีวิต โดย สนง.ปภ.จ. อำเภอบางบาล จิตอาสา อส. อปพร. อาสาสมัคร มูลนิธิ เข้าสำรวจความเสียหายและให้การช่วยเหลือแล้ว



### 1.3 แผ่นดินไหว

ประเทศเมียนมา วันที่ 4 ก.ย. 65 เวลา 08.32 น. เกิดแผ่นดินไหวบนบก ขนาด 3.0 ความลึก 1 กม. บริเวณ ละติจูด 21.121 องศาเหนือ ลองจิจูด 99.959 องศาตะวันออก อยู่ห่างจาก อ.แม่สาย จ.เชียงราย ไปทางทิศตะวันออกเฉียงเหนือประมาณ 76 กม. ไม่ส่งผลกระทบต่อประเทศไทย



## 2. การคาดการณ์ลักษณะอากาศ

2.1 ประกาศกรมอุตุนิยมวิทยา เรื่อง ฝนตกหนักถึงหนักมากบริเวณประเทศไทย และคลื่นลมแรงบริเวณทะเลอันดามันและอ่าวไทยตอนบน (มีผลกระทบตั้งแต่วันที่ 5-9 กันยายน 2565) ฉบับที่ 3 (227/2565) วันที่ 4 ก.ย. 65 เวลา 17.00 น.

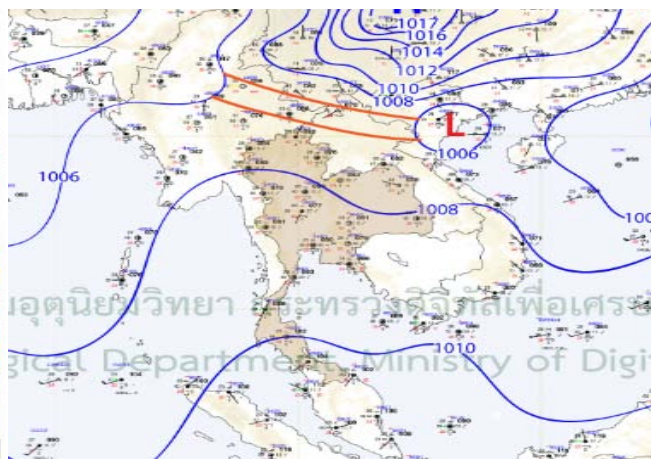
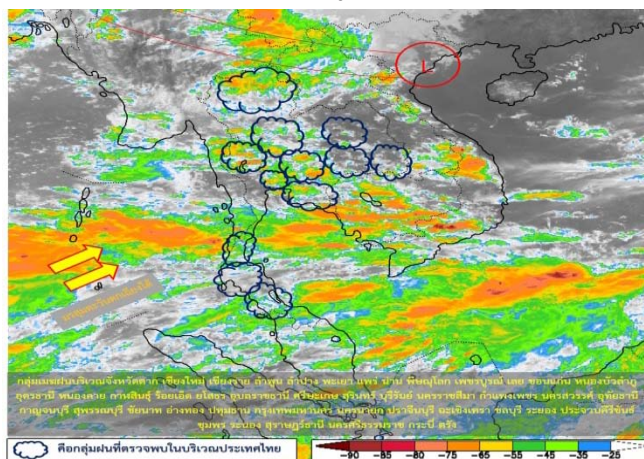
ในช่วงวันที่ 5-9 กันยายน 2565 ร่องมรสุมกำลังแรงจะเลื่อนลงมาพาดผ่านภาคเหนือตอนล่าง ภาคกลางตอนบน และภาคตะวันออกเฉียงเหนือ ประกอบกับมรสุมตะวันตกเฉียงใต้ที่พัดปกคลุมทะเลอันดามัน ภาคใต้ และอ่าวไทยจะมีกำลังแรงขึ้น ลักษณะเช่นนี้ทำให้ประเทศไทยมีฝนเพิ่มขึ้นและมีฝนตกหนักถึงหนักมากบางแห่งในภาคเหนือ ภาคตะวันออกเฉียงเหนือ ภาคกลาง รวมทั้งกรุงเทพมหานครและปริมณฑล ภาคตะวันออก และภาคใต้ ขอให้ประชาชนบริเวณดังกล่าวระวังอันตรายจากฝนตกหนักถึงหนักมากและฝนที่ตกสะสม ซึ่งอาจทำให้เกิดน้ำท่วมฉับพลันและน้ำป่าไหลหลาก โดยเฉพาะพื้นที่ลาดเชิงเขาใกล้ทางน้ำไหลผ่านและพื้นที่ลุ่ม

สำหรับคลื่นลมบริเวณทะเลอันดามันและอ่าวไทยจะมีกำลังแรงขึ้น โดยทะเลอันดามันตอนบนและอ่าวไทยตอนบนมีคลื่นสูง 2-3 เมตร บริเวณที่มีฝนฟ้าคะนองคลื่นสูงมากกว่า 3 เมตร ส่วนบริเวณทะเลอันดามันตอนล่างมีคลื่นสูงประมาณ 2 เมตร บริเวณที่มีฝนฟ้าคะนองคลื่นสูงมากกว่า 2 เมตร ขอให้ชาวเรือในบริเวณดังกล่าวเดินเรือด้วยความระมัดระวังและหลีกเลี่ยงการเดินเรือบริเวณที่มีฝนฟ้าคะนอง เรือเล็กบริเวณทะเลอันดามันและอ่าวไทยตอนบนควรงดออกจากฝั่งในช่วงวันที่ 5-9 กันยายน 2565

2.2 พยากรณ์อากาศกรมอุตุนิยมวิทยา ประจำวันที่ 4 ก.ย. 65 เวลา 17.00 น.

พยากรณ์อากาศ 24 ชั่วโมง ร่องมรสุมพาดผ่านภาคเหนือตอนบนและลาวตอนบน เข้าสู่หย่อมความกดอากาศต่ำบริเวณประเทศเวียดนามตอนบน ประกอบกับมรสุมตะวันตกเฉียงใต้ที่พัดปกคลุมทะเลอันดามัน ภาคใต้ และอ่าวไทย เริ่มมีกำลังแรงขึ้น ลักษณะเช่นนี้ทำให้ภาคเหนือ ภาคตะวันออกเฉียงเหนือ ภาคกลาง รวมทั้งกรุงเทพมหานครและปริมณฑล ภาคตะวันออก และภาคใต้ตอนล่างมีฝนตกหนักถึงหนักมากบางแห่ง ขอให้ประชาชนในบริเวณดังกล่าวระวังอันตรายจากฝนตกหนักและฝนที่ตกสะสม ซึ่งอาจทำให้เกิดน้ำท่วมฉับพลันและน้ำป่าไหลหลากในระยะนี้

อนึ่ง ในช่วงวันที่ 5-9 ก.ย. 65 ร่องมรสุมกำลังแรงจะเลื่อนลงมาพาดผ่านภาคเหนือตอนล่าง ภาคกลางตอนบน และภาคตะวันออกเฉียงเหนือ ประกอบกับมรสุมตะวันตกเฉียงใต้ที่พัดปกคลุมทะเลอันดามัน ภาคใต้ และอ่าวไทยจะมีกำลังแรงขึ้น ลักษณะเช่นนี้ทำให้ประเทศไทยมีฝนเพิ่มขึ้นและมีฝนตกหนักถึงหนักมากบางแห่ง สำหรับคลื่นลมบริเวณทะเลอันดามันตอนบนและอ่าวไทยตอนบนมีกำลังค่อนข้างแรง โดยมีคลื่นสูง 2-3 เมตร บริเวณที่มีฝนฟ้าคะนองคลื่นสูงมากกว่า 3 เมตร



### 3. ข้อมูลปริมาณฝนสูงสุดรายภาค เวลา 13.00 น. วันที่ 3 ก.ย. 65 ถึง เวลา 13.00 น. วันที่ 4 ก.ย. 65 (ข้อมูลกรมอุตุนิยมวิทยา)

ภาค	จังหวัด	สถานีวัด	อำเภอ/เขต	ปริมาณฝน
เหนือ	ลำปาง	-	เถิน	18.5 มม.
ตะวันออกเฉียงเหนือ	ยโสธร	-	เมืองฯ	72.4 มม.
กลาง	นครสวรรค์	-	ตากฟ้า	38.0 มม.
ตะวันออก	ระยอง	ต.ห้วยโป่ง	เมืองฯ	43.8 มม.
ใต้ฝั่งตะวันออก	นราธิวาส	-	เมืองฯ	36.0 มม.
ใต้ฝั่งตะวันตก	พังงา	-	ตะกั่วป่า	66.4 มม.
กรุงเทพฯ และปริมณฑล	กรุงเทพมหานคร	กรมอุตุนิยมวิทยา	บางนา	70.0 มม.
เกณฑ์ปริมาณน้ำฝน	0.1-10 มม. = ฝนเล็กน้อย	10.1-35.0 มม. = ฝนปานกลาง	35.1-90.0 มม. = ฝนหนัก	มากกว่า 90.0 มม. = ฝนหนักมาก

### 4. ข้อมูลอุณหภูมิรายภาค (กรมอุตุนิยมวิทยา ณ วันที่ 4 ก.ย. 65)

ภาค	อุณหภูมิต่ำสุด (°C)	จังหวัด	อุณหภูมิสูงสุด (°C)	จังหวัด
เหนือ	22.2	ตาก	35.7	เชียงใหม่
ตะวันออกเฉียงเหนือ	23.0	เลย	35.0	นครราชสีมา
กลาง	21.6	สุพรรณบุรี	37.5	อุทัยธานี
ตะวันออก	23.4	ระยอง	34.7	สระแก้ว
ใต้	23.2	นราธิวาส	34.8	ปัตตานี
กรุงเทพมหานคร/ปริมณฑล	23.5	กรุงเทพมหานคร	34.5	กรุงเทพมหานคร

\*\*\* อุณหภูมิยอดดอยต่ำสุด 12.1 องศาเซลเซียส (ยอดดอยอินทนนท์ อ.จอมทอง จ.เชียงใหม่)

### 5. พื้นที่เฝ้าระวังและเตรียมพร้อมรับสถานการณ์

5.1 กองอำนวยการป้องกันและบรรเทาสาธารณภัยกลาง (กอปภ.ก.) ได้ติดตามสภาวะอากาศและพิจารณาปัจจัยเสี่ยง กอปรกับกรมอุตุนิยมวิทยาได้มีประกาศฉบับที่ 1 (225/2565) ลงวันที่ 3 กันยายน 2565 เวลา 05.00 น. แจ้งว่าร่องมรสุมจะเลื่อนลงมาพาดผ่านภาคเหนือตอนล่าง ภาคตะวันออกเฉียงเหนือตอนบน และภาคกลางตอนบน ประกอบกับมรสุมตะวันตกเฉียงใต้ที่พัดปกคลุมทะเลอันดามัน ประเทศไทย และอ่าวไทยจะมีกำลังแรงขึ้น ทำให้มีฝนเพิ่มขึ้น โดยมีฝนตกหนักถึงหนักมากบางพื้นที่ บริเวณภาคเหนือ ภาคตะวันออกเฉียงเหนือ ภาคกลาง รวมทั้งกรุงเทพมหานครและปริมณฑล และภาคใต้ สำหรับคลื่นลมบริเวณทะเลอันดามันและอ่าวไทยจะมีกำลังแรงขึ้น โดยบริเวณทะเลอันดามันตอนบนและอ่าวไทยตอนบนมีคลื่นสูง 2-3 เมตร บริเวณที่มีฝนฟ้าคะนองมีคลื่นสูงมากกว่า 3 เมตร ส่วนบริเวณทะเลอันดามันตอนล่างมีคลื่นสูงประมาณ 2 เมตร บริเวณที่มีฝนฟ้าคะนองมีคลื่นสูงมากกว่า 2 เมตร และกองอำนวยการน้ำแห่งชาติได้มีประกาศฉบับที่ 36/2565 ลงวันที่ 2 กันยายน 2565 ให้เฝ้าระวังพื้นที่เสี่ยงน้ำหลาก และน้ำท่วมขังโดยมีพื้นที่เฝ้าระวังสถานการณ์ ดังนี้

#### 1. น้ำท่วมฉับพลัน น้ำป่าไหลหลาก และน้ำท่วมขัง ระหว่างวันที่ 4 - 10 กันยายน 2565

**ภาคเหนือ** จังหวัดแม่ฮ่องสอน (ทุกอำเภอ) เชียงใหม่ (อ.จอมทอง ผาง แม่แจ่ม) เชียงราย (อ.เมืองฯ แม่จัน แม่สาย แม่ฟ้าหลวง แม่สรวย) ลำพูน (อ.เมืองฯ) ลำปาง (อ.สบปราบ วังเหนือ เมืองปาน แจ้ห่ม ห้างฉัตร) พะเยา (อ.เชียงคำ ปง จุน ดอกคำใต้) แพร่ (อ.สอง ลอง ร้องกวาง วังชิ้น) น่าน (อ.ท่าวังผา บ่อเกลือ ปัว สองแคว เวียงสา แม่จริม) อุตรดิตถ์ (อ.ท่าปลา น้ำปาด) พิษณุโลก (อ.วังทอง เนินมะปราง นครไทย ชาติตระการ วัดโบสถ์) ตาก (อ.ท่าสองยาง แม่ระมาด แม่สอด พบพระ อุ้มผาง) กำแพงเพชร (อ.เมืองฯ คลองลาน โกสัมพีนคร) สุโขทัย (อ.เมืองฯ ทุ่งเสลี่ยม กงไกรลาศ) เพชรบูรณ์ (อ.เมืองฯ วังโป่ง ชนแดน หนองไผ่ หล่มสัก หล่มเก่า เขาค้อ) พิจิตร (อ.ดงเจริญ ทัพคล้อ) และอุทัยธานี (อ.บ้านไร่ ห้วยคต ลานสัก ท้าพทัน สว่างอารมณ์)

**ภาคตะวันออกเฉียงเหนือ จังหวัดเลย** (อ.เมืองฯ ด้านซ้าย ท่าลี่ นาแห้ว) **หนองคาย** (อ.สังคมโพธิ์ตาก) **บึงกาฬ** (อ.เมืองฯ บุ่งคล้า) **หนองบัวลำภู** (อ.สุวรรณคูหา) **อุดรธานี** (อ.กุดจับ นาเยิง น้ำโสม) **สกลนคร** (อ.เมืองฯ ภูพาน สว่างแดนดิน) **นครพนม** (อ.เมืองฯ) **มุกดาหาร** (อ.เมืองฯ ดงหลวง ห้วยน้ำใหญ่ หนองสูง) **ชัยภูมิ** (อ.เมืองฯ หนองบัวระเหว แก้งคล้อ บ้านแท่น ภูเขียว คอนสวรรค์) **ขอนแก่น** (อ.เมืองฯ ชุมแพ ภูเวียง ภูผาม่าน มัญจาคีรี ชนบท บ้านแฮด บ้านไผ่) **มหาสารคาม** (อ.โกสุมพิสัย) **กาฬสินธุ์** (อ.เมืองฯ ยางตลาด) **ร้อยเอ็ด** (อ.เสลภูมิ) **ยโสธร** (อ.มหาชนะชัย คำเขื่อนแก้ว ป่าดิว) **อำนาจเจริญ** (อ.เมืองฯ ชานุมาน) **นครราชสีมา** (อ.ด่านขุนทด โนนสูง ปากช่อง สีคิ้ว วังน้ำเขียว ปักธงชัย พิมาย จักราช ลำทะเมนชัย ชุมพวง) **บุรีรัมย์** (อ.เฉลิมพระเกียรติ ประโคนชัย โนนดินแดง นางรอง) **สุรินทร์** (อ.ปราสาท พนมดงรัก) **ศรีสะเกษ** (อ.ขุนหาญ กันทรลักษ์) และ**อุบลราชธานี** (อ.เมืองฯ วารินชำราบ บุณฑริก น้ำยืน นาจะหลวย น้ำขุ่น เดชอุดม นาเยีย)

**ภาคกลาง จังหวัดกาญจนบุรี** (อ.ทองผาภูมิ สังขละบุรี หนองปรือ บ่อพลอย เลาช่วญ) **ราชบุรี** (อ.สวนผึ้ง ปากท่อ บ้านคา) **สุพรรณบุรี** (อ.ด่านช้าง) **นครนายก** (อ.เมืองฯ ปากพลี) **ปราจีนบุรี** (อ.กบินทร์บุรี นาดี ประจันตคาม) **สระแก้ว** (อ.เมืองฯ เขาฉกรรจ์ วัฒนานคร อรัญประเทศ) **ระยอง** (อ.เมืองฯ แกลง ปลวกแดง) **จันทบุรี** (อ.เมืองฯ นายายอาม เขาคิชฌกูฏ สอยดาว โป่งน้ำร้อน มะขาม ท่าใหม่ ชลุม) **ตราด** (ทุกอำเภอ) **ปทุมธานี** (อ.ธัญบุรี) **นนทบุรี** (อ.เมืองฯ ปากเกร็ด) **สมุทรปราการ** (อ.เมืองฯ บางพลี) **เพชรบุรี** (อ.หนองหญ้าปล้อง แก่งกระจาน ชะอำ ท่ายาง) และ**ประจวบคีรีขันธ์** (อ.หัวหิน ทับสะแก บางสะพาน บางสะพานน้อย)

**ภาคใต้ จังหวัดชุมพร** (อ.หลังสวน ทุ่งตะโก พะโต๊ะ) **สุราษฎร์ธานี** (อ.พนม คีรีรัฐนิคม) **นครศรีธรรมราช** (อ.ทุ่งใหญ่ ทุ่งสง นบพิตำ พรหมคีรี ขนอม) **ระนอง** (อ.ละอุ่น เมืองฯ กะเปอร์) **พังงา** (อ.เมืองฯ ตะกั่วป่า ตะกั่วทุ่ง กะปง คุระบุรี ท้ายเหมือง) **ภูเก็ต** (อ.ถลาง) และ**กระบี่** (อ.เขาพนม เกาะลันตา ลำทับ ปลายพระยา)

## 2. คลื่นลมแรง ระหว่างวันที่ 5 - 9 กันยายน 2565

**ภาคกลาง จังหวัดชลบุรี** (อ.เมืองฯ ศรีราชา เกาะสีชัง บางละมุง สัตหีบ) **ระยอง** (อ.เมืองฯ บ้านฉาง แกลง) **จันทบุรี** (อ.นายายอาม ท่าใหม่ แหลมสิงห์ ชลุม) และ**ตราด** (อ.เมืองฯ แหลมงอบ คลองใหญ่ เกาะกูด เกาะช้าง)

**ภาคใต้ จังหวัดระนอง** (อ.เมืองฯ สุขสำราญ กะเปอร์) **พังงา** (อ.เมืองฯ เกาะยาว ทับปุด ตะกั่วทุ่ง ท้ายเหมือง ตะกั่วป่า คุระบุรี) **ภูเก็ต** (อ.เมืองฯ กะทู้ ถลาง) และ**กระบี่** (อ.เมืองฯ คลองท่อม เกาะลันตา เหนือคลอง อ่าวลึก)

จึงให้จังหวัดติดตามสถานการณ์และแจ้งเตือนประชาชนที่อยู่ในพื้นที่เสี่ยงภัยทราบล่วงหน้า และดำเนินการดังนี้

1. กรณีน้ำท่วมฉับพลัน น้ำป่าไหลหลาก และน้ำท่วมขัง ให้ติดตามปริมาณฝนที่ตกในพื้นที่แต่ละจุดอย่างใกล้ชิด รวมถึงเฝ้าระวังพื้นที่เสี่ยงฝนตกหนักหรือบริเวณฝนสะสม ซึ่งอาจทำให้เกิดอุทกภัยได้ สำหรับสถานที่ท่องเที่ยวทางธรรมชาติ โดยเฉพาะถ้ำน้ำตก ถ้ำลอด หากมีฝนตกหนักมีความเสี่ยงที่จะเกิดภัยให้ผู้ว่าราชการจังหวัดสั่งการหน่วยงานที่รับผิดชอบ ประกาศแจ้งเตือนและปิดกั้นพื้นที่ห้ามบุคคลใดเข้าพื้นที่โดยเด็ดขาด พร้อมทั้งจัดเจ้าหน้าที่เฝ้าระวังพื้นที่เสี่ยงภัยดังกล่าว ตลอด 24 ชั่วโมง

2. กรณีคลื่นลมแรง ให้ผู้ว่าราชการจังหวัดสั่งการหน่วยงานที่รับผิดชอบ ออกประกาศหรือติดตั้งสัญญาณการแจ้งเตือนประชาชนบริเวณชายฝั่งทะเล และแจ้งนักท่องเที่ยวห้ามลงเล่นน้ำทะเลในช่วงที่มีคลื่นลมแรง โดยเด็ดขาด กรณีการเดินเรือ ให้มอบหมายหน่วยงานที่รับผิดชอบ เช่น กรมเจ้าท่า กองทัพเรือ ตำรวจน้ำ แจ้งเตือนการเดินเรือ โดยให้ชาวเรือ ผู้บังคับเรือ ผู้ประกอบการเดินเรือโดยสาร เดินเรือด้วยความระมัดระวัง ให้มากขึ้น และหากสถานการณ์ในพื้นที่มีแนวโน้มรุนแรงขึ้น มีฝนฟ้าคะนอง คลื่นลมแรง ให้จังหวัดพิจารณาห้ามการเดินเรือออกจากฝั่งโดยเด็ดขาด

และให้กรุงเทพมหานคร เฝ้าระวังและติดตามสถานการณ์ รวมถึงรับมือจากสถานการณ์ฝนตกหนัก ถึงหนักมาก โดยประชาสัมพันธ์ให้ประชาชนติดตามข้อมูลสถานะอากาศ และข่าวสารจากทางราชการ พร้อมระวังอันตรายจากการสัญจรบริเวณที่มีฝนตกหนัก รวมถึงบริเวณที่มีน้ำท่วมขังเป็นประจำ โดยถือปฏิบัติตามหนังสือกองบัญชาการป้องกันและบรรเทาสาธารณภัยแห่งชาติ ด่วนที่สุด ที่ มท (บกปภ) 0624/006 ลงวันที่ 6 พฤษภาคม 2565

เพื่อเป็นการเตรียมความพร้อม เฝ้าระวังและติดตามสถานการณ์ รวมทั้งลดผลกระทบจากสถานการณ์ดังกล่าวอย่างมีประสิทธิภาพ จึงให้ศูนย์ป้องกันและบรรเทาสาธารณภัยเขตทุกเขต (ยกเว้นเขต 12 สงขลา) ดำเนินการดังนี้

1. ติดตามข้อมูลสถานะอากาศ และข่าวสารจากทางราชการอย่างใกล้ชิด เตรียมความพร้อมเครื่องจักรกลสาธารณภัย รถปฏิบัติการ กำลังพล ให้พร้อมสนับสนุนจังหวัดตลอด 24 ชั่วโมง

2. กรณีประเมินสถานการณ์แล้ว คาดว่าจะเกิดสถานการณ์ หรือสถานการณ์ขยายวงกว้าง ให้มอบหมายบุคลากร ชุดเผชิญสถานการณ์วิกฤต (ERT) พร้อมเครื่องจักรกลสาธารณภัย รถปฏิบัติการไปปฏิบัติหน้าที่ในศูนย์บัญชาการเหตุการณ์จังหวัด ขึ้นการบังคับบัญชาต่อผู้ว่าราชการจังหวัด/ผู้อำนวยการจังหวัด โดยประสานการปฏิบัติกับสำนักงานป้องกันและบรรเทาสาธารณภัยจังหวัด

3. กรณีทรัพยากรเพื่อสนับสนุนในจังหวัดพื้นที่รับผิดชอบไม่เพียงพอ ให้ประสานขอรับการสนับสนุนจากศูนย์ป้องกันและบรรเทาสาธารณภัยเขตใกล้เคียง

**5.2 กองอำนวยการป้องกันและบรรเทาสาธารณภัยกลาง (กอปภ.ก.) ด่วนที่สุด ที่ มท (บกปภ) 0610/ว 180,181 ลงวันที่ 31 สิงหาคม 2565** ได้รับแจ้งจากกองอำนวยการน้ำแห่งชาติ (กอนช.) ว่าจะมีปริมาณน้ำไหลผ่านสถานี (C.2) จังหวัดนครสวรรค์ อยู่ในเกณฑ์ 2,000-2,200 ลูกบาศก์เมตรต่อวินาที ซึ่งจะส่งผลให้ปริมาณน้ำไหลผ่านเขื่อนเจ้าพระยาเพิ่มขึ้นอยู่ในเกณฑ์ 1,800-2,000 ลูกบาศก์เมตรต่อวินาที ทำให้ระดับน้ำท้ายเขื่อนเพิ่มสูงขึ้นจากเดิมประมาณ 0.40-0.50 เมตร โดยมีพื้นที่เฝ้าระวังสถานการณ์บริเวณชุมชนพื้นที่ลุ่มต่ำนอกคันกั้นน้ำ คลองโผงเผง **จังหวัดอ่างทอง** คลองบางบาล **จังหวัดพระนครศรีอยุธยา** ตำบลหัวเวียง อำเภอสนา ตำบลลาดชิด ตำบลท่าดินแดง อำเภอดักไถ่ **จังหวัดพระนครศรีอยุธยา** **จังหวัดปทุมธานี** **จังหวัดนนทบุรี** และ**กรุงเทพมหานคร** ระหว่างวันที่ 1-10 กันยายน 2565

จึงให้กรุงเทพมหานครและจังหวัด ติดตามสถานการณ์และแจ้งเตือนประชาชนที่อยู่ในพื้นที่เสี่ยงภัยทราบล่วงหน้า ทั้งนี้ หากมีแนวโน้มจะเกิดสถานการณ์รุนแรงในพื้นที่ ให้ถือปฏิบัติตามข้อสั่งการและมาตรการตามหนังสือกองบัญชาการป้องกันและบรรเทาสาธารณภัยแห่งชาติ ด่วนที่สุด ที่ มท. (บกปภ) 0624/ว 007 ลงวันที่ 6 พฤษภาคม 2565 และประกาศกองอำนวยการน้ำแห่งชาติ ฉบับที่ 35/2565 ลงวันที่ 31 สิงหาคม 2565



5.3 กองอำนวยการป้องกันและบรรเทาสาธารณภัยกลาง (กอปภ.ก.) ส่วนที่ ๓๓ (กปภก) 0610/ว 179 ลงวันที่ 30 สิงหาคม 2565 แจ้งว่ากองอำนวยการน้ำแห่งชาติ (กอนช.) ได้ติดตามสถานการณ์น้ำพบว่า ณ ปัจจุบันระดับน้ำแม่น้ำมูล บริเวณอำเภอเมืองฯ จังหวัดอุบลราชธานี ทำยจุดบรรจบระหว่างแม่น้ำชีและแม่น้ำมูลเพิ่มสูงขึ้น ประกอบกับกรมอุตุนิยมวิทยาได้คาดการณ์ว่าในวันที่ 3 – 8 กันยายน 2565 บริเวณภาคเหนือ ภาคตะวันออกเฉียงเหนือ และภาคกลาง จะมีฝนเพิ่มขึ้นและฝนตกหนัก และได้ประเมินวิเคราะห์สถานการณ์น้ำด้วยฝนคาดการณ์จากกรมอุตุนิยมวิทยา และสถาบันสารสนเทศทรัพยากรน้ำ (องค์การมหาชน) โดยมีพื้นที่เฝ้าระวังสถานการณ์ระหว่างวันที่ 31 สิงหาคม – 10 กันยายน 2565 ดังนี้

#### 1. พื้นที่ลุ่มต่ำริมแม่น้ำระดับน้ำท่วมขังมีแนวโน้มเพิ่มสูงขึ้นประมาณ 0.30-0.50 เมตร

1.1 ลุ่มน้ำชี ลำน้ำพรมและลำน้ำเชิญ บริเวณจังหวัดชัยภูมิ (อำเภอภูเขียว คอนสาร และบ้านแท่น) แม่น้ำชีและลำน้ำพอง บริเวณจังหวัดขอนแก่น (อำเภอโคกโพธิ์ไชย ชนบท บ้านไผ่ บ้านแฮด พระยืน มัญจาคีรี เมืองฯ แวงน้อย และแวงใหญ่) กาฬสินธุ์ (อำเภอกมลาไสย กุฉินารายณ์ ช้องชัย ดอนจาน เมืองฯ ยางตลาด และร่องคำ) มหาสารคาม (อำเภอกันทรวิชัย กุฉินารายณ์ โกสุมพิสัย เชียงยืน และเมืองฯ) ยโสธร (อำเภอค้อวัง คำเขื่อนแก้ว มหาชนะชัย และเมืองฯ) และร้อยเอ็ด (อำเภอจังหาร และเชียงขวัญ) ลำน้ำยัง บริเวณจังหวัดกาฬสินธุ์ (อำเภอนาคู ห้วยผึ้ง เขาวง และกุฉินารายณ์) ร้อยเอ็ด (อำเภอพนมทอง เมยวดี และเสลภูมิ)

1.2 ลุ่มน้ำมูล แม่น้ำมูล บริเวณจังหวัดนครราชสีมา (อำเภอแก้งสนามนาง) ศรีสะเกษ (อำเภอกันทรารมย์ ยางชุมน้อย และราษีไศล) และอุบลราชธานี (อำเภอเขื่องใน และเมืองฯ) ลำโดมใหญ่ บริเวณจังหวัดอุบลราชธานี (อำเภอเดชอุดม นาจะหลวย และนาเยีย) ลำเซบก บริเวณจังหวัดอุบลราชธานี (อำเภอดอนมดแดง และตระการพืชผล)

2. พื้นที่เฝ้าระวังแหล่งน้ำและอ่างเก็บน้ำขนาดใหญ่ที่มีปริมาตรน้ำมากเกินเกณฑ์ควบคุม จำนวน 6 แห่ง ได้แก่ อ่างเก็บน้ำแม่งัดสมบูรณ์ชล จังหวัดเชียงใหม่ อ่างเก็บน้ำแควน้อยบำรุงแดน จังหวัดพิษณุโลก อ่างเก็บน้ำน้ำพุ จังหวัดสกลนคร อ่างเก็บน้ำอุบลรัตน์ จังหวัดขอนแก่น อ่างเก็บน้ำขุนด่านปราการชล จังหวัดนครนายก อ่างเก็บน้ำนฤปดินทรจินดา จังหวัดปราจีนบุรี รวมทั้งอ่างเก็บน้ำขนาดเล็กและขนาดกลางที่มีปริมาตรน้ำมากกว่าร้อยละ 80 และมีแนวโน้มเพิ่มสูงขึ้น เสี่ยงน้ำล้นกระทบพื้นที่ด้านท้ายน้ำทั่วประเทศ

จึงให้จังหวัดติดตามสถานการณ์และแจ้งเตือนประชาชนที่อยู่ในพื้นที่เสี่ยงภัยทราบล่วงหน้า ทั้งนี้ หากมีแนวโน้มจะเกิดสถานการณ์รุนแรงในพื้นที่ ให้ถือปฏิบัติตามข้อสั่งการและมาตรการตามหนังสือกองบัญชาการป้องกันและบรรเทาสาธารณภัยแห่งชาติ ส่วนที่ ๓๓ (กปภก) 0624/ว 007 ลงวันที่ 6 พฤษภาคม 2565 และประกาศกองอำนวยการน้ำแห่งชาติ ฉบับที่ 34/2565 ลงวันที่ 30 สิงหาคม 2565

#### 6. ข้อสั่งการรัฐมนตรีว่าการกระทรวงมหาดไทย/ผู้บัญชาการป้องกันและบรรเทาสาธารณภัยแห่งชาติ

รัฐมนตรีว่าการกระทรวงมหาดไทยในฐานะผู้บัญชาการป้องกันและบรรเทาสาธารณภัยแห่งชาติ ได้มีข้อสั่งการเมื่อวันที่ 6 พ.ค. 65 สั่งการให้กองอำนวยการป้องกันและบรรเทาสาธารณภัยจังหวัดเตรียมพร้อมรับสถานการณ์อุทกภัยในช่วงฤดูฝน ปี 2565 ดังนี้

ด้วยกรมอุตุนิยมวิทยาได้คาดการณ์ลักษณะอากาศช่วงฤดูฝนของประเทศไทย ปี 2565 ว่าฤดูฝนของประเทศไทยปีนี้ จะเริ่มต้นประมาณกลางเดือนพฤษภาคม และจะสิ้นสุดประมาณกลางเดือนตุลาคม โดยในช่วงเดือนสิงหาคมและกันยายน จะเป็นช่วงที่มีฝนตกชุกหนาแน่น และมีโอกาสสูงที่จะมีพายุหมุนเขตร้อนเคลื่อนผ่านประเทศไทยบริเวณภาคตะวันออกเฉียงเหนือ และภาคเหนือ ซึ่งจะส่งผลให้มีฝนตกหนักถึงหนักมากอาจก่อให้เกิดสภาวะน้ำท่วมฉับพลัน น้ำป่าไหลหลาก รวมทั้งน้ำล้นตลิ่งได้ในบางพื้นที่

เพื่อให้การเตรียมรับสถานการณ์อุทกภัยในช่วงฤดูฝนปี 2565 เป็นไปอย่างมีประสิทธิภาพจึงให้กองอำนวยการป้องกันและบรรเทาสาธารณภัยจังหวัดดำเนินการ ดังนี้

## 1. การเตรียมความพร้อม

1.1 การเฝ้าระวังและติดตามสถานการณ์อุทกภัย ให้จัดตั้งคณะทำงานติดตามสถานการณ์ โดยมีหน่วยงานที่เกี่ยวข้องตามแผนเผชิญเหตุอุทกภัย ทำหน้าที่ติดตาม วิเคราะห์ข้อมูลสภาพอากาศ สถานการณ์น้ำ และประเมินสถานการณ์ที่อาจส่งผลให้เกิดสาธารณภัยในช่วงฤดูฝน เสนอต่อผู้อำนวยการจังหวัดในการเตรียมการเผชิญเหตุได้อย่างเหมาะสมกับสถานการณ์และสภาพพื้นที่

1.2 การจัดทำแผนเผชิญเหตุอุทกภัย ให้ทบทวนและปรับปรุงแผนเผชิญเหตุอุทกภัยของจังหวัด โดยให้ความสำคัญกับการจัดทำรายละเอียดในประเด็นสำคัญ อาทิ ข้อมูลพื้นที่เสี่ยงอุทกภัยดินถล่มในระดับหมู่บ้าน/ชุมชน รายการเครื่องมือ วัสดุ อุปกรณ์ เครื่องจักรกลสาธารณภัยของหน่วยงานต่างๆ การกำหนดจุด/พื้นที่ปลอดภัยประจำหมู่บ้าน/ชุมชน แผนรองรับการอพยพประชาชน และสถานที่จัดตั้งศูนย์พักพิงชั่วคราว การกำหนดบทบาทภารกิจหน่วยงานให้เหมาะสมกับโครงสร้างศูนย์บัญชาการเหตุการณ์จังหวัด ตามระบบบัญชาการเหตุการณ์ ช่องทางการสื่อสาร พื้นที่รับผิดชอบ และกำหนดตัวบุคคลหรือหน่วยงานที่เหมาะสมรับผิดชอบภารกิจให้ชัดเจน พร้อมทั้งกำหนดให้มีการซักซ้อมแนวทางการปฏิบัติตามแผนเผชิญเหตุอุทกภัยร่วมกับหน่วยงานที่เกี่ยวข้อง เพื่อสร้างความเข้าใจถึงกลไกการปฏิบัติงานร่วมกัน เมื่อเกิดสถานการณ์อุทกภัย

1.3 การระบายน้ำและการเพิ่มพื้นที่รองรับน้ำ ให้มอบหมายกองอำนวยการป้องกันและบรรเทาสาธารณภัยในแต่ละระดับ วางแผนการติดตั้งเครื่องจักรกลสาธารณภัยในพื้นที่เสี่ยงอุทกภัยไว้เป็นการล่วงหน้าอย่างเป็นระบบ โดยเฉพาะพื้นที่เสี่ยงในเขตชุมชน พื้นที่สำคัญทางเศรษฐกิจ และเส้นทางคมนาคมที่มักเกิดอุทกภัยเป็นประจำ ให้เร่งทำการขุดลอกท่อระบายน้ำ คูคลอง ทำความสะอาดร่องน้ำ สำหรับคู คลอง แหล่งน้ำต่างๆ ให้กำจัดวัชพืชขยะ สิ่งกีดขวางทางน้ำ เพื่อใช้รองรับน้ำฝน รวมถึงน้ำจากท่อระบายน้ำได้อย่างเต็มประสิทธิภาพ พร้อมทั้งให้วางแผนการลำเลียงน้ำที่มีการระบายในช่วงน้ำมากไปยังพื้นที่รองรับน้ำต่างๆ ที่มีน้ำน้อย อาทิ การเปิดทางน้ำการสูบส่งน้ำไปยังแหล่งน้ำสาธารณะ เป็นต้น เพื่อกักเก็บน้ำไว้ใช้กรณีเกิดสถานการณ์ฝนทิ้งช่วง

1.4 การตรวจสอบความมั่นคงแข็งแรงสถานที่ใช้กักเก็บน้ำกั้นน้ำ อาทิ อ่างเก็บน้ำ พนังกั้นน้ำ ให้มอบหมายหน่วยงานรับผิดชอบทำการสำรวจ ตรวจสอบ และปรับปรุงให้เกิดความมั่นคงแข็งแรง ตามหลักวิศวกรรมเพื่อรองรับกรณีฝนตกหนัก หรือน้ำไหลเข้า/ผ่านในปริมาณมาก รวมทั้งสร้างความมั่นใจให้กับประชาชนในพื้นที่

1.5 การแจ้งเตือนภัย เมื่อมีแนวโน้มการเกิดสถานการณ์อุทกภัย วาตภัย และดินถล่มให้แจ้งเตือนไปยังกองอำนวยการป้องกันและบรรเทาสาธารณภัยในแต่ละระดับ เพื่อเตรียมการให้ความช่วยเหลือตามแผนเผชิญเหตุอุทกภัย และให้แจ้งเตือนประชาชนทราบถึงสถานการณ์ในช่องทางต่างๆ เพื่อสร้างการรับรู้ถึงแนวทางการปฏิบัติตนให้เกิดความปลอดภัย ช่องทางการแจ้งข้อมูล และการขอรับความช่วยเหลือจากภาครัฐ

## 2. การเผชิญเหตุ

เมื่อเกิดหรือคาดว่าจะเกิดสถานการณ์อุทกภัย วาตภัย และดินถล่ม ให้ดำเนินการตามแนวทาง ดังนี้

2.1 จัดตั้งศูนย์บัญชาการเหตุการณ์จังหวัด อำเภอ และศูนย์ปฏิบัติการฉุกเฉินท้องถิ่นเพื่อเป็นศูนย์ควบคุมสั่งการ และอำนวยการหลักในการระดมสรรพกำลังตลอดจนการประสานการปฏิบัติระหว่างหน่วยงานต่างๆ ทั้งฝ่ายพลเรือน หน่วยทหาร องค์กรปกครองส่วนท้องถิ่น และองค์กรสาธารณกุศล

2.2 พื้นที่ที่เมื่อฝนตกหนัก มักเกิดน้ำท่วมขังสร้างความเสียหายต่อทรัพย์สินของประชาชน ให้มอบหมายฝ่ายปกครอง กำนัน ผู้ใหญ่บ้าน ผู้นำชุมชน อาสาสมัครป้องกันภัยฝ่ายพลเรือน ตลอดจนเชิญชวน ประชาชนจิตอาสา ร่วมเฝ้าระวัง และร่วมกันกำจัดสิ่งกีดขวางทางน้ำ พร้อมทั้งบูรณาการหน่วยงานฝ่ายพลเรือน หน่วยทหาร ตลอดจนภาคเอกชน ในการใช้เครื่องจักรกลสาธารณภัยเปิดทางน้ำ หรือสูบน้ำระบายออกจากพื้นที่

2.3 จัดชุดปฏิบัติการให้ความช่วยเหลือประชาชนแต่ละด้านให้ครอบคลุม อาทิ ด้านการดำรงชีพ ให้จัดตั้งโรงครัวพระราชทาน การให้ความช่วยเหลือด้านอาหาร น้ำดื่ม การรักษาพยาบาล แก่ประชาชนที่ประสบภัย ตามวงรอบอย่างต่อเนื่อง ด้านที่อยู่อาศัยให้บูรณาการหน่วยงาน ทั้งฝ่ายพลเรือน หน่วยทหาร อาสาสมัคร ประชาชนจิตอาสาและองค์กรปกครองส่วนท้องถิ่น เพื่อเร่งซ่อมแซมบ้านเรือนประชาชนโดยเร็ว และกรณีเส้นทางคมนาคมมีน้ำท่วมขังหรือได้รับความเสียหายจากอุทกภัย ให้จัดทำป้ายแจ้งเตือน จัดเจ้าหน้าที่อำนวยความสะดวก แนะนำเส้นทางเลี่ยงที่ปลอดภัย รวมทั้งจัดยานพาหนะที่เหมาะสม อาทิ เรือ รถยกสูง เพื่อให้ความช่วยเหลือประชาชน พร้อมทั้งเร่งซ่อมแซมเส้นทางที่ชำรุด/ถูกตัดขาด เพื่อให้ประชาชนสามารถกลับมาใช้ชีวิตได้ตามปกติโดยเร็ว

2.4 การรายงานสถานการณ์อุทกภัย ให้รายงานให้กระทรวงมหาดไทยทราบผ่านกองอำนวยการป้องกันและบรรเทาสาธารณภัยกลางตามช่องทางที่กำหนดอย่างต่อเนื่อง และเนื่องจากปัจจุบันยังคงมีสถานการณ์การแพร่ระบาดของโรคติดเชื้อไวรัสโคโรนา 2019 (COVID-19) จึงขอให้ความสำคัญกับการดำเนินการตามมาตรการป้องกันโรคของกระทรวงสาธารณสุขด้วย

## 7. สภาพน้ำในอ่างเก็บน้ำ (ข้อมูลกรมชลประทาน วันที่ 4 ก.ย. 65)

### ตารางสภาพน้ำในอ่างเก็บน้ำขนาดใหญ่ จำนวน 35 อ่าง

อ่างเก็บน้ำ	ความจุที่ รณก. (ล้าน ม <sup>3</sup> )	ปริมาตรน้ำในอ่างฯ		ปริมาตรน้ำใช้การได้		ปริมาตรน้ำไหลลงอ่างฯ		ปริมาตรน้ำระบาย		ปริมาตรน้ำ รับได้อีก (ล้าน ม <sup>3</sup> )
		ปริมาตร (ล้าน ม <sup>3</sup> )	% น้ำเก็บ กัก	ปริมาตร (ล้าน ม <sup>3</sup> )	% น้ำ ใช้การ	วันนี้ (ล้าน ม <sup>3</sup> )	เมื่อวาน (ล้าน ม <sup>3</sup> )	วันนี้ (ล้าน ม <sup>3</sup> )	เมื่อวาน (ล้าน ม <sup>3</sup> )	
1. ภูมิพล (ตก)	13,462	7,067	52	3,267	34	26.18	29.63	2.00	2.00	6,395
2. สิริกิติ์(อต)	9,510	5,398	57	2,548	38	24.33	24.12	4.07	3.91	4,112
3. แม่จัดสมบูรณ์ชล(ชม)	265	215	81	202	80	1.03	1.14	2.17	2.15	50
4. แม่กวางอุดมธารา(ชม)	263	161	61	147	59	0.95	1.26	0.36	0.04	102
5. กิวลม(ลป)	106	64	60	60	59	3.60	3.59	7.63	5.02	42
6. กิวคองหมา(ลป)	170	130	77	124	76	1.44	2.19	1.95	1.89	40
7. แควน้อยบำรุงแดน(พล)	939	710	76	667	74	13.10	12.64	19.01	19.30	229
8. แม่มอก(ลป)	110	67	60	51	54	0.57	0.50	0.24	0.24	43
9. ห้วยหลวง(อต)	136	74	55	68	52	2.40	0.68	0.11	0.11	62
10. น้ำอูน(สน)	520	354	68	309	65	0.65	0.26	0.96	0.60	166
11. น้ำพุง(สน)	165	79	48	71	45	0.06	0.44	0.68	0.65	86
12. จุฬารัตน์(ขย)	164	84	51	47	37	1.21	0.80	0.00	0.00	80
13. อุบลรัตน์(ขก)	2,431	1,312	54	731	40	19.86	22.52	24.01	24.00	1,119
14. ลำปาว(กส)	1,980	1,262	64	1,162	62	13.68	13.66	5.84	5.83	718
15. ลำตะคอง(นม)	314	202	64	180	62	2.39	3.28	1.56	1.49	112
16. ลำพระเพลิง(นม)	155	92	59	91	59	1.06	1.39	1.77	1.77	63
17. มูลบน(นม)	141	92	65	85	64	0.42	0.63	0.70	0.70	49
18. ลำแะ(นม)	275	198	72	191	71	1.06	1.12	1.24	1.24	77

อ่างเก็บน้ำ	ความจุที่ รณก. (ล้าน ม <sup>3</sup> )	ปริมาณน้ำในอ่างฯ		ปริมาณน้ำใช้การได้		ปริมาณน้ำไหลลงอ่างฯ		ปริมาณน้ำระบาย		ปริมาณน้ำ รับได้อีก (ล้าน ม <sup>3</sup> )
		ปริมาตร (ล้าน ม <sup>3</sup> )	%น้ำเก็บ กัก	ปริมาตร (ล้าน ม <sup>3</sup> )	% น้ำ ใช้การ	วันนี้ (ล้าน ม <sup>3</sup> )	เมื่อวาน (ล้าน ม <sup>3</sup> )	วันนี้ (ล้าน ม <sup>3</sup> )	เมื่อวาน (ล้าน ม <sup>3</sup> )	
19. ลำปางรอง(บร)	121	86	71	83	70	0.11	0.33	0.43	0.44	35
20. สิรินคร(อบ)	1,966	1,393	71	561	49	16.46	0.60	4.08	4.58	573
21. ป่าสักชลสิทธิ์(ลบ)	960	325	34	322	34	25.15	22.78	27.79	25.96	635
22. ทับเสลา(อน)	160	92	57	75	52	0.31	0.03	0.03	0.03	68
23. กระเสียว(สพ)	299	173	58	133	51	1.08	0.87	1.21	1.21	126
24. ศรีนครินทร์(กจ)	17,745	14,170	80	3,905	52	31.40	28.50	20.04	20.13	3,575
25. วชิราลงกรณ์(กจ)	8,860	5,636	64	2,624	45	15.78	21.92	15.03	15.23	3,224
26. ชุนด่านปราการชล (นย)	224	177	79	172	78	1.50	2.25	1.05	0.06	47
27. คลองสิียด(ฉช)	420	223	53	193	49	0.89	2.79	0.06	0.06	197
28. บางพระ(ชบ)	117	95	82	83	79	0.59	0.45	0.30	0.31	22
29. หนองปลาไหล(รย)	164	143	88	130	86	1.27	1.31	0.43	0.43	21
30. ประแสร์(รย)	295	219	74	199	72	1.61	0.89	0.39	0.39	76
31. นฤปดินทรจินดา(ปจ)	295	176	60	162	58	1.42	1.64	1.58	1.58	119
32. แก่งกระจาน(พบ)	710	414	58	349	54	3.00	3.00	2.16	2.16	296
33. ปราณบุรี(ปช)	391	240	61	222	60	2.22	1.80	1.23	1.23	151
34. รัชชประภา(สฎ)	5,639	3,310	59	1,958	46	8.04	5.38	5.10	5.06	2,329
35. บางยาง(ยล)	1,454	735	51	458	39	5.54	4.78	8.00	7.97	719
รวมทั้งประเทศ	70,926	45,168	64	21,631	46	230.36	219.16	163.20	157.76	25,758
หมายเหตุ	ปริมาณน้ำที่มากกว่า ร้อยละ 80	ปริมาณน้ำที่น้อยกว่าหรือเท่ากับ ร้อยละ 30		ปริมาณน้ำที่ใช้การได้ น้อยกว่าร้อยละ 30		% น้ำเก็บกัก / ปริมาณน้ำไหลเข้าอ่างฯ / ปริมาณ น้ำระบาย สูงสุด				

อ่างเก็บน้ำขนาดใหญ่ที่ปริมาณน้ำเก็บกักอยู่ในเกณฑ์มากกว่าร้อยละ 80 ขึ้นไป จำนวน 3 อ่าง

(แม่จัดสมบูรณ์ชล บางพระ และหนองปลาไหล)

อ่างเก็บน้ำขนาดใหญ่ที่ปริมาณน้ำน้อยกว่าหรือเท่ากับ ร้อยละ 30 ของความจุอ่างฯ ไม่มี

อ่างเก็บน้ำขนาดใหญ่ที่ปริมาณน้ำที่ใช้การได้อยู่ในเกณฑ์น้อยกว่าร้อยละ 30 ของความจุอ่างฯ ไม่มี

8. สถิติอุบัติเหตุทางถนน วันที่ 4 ก.ย. 65 (ข้อมูลจากบริษัทกลางคุ้มครองผู้ประสบภัยจากรถจำกัด ยังไม่รวมข้อมูล สตช. และ สธ.)

ช่วงเวลา	ผู้เสียชีวิต	ผู้บาดเจ็บ	รวม
3 ก.ย. 65	23	2,556	2,579
1 ก.ย. - 3 ก.ย. 65	115	8,152	8,267
1 ม.ค. 65 - 3 ก.ย. 65	9,828	611,022	620,850

จึงเรียนมาเพื่อโปรดทราบ

นายบุญธรรม เลิศสุขีเกษม

อธิบดีกรมป้องกันและบรรเทาสาธารณภัย

ผู้อำนวยการกลาง