



รายงานสถานการณ์สาธารณภัย

กรมป้องกันและบรรเทาสาธารณภัย กระทรวงมหาดไทย

ศูนย์อำนวยการบรรเทาสาธารณภัย (ส่วนปฏิบัติการ) www.nirapai.com

โทรสาร 0-2241-7450-6 สายด่วนนิรภัย 1784 Line @1784DDPM



ที่ของข่าว 506/2565

วันที่ 2 กันยายน 2565

(เวลา 18.00 น.)

กรมป้องกันและบรรเทาสาธารณภัยขอรายงานสถานการณ์สาธารณภัยประจำวัน ดังนี้

1. สถานการณ์สาธารณภัย

1.1 อุทกภัย

จากสถานการณ์ร่องมรสุมพาดผ่านประเทศเมียนมาตอนบนของภาคเหนือ และประเทศลาวตอนบน เข้าสู่หย่อมความกดอากาศต่ำบริเวณชายฝั่งประเทศเวียดนามตอนบนและอ่าวตังเกี๋ย ประกอบกับมรสุมตะวันตกเฉียงใต้พัดปกคลุมทะเลอันดามัน ประเทศไทย และอ่าวไทย ลักษณะเช่นนี้ทำให้ภาคเหนือตอนบน ภาคตะวันออกเฉียงเหนือ และภาคใต้ตอนล่าง มีฝนตกหนักบางแห่ง ส่งผลให้เกิดน้ำป่าไหลหลาก น้ำท่วมขัง น้ำล้นตลิ่ง ในวันที่ 1 - 2 ก.ย. 65 ทำให้เกิดน้ำท่วมในพื้นที่ 9 จ. (แม่ฮ่องสอน น่าน ลำปาง พิจิตร สระบุรี สุราษฎร์ธานี นครศรีธรรมราช ภูเก็ต กระบี่) 12 อ. 17 ต. 35 ม. ประชาชนได้รับผลกระทบ 259 ครัวเรือน ไม่มีผู้บาดเจ็บและเสียชีวิต ยังคงมีสถานการณ์ 4 จ. (พิจิตร ภูเก็ต กระบี่ สุราษฎร์ธานี) 5 อ. 10 ต. 20 ม. ดังนี้

จังหวัด	วันเกิดเหตุ	ผลกระทบ			รายชื่ออำเภอ	ความเสียหาย			สถานการณ์ปัจจุบัน
		อำเภอ	ตำบล	หมู่บ้าน		ครัวเรือน	เสียชีวิต	สูญหาย	
ภาคเหนือ รวม 1 จังหวัด 1 อ. 3 ต. 9 ม. บ้านเรือนประชาชนได้รับผลกระทบ 50 ครัวเรือน									
1. พิจิตร	1 ก.ย. 65	1	3	9	สามง่าม	50	-	-	ปัจจุบันระดับน้ำทรงตัว
ภาคใต้ รวม 3 จังหวัด 4 อ. 7 ต. 11 ม. บ้านเรือนประชาชนได้รับผลกระทบ 185 ครัวเรือน									
2. ภูเก็ต	2 ก.ย. 65	1	3	6	ถลาง	172	-	-	สถานการณ์คลี่คลายแล้ว
3. กระบี่	2 ก.ย. 65	2	3	4	เกาะลันตา เขาพนม	13	-	-	สถานการณ์คลี่คลายแล้ว
4. สุราษฎร์ธานี	1 ก.ย. 65	1	1	1	พระแสง	-	-	-	สถานการณ์คลี่คลายแล้ว

1) จ.กระบี่ วันที่ 2 ก.ย. 65 เวลา 07.00 น. เกิดฝนตกหนักน้ำท่วมขังในพื้นที่ ต.ศาลาด่าน อ.เกาะลันตา ต.เขาหิน อ.เขาพนม ประชาชนได้รับผลกระทบ 10 ครั้วเรือน น้ำท่วมผิวการจราจรบนถนนสายคลองดาว-เกาะลันตาใหญ่ บริเวณตลาดนัดวันจันทร์คลองดาว ไม่มีผู้บาดเจ็บและเสียชีวิต โดย สนง.ปภ.จ. อำเภอบพท. จิตอาสา อส. อปพร. อาสาสมัคร มูลนิธิ เข้าสำรวจความเสียหายและให้การช่วยเหลือแล้ว **ปัจจุบันสถานการณ์คลี่คลายแล้ว**



2) จ.ภูเก็ต วันที่ 2 ก.ย. 65 เวลา 06.00 น. เกิดฝนตกหนักน้ำท่วมขังในพื้นที่ ต.เทพกระษัตรี ต.สาकु ต.ไม้ขาว อ.ถลาง ประชาชนได้รับผลกระทบ 172 ครั้วเรือน น้ำท่วมผิวการจราจรบนถนนสายหน้าเทคนิคถลางบริเวณหน้าปั๊มน้ำมันบางจาก ถึงปั๊มน้ำมัน ปตท.สามแยกสนามบิน อ.เทพกระษัตรี บริเวณปากซอยมุดดอกขาว โดย สนง.ปภ.จ. อำเภอบพท. จิตอาสา อส. อปพร. อาสาสมัคร มูลนิธิ เข้าสำรวจความเสียหายและให้การช่วยเหลือแล้ว **ปัจจุบันสถานการณ์คลี่คลายแล้ว**



3) จ.พิจิตร วันที่ 1 ก.ย. 65 เวลา 09.30 น. เกิดฝนตกหนักน้ำในแม่น้ำยมเอ่อล้นตลิ่งในพื้นที่ ต.กำแพงดิน ต.สามง่าม ต.รังนก อ.สามง่าม ทำให้ประชาชนได้รับผลกระทบ 50 ครั้วเรือน ไม่มีผู้บาดเจ็บและเสียชีวิต โดย สนง.ปภ.จ. อำเภอบพท. จิตอาสา อส. อปพร. อาสาสมัคร มูลนิธิ เข้าสำรวจความเสียหายและให้การช่วยเหลือแล้ว **ปัจจุบันระดับน้ำทรงตัว**



4) จ.สุราษฎร์ธานี วันที่ 1 ก.ย. 65 เวลา 17.00 น. เกิดฝนตกหนักน้ำท่วมขังในพื้นที่ ต.บางสวรรค์ อ.พระแสง ส่งผลให้น้ำท่วมผิวการจราจรภายในซอยสระแก้ว 1 ความเสียหายอยู่ระหว่างสำรวจ ไม่มีผู้บาดเจ็บและเสียชีวิต โดย ศปภ.เขต 11 สุราษฎร์ธานี สนง.ปภ.จ. อำเภอบพท. จิตอาสา อส. อปพร. อาสาสมัคร มูลนิธิ เข้าสำรวจความเสียหายและให้การช่วยเหลือเร่งระบายน้ำออกจากพื้นที่ **ปัจจุบันสถานการณ์คลี่คลายแล้ว**



จากสถานการณ์ร่องมรสุมพาดผ่านภาคเหนือตอนบนเข้าสู่พายุโซนร้อน “หมาอ้อน” (MA-ON) บริเวณทะเลจีนใต้ตอนบน ประกอบกับมรสุมตะวันตกเฉียงใต้พัดปกคลุมทะเลอันดามัน ประเทศไทย และอ่าวไทย ลักษณะเช่นนี้ทำให้ประเทศไทยตอนบนมีฝนตกหนักบางแห่งบริเวณภาคเหนือ ภาคตะวันออกเฉียงเหนือ ภาคกลาง ภาคตะวันออก และภาคใต้ฝั่งตะวันตก และปริมาณน้ำในแม่น้ำสายหลัก ลำน้ำสาขามีปริมาณมากในบริเวณ ลุ่มน้ำป่าสัก ลุ่มน้ำชี ลุ่มน้ำมูล รวมถึงการระบายน้ำเหนือเขื่อนเจ้าพระยา 1,500 - 1,800 ลบ.ม./วินาที ส่งผลให้เกิดน้ำท่วมฉับพลัน น้ำป่าไหลหลาก น้ำท่วมขัง น้ำล้นตลิ่ง ในวันที่ 13 ส.ค. 65 - 2 ก.ย. 65 ยังคงมีสถานการณ์ในพื้นที่ 6 จ. (อุบลราชธานี ปราจีนบุรี นครนายก พระนครศรีอยุธยา อ่างทอง ปทุมธานี) 21 อ. 143 ต. 579 ม. ดังนี้

จังหวัด	วันเกิดเหตุ	ผลกระทบ			รายชื่ออำเภอ	ความเสียหาย			สถานการณ์ปัจจุบัน
		อำเภอ	ตำบล	หมู่บ้าน		ครัวเรือน	เสียชีวิต	สูญหาย	
ภาคตะวันออกเฉียงเหนือ รวม 1 จังหวัด 2 อ. 3 ต. 13 ม. บ้านเรือนประชาชนได้รับผลกระทบ 157 ครัวเรือน									
1. อุบลราชธานี	17,29 ส.ค. 65	2	3	13	เมืองฯ วารินชำราบ	157	-	-	ปัจจุบันระดับน้ำทรงตัว
ภาคตะวันออก รวม 1 จังหวัด 2 อ. 7 ต. 19 ม. บ้านเรือนประชาชนได้รับผลกระทบ 442 ครัวเรือน									
2. ปราจีนบุรี	28 ส.ค. 65	2	7	19	ศรีมหาโพธิ ประจันตคาม	442	-	-	ปัจจุบันระดับน้ำลดลง
ภาคกลาง รวม 4 จังหวัด 17 อ. 133 ต. 457 ม. บ้านเรือนประชาชนได้รับผลกระทบ 23,259 ครัวเรือน									
3. นครนายก	26 ส.ค. 65	4	18	24	เมืองฯ บ้านนา ปากพลี องครักษ์	2,088	-	-	ปัจจุบันระดับน้ำทรงตัว
4. พระนครศรีอยุธยา	13-30 ส.ค. 65	9	92	451	เสนา ผักไห่ บางบาล บางไทร บางปะหัน ท่าเรือ พระนครศรีอยุธยา บางปะอิน นครหลวง	16,037	-	-	ปัจจุบันระดับน้ำเพิ่มขึ้น
5. อ่างทอง	21 ส.ค. 65	2	2	9	วิเศษชัยชาญ ป่าโมก	297	-	-	ปัจจุบันระดับน้ำเพิ่มขึ้น
6. ปทุมธานี	31 ส.ค. 65	2	21	64	เมืองฯ สามโคก	4,837	-	-	ปัจจุบันระดับน้ำทรงตัว

1) **จ.ปทุมธานี** วันที่ 31 ส.ค. 65 น้ำล้นตลิ่งเข้าท่วมพื้นที่ ต.บางชะแยง **ทม.ปทุมธานี** ต.บางหลวง ต.บางเตือ ต.บางคูวัด ต.บางกระแซง ต.บ้านกลาง ต.บางกระดี ต.บ้านใหม่ ต.บ้านฉาง **อ.เมืองฯ** ต.กระแซง ต.บ้านจิ้ว ต.เชียงรากน้อย ต.ท้ายเกาะ ต.บางกระบือ ต.คลองควาย ต.บางเตย ต.บางโพธิ์เหนือ ต.สามโคก ต.บ้านปทุม ต.เชียงรากใหญ่ **อ.สามโคก** ทำให้ประชาชนได้รับผลกระทบ 4,837 ครัวเรือน ไม่มีผู้บาดเจ็บและเสียชีวิต โดย สนง.ปภ.จ.อำนาจ อปท. จิตอาสา อส. อปพร. อาสาสมัคร มูลนิธิ เข้าสำรวจความเสียหายและให้การช่วยเหลือแล้ว **ปัจจุบันระดับน้ำทรงตัว**



2) **จ.อ่างทอง** วันที่ 21-31 ส.ค. 65 เกิดฝนตกหนักประกอบกับมีการระบายน้ำผ่านเขื่อนเจ้าพระยาเพิ่มขึ้น ทำให้เกิดน้ำท่วมขังในพื้นที่ ต.บางจัก **อ.วิเศษชัยชาญ** ต.โผงเผง **อ.ป่าโมก** ทำให้บ้านเรือนประชาชนได้รับผลกระทบ 304 ครัวเรือน ไม่มีผู้บาดเจ็บและเสียชีวิต โดย สนง.ปภ.จ. อำเภอก หน่วยทหารในพื้นที่ จนท.ตร. อปท. จิตอาสา อปพร.อาสาสมัคร มูลนิธิ เข้าสำรวจความเสียหายและให้การช่วยเหลือเบื้องต้น **ปัจจุบันระดับน้ำทรงตัว**



3) **จ.พระนครศรีอยุธยา** วันที่ 13 - 26 ส.ค. 65 **จ.พระนครศรีอยุธยา** เกิดน้ำล้นตลิ่งจากการระบายน้ำเขื่อนเจ้าพระยาในพื้นที่ 9 **อ. 92 ต. 451 ม.** ได้แก่ ต.หัวเวียง ต.บ้านกระทุ่ม ต.บ้านโพธิ์ ต.บ้านแพน ต.รางจรเข้ ต.เสนา ต.บางนมโค **อ.เสนา** ต.บ้านใหญ่ ต.ท่าดินแดง ต.ผักไห่ ต.ลาดชิด ต.ตาลาน ต.อมฤต ต.หน้าโคก ต.กุฎี ต.ลาดน้ำเค็ม ต.โคกช้าง ต.บ้านแค **อ.ผักไห่** ต.วัดตะกู ต.บ้านคลัง ต.ทางช้าง ต.น้ำเต้า ต.บ้านกุ่ม ต.บางหัก ต.บางหลวง ต.บางหลวงโดด ต.กบเจา ต.บางชะนี ต.ไทรน้อย ต.มหาพราหมณ์ ต.พระขาว **อ.บางบาล** ต.บางยี่โท ต.สนามไชย ต.บ้านเกาะ ต.บ้านกลิ้ง ต.บ้านแปง ต.หน้าไม้ ต.โคกช้าง ต.ราชคราม ต.แคตก ต.แคออก ต.บ้านม้าต.เชียงรากน้อย ต.โพธิ์แดง ต.ช้างน้อย ต.ช้างเหล็ก ต.ห่อหมก ต.บางพลี ต.ไม้ตรา ต.ช้างใหญ่ ต.กกแก้วบูรพา ต.ไผ่พระ **อ.บางไทร** ต.ตาลเอน ต.บ้านขล้อย **ต.บางนางร้า ต.บางปะหัน ต.ขวัญเมือง อ.บางปะหัน** ต.บ้านใหม่ ต.สำเภาล่ม ต.หันตรา ต.บ้านรุน ต.เกาะเรียน ต.คลองตะเคียน ต.ภูเขาทอง ต.สวนพลู ต.คลองสระบัว ต.ลุมพลี ต.บ้านป้อม ต.ปากกราน **อ.พระนครศรีอยุธยา** ต.บ้านโพ ต.ขนอนหลวง ต.คลองจิก ต.บ้านแปง ต.บ้านหว่า ต.บางประแดง ต.ตลาดเกรียบ ต.เกาะเกิด ต.บ้านเลน ต.บ้านปลับ ต.วัดยม ต.บางกระสั้น **อ.บางปะอิน** ต.ท่าหลวง ต.ศาลาลอย **อ.ท่าเรือ** ต.ปากจั่น ต.ท่าช้าง ต.คลองสะแก ต.นครหลวง ต.บางระกำ ต.พระนอน ต.บางพระครู **อ.นครหลวง** ทำให้บ้านเรือนประชาชนได้รับผลกระทบ 16,037 ครัวเรือน ไม่มีผู้ได้รับบาดเจ็บและเสียชีวิต โดย ศูนย์ ปภ.เขต 2 สุพรรณบุรี สนง.ปภ.จ. อำเภอก อปท. หน่วยทหาร จิตอาสา อปพร. อาสาสมัคร มูลนิธิ และหน่วยงานที่เกี่ยวข้องสนับสนุนเครื่องจักรกลสาธารณภัยเร่งการระบายน้ำออกจากพื้นที่ พร้อมมอบถุงยังชีพ จำนวน 5,848 ถุง **ปัจจุบันระดับน้ำเพิ่มขึ้น**



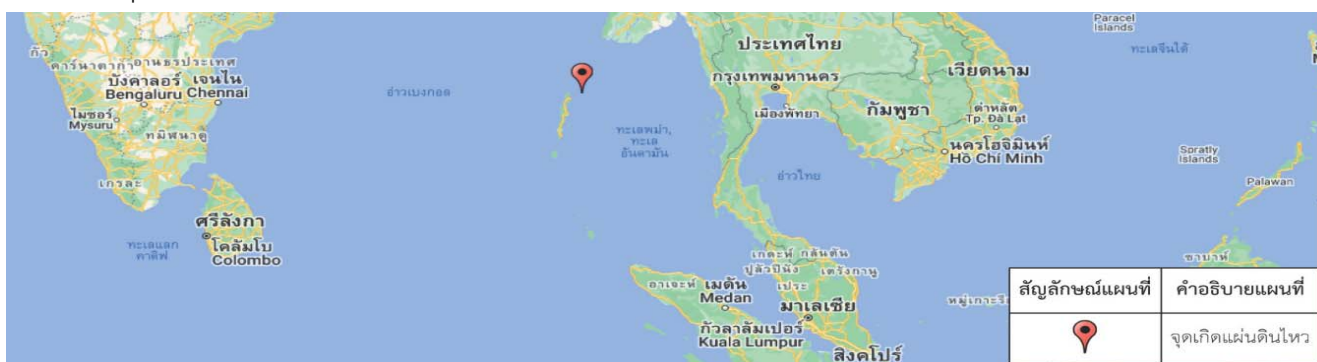
1.2 วาตภัย

จากสถานการณ์ร่องมรสุมพาดผ่านประเทศเมียนมาตอนบนของภาคเหนือ และประเทศลาวตอนบน เข้าสู่หย่อมความกดอากาศต่ำบริเวณชายฝั่งประเทศเวียดนามตอนบนและอ่าวตังเกี๋ย ประกอบกับมรสุมตะวันตกเฉียงใต้พัดปกคลุมทะเลอันดามัน ประเทศไทย และอ่าวไทย ลักษณะเช่นนี้ทำให้ภาคเหนือตอนบน ภาคตะวันออกเฉียงเหนือ และภาคใต้ตอนล่าง มีฝนตกหนักบางแห่ง ส่งผลให้เกิดลมกระโชกแรง ในวันที่ 1 - 2 ก.ย. 65 ทำให้เกิดวาตภัยในพื้นที่ 6 จ. (เชียงราย พิจิตร โลก กาฬสินธุ์ เลย สระบุรี ราชบุรี) 6 อ. 6 ต. 13 ม. บ้านเรือนประชาชนได้รับความเสียหาย 28 หลัง มีผู้บาดเจ็บ 2 ราย (จ.ราชบุรี) ไม่มีผู้เสียชีวิต ดังนี้

จังหวัด	วันเกิดเหตุ	ผลกระทบ			รายชื่ออำเภอ	ความเสียหาย			สถานการณ์ปัจจุบัน
		อำเภอ	ตำบล	หมู่บ้าน		ครัวเรือน	เสียชีวิต	สูญหาย	
ภาคเหนือ รวม 2 จังหวัด 2 อ. 2 ต. 6 ม. บ้านเรือนประชาชนได้รับความเสียหาย 8 หลัง									
1. เชียงราย	1 ก.ย. 65	1	1	5	เชียงของ	-	-	-	อยู่ระหว่างการให้ความช่วยเหลือ
2. พิจิตร	31 ส.ค. 65	1	1	1	นครไทย	8	-	-	อยู่ระหว่างการให้ความช่วยเหลือ
ภาคตะวันออกเฉียงเหนือ รวม 2 จังหวัด 2 อ. 2 ต. 5 ม. บ้านเรือนประชาชนได้รับความเสียหาย 16 หลัง									
3. เลย	31 ส.ค. 65	1	1	4	ด่านซ้าย	15	-	-	อยู่ระหว่างสำรวจและให้ความช่วยเหลือ
4. กาฬสินธุ์	31 ส.ค. 65	1	1	1	สหัสขันธ์	1	-	-	อยู่ระหว่างการให้ความช่วยเหลือ
ภาคกลาง รวม 2 จังหวัด 2 อ. 2 ต. 2 ม. บ้านเรือนประชาชนได้รับความเสียหาย 5 หลัง									
5. สระบุรี	31 ส.ค. 65	1	1	1	พระพุทธบาท	4	-	-	อยู่ระหว่างการให้ความช่วยเหลือ
6. ราชบุรี	1 ก.ย. 65	1	1	1	บางแพ	1	-	-	อยู่ระหว่างสำรวจและให้ความช่วยเหลือ

1.3 แผ่นดินไหว

1) ประเทศอินเดีย วันที่ 2 ก.ย.65 เวลา 14.13 น.เกิดแผ่นดินไหว ขนาด 5.7 ความลึก 10 กม. ละติจูด 13.91 องศาเหนือ ลองจิจูด 93.48 องศาตะวันออก บริเวณหมู่เกาะอันดามัน อยู่ห่างจาก อ.ไทรโยค จ.กาญจนบุรี ทางทิศตะวันตกเฉียงใต้ประมาณ 612 กม. ไม่ส่งผลกระทบต่อประเทศไทย



2) ประเทศเมียนมา วันที่ 2 ก.ย.65 เวลา 06.09น.เกิดแผ่นดินไหว ขนาด 3.5 ความลึก 1 กม. บริเวณ ละติจูด 21.188 องศาเหนือ ลองจิจูด 99.970 องศาตะวันออก อยู่ห่างจาก อ.แม่สาย จ.เชียงราย ไปทางทิศตะวันออกเฉียงเหนือ ประมาณ 84 กม. ไม่ส่งผลกระทบต่อประเทศไทย



2 การให้ความช่วยเหลือ

วันที่ 2 ก.ย. 65 รัฐมนตรีว่าการกระทรวงกลาโหม (พลเอก ประยุทธ์ จันทร์โอชา) ได้ลงพื้นที่ติดตามสถานการณ์น้ำ การตั้งพังกันน้ำ และเยี่ยมให้กำลังใจผู้ประสบอุทกภัย ในพื้นที่ จ.พระนครศรีอยุธยา วัดกษัตราธิราชวรวิหาร พระเจดีย์สุริโยทัย และพระตำหนักสิริยาลัย อ.พระนครศรีอยุธยา

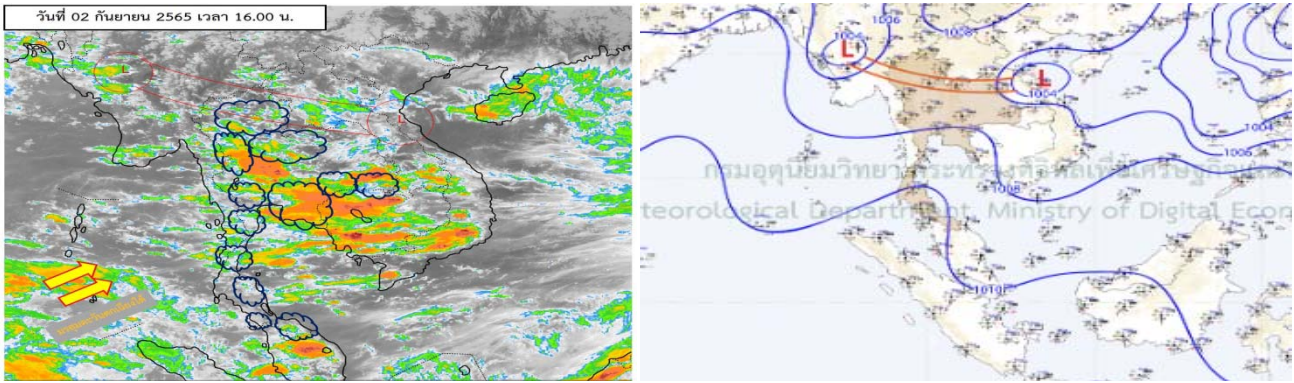


3. การคาดการณ์ลักษณะอากาศ

พยากรณ์อากาศกรมอุตุนิยมวิทยา ประจำวันที่ 2 ก.ย. 65 เวลา 17.00 น.

พยากรณ์อากาศ 24 ชั่วโมง ร่องมรสุมกำลังอ่อนพัดผ่านภาคเหนือและภาคตะวันออกเฉียงเหนือตอนบน เข้าสู่หย่อมความกดอากาศต่ำบริเวณชายฝั่งประเทศเวียดนามตอนบนและอ่าวตังเกี๋ย ประกอบกับมรสุมตะวันตกเฉียงใต้พัดปกคลุมทะเลอันดามัน ภาคใต้ และอ่าวไทย ลักษณะเช่นนี้ทำให้ภาคเหนือ ภาคตะวันออกเฉียงเหนือ ภาคตะวันออก ภาคกลาง รวมทั้งกรุงเทพมหานครและปริมณฑล และภาคใต้ตอนล่างมีฝนตกหนักและมีลมกระโชกแรงบางแห่ง ขอให้ประชาชนในบริเวณดังกล่าวระวังอันตรายจากฝนตกหนักที่อาจเกิดขึ้นได้ในระยะนี้ไว้ด้วย

อนึ่ง ในช่วงวันที่ 5-9 ก.ย. 65 ร่องมรสุมพัดผ่านภาคเหนือ ภาคตะวันออกเฉียงเหนือ ภาคกลาง และภาคตะวันออก ประกอบกับมรสุมตะวันตกเฉียงใต้ที่พัดปกคลุมทะเลอันดามัน ภาคใต้ และอ่าวไทยจะมีกำลังแรงขึ้น ทำให้ประเทศไทยมีฝนเพิ่มขึ้นและมีฝนตกหนักถึงหนักมากบางแห่ง สำหรับคลื่นลมบริเวณทะเลอันดามันและอ่าวไทยตอนบนมีกำลังปานกลาง โดยมีคลื่นสูงประมาณ 2 เมตร บริเวณที่มีฝนฟ้าคะนองคลื่นสูงมากกว่า 2 เมตร



3. ข้อมูลปริมาณฝนสูงสุดรายภาค เวลา 13.00 น. วันที่ 1 ก.ย. 65 ถึง เวลา 13.00 น. วันที่ 2 ก.ย. 65 (ข้อมูลกรมอุตุนิยมวิทยา)

ภาค	จังหวัด	สถานีวัด	อำเภอ/เขต	ปริมาณฝน
เหนือ	แม่ฮ่องสอน	-	แม่สะเรียง	19.6 มม.
ตะวันออกเฉียงเหนือ	ชัยภูมิ	-	เมืองฯ	18.0 มม.
กลาง	สุพรรณบุรี	-	เมืองฯ	24.9 มม.
ตะวันออก	ชลบุรี	-	สัตหีบ	27.9 มม.
ใต้ฝั่งตะวันออก	สงขลา	-	สะเดา	33.2 มม.
ใต้ฝั่งตะวันตก	ภูเก็ต	ท่าอากาศยานภูเก็ต	ถลาง	258.6 มม.
กรุงเทพฯและปริมณฑล	กรุงเทพมหานคร	ท่าเรือกรุงเทพ	คลองเตย	33.4 มม.
เกณฑ์ปริมาณน้ำฝน	0.1-10 มม. = ฝนเล็กน้อย	10.1-35.0 มม. = ฝนปานกลาง	35.1-90.0 มม. = ฝนหนัก	มากกว่า 90.0 มม. = ฝนหนักมาก

4. ข้อมูลอุณหภูมิรายภาค (กรมอุตุนิยมวิทยา ณ วันที่ 2 ก.ย. 65)

ภาค	อุณหภูมิ ต่ำสุด (°C)	จังหวัด	อุณหภูมิ สูงสุด (°C)	จังหวัด
เหนือ	21.0	ตาก	36.2	เพชรบูรณ์
ตะวันออกเฉียงเหนือ	23.0	นครราชสีมา	35.8	หนองบัวลำภู
กลาง	22.6	สุพรรณบุรี	36.3	สุพรรณบุรี
ตะวันออก	21.5	ฉะเชิงเทรา	35.4	ฉะเชิงเทรา
ใต้	22.6	สุราษฎร์ธานี	35.6	กระบี่
กรุงเทพมหานคร/ปริมณฑล	25.5	สมุทรปราการ กรุงเทพฯ	35.5	ปทุมธานี

*** อุณหภูมิต่ำสุด 10.6 องศาเซลเซียส (ยอดดอยอินทนนท์ อ.จอมทอง จ.เชียงใหม่)

5. พื้นที่เฝ้าระวังและเตรียมพร้อมรับสถานการณ์

5.1 กองอำนวยการป้องกันและบรรเทาสาธารณภัยกลาง (กอปภ.ก.) ด่วนที่สุด ที่ มท (กปภก) 0610/ว 180,181 ลงวันที่ 31 สิงหาคม 2565 ได้รับแจ้งจากกองอำนวยการน้ำแห่งชาติ (กอนช.) ว่าจะมีปริมาณน้ำไหลผ่านสถานี (C.2) จังหวัดนครสวรรค์ อยู่ในเกณฑ์ 2,000-2,200 ลูกบาศก์เมตรต่อวินาที ซึ่งจะส่งผลให้ปริมาณน้ำไหลผ่านเขื่อนเจ้าพระยาเพิ่มขึ้นอยู่ในเกณฑ์ 1,800-2,000 ลูกบาศก์เมตรต่อวินาที ทำให้ระดับน้ำท้ายเขื่อนเพิ่มสูงขึ้นจากเดิมประมาณ 0.40-0.50 เมตร โดยมีพื้นที่เฝ้าระวังสถานการณ์บริเวณชุมชนพื้นที่ลุ่มต่ำนอกคันกันน้ำ คลองโผงเผง จังหวัดอ่างทอง คลองบางบาล จังหวัดพระนครศรีอยุธยา ตำบลหัวเวียง อำเภอเสนา ตำบลลาดชิด ตำบลท่าดินแดง อำเภอผักไห่ จังหวัดพระนครศรีอยุธยา จังหวัดปทุมธานี จังหวัดนนทบุรี และกรุงเทพมหานคร ระหว่างวันที่ 1-10 กันยายน 2565

จึงให้กรุงเทพมหานครและจังหวัด ติดตามสถานการณ์และแจ้งเตือนประชาชนที่อยู่ในพื้นที่เสี่ยงภัยทราบล่วงหน้า ทั้งนี้ หากมีแนวโน้มจะเกิดสถานการณ์รุนแรงในพื้นที่ ให้ถือปฏิบัติตามข้อสั่งการและมาตรการตามหนังสือกองบัญชาการป้องกันและบรรเทาสาธารณภัยแห่งชาติ ด่วนที่สุด ที่ มท. (กปภก) 0624/ว 007 ลงวันที่ 6 พฤษภาคม 2565 และประกาศกองอำนวยการน้ำแห่งชาติ ฉบับที่ 35/2565 ลงวันที่ 31 สิงหาคม 2565

5.2 กองอำนวยการป้องกันและบรรเทาสาธารณภัยกลาง (กอป.ก.) ด่วนที่สุด ที่ มท (กปก) 0610/ว 179 ลงวันที่ 30 สิงหาคม 2565 แจ้งว่ากองอำนวยการน้ำแห่งชาติ (กอนช.) ได้ติดตามสถานการณ์น้ำพบว่า ณ ปัจจุบันระดับน้ำแม่น้ำมูล บริเวณอำเภอเมืองฯ จังหวัดอุบลราชธานี ทำจุดบรรจบระหว่างแม่น้ำชีและแม่น้ำมูลเพิ่มสูงขึ้น ประกอบกับกรมอุตุนิยมวิทยาได้คาดการณ์ว่าในวันที่ 3 – 8 กันยายน 2565 บริเวณภาคเหนือ ภาคตะวันออกเฉียงเหนือ และภาคกลาง จะมีฝนเพิ่มขึ้นและฝนตกหนัก และได้ประเมินวิเคราะห์สถานการณ์น้ำด้วยฝนคาดการณ์จากกรมอุตุนิยมวิทยา และสถาบันสารสนเทศทรัพยากรน้ำ (องค์การมหาชน) โดยมีพื้นที่เฝ้าระวังสถานการณ์ระหว่างวันที่ 31 สิงหาคม – 10 กันยายน 2565 ดังนี้

1. พื้นที่ลุ่มต่ำริมแม่น้ำระดับน้ำท่วมขังมีแนวโน้มเพิ่มสูงขึ้นประมาณ 0.30-0.50 เมตร

1.1 **ลุ่มน้ำชี ลำน้ำพรมและลำน้ำเชิญ** บริเวณจังหวัดชัยภูมิ (อำเภอภูเขียว คอนสาร และบ้านแท่น) แม่น้ำชีและลำน้ำพอง บริเวณจังหวัดขอนแก่น (อำเภอโคกโพธิ์ไชย ชนบท บ้านไผ่ บ้านแฮด พระยืน มัญจาคีรี เมืองฯ แวงน้อย และแวงใหญ่) กาฬสินธุ์ (อำเภอกมลาไสย กุฉินารายณ์ ฆ้องชัย ดอนจาน เมืองฯ ยางตลาด และร่องคำ) มหาสารคาม (อำเภอกันทรวิชัย กุดรัง โกสุมพิสัย เขียงยืน และเมืองฯ) ยโสธร (อำเภอค้อวัง คำเขื่อนแก้ว มหาชนะชัย และเมืองฯ) และร้อยเอ็ด (อำเภอจังหาร และเขียงขวัญ) **ลำน้ำยัง** บริเวณจังหวัดกาฬสินธุ์ (อำเภอนาคู ห้วยผึ้ง เขาวง และกุฉินารายณ์) ร้อยเอ็ด (อำเภอโพนทอง เมยวดี และเสลภูมิ)

1.2 **ลุ่มน้ำมูล แม่น้ำมูล** บริเวณจังหวัดนครราชสีมา (อำเภอแก้งสนามนาง ศรีสะเกษ (อำเภอกันทรารมย์ ยางชุมน้อย และราชโศภ) และอุบลราชธานี (อำเภอเขื่องใน และเมืองฯ) ลำโดมใหญ่ บริเวณจังหวัดอุบลราชธานี (อำเภอเดชอุดม นาจะหลวย และนาเยี่ย) ลำเซบก บริเวณจังหวัดอุบลราชธานี (อำเภอดอนมดแดง และตระการพืชผล)

2. **พื้นที่เฝ้าระวังแหล่งน้ำและอ่างเก็บน้ำขนาดใหญ่ที่มีปริมาณน้ำมากเกินเกณฑ์ควบคุม จำนวน 6 แห่ง ได้แก่** อ่างเก็บน้ำแม่งัดสมบูรณ์ชล จังหวัดเชียงใหม่ อ่างเก็บน้ำแควน้อยบำรุงแดน จังหวัดพิษณุโลก อ่างเก็บน้ำน้ำพุ จังหวัดสกลนคร อ่างเก็บน้ำอุบลรัตน์ จังหวัดขอนแก่น อ่างเก็บน้ำขุนด่านปราการชล จังหวัดนครนายก อ่างเก็บน้ำนฤปดินทรจินดา จังหวัดปราจีนบุรี รวมทั้งอ่างเก็บน้ำขนาดเล็กและขนาดกลางที่มีปริมาณน้ำมากกว่าร้อยละ 80 และมีแนวโน้มเพิ่มสูงขึ้น เสี่ยงน้ำล้นกระทบพื้นที่ด้านท้ายน้ำทั่วประเทศ

จึงให้จังหวัดติดตามสถานการณ์และแจ้งเตือนประชาชนที่อยู่ในพื้นที่เสี่ยงภัยทราบล่วงหน้า ทั้งนี้ หากมีแนวโน้มจะเกิดสถานการณ์รุนแรงในพื้นที่ ให้ถือปฏิบัติตามข้อสั่งการและมาตรการตามหนังสือกองบัญชาการป้องกันและบรรเทาสาธารณภัยแห่งชาติ ด่วนที่สุด ที่ มท (บกก) 0624/ว 007 ลงวันที่ 6 พฤษภาคม 2565 และประกาศกองอำนวยการน้ำแห่งชาติ ฉบับที่ 34/2565 ลงวันที่ 30 สิงหาคม 2565

5.3 กองอำนวยการป้องกันและบรรเทาสาธารณภัยกลาง (กอป.ก.) ด่วนที่สุด ที่ มท (กปก) 0610/ว 177,178 ลงวันที่ 24 สิงหาคม 2565 ได้รับแจ้งจากกรมชลประทานว่า ในช่วงวันที่ 15 - 21 สิงหาคม 2565 ที่ผ่านมามีฝนตกหนักในพื้นที่ต้นน้ำของแม่น้ำป่าสักอย่างต่อเนื่อง ส่งผลให้ระดับน้ำเพิ่มสูงขึ้น ซึ่งปริมาณน้ำดังกล่าวจะไหลเข้าเขื่อนป่าสักชลสิทธิ์ และจากการคาดการณ์ปริมาณฝน ในช่วงวันที่ 24 - 30 สิงหาคม 2565 คาดว่าจะมีปริมาณน้ำท่าไหลลงเขื่อนป่าสักชลสิทธิ์ รวมจำนวน 133.26 ล้านลูกบาศก์เมตร ทำให้ปริมาณน้ำในเขื่อนป่าสักชลสิทธิ์จะมีจำนวน 355 ล้านลูกบาศก์เมตร ซึ่งสูงกว่าเกณฑ์ปฏิบัติการอ่างเก็บน้ำ และเพื่อเป็นการควบคุมระดับน้ำและปริมาณน้ำให้อยู่ในเกณฑ์ที่เหมาะสมสำหรับการรองรับน้ำเหนือในช่วงถัดไป กรมชลประทานจะเพิ่มการระบายน้ำของเขื่อนป่าสักชลสิทธิ์ จากอัตรารันละ 34.56 ล้านลูกบาศก์เมตรต่อวัน เป็น 43.20 ล้านลูกบาศก์เมตรต่อวัน หรือประมาณ 500 ลูกบาศก์เมตรต่อวินาที โดยจะทยอยเพิ่มขึ้นเป็นลำดับ ตั้งแต่วันที่ 27 สิงหาคม 2565 เป็นต้นไป

เมื่อน้ำจำนวนมากไหลลงไปรวมกับปริมาณน้ำจากคลองชัยนาท - ป่าสักแล้ว จะควบคุมปริมาณน้ำไหลผ่านเขื่อนพระรามหกในอัตราไม่เกิน 600 ลูกบาศก์เมตรต่อวินาที จะส่งผลให้พื้นที่ริมแม่น้ำป่าสัก ตั้งแต่ท้ายเขื่อนพระรามหก อำเภอกำแพงเมืองฟ้าเมืองชัย จังหวัดพระนครศรีอยุธยา จนถึงจุดบรรจบแม่น้ำเจ้าพระยา อำเภอลำลูกกา จังหวัดพระนครศรีอยุธยา ระดับน้ำจะเพิ่มสูงขึ้นจากปัจจุบันประมาณ 1.00 - 1.50 เมตร เมื่อรวมปริมาณน้ำในแม่น้ำเจ้าพระยาจะส่งผลให้ระดับน้ำที่ไหลผ่านพื้นที่จังหวัดพระนครศรีอยุธยา ปทุมธานี และนนทบุรี เพิ่มสูงขึ้น ทั้งนี้ตั้งแต่วันที่ 27 สิงหาคม 2565 เป็นต้นไป เพื่อเป็นการเตรียมพร้อมป้องกัน รับมือ และลดผลกระทบจากสถานการณ์ดังกล่าวข้างต้น จึงให้กรุงเทพมหานคร และจังหวัดลพบุรี สระบุรี พระนครศรีอยุธยา ปทุมธานี นนทบุรี ประชาสัมพันธ์แจ้งเตือนหน่วยงานที่เกี่ยวข้อง ภาคเอกชนที่ประกอบกิจการในแม่น้ำ เช่น งานก่อสร้างเขื่อนป้องกันตลิ่ง แพร้านอาหาร เป็นต้น รวมทั้งประชาชนที่อาศัยอยู่ในพื้นที่ริมสองฝั่งแม่น้ำให้เฝ้าระวังและติดตามสถานการณ์อย่างใกล้ชิด รายละเอียดตามหนังสือกรมชลประทาน ด่วนที่สุด ที่ กษ 0328/ว 6873 ลงวันที่ 24 สิงหาคม 2565

6. ข้อสั่งการรัฐมนตรีว่าการกระทรวงมหาดไทย/ผู้บัญชาการป้องกันและบรรเทาสาธารณภัยแห่งชาติ

รัฐมนตรีว่าการกระทรวงมหาดไทยในฐานะผู้บัญชาการป้องกันและบรรเทาสาธารณภัยแห่งชาติ ได้มีข้อสั่งการเมื่อวันที่ 6 พ.ค. 65 สั่งการให้กองอำนวยการป้องกันและบรรเทาสาธารณภัยจังหวัดเตรียมพร้อมรับสถานการณ์อุทกภัยในช่วงฤดูฝน ปี 2565 ดังนี้

ด้วยกรมอุตุนิยมวิทยาได้คาดการณ์ลักษณะอากาศช่วงฤดูฝนของประเทศไทย ปี 2565 ว่าฤดูฝนของประเทศไทยปีนี้ จะเริ่มต้นประมาณกลางเดือนพฤษภาคม และจะสิ้นสุดประมาณกลางเดือนตุลาคม โดยในช่วงเดือนสิงหาคมและกันยายน จะเป็นช่วงที่มีฝนตกชุกหนาแน่น และมีโอกาสสูงที่จะมีพายุหมุนเขตร้อนเคลื่อนผ่านประเทศไทยบริเวณภาคตะวันออกเฉียงเหนือ และภาคเหนือ ซึ่งจะส่งผลให้มีฝนตกหนักถึงหนักมากอาจก่อให้เกิดสภาวะน้ำท่วมฉับพลัน น้ำป่าไหลหลาก รวมทั้งน้ำล้นตลิ่งได้ในบางพื้นที่

เพื่อให้การเตรียมรับสถานการณ์อุทกภัยในช่วงฤดูฝนปี 2565 เป็นไปอย่างมีประสิทธิภาพจึงให้กองอำนวยการป้องกันและบรรเทาสาธารณภัยจังหวัดดำเนินการ ดังนี้

1. การเตรียมความพร้อม

1.1 การเฝ้าระวังและติดตามสถานการณ์อุทกภัย ให้จัดตั้งคณะทำงานติดตามสถานการณ์ โดยมีหน่วยงานที่เกี่ยวข้องตามแผนเผชิญเหตุอุทกภัย ทำหน้าที่ติดตาม วิเคราะห์ข้อมูลสภาพอากาศ สถานการณ์น้ำ และประเมินสถานการณ์ที่อาจส่งผลให้เกิดสาธารณภัยในช่วงฤดูฝน เสนอต่อผู้อำนวยการจังหวัดในการเตรียมการเผชิญเหตุได้อย่างเหมาะสมกับสถานการณ์และสภาพพื้นที่

1.2 การจัดทำแผนเผชิญเหตุอุทกภัย ให้ทบทวนและปรับปรุงแผนเผชิญเหตุอุทกภัยของจังหวัด โดยให้ความสำคัญกับการจัดทำรายละเอียดในประเด็นสำคัญ อาทิ ข้อมูลพื้นที่เสี่ยงอุทกภัยดินถล่มในระดับหมู่บ้าน/ชุมชน รายการเครื่องมือ วัสดุ อุปกรณ์ เครื่องจักรกลสาธารณภัยของหน่วยงานต่างๆ การกำหนดจุด/พื้นที่ปลอดภัยประจำหมู่บ้าน/ชุมชน แผนรองรับการอพยพประชาชน และสถานที่จัดตั้งศูนย์พักพิงชั่วคราว การกำหนดบทบาทภารกิจหน่วยงานให้เหมาะสมกับโครงสร้างศูนย์บัญชาการเหตุการณ์จังหวัด ตามระบบบัญชาการเหตุการณ์ ช่องทางการสื่อสาร พื้นที่รับผิดชอบ และกำหนดตัวบุคคลหรือหน่วยงานที่เหมาะสมรับผิดชอบภารกิจให้ชัดเจน พร้อมทั้งกำหนดให้มีการซักซ้อมแนวทางการปฏิบัติตามแผนเผชิญเหตุอุทกภัยร่วมกับหน่วยงานที่เกี่ยวข้อง เพื่อสร้างความเข้าใจถึงกลไกการปฏิบัติงานร่วมกัน เมื่อเกิดสถานการณ์อุทกภัย

1.3 การระบายน้ำและการเพิ่มพื้นที่รองรับน้ำ ให้มอบหมายกองอำนาจการป้องกันและบรรเทาสาธารณภัยในแต่ละระดับ วางแผนการติดตั้งเครื่องจักรกลสาธารณภัยในพื้นที่เสี่ยงอุทกภัยไว้เป็นการล่วงหน้าอย่างเป็นระบบ โดยเฉพาะพื้นที่เสี่ยงในเขตชุมชน พื้นที่สำคัญทางเศรษฐกิจ และเส้นทางคมนาคมที่มักเกิดอุทกภัยเป็นประจำ ให้เร่งทำการขุดลอกท่อระบายน้ำ คูคลอง ทำความสะอาดร่องน้ำ สำหรับคู คลอง แหล่งน้ำต่างๆ ให้กำจัดวัชพืชขยะ สิ่งกีดขวางทางน้ำ เพื่อใช้รองรับน้ำฝน รวมถึงน้ำจากท่อระบายน้ำได้อย่างเต็มประสิทธิภาพ พร้อมทั้งให้วางแผนการลำเลียงน้ำที่มีการระบายในช่วงน้ำมากไปยังพื้นที่รองรับน้ำต่างๆ ที่มีน้ำน้อย อาทิ การเปิดทางน้ำการสูบน้ำไปยังแหล่งน้ำสาธารณะ เป็นต้น เพื่อกักเก็บน้ำไว้ใช้กรณีเกิดสถานการณ์ฝนทิ้งช่วง

1.4 การตรวจสอบความมั่นคงแข็งแรงสถานที่ใช้กักเก็บน้ำกั้นน้ำ อาทิ อ่างเก็บน้ำ พังกั้นน้ำ ให้มอบหมายหน่วยงานรับผิดชอบทำการสำรวจ ตรวจสอบ และปรับปรุงให้เกิดความมั่นคงแข็งแรง ตามหลักวิศวกรรมเพื่อรองรับกรณีฝนตกหนัก หรือน้ำไหลเข้า/ผ่านในปริมาณมาก รวมทั้งสร้างความมั่นใจให้กับประชาชนในพื้นที่

1.5 การแจ้งเตือนภัย เมื่อมีแนวโน้มการเกิดสถานการณ์อุทกภัย วาตภัย และดินถล่มให้แจ้งเตือนไปยังกองอำนาจการป้องกันและบรรเทาสาธารณภัยในแต่ละระดับ เพื่อเตรียมการให้ความช่วยเหลือตามแผนเผชิญเหตุอุทกภัย และให้แจ้งเตือนประชาชนทราบถึงสถานการณ์ในช่องทางต่างๆ เพื่อสร้างการรับรู้ถึงแนวทางการปฏิบัติตนให้เกิดความปลอดภัย ช่องทางการแจ้งข้อมูล และการขอรับความช่วยเหลือจากภาครัฐ

2. การเผชิญเหตุ

เมื่อเกิดหรือคาดว่าจะเกิดสถานการณ์อุทกภัย วาตภัย และดินถล่ม ให้ดำเนินการตามแนวทาง ดังนี้

2.1 จัดตั้งศูนย์บัญชาการเหตุการณ์จังหวัด อำเภอ และศูนย์ปฏิบัติการฉุกเฉินท้องถิ่นเพื่อเป็นศูนย์ควบคุมสั่งการ และอำนาจการหลักในการระดมสรรพกำลังตลอดจนการประสานการปฏิบัติระหว่างหน่วยงานต่างๆ ทั้งฝ่ายพลเรือน หน่วยทหาร องค์กรปกครองส่วนท้องถิ่น และองค์กรสาธารณกุศล

2.2 พื้นที่ที่เมื่อฝนตกหนัก มักเกิดน้ำท่วมขังสร้างความเสียหายต่อทรัพย์สินของประชาชน ให้มอบหมายฝ่ายปกครอง กำนัน ผู้ใหญ่บ้าน ผู้นำชุมชน อาสาสมัครป้องกันภัยฝ่ายพลเรือน ตลอดจนเชิญชวนประชาชนจิตอาสา ร่วมเฝ้าระวัง และร่วมกันกำจัดสิ่งกีดขวางทางน้ำ พร้อมทั้งบูรณาการหน่วยงานฝ่ายพลเรือน หน่วยทหาร ตลอดจนภาคเอกชน ในการใช้เครื่องจักรกลสาธารณภัยเปิดทางน้ำ หรือสูบน้ำระบายออกจากพื้นที่

2.3 จัดชุดปฏิบัติการให้ความช่วยเหลือประชาชนแต่ละด้านให้ครอบคลุม อาทิ ด้านการดำรงชีพ ให้จัดตั้งโรงครัวพระราชทาน การให้ความช่วยเหลือด้านอาหาร น้ำดื่ม การรักษาพยาบาล แก่ประชาชนที่ประสบภัยตามวงรอบอย่างต่อเนื่อง ด้านที่อยู่อาศัยให้บูรณาการหน่วยงาน ทั้งฝ่ายพลเรือน หน่วยทหาร อาสาสมัครประชาชนจิตอาสาและองค์กรปกครองส่วนท้องถิ่น เพื่อเร่งซ่อมแซมบ้านเรือนประชาชนโดยเร็ว และกรณีเส้นทางคมนาคมมีน้ำท่วมขังหรือได้รับความเสียหายจากอุทกภัย ให้จัดทำป้ายแจ้งเตือน จัดเจ้าหน้าที่อำนวยความสะดวกแนะนำเส้นทางเลี่ยงที่ปลอดภัย รวมทั้งจัดยานพาหนะที่เหมาะสม อาทิ เรือ รถยกสูง เพื่อให้ความช่วยเหลือประชาชน พร้อมทั้งเร่งซ่อมแซมเส้นทางที่ชำรุด/ถูกตัดขาด เพื่อให้ประชาชนสามารถกลับมาใช้ชีวิตได้ตามปกติโดยเร็ว

2.4 การรายงานสถานการณ์อุทกภัย ให้รายงานให้กระทรวงมหาดไทยทราบผ่านกองอำนาจการป้องกันและบรรเทาสาธารณภัยกลางตามช่องทางที่กำหนดอย่างต่อเนื่อง และเนื่องจากปัจจุบันยังคงมีสถานการณ์การแพร่ระบาดของโรคติดเชื้อไวรัสโคโรนา 2019 (COVID-19) จึงขอให้ความสำคัญกับการดำเนินการตามมาตรการป้องกันโรคของกระทรวงสาธารณสุขด้วย

7. สภาพน้ำในอ่างเก็บน้ำ (ข้อมูลกรมชลประทาน วันที่ 2 ก.ย. 65)

ตารางสภาพน้ำในอ่างเก็บน้ำขนาดใหญ่ จำนวน 35 อ่าง

อ่างเก็บน้ำ	ความจุที่ รณก. (ล้าน ม ³)	ปริมาณน้ำในอ่างฯ		ปริมาณน้ำใช้การได้		ปริมาณน้ำไหลลงอ่างฯ		ปริมาณน้ำระบาย		ปริมาณน้ำ รับได้อีก (ล้าน ม ³)
		ปริมาณ (ล้าน ม ³)	% น้ำเก็บ กัก	ปริมาณ (ล้าน ม ³)	% น้ำ ใช้การ	วันนี้ (ล้าน ม ³)	เมื่อวาน (ล้าน ม ³)	วันนี้ (ล้าน ม ³)	เมื่อวาน (ล้าน ม ³)	
1. ภูมิพล (ตก)	13,462	7,016	52	3,216	33	34.96	46.92	2.00	1.50	6,446
2. สิริกิติ์(อต)	9,510	5,359	56	2,509	38	21.74	25.96	3.52	3.95	4,151
3. แม่จัดสมบุรณ์ชล(ชม)	265	217	82	204	81	1.14	2.06	2.41	4.21	48
4. แม่กวางอุดมธารา(ชม)	263	159	61	145	58	1.04	1.30	0.04	0.22	104
5. กิวลม(ลป)	106	69	65	66	64	4.57	4.95	1.82	4.53	37
6. กิวคองมา(ลป)	170	130	77	124	76	2.63	0.79	1.82	1.90	40
7. แควน้อยบำรุงแดน(พล)	939	723	77	680	76	14.02	18.18	21.38	22.90	216
8. แม่มอก(ลป)	110	66	60	50	53	0.50	0.37	0.24	0.24	44
9. ห้วยหลวง(อต)	136	72	53	65	50	0.92	0.69	0.11	0.11	64
10. น้ำอูน(สน)	520	356	68	311	65	0.79	0.80	0.44	0.44	164
11. น้ำพุง(สน)	165	79	48	71	46	0.39	0.71	0.60	0.65	86
12. จุฬารณีน้อย(ชย)	164	82	50	45	35	0.44	0.73	0.00	0.00	82
13. อุบลรัตน์(ชก)	2,431	1,320	54	739	40	19.85	23.27	24.00	21.99	1,111
14. ลำปาว(กส)	1,980	1,249	63	1,149	61	6.93	15.66	5.83	5.61	731
15. ลำตะคอง(นม)	314	201	64	178	61	3.06	4.43	1.30	1.30	113
16. ลำพระเพลิง(นม)	155	93	60	92	60	1.40	2.23	1.78	1.77	62
17. มูลบน(นม)	141	92	66	85	64	0.64	0.98	0.70	0.57	49
18. ลำแซะ(นม)	275	199	72	192	71	1.65	1.38	1.24	1.24	76
19. ลำน้ำรอง(บร)	121	87	72	84	71	0.46	0.33	0.44	0.44	34
20. สิรินคร(อบ)	1,966	1,386	70	554	49	13.55	1.67	8.19	8.01	580
21. ป่าสักชลสิทธิ์(ลป)	960	330	34	327	34	21.92	17.81	25.73	31.96	630
22. ทับเสลา(อน)	160	91	57	74	52	0.19	0.00	0.05	0.00	69
23. กระเสียว(สพ)	299	174	58	134	52	0.90	0.73	0.90	1.31	125
24. ศรีนครินทร์(กจ)	17,745	14,159	80	3,894	52	26.29	34.23	20.03	19.97	3,586
25. วชิราลงกรณ์(กจ)	8,860	5,630	64	2,618	45	15.86	21.61	15.12	15.01	3,230
26. ขุนด่านปราการชล (นย)	224	174	78	170	77	1.53	1.99	0.06	0.06	50
27. คลองสิียด(ฉช)	420	219	52	189	49	1.27	1.15	0.06	0.06	201
28. บางพระ(ชบ)	117	95	81	83	79	0.44	0.30	0.29	0.30	22
29. หนองปลาไหล(รย)	164	143	87	129	86	2.53	1.25	0.43	0.43	21
30. ประแสร์(รย)	295	218	74	198	72	1.67	1.57	0.44	2.48	77
31. นฤปดินทรจินดา(ปจ)	295	176	60	162	58	1.52	1.83	1.41	0.00	119
32. แก่งกระจาน(พบ)	710	413	58	348	54	2.13	3.18	1.30	1.30	297
33. ปราณบุรี(ปช)	391	238	61	221	59	1.36	1.61	0.80	0.80	153
34. รัชชประภา(สฎ)	5,639	3,307	59	1,956	46	5.88	6.11	5.57	5.77	2,332
35. บางยาง(ยล)	1,454	741	51	464	39	5.11	6.02	7.96	7.76	713
รวมทั้งประเทศ	70,926	45,063	64	21,856	45	219.27	252.79	158.00	168.77	25,863
หมายเหตุ	ปริมาณน้ำที่มากกว่า ร้อยละ 80		ปริมาณน้ำที่น้อยกว่าหรือเท่ากับ ร้อยละ 30		ปริมาณน้ำที่ใช้การได้ น้อยกว่าร้อยละ 30		% น้ำเก็บกัก / ปริมาณน้ำไหลเข้าอ่างฯ / ปริมาณ น้ำระบาย สูงสุด			

อ่างเก็บน้ำขนาดใหญ่ที่ปริมาณน้ำเก็บกักอยู่ในเกณฑ์มากกว่าร้อยละ 80 ขึ้นไป จำนวน 3 อ่าง
(แม่จัดสมบูรณ์ชล บางพระ และหนองปลาไหล)

อ่างเก็บน้ำขนาดใหญ่ที่ปริมาณน้ำน้อยกว่าหรือเท่ากับ ร้อยละ 30 ของความจุอ่างฯ ไม่มี

อ่างเก็บน้ำขนาดใหญ่ที่ปริมาณน้ำที่ใช้การได้อยู่ในเกณฑ์น้อยกว่าร้อยละ 30 ของความจุอ่างฯ ไม่มี

8. สถิติอุบัติเหตุทางถนน วันที่ 2 ก.ย. 65 (ข้อมูลจากบริษัทกลางคุ้มครองผู้ประสบภัยจากรถจำกัด ยังไม่รวมข้อมูล สตช. และ สธ.)

ช่วงเวลา	ผู้เสียชีวิต	ผู้บาดเจ็บ	รวม
1 ก.ย. 65	53	2,681	2,734
1 ม.ค. 65 - 1 ก.ย. 65	9,766	605,416	615,182

จึงเรียนมาเพื่อโปรดทราบ

นายบุญธรรม เลิศสุขีเกษม

อธิบดีกรมป้องกันและบรรเทาสาธารณภัย

ผู้อำนวยการกลาง