



## รายงานสถานการณ์สาธารณภัย

### กรมป้องกันและบรรเทาสาธารณภัย กระทรวงมหาดไทย

ศูนย์อำนวยการบรรเทาสาธารณภัย (ส่วนปฏิบัติการ) [www.nirapai.com](http://www.nirapai.com)

โทรสาร 0-2241-7450-6 สายด่วนนิรภัย 1784 Line @1784DDPM



ที่ของข่าว 599/2565

วันที่ 19 ตุลาคม 2565

(เวลา 06.00 น.)

กรมป้องกันและบรรเทาสาธารณภัยขอรายงานสถานการณ์สาธารณภัยประจำวัน ดังนี้

#### 1. สถานการณ์สาธารณภัย

##### อุทกภัย

1.1 จากสถานการณ์ร่องมรสุมยังคงพาดผ่านภาคใต้ตอนกลาง ทำให้ภาคใต้มีฝนตกต่อเนื่อง และมีฝนตกหนักถึงหนักมากบางแห่ง ระหว่างวันที่ 16 - 19 ต.ค. 65 เกิดสถานการณ์น้ำท่วมฉับพลัน น้ำป่าไหลหลาก และน้ำท่วมขังในพื้นที่ 3 จ. 8 อ. 27 ต. 139 ม. ประชาชนได้รับผลกระทบ 2,190 ครัวเรือน ปัจจุบันยังคงมีสถานการณ์ในพื้นที่ 2 จ. 4 อ. 10 ต. 61 ม. ประชาชนได้รับผลกระทบ 340 ครัวเรือน ดังนี้

1) จ.ภูเก็ต วันที่ 18 ต.ค. 65 เวลา 18.00 น. เกิดฝนตกหนักน้ำท่วมขังผิวการจราจรพื้นที่ ม.6 ต.ศรีสุนทร อ.ถลาง อยู่ระหว่างการสำรวจความเสียหาย โดย สนง.ป.ภ.จ. อำเภอก. จนท.ตร. อบท. จิตอาสา อปพร. อาสาสมัคร มูลนิธิ เข้าอำนวยความสะดวกด้านการจราจร **ปัจจุบันระดับน้ำลดลง**



2) จ.สตูล วันที่ 18 ต.ค. 65 เกิดฝนตกหนักน้ำป่าไหลหลากในพื้นที่ ต.ปาล์มพัฒนา ต.นิคมพัฒนา อ.มะนัง ต.น้ำผุด ต.เขาขาว ต.ละงู ต.แหลมสน ต.กำแพง อ.ละงู ต.อุไคเจริญ ต.ควนกาหลง อ.ควนกาหลง ส่งผลให้ประชาชนได้รับความเดือดร้อน 340 ครัวเรือน โดย สนง.ป.ภ.จ. อำเภอก. จนท.ตร. อบท. จิตอาสา อปพร. อาสาสมัคร มูลนิธิ และหน่วยงานที่เกี่ยวข้อง เร่งดำเนินการสูบน้ำลงคลอง **ปัจจุบันระดับน้ำลดลง**



1.2 จากสถานการณ์มรสุมตะวันตกเฉียงใต้พัดปกคลุมทะเลอันดามัน ประเทศไทย และอ่าวไทย ทำให้มีฝนตกหนักถึงหนักมากกับมีลมแรง บริเวณภาคเหนือ ภาคตะวันออกเฉียงเหนือ ภาคกลาง ภาคตะวันออก ภาคใต้ และอ่าวไทย และความกดอากาศสูงหรือมวลอากาศเย็นกำลังปานกลางจากประเทศจีนยังคงปกคลุมประเทศไทยตอนบน ประกอบกับร่องมรสุมพาดผ่านภาคใต้ตอนกลาง รวมถึงมีการระบายน้ำจากเขื่อนลงแม่น้ำสายหลัก และ ลำน้ำสาขา ซึ่งส่งผลให้เกิดน้ำท่วมฉับพลัน น้ำป่าไหลหลาก น้ำล้นตลิ่งและน้ำท่วมขัง **ระหว่างวันที่ 28 ก.ย. - 18 ต.ค. 65 จำนวน 59 จ. 325 อ. 1,641 ต. 10,101 ม. ประชาชนได้รับผลกระทบ 473,076 ครัวเรือน มีผู้เสียชีวิต 6 ราย (จ.ศรีสะเกษ 3 ราย จ.เพชรบูรณ์ 2 ราย จ.พระนครศรีอยุธยา 1 ราย) ปัจจุบันยังคงมีสถานการณ์ 28 จ. 136 อ. 833 ต. 5,516 ม. ประชาชนได้รับผลกระทบ 395,032 ครัวเรือน ดังนี้**

จังหวัด	วันเกิดเหตุ	ผลกระทบ			รายชื่ออำเภอ	ความเสียหาย			สถานการณ์ปัจจุบัน
		อำเภอ	ตำบล	หมู่บ้าน		ครัวเรือน	เสียชีวิต	สูญหาย	
<b>ภาคเหนือ รวม 3 จังหวัด 16 อ. 79 ต. 568 ม. บ้านเรือนประชาชนได้รับผลกระทบ 31,636 ครัวเรือน</b>									
1. พิชณุโลก	28 ก.ย. - 15 ต.ค. 65	2	16	59	บางระกำ พรหมพิราม	1,980	-	-	ระดับน้ำลดลง
2. พิจิตร	28-30 ก.ย. 65	7	29	329	สามง่าม บึงนาราง เมืองฯ ตะพานหิน โพทะเล โพธิ์ประทับช้าง บางมูลนาก	3,455	-	-	ระดับน้ำลดลง
3. นครสวรรค์	2-15 ต.ค. 65	7	34	180	พยุหะคีรี โกรกพระ เมืองฯ ท่าตะโก แก้วเสียว ลาดยาว ชุมแสง	26,201	-	-	ระดับน้ำทรงตัว
<b>ภาคตะวันออกเฉียงเหนือ รวม 11 จังหวัด 47 อ. 247 ต. 1,880 ม. บ้านเรือนประชาชนได้รับผลกระทบ 64,795 ครัวเรือน ผู้เสียชีวิต 3 ราย</b>									
4. ขอนแก่น	25-29 ก.ย. 65	6	13	48	เมืองฯ ชนบท น้ำพอง โคกโพธิ์ชัย บ้านไผ่ แวงใหญ่	120	-	-	ระดับน้ำลดลง
5. มหาสารคาม	3 ต.ค. 65	4	46	529	เมืองฯ กันทรวิชัย โกสุมพิสัย เชียงยืน	11,201	-	-	ระดับน้ำลดลง
6. กาฬสินธุ์	3 ต.ค. 65	6	25	182	ร่องคำ ฆ้องชัย กมลาไสย กุฉินารายณ์ เมืองฯ ยางตลาด	6,479	-	-	ระดับน้ำลดลง
7. ร้อยเอ็ด	3 ต.ค. 65	2	6	38	โพนทราย จังหาร	1,369	-	-	ระดับน้ำทรงตัว
8. ยโสธร	3 ต.ค. 65	4	24	141	ค้อวัง คำเขื่อนแก้ว เมืองฯ มหาชนะชัย	24	-	-	ระดับน้ำทรงตัว
9. นครราชสีมา	30 ก.ย. 65	3	11	28	ลำทะเมนชัย สูงเนิน ชุมพวง	1,195	-	-	ระดับน้ำลดลง

จังหวัด	วันเกิดเหตุ	ผลกระทบ			รายชื่ออำเภอ	ความเสียหาย			สถานการณ์ปัจจุบัน
		อำเภอ	ตำบล	หมู่บ้าน		ครัวเรือน	เสียชีวิต	สูญหาย	
10. บุรีรัมย์	30 ก.ย. 65 - 1 ต.ค. 65	3	19	114	สตึกคูเมืองลำปลายมาศ	1,415	-	-	ระดับน้ำลดลง
11. สุรินทร์	7 ต.ค.65	3	20	91	ชุมพลบุรี ท่าตูม รัตนบุรี	20,246	-	-	ระดับน้ำลดลง
12. ศรีสะเกษ	25-29 ก.ย. 65	5	31	238	เมืองฯ กันทรารมย์ ราษีไศล ยางชุมน้อย ศีลาลาด	11,983	3	-	ระดับน้ำลดลง
13. อุบลราชธานี	17 ส.ค. , 29 ก.ย. 65	9	35	260	เมืองฯ วารินชำราบ สว่างวีระวงศ์ ตาลชุม ดอนมดแดง สำโรง พิบูลมังสาหาร เชื่องโน สิรินธร	10,631	-	-	ระดับน้ำทรงตัว
14. หนองบัวลำภู	8 ต.ค. 65	2	17	211	โนนสัง ศรีบุญเรือง	132	-	-	ระดับน้ำลดลง
<b>ภาคกลาง รวม 12 จังหวัด 63 อ. 450 ต. 2,699 ม. บ้านเรือนประชาชนได้รับผลกระทบ 284,261 ครัวเรือน ผู้เสียชีวิต 1 ราย</b>									
15. อุทัยธานี	5 ต.ค. 65	2	13	60	เมืองฯ หนองขาหย่าง	5,195	-	-	ระดับน้ำลดลง
16. ชัยนาท	29 ก.ย. 65 - 6 ต.ค. 65	8	35	224	เมืองฯ วัดสิงห์ มโนรมย์ สรรพยา ทนงมะโมง หันคา เนินขาม สรรคบุรี	9,004	-	-	ระดับน้ำทรงตัว
17. สิงห์บุรี	14 ก.ย. 65 - 6 ต.ค. 65	6	23	142	อินทร์บุรี เมืองฯ ท่าช้าง พรหมบุรี บางระจัน ค่ายบางระจัน	18,201	-	-	ระดับน้ำทรงตัว
18. อ่างทอง	19 ส.ค. 65 - 9 ต.ค. 65	6	44	234	วิเศษชัยชาญ ป่าโมก ไชโย เมืองฯ โพธิ์ทอง แสวงหา	13,105	-	-	ระดับน้ำทรงตัว
19. พระนครศรีอยุธยา	13 ก.ย. 65 - 13 ต.ค. 65	15	160	1,047	เสนา ผักไห่ บางบาล บางไทร บางปะอิน พระนครศรีอยุธยา บางปะหัน ท่าเรือ นครหลวง มหาราช อุทัย วังน้อย ภาชี บ้านแพรก บางซ้าย	78,073	1	-	ระดับน้ำทรงตัว
20. ปทุมธานี	31 ส.ค. 65 - 6 ต.ค. 65	2	21	62	เมืองฯ สามโคก	5,619	-	-	ระดับน้ำลดลง
21. นนทบุรี	7 ต.ค. 65	5	42	268	ปากเกร็ด เมืองฯ บางใหญ่ บางกรวย บางบัวทอง	110,562	-	-	ระดับน้ำลดลง
22. ลพบุรี	30 ก.ย. 65	3	19	82	เมืองฯ บ้านหมี่ โคกสำโรง	5,092	-	-	ระดับน้ำลดลง
23. สุพรรณบุรี	13 ก.ย. 65	3	43	271	เมืองฯบางปลาร้า สองพี่น้อง	26,105	-	-	ระดับน้ำทรงตัว
24. นครปฐม	3 ต.ค. 65	4	7	36	เมืองฯ กำแพงแสน ดอนตูม พุทธมณฑล	323	-	-	ระดับน้ำลดลง



จังหวัด	วันเกิดเหตุ	ผลกระทบ			รายชื่ออำเภอ	ความเสียหาย			สถานการณ์ปัจจุบัน
		อำเภอ	ตำบล	หมู่บ้าน		ครัวเรือน	เสียชีวิต	สูญหาย	
25. นครนายก	3 ต.ค. 65	4	19	143	เมืองฯ ปากพลี บ้านนา อองครักษ์	7,415	-	-	ระดับน้ำลดลง
26. สระบุรี	24 ก.ย. 65 - 12 ต.ค. 65	5	24	130	เมืองฯ หนองโดน บ้านหมอ เสาไห้ ดอนพุด	5,567	-	-	ระดับน้ำลดลง
ภาคตะวันออก รวม 2 จังหวัด 10 อ. 57 ต. 369 ม. บ้านเรือนประชาชนได้รับผลกระทบ 14,340 ครัวเรือน									
27. ปราจีนบุรี	25-29 ก.ย. 65	6	43	279	กบินทร์บุรี เมืองฯ ประจันตคาม ศรีมหาโพธิ บ้านสร้าง ศรีมโหสถ	12,970	-	-	ระดับน้ำลดลง
28. ฉะเชิงเทรา	12 ต.ค. 65	4	14	90	พนมสารคาม ราชสาส์น บางน้ำเปรี้ยว คลองเขื่อน	1,370	-	-	ระดับน้ำลดลง

1) จ.นครสวรรค์ วันที่ 2-15 ต.ค. 65 เกิดฝนตกหนักในพื้นที่ส่งผลให้ปริมาณน้ำในแม่น้ำเจ้าพระยา แม่น้ำปิง และแม่น้ำน่าน เอ่อล้นตลิ่งเข้าท่วมในพื้นที่ อ.พยุหะคีรี อ.โกรกพระ อ.ท่าตะโก อ.เก้าเลี้ยว อ.ลาดยาว อ.ชุมแสง อ.เมืองฯ ส่งผลให้ประชาชนได้รับผลกระทบ 26,201 ครัวเรือน โดย สนง.ปภ.จ. อำเภอ หน่วยทหาร จนท.ตร. อปท. จิตอาสา อส. อปพร. อาสาสมัคร มูลนิธิ และหน่วยงานที่เกี่ยวข้องเร่งสูบน้ำออกจากพื้นที่เพื่อบรรเทาทุกข์เบื้องต้น **ปัจจุบันระดับน้ำทรงตัว**



2) จ.มหาสารคาม วันที่ 3 ต.ค. 65 เกิดฝนตกหนักน้ำท่วมในพื้นที่ อ.เมืองฯ อ.กันทรวิชัย อ.โกสุมพิสัย อ.เขียงยืน ส่งผลให้ประชาชนได้รับผลกระทบ 11,201 ครัวเรือน โดย สนง.ปภ.จ. อำเภอ จนท.ตร. อปท. จิตอาสา อปพร. อาสาสมัคร มูลนิธิ และหน่วยงานที่เกี่ยวข้องเข้าสำรวจความเสียหายและเร่งสูบน้ำออกจากพื้นที่ **ปัจจุบันระดับน้ำลดลง**





3) จ.ภาพสินธุ์ วันที่ 3 ต.ค. 65 เกิดน้ำเอ่อล้นรอบเขื่อนลำปาว เข้าท่วมในพื้นที่ อ.ร่องคำ อ.กมลาไสย อ.กุฉินารายณ์ อ.เมืองฯ อ.ยางตลาด และพังกันแม่น้ำชีเกิดขาดบริเวณ กม.ที่ 6 ยาวประมาณ 50 เมตร ทำให้น้ำไหลเข้าท่วม บ้านสะคำศรี ต.ลำชี อ.ฆ้องชัย ส่งผลให้ประชาชนได้รับผลกระทบ 6,479 ครัวเรือน โดย สนง.ปภ.จ. อําเภอกอพนท. มูลนิธิ และหน่วยงานที่เกี่ยวข้องเข้าสำรวจความเสียหายและให้การช่วยเหลือ ทั้งนี้ได้ สนับสนุนเครื่องจักรกลสาธารณภัย ทำคันป้องกันน้ำท่วมและมอบถุงยังชีพ น้ำดื่ม จำนวน 600 ชุด พร้อมจัดตั้งศูนย์พักพิง จำนวน 3 จุด (ณ หอประชุมฆ้องชัย ลานข้าว ต.รุ่งเรือง และลานข้าว ป.รุ่งเรือง) **ปัจจุบันระดับน้ำลดลง**



4) จ.ศรีสะเกษ วันที่ 25 ก.ย.-3 ต.ค. 65 เกิดฝนตกหนักน้ำเอ่อล้นในพื้นที่ อ.เมืองฯ อ.ราษีไศล อ.กันทรารมย์ อ.ยางชุมน้อย และ อ.ศิลาลาด **ประชาชนได้รับผลกระทบ 11,983 ครัวเรือน** มีผู้เสียชีวิต 3 ราย (ชาย 1 ราย สาเหตุ ต้นไม้ล้มทับรถกระบะ อ.ห้วยทับทัน และ ชาย 1 หญิง 1 ราย สาเหตุน้ำพัดพา อ.โนนคูณ) ผู้บาดเจ็บ 2 ราย (ชาย) และอพยพประชาชน 917 ครัวเรือน 2,951 คน ศูนย์พักพิงชั่วคราว 35 จุด โดย ผวจ. ศูนย์ ปภ. เขต 13 อุบลราชธานี ศูนย์ ปภ. เขต 8 กำแพงเพชร ศูนย์ ปภ. เขต 14 อุตรดิตถ์ ศูนย์ ปภ.เขต 17 จันทบุรี ทั้งนี้กรมป้องกันและบรรเทาสาธารณภัยให้การสนับสนุน เฮลิคอปเตอร์ 2 ลำ ( KA-32) เพื่อส่งมอบสิ่งของให้แก่ผู้ประสบภัยในพื้นที่ อ.ยางชุมน้อย รถเคลื่อนย้ายผู้ประสบภัย รถบรรทุกขนาดเล็กเรือท้องแบน เรือพลาสติก รถผลิตน้ำดื่ม รถไฟฟ้าส่องสว่าง รถสูบลมส่งระยะไกล สนง.ปภ.จ. อําเภอกอพนท. มูลนิธิ และหน่วยงานที่เกี่ยวข้องเข้าให้การช่วยเหลือ พร้อมติดตั้งเครื่องสูบน้ำแรงระบายน้ำออกจากพื้นที่ ถุงยังชีพ 602 ชุด เรือท้องแบน 56 ลำ เรือพลาสติก 51 ลำ เสื้อชูชีพ 238 ตัว มอบสิ่งของช่วยเหลือผู้ประสบภัยซึ่งได้รับมอบจากศูนย์ประสานงานอาเซียนในการให้ความช่วยเหลือด้านมนุษยธรรมในพื้นที่ อ.กันทรารมย์ จำนวน 220 ชุด **ปัจจุบันระดับน้ำลดลง**





5) จ.อุบลราชธานี วันที่ 17 ส.ค. ,29 ก.ย.- 15 ต.ค. 65 เกิดน้ำเอ่อล้นตลิ่งในพื้นที่ อ.เมืองฯ อ.วารินชำราบ อ.สว่างวีระวงศ์ อ.พิบูลมังสาหาร อ.สำโรง อ.เขื่องใน อ.ดอนมดแดง อ.ตาลสุม และ **อ.สิรินธร อพยพประชาชน 281 ชุมชน ศูนย์พักพิงชั่วคราว 114 จุด ประชาชนได้รับผลกระทบ 10,631 ครัวเรือน** โดย สนง.ปภ.จ.อำนาจ อปท. จิตอาสา อส. อปพร. อาสาสมัคร มูลนิธิ เข้าสำรวจความเสียหายและให้การช่วยเหลือสนับสนุน เต็นท์พระราชทาน มูลนิธิราชประชานุเคราะห์ในพระบรมราชูปถัมภ์ 20 เต็นท์ เต็นท์พักชั่วคราว 812 หลังรถสุขาเคลื่อนที่ 2 คัน ตู้สุขาเคลื่อนที่ 120 ตู้ ถังน้ำอุปโภคบริโภค 50 ถัง ถังยั้งชีพ 15,143 ชุด ชุดยารักษาโรค 5,475 ชุด น้ำดื่ม 14,968 แพ็ค ข้าวกล่องอาหารปรุงสุก 16,700 กล่อง เรือพลาสติก 87 ลำ ทราบบรรจุกระสอบ 68,700 ใบ สนง.โยธาฯ สนง.ทรัพยากรน้ำ ภาค 11 อุบลราชธานี ติดตั้งเครื่องสูบน้ำ เพื่อสูบน้ำท่วมขังในพื้นที่ ชุมชนท่ากอไผ่ ทม.วารินชำราบ รอง ผวจ. บูรณาการความร่วมมือจากหน่วยงานสังกัดกระทรวงเกษตรและสหกรณ์ จิตอาสาพระราชทาน 904 ลงพื้นที่เยี่ยมให้กำลังใจพร้อมมอบสิ่งของบรรเทาทุกข์ และน้ำดื่มให้แก่ผู้ประสบอุทกภัย **ปัจจุบันระดับน้ำทรงตัว**



6) จ.ชัยนาท วันที่ 29 ก.ย. - 6 ต.ค. 65 เกิดน้ำเอ่อล้นตลิ่งในพื้นที่เหนือเขื่อนเจ้าพระยาในพื้นที่ อ.เมืองฯ อ.วัดสิงห์ อ.มโนรมย์ อ.หันคา อ.สรรพยา อ.เนินขาม อ.สรรคบุรี และ อ.หนองมะโมง ส่งผลให้ประชาชนได้รับผลกระทบ 9,004 ครัวเรือน โดย ศูนย์ ปภ. เขต 16 ชัยนาท ดำเนินการอุดที่ระบายน้ำและเสริมแนวคันดินกันน้ำที่ชำรุด พร้อมทั้งติดตั้งเครื่องสูบน้ำเพื่อระบายน้ำที่ท่วมขังออกจากพื้นที่ ต.ในเมือง อ.เมืองฯ สนง.ปภ.จ. อำเภ อปท. มูลนิธิ และหน่วยงานที่เกี่ยวข้องเข้าสำรวจความเสียหายและให้การช่วยเหลือ มอบสุขาเคลื่อนที่ เรือพาย ถังยั้งชีพ และจัดอาหารสำเร็จรูปอาหารปรุงสุกให้แก่ผู้ประสบภัย **ปัจจุบันระดับน้ำทรงตัว**



7) จ.สิงห์บุรี วันที่ 14 ก.ย. 65 - 4 ต.ค. 65 เกิดน้ำล้นตลิ่งจากการระบายน้ำเขื่อนเจ้าพระยาในพื้นที่ อ.อินทร์บุรี อ.เมืองฯ อ.พรหมบุรี อ.ท่าช้าง อ.บางระจัน อ.ค่ายบางระจัน ประชาชนได้รับผลกระทบ 18,201 ครัวเรือน โดย ผวจ. สนง.ปภ.จ. อำเภ หน่วยทหารในพื้นที่ จนท.ตร. อปท. จิตอาสา อปพร.อาสาสมัคร มูลนิธิ เข้าสำรวจความเสียหายและให้การช่วยเหลือกันคันดินโดยใช้หินคลุก BigBag เพื่อเป็นแนวกันน้ำ ผวจ. ได้นำอาหารไปมอบให้แก่ผู้ประสบอุทกภัยในพื้นที่ อ.เมืองฯ อินทร์บุรี จำนวน 1,800 ชุด **ปัจจุบันระดับน้ำทรงตัว**



8) จ.อ่างทอง วันที่ 21 ส.ค. 65 - 4 ต.ค. 65 เกิดฝนตกหนักประกอบกับมีการระบายน้ำผ่านเขื่อนเจ้าพระยาเพิ่มขึ้นทำให้เกิดน้ำท่วมขังในพื้นที่ อ.วิเศษชัยชาญ อ.ป่าโมก อ.ไชโย อ.เมืองฯ อ.โพธิ์ทอง อ.แสวงหา **ประชาชนได้รับผลกระทบ 13,105 ครัวเรือน** และคันดินกั้นน้ำที่ อ.โพธิ์ทอง พังทำให้น้ำจากคลองลำท่าแดงและทุ่งขุนอินทประมูลไหลข้ามถนนสาย 3027 โดย ศูนย์ ปภ.เขต 2 สุพรรณบุรี สนับสนุนเครื่องสูบน้ำขนาดใหญ่ 2 เครื่อง สนง.ปภ.จ.อ่างทอง หน่วยทหารในพื้นที่ จนท.ตร. อปท. จิตอาสา อปพร. อาสาสมัคร มูลนิธิ เข้าสำรวจความเสียหายและให้การช่วยเหลือ ทั้งนี้มีการระดมเครื่องสูบน้ำขนาดใหญ่ จำนวน 20 เครื่อง เร่งระบายน้ำในพื้นที่น้ำท่วมขัง นำสุขาเคลื่อนที่และสุขาลอยน้ำ จำนวน 11 หลัง เรือพายเล็ก จำนวน 203 ลำ เต็นท์จีน จำนวน 40 หลัง มอบให้แก่อำเภอที่ประสบภัยเพื่อเป็นการบรรเทาทุกข์รวมถึง ฤกษ์ยังชีพจำนวน 8,576 ชุด **ปัจจุบันระดับน้ำทรงตัว**



9) จ.พระนครศรีอยุธยา วันที่ 13 ส.ค. - 11 ต.ค. 65 เกิดน้ำล้นตลิ่งจากการระบายน้ำเขื่อนเจ้าพระยาในพื้นที่ 15 อ. 156 ต. 1,019 ม. ได้แก่ อ.เสนา อ.ผักไห่ อ.บางบาล อ.บางไทร อ.บางปะอิน อ.พระนครศรีอยุธยา อ.บางปะหัน อ.ท่าเรือ อ.นครหลวง อ.มหาราช อ.อุทัย อ.วังน้อย อ.ภาชี อ.บ้านแพรก อ.บางซ้าย ประชาชนได้รับผลกระทบ 73,438 ครัวเรือน มีผู้เสียชีวิต 1 ราย (ชาย) ทั้งนี้ กรมป้องกันและบรรเทาสาธารณภัย ได้อนุมัติจัดส่งชุดครอบครัว (Family kit) จำนวน 800 ชุด และชุดสุขอนามัย จำนวน 1,700 ชุด รวมทั้งสิ้น 2,500 ชุด ศูนย์ ปภ.เขต 2 สุพรรณบุรี สนับสนุนเครื่องสูบน้ำ เต็นท์นอน 80 หลัง เสื้อชูชีพ 50 ตัว ร่วมกับองค์กรปกครองส่วนท้องถิ่นเร่งสูบน้ำออกจากพื้นที่ลุ่มต่าน้ำท่วมขัง เสริมแนวคันกั้นน้ำวางกระสอบทรายพื้นที่นอกเขตคันกั้นน้ำ และให้การช่วยเหลือเบื้องต้นโดย สนง.ปภ.จ. สนับสนุน รถเคลื่อนย้าย 2 คัน รถผลิตน้ำดื่ม 1 คัน เต็นท์ 45 หลัง เสื้อชูชีพ 10 ตัว หน่วยทหารอำเภอ อปท. จิตอาสา อปพร. อาสาสมัคร มูลนิธิ และหน่วยงานที่เกี่ยวข้องร่วมแจกจ่ายฤกษ์ยังชีพรวม 83,284 ชุด น้ำดื่ม 2,700 แพ็ค ยาสามัญประจำบ้าน ยาชุดน้ำท่วม ยาป้องกันโรค ยาน้ำกัดเท้า ยาแก้นุง 40,850 ชุด และถนนเส้นก่อนถึงประตูระบายน้ำเจ้าเจ็ด (เส้นคลองเก่า) อยู่ในพื้นที่ ต.รางจรเข้ อ.เสนา ถูกกระแสน้ำกัดเซาะทำให้ถนนขาด และมวลน้ำไหลบ่าเข้าพื้นที่ตำบลเจ้าเจ็ด และพื้นที่ตำบลอื่นๆ ของ อ.เสนา กรมชลประทาน ดำเนินการขนย้ายเครื่องจักรกลหนัก และเร่งดำเนินการนำกล่องเกเบียน (Gabion Box) ลวดตาข่ายใส่หิน โดยการนำรถแม็คโครยกหินไปวางขวางทางน้ำตรงช่องที่ถนนขาด **ปัจจุบันระดับน้ำทรงตัว**





10) จ.ปทุมธานี วันที่ 31 ส.ค. 65 - 5 ต.ค. 65 น้ำล้นตลิ่งเข้าท่วมพื้นที่ ต.บางชะแยง ทม.ปทุมธานี ต.บางหลวง ต.บางเดื่อ ต.บางคูวัด ต.บางกระแซง ต.บ้านกลาง ต.บางกระดี ต.บ้านใหม่ ต.บ้านฉาง อ.เมืองฯ ต.กระแซง ต.บ้านจิ้ว ต.เชียงรากน้อย ต.ท้ายเกาะ ต.บางกระบือ ต.คลองควาย ต.บางเตย ต.บางโพธิ์เหนือ ต.สามโคก ต.บ้านปทุม ต.เชียงรากใหญ่ อ.สามโคก ประชาชนได้รับผลกระทบ 5,619 ครัวเรือน โดย สนง.ปภ.จ. อำเภอบพท. จิตอาสา อส. อปพร. อาสาสมัคร มูลนิธิ เข้าสำรวจความเสียหายและให้การช่วยเหลือ สมาคมท่องเที่ยวแห่งประเทศไทยสนับสนุนถุงยังชีพ 1,200 ชุด ศูนย์อำนวยการจิตอาสาพระราชทาน อ.สามโคก ร่วมกันกรอกกระสอบทรายเพื่อทำคันกันน้ำ

**ปัจจุบันระดับน้ำลดลง**



11) จ.นครปฐม วันที่ 3 ต.ค. 65 เกิดฝนตกหนักและน้ำในแม่น้ำท่าจีนและคลองสาขาล้นตลิ่งเข้าท่วมในพื้นที่ ต.สระสี่มุม ต.สระพัฒนา ต.ห้วยม่วง ต.วังน้ำเขียว อ.กำแพงแสน ต.ธรรมศาลา อ.เมืองฯ ต.ดอนพุทรา อ.ดอนตูม ต.มหาสวัสดิ์ ต.พุทธมณฑล **ส่งผลให้ประชาชนได้รับผลกระทบ 323 ครัวเรือน** โดย ศูนย์ ปภ.เขต 1 ปทุมธานี สนง.ปภ.จ. โครงการชลประทานนครปฐม สภากาชาดไทย อำเภอบพท. จิตอาสา อส. อปพร. อาสาสมัคร มูลนิธิ เข้าให้การช่วยเหลือแจกจ่ายถุงยังชีพ 15,000 ชุด สุขาลอยน้ำ เรือพาย 400 ลำ เครื่องสูบน้ำขนาดใหญ่ 16 เครื่อง พร้อมติดตั้งเครื่องระบายน้ำในแม่น้ำท่าจีนเพื่อเร่งระบายน้ำในพื้นที่ การแก้ไขในการป้องกันคันกันน้ำ และติดตั้งเครื่องสูบน้ำระบายลงคลองบางแก้ว และแม่น้ำท่าจีน

**ปัจจุบันระดับน้ำลดลง**





### 1.3 สารเคมีรั่วไหล

จ.สมุทรสาคร วันที่ 19 ต.ค. 65 เวลา 01.15 น. เกิดเหตุสารแอมโมเนียรั่วไหลภายใน บริษัท ลูกชิ้นปลาอาหาร จำกัด ในพื้นที่ ม. 2 ต.ท่าจีน อ.เมืองฯ เบื้องต้นมีประชาชนได้รับบาดเจ็บ จากการสูดดม แอมโมเนียเข้าไป จำนวน 4 ราย (ชาย 2 ราย หญิง 1 ราย ดญ. 1 ราย) โดย สนง.ปภ.จ. อำเภอก.จนท.ตร.อปท.จิตอาสา อปพร. อาสาสมัคร มูลนิธิ เข้าอำนวยความสะดวกทำการระงับเหตุและทำการควบคุมปิดวาล์วเวลา 01.50 น. สาเหตุอยู่ระหว่างการสอบสวนของเจ้าหน้าที่



### 2. การให้ความช่วยเหลือ

วันที่ 17 ต.ค. 65 ศาสตราจารย์ ดร.สมเด็จพระเจ้าน้องนางเธอ เจ้าฟ้าจุฬาภรณวลัยลักษณ์ อัครราชกุมารี กรมพระศรีสวางควัฒน วรขัตติยราชนารี โปรดเกล้าโปรดกระหม่อมให้ พลอากาศตรี นายแพทย์สันติ ศรีเสริมโภค รองเลขาธิการราชวิทยาลัยจุฬาภรณ์ เป็นประธานในพิธีมอบถุงยังชีพพระราชทาน ให้แก่ราษฎรผู้ประสบอุทกภัย ในพื้นที่ ณ ศาลาประชาคมเทศบาลเมืองบ้านหมี่ อ.บ้านหมี่ จ.ลพบุรี จำนวน 4,260 ชุด เพื่อช่วยเหลือบรรเทาความเดือดร้อนเบื้องต้นแก่ราษฎรในพื้นที่



วันที่ 18 ต.ค. 65 พล.อ.อนุพงษ์ เผ่าจินดา รัฐมนตรีว่าการกระทรวงมหาดไทย พร้อมคณะลงพื้นที่ เพื่อติดตามตรวจเยี่ยมและให้กำลังใจประชาชน กำนัน ผู้ใหญ่บ้าน และเจ้าหน้าที่ผู้ปฏิบัติงานให้ความช่วยเหลือผู้ประสบอุทกภัยในพื้นที่ ชุมชนบ้านเป่ง ทม.วารินชำราบ อ.วารินชำราบ ศูนย์พักพิงชั่วคราวดอยปู่ตา ทต.ท่าช้าง อ.สว่างวีรวงศ์ และ ทม.พิบูลมังสาหาร อ.พิบูลมังสาหาร จ.อุบลราชธานี



### 3. การคาดการณ์ลักษณะอากาศ

**3.1 ประกาศกรมอุตุนิยมวิทยา เรื่อง พายุ "เนสาท" ฉบับที่ 7 (294/2565) วันที่ 19 ต.ค. 65 เวลา 05.00 น.**

เมื่อเวลา 04.00 น. วันที่ (19 ต.ค. 65) พายุไต้ฝุ่น “เนสาท” บริเวณทะเลจีนใต้ตอนบน มีศูนย์กลางอยู่ห่างประมาณ 160 กิโลเมตร ทางตะวันออกของเกาะไหหลำ ประเทศจีน หรือที่ละติจูด 17.5 องศาเหนือ ลองจิจูด 111.5 องศาตะวันออก มีความเร็วลมสูงสุดใกล้ศูนย์กลางประมาณ 110 กิโลเมตรต่อชั่วโมง กำลังเคลื่อนตัวทางทิศตะวันตกค่อนทางใต้เล็กน้อย ด้วยความเร็วประมาณ 15 กิโลเมตรต่อชั่วโมง พายุนี้มีแนวโน้มจะเคลื่อนผ่านตอนใต้ของเกาะไหหลำ และเคลื่อนขึ้นฝั่งบริเวณประเทศเวียดนามตอนบนในช่วงวันที่ 20-21 ต.ค. 65 ในขณะที่บริเวณความกดอากาศสูงหรือมวลอากาศเย็นกำลังปานกลางจากประเทศจีนยังคงปกคลุมประเทศไทยตอนบนและทะเลจีนใต้ ลักษณะเช่นนี้จะทำให้พายุอ่อนกำลังลงตามลำดับอย่างรวดเร็ว ทำให้บริเวณประเทศไทยตอนบนมีฝนเล็กน้อยบางแห่งเกิดขึ้นได้

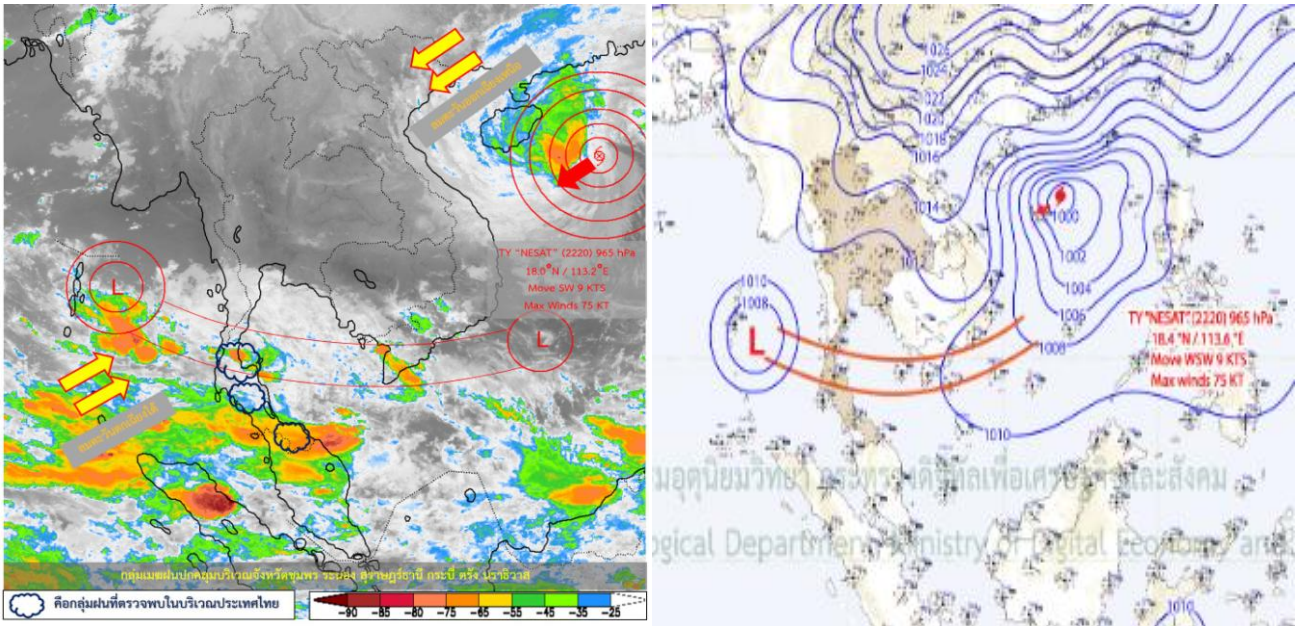
ในช่วงวันที่ 19-22 ตุลาคม 2565 ร่องมรสุมพาดผ่านภาคใต้ตอนกลาง ประกอบกับลมตะวันตกเฉียงใต้ที่พัดปกคลุมทะเลอันดามันและภาคใต้จะมีกำลังแรงขึ้น ทำให้ภาคใต้มีฝนตกหนักถึงหนักมาก โดยทะเลอันดามันมีคลื่นสูง 2-3 เมตร บริเวณที่มีฝนฟ้าคะนองมีคลื่นสูงมากกว่า 3 เมตร ส่วนอ่าวไทยทะเลมีคลื่นสูง 1-2 เมตร บริเวณที่มีฝนฟ้าคะนองคลื่นสูงมากกว่า 2 เมตร ขอให้ประชาชนบริเวณภาคใต้ระวังอันตรายจากฝนตกหนักถึงหนักมาก และฝนที่ตกสะสม ซึ่งอาจทำให้เกิดน้ำท่วมฉับพลันและน้ำป่าไหลหลากไว้ด้วย สำหรับชายฝั่งภาคใต้ฝั่งตะวันตกให้ระวังอันตรายจากคลื่นลมแรงที่ซัดเข้าหาฝั่ง ชาวเรือระมัดระวังอันตรายในการเดินเรือและหลีกเลี่ยงการเดินเรือในบริเวณฝนฟ้าคะนอง เรือเล็กบริเวณทะเลอันดามันควรงดออกจากฝั่งในช่วงวันที่ 18-22 ตุลาคม 2565

**3.2 พยากรณ์อากาศกรมอุตุนิยมวิทยา ประจำวันที่ 19 ต.ค. 65 เวลา 05.00 น.**

**พยากรณ์อากาศ 24 ชั่วโมงข้างหน้า** บริเวณความกดอากาศสูงหรือมวลอากาศเย็นกำลังปานกลางจากประเทศจีนยังคงปกคลุมประเทศไทยตอนบนและทะเลจีนใต้ ลักษณะเช่นนี้ทำให้ประเทศไทยตอนบนมีอากาศเย็นและอุณหภูมิจะลดลง 1-2 องศาเซลเซียส สำหรับร่องมรสุมยังคงพาดผ่านภาคใต้ตอนกลาง ประกอบกับมีหย่อมความกดอากาศต่ำกำลังแรงปกคลุมบริเวณทะเลอันดามันตอนกลาง ในขณะที่ลมตะวันตกเฉียงใต้ที่พัดปกคลุมทะเลอันดามันและภาคใต้มีกำลังแรงขึ้น ทำให้ภาคใต้มีฝนตกต่อเนื่อง และมีฝนตกหนักถึงหนักมากบางแห่ง ขอให้ประชาชนบริเวณภาคใต้ระวังอันตรายจากฝนตกหนักถึงหนักมากและฝนที่ตกสะสม ซึ่งอาจทำให้เกิดน้ำท่วมฉับพลันและน้ำป่าไหลหลาก โดยเฉพาะพื้นที่ลาดเชิงเขาใกล้ทางน้ำไหลผ่านและพื้นที่ลุ่มไว้ด้วย สำหรับคลื่นลมบริเวณอ่าวไทยมีคลื่นสูง 1-2 เมตร บริเวณที่มีฝนฟ้าคะนองคลื่นสูงมากกว่า 2 เมตร ทะเลอันดามันคลื่นสูง 2-3 เมตร บริเวณที่มีฝนฟ้าคะนองคลื่นสูงมากกว่า 3 เมตร ขอให้ชาวเรือเดินเรือด้วยความระมัดระวังและหลีกเลี่ยงการเดินเรือบริเวณที่มีฝนฟ้าคะนอง เรือเล็กบริเวณทะเลอันดามันควรงดออกจากฝั่งในระยะนี้

พายุไต้ฝุ่น “เนสาท” บริเวณทะเลจีนใต้ตอนบน มีศูนย์กลางอยู่ห่างประมาณ 160 กิโลเมตร ทางตะวันออกเฉียงใต้ของเกาะไหหลำ ประเทศจีน คาดว่าพายุนี้จะเคลื่อนผ่านตอนใต้ของเกาะไหหลำ และเคลื่อนเข้าบริเวณอ่าวตังเกี๋ยและประเทศเวียดนามตอนบนในช่วงวันที่ 20-21 ต.ค. 65 ในขณะที่บริเวณความกดอากาศสูง หรือมวลอากาศเย็นกำลังปานกลางยังคงปกคลุมประเทศไทยตอนบนและทะเลจีนใต้ ลักษณะเช่นนี้จะทำให้พายุอ่อนกำลังลงตามลำดับอย่างรวดเร็ว ทำให้ประเทศไทยตอนบนมีฝนเล็กน้อยบางแห่งเกิดขึ้นได้





#### 4. ข้อมูลปริมาณฝนสูงสุดรายภาค เวลา 01.00 น. วันที่ 18 ต.ค.65 ถึง เวลา 01.00 น. วันที่ 19 ต.ค. 65 (ข้อมูลกรมอุตุนิยมวิทยา)

ภาค	จังหวัด	สถานีวัด	อำเภอ/เขต	ปริมาณฝน
เหนือ	-	-	-	-
ตะวันออกเฉียงเหนือ	-	-	-	-
กลาง	-	-	-	-
ตะวันออก	-	-	-	-
ใต้ฝั่งตะวันออก	สุราษฎร์ธานี	-	เมืองฯ	8.3 มม.
ใต้ฝั่งตะวันตก	พังงา	-	ตะกั่วป่า	3.2 มม.
กรุงเทพฯและปริมณฑล	-	-	-	-
เกณฑ์ปริมาณน้ำฝน	0.1-10 มม.= ฝนเล็กน้อย	10.1-35.0 มม.= ฝนปานกลาง	35.1-90.0 มม. = ฝนหนัก	มากกว่า 90.0 มม. = ฝนหนักมาก

#### 5. ข้อมูลอุณหภูมิรายภาค (กรมอุตุนิยมวิทยา ณ วันที่ 18 ต.ค. 65)

ภาค	อุณหภูมิต่ำสุด (°C)	จังหวัด	อุณหภูมิสูงสุด (°C)	จังหวัด
เหนือ	16.4	เชียงราย	33.7	อุตรดิตถ์ เพชรบูรณ์
ตะวันออกเฉียงเหนือ	16.5	นครพนม	32.3	เลย
กลาง	19.3	สุพรรณบุรี	32.6	ลพบุรี
ตะวันออก	20.2	ฉะเชิงเทรา	34.2	ชลบุรี
ใต้	22.8	ชุมพร	31.7	เพชรบุรี
กรุงเทพมหานคร/ปริมณฑล	22.5	ปทุมธานี	34.0	ปทุมธานี

\*\*\* อุณหภูมิยอดดอยต่ำสุด 8.5 องศาเซลเซียส (ยอดดอยอินทนนท์ อ.จอมทอง จ.เชียงใหม่)

#### 6. สภาวะระดับน้ำในแม่น้ำเจ้าพระยา สูงสุด - ต่ำสุด (จุดวัดกองบัญชาการกองทัพเรือ กรุงเทพมหานคร)

ว/ด/ป	สูงสุด (เมตร)	เวลา	ต่ำสุด (เมตร)	เวลา
17 ต.ค. 65	1.93	19.56 น.	0.82	05.35 น.
18 ต.ค. 65	1.93	14.31 น.	0.89	06.15 น.
19 ต.ค. 65	1.94	16.27 น.	0.89	07.00 น.

## 7. พื้นที่เฝ้าระวังและเตรียมพร้อมรับสถานการณ์

กองอำนวยการป้องกันและบรรเทาสาธารณภัยกลาง (กอปภ.ก.) ด่วนที่สุด ที่ มท (กปภก) 0610/ว 249,ว 250 ลงวันที่ 16 ตุลาคม 2565 ได้ติดตามสภาวะอากาศและพิจารณาปัจจัยเสี่ยง กอปรกับกรมอุตุนิยมวิทยา ได้มีประกาศฉบับที่ 1 (288/2565) ลงวันที่ 16 ตุลาคม 2565 เวลา 17.00 น. แจ้งว่า พายุโซนร้อนกำลังแรง “เนสาท” มีศูนย์กลางอยู่บริเวณทะเลจีนใต้ตอนบน จะเคลื่อนเข้าใกล้ชายฝั่งสาธารณรัฐสังคมนิยมเวียดนามตอนบน ในช่วงวันที่ 19-20 ตุลาคม 2565 ในขณะที่บริเวณความกดอากาศสูงกำลังค่อนข้างแรงจากสาธารณรัฐประชาชนจีน ยังคงปกคลุมประเทศไทยตอนบนและทะเลจีนใต้ ทำให้พายุจะอ่อนกำลังลงตามลำดับอย่างรวดเร็ว และในช่วงวันที่ 17-21 ตุลาคม 2565 ลมตะวันตกเฉียงใต้ที่พัดปกคลุมทะเลอันดามันและภาคใต้จะมีกำลังแรงขึ้น ทำให้มีฝนตกหนักถึงหนักมากบริเวณภาคใต้ สำหรับคลื่นลมบริเวณทะเลอันดามันและอ่าวไทยจะมีกำลังแรงขึ้น โดยทะเลอันดามันมีคลื่นสูง 2-3 เมตร บริเวณที่มีฝนฟ้าคะนองมีคลื่นสูงมากกว่า 3 เมตร ส่วนอ่าวไทยตอนล่าง ห่ามฝั่งมีคลื่นสูง 1-2 เมตร บริเวณที่มีฝนฟ้าคะนองคลื่นสูงมากกว่า 2 เมตร และกองอำนวยการน้ำแห่งชาติได้มีประกาศฉบับที่ 51/2565 ลงวันที่ 16 ตุลาคม 2565 ให้เฝ้าระวังพื้นที่เสี่ยงน้ำท่วมฉับพลัน น้ำป่าไหลหลาก ในพื้นที่ภาคใต้ โดยมีพื้นที่เฝ้าระวังสถานการณ์ระหว่างวันที่ 17-22 ตุลาคม 2565 ดังนี้

1. สถานการณ์น้ำท่วมฉับพลัน และน้ำป่าไหลหลาก ในพื้นที่จังหวัดชุมพร (อำเภอเมืองฯ หลังสวน ละแม สวี และพะโต๊ะ) สุราษฎร์ธานี (อำเภอพระแสง ท่าฉาง คีรีรัฐนิคม ท่าชนะ บ้านนาสาร ไชยา พนม พุนพิน เกาะสมุย และเกาะพะงัน) นครศรีธรรมราช (อำเภอเมืองฯ ท่าศาลา และปากพูนัง) ระนอง (ทุกอำเภอ) พังงา (อำเภอเมืองฯ กะปง ท้ายเหมือง ตะกั่วป่า ทับปุด และตะกั่วทุ่ง) ภูเก็ต (ทุกอำเภอ) กระบี่ (อำเภออ่าวลึก) ตรัง (อำเภอห้วยยอด ปะเหลียน ย่านตาขาว) และสตูล (อำเภอเมืองฯ)

2. คลื่นลมแรง ในพื้นที่จังหวัดระนอง (อำเภอเมืองฯ สุขสำราญ กะเปอร์) พังงา (อำเภอเมืองฯ เกาะยาว ทับปุด ตะกั่วทุ่ง ท้ายเหมือง ตะกั่วป่า คุระบุรี) ภูเก็ต (อ.ทุกอำเภอ) กระบี่ (อำเภอเมืองฯ คลองท่อม เกาะลิ้นตา เหนือคลอง อ่าวลึก) ตรัง (อำเภอกันตัง สีเกา ปะเหลียน หาดสำราญ) และสตูล (อำเภอเมืองฯ ละงู มะนัง ทุ่งหว้า)

จึงให้จังหวัดติดตามสถานการณ์และแจ้งเตือนประชาชนที่อยู่ในพื้นที่เสี่ยงภัยทราบล่วงหน้าและดำเนินการดังนี้

1. กรณีน้ำท่วมฉับพลัน และน้ำป่าไหลหลาก ให้ติดตามปริมาณฝนที่ตกในพื้นที่แต่ละจุดอย่างใกล้ชิด รวมถึงเฝ้าระวังพื้นที่เสี่ยงฝนตกหนักหรือบริเวณฝนสะสม ซึ่งอาจทำให้เกิดอุทกภัยได้ สำหรับสถานที่ท่องเที่ยวทางธรรมชาติ โดยเฉพาะถ้ำน้ำตก ถ้ำลอด หากมีฝนตกหนักมีความเสี่ยงที่จะเกิดภัย ให้ผู้ว่าราชการจังหวัดสั่งการหน่วยงานที่รับผิดชอบ ประกาศแจ้งเตือนและปิดกั้นพื้นที่ห้ามบุคคลใดเข้าพื้นที่โดยเด็ดขาด พร้อมทั้งจัดเจ้าหน้าที่เฝ้าระวังพื้นที่เสี่ยงภัยดังกล่าว ตลอด 24 ชั่วโมง

2. กรณีคลื่นลมแรง ให้ผู้ว่าราชการจังหวัดสั่งการหน่วยงานที่รับผิดชอบ ออกประกาศหรือติดตั้งสัญญาณการแจ้งเตือนประชาชนบริเวณชายฝั่งทะเล และแจ้งเตือนนักท่องเที่ยวห้ามลงเล่นน้ำทะเลในช่วงที่มีคลื่นลมแรงโดยเด็ดขาด กรณีการเดินทางเรือ ให้มอบหมายหน่วยงานที่รับผิดชอบ เช่น กรมเจ้าท่า กองทัพเรือ ตำรวจน้ำ แจ้งเตือนการเดินทางเรือ โดยให้ชาวเรือ ผู้บังคับเรือ ผู้ประกอบการเดินทางเรือโดยสาร เดินทางด้วยความระมัดระวังให้มากขึ้น และหากสถานการณ์ในพื้นที่มีแนวโน้มรุนแรงขึ้น มีฝนฟ้าคะนอง คลื่นลมแรง ให้จังหวัดพิจารณาห้ามการเดินทางเรือออกจากฝั่งโดยเด็ดขาด



เพื่อเป็นการเตรียมความพร้อม เฝ้าระวังและติดตามสถานการณ์ รวมทั้งลดผลกระทบจากสถานการณ์ดังกล่าวอย่างมีประสิทธิภาพ จึงขอให้ศูนย์ป้องกันและบรรเทาสาธารณภัยเขต 11 สุราษฎร์ธานี เขต 12 สงขลา เขต 18 ภูเก็ต ดำเนินการดังนี้

1. ติดตามข้อมูลสภาวะอากาศ และข่าวสารจากทางราชการอย่างใกล้ชิด เตรียมความพร้อมเครื่องจักรกลสาธารณภัย รถปฏิบัติการ กำลังพล ให้พร้อมสนับสนุนจังหวัดตลอด 24 ชั่วโมง
2. กรณีประเมินสถานการณ์แล้ว คาดว่าจะเกิดสถานการณ์ หรือสถานการณ์ขยายวงกว้าง ให้มอบหมายบุคลากร ชุดเผชิญสถานการณ์วิกฤต (ERT) พร้อมเครื่องจักรกลสาธารณภัย รถปฏิบัติการไปปฏิบัติหน้าที่ในศูนย์บัญชาการเหตุการณ์จังหวัด ขึ้นการบังคับบัญชาต่อผู้ว่าราชการจังหวัด/ผู้อำนวยการจังหวัด โดยประสานการปฏิบัติกับสำนักงานป้องกันและบรรเทาสาธารณภัยจังหวัด
3. กรณีทรัพยากรเพื่อสนับสนุนในจังหวัดพื้นที่รับผิดชอบไม่เพียงพอ ให้ประสานขอรับการสนับสนุนจากศูนย์ป้องกันและบรรเทาสาธารณภัยเขตใกล้เคียง

ทั้งนี้ หากมีแนวโน้มจะเกิดสถานการณ์รุนแรงในพื้นที่ ให้ถือปฏิบัติตามข้อสั่งการและมาตรการตามหนังสือกองบัญชาการป้องกันและบรรเทาสาธารณภัยแห่งชาติ ด่วนที่สุด ที่ มท (บกปภ) 0624/ว 015 ลงวันที่ 12 ตุลาคม 2565 และโทรสารในราชการกองบัญชาการป้องกันและบรรเทาสาธารณภัยแห่งชาติ ด่วนที่สุด ที่ มท (บกปภ) 0624/ว 12 ลงวันที่ 17 กันยายน 2565

## 8. ข้อสั่งการรัฐมนตรีว่าการกระทรวงมหาดไทย/ผู้บัญชาการป้องกันและบรรเทาสาธารณภัยแห่งชาติ

8.1 รัฐมนตรีว่าการกระทรวงมหาดไทยในฐานะผู้บัญชาการป้องกันและบรรเทาสาธารณภัยแห่งชาติ ได้มีข้อสั่งการเมื่อวันที่ 12 ต.ค. 65 สั่งการให้จังหวัดเตรียมความพร้อมรับสถานการณ์อุทกภัยและคลื่นลมแรงในพื้นที่ภาคใต้

กองบัญชาการป้องกันและบรรเทาสาธารณภัยแห่งชาติได้ติดตามการคาดการณ์ลักษณะอากาศร่วมกับกรมอุตุนิยมวิทยา พบว่าช่วงครึ่งหลังของเดือนตุลาคม ปี 2565 ร่องความกดอากาศต่ำที่พัดผ่านภาคกลางและภาคตะวันออกเฉียงเหนือจะเลื่อนลงไปพัดผ่านบริเวณภาคใต้และอ่าวไทย ทำให้บริเวณภาคใต้มีฝนตกชุกหนาแน่น และอาจมีพายุหมุนเขตร้อนเคลื่อนเข้ามาใกล้ประเทศไทยทางภาคตะวันออก และต่อเนื่องลงมาจนถึงอ่าวไทยตอนบนและภาคใต้ได้ สถานการณ์ดังกล่าวยังส่งผลให้เกิดน้ำท่วมฉับพลัน น้ำป่าไหลหลาก และน้ำล้นตลิ่งในบางแห่งสำหรับคลื่นลมจะมีกำลังแรงและคลื่นสูงในบางช่วง ดังนั้น เพื่อเป็นการเตรียมพร้อมรับสถานการณ์อุทกภัยที่อาจเกิดขึ้นในพื้นที่ภาคใต้ จึงให้กองอำนวยการป้องกันและบรรเทาสาธารณภัยจังหวัด 14 จังหวัดภาคใต้ จังหวัดเพชรบุรี และจังหวัดประจวบคีรีขันธ์ ถือปฏิบัติตามแนวทางในหนังสือที่อ้างถึง โดยเคร่งครัด พร้อมทั้งดำเนินการตามมาตรการ/แนวทาง ดังนี้

1. การเฝ้าระวังและติดตามสถานการณ์ ให้ติดตามสภาพอากาศ ปริมาณฝน สถานการณ์น้ำ และประเมินความเสี่ยงการเกิดอุทกภัย น้ำท่วมขัง และดินโคลนถล่ม ในพื้นที่เสี่ยงภัยโดยเฉพาะพื้นที่เขตเศรษฐกิจของจังหวัด พื้นที่ท้ายเขื่อน อ่างเก็บน้ำที่มีปริมาณน้ำมาก และพื้นที่เชิงเขา เพื่อใช้เป็นข้อมูลให้ผู้อำนวยการแต่ละระดับในการตัดสินใจสั่งการเตรียมความพร้อมและให้ความช่วยเหลือประชาชน

2. การแจ้งเตือนภัย ให้ความสำคัญกับการดำเนินการใน 2 ลักษณะ ได้แก่

2.1 การแจ้งเตือนประชาชน เพื่อให้รับทราบสถานการณ์ที่อาจเกิดขึ้น โดยมอบหมายฝ่ายปกครอง กำนัน ผู้ใหญ่บ้าน องค์กรปกครองส่วนท้องถิ่น ในแต่ละพื้นที่ แจ้งแนวทางการปฏิบัติเมื่อเกิดหรือคาดว่าจะเกิดสาธารณภัยในพื้นที่ กำหนดช่องทางการรับรู้ข่าวสารการแจ้งเตือน อาทิ หอกระจายข่าวประจำหมู่บ้าน ชุมชน วิทยุชุมชน สื่อสังคมออนไลน์ เป็นต้น รวมถึงช่องทางการติดต่อสื่อสาร เพื่อเตรียมพร้อมรับมือต่อสถานการณ์ รวมถึงการขอรับความช่วยเหลือจากภาครัฐได้ในทุกช่องทางอย่างต่อเนื่อง

**2.2 การแจ้งเตือนหน่วยงานในพื้นที่** เพื่อเตรียมความพร้อมกำลังเจ้าหน้าที่เครื่องจักรกลสาธารณภัย ให้พร้อมออกปฏิบัติการช่วยเหลือประชาชนตามแผนเผชิญเหตุอุทกภัย

**3. การดูแลความปลอดภัยของประชาชนจากกรณีไฟฟ้ารั่ว** ให้ประสานการปฏิบัติกับการไฟฟ้าส่วนภูมิภาคและองค์กรปกครองส่วนท้องถิ่น ในการตรวจสอบจุดเสี่ยงที่อาจเกิดอันตรายจากกระแสไฟฟ้ารั่ว โดยเฉพาะจุดเสี่ยงอุทกภัยและเป็นพื้นที่ชุมชน หากพบว่ามีกระแสไฟฟ้ารั่วให้ดำเนินการแก้ไขให้อยู่ในสภาพที่ปลอดภัย และในช่วงที่มีน้ำท่วมขัง หากประเมินว่าประชาชนจะได้รับอันตรายให้รีบตัดกระแสไฟฟ้าในพื้นที่

**4. กรณีพื้นที่ติดชายฝั่ง และสถานที่ท่องเที่ยวทางธรรมชาติ** ให้มอบหมายหน่วยงานที่มีหน้าที่กำกับดูแล เช่น บริเวณน้ำตก ถ้ำ กำหนดมาตรการในการแจ้งเตือน การปิดกั้น หรือห้ามบุคคลใดเข้าพื้นที่ในช่วงที่มีฝนตกหนัก หรือตกหนักมากในพื้นที่ สำหรับพื้นที่ติดทะเล ชายหาดต่าง ๆ ให้กำชับสถานประกอบการ โรงแรมในพื้นที่ชายทะเล สื่อสารให้นักท่องเที่ยวระมัดระวังและห้ามลงเล่นน้ำในช่วงที่มีคลื่นลมแรง และให้ประสานการปฏิบัติกับหน่วยงานของกรมเจ้าท่า กองทัพเรือ ตำรวจน้ำในพื้นที่ เพื่อดำเนินการตามมาตรการที่กำหนดในการนำเรือเข้าที่กำบังและห้ามการเดินเรือช่วงที่มีคลื่นลมแรง โดยเคร่งครัด หากพบว่ามีเรือขนาดเล็กอยู่ในพื้นที่นอกชายฝั่งที่อาจจะเป็นอันตรายให้หน่วยงานที่เกี่ยวข้องดำเนินการนำเรือดังกล่าวกลับเข้าฝั่งเพื่อให้เกิดความปลอดภัย

**5. การเผชิญเหตุ** เมื่อเกิดสาธารณภัยในพื้นที่ ให้จัดชุดปฏิบัติการจากหน่วยงานทั้งฝ่ายพลเรือนทหาร ตำรวจ มูลนิธิ อาสาสมัคร เร่งเข้าคลี่คลายสถานการณ์ พร้อมทั้งดูแลความเป็นอยู่ของประชาชนในด้านต่าง ๆ โดยเฉพาะด้านการดำรงชีพ การจัดตั้งโรงครัวพระราชทานในการประกอบเลี้ยงผู้ประสบภัย การแจกจ่ายถุงยังชีพตามวงรอบเพื่อบรรเทาความเดือดร้อนของประชาชน

**6. กรณีสถานการณ์มีแนวโน้มรุนแรงในพื้นที่** ให้ผู้อำนวยการสั่งการอพยพประชาชนในพื้นที่เสี่ยงภัยไปยังพื้นที่ปลอดภัย หรือศูนย์พักพิงที่จัดเตรียมไว้โดยทันที โดยให้ฝ่ายปกครอง กำหนด ผู้ใหญ่บ้าน ผู้บริหารองค์กรปกครองส่วนท้องถิ่น ชุดปฏิบัติการด้านการแพทย์และสาธารณสุข เครือข่ายอาสาสมัครประชาชนจิตอาสา เข้าดูแลให้ความช่วยเหลือประชาชนอย่างเป็นระบบจนกว่าสถานการณ์จะเข้าสู่ภาวะปกติ

**7. เมื่อสถานการณ์ในพื้นที่คลี่คลายแล้ว** ให้เร่งสำรวจความเสียหายที่เกิดขึ้นให้ครบถ้วนในทุกด้าน อาทิ ด้านชีวิต ที่อยู่อาศัย พื้นที่การเกษตร สิ่งสาธารณประโยชน์ สิ่งสาธารณูปโภค ฯลฯ และดำเนินการช่วยเหลือฟื้นฟูตามระเบียบที่เกี่ยวข้องโดยเร็ว

ทั้งนี้ ให้กองอำนวยการป้องกันและบรรเทาสาธารณภัยจังหวัดที่ได้รับผลกระทบรายงานกระทรวงมหาดไทยทราบ ผ่านกองอำนวยการป้องกันและบรรเทาสาธารณภัยกลางเป็นประจำทุกวันจนกว่าสถานการณ์จะเข้าสู่ภาวะปกติ

**8.2 รัฐมนตรีว่าการกระทรวงมหาดไทยในฐานะผู้บัญชาการป้องกันและบรรเทาสาธารณภัยแห่งชาติ** ได้มีข้อสั่งการเมื่อวันที่ 17 ก.ย. 65 สั่งการให้เร่งตรวจสอบจุดเสี่ยงอันตรายจากกระแสไฟฟ้ารั่ว

1. ในช่วงที่ผ่านมาได้เกิดสถานการณ์อุทกภัยในหลายพื้นที่ และได้เกิดกรณีไฟฟ้ารั่ว ในพื้นที่น้ำท่วมขังส่งผลกระทบต่อความปลอดภัยของประชาชนเป็นอย่างมาก

2. เพื่อให้การดูแลความปลอดภัยประชาชนจากกรณีไฟฟ้ารั่วในพื้นที่น้ำท่วมขังเป็นไปอย่างมีประสิทธิภาพ จึงให้กองอำนวยการป้องกันและบรรเทาสาธารณภัยจังหวัดดำเนินการ ดังนี้



2.1 ประสานการปฏิบัติกับหน่วยงานของการไฟฟ้าส่วนภูมิภาค/การไฟฟ้านครหลวงในพื้นที่ บูรณาการ การปฏิบัติร่วมกับองค์กรปกครองส่วนท้องถิ่น ในการเร่งตรวจสอบจุดเสี่ยงอันตรายจากกระแสไฟฟ้ารั่ว รวมทั้งเครื่องวัดหน่วยไฟฟ้าที่ติดตั้งบนเสาไฟฟ้า ป้ายโฆษณาขนาดใหญ่ และต้นไม้ใหญ่ ที่อยู่ใกล้เสาไฟฟ้า หากประเมินว่าประชาชนจะได้รับอันตรายให้รีบตัดกระแสไฟฟ้าโดยทันที

2.2 ในพื้นที่ที่มีน้ำท่วมขัง ให้อำเภอ และองค์กรปกครองส่วนท้องถิ่น จัดเจ้าหน้าที่ฝ่ายปกครอง ผู้นำชุมชน อาสาสมัครป้องกันภัยฝ่ายพลเรือน และประชาชนจิตอาสา ร่วมตรวจตรา เผื่อระวังพื้นที่เสี่ยง โดยเฉพาะในเขตชุมชน สถานศึกษา ที่มีน้ำท่วมขังบริเวณเสาไฟฟ้า ตลอดจนคอยให้ความช่วยเหลือ แจ้งเตือนประชาชนที่สัญจรผ่าน บริเวณดังกล่าว

2.3 ประชาสัมพันธ์ สร้างการรับรู้ให้ประชาชน เพิ่มความระมัดระวังอันตรายจากกรณีกระแสไฟฟ้ารั่ว แนวทางการปฏิบัติตนให้เกิดความปลอดภัยจากกรณีไฟฟ้ารั่วในช่วงที่มีฝนตก และมีน้ำท่วมขัง อาทิ ไม่ควรเดินลุย น้ำเข้าใกล้แนวสายไฟ เสาไฟฟ้า หรือสัมผัสวัตถุที่เป็นสื่อไฟฟ้า รวมทั้งให้ตรวจสอบ อุปกรณ์ไฟฟ้า ปลั๊กไฟ และ เครื่องใช้ภายในบ้าน ไม่ควรใช้เครื่องใช้ไฟฟ้าขณะที่ร่างกายเปียกชื้นหรือยืนแช่น้ำ เป็นต้น และสามารถแจ้งเหตุ กรณีไฟฟ้ารั่วให้กรมป้องกันและบรรเทาสาธารณภัยทราบ ที่หมายเลขโทรศัพท์ 1784 หรือใช้ช่องทางแจ้งเหตุ สาธารณภัยผ่าน Line Official Account "ปภ.รับแจ้งเหตุ 1784" โดยหากพบจุดเสี่ยงอันตรายจากไฟฟ้ารั่ว สามารถแจ้งการไฟฟ้าส่วนภูมิภาค สายด่วน 1129 และการไฟฟ้านครหลวงสายด่วน 1130 ได้ตลอด 24 ชั่วโมง

**8.3 รัฐมนตรีว่าการกระทรวงมหาดไทยในฐานะผู้บัญชาการป้องกันและบรรเทาสาธารณภัยแห่งชาติ ได้มีข้อสั่งการเมื่อวันที่ 6 พ.ค. 65 สั่งการให้กองอำนวยการป้องกันและบรรเทาสาธารณภัยจังหวัดเตรียมพร้อม รับสถานการณ์อุทกภัยในช่วงฤดูฝน ปี 2565 ดังนี้**

ด้วยกรมอุตุนิยมวิทยาได้คาดการณ์ลักษณะอากาศช่วงฤดูฝนของประเทศไทย ปี 2565 ว่าฤดูฝนของ ประเทศไทยปีนี้ จะเริ่มต้นประมาณกลางเดือนพฤษภาคม และจะสิ้นสุดประมาณกลางเดือนตุลาคม โดยในช่วง เดือนสิงหาคมและกันยายน จะเป็นช่วงที่มีฝนตกชุกหนาแน่น และมีโอกาสสูงที่จะมีพายุหมุนเขตร้อนเคลื่อนผ่าน ประเทศไทยบริเวณภาคตะวันออกเฉียงเหนือ และภาคเหนือ ซึ่งจะส่งผลให้มีฝนตกหนักถึงหนักมากอาจก่อให้เกิด สภาวะน้ำท่วมฉับพลัน น้ำป่าไหลหลาก รวมทั้งน้ำล้นตลิ่งได้ในบางพื้นที่

เพื่อให้การเตรียมรับสถานการณ์อุทกภัยในช่วงฤดูฝนปี 2565 เป็นไปอย่างมีประสิทธิภาพจึงให้ กองอำนวยการป้องกันและบรรเทาสาธารณภัยจังหวัดดำเนินการ ดังนี้

### **1. การเตรียมความพร้อม**

1.1 การเผื่อระวังและติดตามสถานการณ์อุทกภัย ให้จัดตั้งคณะทำงานติดตามสถานการณ์ โดยมีหน่วยงาน ที่เกี่ยวข้องตามแผนเผชิญเหตุอุทกภัย ทำหน้าที่ติดตาม วิเคราะห์ข้อมูลสภาพอากาศ สถานการณ์น้ำ และประเมิน สถานการณ์ที่อาจส่งผลให้เกิดสาธารณภัยในช่วงฤดูฝน เสนอต่อผู้อำนวยการจังหวัดในการเตรียมการเผชิญเหตุ ได้อย่างเหมาะสมกับสถานการณ์และสภาพพื้นที่

1.2 การจัดทำแผนเผชิญเหตุอุทกภัย ให้ทบทวนและปรับปรุงแผนเผชิญเหตุอุทกภัยของจังหวัด โดยให้ความสำคัญกับการจัดทำรายละเอียดในประเด็นสำคัญ อาทิ ข้อมูลพื้นที่เสี่ยงอุทกภัยดินถล่มในระดับ หมู่บ้าน/ชุมชน รายการเครื่องมือ วัสดุ อุปกรณ์ เครื่องจักรกลสาธารณภัยของหน่วยงานต่างๆ การกำหนดจุด/พื้นที่ปลอดภัยประจำหมู่บ้าน/ชุมชน แผนรองรับการอพยพประชาชน และสถานที่จัดตั้งศูนย์พักพิงชั่วคราว การกำหนดบทบาทภารกิจหน่วยงานให้เหมาะสมกับโครงสร้างศูนย์บัญชาการเหตุการณ์จังหวัด ตามระบบบัญชาการเหตุการณ์ ช่องทางการสื่อสาร พื้นที่รับผิดชอบ และกำหนดตัวบุคคลหรือหน่วยงานที่เหมาะสมรับผิดชอบภารกิจให้ชัดเจน พร้อมทั้งกำหนดให้มีการซักซ้อมแนวทางการปฏิบัติตามแผนเผชิญเหตุอุทกภัยร่วมกับหน่วยงานที่เกี่ยวข้อง เพื่อสร้างความเข้าใจถึงกลไกการปฏิบัติงานร่วมกัน เมื่อเกิดสถานการณ์อุทกภัย

1.3 การระบายน้ำและการเพิ่มพื้นที่รองรับน้ำ ให้มอบหมายกองอำนาจการป้องกันและบรรเทาสาธารณภัย ในแต่ละระดับ วางแผนการติดตั้งเครื่องจักรกลสาธารณภัยในพื้นที่เสี่ยงอุทกภัยไว้เป็นการล่วงหน้าอย่างเป็นระบบ โดยเฉพาะพื้นที่เสี่ยงในเขตชุมชน พื้นที่สำคัญทางเศรษฐกิจ และเส้นทางคมนาคมที่มักเกิดอุทกภัยเป็นประจำ ให้เร่งทำการขุดลอกท่อระบายน้ำ คูคลอง ทำความสะอาดร่องน้ำ สำหรับคู คลอง แห่ล่งน้ำต่างๆ ให้กำจัดวัชพืชขยะ สิ่งกีดขวางทางน้ำ เพื่อใช้รองรับน้ำฝน รวมถึงน้ำจากท่อระบายน้ำได้อย่างเต็มประสิทธิภาพ พร้อมทั้งให้วางแผนการ ลำเลียงน้ำที่มีการระบายในช่วงน้ำมากไปยังพื้นที่รองรับน้ำต่างๆ ที่มีน้ำน้อย อาทิ การเปิดทางน้ำการสูบส่งน้ำไปยัง แห่ล่งน้ำสาธารณะ เป็นต้น เพื่อกักเก็บน้ำไว้ใช้กรณีเกิดสถานการณ์ฝนทิ้งช่วง

1.4 การตรวจสอบความมั่นคงแข็งแรงสถานที่ใช้กักเก็บน้ำกั้นน้ำ อาทิ อ่างเก็บน้ำ พังกั้นน้ำ ให้มอบหมายหน่วยงานรับผิดชอบทำการสำรวจ ตรวจสอบ และปรับปรุงให้เกิดความมั่นคงแข็งแรง ตามหลัก วิศวกรรมเพื่อรองรับกรณีฝนตกหนัก หรือน้ำไหลเข้า/ผ่านในปริมาณมาก รวมทั้งสร้างความมั่นใจให้กับประชาชนในพื้นที่

1.5 การแจ้งเตือนภัย เมื่อมีแนวโน้มการเกิดสถานการณ์อุทกภัย วาตภัย และดินถล่ม ให้แจ้งเตือนไปยัง กองอำนาจการป้องกันและบรรเทาสาธารณภัยในแต่ละระดับ เพื่อเตรียมการให้ความช่วยเหลือตามแผนเผชิญเหตุ อุทกภัย และให้แจ้งเตือนประชาชนทราบถึงสถานการณ์ในช่องทางต่างๆ เพื่อสร้างการรับรู้ถึงแนวทางการปฏิบัติตน ให้เกิดความปลอดภัย ช่องทางการแจ้งข้อมูล และการขอรับความช่วยเหลือจากภาครัฐ

## 2. การเผชิญเหตุ

เมื่อเกิดหรือคาดว่าจะเกิดสถานการณ์อุทกภัย วาตภัย และดินถล่ม ให้ดำเนินการตามแนวทาง ดังนี้

2.1 จัดตั้งศูนย์บัญชาการเหตุการณ์จังหวัด อำเภอ และศูนย์ปฏิบัติการฉุกเฉินท้องถิ่นเพื่อเป็นศูนย์ควบคุม สั่งการ และอำนาจการหลักในการระดมสรรพกำลังตลอดจนการประสานการปฏิบัติระหว่างหน่วยงานต่างๆ ทั้งฝ่ายพลเรือน หน่วยทหาร องค์กรปกครองส่วนท้องถิ่น และองค์กรสาธารณกุศล

2.2 พื้นที่ที่เมื่อฝนตกหนัก มักเกิดน้ำท่วมขังสร้างความเสียหายต่อทรัพย์สินของประชาชน ให้มอบหมายฝ่ายปกครอง กำนัน ผู้ใหญ่บ้าน ผู้นำชุมชน อาสาสมัครป้องกันภัยฝ่ายพลเรือน ตลอดจนเชิญชวน ประชาชนจิตอาสา ร่วมเฝ้าระวัง และร่วมกันกำจัดสิ่งกีดขวางทางน้ำ พร้อมทั้งบูรณาการหน่วยงานฝ่ายพลเรือน หน่วยทหาร ตลอดจนภาคเอกชน ในการใช้เครื่องจักรกลสาธารณภัยเปิดทางน้ำ หรือสูบน้ำระบายออกจากพื้นที่



2.3 จัดชุดปฏิบัติการให้ความช่วยเหลือประชาชนแต่ละด้านให้ครอบคลุม อาทิ ด้านการดำรงชีพ ให้จัดตั้งโรงครัวพระราชทาน การให้ความช่วยเหลือด้านอาหาร น้ำดื่ม การรักษาพยาบาล แก่ประชาชนที่ประสบภัย ตามวงรอบอย่างต่อเนื่อง ด้านที่อยู่อาศัยให้บูรณาการหน่วยงาน ทั้งฝ่ายพลเรือน หน่วยทหาร อาสาสมัคร ประชาชนจิตอาสาและองค์กรปกครองส่วนท้องถิ่น เพื่อเร่งซ่อมแซมบ้านเรือนประชาชนโดยเร็ว และกรณีเส้นทางคมนาคมมีน้ำท่วมขังหรือได้รับความเสียหายจากอุทกภัย ให้จัดทำป้ายแจ้งเตือน จัดเจ้าหน้าที่อำนวยความสะดวก แนะนำเส้นทางเลี่ยงที่ปลอดภัย รวมทั้งจัดยานพาหนะที่เหมาะสม อาทิ เรือ รถยกสูง เพื่อให้ความช่วยเหลือประชาชน พร้อมทั้งเร่งซ่อมแซมเส้นทางที่ชำรุด/ถูกตัดขาด เพื่อให้ประชาชนสามารถกลับมาใช้ชีวิตได้ตามปกติโดยเร็ว

2.4 การรายงานสถานการณ์อุทกภัย ให้รายงานให้กระทรวงมหาดไทยทราบผ่านกองอำนวยการป้องกันและบรรเทาสาธารณภัยกลางตามช่องทางที่กำหนดอย่างต่อเนื่อง และเนื่องจากปัจจุบันยังคงมีสถานการณ์การแพร่ระบาดของโรคติดเชื้อไวรัสโคโรนา 2019 (COVID-19) จึงขอให้ความสำคัญกับการดำเนินการตามมาตรการป้องกันโรคของกระทรวงสาธารณสุขด้วย

### 9. สภาพน้ำในอ่างเก็บน้ำ (ข้อมูลกรมชลประทาน วันที่ 18 ต.ค. 65)

อ่างเก็บน้ำ	ความจุที่ รณก. (ล้าน ม <sup>3</sup> )	ปริมาณน้ำในอ่างฯ		ปริมาณน้ำใช้การได้		ปริมาณน้ำไหลลงอ่างฯ		ปริมาณน้ำระบาย		ปริมาณน้ำ รับได้อีก (ล้าน ม <sup>3</sup> )
		ปริมาตร (ล้าน ม <sup>3</sup> )	% น้ำกับ กัก	ปริมาตร (ล้าน ม <sup>3</sup> )	% น้ำ ใช้การ	วันนี้ (ล้าน ม <sup>3</sup> )	เมื่อวาน (ล้าน ม <sup>3</sup> )	วันนี้ (ล้าน ม <sup>3</sup> )	เมื่อวาน (ล้าน ม <sup>3</sup> )	
1. ภูมิพล (ตก)	13,462	11,666	87	7,866	81	38.97	47.70	0.00	0.50	1,796
2. สิริกิติ์(อต)	9,510	6,771	71	3,921	59	16.91	16.65	3.00	2.75	2,739
3. แม่จัดสมบูรณ์ชล(ขม)	265	259	98	247	97	1.20	1.35	0.37	0.35	6
4. แม่กวางอุดมธารา(ขม)	263	236	90	222	89	0.90	0.91	0.32	0.39	27
5. กิวลม(ลป)	106	102	96	98	96	3.23	2.87	2.76	2.31	4
6. กิวคอง(ลป)	170	191	112	184	113	1.46	1.40	2.27	1.95	-21
7. แควน้อยบำรุงแดน(พล)	939	946	101	903	101	6.87	8.01	7.78	9.94	-7
8. แม่มอก(ลป)	110	112	101	96	102	0.56	0.93	0.98	1.21	-2
9. ห้วยหลวง(อต)	136	131	97	125	97	0.15	0.00	0.20	0.20	5
10. น้ำอูน(สน)	520	406	78	361	76	1.12	0.66	1.62	1.18	114
11. น้ำพุง(สน)	165	87	53	79	50	0.36	0.36	0.00	0.00	78
12. จุฬารัตน์(ขย)	164	153	93	116	91	0.76	0.89	1.04	1.07	11
13. อุบลรัตน์(ขก)	2,431	3,150	130	2,569	139	40.92	31.02	52.02	54.02	-719
14. ลำปาว(กส)	1,980	1,850	93	1,750	93	3.84	3.80	2.61	2.61	130
15. ลำตะคอง(นม)	314	361	115	338	116	1.65	1.87	1.30	1.30	-47
16. ลำพระเพลิง(นม)	155	146	94	144	94	0.89	1.17	0.94	0.94	9
17. มูลบย(นม)	141	143	102	136	102	0.92	1.17	0.81	0.78	-2
18. ลำสะแก(นม)	275	274	100	267	100	1.40	1.76	0.03	0.03	1
19. ลำนางรอง(บร)	121	123	101	120	101	0.35	0.97	0.98	1.35	-2
20. สิรินคร(อบ)	1,966	1,815	92	983	87	4.08	6.25	8.65	10.83	151
21. ป่าสักชลสิทธิ์(ลป)	960	1,001	104	998	104	39.39	38.23	38.02	43.28	-41
22. ทับเสลา(อน)	160	166	104	149	104	2.95	1.30	2.95	2.95	-6
23. กระเสียว(สพ)	299	308	103	268	104	2.61	2.57	3.71	4.10	-9
24. ศรีนครินทร์(กจ)	17,745	15,752	89	5,487	73	35.32	34.58	2.98	2.97	1,993
25. วชิราลงกรณ์(กจ)	8,860	6,295	71	3,283	56	12.17	12.30	4.93	5.07	2,565
26. ขุนด่านปราการชล (นย)	224	224	100	220	100	0.06	0.27	0.30	0.12	0

อ่างเก็บน้ำ	ความจุที่ รณก. (ล้าน ม <sup>3</sup> )	ปริมาณน้ำในอ่างฯ		ปริมาณน้ำใช้การได้		ปริมาณน้ำไหลลงอ่างฯ		ปริมาณน้ำระบาย		ปริมาณน้ำ รับได้อีก (ล้าน ม <sup>3</sup> )
		ปริมาตร (ล้าน ม <sup>3</sup> )	% น้ำเก็บ กัก	ปริมาตร (ล้าน ม <sup>3</sup> )	% น้ำ ใช้การ	วันนี้ (ล้าน ม <sup>3</sup> )	เมื่อวาน (ล้าน ม <sup>3</sup> )	วันนี้ (ล้าน ม <sup>3</sup> )	เมื่อวาน (ล้าน ม <sup>3</sup> )	
27. คลองสีียด(ฉช)	420	390	93	360	92	0.00	0.00	0.21	0.46	30
28. บางพระ(ขบ)	117	117	100	105	100	0.41	0.43	0.41	0.43	0
29. หนองปลาไหล(รย)	164	172	105	159	106	1.92	2.16	0.49	0.49	-8
30. ประแสร์(รย)	295	275	93	255	93	0.28	0.28	0.11	0.11	20
31. นฤปดินทรจินดา(ปจ)	295	297	101	283	101	0.58	0.78	0.50	1.50	-2
32. แก่งกระจาน(พบ)	710	511	72	446	69	1.41	3.10	0.86	0.86	199
33. ปราณบุรี(ปข)	391	251	64	233	63	1.57	2.83	0.23	0.23	140
34. รัชชประภา(สฎ)	5,639	3,578	63	2,226	52	32.26	12.59	7.33	4.08	2,061
35. บางยาง(ยล)	1,454	727	50	451	38	6.03	7.82	3.02	3.01	727
รวมทั้งประเทศ	70,926	58,986	83	35,448	72	263.48	248.98	153.71	8.19	11,940
หมายเหตุ	ปริมาณน้ำที่มากกว่า ร้อยละ 95	ปริมาณน้ำที่น้อยกว่าหรือเท่ากับ ร้อยละ 30		ปริมาณน้ำที่ใช้การได้ น้อยกว่าร้อยละ 30		% น้ำเก็บกัก / ปริมาณน้ำไหลเข้าอ่างฯ / ปริมาณน้ำระบาย สูงสุด				

\*\*\* รณก. ระดับน้ำกักเก็บ

อ่างเก็บน้ำขนาดใหญ่ที่ปริมาณน้ำเก็บกักอยู่ในเกณฑ์มากกว่าร้อยละ 95 ขึ้นไป จำนวน 18 อ่าง (แม่จัดสมบูรณ์ชล กิวลม กิวคอหมา แควน้อยบำรุงแดน แม่มอก ห้วยหลวง อุบลรัตน์ ลำตะคอง มูลบน ลำแะชะ ลำนางรอง ป่าสักชลสิทธิ์ ทับเสลา กระเสียว ชุนด่านปราการชล บางพระ หนองปลาไหล และนฤปดินทรจินดา)

อ่างเก็บน้ำขนาดใหญ่ที่ปริมาณน้ำน้อยกว่าหรือเท่ากับ ร้อยละ 30 ของความจุอ่างฯ ไม่มี

อ่างเก็บน้ำขนาดใหญ่ที่ปริมาณน้ำที่ใช้การได้ในเกณฑ์น้อยกว่าร้อยละ 30 ของความจุอ่างฯ ไม่มี

10. สถิติอุบัติเหตุทางถนน วันที่ 19 ต.ค. 65 (ข้อมูลจากบริษัทกลางคุ้มครองผู้ประสบภัยจากรถจำกัด ยังไม่รวมข้อมูล สตช. และ สธ.)

ช่วงเวลา	ผู้เสียชีวิต	ผู้บาดเจ็บ	รวม
18 ต.ค. 65	47	2,518	2,565
1 - 18 ต.ค. 65	631	44,867	47,432
1 ม.ค. - 18 ต.ค. 65	11,477	729,382	740,859

จึงเรียนมาเพื่อโปรดทราบ

นายบุญธรรม เลิศสุขีเกษม

อธิบดีกรมป้องกันและบรรเทาสาธารณภัย

ผู้อำนวยการกลาง