



รายงานสถานการณ์สาธารณภัย

กรมป้องกันและบรรเทาสาธารณภัย กระทรวงมหาดไทย

ศูนย์อำนวยการบรรเทาสาธารณภัย (ส่วนปฏิบัติการ) www.nirapai.com

โทรสาร 0-2241-7450-6 สายด่วนนิรภัย 1784 Line @1784DDPM



ที่ของข่าว 587/2565

วันที่ 13 ตุลาคม 2565

(เวลา 06.00 น.)

กรมป้องกันและบรรเทาสาธารณภัยขอรายงานสถานการณ์สาธารณภัยประจำวัน ดังนี้

1. สถานการณ์สาธารณภัย

1.1 จากสถานการณ์มรสุมตะวันตกเฉียงใต้พัดปกคลุมทะเลอันดามัน ประเทศไทย และอ่าวไทย รวมถึงสถานการณ์พายุ “โนรู (NORU)” ที่เข้าประเทศไทยตั้งแต่วันที่ 28 กันยายน 2565 ทำให้มีฝนตกหนักถึงหนักมาก กับมีลมแรง บริเวณภาคเหนือ ภาคตะวันออกเฉียงเหนือ ภาคกลาง ภาคตะวันออก ภาคใต้ และอ่าวไทย ประกอบกับมีการระบายน้ำจากเขื่อนลงแม่น้ำสายหลัก และลำน้ำสาขา ซึ่งส่งผลให้เกิดน้ำท่วมฉับพลัน น้ำป่าไหลหลาก น้ำล้นตลิ่ง และน้ำท่วมขัง ระหว่างวันที่ 28 ก.ย. - 8 ต.ค. 65 จำนวน 56 จ. 276 อ. 1,342 ต. 8,166 ม. ประชาชนได้รับผลกระทบ 377,853ครัวเรือน ปัจจุบันยังคงมีสถานการณ์ 27 จ. 143 อ. 862 ต. 5,600 ม. ประชาชนได้รับผลกระทบ 316,773 ครัวเรือน ดังนี้

จังหวัด	วันเกิดเหตุ	ผลกระทบ			รายชื่ออำเภอ	ความเสียหาย			สถานการณ์ปัจจุบัน
		อำเภอ	ตำบล	หมู่บ้าน		ครัวเรือน	เสียชีวิต	สูญหาย	
ภาคเหนือ รวม 4 จังหวัด 20 อ. 140 ต. 1,027 ม. บ้านเรือนประชาชนได้รับผลกระทบ 17,851 ครัวเรือน									
1. ตาก	1 ต.ค. 65	3	5	35	สามเงา บ้านตาก เมืองฯ	461	-	-	ระดับน้ำลดลง
2. เพชรบูรณ์	29 ก.ย. 65	5	61	522	ศรีเทพ เมืองฯ วิเชียรบุรี บึงสามพัน หนองไผ่	11,279	1	-	ระดับน้ำลดลง
3. พิจิตร	28-30 ก.ย. 65	9	56	330	สามง่าม วชิรบุรี ทับคล้อ บึงนาราง บางมูลนาก เมืองฯ ตะพานหิน โพทะเล โพธิ์ประทับช้าง	3,416	-	-	ระดับน้ำลดลง
4. นครสวรรค์	2-5 ต.ค. 65	3	18	140	พยุหะคีรี โกรกพระ ตากถ้ำ	2,695	-	-	ระดับน้ำทรงตัว
ภาคตะวันออกเฉียงเหนือ รวม 12 จังหวัด 57 อ. 243 ต. 1,617 ม. บ้านเรือนประชาชนได้รับผลกระทบ 56,741 ครัวเรือน									
5. ชัยภูมิ	25 ก.ย. 65 - 6 ต.ค. 65	4	10	24	เมืองฯ บ้านเขว้า คอนสวรรค์ จัตุรัส	648	-	-	ระดับน้ำลดลง

จังหวัด	วันเกิดเหตุ	ผลกระทบ			รายชื่ออำเภอ	ความเสียหาย			สถานการณ์ปัจจุบัน
		อำเภอ	ตำบล	หมู่บ้าน		ครัวเรือน	เสียชีวิต	สูญหาย	
6. ขอนแก่น	25-29 ก.ย. 65	6	13	48	เมืองฯ ชนบท น้ำพอง โคกโพธิ์ชัย บ้านไผ่ แวงใหญ่	120	-	-	ระดับน้ำเพิ่มขึ้น
7. มหาสารคาม	3 ต.ค. 65	4	43	501	เมืองฯ กันทรวิชัย โกสุมพิสัย เชียงยืน	9,279	-	-	ระดับน้ำเพิ่มขึ้น
8. กาฬสินธุ์	3 ต.ค. 65	5	8	11	สหัสขันธ์ หนองกุงศรี ท่าคันโท ยางตลาด ฆ้องชัย	60	-	-	ระดับน้ำลดลง
9. ร้อยเอ็ด	3 ต.ค. 65	2	6	38	โพนทราย จังหาร	1,369	-	-	ระดับน้ำเพิ่มขึ้น
10. ยโสธร	3 ต.ค. 65	3	3	5	ค้อวัง คำเขื่อนแก้ว เมืองฯ	12	-	-	ระดับน้ำเพิ่มขึ้น
11. นครราชสีมา	30 ก.ย. 65	3	11	28	ลำทะเมนชัย สูงเนิน ชุมพวง	1,195	-	-	ระดับน้ำทรงตัว
12. บุรีรัมย์	30 ก.ย. 65 - 1 ต.ค. 65	8	55	344	พุทไธสง สตึก นางรอง ปะคำ กระสัง คูเมือง ลำปลายมาศ แคนดง	2,255	-	-	ระดับน้ำลดลง
13. สุรินทร์	7 ต.ค. 65	6	32	240	ชุมพลบุรี ท่าตูม รัตนบุรี สำโรงทาบ เมืองฯ จอมพระ	22,179	-	-	ระดับน้ำเพิ่มขึ้น
14. ศรีสะเกษ	25-29 ก.ย. 65	6	33	240	เมืองฯ ราชิไศล กันทรารมย์ บึงบูรพ์ ยางชุมน้อย ศีลาลาด	13,284	3	-	ระดับน้ำเพิ่มขึ้น
15. อุบลราชธานี	17 ส.ค. , 29 ก.ย. 65	9	28	135	เมืองฯ วารินชำราบ สว่างวีระวงศ์ เดชอุดม ดอนมดแดง สำโรง พิบูลมังสาหาร เขื่องใน ตระการพืชผล	6,076	-	-	ระดับน้ำเพิ่มขึ้น
16. หนองบัวลำภู	8 ต.ค. 65	1	1	3	โนนสัง	264	-	-	ระดับน้ำลดลง
ภาคกลาง รวม 10 จังหวัด 60 อ. 436 ต. 2,677 ม. บ้านเรือนประชาชนได้รับผลกระทบ 229,216 ครัวเรือน									
17. อุทัยธานี	5 ต.ค. 65	8	58	475	เมืองฯ สว่างอารมณ์ ทัพทัน ห้วยคต บ้านไร่ หนองขาหย่าง ลานสัก หนองฉาง	10,044	-	-	ระดับน้ำทรงตัว
18. ชัยนาท	29 ก.ย. 65 - 6 ต.ค. 65	8	35	207	เมืองฯ วัดสิงห์ มิโนรมย์ สรรพยา หนองมะโมง หันคา เนินขาม สรรคบุรี	8,860	-	-	ระดับน้ำเพิ่มขึ้น
19. สิงห์บุรี	14 ก.ย. 65 - 6 ต.ค. 65	4	12	58	อินทร์บุรี เมืองฯ พรหมบุรี ท่าช้าง	6,033	-	-	ระดับน้ำเพิ่มขึ้น
20. อ่างทอง	19 ส.ค. 65 - 9 ต.ค. 65	5	38	166	วิเศษชัยชาญ ป่าโมก ไชโย เมืองฯ โพธิ์ทอง	5,896	-	-	ระดับน้ำเพิ่มขึ้น

จังหวัด	วันเกิดเหตุ	ผลกระทบ			รายชื่ออำเภอ	ความเสียหาย			สถานการณ์ปัจจุบัน
		อำเภอ	ตำบล	หมู่บ้าน		ครัวเรือน	เสียชีวิต	สูญหาย	
21. พะนัครศรีอยุธยา	13 ก.ย. 65 - 6 ต.ค. 65	11	150	951	เสนา ผักไห่ บางบาล บางไทร บางปะอิน พระนครศรีอยุธยา บางปะหัน ท่าเรือ นครหลวง มหาราช อุทัย	64,812	-	-	ระดับน้ำเพิ่มขึ้น
22. ปทุมธานี	31 ส.ค. 65 - 6 ต.ค. 65	2	21	64	เมืองฯ สามโคก	4,926	-	-	ระดับน้ำเพิ่มขึ้น
23. นนทบุรี	7 ต.ค. 65	5	35	268	ปากเกร็ด เมืองฯ บางใหญ่ บางกรวย บางบัวทอง	110,562	-	-	ระดับน้ำทรงตัว
24. ลพบุรี	30 ก.ย. 65	6	29	104	เมืองฯ ชัยบาดาล บ้านหมี่ พัฒนานิคม ท่าหลวง โคกสำโรง	5,222	-	-	ระดับน้ำทรงตัว
25. นครปฐม	3 ต.ค. 65	7	37	224	นครชัยศรี บางเลน สามพราน เมืองฯ กำแพงแสน ดอนตูม พุทธมณฑล	4,976	-	-	ระดับน้ำลดลง
26. นครนายก	3 ต.ค. 65	4	21	160	เมืองฯ ปากพลี บ้านนา อองครักษ์	7,885	-	-	ระดับน้ำลดลง
ภาคตะวันออก รวม 1 จังหวัด 6 อ. 43 ต. 279 ม. บ้านเรือนประชาชนได้รับผลกระทบ 12,965 ครัวเรือน									
27. ปราจีนบุรี	25-29 ก.ย. 65	6	43	279	กบินทร์บุรี เมืองฯ ประจันตคาม ศรีมหาโพธิ บ้านสร้าง ศรีมโหสถ	12,965	-	-	ระดับน้ำเพิ่มขึ้น

1) จ.ตาก วันที่ 12 ก.ย.- 4 ต.ค. 65 เกิดฝนตกหนักเป็นเวลาหลายชั่วโมงประกอบกับฝนตกสะสมเป็นเวลากว่าหลายวันทำให้น้ำในคลองแม่ระกาไหลหลากเข้าท่วมในพื้นที่ ต.ยกกระบัตร ต.วังจันทร์ ต.วังหมัน อ.สามเงา ต.แม่สลิต อ.บ้านตาก ต.หัวเดียด อ.เมืองฯ ส่งผลให้ประชาชนได้รับผลกระทบ 705 ครัวเรือน โดย ศูนย์ ปภ. เขต 8 กำแพงเพชร สนับสนุนเครื่องสูบน้ำระยะไกล สนง.ปภ.จ. อำเภอ หน่วยทหาร ในพื้นที่ชลประทานตาก จนท.ตร. อปท. จิตอาสา อส. อปพร. อาสาสมัคร มูลนิธิ ทั้งนี้ได้มอบถุงยังชีพจำนวน 758 ชุด น้ำดื่ม 1,440 ขวด กรมป้องกันและบรรเทาสาธารณภัยและมณฑลทหารบกที่ 310 ประกอบอาหารเลี้ยงผู้ประสบภัยน้ำท่วม มีโต๊ะ 1500 กล่อง พร้อมน้ำดื่ม เร่งเสริมกระสอบทรายคันดิน และเสริมด้วยถุงบิ๊กแบ็คในการปิดทางน้ำเพื่อไม่ให้น้ำจากแม่น้ำวังทะลักเข้าท่วมในพื้นที่ สถานีกาชาดเพชรต้นที่ 13 จังหวัดตาก มอบชุดธารน้ำใจสภากาชาดไทยช่วยเหลือผู้ประสบภัย จำนวน 981 ชุด ผวจ.รับมอบถุงยังชีพ จำนวน 1,500 ถุง และน้ำดื่ม จำนวน 6,000 ขวด จากการไฟฟ้าฝ่ายผลิต เชื้ออนภูมิพล **ปัจจุบันระดับน้ำลดลง**



2) จ.เพชรบูรณ์ วันที่ 29 ก.ย.- 5 ต.ค. 65 เกิดฝนตกหนักทำให้เกิดน้ำท่วมขังในพื้นที่ อ.ศรีเทพ อ.เมืองฯ อ.วิเชียรบุรี อ.บึงสามพัน อ.หนองไผ่ ส่งผลให้ประชาชนได้รับผลกระทบ 11,279 ครัวเรือน โดย สนง.ปภ.จ. อำเภอบพท. มูลนิธิ และหน่วยงานที่เกี่ยวข้องเข้าสำรวจความเสียหายและให้การช่วยเหลือ อพยพประชาชนที่อยู่ท้ายน้ำไปไว้ที่จุดอพยพของหมู่บ้าน ประมาณ 30 ครัวเรือน ติดตั้งเครื่องสูบน้ำขนาด 54,000 ลิตร/นาที่ ที่ ต.นาป่า อ.เมืองฯ

ปัจจุบันระดับน้ำลดลง



3) จ.พิจิตร วันที่ 28-30 ก.ย. 65 จากสถานการณ์แม่น้ำน่าน และแม่น้ำยมเอ่อล้น ส่งผลให้น้ำเข้าท่วมบ้านเรือนประชาชน ในพื้นที่ อ.สามง่าม อ.วชิรบุรี อ.ทับคล้อ อ.บึงนาราง อ.บางมูลนาก อ.เมืองฯ อ.ตะพานหิน อ.โพทะเล อ.โพธิ์ประทับช้าง โดย สนง.ปภ.จ. อำเภอบพท. หน่วยทหาร จนท.ตร. อพท. จิตอาสา อส. อปพร. อาสาสมัครมูลนิธิ และหน่วยงานที่เกี่ยวข้องเข้าให้การช่วยเหลือมอบเครื่องอุปโภคบริโภค (ถุงธารน้ำใจสภาอากาศไทย) ให้แก่ประชาชนที่ประสบอุทกภัยจำนวน 689 ชุด เรือท้องแบน เรือพลาสติก สุขาชั่วคราว เสื้อชูชีพ เพื่อเป็นการบรรเทาทุกข์แก่ผู้ประสบภัยเบื้องต้น

ปัจจุบันระดับน้ำลดลง



4) จ.นครสวรรค์ วันที่ 2-5 ต.ค. 65 เกิดฝนตกหนักในพื้นที่ อ.ท่าตะโก ส่งผลให้เกิดน้ำเอ่อล้นตลิ่งในพื้นที่ อ.พยุหะคีรี อ.โกรกพระ อ.ตาคลี โดย สนง.ปภ.จ. อำเภอบพท. หน่วยทหาร จนท.ตร. อพท. จิตอาสา อส. อปพร. อาสาสมัคร มูลนิธิ และหน่วยงานที่เกี่ยวข้องเร่งสูบน้ำออกจากพื้นที่เพื่อบรรเทาทุกข์เบื้องต้น

ปัจจุบันระดับน้ำทรงตัว



5) จ.ชัยภูมิ วันที่ 1 ต.ค. 65 เกิดฝนตกหนักทำให้น้ำจากลำห้วยเสวเอ่อล้นพองคองกริดกั้นน้ำทำให้น้ำไหลเข้าในพื้นที่ อ.เมืองฯ อ.บ้านเขว้า อ.คอนสวรรค์ อ.จัตุรัส ประชาชนได้รับผลกระทบ 689 ครัวเรือน โดย สนง.ปภ.จ. อำเภอก อปท. มูลนิธิ และหน่วยงานที่เกี่ยวข้องเข้าสำรวจความเสียหาย และจัดกำลังพลเข้าปฏิบัติงานช่วยเหลือประชาชน โดยร่วมกันทำความสะอาดพื้นที่และกำหนดจัดกิจกรรมทำความสะอาด (Big Cleaning) พร้อมกันทั้งจังหวัดหลังน้ำลด **ปัจจุบันระดับน้ำลดลง**



6) จ.กาฬสินธุ์ วันที่ 3 ต.ค. 65 เกิดน้ำเอ่อล้นรอบเขื่อนลำปาว เข้าท่วมในพื้นที่ ต.ภูสิงห์ ต.โนนศิลา อ.สหัสขันธ์ ต.หนองบัว อ.หนองกุงศรี ต.ดงสมบุรณ์ ต.ยางอู่ม อ.ท่าคันโท ต.นาเชือก อ.ยางตลาด ต.ลำชี ต.ฮ่องชัยพัฒนา อ.ฮ่องชัย ส่งผลให้ประชาชนได้รับผลกระทบ 60 ครัวเรือน โดย สนง.ปภ.จ. อำเภอก อปท. มูลนิธิ และหน่วยงานที่เกี่ยวข้องเข้าสำรวจความเสียหายและให้การช่วยเหลือ ทั้งนี้ได้สนับสนุนเครื่องจักรกลสาธารณภัยทำคันป้องกันน้ำท่วมและมอบถุงยังชีพ น้ำดื่ม จำนวน 600 ชุด **ปัจจุบันระดับน้ำลดลง**



7) จ.นครราชสีมา วันที่ 30 ก.ย. 65 เกิดฝนตกหนักน้ำไหลหลากเข้าท่วมในพื้นที่ ต.บ้านยาง ต.ไพล ต.ช่องแมว อ.ลำทะเมนชัย ต.นากลาง อ.สูงเนิน ต.ตลาดไทย ต.โนนตูม ต.สาหร่าย ต.ท่าลาด ต.ประสุข ต.หนองหลัก ต.ชุมพวง อ.ชุมพวง ส่งผลให้ประชาชนได้รับผลกระทบ 1,195 ครัวเรือน โดย ผวจ. สนง.ปภ.จ. อำเภอก หน่วยทหารในพื้นที่ จนท.ตร. อปท. จิตอาสา อปพร.อาสาสมัคร มูลนิธิ และหน่วยงานที่เกี่ยวข้องเข้าสำรวจความเสียหายและให้การเร่งสูบน้ำออกจากพื้นที่ ศูนย์ป้องกันและบรรเทาสาธารณภัยเขต 5 นครราชสีมา สนับสนุนรถยกสูง 3 คัน เรือท้องแบน 8 ลำช่วยเหลือประชาชนเพื่อเป็นการบรรเทาทุกข์เบื้องต้น **ปัจจุบันระดับน้ำทรงตัว**



8) จ.สุรินทร์ เกิดฝนตกหนักไหลลงแม่น้ำมูลส่งผลกระทบต่อให้เกิดน้ำล้นตลิ่งในพื้นที่ อ.ชุมพลบุรี อ.ท่าตูม อ.รัตนบุรี อ.ลำโรงท่า อ.เมืองฯ อ.จอมพระ ส่งผลให้ประชาชนได้รับผลกระทบ 22,179 ครัวเรือน ทั้งนี้ ศูนย์ ปภ.เขต 5 นครราชสีมา สนับสนุนเครื่องจักรกลสาธารณภัย สนง.ปภ.จ. อำเภอบางขัน หน่วยทหาร ในพื้นที่ชลประทานตาก จนท.ตร. อปท. จิตอาสา อส. อปพร. อาสาสมัคร มูลนิธิ และหน่วยงานที่เกี่ยวข้องเข้าสำรวจความเสียหายและให้การเร่งสูบน้ำออกจากพื้นที่ และจัดกำลังพลเข้าปฏิบัติงานช่วยเหลือประชาชน **ปัจจุบันระดับน้ำเพิ่มขึ้น**



9) จ.ศรีสะเกษ วันที่ 25 ก.ย.-3 ต.ค. 65 เกิดฝนตกหนักน้ำเอ่อล้นในพื้นที่ ต.เมืองเหนือ ทม.เมืองฯ อ.เมืองฯ อ.ราชิไศล อ.กันทรารมย์ อ.บึงบูรพ์ อ.ยางชุมน้อย และ อ.ศีลาแลด **ประชาชนได้รับผลกระทบ 13,284 ครัวเรือน** มีผู้เสียชีวิต 3 ราย (ชาย 1 ราย สาเหตุต้นไม้ล้มทับรถกระบะ อ.ห้วยทับทัน และ ชาย 1 หญิง 1 ราย สาเหตุน้ำพัดพา อ.โนนคูณ) ผู้บาดเจ็บ 2 ราย (ชาย) และอพยพประชาชน 830 ครัวเรือน 2,473 คน ศูนย์พักพิงชั่วคราว 34 จุด โดย ผวจ. ศูนย์ ปภ. เขต 13 อุบลราชธานี ให้การสนับสนุนรถเคลื่อนย้ายผู้ประสบภัย รถบรรทุกขนาดเล็ก เรือท้องแบน และเรือพลาสติก สนง.ปภ.จ. อำเภอบางขัน มูลนิธิ และหน่วยงานที่เกี่ยวข้องเข้าให้การช่วยเหลือ ถุงยังชีพ 602 ชุด เรือท้องแบน 57 ลำ เรือพลาสติก 51 ลำ เสื้อชูชีพ 338 ตัว **ปัจจุบันระดับน้ำเพิ่มขึ้น**



10) จ.อุบลราชธานี วันที่ 17 ส.ค. ,29 ก.ย.- 5 ต.ค.65 เกิดน้ำเอ่อล้นตลิ่งในพื้นที่ ทม.แจระแม ทน.อุบลราชธานี ต.หนองบ่อ อ.เมืองฯ ทม.วารินชำราบ ต.บึงไหม ต.หนองกินเพล ต.คำน้ำแซบ อ.วารินชำราบ ทต.ท่าช้าง อ.สว่างวีระวงศ์ ทม.พิบูลมังสาหาร ต.ไร่ใต้ อ.พิบูลมังสาหาร ต.โพนงาม ต.เมืองเดช อ.เดชอุดม ต.โนนกาเส้น อ.ลำโรง ต.ขามเปี้ย ต.เซเป็ด อ.ตระการพืชผล ต.ห้วยเรือ อ.เขื่องใน ต.เหล่าแดง อ.ดอนมดแดง และ อพยพประชาชน 205 ชุมชน ศูนย์พักพิงชั่วคราว 85 จุด ประชาชนได้รับผลกระทบ 6,076 ครัวเรือน โดย สนง.ปภ.จ.อำเภอบางขัน อปท. จิตอาสา อส. อปพร. อาสาสมัคร มูลนิธิ เข้าสำรวจความเสียหายและให้การช่วยเหลือสนับสนุน เต็นท์พระราชทานมูลนิธิราชประชานุเคราะห์ในพระบรมราชูปถัมภ์ 20 เต็นท์ เต็นท์พักชั่วคราว 812 หลัง รถสุขาเคลื่อนที่ 2 คัน ตู้สุขาเคลื่อนที่ 120 ตู้ ถังน้ำอุโภคบริโภค 50 ถัง ถุงยังชีพ 8,206 ชุด ชุดยารักษาโรค 1,905 ชุด น้ำดื่ม 8,461 แพ็ค ข้าวกล่องอาหารปรุงสุก 13,120 กล่อง เรือพลาสติก 87 ลำ ทนายบรรจุกระสอบ 58,700 ใบ สนง.โยธาฯ สนง.ทรัพยากรน้ำ ภาค 11 อุบลราชธานี ติดตั้งเครื่องสูบน้ำ เพื่อสูบน้ำท่วมขังในพื้นที่ ชุมชนท่ากอไผ่ ทม.วารินชำราบ รอง ผวจ. บูรณาการความร่วมมือ จากหน่วยงานสังกัดกระทรวงเกษตรและสหกรณ์ จิตอาสาพระราชทาน 904 ลงพื้นที่เยี่ยมให้กำลังใจพร้อมมอบสิ่งของบรรเทาทุกข์และน้ำดื่มให้แก่ผู้ประสบอุทกภัย **ปัจจุบันระดับน้ำเพิ่มขึ้น**



11) จ.อุทัยธานี วันที่ 5 ต.ค. 65 เกิดฝนตกหนักน้ำไหลหลากเข้าท่วมในพื้นที่ อ.เมืองฯ อ.ทัพทัน อ.สว่างอารมณ์ อ.ห้วยคต อ.บ้านไร่ อ.หนองขาหย่าง อ.ลานสัก อ.หนองฉาง ส่งผลให้ประชาชนได้รับผลกระทบ 10,044 ครัวเรือน โดย ศูนย์ ปภ. เขต 16 ชัยนาท สนง.ปภ.จ. อําเภอ จนท.ตร. อปท. จิตอาสา อปพร.อาสาสมัคร มูลนิธิ และหน่วยงานที่เกี่ยวข้องเข้าสำรวจความเสียหายและเร่งสูบน้ำออกจากพื้นที่ มอบน้ำดื่ม 3,000 ขวด **ปัจจุบันระดับน้ำทรงตัว**



12) จ.ชัยนาท วันที่ 29 ก.ย. - 6 ต.ค. 65 เกิดน้ำเอ่อล้นตลิ่งในพื้นที่เหนือเขื่อนเจ้าพระยาในพื้นที่ ต.ธรรมาวุธ ต.ท่าชัย ต.หาดท่าเสา อ.เมืองฯ ต.มะขามเต่า ต.วังหมัน ต.หนองขุ่น ต.หนองบัว อ.วัดสิงห์ ต.ศิลาदान ต.ท่าฉนวน ต.ไร่พัฒนา ต.วัดโคก ต.คิ่งสำเนา อ.มโนรมย์ ต.สามง่ามท่าโบสถ์ ต.หันคา ต.บ้านเขียน ต.หนองแซง ต.เด่นใหญ่ อ.หันคา ต.โพนางดำออก ต.โพนางดำตก ต.หาดอาษา ต.ตลุก ต.บางหลวง ต.สรรพยา ต.เขาแก้ว อ.สรรพยา ต.วังตะเคียน ต.สะพานหิน อ.หนองมะโมง ส่งผลให้ประชาชนได้รับผลกระทบ 8,292 ครัวเรือน โดย ศูนย์ ปภ. เขต 16 ชัยนาท ดำเนินการอุดท่ระบายน้ำและทำคันดินกันน้ำ พร้อมทั้งติดตั้งเครื่องสูบน้ำ เพื่อระบายน้ำที่ท่วมขัง ออกจากพื้นที่ ต.ในเมือง อ.เมืองฯ สนง.ปภ.จ. อําเภอ อปท. มูลนิธิ และหน่วยงานที่เกี่ยวข้องเข้าสำรวจความเสียหายและให้การช่วยเหลือ มอบสุขาเคลื่อนที่ เรือพาย และถุงยังชีพ ให้แก่ผู้ประสบภัย **ปัจจุบันระดับน้ำเพิ่มขึ้น**



13) จ.สิงห์บุรี วันที่ 14 ก.ย. 65 - 4 ต.ค. 65 เกิดน้ำล้นตลิ่งจากการระบายน้ำเขื่อนเจ้าพระยาในพื้นที่ ต.อินทร์บุรี ต.ชีน้ำร้าย ต.ทับยา ต.ประศุก อ.อินทร์บุรี ต.บางกระบือ อ.เมืองฯ ต.หัวป่า ต.พระงาม ต.บ้านหม้อ อ.พรหมบุรี ต.ดอนสมอ ต.พิบูลทอง ต.วิหารขาว อ.ท่าช้าง ประชาชนได้รับผลกระทบ 6,033 ครัวเรือน โดยผวจ. สนง.ปภ.จ. อําเภอ หน่วยทหารในพื้นที่ จนท.ตร. อปท. จิตอาสา อปพร.อาสาสมัคร มูลนิธิ เข้าสำรวจความเสียหายและให้การช่วยเหลือกันคันดินโดยใช้หินคลุก BigBag เพื่อเป็นแนวกันน้ำ แจกอาหารปรุงสุกให้ประชาชนในพื้นที่ประสบอุทกภัยจำนวน 900 กล่อง **ปัจจุบันระดับน้ำเพิ่มขึ้น**



14) จ.อ่างทอง วันที่ 21 ส.ค. 65 - 4 ต.ค. 65 เกิดฝนตกหนักประกอบกับมีการระบายน้ำผ่านเขื่อนเจ้าพระยาเพิ่มขึ้นทำให้เกิดน้ำท่วมขังในพื้นที่ อ.วิเศษชัยชาญ อ.ป่าโมก อ.ไชโย อ.เมืองฯ อ.โพธิ์ทอง ประชาชนได้รับผลกระทบ 5,185 ครัวเรือน โดย สนง.ปภ.จ. อำเภอบางบาล หน่วยทหารในพื้นที่ จนท.ตร. อบท. จิตอาสา อปพร. อาสาสมัคร มูลนิธิ เข้าสำรวจความเสียหายและให้การช่วยเหลือ เสริมแนวคันดินกันน้ำบริเวณ ถ.เสียบคลองมหาราช เสริมแนวกระสอบทราย บริเวณหลังวัดจำปาหล่อ โดย ศูนย์ ปภ.เขต 2 สุพรรณบุรี สนับสนุนเครื่องสูบน้ำขนาดใหญ่ 2 เครื่อง เพื่อเร่งระบายน้ำจากคลองมหาราชลงสู่คลองบางแก้ว ฤกษ์ชัยพจำนวน 4,497 ชุด **ปัจจุบันระดับน้ำเพิ่มขึ้น**



15) จ.พระนครศรีอยุธยา วันที่ 13 ส.ค. - 11 ต.ค. 65 เกิดน้ำล้นตลิ่งจากการระบายน้ำเขื่อนเจ้าพระยาในพื้นที่ 11 อ. 150 ต. 951 ม. ได้แก่ อ.เสนา อ.ผักไห่ อ.บางบาล อ.บางไทร อ.บางปะอิน อ.พระนครศรีอยุธยา อ.บางปะหัน อ.ท่าเรือ อ.นครหลวง อ.มหาราช อ.อุทัย ประชาชนได้รับผลกระทบ 64,812 ครัวเรือน ทั้งนี้ ศูนย์ ปภ.เขต 2 สุพรรณบุรี สนับสนุนเครื่องสูบน้ำ เต็นท์นอน 80 หลัง เสื้อชูชีพ 50 ตัว ร่วมกับองค์กรปกครองส่วนท้องถิ่นเร่งสูบน้ำออกจากพื้นที่ลุ่มต้ำน้ำท่วมขัง เสริมแนวคันกันน้ำ วางกระสอบทรายพื้นที่นอกเขตคันกันน้ำ พร้อมเข้าสำรวจความเสียหาย และให้การช่วยเหลือเบื้องต้น โดย สนง.ปภ.จ. สนับสนุน รถเคลื่อนย้าย 2 คัน เต็นท์ 45 หลัง เสื้อชูชีพ 10 ตัว หน่วยทหารอำเภอบางบาล อปท. จิตอาสา อปพร. อาสาสมัคร มูลนิธิ และหน่วยงานที่เกี่ยวข้องร่วมแจกจ่ายฤกษ์ชัยพรวม 81,260 ชุด น้ำดื่ม 2,700 แพ็ค ยาสามัญประจำบ้าน ยาชุดน้ำท่วม ยาป้องกันโรค ยาน้ำกัดเท้า ยากันยุง 40,850 ชุด และสิ่งของจำเป็นในการดำรงชีพ **ปัจจุบันระดับน้ำเพิ่มขึ้น**



16) จ.ปทุมธานี วันที่ 31 ส.ค. 65 - 5 ต.ค. 65 น้ำล้นตลิ่งเข้าท่วมพื้นที่ ต.บางชะแยง ทม.ปทุมธานี ต.บางหลวง ต.บางเดื่อ ต.บางคูวัด ต.บางกระแซง ต.บ้านกลาง ต.บางกระดี ต.บ้านใหม่ ต.บ้านฉาง อ.เมืองฯ ต.กระแซง ต.บ้านจิ้ว ต.เชียงรากน้อย ต.ท้ายเกาะ ต.บางกระปือ ต.คลองควาย ต.บางเตย ต.บางโพธิ์เหนือ ต.สามโคก ต.บ้านปทุม ต.เชียงรากใหญ่ อ.สามโคก ประชาชนได้รับผลกระทบ 4,926 ครัวเรือน โดย สนง.ปภ.จ. อำเภอบพท. จิตอาสา อส. อปพร. อาสาสมัคร มูลนิธิ เข้าสำรวจความเสียหายและให้การช่วยเหลือ สมาคมเท่งไ้แห่งประเทศไทยสนับสนุนถุงยังชีพ 1,200 ชุด ศูนย์อำนวยการจิตอาสาพระราชทาน อ.สามโคก ร่วมกันกรอกกระสอบทรายเพื่อทำคันกั้นน้ำ **ปัจจุบันระดับน้ำเพิ่มขึ้น**



17) จ.นนทบุรี วันที่ 7 ต.ค. 65 เกิดน้ำทะเลหนุนสูงเอ่อล้นท่วมขังในพื้นที่ อ.ปากเกร็ด อ.เมืองฯ อ.บางใหญ่ อ.บางบัวทอง อ.บางกรวย ส่งผลให้ประชาชนได้รับผลกระทบ 110,562 ครัวเรือน ไม่มีผู้ได้รับบาดเจ็บและเสียชีวิต โดย ผวจ. สนง.ปภ.จ. อำเภอบพท. มูลนิธิ และหน่วยงานที่เกี่ยวข้องเข้าสำรวจความเสียหายและให้การช่วยเหลือบรรเทาทุกข์ เบื้องต้น **ปัจจุบันระดับน้ำทรงตัว**



18) จ.ลพบุรี วันที่ 30 ก.ย. 65 เกิดฝนตกหนักทำให้เกิดน้ำท่วมขังในพื้นที่ อ.เมืองฯ อ.ชัยบาดาล อ.บ้านหมี่ อ.พัฒนานิคม อ.ท่าหลวง อ.โคกสำโรง และอพยพประชาชน 497 คน ณ ศูนย์พักพิงชั่วคราว 5 จุด ส่งผลให้ประชาชนได้รับผลกระทบ 5,222 ครัวเรือน โดย ผวจ. สนง.ปภ.จ. อำเภอบพท. หน่วยทหารในพื้นที่ จนท.ตร. อปท. จิตอาสา อปพร.อาสาสมัคร มูลนิธิ และหน่วยงานที่เกี่ยวข้องเข้าสำรวจความเสียหายและให้การเร่งสูบน้ำ ออกจากพื้นที่ พร้อมสนับสนุนเครื่องสูบน้ำ 30 เครื่อง เรือไฟเบอร์ 80 ลำ ข้าวกล่อง 20,820 กล่อง มอบถุงยังชีพที่ ต.เขาพระงาม อ.เมืองฯ และต.พุกา อ.บ้านหมี่ จำนวน 2,964 ชุด **ปัจจุบันระดับน้ำทรงตัว**



19) **จ.นครปฐม** วันที่ 3 ต.ค. 65 เกิดฝนตกหนักและน้ำในแม่น้ำท่าจีนและคลองสาขาล้นตลิ่งเข้าท่วมในพื้นที่ ต.ไทยवास ต.บางพระ ต.ดอนแฝก ต.บางแก้วฟ้า ต.นครชัยศรี ต.ศรีมหาโพธิ์ ต.สัมปทวน ต.โคกพระเจดีย์ ต.วัดละมุด ต.จิวราย ต.ท่าตำหนัก ต.บางกระเบา ต.ท่ากระชัย ต.ลานตากฟ้า ต.แหลมบัว **อ.นครชัยศรี** ต.ไทรงาม ต.บางเลน ต.บางไทรป่า ต.บางหลวง ต.หินมูล ต.คลองนกกระทุง ต.บางระกำ ต.บางปลา ต.ลำพญา ต.ดอนตูม **อ.บางเลน** ต.ไร่ชิง ต.ยายชา ต.หอมเกร็ด ต.ท่าตลาด ต.บางช้าง **อ.สามพราน** ต.สระสี่มุม ต.สระพัฒนา ต.ห้วยม่วง ต.วังน้ำเขียว **อ.กำแพงแสน** ต.ธรรมศาลา **อ.เมืองฯ** ต.ดอนพุทรา **อ.ดอนตูม** ต.มหาสวัสดิ์ **ต.พุทธมณฑล** ส่งผลให้ประชาชนได้รับผลกระทบ 4,976 ครัวเรือน โดย ศูนย์ ปภ.เขต 1 ปทุมธานี สนง.ปภ.จ. โครงการชลประทานนครปฐม สภากาชาดไทย อำเภอบปท. จิตอาสา อส. อปพร. อาสาสมัคร มูลนิธิ เข้าให้การช่วยเหลือ แจกจ่ายถุงยังชีพ 1,889 ชุด ติดตั้งเครื่องระบายน้ำในแม่น้ำท่าจีนเพื่อเร่งระบายน้ำในพื้นที่ **ปัจจุบันระดับน้ำลดลง**



20) **จ.นครนายก** วันที่ 3 ต.ค. 65 เกิดฝนตกหนักไหลลงสู่ลำน้ำสายหลัก และลำน้ำสาขา ส่งผลให้น้ำล้นตลิ่งเข้าท่วมพื้นที่ 4 อ. 28 ต. 182 ม. ได้แก่ **อ.เมืองฯ** **อ.ปากพลี** **อ.บ้านนา** **อ.องครักษ์** ประชาชนได้รับผลกระทบ 8,111 ครัวเรือน โดย สนง.ปภ.จ. อำเภอบปท. จิตอาสา อส. อปพร. อาสาสมัคร มูลนิธิ เข้าให้การช่วยเหลือ แจกจ่าย ถุงยังชีพ 8,004 ชุด น้ำดื่มสะอาด 41,364 ขวด ยาและเวชภัณฑ์ 2,784 ชุด กระจกอบทราย 212,456 ใบ เรือ 185 ลำ ติดตั้งเครื่องสูบน้ำ 16 เครื่อง **ปัจจุบันระดับน้ำลดลง**



21) **จ.หนองบัวลำภู** วันที่ 8 ต.ค. 65 เกิดฝนตกหนักไหลเข้าเขื่อนอุบลรัตน์ทำให้น้ำเอ่อล้นตลิ่งในพื้นที่ **อ.โนนสัง** ความเสียหายอยู่ระหว่างสำรวจ **ไม่มีผู้ได้รับบาดเจ็บและเสียชีวิต** โดย สนง.ปภ.จ. อำเภอบปท. มูลนิธิ และหน่วยงานที่เกี่ยวข้องเข้าสำรวจความเสียหายและให้การช่วยเหลือเร่งระบายน้ำออกจากพื้นที่และกันกระสอบทรายยาว 4,000 เมตร **สนับสนุนเรือท้องแบน ปัจจุบันระดับน้ำลดลง**



1.2 จากสถานการณ์บริเวณความกดอากาศสูงหรือมวลอากาศเย็นกำลังปานกลางจากประเทศจีนแผ่เสริมลงมาปกคลุมประเทศไทยตอนบน ในวันที่ 9 ตุลาคม 2565 ทำให้มีฝนฟ้าคะนอง ลมกระโชกแรง และฝนตกหนักถึงหนักมาก กับมีลมแรง บริเวณภาคเหนือ ภาคตะวันออกเฉียงเหนือ ภาคกลาง ภาคตะวันออก ภาคใต้ และอ่าวไทย ซึ่งส่งผลให้เกิดน้ำท่วมฉับพลัน น้ำป่าไหลหลาก น้ำล้นตลิ่ง น้ำท่วมขัง และลมกระโชกแรง ระหว่างวันที่ 9-13 ต.ค. 65 จำนวน 9 จ. (ลำปาง ฉะเชิงเทรา ชลบุรี ระยอง สระแก้ว ราชบุรี เพชรบุรี กาญจนบุรี ตรัง) 21 อ 55 ต. 155 ม. ประชาชนได้รับผลกระทบ 2,752 ครัวเรือน ปัจจุบันยังคงมีสถานการณ์ 2 จ. 10 อ. 27 ต. 105 ม. ประชาชนได้รับผลกระทบ 2,565 ครัวเรือน ดังนี้

จังหวัด	วันเกิดเหตุ	ผลกระทบ			รายชื่ออำเภอ	ความเสียหาย			สถานการณ์ปัจจุบัน
		อำเภอ	ตำบล	หมู่บ้าน		ครัวเรือน	เสียชีวิต	สูญหาย	
ภาคตะวันออก รวม 1 จังหวัด 3 อ. 11 ต. 68 ม. บ้านเรือนประชาชนได้รับผลกระทบ 2,555 ครัวเรือน									
1. ฉะเชิงเทรา	12 ต.ค. 65	3	11	68	พนมสารคาม บ้านโพธิ์ บางน้ำเปรี้ยว	2,555	-	-	ระดับน้ำทรงตัว
ภาคกลาง รวม 1 จังหวัด 7 อ. 16 ต. 37 ม. บ้านเรือนประชาชนได้รับผลกระทบ 10 ครัวเรือน									
2. กาญจนบุรี	11 ต.ค. 65	7	16	37	เมืองฯ บ่อพลอย ท่าม่วง พนมทวน ท่ามะกา ไทรโยค มะขามเตี้ย	10			ระดับน้ำลดลง

1) จ.ฉะเชิงเทรา วันที่ 12 ต.ค. 65 เกิดฝนตกหนักน้ำไหลหลากในพื้นที่ อ.พนมสารคาม อ.บ้านโพธิ์ อ.บางน้ำเปรี้ยว ส่งผลให้ประชาชนได้รับผลกระทบ 2,555 ครัวเรือน โดย สนง.ปภ.จ. อำเภอ อปท. มูลนิธิ และหน่วยงานที่เกี่ยวข้องเข้าสำรวจความเสียหายและให้การช่วยเหลือ **ปัจจุบันระดับน้ำทรงตัว**



2) จ.กาญจนบุรี วันที่ 11 ต.ค. 65 เวลา 08.00 น. เกิดฝนตกหนักทำให้น้ำท่วมขังในพื้นที่ ต.ปากแพรก อ.เมืองฯ ต.หลุมรั้ง อ.บ่อพลอย ต.วังศาลา ต.หนองตากยา อ.ท่าม่วง ต.หนองโรง ต.ทุ่งสมอ อ.พนมทวน ต.พระแท่น ต.ตะคร้ำเอน อ.ท่ามะกา ต.วังกระแจะ ต.บ้องตี้ ต.ท่าเสา ต.ลุ่มสุม ต.ศรีมงคล อ.ไทรโยค อ.มะขามเตี้ย ส่งผลให้ประชาชนได้รับผลกระทบ 10 ครัวเรือน โดย สนง.ปภ.จ. อำเภอ อปท. มูลนิธิ และหน่วยงานที่เกี่ยวข้องเข้าสำรวจความเสียหายและให้การช่วยเหลือ **ปัจจุบันระดับน้ำลดลง**



2. การให้ความช่วยเหลือ

1) วันที่ 12 ต.ค. 65 ศาสตราจารย์ ดร.สมเด็จพะเจ้าน้องนางเธอ เจ้าฟ้าจุฬาภรณ วลัยลักษณ์ อัครราชกุมารี กรมพระศรีสวางควัฒน วรขัตติยราชนารี องค์ประธานราชวิทยาลัยจุฬาภรณ์ โปรดให้นายवलภ ยูติธรรมดำรง รองเลขาธิการราชวิทยาลัยจุฬาภรณ์ เชิญถุงยังชีพพระราชทาน มอบให้แก่ราษฎรที่ประสบอุทกภัยในพื้นที่อำเภอพิบูลมังสาหาร ณ หอประชุมอำเภอพิบูลมังสาหาร จังหวัดอุบลราชธานี จำนวน 1,000 ชุด และลงเรือนำถุงยังชีพพระราชทานไปมอบให้กับผู้ประสบอุทกภัย



2) วันที่ 12 ต.ค. 65 พล.อ.ประวิตร วงษ์สุวรรณ รองนายกรัฐมนตรี ในฐานะผู้อำนวยการกองอำนวยการน้ำแห่งชาติ (กอนช.) ลงพื้นที่ตรวจติดตามการแก้ไขปัญหาสถานการณ์อุทกภัยที่จังหวัดอุบลราชธานีและศรีสะเกษ โดยรับฟังบรรยายสรุปการบริหารจัดการน้ำและสถานการณ์อุทกภัยในพื้นที่ จ.อุบลราชธานี โดยมี ผู้ว่าราชการจังหวัดอุบลราชธานี กล่าวต้อนรับและรายงานสถานการณ์ภาพรวมในพื้นที่ เลขาธิการสำนักงานทรัพยากรน้ำแห่งชาติ (สทนช.) บรรยายสรุปสถานการณ์ภาพรวมของกลุ่มน้ำมูล-กลุ่มน้ำชี จากนั้นได้เดินทางต่อไปยัง จ.ศรีสะเกษ เพื่อรับฟังสรุปสถานการณ์น้ำ โดยรองผู้ว่าราชการจังหวัดศรีสะเกษ และพบปะประชาชนที่ได้รับผลกระทบในพื้นที่บ้านหนองบัวไชยวาน ต.โนนสัง อ.กันทรารมย์ จ.ศรีสะเกษ



3) วันที่ 11 ต.ค. 65 นายวิทยา ผิวผ่อง สมาชิกวุฒิสภา ในฐานะผู้แทนวุฒิสภา ลงพื้นที่มอบถุงยังชีพซึ่งมาจากเงินบริจาคของสมาชิกวุฒิสภาในโครงการ "วุฒิสภารวมใจ ช่วยเหลือผู้ประสบภัยน้ำท่วม" ไปมอบให้ประชาชน พร้อมทั้งให้กำลังใจประชาชนผู้ได้รับผลกระทบจากอุทกภัย ในเขตพื้นที่อ.พยุหะคีรี จ.นครสวรรค์ จำนวน 83 ครัวเรือน



4) วันที่ 11 ต.ค. 65 อาสาสมัครจากจังหวัดอ่างทอง ร่วมกับ พลโทนายแพทย์อำนาจ บาลี ผู้อำนวยการสำนักงานบรรเทาทุกข์และประชานามัยพิทักษ์ สภากาชาดไทย ผู้ว่าราชการจังหวัดอ่างทอง นายกเหล่ากาชาดจังหวัดอ่างทอง และคณะ มอบชุดธารน้ำใจสภากาชาดไทยฯ จำนวน 608 ชุด ให้แก่ผู้ประสบอุทกภัยในพื้นที่อ.วิเศษชัยชาญ จ.อ่างทอง



3. การคาดการณ์ลักษณะอากาศ

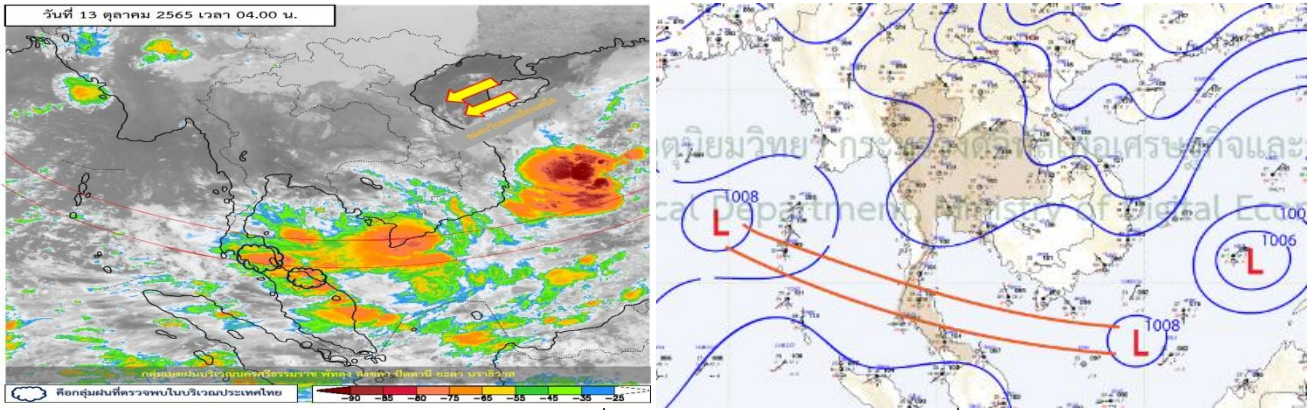
3.1 ประกาศกรมอุตุนิยมวิทยา เรื่อง หย่อมความกดอากาศต่ำกำลังแรง ฉบับที่ 2 (280/2565) วันที่ 13 ต.ค. 65 เวลา 05.00 น.

หย่อมความกดอากาศต่ำกำลังแรงที่ปกคลุมบริเวณตอนบนของประเทศฟิลิปปินส์ ได้เคลื่อนตัวลงสู่ทะเลจีนใต้ตอนกลางแล้ว คาดว่าจะทวีกำลังแรงขึ้น และเคลื่อนเข้าใกล้ชายฝั่งประเทศเวียดนามตอนกลางในช่วงวันที่ 13-14 ต.ค. 65 ส่งผลให้ในช่วงวันที่ 14-15 ต.ค. 65 บริเวณภาคตะวันออกเฉียงเหนือ ภาคตะวันออก ภาคกลาง รวมทั้งกรุงเทพมหานครและปริมณฑล จะมีฝนเพิ่มขึ้น โดยมีฝนตกหนักบางแห่งในภาคตะวันออกเฉียงเหนือบริเวณจังหวัดชัยภูมิ ขอนแก่น กาฬสินธุ์ มุกดาหาร มหาสารคาม ร้อยเอ็ด ยโสธร อำนาจเจริญ บุรีรัมย์ สุรินทร์ ศรีสะเกษ และอุบลราชธานี ขอให้ประชาชนในบริเวณดังกล่าวระวังอันตรายจากฝนตกหนักและฝนที่ตกสะสม ซึ่งอาจทำให้เกิดน้ำท่วมฉับพลันและน้ำป่าไหลหลาก โดยเฉพาะพื้นที่ลาดเชิงเขาใกล้ทางน้ำไหลผ่านและพื้นที่ลุ่มไว้ด้วย

3.2 พยากรณ์อากาศกรมอุตุนิยมวิทยา ประจำวันที่ 13 ต.ค. 65 เวลา 05.00 น.

พยากรณ์อากาศ 24 ชั่วโมงข้างหน้า บริเวณความกดอากาศสูงหรือมวลอากาศเย็นกำลังปานกลางจากประเทศจีนยังคงปกคลุมประเทศไทยตอนบนและทะเลจีนใต้ ลักษณะเช่นนี้ทำให้ภาคตะวันออกเฉียงเหนือ ภาคกลางรวมทั้งกรุงเทพมหานครและปริมณฑล และภาคตะวันออกมีฝนน้อย ส่วนภาคเหนือและภาคตะวันออกเฉียงเหนือยังคงมีอากาศเย็นในตอนเช้า ในขณะที่ร่องมรสุมพาดผ่านภาคใต้ตอนกลาง ทำให้ภาคใต้มีฝนตกต่อเนื่องและมีฝนตกหนักบางแห่งในระยะนี้ ขอให้ประชาชนบริเวณดังกล่าวระวังอันตรายจากฝนตกหนักและฝนที่ตกสะสมซึ่งอาจทำให้เกิดน้ำท่วมฉับพลันและน้ำป่าไหลหลากไว้ด้วย

อนึ่ง หย่อมความกดอากาศต่ำกำลังแรงบริเวณตอนบนของประเทศฟิลิปปินส์ ได้เคลื่อนตัวลงสู่ทะเลจีนใต้ตอนกลางแล้ว คาดว่าจะทวีกำลังแรงขึ้น และเคลื่อนเข้าใกล้ชายฝั่งประเทศเวียดนามตอนกลางในช่วงวันที่ 13-14 ต.ค. 65 ส่งผลให้ในช่วงวันที่ 14-15 ต.ค. 65 บริเวณภาคตะวันออกเฉียงเหนือ ภาคตะวันออก ภาคกลาง รวมทั้งกรุงเทพมหานครและปริมณฑล จะมีฝนเพิ่มขึ้น โดยมีฝนตกหนักบางแห่งในภาคตะวันออกเฉียงเหนือ



4. ข้อมูลปริมาณฝนสูงสุดรายภาค เวลา 01.00 น. วันที่ 12 ต.ค.65 ถึง เวลา 01.00 น. วันที่ 13 ต.ค. 65 (ข้อมูลกรมอุตุนิยมวิทยา)

ภาค	จังหวัด	สถานีวัด	อำเภอ/เขต	ปริมาณฝน
เหนือ	เชียงราย	ต.รอบเวียง	เมืองฯ	0.2 มม.
ตะวันออกเฉียงเหนือ	-	-	-	-
กลาง	-	-	-	-
ตะวันออก	จันทบุรี	-	ขลุง	3.2 มม.
ใต้ฝั่งตะวันออก	สงขลา	-	เมืองฯ	19.6 มม.
ใต้ฝั่งตะวันตก	ตรัง	-	เมืองฯ	0.5 มม.
กรุงเทพฯและปริมณฑล	กรุงเทพมหานคร	ศูนย์สิริกิติ์	คลองเตย	15.0 มม.
เกณฑ์ปริมาณน้ำฝน	0.1-10 มม.= ฝนเล็กน้อย	10.1-35.0 มม.= ฝนปานกลาง	35.1-90.0 มม. = ฝนหนัก	มากกว่า 90.0 มม. = ฝนหนักมาก

5. ข้อมูลอุณหภูมิรายภาค (กรมอุตุนิยมวิทยา ณ วันที่ 13 ต.ค. 65)

ภาค	อุณหภูมิต่ำสุด (°C)	จังหวัด	อุณหภูมิสูงสุด (°C)	จังหวัด
เหนือ	18.8	ตาก	34.5	แม่ฮ่องสอน
ตะวันออกเฉียงเหนือ	17.5	นครพนม	32.4	หนองคาย
กลาง	22.1	กาญจนบุรี	33.9	พระนครศรีอยุธยา
ตะวันออก	22.8	ฉะเชิงเทรา	34.6	จันทบุรี
ใต้	22.8	ชุมพร	34.4	ตรัง
กรุงเทพมหานคร/ปริมณฑล	24.6	ปทุมธานี	35.2	กรุงเทพมหานคร

*** อุณหภูมียอดดอยต่ำสุด 10.0 องศาเซลเซียส (ยอดดอยอินทนนท์ อ.จอมทอง จ.เชียงใหม่)

6. พื้นที่เฝ้าระวังและเตรียมพร้อมรับสถานการณ์

6.1 กองอำนวยการป้องกันและบรรเทาสาธารณภัยกลาง (กอปภ.ก.) ด่วนที่สุด ที่ มท (กปภก) 0610/ว 245,246 ลงวันที่ 12 ตุลาคม 2565 กองอำนวยการป้องกันและบรรเทาสาธารณภัยกลาง (กอปภ.ก.) ได้ติดตามสภาวะอากาศและพิจารณาปัจจัยเสี่ยง กอปรกับกรมอุตุนิยมวิทยาได้มีประกาศฉบับที่ 1 (279/2565) ลงวันที่ 12 ตุลาคม 2565 เวลา 17.00 น. แจ้งว่า หย่อมความกดอากาศต่ำกำลังแรงบริเวณสาธารณรัฐฟิลิปปินส์มีแนวโน้มจะเคลื่อนตัวลงสู่ทะเลจีนใต้ตอนกลางในคืนนี้ คาดว่าจะทวีกำลังแรงขึ้นและเคลื่อนเข้าใกล้ชายฝั่งสาธารณรัฐสังคมนิยมเวียดนามตอนกลาง ช่วงวันที่ 13-14 ตุลาคม 2565 ส่งผลทำให้ในช่วงวันที่ 14-15 ตุลาคม 2565 บริเวณภาคตะวันออกเฉียงเหนือ ภาคกลาง รวมทั้งกรุงเทพมหานครและปริมณฑล จะมีฝนเพิ่มขึ้น มีฝนตกหนักบางพื้นที่ในภาคตะวันออกเฉียงเหนือ โดยมีพื้นที่เฝ้าระวังสถานการณ์น้ำท่วมฉับพลัน น้ำป่าไหลหลาก น้ำล้นตลิ่ง และน้ำท่วมขัง ระหว่างวันที่ 14-15 ตุลาคม 2565 ดังนี้

ภาคตะวันออกเฉียงเหนือ จังหวัดมุกดาหาร (อ.เมืองฯ ดงหลวง ห้วยใหญ่ หนองสูง) กาฬสินธุ์

(อ.เมืองฯ สหัสขันธ์ หนองสูงศรี ท่าคันโท ยางตลาด ช้างชัย) **มหาสารคาม** (อ.เมืองฯ โกสุมพิสัย กันทรวิชัย เชียงยืน) **ร้อยเอ็ด** (อ.เมืองฯ เสดภูมิ จังหาร เชียงขวัญ ทุ่งเขาหลวง โพนทราย) **ยโสธร** (อ.เมืองฯ ค้อวัง มหาชนะชัย ป่าดิว คำเขื่อนแก้ว) **อำนาจเจริญ** (อ.เมืองฯ ชานุมาน เสนางคนิคม) **สุรินทร์** (อ.เมืองฯ ปราสาท พนมดงรัก จอมพระ ท่าตูม ชุมพลบุรี รัตนบุรี สำโรงทาบ) **ศรีสะเกษ** (อ.เมืองฯ ขุนหาญ กันทรลักษณ์ ราชีไศล ห้วยทับทัน อุทุมพรพิสัย กันทรารมย์ ยางชุมน้อย วังหิน ภูสิงห์ น้ำเกลี้ยง) และ**อุบลราชธานี** (อ.เมืองฯ วารินชำราบ นาจะหลวย นาเขีย น้ำขุ่น ดอนมดแดง สว่างวีระวงศ์ พิบูลมังสาหาร เขมราฐ เดชอุดม สำโรง เขื่องใน ตระการพืชผล)

จึงให้จังหวัดติดตามสถานการณ์และแจ้งเตือนประชาชนที่อยู่ในพื้นที่เสี่ยงภัยทราบล่วงหน้าสำหรับพื้นที่ที่มีสถานการณ์น้ำท่วมขัง น้ำล้นตลิ่ง หรือพื้นที่ริมแม่น้ำ/ลำคลอง ระดับน้ำที่ท่วมขังอาจเพิ่มสูงขึ้น ขอให้ระมัดระวังอันตรายจากกระแสไฟฟ้ารั่ว ในกรณีที่มีความเสี่ยงจะเกิดอันตรายให้ตัดกระแสไฟฟ้าทันที ทั้งนี้ หากมีแนวโน้มจะเกิดสถานการณ์รุนแรงในพื้นที่ ให้ถือปฏิบัติตามข้อสั่งการและมาตรการตามหนังสือกองบัญชาการป้องกันและบรรเทาสาธารณภัยแห่งชาติ ด่วนที่สุด ที่ มท (บกปภ) 0624/ว 007 ลงวันที่ 6 พฤษภาคม 2565

เพื่อเป็นการเตรียมความพร้อม ใฝ่ระวังและติดตามสถานการณ์ รวมทั้งลดผลกระทบจากสถานการณ์ดังกล่าวอย่างมีประสิทธิภาพ จึงขอให้ศูนย์ป้องกันและบรรเทาสาธารณภัยเขต 5 นครราชสีมา เขต 6 ขอนแก่น เขต 7 สกลนคร และเขต 13 อุบลราชธานี ดำเนินการดังนี้

1. ติดตามข้อมูลสภาพอากาศ และข่าวสารจากทางราชการอย่างใกล้ชิด เตรียมความพร้อมเครื่องจักรกลสาธารณภัย รถปฏิบัติการ กำลังพล ให้พร้อมสนับสนุนจังหวัดตลอด ๒๔ ชั่วโมง
2. กรณีประเมินสถานการณ์แล้ว คาดว่าจะเกิดสถานการณ์ หรือสถานการณ์ขยายวงกว้าง ให้มอบหมายบุคลากร ชุดเผชิญสถานการณ์วิกฤต (ERT) พร้อมเครื่องจักรกลสาธารณภัย รถปฏิบัติการ ไปปฏิบัติหน้าที่ในศูนย์บัญชาการเหตุการณ์จังหวัด ขึ้นการบังคับบัญชาต่อผู้ว่าราชการจังหวัด/ผู้อำนวยการจังหวัด โดยประสานการปฏิบัติกับสำนักงานป้องกันและบรรเทาสาธารณภัยจังหวัด
3. กรณีทรัพยากรเพื่อสนับสนุนในจังหวัดพื้นที่รับผิดชอบไม่เพียงพอ ให้ประสานขอรับการสนับสนุนจากศูนย์ป้องกันและบรรเทาสาธารณภัยเขตใกล้เคียง

6.2 กองอำนวยการป้องกันและบรรเทาสาธารณภัยกลาง (กอปภ.ก.) ด่วนที่สุด ที่ มท (กปภก) 0610/ว 243 ลงวันที่ 12 ตุลาคม 2565 ด้วยกองอำนวยการน้ำแห่งชาติได้มีประกาศฉบับที่ 50/2565 ลงวันที่ 11 ตุลาคม 2565 แจ้งว่า จากการติดตามสถานการณ์น้ำในลุ่มน้ำท่าจีน พบว่ามีฝนตกหนักบริเวณตอนบนเขื่อนกระเสียว ส่งผลให้มีน้ำปริมาณมากไหลเข้าเขื่อนกระเสียว 185 ล้านลูกบาศก์เมตร ทำให้มีปริมาณน้ำเก็บกัก 318 ล้านลูกบาศก์เมตร คิดเป็นร้อยละ 106 และมีน้ำไหลผ่านอาคารระบายน้ำล้นและอาคารระบายน้ำในตัวเขื่อน รวม 130 ลูกบาศก์เมตรต่อวินาที ลงสู่ลำห้วยกระเสียวและแม่น้ำท่าจีนตามลำดับ ซึ่งจะส่งผลให้ระดับน้ำสูงขึ้น ในช่วงวันที่ **13-16 ตุลาคม 2565** ประกอบกับกรมอุทกศาสตร์ กองทัพเรือ ได้คาดการณ์ระดับน้ำทะเลหนุน ส่งผลให้ระดับน้ำในแม่น้ำท่าจีน บริเวณปากน้ำท่าจีน จังหวัดสมุทรสาคร และพื้นที่ใกล้เคียง จะเพิ่มสูงขึ้นกว่าปกติ จึงขอให้ใฝ่ระวังผลกระทบที่อาจเกิดขึ้น ดังนี้

1. **ลำห้วยกระเสียว** บริเวณพื้นที่ลุ่มต่ำริมแม่น้ำ ตำบลแจรงาม และหนองโพธิ์ **อำเภอหนองหญ้าไซ** ตำบลหนองมะค่าโมง **อำเภอด่านช้าง** ตำบลกระเสียว และหนองสะเดา **อำเภอสามชูก** ตำบลหนองกระทุ่ม ป่าสะแก วังศรีราช หัวเขา และบ่อกรู **อำเภอเดิมบางนางบวช จังหวัดสุพรรณบุรี** ระดับน้ำจะเพิ่มสูงขึ้น และล้นตลิ่งประมาณ 0.10-0.15 เมตร

2. **แม่น้ำท่าจีน** บริเวณตั้งแต่อำเภอสามชูก ศรีประจันต์ เมืองสุพรรณบุรี บางปลาม้า และสองพี่น้อง จังหวัดสุพรรณบุรี อำเภอบางเลน นครชัยศรี และสามพราน จังหวัดนครปฐม อำเภอกะทู้มแบน และเมืองสมุทรสาคร **จังหวัดสมุทรสาคร** ระดับน้ำจะเพิ่มสูงขึ้นจากเดิมประมาณ 0.15-0.30 เมตร

จึงให้จังหวัดประชาสัมพันธ์แจ้งเตือนหน่วยงานที่เกี่ยวข้อง ภาคเอกชนที่ประกอบกิจการในแม่น้ำ เช่น งานก่อสร้างเขื่อนป้องกันตลิ่ง ร้านอาหาร ผู้บังคับเรือโดยสาร/เรือโยกขนส่งสินค้าหรือวัสดุ เป็นต้น รวมทั้งประชาชนที่อาศัยอยู่ในพื้นที่ริมสองฝั่งแม่น้ำให้เฝ้าระวังและติดตามสถานการณ์อย่างใกล้ชิด เตรียมความพร้อมในการปฏิบัติตามประกาศกองอำนวยการน้ำแห่งชาติ ฉบับที่ 50/2565 ลงวันที่ 11 ตุลาคม 2565

6.3 กองอำนวยการป้องกันและบรรเทาสาธารณภัยกลาง (กอป.ก.) ด่วนที่สุด ที่ มท (กปภก) 0610/ว 238 ลงวันที่ 5 ตุลาคม 2565 อ้างถึงหนังสือในราชการกองอำนวยการป้องกันและบรรเทาสาธารณภัยกลาง (กอป.ก.) ด่วนที่สุด ที่ มท (กปภก) 0610/ว 228 ลงวันที่ 4 ตุลาคม 2565 แจ้งให้จังหวัดเตรียมความพร้อมเฝ้าระวังและติดตามสถานการณ์ระดับน้ำในแม่น้ำป่าสักและเจ้าพระยาเพิ่มสูงขึ้น ตั้งแต่วันที่ 4 ตุลาคม 2565 เป็นต้นไป กรมชลประทานได้มีหนังสือ ด่วนที่สุด ที่ กช 0328/ว 8460 ลงวันที่ 7 ตุลาคม 2565 แจ้งว่า จะมีปริมาณน้ำท่าไหลเข้าเขื่อนป่าสักชลสิทธิ์ ระหว่างวันที่ 8-14 ตุลาคม 2565 รวมจำนวน 492.38 ล้านลูกบาศก์เมตร และวันที่ 14 ตุลาคม 2565 คาดการณ์ปริมาณน้ำในเขื่อนป่าสักชลสิทธิ์ จะมีจำนวน 1,030.61 ล้านลูกบาศก์เมตร ซึ่งเกินความจุที่ระดับเก็บกักสูงสุด ดังนั้น เพื่อเป็นการควบคุมระดับน้ำ และปริมาณน้ำให้อยู่ในเกณฑ์ที่เหมาะสม จึงขอปรับเพิ่มการระบายน้ำจากเขื่อนป่าสักชลสิทธิ์ จากอัตรา 830 ลูกบาศก์เมตรต่อวินาที เป็นอัตรา 900 ลูกบาศก์เมตรต่อวินาที โดยจะทยอยเพิ่มขึ้นเป็นลำดับ ซึ่งปริมาณน้ำที่ไหลลงไปรวมกับน้ำจากคลองชัยนาท-ป่าสัก จะควบคุมปริมาณน้ำให้ไหลผ่านสถานี S.26 ท้ายเขื่อนพระรามหก อำเภотаเรือ จังหวัดพระนครศรีอยุธยา ในอัตราประมาณ 1,000 ลูกบาศก์เมตรต่อวินาที ซึ่งจะส่งผลให้พื้นที่ริมแม่น้ำป่าสัก ตั้งแต่ท้ายเขื่อนป่าสักชลสิทธิ์ อำเภพัฒนานิคม จังหวัดลพบุรี ถึงเขื่อนพระรามหก อำเภотаเรือ จังหวัดพระนครศรีอยุธยา ระดับน้ำจะเพิ่มสูงขึ้นจากปัจจุบันประมาณ 0.30 – 0.50 เมตร โดยปริมาณน้ำที่ระบายเพิ่มขึ้นจะส่งผ่านประตูระบายน้ำพระนารายณ์ อำเภотаเรือ จังหวัดพระนครศรีอยุธยา อยู่ระหว่างอัตรา 80 - 120 ลูกบาศก์เมตรต่อวินาที ตั้งแต่วันที่ 8 ตุลาคม 2565 เป็นต้นไป

เพื่อเป็นการเน้นย้ำให้พื้นที่เตรียมความพร้อมเฝ้าระวังและติดตามสถานการณ์แม่น้ำป่าสักเพิ่มสูงขึ้น จึงให้จังหวัดดำเนินการตามหนังสือในราชการกองอำนวยการป้องกันและบรรเทาสาธารณภัยกลาง (กอป.ก.) ด่วนที่สุด ที่ มท (กปภก) 0610/ว 228 ลงวันที่ 4 ตุลาคม 2565

6.4 กองอำนวยการป้องกันและบรรเทาสาธารณภัยกลาง (กอป.ก.) ด่วนที่สุด ที่ มท (กปภก) 0610/ว 236,237 ลงวันที่ 5 ตุลาคม 2565 ด้วยกองอำนวยการน้ำแห่งชาติได้มีประกาศฉบับที่ 49/2565 ลงวันที่ 6 ตุลาคม 2565 แจ้งว่า จากการติดตามสถานการณ์น้ำในลุ่มน้ำเจ้าพระยา มีน้ำหลากจากทางตอนเหนือไหลลงแม่น้ำเจ้าพระยาเพิ่มมากขึ้น โดยมีปริมาณน้ำไหลผ่านบริเวณจังหวัดนครสวรรค์ (C.2) อยู่ในเกณฑ์ 3,077 ลูกบาศก์เมตรต่อวินาที ซึ่งปริมาณน้ำดังกล่าวจะไหลมารวมกับแม่น้ำสะแกกรังและลำน้ำสาขาไหลเข้าเขื่อนเจ้าพระยา ปัจจุบันระดับน้ำหน้าเขื่อนเจ้าพระยาอยู่ที่ +17.64 เมตร จากระดับทะเลปานกลาง ซึ่งสูงกว่าระดับเก็บกัก 1.14 (+16.50 เมตร จากระดับทะเลปานกลาง) เพื่อรักษาเสถียรภาพความมั่นคงของบานระบายน้ำและตัวเขื่อนเจ้าพระยา

กรมชลประทานจำเป็นต้องควบคุมระดับน้ำด้านเหนือเขื่อนเจ้าพระยา ให้อยู่ในเกณฑ์ +17.60 เมตร จากระดับทะเลปานกลาง ซึ่งจะส่งผลให้ปริมาณน้ำไหลผ่านเขื่อนเจ้าพระยาเพิ่มขึ้นอยู่ในอัตรามากกว่า 2,900 – 3,000 ลูกบาศก์เมตรต่อวินาที ตั้งแต่วันที่ 8 ตุลาคม 2565 ประกอบกับกรมอุทกศาสตร์ กองทัพเรือ และสถาบันสารสนเทศทรัพยากรน้ำ (องค์การมหาชน) ได้คาดการณ์ระดับน้ำทะเลหนุน ส่งผลให้ระดับน้ำในแม่น้ำเจ้าพระยา บริเวณกองบัญชาการกองทัพเรือ กรุงเทพมหานคร ป้อมพระจุลจอมเกล้าฯ จังหวัดสมุทรปราการ และพื้นที่ใกล้เคียง จะเพิ่มสูงขึ้นกว่าปกติ โดยระดับน้ำจะมีความสูงประมาณ 1.90 – 2.20 เมตร จากระดับทะเลปานกลาง จึงขอให้เฝ้าระวังผลกระทบที่อาจเกิดขึ้น ในช่วงวันที่ 8 - 13 ตุลาคม 2565 ดังนี้

1. ตั้งแต่ด้านท้ายเขื่อนเจ้าพระยา อำเภอสรรพยา จังหวัดชัยนาท อำเภออินทร์บุรี เมืองสิงห์บุรี และพรหมบุรี จังหวัดสิงห์บุรี อำเภอป่าโมก และไชโย คลองโผงเผง จังหวัดอ่างทอง คลองบางบาล อำเภอเสนา และผักไห่ จังหวัดพระนครศรีอยุธยา ระดับน้ำจะเพิ่มสูงขึ้นประมาณ 0.10 – 0.15 เมตร

2. บริเวณตั้งแต่อำเภอบางไทร จังหวัดพระนครศรีอยุธยา จังหวัดปทุมธานี จังหวัดนนทบุรี และจังหวัดสมุทรปราการ ระดับน้ำจะเพิ่มสูงขึ้นจากเดิมประมาณ 0.15 – 0.30 เมตร

จึงให้กรุงเทพมหานคร และจังหวัด ประชาสัมพันธ์แจ้งเตือนหน่วยงานที่เกี่ยวข้อง ภาคเอกชนที่ประกอบกิจการในแม่น้ำ เช่น งานก่อสร้างเขื่อนป้องกันตลิ่ง แพร้านอาหาร ผู้บังคับเรือโดยสาร/เรือโยกขนส่งสินค้าหรือวัสดุ เป็นต้น รวมทั้งประชาชนที่อาศัยอยู่ในพื้นที่ริมสองฝั่งแม่น้ำให้เฝ้าระวังและติดตามสถานการณ์อย่างใกล้ชิด เตรียมความพร้อมในการปฏิบัติตามประกาศกองอำนวยการน้ำแห่งชาติ ฉบับที่ 49/2565 ลงวันที่ 6 ตุลาคม 2565

6.5 กองอำนวยการป้องกันและบรรเทาสาธารณภัยกลาง (กอปภ.ก.) ด่วนที่สุด ที่ มท (กปภก) 0610/ว 235 ลงวันที่ 5 ตุลาคม 2565 ด้วยกองอำนวยการน้ำแห่งชาติได้มีประกาศฉบับที่ 48/2565 ลงวันที่ 6 ตุลาคม 2565 แจ้งว่าจากการติดตามปริมาณน้ำไหลลงเขื่อนอุบลรัตน์อย่างต่อเนื่อง ในวันที่ 6 ตุลาคม 2565 มีปริมาณน้ำไหลลงเขื่อนอุบลรัตน์ ประมาณ 170 ล้านลูกบาศก์เมตร ซึ่งสามารถระบายออกได้เพียงวันละ 41 ล้านลูกบาศก์เมตร ส่งผลให้มีปริมาณน้ำไหลลงเขื่อนอุบลรัตน์ ทำให้ระดับน้ำเพิ่มจนเกินระดับเก็บกักสูงสุดและยังคงมีแนวโน้มเพิ่มขึ้นอย่างต่อเนื่อง ที่ระดับน้ำ +183.35 เมตร จากระดับทะเลปานกลาง สูงกว่าระดับเก็บกักปกติ 1.15 เมตร ปัจจุบันมีปริมาตรน้ำ 2,878 ล้านลูกบาศก์เมตร คิดเป็นร้อยละ 119 มีปริมาตรเกินความจุ 458 ล้านลูกบาศก์เมตร ประกอบกับการไฟฟ้าฝ่ายผลิตแห่งประเทศไทยได้มีหนังสือ ที่ กฟผ. S43001/76894 ลงวันที่ 6 ตุลาคม 2565 แจ้งเตือนระดับน้ำเขื่อนอุบลรัตน์เข้าสู่สภาวะวิกฤต ระดับ 3 คาดการณ์ว่าระดับน้ำจะเพิ่มขึ้นอย่างต่อเนื่องจนถึงระดับวิกฤตหรือสูงกว่าคันดินโนนสัง ซึ่งเป็นคันดินป้องกันชุมชนที่อาศัยอยู่บริเวณรอบเขื่อนอุบลรัตน์ ดังนี้

1. ระดับน้ำจะสูงถึงระดับเตือนภัย (+183.50 เมตร จากระดับทะเลปานกลาง) ในวันที่ 7 ตุลาคม 2565
2. ระดับน้ำจะสูงถึงระดับวิกฤต (+184.00 เมตร จากระดับทะเลปานกลาง) ในวันที่ 8 ตุลาคม 2565

เพื่อควบคุมปริมาณน้ำในเขื่อนอุบลรัตน์ให้อยู่ในเกณฑ์ที่เหมาะสมเพื่อรักษาเสถียรภาพความมั่นคงของตัวเขื่อน การไฟฟ้าฝ่ายผลิตแห่งประเทศไทยจึงมีความจำเป็นต้องปรับเพิ่มการระบายน้ำ ตั้งแต่วันที่ 7 ตุลาคม 2565 ซึ่งจะทำให้พื้นที่ท้ายเขื่อนอุบลรัตน์มีระดับน้ำสูงขึ้นและอาจกระทบต่อพื้นที่ลุ่มต่ำ บริเวณอำเภออุบลรัตน์ เขาสวนกวาง ชำสูง น้ำพอง และเมืองฯ จังหวัดขอนแก่น เฝ้าระวังพื้นที่ลุ่มต่ำริมแม่น้ำที่ได้รับผลกระทบจากน้ำท่วม ในปัจจุบันจะมีระดับน้ำเพิ่มสูงขึ้นอีก และเฝ้าระวังพังกันน้ำริมแม่น้ำชี ตั้งแต่จังหวัดขอนแก่น มหาสารคาม กาฬสินธุ์ ร้อยเอ็ด และยโสธร

จึงให้จังหวัดประสานพันธ์แจ้งเตือนหน่วยงานที่เกี่ยวข้อง ภาคเอกชนที่ประกอบกิจการในแม่น้ำ เช่น งานก่อสร้างเขื่อนป้องกันตลิ่ง ร้านอาหาร ผู้บังคับเรือโดยสาร/เรือโยงขนส่งสินค้าหรือวัสดุ เป็นต้น รวมทั้งประชาชนที่อาศัยอยู่ในพื้นที่ริมสองฝั่งแม่น้ำให้เฝ้าระวังและติดตามสถานการณ์อย่างใกล้ชิด เตรียมความพร้อมในการปฏิบัติตามประกาศกองอำนวยการน้ำแห่งชาติ ฉบับที่ 48/2565 ลงวันที่ 6 ตุลาคม 2565 และหนังสือการไฟฟ้าฝ่ายผลิตแห่งประเทศไทย ที่ กฟผ. S43001/76894 ลงวันที่ 6 ตุลาคม 2565

6.6 ประกาศกรมอุทกศาสตร์ เรื่อง สภาวะระดับน้ำในแม่น้ำเจ้าพระยาบริเวณกองบัญชาการกองทัพเรือ กรุงเทพมหานคร และป้อมพระจุลจอมเกล้าฯ และพื้นที่ใกล้เคียง ในระหว่างวันที่ 5 - 13 ต.ค. 65 (ฉบับที่ 19/2565)

เนื่องจากในวันที่ 5 - 13 ต.ค. 65 ระหว่างเวลาประมาณ 06.00 - 19.00 น. เป็นช่วงที่น้ำทะเลหนุนสูง บริเวณกองบัญชาการกองทัพเรือ กรุงเทพมหานคร ป้อมพระจุลจอมเกล้าฯ และพื้นที่ใกล้เคียง ประกอบกับมรสุมตะวันตกเฉียงใต้ที่พัดปกคลุมอ่าวไทย รวมทั้งมีการระบายน้ำบริเวณท้ายเขื่อนเจ้าพระยา ลักษณะดังกล่าวอาจทำให้ระดับน้ำในแม่น้ำเจ้าพระยา เพิ่มสูงขึ้นกว่าปกติ โดยคาดการณ์ว่าที่บริเวณกองบัญชาการกองทัพเรือ กรุงเทพมหานคร และพื้นที่ใกล้เคียง และบริเวณป้อมพระจุลจอมเกล้าฯ และพื้นที่ใกล้เคียง ระดับน้ำจะมีความสูงประมาณ 1.70 - 2.00 เมตร จากระดับทะเลปานกลาง จึงขอให้ระมัดระวังผลกระทบที่จะเกิดขึ้นจากระดับน้ำขึ้นสูงดังกล่าว และติดตามสภาวะระดับน้ำอย่างใกล้ชิด

ตารางระดับน้ำในแม่น้ำเจ้าพระยา สูงสุด - ต่ำสุด (จุดวัดกองบัญชาการกองทัพเรือ กรุงเทพมหานคร)

ว/ด/ป	สูงสุด (เมตร)	เวลา	ต่ำสุด (เมตร)	เวลา
5 ต.ค. 65	1.86	18.03 น.	0.87	07.54 น.
6 ต.ค. 65	2.05	17.54 น.	0.91	09.14 น.
7 ต.ค. 65	2.17	18.10 น.	0.91	10.50 น.
8 ต.ค. 65	2.26	18.32 น.	0.90	12.11 น.
9 ต.ค. 65	2.20	18.56 น.	0.94	13.05 น.
10 ต.ค. 65	2.06	19.15 น.	1.02	01.46 น.
11 ต.ค. 65	2.14	19.23 น.	1.04	02.24 น.
12 ต.ค. 65	2.15	19.27 น.	0.79	03.00 น.
13 ต.ค. 65	2.12	19.35 น.	0.86	03.33 น.

7. ข้อสั่งการรัฐมนตรีว่าการกระทรวงมหาดไทย/ผู้บัญชาการป้องกันและบรรเทาสาธารณภัยแห่งชาติ

7.1 รัฐมนตรีว่าการกระทรวงมหาดไทยในฐานะผู้บัญชาการป้องกันและบรรเทาสาธารณภัยแห่งชาติ ได้มีข้อสั่งการเมื่อวันที่ 12 ต.ค. 65 สั่งการให้จังหวัดเตรียมความพร้อมรับสถานการณ์อุทกภัยและคลื่นลมแรงในพื้นที่ภาคใต้

กองบัญชาการป้องกันและบรรเทาสาธารณภัยแห่งชาติได้ติดตามการคาดการณ์ลักษณะอากาศร่วมกับกรมอุตุนิยมวิทยา พบว่าช่วงครึ่งหลังของเดือนตุลาคม ปี 2565 ร่องความกดอากาศต่ำที่พัดผ่านภาคกลางและภาคตะวันออกจะเลื่อนลงไปพัดผ่านบริเวณภาคใต้และอ่าวไทย ทำให้บริเวณภาคใต้มีฝนตกชุกหนาแน่น และอาจมีพายุหมุนเขตร้อนเคลื่อนเข้ามาใกล้ประเทศไทยทางภาคตะวันออก และต่อเนื่องลงมาจนถึงอ่าวไทยตอนบนและภาคใต้ได้ สถานการณ์ดังกล่าวยังส่งผลให้เกิดน้ำท่วมฉับพลัน น้ำป่าไหลหลาก และน้ำล้นตลิ่งในบางแห่ง สำหรับคลื่นลมจะมีกำลังแรงและคลื่นสูงในบางช่วง ดังนั้น เพื่อเป็นการเตรียมพร้อมรับสถานการณ์อุทกภัยที่อาจเกิดขึ้นในพื้นที่ภาคใต้ จึงให้กองอำนวยการป้องกันและบรรเทาสาธารณภัยจังหวัด 14 จังหวัดภาคใต้ จังหวัดเพชรบุรี และจังหวัดประจวบคีรีขันธ์ ถือปฏิบัติตามแนวทางในหนังสือที่อ้างถึง โดยเคร่งครัด พร้อมทั้งดำเนินการตามมาตรการ/แนวทาง ดังนี้

1. การเฝ้าระวังและติดตามสถานการณ์ ให้ติดตามสภาพอากาศ ปริมาณฝน สถานการณ์น้ำ และประเมินความเสี่ยงการเกิดอุทกภัย น้ำท่วมขัง และดินโคลนถล่ม ในพื้นที่เสี่ยงภัยโดยเฉพาะพื้นที่เขตเศรษฐกิจของจังหวัด พื้นที่ท้ายเขื่อน อ่างเก็บน้ำที่มีปริมาณน้ำมาก และพื้นที่เชิงเขา เพื่อใช้เป็นข้อมูลให้ผู้อำนวยการแต่ละระดับในการตัดสินใจสั่งการเตรียมความพร้อมและให้ความช่วยเหลือประชาชน

2. การแจ้งเตือนภัย ให้ความสำคัญกับการดำเนินการใน 2 ลักษณะ ได้แก่

2.1 การแจ้งเตือนประชาชน เพื่อให้รับทราบสถานการณ์ที่อาจเกิดขึ้น โดยมอบหมายฝ่ายปกครอง กำนัน ผู้ใหญ่บ้าน องค์กรปกครองส่วนท้องถิ่น ในแต่ละพื้นที่ แจ้งแนวทางการปฏิบัติเมื่อเกิดหรือคาดว่าจะเกิดสาธารณภัยในพื้นที่ กำหนดช่องทางการรับรู้ข่าวสารการแจ้งเตือน อาทิ หอกระจายข่าวประจำหมู่บ้าน ชุมชน วิทยูชุมชน สื่อสังคมออนไลน์ เป็นต้น รวมถึงช่องทางการติดต่อสื่อสาร เพื่อเตรียมพร้อมรับมือต่อสถานการณ์ รวมถึงการขอรับความช่วยเหลือจากภาครัฐได้ในทุกช่องทางอย่างต่อเนื่อง

2.2 การแจ้งเตือนหน่วยงานในพื้นที่ เพื่อเตรียมความพร้อมกำลังเจ้าหน้าที่เครื่องจักรกลสาธารณภัย ให้พร้อมออกปฏิบัติการช่วยเหลือประชาชนตามแผนเผชิญเหตุอุทกภัย

3. การดูแลความปลอดภัยของประชาชนจากกรณีไฟฟ้ารั่ว ให้ประสานการปฏิบัติกับการไฟฟ้าส่วนภูมิภาคและองค์กรปกครองส่วนท้องถิ่น ในการตรวจสอบจุดเสี่ยงที่อาจเกิดอันตรายจากกระแสไฟฟ้ารั่ว โดยเฉพาะจุดเสี่ยงอุทกภัยและเป็นพื้นที่ชุมชน หากพบว่ามีกระแสไฟฟ้ารั่วให้ดำเนินการแก้ไขให้อยู่ในสภาพที่ปลอดภัย และในช่วงที่มีน้ำท่วมขัง หากประเมินว่าประชาชนจะได้รับอันตรายให้รีบตัดกระแสไฟฟ้าในทันที

4. กรณีพื้นที่ติดชายฝั่ง และสถานที่ท่องเที่ยวทางธรรมชาติ ให้มอบหมายหน่วยงานที่มีหน้าที่กำกับดูแล เช่น บริเวณน้ำตก ถ้ำ กำหนดมาตรการในการแจ้งเตือน การปิดกั้น หรือห้ามบุคคลใดเข้าพื้นที่ในช่วงที่มีฝนตกหนัก หรือตกหนักมากในพื้นที่ สำหรับพื้นที่ติดทะเล ชายหาดต่าง ๆ ให้กำชับสถานประกอบการ โรงแรมในพื้นที่ชายทะเล สื่อสารให้นักท่องเที่ยวระมัดระวังและห้ามลงเล่นน้ำในช่วงที่มีคลื่นลมแรง และให้ประสานการปฏิบัติกับหน่วยงานของกรมเจ้าท่า กองทัพเรือ ตำรวจน้ำในพื้นที่เพื่อดำเนินการตามมาตรการที่กำหนดในการนำเรือเข้าที่กำบังและห้ามการเดินเรือช่วงที่มีคลื่นลมแรง โดยเคร่งครัด หากพบว่ามีเรือขนาดเล็กอยู่ในพื้นที่นอกชายฝั่งที่อาจจะเป็นอันตรายให้หน่วยงานที่เกี่ยวข้องดำเนินการนำเรือดังกล่าวกลับเข้าฝั่งเพื่อให้เกิดความปลอดภัย

5. การเผชิญเหตุ เมื่อเกิดสาธารณภัยในพื้นที่ ให้จัดชุดปฏิบัติการจากหน่วยงานทั้งฝ่ายพลเรือน ทหาร ตำรวจ มูลนิธิ อาสาสมัคร เร่งเข้าคลี่คลายสถานการณ์ พร้อมทั้งดูแลความเป็นอยู่ของประชาชนในด้านต่าง ๆ โดยเฉพาะด้านการดำรงชีพ การจัดตั้งโรงครัวพระราชทานในการประกอบเลี้ยงผู้ประสบภัย การแจกจ่ายถุงยังชีพตามวงรอบเพื่อบรรเทาความเดือดร้อนของประชาชน

6. กรณีสถานการณ์มีแนวโน้มรุนแรงในพื้นที่ ให้ผู้อำนวยการสั่งการอพยพประชาชนในพื้นที่เสี่ยงภัยไปยังพื้นที่ปลอดภัย หรือศูนย์พักพิงที่จัดเตรียมไว้โดยทันที โดยให้ฝ่ายปกครอง กำนัน ผู้ใหญ่บ้าน ผู้บริหารองค์กรปกครองส่วนท้องถิ่น ชุดปฏิบัติการด้านการแพทย์และสาธารณสุข เครือข่ายอาสาสมัครประชาชนจิตอาสา เข้าดูแลให้ความช่วยเหลือประชาชนอย่างเป็นระบบจนกว่าสถานการณ์จะเข้าสู่ภาวะปกติ

7. เมื่อสถานการณ์ในพื้นที่คลี่คลายแล้ว ให้เร่งสำรวจความเสียหายที่เกิดขึ้นให้ครบถ้วนในทุกด้าน อาทิ ด้านชีวิต ที่อยู่อาศัย พื้นที่การเกษตร สิ่งสาธารณประโยชน์ สิ่งสาธารณูปโภค ฯลฯ และดำเนินการช่วยเหลือฟื้นฟูตามระเบียบที่เกี่ยวข้องโดยเร็ว

ทั้งนี้ ให้กองอำนวยการป้องกันและบรรเทาสาธารณภัยจังหวัดที่ได้รับผลกระทบ รายงานกระทรวงมหาดไทยทราบ ผ่านกองอำนวยการป้องกันและบรรเทาสาธารณภัยกลางเป็นประจำทุกวัน จนกว่าสถานการณ์จะเข้าสู่ภาวะปกติ

7.2 รัฐมนตรีว่าการกระทรวงมหาดไทยในฐานะผู้บัญชาการป้องกันและบรรเทาสาธารณภัยแห่งชาติ ได้มีข้อสั่งการเมื่อวันที่ 17 ก.ย. 65 สั่งการให้เร่งตรวจสอบจุดเสี่ยงอันตรายจากกระแสไฟฟ้ารั่ว

1. ในช่วงที่ผ่านมาได้เกิดสถานการณ์อุทกภัยในหลายพื้นที่ และได้เกิดกรณีไฟฟ้ารั่ว ในพื้นที่น้ำท่วมซึ่งส่งผลกระทบต่อความปลอดภัยของประชาชนเป็นอย่างมาก

2. เพื่อให้การดูแลความปลอดภัยประชาชนจากกรณีไฟฟ้ารั่วในพื้นที่น้ำท่วมซึ่งเป็นไปอย่างมีประสิทธิภาพ จึงให้กองอำนวยการป้องกันและบรรเทาสาธารณภัยจังหวัดดำเนินการ ดังนี้

2.1 ประสานการปฏิบัติกับหน่วยงานของการไฟฟ้าส่วนภูมิภาค/การไฟฟ้านครหลวงในพื้นที่ บูรณาการการปฏิบัติร่วมกับองค์กรปกครองส่วนท้องถิ่น ในการเร่งตรวจสอบจุดเสี่ยงอันตรายจากกระแสไฟฟ้ารั่ว รวมทั้งเครื่องวัดหน่วยไฟฟ้าที่ติดตั้งบนเสาไฟฟ้า ป้ายโฆษณาขนาดใหญ่ และต้นไม้ใหญ่ ที่อยู่ใกล้เสาไฟฟ้า หากประเมินว่าประชาชนจะได้รับอันตรายให้รีบตัดกระแสไฟฟ้าโดยทันที

2.2 ในพื้นที่ที่มีน้ำท่วมขัง ให้อำเภอ และองค์กรปกครองส่วนท้องถิ่น จัดเจ้าหน้าที่ฝ่ายปกครอง ผู้นำชุมชน อาสาสมัครป้องกันภัยฝ่ายพลเรือน และประชาชนจิตอาสา ร่วมตรวจตรา เผื่อระวังพื้นที่เสี่ยง โดยเฉพาะในเขตชุมชน สถานศึกษา ที่มีน้ำท่วมขังบริเวณเสาไฟฟ้า ตลอดจนคอยให้ความช่วยเหลือ แจ้งเตือนประชาชนที่สัญจรผ่าน บริเวณดังกล่าว

2.3 ประชาสัมพันธ์ สร้างการรับรู้ให้ประชาชน เพิ่มความระมัดระวังอันตรายจากกรณีกระแสไฟฟ้ารั่ว แนวทางการปฏิบัติตนให้เกิดความปลอดภัยจากกรณีไฟฟ้ารั่วในช่วงที่มีฝนตก และมีน้ำท่วมขัง อาทิ ไม่ควรเดินลุยน้ำเข้าใกล้แนวสายไฟ เสาไฟฟ้า หรือสัมผัสวัตถุที่เป็นสื่อนำไฟฟ้า รวมทั้งให้ตรวจสอบ อุปกรณ์ไฟฟ้า ปลั๊กไฟ และเครื่องใช้ภายในบ้าน ไม่ควรใช้เครื่องใช้ไฟฟ้าขณะที่ร่างกายเปียกชื้นหรือยืนแช่น้ำ เป็นต้น และสามารถแจ้งเหตุกรณีไฟฟ้ารั่วให้กรมป้องกันและบรรเทาสาธารณภัยทราบ ที่หมายเลขโทรศัพท์ 1784 หรือใช้ช่องทางแจ้งเหตุสาธารณภัยผ่าน Line Official Account "ปภ.รับแจ้งเหตุ 1784" โดยหากพบจุดเสี่ยงอันตรายจากไฟฟ้ารั่วสามารถแจ้งการไฟฟ้าส่วนภูมิภาค สายด่วน 1129 และการไฟฟ้านครหลวงสายด่วน 1130 ได้ตลอด 24 ชั่วโมง

7.3 รัฐมนตรีว่าการกระทรวงมหาดไทยในฐานะผู้บัญชาการป้องกันและบรรเทาสาธารณภัยแห่งชาติ ได้มีข้อสั่งการเมื่อวันที่ 6 พ.ค. 65 สั่งการให้กองอำนวยการป้องกันและบรรเทาสาธารณภัยจังหวัดเตรียมพร้อมรับสถานการณ์อุทกภัยในช่วงฤดูฝน ปี 2565 ดังนี้

ด้วยกรมอุตุนิยมวิทยาได้คาดการณ์ลักษณะอากาศช่วงฤดูฝนของประเทศไทย ปี 2565 ว่าฤดูฝนของประเทศไทยปีนี้ จะเริ่มต้นประมาณกลางเดือนพฤษภาคม และจะสิ้นสุดประมาณกลางเดือนตุลาคม โดยในช่วงเดือนสิงหาคมและกันยายน จะเป็นช่วงที่มีฝนตกชุกหนาแน่น และมีโอกาสสูงที่จะมีพายุหมุนเขตร้อนเคลื่อนผ่านประเทศไทยบริเวณภาคตะวันออกเฉียงเหนือ และภาคเหนือ ซึ่งจะส่งผลให้มีฝนตกหนักถึงหนักมากอาจก่อให้เกิดสภาวะน้ำท่วมฉับพลัน น้ำป่าไหลหลาก รวมทั้งน้ำล้นตลิ่งได้ในบางพื้นที่

เพื่อให้การเตรียมรับสถานการณ์อุทกภัยในช่วงฤดูฝนปี 2565 เป็นไปอย่างมีประสิทธิภาพจึงให้กองอำนวยการป้องกันและบรรเทาสาธารณภัยจังหวัดดำเนินการ ดังนี้

1. การเตรียมความพร้อม

1.1 การเผื่อระวังและติดตามสถานการณ์อุทกภัย ให้จัดตั้งคณะทำงานติดตามสถานการณ์ โดยมีหน่วยงานที่เกี่ยวข้องตามแผนเผชิญเหตุอุทกภัย ทำหน้าที่ติดตาม วิเคราะห์ข้อมูลสภาพอากาศ สถานการณ์น้ำ และประเมินสถานการณ์ที่อาจส่งผลให้เกิดสาธารณภัยในช่วงฤดูฝน เสนอต่อผู้อำนวยการจังหวัดในการเตรียมการเผชิญเหตุได้อย่างเหมาะสมกับสถานการณ์และสภาพพื้นที่

1.2 การจัดทำแผนเผชิญเหตุอุทกภัย ให้บททวนและปรับปรุงแผนเผชิญเหตุอุทกภัยของจังหวัด โดยให้ความสำคัญกับการจัดทำรายละเอียดในประเด็นสำคัญ อาทิ ข้อมูลพื้นที่เสี่ยงอุทกภัยดินถล่มในระดับ หมู่บ้าน/ชุมชน รายการเครื่องมือ วัสดุ อุปกรณ์ เครื่องจักรกลสาธารณภัยของหน่วยงานต่างๆ การกำหนดจุด/พื้นที่ปลอดภัยประจำหมู่บ้าน/ชุมชน แผนรองรับการอพยพประชาชน และสถานที่จัดตั้งศูนย์พักพิงชั่วคราว การกำหนดบทบาทภารกิจหน่วยงานให้เหมาะสมกับโครงสร้างศูนย์บัญชาการเหตุการณ์จังหวัด ตามระบบบัญชาการเหตุการณ์ ช่องทางการสื่อสาร พื้นที่รับผิดชอบ และกำหนดตัวบุคคลหรือหน่วยงานที่เหมาะสมรับผิดชอบภารกิจให้ชัดเจน พร้อมทั้งกำหนดให้มีการซักซ้อมแนวทางการปฏิบัติตามแผนเผชิญเหตุอุทกภัยร่วมกับหน่วยงานที่เกี่ยวข้อง เพื่อสร้างความเข้าใจถึงกลไกการปฏิบัติงานร่วมกัน เมื่อเกิดสถานการณ์อุทกภัย

1.3 การระบายน้ำและการเพิ่มพื้นที่รองรับน้ำ ให้มอบหมายกองอำนาจการป้องกันและบรรเทาสาธารณภัย ในแต่ละระดับ วางแผนการติดตั้งเครื่องจักรกลสาธารณภัยในพื้นที่เสี่ยงอุทกภัยไว้เป็นการล่วงหน้าอย่างเป็นระบบ โดยเฉพาะพื้นที่เสี่ยงในเขตชุมชน พื้นที่สำคัญทางเศรษฐกิจ และเส้นทางคมนาคมที่มักเกิดอุทกภัยเป็นประจำ ให้เร่งทำการขุดลอกท่อระบายน้ำ คูคลอง ทำความสะอาดร่องน้ำ สำหรับคู คลอง แห่ลงน้ำต่างๆ ให้กำจัดวัชพืชขยะ สิ่งกีดขวางทางน้ำ เพื่อใช้รองรับน้ำฝน รวมถึงน้ำจากท่อระบายน้ำได้อย่างเต็มประสิทธิภาพ พร้อมทั้งให้วางแผนการ ลำเลียงน้ำที่มีการระบายในช่วงน้ำมากไปยังพื้นที่รองรับน้ำต่างๆ ที่มีน้ำน้อย อาทิ การเปิดทางน้ำการสูบน้ำไปยัง แหล่งน้ำสาธารณะ เป็นต้น เพื่อกักเก็บน้ำไว้ใช้กรณีเกิดสถานการณ์ฝนทิ้งช่วง

1.4 การตรวจสอบความมั่นคงแข็งแรงสถานที่ใช้กักเก็บน้ำกั้นน้ำ อาทิ อ่างเก็บน้ำ พังกั้นน้ำ ให้มอบหมายหน่วยงานรับผิดชอบทำการสำรวจ ตรวจสอบ และปรับปรุงให้เกิดความมั่นคงแข็งแรง ตามหลัก วิศวกรรมเพื่อรองรับกรณีฝนตกหนัก หรือน้ำไหลเข้า/ผ่านในปริมาณมาก รวมทั้งสร้างความมั่นใจให้กับประชาชนในพื้นที่

1.5 การแจ้งเตือนภัย เมื่อมีแนวโน้มการเกิดสถานการณ์อุทกภัย วาตภัย และดินถล่มให้แจ้งเตือนไปยัง กองอำนาจการป้องกันและบรรเทาสาธารณภัยในแต่ละระดับ เพื่อเตรียมการให้ความช่วยเหลือตามแผนเผชิญเหตุ อุทกภัย และให้แจ้งเตือนประชาชนทราบถึงสถานการณ์ในช่องทางต่างๆ เพื่อสร้างการรับรู้ถึงแนวทางการปฏิบัติตน ให้เกิดความปลอดภัย ช่องทางการแจ้งข้อมูล และการขอรับความช่วยเหลือจากภาครัฐ

2. การเผชิญเหตุ

เมื่อเกิดหรือคาดว่าจะเกิดสถานการณ์อุทกภัย วาตภัย และดินถล่ม ให้ดำเนินการตามแนวทาง ดังนี้

2.1 จัดตั้งศูนย์บัญชาการเหตุการณ์จังหวัด อำเภอ และศูนย์ปฏิบัติการฉุกเฉินท้องถิ่นเพื่อเป็นศูนย์ควบคุม สั่งการ และอำนาจการหลักในการระดมสรรพกำลังตลอดจนการประสานการปฏิบัติระหว่างหน่วยงานต่างๆ ทั้งฝ่ายพลเรือน หน่วยทหาร องค์กรปกครองส่วนท้องถิ่น และองค์กรสาธารณกุศล

2.2 พื้นที่ที่เมื่อฝนตกหนัก มักเกิดน้ำท่วมขังสร้างความเสียหายต่อทรัพย์สินของประชาชน ให้มอบหมายฝ่ายปกครอง กำนัน ผู้ใหญ่บ้าน ผู้นำชุมชน อาสาสมัครป้องกันภัยฝ่ายพลเรือน ตลอดจนเชิญชวน ประชาชนจิตอาสา ร่วมเฝ้าระวัง และร่วมกันกำจัดสิ่งกีดขวางทางน้ำ พร้อมทั้งบูรณาการหน่วยงานฝ่ายพลเรือน หน่วยทหาร ตลอดจนภาคเอกชน ในการใช้เครื่องจักรกลสาธารณภัยเปิดทางน้ำ หรือสูบน้ำระบายออกจากพื้นที่

2.3 จัดชุดปฏิบัติการให้ความช่วยเหลือประชาชนแต่ละด้านให้ครอบคลุม อาทิ ด้านการดำรงชีพ ให้จัดตั้งโรงครัวพระราชทาน การให้ความช่วยเหลือด้านอาหาร น้ำดื่ม การรักษาพยาบาล แก่ประชาชนที่ประสบภัย ตามวงรอบอย่างต่อเนื่อง ด้านที่อยู่อาศัยให้บูรณาการหน่วยงาน ทั้งฝ่ายพลเรือน หน่วยทหาร อาสาสมัคร ประชาชนจิตอาสาและองค์กรปกครองส่วนท้องถิ่น เพื่อเร่งซ่อมแซมบ้านเรือนประชาชนโดยเร็ว และกรณีเส้นทางคมนาคมมีน้ำท่วมขังหรือได้รับความเสียหายจากอุทกภัย ให้จัดทำป้ายแจ้งเตือน จัดเจ้าหน้าที่อำนวยความสะดวก แนะนำเส้นทางเลี่ยงที่ปลอดภัย รวมทั้งจัดยานพาหนะที่เหมาะสม อาทิ เรือ รถยกสูง เพื่อให้ความช่วยเหลือประชาชน พร้อมทั้งเร่งซ่อมแซมเส้นทางที่ชำรุด/ถูกตัดขาด เพื่อให้ประชาชนสามารถกลับมาใช้ชีวิตได้ตามปกติโดยเร็ว

2.4 การรายงานสถานการณ์อุทกภัย ให้รายงานให้กระทรวงมหาดไทยทราบผ่านกองอำนวยการป้องกันและบรรเทาสาธารณภัยกลางตามช่องทางที่กำหนดอย่างต่อเนื่อง และเนื่องจากปัจจุบันยังคงมีสถานการณ์การแพร่ระบาดของโรคติดเชื้อไวรัสโคโรนา 2019 (COVID-19) จึงขอให้ความสำคัญกับการดำเนินการตามมาตรการป้องกันโรคของกระทรวงสาธารณสุขด้วย

8. สภาพน้ำในอ่างเก็บน้ำ (ข้อมูลกรมชลประทาน วันที่ 12 ต.ค. 65)

อ่างเก็บน้ำ	ความจุที่ รณก. (ล้าน ม ³)	ปริมาณน้ำในอ่างฯ		ปริมาณน้ำใช้การได้		ปริมาณน้ำไหลอ่างฯ		ปริมาณน้ำระบาย		ปริมาณน้ำ รับได้อีก (ล้าน ม ³)
		ปริมาตร (ล้าน ม ³)	% น้ำเก็บ กัก	ปริมาตร (ล้าน ม ³)	% น้ำ ใช้การ	วันนี้ (ล้าน ม ³)	เมื่อวาน (ล้าน ม ³)	วันนี้ (ล้าน ม ³)	เมื่อวาน (ล้าน ม ³)	
1. ภูมิพล (ตก)	13,462	11,319	84	7,519	78	101.83	78.38	0.00	0.00	2,143
2. สิริกิติ์(อด)	9,510	6,661	70	3,811	57	33.44	33.36	0.00	0.00	2,849
3. แม่จัดสมบุญชล(ชม)	265	252	95	240	95	2.76	3.06	0.43	0.40	13
4. แม่กวางอุดมธารา(ชม)	263	231	88	217	87	1.57	1.75	0.41	0.40	32
5. กิวลม(ลป)	106	98	92	94	92	4.01	4.56	2.77	4.56	8
6. กิวคองมา(ลป)	170	188	111	182	111	3.21	2.61	1.17	2.07	-18
7. แควน้อยบำรุงแดน(พล)	939	951	101	908	101	15.62	17.66	12.96	12.96	-12
8. แม่มอก(ลป)	110	112	102	96	102	0.95	1.39	1.50	1.95	-2
9. ห้วยหลวง(อด)	136	131	87	125	97	0.00	1.20	0.28	1.49	5
10. น้ำอูน(สน)	520	413	79	368	77	0.75	0.73	1.18	1.18	107
11. น้ำพุง(สน)	165	85	52	77	49	0.22	0.40	0.28	0.62	80
12. จุฬารัตน์(ชย)	164	155	95	118	93	1.36	1.70	0.71	0.40	9
13. อุบลรัตน์(ชก)	2,431	3,218	132	2,637	143	76.24	91.22	54.00	54.05	-787
14. ลำปาว(กส)	1,980	1,822	92	1,722	92	6.42	6.42	2.37	2.37	158
15. ลำตะคอง(นม)	314	358	114	335	115	4.87	8.47	0.91	0.78	-44
16. ลำพระเพลิง(นม)	155	151	97	149	97	3.25	4.96	2.58	2.58	4
17. มูลบน(นม)	141	142	100	135	100	1.86	2.51	0.70	0.43	-1
18. ลำแฉะ(นม)	275	265	96	258	96	3.80	2.79	0.03	0.03	10
19. ลำนางรอง(บร)	121	125	103	122	103	3.65	4.03	1.73	0.90	-4
20. สิรินคร(อบ)	1,966	1,859	95	1,028	91	0.00	8.88	8.49	10.73	107
21. ป่าสักชลสิทธิ์(ลป)	960	1,065	111	1,062	111	58.14	73.45	76.05	77.83	-105
22. ทับเสลา(อน)	160	169	106	152	106	4.65	9.55	5.97	11.20	-9
23. กระเสียว(สพ)	299	320	107	280	108	8.38	15.05	6.00	7.88	-21
24. ศรีนครินทร์(กจ)	17,745	15,496	87	5,231	70	86.38	56.98	2.33	11.99	2,249
25. วชิราลงกรณ์(กจ)	8,860	6,235	70	3,223	55	15.32	20.36	4.97	10.01	2,625
26. ขุนด่านปราการชล(นย)	224	224	100	219	100	0.95	0.78	0.04	0.38	0
27. คลองสิียด(ฉช)	420	390	93	360	92	3.31	6.31	1.21	1.21	30
28. บางพระ(ชบ)	117	117	100	105	100	0.26	1.07	0.50	0.49	0
29. หนองปลาไหล(รย)	164	167	102	153	102	3.51	2.08	1.84	1.85	-3
30. ประแสร์(รย)	295	276	93	256	93	3.33	1.14	1.63	2.50	19
31. นฤดิโนทรจินดา(ปจ)	295	300	102	286	102	2.64	3.47	2.30	1.00	-5
32. แก่งกระจาน(ทบ)	710	495	70	430	67	7.93	12.26	0.00	0.00	215
33. ปราณบุรี(ปช)	391	242	62	224	60	3.70	3.72	0.23	0.29	149
34. รัชชประภา(สฎ)	5,639	3,541	63	2,189	51	5.29	9.32	6.32	4.91	2,098
35. บางลาย(ยล)	1,454	715	49	439	37	4.47	6.28	3.29	2.96	739
รวมทั้งประเทศ	70,926	58,288	82	34,750	73	474.04	497.91	205.18	232.40	12,638
หมายเหตุ	ปริมาณน้ำที่มากกว่า ร้อยละ 95		ปริมาณน้ำที่น้อยกว่าหรือเท่ากับ ร้อยละ 30		ปริมาณน้ำที่ใช้การได้ น้อยกว่าร้อยละ 30		% น้ำเก็บกัก / ปริมาณน้ำไหลเข้าอ่างฯ / ปริมาณ น้ำระบาย สูงสุด			

*** รณก. ระดับน้ำกักเก็บ

อ่างเก็บน้ำขนาดใหญ่ที่ปริมาณน้ำเก็บกักอยู่ในเกณฑ์มากกว่าร้อยละ 95 ขึ้นไป จำนวน 16 อ่าง
(ก๊วคอหมา แควน้อยบำรุงแดน แม่มอก อุบลรัตน์ ลำตะคอง ลำพระเพลิง มูลบน ลำแซะ ลำนางรอง ป่าสักชลสิทธิ์
ทับเสลา กระเสียว ชุนด่านปราการชล บางพระ หนองปลาไหล และนฤปดินทรจินดา)

อ่างเก็บน้ำขนาดใหญ่ที่ปริมาณน้ำน้อยกว่าหรือเท่ากับ ร้อยละ 30 ของความจุอ่างฯ ไม่มี

อ่างเก็บน้ำขนาดใหญ่ที่ปริมาณน้ำที่ใช้การได้อยู่ในเกณฑ์น้อยกว่าร้อยละ 30 ของความจุอ่างฯ ไม่มี

9. สถิติอุบัติเหตุทางถนน วันที่ 13 ต.ค. 65 (ข้อมูลจากบริษัทกลางคุ้มครองผู้ประสบภัยจากรถจำกัด ยังไม่รวมข้อมูล สตช. และ สธ.)

ช่วงเวลา	ผู้เสียชีวิต	ผู้บาดเจ็บ	รวม
12 ต.ค. 65	39	2533	2572
1 - 12 ต.ค. 65	418	30,583	31,003
1 ม.ค. - 12 ต.ค. 65	11,264	714,734	725,998

จึงเรียนมาเพื่อโปรดทราบ

นายบุญธรรม เลิศสุขีเกษม
อธิบดีกรมป้องกันและบรรเทาสาธารณภัย
ผู้อำนวยการกลาง