



รายงานสถานการณ์สาธารณภัย

กรมป้องกันและบรรเทาสาธารณภัย กระทรวงมหาดไทย

ศูนย์อำนวยการบรรเทาสาธารณภัย (ส่วนปฏิบัติการ) www.nirapai.com

โทรสาร 0-2241-7450-6 สายด่วนนิรภัย 1784 Line @1784DDPM



ที่ของข่าว 579/2565

วันที่ 9 ตุลาคม 2565

(เวลา 06.00 น.)

กรมป้องกันและบรรเทาสาธารณภัยขอรายงานสถานการณ์สาธารณภัยประจำวัน ดังนี้

1. สถานการณ์สาธารณภัย

จากสถานการณ์มรสุมตะวันตกเฉียงใต้พัดปกคลุมทะเลอันดามัน ประเทศไทย และอ่าวไทย รวมถึงสถานการณ์พายุ “โนรู (NORU)” ที่เข้าประเทศไทยตั้งแต่วันที่ 28 กันยายน 2565 ทำให้มีฝนตกหนักถึงหนักมาก กับมีลมแรง บริเวณภาคเหนือ ภาคตะวันออกเฉียงเหนือ ภาคกลาง ภาคตะวันออก ภาคใต้ และอ่าวไทย ประกอบกับมีการระบายน้ำจากเขื่อนลงแม่น้ำสายหลัก และลำน้ำสาขา ซึ่งส่งผลให้เกิดน้ำท่วมฉับพลัน น้ำป่าไหลหลาก น้ำล้นตลิ่ง และน้ำท่วมขัง ระหว่างวันที่ 28 ก.ย. - 8 ต.ค. 65 จำนวน 54 จ. 250 อ. 1,169 ต. 6,907 ม. ประชาชนได้รับผลกระทบ 202,622 ครัวเรือน ปัจจุบันยังคงมีสถานการณ์ 25 จ. 123 อ. 661 ต. 4,111 ม. ประชาชนได้รับผลกระทบ 129,595 ครัวเรือน ดังนี้

จังหวัด	วันเกิดเหตุ	ผลกระทบ			รายชื่ออำเภอ	ความเสียหาย			สถานการณ์ปัจจุบัน
		อำเภอ	ตำบล	หมู่บ้าน		ครัวเรือน	เสียชีวิต	สูญหาย	
ภาคเหนือ รวม 4 จังหวัด 19 อ. 114 ต. 752 ม. บ้านเรือนประชาชนได้รับผลกระทบ 20,132 ครัวเรือน									
1. ตาก	1 ต.ค. 65	3	5	28	สามเงา บ้านตาก เมืองฯ	1,897	-	-	ระดับน้ำทรงตัว
2. เพชรบูรณ์	29 ก.ย. 65	2	17	66	ศรีเทพ เมืองฯ	2,120	1	-	ระดับน้ำทรงตัว
3. พิจิตร	28-30 ก.ย. 65	9	56	330	สามง่าม วชิรบุรีมี ทับคล้อ บึงนาราง บางมูลนาก เมืองฯ ตะพานหิน วชิรบุรีมี โพทะเล โพธิ์ประทับช้าง	3,416	-	-	ระดับน้ำลดลง
4. นครสวรรค์	2-5 ต.ค. 65	5	36	328	พยุหะคีรี ท่าตะโก โกรกพระ ตาคลี ชุมแสง	12,699	-	-	ระดับน้ำทรงตัว
ภาคตะวันออกเฉียงเหนือ รวม 11 จังหวัด 58 อ. 213 ต. 1,314 ม. บ้านเรือนประชาชนได้รับผลกระทบ 25,653 ครัวเรือน									
5. ชัยภูมิ	25 ก.ย. 65 - 6 ต.ค. 65	7	11	44	เมืองฯ บ้านเขว้า เนินสง่า หนองบัวระเหว บ้านหัน จมรงค์ จัตุรัส ภูเขียว	-	-	-	ระดับน้ำลดลง
6. ขอนแก่น	25-29 ก.ย. 65	4	11	46	เมืองฯ ขนบท น้ำพอง โคกโพธิ์ชัย	120	-	-	ระดับน้ำเพิ่มขึ้น
7. มหาสารคาม	3 ต.ค. 65	4	43	494	เมืองฯ กันทรวิชัย โกสุมพิสัย เชิงเย็น	4,796	-	-	ระดับน้ำทรงตัว

จังหวัด	วันเกิดเหตุ	ผลกระทบ			รายชื่ออำเภอ	ความเสียหาย			สถานการณ์ปัจจุบัน
		อำเภอ	ตำบล	หมู่บ้าน		ครัวเรือน	เสียชีวิต	สูญหาย	
8. กาฬสินธุ์	3 ต.ค. 65	5	8	11	สหัสขันธ์ หนองกุงศรี ท่าคันโท ยางตลาด ฆ้องชัย	60	-	-	ระดับน้ำลดลง
9. ร้อยเอ็ด	3 ต.ค. 65	2	6	38	โพนทราย จังหาร	1369	-	-	ระดับน้ำเพิ่มขึ้น
10. ยโสธร	3 ต.ค. 65	1	1	3	ค้อวัง	6	-	-	ระดับน้ำเพิ่มขึ้น
11. นครราชสีมา	30 ก.ย. 65	3	11	28	ลำทะเมนชัย สูงเนิน ชุมพวง	1,195	-	-	ระดับน้ำทรงตัว
12. บุรีรัมย์	30 ก.ย. 65 - 1 ต.ค. 65	13	53	242	บ้านด่าน พุทไธสง สตึก เฉลิมพระเกียรติ นางรอง ปะคำ ชำนิ บ้านกรวด กระสัง คูเมือง ลำปลายมาศ แดนดง บ้านใหม่ไชยพจน์	578	-	-	ระดับน้ำทรงตัว
13. สุรินทร์	7 ต.ค.65	3	25	227	ชุมพลบุรี ท่าตูม รัตนบุรี	10,855	-	-	ระดับน้ำเพิ่มขึ้น
14. ศรีสะเกษ	25-29 ก.ย. 65	7	16	46	เมืองฯ ห้วยทับทัน ยางชุมน้อย วังหิน ภูสิงห์ น้ำเกลี้ยง อุทุมพรพิสัย	1,301	3	2	ระดับน้ำเพิ่มขึ้น
15. อุบลราชธานี	17 ส.ค. , 29 ก.ย. 65	9	28	135	เมืองฯ วารินชำราบ สว่างวีระวงศ์ เดชอุดม ดอนมดแดง สำโรง พิบูลมังสาหาร เขื่องใน ตระการพืชผล	5,373	-	-	ระดับน้ำเพิ่มขึ้น
ภาคกลาง รวม 9 จังหวัด 43 อ. 317 ต. 1,942 ม. บ้านเรือนประชาชนได้รับผลกระทบ 79,447 ครัวเรือน									
16. อุทัยธานี	5 ต.ค. 65	8	55	466	เมืองฯ สว่างอารมณ์ ทัพทัน ห้วยคต บ้านไร่ หนองขาหย่าง ลานสัก หนองฉาง	7,575	-	-	ระดับน้ำทรงตัว
17. ชัยนาท	29 ก.ย. 65 - 6 ต.ค. 65	6	28	128	เมืองฯ วัดสิงห์ มโนรมย์ สรรพยา ทนงะโม่ง หันคา	7,497	-	-	ระดับน้ำเพิ่มขึ้น
18. สิงห์บุรี	14 ก.ย. 65 - 6 ต.ค. 65	3	9	23	อินทร์บุรี เมืองฯ พรหมบุรี	2,620	-	-	ระดับน้ำเพิ่มขึ้น
19. อ่างทอง	19 ส.ค. 65 - 6 ต.ค. 65	4	24	102	วิเศษชัยชาญ ป่าโมก ไชโย เมืองฯ	3,238	-	-	ระดับน้ำเพิ่มขึ้น
20. พระนครศรีอยุธยา	13 ก.ย. 65 - 6 ต.ค. 65	6	90	574	เสนา ผักไห่ บางบาล บางไทร บางปะอิน พระนครศรีอยุธยา	31,802	-	-	ระดับน้ำเพิ่มขึ้น
21. ปทุมธานี	31 ส.ค. 65 - 6 ต.ค. 65	2	21	64	เมืองฯ สามโคก	4,926	-	-	ระดับน้ำเพิ่มขึ้น

จังหวัด	วันเกิดเหตุ	ผลกระทบ			รายชื่ออำเภอ	ความเสียหาย			สถานการณ์ปัจจุบัน
		อำเภอ	ตำบล	หมู่บ้าน		ครัวเรือน	เสียชีวิต	สูญหาย	
22. ลพบุรี	30 ก.ย. 65	3	34	207	เมืองฯ ชัยบาดาล บ้านหมี่	8,656	-	-	ระดับน้ำเพิ่มขึ้น
23. นครปฐม	3 ต.ค. 65	7	37	224	นครชัยศรี บางเลน สามพราน เมืองฯ กำแพงแสน ดอนตูม พุทธมณฑล	4,976	-	-	ระดับน้ำลดลง
24. นครนายก	3 ต.ค. 65	4	19	154	เมืองฯ ปากพลี บ้านนา ออัครักษ์	8,157	-	-	ระดับน้ำลดลง
ภาคตะวันออก รวม 1 จังหวัด 3 อ. 17 ต. 103 ม. บ้านเรือนประชาชนได้รับผลกระทบ 4,363 ครัวเรือน									
25. ปราจีนบุรี	25-29 ก.ย. 65	3	17	103	กบินทร์บุรี เมืองฯ ประจันตคาม	4,363	-	-	ระดับน้ำเพิ่มขึ้น

1) จ.ตาก วันที่ 12 ก.ย.- 4 ต.ค. 65 เกิดฝนตกหนักเป็นเวลาหลายชั่วโมงประกอบกับฝนตกสะสมเป็นเวลากหลายวันทำให้น้ำในคลองแม่ระกาไหลหลากเข้าท่วมในพื้นที่ ต.ยกกระบัตร ต.วังจันทร์ ต.วังหมัน อ.สามเงา ต.แม่สลิด อ.บ้านตาก ต.หัวเตียด อ.เมืองฯ ส่งผลให้ประชาชนได้รับผลกระทบ 2,249 ครัวเรือน โดย ศูนย์ ปภ. เขต 8 กำแพงเพชร สนับสนุนเครื่องสูบน้ำระยะไกล สนง.ปภ.จ. อำเภอ หน่วยทหาร ในพื้นที่ชลประทานตาก จนท.ตร. อปท. จิตอาสา อส. อปพร. อาสาสมัคร มูลนิธิ ทั้งนี้ได้มอบถุงยังชีพจำนวน 758 ชุด น้ำดื่ม 1,440 ขวด กรมป้องกันและบรรเทาสาธารณภัยและมณฑลทหารบกที่ 310 ประกอบอาหารเลี้ยงผู้ประสบภัยน้ำท่วม มื้อละ 1500 กล่อง พร้อมน้ำดื่ม เร่งเสริมกระสอบทรายคันดินและเสริมด้วยถุงบิ๊กแบ็คในการปิดทวงน้ำเพื่อไม่ให้น้ำจากแม่น้ำวังทะลักเข้าท่วมในพื้นที่ สถานีกาชาดเพชรรัตน์ที่ 13 จังหวัดตาก มอบชุดธารน้ำใจสภากาชาดไทยช่วยเหลือผู้ประสบภัย จำนวน 981 ชุด **ปัจจุบันระดับน้ำทรงตัว**



2) จ.เพชรบูรณ์ วันที่ 29 ก.ย.- 5 ต.ค. 65 เกิดฝนตกหนักทำให้เกิดน้ำท่วมขังในพื้นที่ อ.ศรีเทพ อ.เมืองฯ ส่งผลให้ประชาชนได้รับผลกระทบ 2,120 ครัวเรือน โดย สนง.ปภ.จ. อำเภอ อปท. มูลนิธิ และหน่วยงานที่เกี่ยวข้องเข้าสำรวจความเสียหายและให้การช่วยเหลือ อพยพประชาชนที่อยู่ท้ายน้ำไปไว้ที่จุดอพยพของหมู่บ้านที่วัดวังผา ต.โคกปรัง อ.วิเชียรบุรี ประมาณ 30 ครัวเรือน ติดตั้งเครื่องสูบน้ำขนาด 54,000 ลิตร/นาที ที่ ต.นาป่า อ.เมืองฯ **ปัจจุบันระดับน้ำทรงตัว**



3) จ.นครสวรรค์ วันที่ 2-5 ต.ค. 65 เกิดฝนตกหนักในพื้นที่ อ.ท่าตะโก ส่งผลให้เกิดน้ำท่วมฉับพลันในพื้นที่ อ.ท่าตะโก และมีน้ำเอ่อล้นตลิ่ง ในพื้นที่ อ.พยุหะคีรี อ.โกรกพระ อ.ตากลิ อ.ชุมแสง โดย สนง.ปภ.จ. อำเภอก หน่วยทหาร จนท.ตร. อบท. จิตอาสา อส. อบพร. อาสาสมัคร มูลนิธิ และหน่วยงานที่เกี่ยวข้องเร่งสูบน้ำออกจากพื้นที่ อ.ท่าตะโก เพื่อบรรเทาทุกข์เบื้องต้น ปัจจุบันน้ำในพื้นที่ อ.ท่าตะโก ลดลงน้ำล้นตลิ่งใน อ.พยุหะคีรี อ.โกรกพระ อ.ชุมแสง **ปัจจุบันระดับน้ำทรงตัว**



4) จ.ชัยภูมิ วันที่ 1 ต.ค. 65 เกิดฝนตกหนักทำให้น้ำจากลำห้วยเสวเอ่อล้นพังกอนกรีตกั้นน้ำทำให้น้ำไหลเข้าในพื้นที่ อ.เมืองฯ อ.บ้านเขว้า อ.เนินสง่า อ.หนองบัวระเหว อ.บำเหน็จณรงค์ อ.จัตุรัส อ.ภูเขียว โดย สนง.ปภ.จ. อำเภอก อบท. มูลนิธิ และหน่วยงานที่เกี่ยวข้องเข้าสำรวจความเสียหาย และจัดกำลังพลเข้าปฏิบัติงานช่วยเหลือประชาชน โดยร่วมกันทำความสะอาดพื้นที่และกำหนดจัดกิจกรรมทำความสะอาด (Big Cleaning) พร้อมกันทั้งจังหวัดหลังน้ำลด **ปัจจุบันระดับน้ำลดลง**



5) จ.กาฬสินธุ์ วันที่ 3 ต.ค. 65 เกิดน้ำเอ่อล้นรอบเขื่อนลำปาว เข้าท่วมในพื้นที่ ต.ภูสิงห์ ต.โนนศิลา อ.สหัสขันธ์ ต.หนองบัว อ.หนองกุงศรี ต.ดงสมบูรณ ต.ยางอุ้ม อ.ท่าคันโท ต.นาเชือก อ.ยางตลาด ต.ลำชี ต.ฮ่องชัยพัฒนา อ.ฮ่องชัย ส่งผลให้ประชาชนได้รับผลกระทบ 60 ครอบครัว โดย สนง.ปภ.จ. อำเภอก อบท. มูลนิธิ และหน่วยงานที่เกี่ยวข้องเข้าสำรวจความเสียหายและให้การช่วยเหลือ ทั้งนี้ได้สนับสนุนเครื่องจักรกลสาธารณภัยและมอบถุงยังชีพ **ปัจจุบันระดับน้ำลดลง**



6) จ.นครราชสีมา วันที่ 30 ก.ย. 65 เกิดฝนตกหนักน้ำไหลหลากเข้าท่วมในพื้นที่ ต.บ้านยาง ต.ไพล ต.ช่องแมว อ.ลำทะเมนชัย ต.นากลาง อ.สูงเนิน ต.ตลาดไทย ต.โนนตูม ต.สาหร่าย ต.ท่าลาด ต.ประสุข ต.หนองหลัก ต.ชุมพวง อ.ชุมพวง ส่งผลให้ประชาชนได้รับผลกระทบ 1,195 ครัวเรือน โดย ผวจ. สนง.ปภ.จ. อำเภอก หน่วยทหารในพื้นที่ จนท.ตร. อปท. จิตอาสา อปพร.อาสาสมัคร มูลนิธิ และหน่วยงานที่เกี่ยวข้องเข้าสำรวจความเสียหาย และให้การเร่งสูบน้ำออกจากพื้นที่ ศูนย์ป้องกันและบรรเทาสาธารณภัยเขต 5 นครราชสีมา สนับสนุนรถยกสูง 3 คัน เรือท้องแบน 8 ลำช่วยเหลือประชาชนเพื่อเป็นการบรรเทาทุกข์เบื้องต้น **ปัจจุบันระดับน้ำทรงตัว**



7) จ.สุรินทร์ เกิดฝนตกหนักไหลลงแม่น้ำมูลส่งผลกระทบให้เกิดน้ำล้นตลิ่งในพื้นที่ อ.ชุมพลบุรี อ.ท่าตูม อ.รัตนบุรี ส่งผลให้ประชาชนได้รับผลกระทบ 10,855 ครัวเรือน ทั้งนี้ ศูนย์ ปภ.เขต 5 นครราชสีมา สนับสนุนเครื่องจักรกลสาธารณภัย สนง.ปภ.จ. อำเภอก หน่วยทหาร ในพื้นที่ชลประทานตาด จนท.ตร. อปท. จิตอาสา อส. อปพร. อาสาสมัคร มูลนิธิ และหน่วยงานที่เกี่ยวข้องเข้าสำรวจความเสียหายและให้การเร่งสูบน้ำออกจากพื้นที่ และจัดกำลังพลเข้าปฏิบัติงานช่วยเหลือประชาชน **ปัจจุบันระดับน้ำเพิ่มขึ้น**



8) จ.ศรีสะเกษ วันที่ 25 ก.ย.-3 ต.ค. 65 เกิดฝนตกหนักน้ำในคลองสำราญเอ่อล้นในพื้นที่ชุมชนหนองอุทัย ต.เมืองเหนือ ทม.เมืองฯ อ.เมืองฯ ต.ห้วยทับทัน ต.ผักไหม ต.กล้วยกว้าง ต.เมืองหลวง อ.ห้วยทับทัน ต.ลิ้นฟ้า อ.ยางชุมน้อย ต.ศรีสำราญ ต.ธาตุ อ.วังหิน ต.ละลม ต.ห้วยตามอญ ต.ดงรัก อ.ภูสิงห์ ต.น้ำเกลี้ยง ต.คูบ อ.น้ำเกลี้ยง ต.ทุ่งไผ่ ต.โคกจาน อ.อุทุมพรพิสัย ประชาชนได้รับผลกระทบ 1,301 ครัวเรือน มีผู้เสียชีวิต 3 ราย (ชาย 1 ราย สาเหตุต้นไม้ล้มทับรถกระบะ อ.ห้วยทับทัน และ ชาย 1 หญิง 1 ราย สาเหตุน้ำพัดพา อ.โนนคูณ) ผู้บาดเจ็บ 2 ราย (ชาย) และอพยพประชาชน 528 ครัวเรือน 2,152 คน ศูนย์พักพิงชั่วคราว 23 จุด โดย ผวจ. ศูนย์ ปภ. เขต 13 อุบลราชธานี ให้การสนับสนุนรถเคลื่อนย้ายผู้ประสบภัย รถบรรทุกขนาดเล็ก เรือท้องแบน และเรือพลาสติก สนง.ปภ.จ. อำเภอก อปท. มูลนิธิ และหน่วยงานที่เกี่ยวข้องเข้าให้การช่วยเหลือ ฝูงยังชีพ 602 ชุด เรือท้องแบน 2 ลำ เรือพลาสติก 7 ลำ เสื้อชูชีพ 30 ตัว **ปัจจุบันระดับน้ำเพิ่มขึ้น**



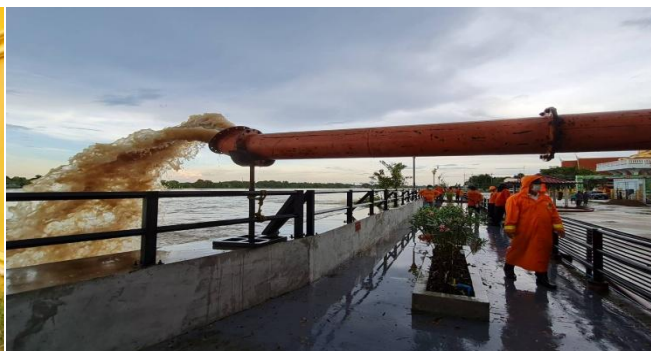
9) จ.อุบลราชธานี วันที่ 17 ส.ค. ,29 ก.ย.- 5 ต.ค.65 เกิดน้ำเอ่อล้นตลิ่งในพื้นที่ ทม.แจระแม ทน.อุบลราชธานี ต.หนองบ่อ อ.เมืองฯ ทม.วารินชำราบ ต.บุ่งไหม ต.หนองกินเพล ต.คำน้ำแซบ อ.วารินชำราบ ทต.ท่าช้าง อ.สว่างวีระวงศ์ ทม.พิบูลมังสาหาร ต.ไร่ใต้ อ.พิบูลมังสาหาร ต.โพนงาม ต.เมืองเดช อ.เดชอุดม ต.โนนกาเส้น อ.สำโรง ต.ขามเปี้ย ต.เซเป็ด อ.ตระการพิชผล ต.ห้วยเรือ อ.เขื่องใน และ อพยพประชาชน 135 ชุมชน (5,645 ครัวเรือน 16,705 คน) ศูนย์พักพิงชั่วคราว 90 จุด ประชาชนได้รับผลกระทบ 5,373 ครัวเรือน โดย สนง.ปภ.จ.อำนาจ อปท. จิตอาสา อส. อปพร. อาสาสมัคร มูลนิธิ เข้าสำรวจความเสียหายและให้การช่วยเหลือสนับสนุน เต็นท์พระราชทานมูลนิธิราชประชานุเคราะห์ในพระบรมราชูปถัมภ์ 20 เต็นท์ เต็นท์พักชั่วคราว 790 หลัง รถสุขาเคลื่อนที่ 2 คัน ตู้สุขาเคลื่อนที่ 120 ตู้ ถังน้ำอุปโภคบริโภค 50 ถัง ถุงยั้งชีพ 4,205 ชุด ชุดยารักษาโรค 1,209 ชุด น้ำดื่ม 2,981 แพ็ค ข้าวกล่องอาหารปรุงสุก 13,120 กล่อง เรือพลาสติก 70 ลำ ทราบบรรจุกระสอบ 40,500 ใบ สนง.โยธา สนง.ทรัพยากรน้ำ ภาค 11 อุบลราชธานี ติดตั้งเครื่องสูบน้ำ เพื่อสูบน้ำท่วมขังในพื้นที่ ชุมชนท่ากอไผ่ ทม.วารินชำราบ รอง ผวจ. บูรณาการความร่วมมือ จากหน่วยงานสังกัดกระทรวงเกษตรและสหกรณ์ จิตอาสาพระราชทาน 904 ลงพื้นที่เยี่ยมให้กำลังใจพร้อมมอบสิ่งของบรรเทาทุกข์และน้ำดื่มให้แก่ผู้ประสบอุทกภัย **ปัจจุบันระดับน้ำเพิ่มขึ้น**



10) จ.อุทัยธานี วันที่ 5 ต.ค. 65 เกิดฝนตกหนักน้ำไหลหลากเข้าท่วมในพื้นที่ อ.เมืองฯ อ.สว่างอารมณ์ อ.ทัพทัน อ.ห้วยคต อ.บ้านไร่ อ.หนองขาหย่าง อ.ลานสัก อ.หนองฉาง ส่งผลให้ประชาชนได้รับผลกระทบ 7,575 ครัวเรือน โดย สนง.ปภ.จ. อำเภจ. จนท.ตร. อปท. จิตอาสา อปพร.อาสาสมัคร มูลนิธิ และหน่วยงานที่เกี่ยวข้องเข้าสำรวจความเสียหายและเร่งสูบน้ำออกจากพื้นที่ **ปัจจุบันระดับน้ำทรงตัว**



11) **จ.ชัยนาท** วันที่ 29 ก.ย. - 6 ต.ค. 65 เกิดน้ำเอ่อล้นตลิ่งในพื้นที่เหนือเขื่อนเจ้าพระยาในพื้นที่ ต.ธรรมามูล ต.ท่าชัย ต.หาดท่าเสา **อ.เมืองฯ** ต.มะขามเฒ่า **อ.วัดสิงห์** ต.ศิลาदान ต.ท่าฉนวน ต.ไร่พัฒนา ต.วัดโคก ต.คิ่งสำเภา **อ.มโนรมย์** ต.สามง่ามท่าโบสถ์ ต.หันคา ต.บ้านเขยีน ต.หนองแขง ต.เด่นใหญ่ **อ.หันคา** ต.โพนางคำออก ต.โพนางคำตก ต.หาดอาษา ต.ตลุก ต.บางหลวง ต.สรรพยา ต.เขาแก้ว **อ.สรรพยา** ต.วังตะเคียน ต.สะพานหิน **อ.หนองมะโมง** ส่งผลให้ประชาชนได้รับผลกระทบ 7,497 ครัวเรือน โดย ศูนย์ ปภ. เขต 16 ชัยนาท ดำเนินการ อดุทธาระบายน้ำและทำคันดินกันน้ำ พร้อมทั้งติดตั้งเครื่องสูบน้ำ เพื่อระบายน้ำที่ท่วมขังออกจากพื้นที่ ต.ในเมือง อ.เมืองฯ สนง.ปภ.จ. อำเภอก อปท. มูลนิธิ และหน่วยงานที่เกี่ยวข้องเข้าสำรวจความเสียหายและให้การช่วยเหลือ มอบสุขาเคลื่อนที่เรือพาย และถุงยังชีพ ให้แก่ผู้ประสบภัย **ปัจจุบันระดับน้ำเพิ่มขึ้น**



12) **จ.สิงห์บุรี** วันที่ 14 ก.ย. 65 - 4 ต.ค. 65 เกิดน้ำล้นตลิ่งจากการระบายน้ำเขื่อนเจ้าพระยาในพื้นที่ ต.อินทร์บุรี ต.ชีน้ำร้าย ต.ทับยา ต.ประศุก **อ.อินทร์บุรี** ต.บางกระบือ **อ.เมืองฯ** ต.หัวป่า ต.พระงาม ต.บ้านหม้อ **อ.พรหมบุรี** ประชาชนได้รับผลกระทบ 2,620 ครัวเรือน โดย สนง.ปภ.จ. อำเภอก หน่วยทหารในพื้นที่ จนท.ตร. อปท. จิตอาสา อปพร.อาสาสมัคร มูลนิธิ เข้าสำรวจความเสียหายและให้การช่วยเหลือกันคันดินโดยใช้หินคลุกเพื่อเป็น แนวกันน้ำ แจกอาหารปรุงสุกให้ประชาชนในพื้นที่ประสบอุทกภัยจำนวน 900 กล้อง **ปัจจุบันระดับน้ำเพิ่มขึ้น**



13) **จ.อ่างทอง** วันที่ 21 ส.ค. 65 - 4 ต.ค. 65 เกิดฝนตกหนักประกอบกับมีการระบายน้ำผ่านเขื่อนเจ้าพระยา เพิ่มขึ้นทำให้เกิดน้ำท่วมขังในพื้นที่ **อ.วิเศษชัยชาญ** **อ.ป่าโมก** **อ.ไชโย** **อ.เมืองฯ** ประชาชนได้รับผลกระทบ 3,238 ครัวเรือน โดย สนง.ปภ.จ. อำเภอก หน่วยทหารในพื้นที่ จนท.ตร. อปท. จิตอาสา อปพร. อาสาสมัคร มูลนิธิ เข้าสำรวจความเสียหายและให้การช่วยเหลือ เสริมแนวคันดินกันน้ำบริเวณ ถ.เลียบบคลองมหาราช เสริมแนวกระสอบทราย บริเวณหลังวัดจำปาหล่อ โดย ศูนย์ ปภ.เขต 2 สุพรรณบุรี สนับสนุนเครื่องสูบน้ำ ขนาด 14 นิ้ว เพื่อเร่งระบายน้ำ จากคลองมหาราชลงสู่คลองบางแก้ว ประธานมูลนิธิร่วมกตัญญูมอบถุงยังชีพจำนวน 500 ชุด รอง ผวจ.มอบถุงยังชีพ กพผ. ให้แก่ผู้ประสบอุทกภัยในพื้นที่ ต.โผงเผง **อ.ป่าโมก** จำนวน 197 ชุด **ปัจจุบันระดับน้ำเพิ่มขึ้น**



14) จ.พระนครศรีอยุธยา วันที่ 13 ส.ค. - 4 ต.ค. 65 เกิดน้ำล้นตลิ่งจากการระบายน้ำเขื่อนเจ้าพระยา ในพื้นที่ 6 อ. 90 ต. 574 ม. ได้แก่ อ.เสนา อ.ผักไห่ อ.บางบาล อ.บางไทร อ.บางปะอิน อ.พระนครศรีอยุธยา ประชาชนได้รับผลกระทบ 32,802 ครัวเรือน ทั้งนี้ ศูนย์ ปภ.เขต 2 สุพรรณบุรี สนับสนุนเครื่องสูบน้ำ เต็นท์นอน 80 หลัง เสื้อชูชีพ 50 ตัว ร่วมกับองค์กรปกครองส่วนท้องถิ่นเร่งสูบน้ำออกจากพื้นที่ลุ่มต้ำน้ำท่วมขัง เสริมแนวคันกันน้ำ วางกระสอบทรายพื้นที่นอกเขตคันกันน้ำ พร้อมเข้าสำรวจความเสียหาย และให้การช่วยเหลือเบื้องต้น โดย สนง.ปภ.จ. หน่วยทหารอำเภอ อปท. จิตอาสา อปพร. อาสาสมัคร มูลนิธิ และหน่วยงานที่เกี่ยวข้องร่วมแจกจ่ายถุงยังชีพ ที่ ต.คลองจิก อ.บางปะอิน และ ต.ภูเขาทอง อ.พระนครศรีอยุธยา จำนวน 306 ชุด รวม 75,760 ชุด ยาสามัญประจำบ้าน ยาชุดน้ำท่วม ยาป้องกันโรค ยาน้ำกัดเท้า ยากันยุง 25,050 ชุด และสิ่งของจำเป็นในการดำรงชีพ **ปัจจุบันระดับน้ำเพิ่มขึ้น**



15) จ.ปทุมธานี วันที่ 31 ส.ค. 65 - 5 ต.ค. 65 น้ำล้นตลิ่งเข้าท่วมพื้นที่ ต.บางชะแยง ทม.ปทุมธานี ต.บางหลวง ต.บางเดื่อ ต.บางคูวัด ต.บางกระแซง ต.บ้านกลาง ต.บางกระดี ต.บ้านใหม่ ต.บ้านฉาง อ.เมืองฯ ต.กระแซง ต.บ้านจิ้ว ต.เชียงรากน้อย ต.ท้ายเกาะ ต.บางกระบือ ต.คลองควาย ต.บางเตย ต.บางโพธิ์เหนือ ต.สามโคก ต.บ้านปทุม ต.เชียงรากใหญ่ อ.สามโคก ประชาชนได้รับผลกระทบ 4,926 ครัวเรือน โดย สนง.ปภ.จ. อำเภอ อปท. จิตอาสา อส. อปพร. อาสาสมัคร มูลนิธิ เข้าสำรวจความเสียหายและให้การช่วยเหลือ สมาคมแห่งไ้แห่งประเทศไทยสนับสนุนถุงยังชีพ 1,200 ชุด ศูนย์อำนวยการจิตอาสาพระราชทาน อ.สามโคก ร่วมกันกรอกกระสอบทรายเพื่อทำคันกันน้ำ **ปัจจุบันระดับน้ำเพิ่มขึ้น**



16) จ.ลพบุรี วันที่ 30 ก.ย. 65 เกิดฝนตกหนักทำให้เกิดน้ำท่วมขังในพื้นที่ อ.เมืองฯ อ.ชัยบาดาล อ.บ้านหมี่ และอพยพประชาชน 497 คน ณ ศูนย์พักพิงชั่วคราว 5 จุด ส่งผลให้ประชาชนได้รับผลกระทบ 8,656 ครัวเรือน โดย ผวจ. สนง.ปภ.จ. อำเภอบรรพตพิสัย จันท.ตร. อปท. จิตอาสา อปพร.อาสาสมัคร มูลนิธิ และหน่วยงานที่เกี่ยวข้องเข้าสำรวจความเสียหายและให้การเร่งสูบน้ำออกจากพื้นที่ พร้อมสนับสนุนเครื่องสูบน้ำ 30 เครื่อง เรือไฟเบอร์ 80 ลำ ข้าวกล่อง 20,820 กล่อง มอบถุงยังชีพที่ ต.เขาพระงาม อ.เมืองฯ และต.พุกา อ.บ้านหมี่ จำนวน 2,964 ชุด **ปัจจุบันระดับน้ำเพิ่มขึ้น**



17) จ.นครปฐม วันที่ 3 ต.ค. 65 เกิดฝนตกหนักและน้ำในแม่น้ำท่าจีนและคลองสาขาล้นตลิ่งเข้าท่วมในพื้นที่ ต.ไทยवास ต.บางพระ ต.ดอนแฝก ต.บางแก้วฟ้า ต.นครชัยศรี ต.ศรีมหาโพธิ์ ต.สัมปทวน ต.โคกพระเจดีย์ ต.วัดละมุด ต.จิ้งจอก ต.ท่าตำหนัก ต.บางกระเบา ต.ท่ากระชาย ต.ลานตากฟ้า ต.แหลมบัว อ.นครชัยศรี ต.ไทรงาม ต.บางเลน ต.บางไทรป่า ต.บางหลวง ต.หินมูล ต.คลองนกกระทุง ต.บางระกำ ต.บางปลา ต.ลำพญา ต.ดอนตูม อ.บางเลน ต.ไร่ขิง ต.ยายชา ต.หอมเกร็ด ต.ท่าตลาด ต.บางช้าง อ.สามพราน ต.สระสี่มุม ต.สระพัฒนา ต.ห้วยม่วง ต.วังน้ำเขียว อ.กำแพงแสน ต.ธรรมศาลา อ.เมืองฯ ต.ดอนพุทรา อ.ดอนตูม ต.มหาสวัสดิ์ ต.พุทธมณฑล ส่งผลให้ประชาชนได้รับผลกระทบ 4,976 ครัวเรือน โดย ศูนย์ ปภ.เขต 1 ปทุมธานี สนง.ปภ.จ. โครงการชลประทานนครปฐม สภากาชาดไทย อำเภอบรรพตพิสัย จันท.ตร. อปท. จิตอาสา อส. อปพร. อาสาสมัคร มูลนิธิ เข้าให้การช่วยเหลือ แจกจ่ายถุงยังชีพ 1,889 ชุด ติดตั้งเครื่องระบายน้ำในแม่น้ำท่าจีนเพื่อเร่งระบายน้ำในพื้นที่ **ปัจจุบันระดับน้ำลดลง**



18) จ.นครนายก วันที่ 3 ต.ค. 65 เกิดฝนตกหนักไหลลงสู่ลำน้ำสายหลัก และลำน้ำสาขา ส่งผลให้น้ำล้นตลิ่งเข้าท่วมพื้นที่ ต.สาริกา ต.เขาพระ ต.ท่าช้าง ต.บ้านใหญ่ ต.พรหมณี ต.ท่าทราย ต.วังกระโจม ต.ศรีจุฬา ต.ดอนยอ ต.ดงละคร อ.เมืองฯ ต.เกาะโพธิ์ ต.ท่าเรือ อ.ปากพลี ต.บางอ้อ ต.บ้านพริก ต.ป่าชะ ต.บ้านนา ต.บ้านพร้าว ต.พิบูลย์ ต.อาษา ต.ทองหลาง อ.บ้านนา ต.บึงศาล ต.ชุมพล ต.พระอาจารย์ ต.ทรายมูล ต.องครักษ์ ต.บางลูกเสือ ต.บางสมบูรณ์ ต.บางปลากด ต.โพธิ์แทน อ.องครักษ์ ประชาชนได้รับผลกระทบ 8,157 ครัวเรือน โดย สนง.ปภ.จ. อำเภอบรรพตพิสัย จันท.ตร. อปท. จิตอาสา อส. อปพร. อาสาสมัคร มูลนิธิ เข้าให้การช่วยเหลือ แจกจ่าย ถุงยังชีพ 8,004 ชุด น้ำดื่มสะอาด 41,364 ขวด ยาและเวชภัณฑ์ 2,784 ชุด กระจกอบทราย 212,456 ใบ เรือ 185 ลำ ติดตั้งเครื่องสูบน้ำ 16 เครื่อง **ปัจจุบันระดับน้ำลดลง**



2. การให้ความช่วยเหลือ

1) วันที่ 8 ต.ค. 65 พระบาทสมเด็จพระเจ้าอยู่หัว ทรงพระกรุณาโปรดเกล้าโปรดกระหม่อมให้ นายวิลาศ รัฐวิวัฒนพงศ์ รองประธานฝ่ายบรรเทาทุกข์ มูลนิธิราชประชานุเคราะห์ฯ เชิญถ้อยยังชีพพระราชทานไปมอบให้แก่ราษฎรผู้ประสบอุทกภัยในพื้นที่ อ.องครักษ์ อ.ปากพลี จ.นครนายก ณ วัดอรุณรังสี ต.บางลูกเสือ อ.องครักษ์ จำนวน 1,383 ชุด พร้อมตรวจเยี่ยมให้กำลังใจผู้ประสบอุทกภัย



2) สภากาชาดไทย สนับสนุนชุดธารน้ำใจสภากาชาดไทยช่วยผู้ประสบภัย” จำนวน 81,105 ชุด รวมมูลค่า 81,105,000 บาท ในพื้นที่ 33 จังหวัด พร้อมทั้งปฏิบัติงานหน่วยเคลื่อนที่เร็วเพื่อสำรวจความต้องการการช่วยเหลือ และหน่วยเรือท้องแบน และรถระนาดสูง (ยูนิม็อก) ในการรับส่งประชาชนที่ได้รับความเดือดร้อนในจังหวัดตากและ จังหวัดอุบลราชธานี



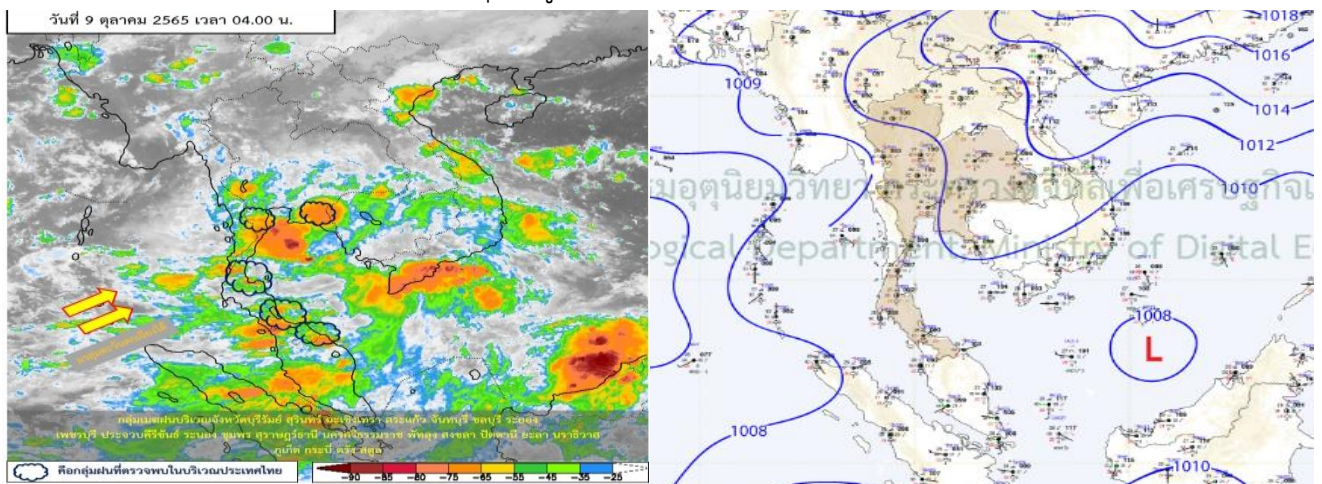
3. การคาดการณ์ลักษณะอากาศ

3.1 ประกาศกรมอุตุนิยมวิทยา เรื่อง อากาศแปรปรวนบริเวณประเทศไทยตอนบน และฝนตกหนักบริเวณภาคใต้ ฉบับที่ 2 (273/2565) วันที่ 9 ต.ค. 65 เวลา 05.00 น.

ในช่วงวันที่ 9-14 ตุลาคม 2565 บริเวณความกดอากาศสูงหรือมวลอากาศเย็นกำลังปานกลางจากประเทศจีนจะแผ่เสริมลงมาปกคลุมประเทศไทยตอนบน ทำให้บริเวณดังกล่าวมีฝนฟ้าคะนอง ลมกระโชกแรง และฝนตกหนักบางแห่งเกิดขึ้นในช่วงวันที่ 9-11 ตุลาคม 2565 หลังจากนั้นอุณหภูมิจะลดลงกับมีลมแรง โดยภาคตะวันออกเฉียงเหนืออุณหภูมิจะลดลง 3-5 องศาเซลเซียส ส่วนภาคเหนือ ภาคกลาง และภาคตะวันออก อุณหภูมิจะลดลง 1-3 องศาเซลเซียส ขอให้ประชาชนบริเวณชายฝั่งภาคใต้ฝั่งตะวันออกระวังอันตรายจากสภาพอากาศแปรปรวนที่มีฝนตกหนัก ลมกระโชกแรง และอุณหภูมิลดลง รวมถึงดูแลสุขภาพไว้ด้วย สำหรับลมตะวันออกที่พัดปกคลุมอ่าวไทยและภาคใต้มีกำลังแรงขึ้น ทำให้ภาคใต้มีฝนตกหนักถึงหนักมากในช่วงวันที่ 9-11 ตุลาคม 2565

3.2 พยากรณ์อากาศกรมอุตุนิยมวิทยา ประจำวันที่ 9 ต.ค. 65 เวลา 05.00 น.

พยากรณ์อากาศ 24 ชั่วโมงข้างหน้า บริเวณความกดอากาศสูงหรือมวลอากาศเย็นกำลังปานกลางอีกระลอกหนึ่งจากประเทศจีนได้แผ่ลงมาปกคลุมประเทศเวียดนามตอนบนและลาวตอนบนแล้ว คาดว่าจะแผ่ลงมาปกคลุมภาคตะวันออกเฉียงเหนือในวันนี้ ทำให้ภาคเหนือ ภาคตะวันออกเฉียงเหนือ ภาคกลาง รวมทั้งกรุงเทพมหานครและปริมณฑล และภาคตะวันออก มีฝนตกหนักกับมีลมกระโชกแรงบางแห่ง ในขณะที่ลมตะวันออกเฉียงใต้พัดปกคลุมอ่าวไทยและภาคใต้มีกำลังแรงขึ้น ทำให้ภาคใต้มีฝนตกหนักถึงหนักมากบางแห่ง ขอให้ประชาชนบริเวณดังกล่าวระวังอันตรายจากสภาพอากาศแปรปรวนที่มีฝนตกหนักและลมกระโชกแรงไว้ด้วย ส่วนคลื่นลมบริเวณอ่าวไทยจะมีกำลังแรงขึ้นมีคลื่นสูง 1-2 เมตร และบริเวณที่มีฝนฟ้าคะนองคลื่นสูงประมาณ 2 เมตร โดยในช่วงวันที่ 10-14 ต.ค. 65 อุณหภูมิจะลดลง 3-5 องศาเซลเซียสกับมีลมแรงในภาคตะวันออกเฉียงเหนือ ส่วนภาคเหนือ ภาคกลาง ภาคตะวันออกอุณหภูมิจะลดลง 1-3 องศาเซลเซียส



4. ข้อมูลปริมาณฝนสูงสุดรายภาค เวลา 01.00 น. วันที่ 8 ต.ค. 65 ถึง เวลา 01.00 น. วันที่ 9 ต.ค. 65 (ข้อมูลกรมอุตุนิยมวิทยา)

ภาค	จังหวัด	สถานีวัด	อำเภอ/เขต	ปริมาณฝน
เหนือ	พิจิตร	-	เมืองฯ	37.6 มม.
ตะวันออกเฉียงเหนือ	เลย	-	เมืองฯ	14.2 มม.
กลาง	ราชบุรี	-	เมืองฯ	10.4 มม.
ตะวันออก	ตราด	-	คลองใหญ่	26.1 มม.
ใต้ฝั่งตะวันออก	สงขลา	ท่าอากาศยานหาดใหญ่	คลองหอยโข่ง	3.6 มม.
ใต้ฝั่งตะวันตก	ระนอง	-	เมืองฯ	32.0 มม.
กรุงเทพฯ และปริมณฑล	กรุงเทพมหานคร	ท่าอากาศยานดอนเมือง	ดอนเมือง	0.4 มม.
เกณฑ์ปริมาณน้ำฝน	0.1-10 มม. = ฝนเล็กน้อย	10.1-35.0 มม. = ฝนปานกลาง	35.1-90.0 มม. = ฝนหนัก	มากกว่า 90.0 มม. = ฝนหนักมาก

5. ข้อมูลอุณหภูมิรายภาค (กรมอุตุนิยมวิทยา ณ วันที่ 9 ต.ค. 65)

ภาค	อุณหภูมิต่ำสุด (°C)	จังหวัด	อุณหภูมิสูงสุด (°C)	จังหวัด
เหนือ	21.2	ตาก	35.0	น่าน
ตะวันออกเฉียงเหนือ	21.3	นครราชสีมา	34.6	หนองคาย
กลาง	22.2	สุพรรณบุรี	33.1	พระนครศรีอยุธยา
ตะวันออก	22.6	สระแก้ว	33.3	ชลบุรี
ใต้	22.0	เพชรบุรี	33.2	สงขลา
กรุงเทพมหานคร/ปริมณฑล	23.0	กรุงเทพมหานคร	33.8	กรุงเทพมหานคร

*** อุณหภูมียอดดอยต่ำสุด 11.5 องศาเซลเซียส (ยอดดอยอินทนนท์ อ.จอมทอง จ.เชียงใหม่)

6. พื้นที่เฝ้าระวังและเตรียมพร้อมรับสถานการณ์

6.1 กองอำนวยการป้องกันและบรรเทาสาธารณภัยกลาง (กอปภ.ก.) ด่วนที่สุด ที่ มท (กปภก) 0610/ว 238 ลงวันที่ 5 ตุลาคม 2565 อ้างถึงหนังสือในราชการกองอำนวยการป้องกันและบรรเทาสาธารณภัยกลาง (กอปภ.ก.) ด่วนที่สุด ที่ มท (กปภก) 0610/ว 228 ลงวันที่ 4 ตุลาคม 2565 แจ้งให้จังหวัดเตรียมความพร้อมเฝ้าระวังและติดตามสถานการณ์ระดับน้ำในแม่น้ำป่าสักและเจ้าพระยาเพิ่มสูงขึ้น ตั้งแต่วันที่ 4 ตุลาคม 2565 เป็นต้นไป กรมชลประทานได้มีหนังสือ ด่วนที่สุด ที่ กช 0328/ว 8460 ลงวันที่ 7 ตุลาคม 2565 แจ้งว่า จะมีปริมาณน้ำท่าไหลเข้าเขื่อนป่าสักชลสิทธิ์ ระหว่างวันที่ 8-14 ตุลาคม 2565 รวมจำนวน 492.38 ล้านลูกบาศก์เมตร และวันที่ 14 ตุลาคม 2565 คาดการณ์ปริมาณน้ำในเขื่อนป่าสักชลสิทธิ์ จะมีจำนวน 1,030.61 ล้านลูกบาศก์เมตร ซึ่งเกินความจุที่ระดับเก็บกักสูงสุด ดังนั้น เพื่อเป็นการควบคุมระดับน้ำ และปริมาณน้ำให้อยู่ในเกณฑ์ที่เหมาะสม จึงขอปรับเพิ่มการระบายน้ำจากเขื่อนป่าสักชลสิทธิ์ จากอัตรา 830 ลูกบาศก์เมตรต่อวินาที เป็นอัตรา 900 ลูกบาศก์เมตรต่อวินาที โดยจะทยอยเพิ่มขึ้นเป็นลำดับ ซึ่งปริมาณน้ำที่ไหลลงไปรวมกับน้ำจากคลองชัยนาท-ป่าสัก จะควบคุมปริมาณน้ำให้ไหลผ่านสถานี S.26 ท้ายเขื่อนพระรามหก อำเภอท่าเรือ จังหวัดพระนครศรีอยุธยา ในอัตราประมาณ 1,000 ลูกบาศก์เมตรต่อวินาที ซึ่งจะส่งผลให้พื้นที่ริมแม่น้ำป่าสัก ตั้งแต่ท้ายเขื่อนป่าสักชลสิทธิ์ อำเภอพัฒนานิคม จังหวัดลพบุรี ถึงเขื่อนพระรามหก อำเภอท่าเรือ จังหวัดพระนครศรีอยุธยา ระดับน้ำจะเพิ่มสูงขึ้นจากปัจจุบันประมาณ 0.30 - 0.50 เมตร โดยปริมาณน้ำที่ระบายเพิ่มขึ้นจะส่งผ่านประตูระบายน้ำพระนารายณ์ อำเภอท่าเรือ จังหวัดพระนครศรีอยุธยา อยู่ระหว่างอัตรา 80 - 120 ลูกบาศก์เมตรต่อวินาที ตั้งแต่วันที่ 8 ตุลาคม 2565 เป็นต้นไป

เพื่อเป็นการเน้นย้ำให้พื้นที่เตรียมความพร้อมเฝ้าระวังและติดตามสถานการณ์แม่น้ำป่าสักเพิ่มสูงขึ้น จึงให้จังหวัดดำเนินการตามหนังสือในราชการกองอำนวยการป้องกันและบรรเทาสาธารณภัยกลาง (กอปภ.ก.) ด่วนที่สุด ที่ มท (กปภก) 0610/ว 228 ลงวันที่ 4 ตุลาคม 2565

6.2 กองอำนวยการป้องกันและบรรเทาสาธารณภัยกลาง (กอปภ.ก.) ด่วนที่สุด ที่ มท (กปภก) 0610/ว 236,237 ลงวันที่ 5 ตุลาคม 2565 ด้วยกองอำนวยการน้ำแห่งชาติได้มีประกาศฉบับที่ 49/2565 ลงวันที่ 6 ตุลาคม 2565 แจ้งว่า จากการติดตามสถานการณ์น้ำในลุ่มน้ำเจ้าพระยา มีน้ำหลากจากทางตอนเหนือไหลลงแม่น้ำเจ้าพระยาเพิ่มมากขึ้น โดยมีปริมาณน้ำไหลผ่านบริเวณจังหวัดนครสวรรค์ (C.2) อยู่ในเกณฑ์ 3,077 ลูกบาศก์เมตรต่อวินาที ซึ่งปริมาณน้ำดังกล่าวจะไหลมารวมกับแม่น้ำสะแกกรังและลำน้ำสาขาไหลเข้าเขื่อนเจ้าพระยา ปัจจุบันระดับน้ำหน้าเขื่อนเจ้าพระยาอยู่ที่ +17.64 เมตรจากระดับทะเลปานกลาง ซึ่งสูงกว่าระดับเก็บกัก 1.14 (+16.50 เมตรจากระดับทะเลปานกลาง) เพื่อรักษาเสถียรภาพความมั่นคงของบานระบายน้ำและตัวเขื่อนเจ้าพระยา กรมชลประทานจำเป็นต้องควบคุมระดับน้ำด้านเหนือเขื่อนเจ้าพระยา ให้อยู่ในเกณฑ์ +17.60 เมตรจากระดับทะเลปานกลาง ซึ่งจะส่งผลให้ปริมาณน้ำไหลผ่านเขื่อนเจ้าพระยาเพิ่มขึ้นอยู่ในอัตรามากกว่า 2,900 - 3,000 ลูกบาศก์เมตรต่อวินาที ตั้งแต่วันที่ 8 ตุลาคม 2565 ประกอบกับกรมอุทกศาสตร์ กองทัพเรือ และสถาบันสารสนเทศทรัพยากรน้ำ (องค์การมหาชน) ได้คาดการณ์ระดับน้ำทะเลหนุน ส่งผลให้ระดับน้ำในแม่น้ำเจ้าพระยา บริเวณกองบัญชาการกองทัพเรือ กรุงเทพมหานคร ป้อมพระจุลจอมเกล้าฯ จังหวัดสมุทรปราการ และพื้นที่ใกล้เคียง จะเพิ่มสูงขึ้นกว่าปกติ โดยระดับน้ำจะมีความสูงประมาณ 1.90 - 2.20 เมตรจากระดับทะเลปานกลาง จึงขอให้เฝ้าระวังผลกระทบที่อาจเกิดขึ้น ในช่วงวันที่ 8 - 13 ตุลาคม 2565 ดังนี้

1. ตั้งแต่ด้านท้ายเขื่อนเจ้าพระยา อำเภอสรรพยา จังหวัดชัยนาท อำเภออินทร์บุรี เมืองสิงห์บุรี และพรหมบุรี จังหวัดสิงห์บุรี อำเภอป่าโมก และไชโย คลองโผงเผง จังหวัดอ่างทอง คลองบางบาล อำเภอเสนา และผักไห่ จังหวัดพระนครศรีอยุธยา ระดับน้ำจะเพิ่มสูงขึ้นประมาณ 0.10 – 0.15 เมตร

2. บริเวณตั้งแต่อำเภอบางไทร จังหวัดพระนครศรีอยุธยา จังหวัดปทุมธานี จังหวัดนนทบุรี และจังหวัดสมุทรปราการ ระดับน้ำจะเพิ่มสูงขึ้นจากเดิมประมาณ 0.15 – 0.30 เมตร

จึงให้กรุงเทพมหานคร และจังหวัด ประชาสัมพันธ์แจ้งเตือนหน่วยงานที่เกี่ยวข้อง ภาคเอกชนที่ประกอบกิจการในแม่น้ำ เช่น งานก่อสร้างเขื่อนป้องกันตลิ่ง ร้านอาหาร ผู้บังคับเรือโดยสาร/เรือโยงขนส่งสินค้าหรือวัสดุ เป็นต้น รวมทั้งประชาชนที่อาศัยอยู่ในพื้นที่ริมสองฝั่งแม่น้ำให้เฝ้าระวังและติดตามสถานการณ์อย่างใกล้ชิด เตรียมความพร้อมในการปฏิบัติตามประกาศกองอำนวยการน้ำแห่งชาติ ฉบับที่ 49/2565 ลงวันที่ 6 ตุลาคม 2565

6.3 กองอำนวยการป้องกันและบรรเทาสาธารณภัยกลาง (กอป.ก.) ด่วนที่สุด ที่ มท (กปก) 0610/ว 235 ลงวันที่ 5 ตุลาคม 2565 ด้วยกองอำนวยการน้ำแห่งชาติได้มีประกาศฉบับที่ 48/2565 ลงวันที่ 6 ตุลาคม 2565 แจ้งว่าจากการติดตามปริมาณน้ำไหลลงเขื่อนอุบลรัตน์อย่างต่อเนื่อง ในวันที่ 6 ตุลาคม 2565 มีปริมาณน้ำไหลลงเขื่อนอุบลรัตน์ ประมาณ 170 ล้านลูกบาศก์เมตร ซึ่งสามารถระบายออกได้เพียงวันละ 41 ล้านลูกบาศก์เมตร ส่งผลให้มีปริมาณน้ำไหลลงเขื่อนอุบลรัตน์ ทำให้ระดับน้ำเพิ่มจนเกินระดับเก็บกักสูงสุดและยังคงมีแนวโน้มเพิ่มขึ้นอย่างต่อเนื่อง ที่ระดับน้ำ +183.35 เมตร จากระดับทะเลปานกลาง สูงกว่าระดับเก็บกักปกติ 1.15 เมตร ปัจจุบันมีปริมาตรน้ำ 2,878 ล้านลูกบาศก์เมตร คิดเป็นร้อยละ 119 มีปริมาตรเกินความจุ 458 ล้านลูกบาศก์เมตร ประกอบกับการไฟฟ้าฝ่ายผลิตแห่งประเทศไทยได้มีหนังสือ ที่ กฟผ. S43001/76894 ลงวันที่ 6 ตุลาคม 2565 แจ้งเตือนระดับน้ำเขื่อนอุบลรัตน์เข้าสู่สภาวะวิกฤต ระดับ 3 คาดการณ์ว่าระดับน้ำจะเพิ่มขึ้นอย่างต่อเนื่องจนถึงระดับวิกฤตหรือสูงกว่าคันดินโนนสัง ซึ่งเป็นคันดินป้องกันชุมชนที่อาศัยอยู่บริเวณรอบเขื่อนอุบลรัตน์ ดังนี้

1. ระดับน้ำจะสูงถึงระดับเตือนภัย (+183.50 เมตร จากระดับทะเลปานกลาง) ในวันที่ 7 ตุลาคม 2565

2. ระดับน้ำจะสูงถึงระดับวิกฤต (+184.00 เมตร จากระดับทะเลปานกลาง) ในวันที่ 8 ตุลาคม 2565

เพื่อควบคุมปริมาณน้ำในเขื่อนอุบลรัตน์ให้อยู่ในเกณฑ์ที่เหมาะสมเพื่อรักษาเสถียรภาพความมั่นคงของตัวเขื่อน การไฟฟ้าฝ่ายผลิตแห่งประเทศไทยจึงมีความจำเป็นต้องปรับเพิ่มการระบายน้ำ ตั้งแต่วันที่ 7 ตุลาคม 2565 ซึ่งจะทำให้พื้นที่ท้ายเขื่อนอุบลรัตน์มีระดับน้ำสูงขึ้นและอาจกระทบต่อพื้นที่ลุ่มต่ำ บริเวณอำเภออุบลรัตน์ เขาสวนกวาง ชำสูง น้ำพอง และเมืองฯ จังหวัดขอนแก่น เฝ้าระวังพื้นที่ลุ่มต่ำริมแม่น้ำที่ได้รับผลกระทบจากน้ำท่วมในปัจจุบันจะมีระดับน้ำเพิ่มสูงขึ้นอีก และเฝ้าระวังพังกันน้ำริมแม่น้ำชี ตั้งแต่จังหวัดขอนแก่น มหาสารคาม กาฬสินธุ์ ร้อยเอ็ด และยโสธร

จึงให้จังหวัดประชาสัมพันธ์แจ้งเตือนหน่วยงานที่เกี่ยวข้อง ภาคเอกชนที่ประกอบกิจการในแม่น้ำ เช่น งานก่อสร้างเขื่อนป้องกันตลิ่ง ร้านอาหาร ผู้บังคับเรือโดยสาร/เรือโยงขนส่งสินค้าหรือวัสดุ เป็นต้น รวมทั้งประชาชนที่อาศัยอยู่ในพื้นที่ริมสองฝั่งแม่น้ำให้เฝ้าระวังและติดตามสถานการณ์อย่างใกล้ชิด เตรียมความพร้อมในการปฏิบัติตามประกาศกองอำนวยการน้ำแห่งชาติ ฉบับที่ 48/2565 ลงวันที่ 6 ตุลาคม 2565 และหนังสือการไฟฟ้าฝ่ายผลิตแห่งประเทศไทย ที่ กฟผ. S43001/76894 ลงวันที่ 6 ตุลาคม 2565

6.4 ประกาศกรมอุทกศาสตร์ เรื่อง สภาวะระดับน้ำในแม่น้ำเจ้าพระยาบริเวณกองบัญชาการกองทัพเรือ กรุงเทพมหานคร และป้อมพระจุลจอมเกล้าฯ และพื้นที่ใกล้เคียง ในระหว่างวันที่ 5 - 13 ต.ค. 65 (ฉบับที่ 19/2565)

เนื่องจากในวันที่ 5 - 13 ต.ค. 65 ระหว่างเวลาประมาณ 06.00 - 19.00 น. เป็นช่วงที่น้ำทะเลหนุนสูง บริเวณกองบัญชาการกองทัพเรือ กรุงเทพมหานคร ป้อมพระจุลจอมเกล้าฯ และพื้นที่ใกล้เคียง ประกอบกับมรสุมตะวันตกเฉียงใต้ที่พัดปกคลุมอ่าวไทย รวมทั้งมีการระบายน้ำบริเวณท้ายเขื่อนเจ้าพระยา ลักษณะดังกล่าวอาจทำให้ระดับน้ำในแม่น้ำเจ้าพระยา เพิ่มสูงขึ้นกว่าปกติ โดยคาดว่าจะที่บริเวณกองบัญชาการกองทัพเรือ กรุงเทพมหานคร และพื้นที่ใกล้เคียง และบริเวณป้อมพระจุลจอมเกล้าฯ และพื้นที่ใกล้เคียง ระดับน้ำจะมีความสูงประมาณ 1.70 - 2.00 เมตร จากระดับทะเลปานกลาง จึงขอให้ระมัดระวังผลกระทบที่จะเกิดขึ้นจากระดับน้ำขึ้นสูงดังกล่าว และติดตามสภาวะระดับน้ำอย่างใกล้ชิด

ตารางระดับน้ำในแม่น้ำเจ้าพระยา สูงสุด - ต่ำสุด (จุดวัดกองบัญชาการกองทัพเรือ กรุงเทพมหานคร)

ว/ด/ป	สูงสุด (เมตร)	เวลา	ต่ำสุด (เมตร)	เวลา
5 ต.ค. 65	1.86	18.03 น.	0.87	07.54 น.
6 ต.ค. 65	2.05	17.54 น.	0.91	09.14 น.
7 ต.ค. 65	2.17	18.10 น.	0.91	10.50 น.
8 ต.ค. 65	2.26	18.32 น.	0.90	12.11 น.
9 ต.ค. 65	2.20	18.56 น.	0.94	13.05 น.

7. ข้อสั่งการรัฐมนตรีว่าการกระทรวงมหาดไทย/ผู้บัญชาการป้องกันและบรรเทาสาธารณภัยแห่งชาติ

7.1 รัฐมนตรีว่าการกระทรวงมหาดไทยในฐานะผู้บัญชาการป้องกันและบรรเทาสาธารณภัยแห่งชาติ ได้มีข้อสั่งการเมื่อวันที่ 26 ก.ย. 65 สั่งการให้จังหวัดเตรียมความพร้อมรับสถานการณ์และผลกระทบจาก “พายุนอร์ู”

จากการติดตามสภาพอากาศร่วมกับกรมอุตุนิยมวิทยาพบว่า เมื่อเวลา 04.00 น. ของวันที่ 26 กันยายน 2565 “พายุนอร์ู” บริเวณทะเลจีนใต้ตอนกลาง มีความเร็วลมสูงสุดใกล้ศูนย์กลางประมาณ 140 กิโลเมตรต่อชั่วโมง และกำลังเคลื่อนตัวทางทิศตะวันตก คาดว่าจะเคลื่อนขึ้นฝั่งบริเวณประเทศเวียดนามตอนกลาง ในวันที่ 28 กันยายน 2565 ประกอบกับมรสุมตะวันตกเฉียงใต้ที่พัดปกคลุมทะเลอันดามัน ประเทศไทย และอ่าวไทย จะมีกำลังแรงขึ้น ลักษณะเช่นนี้ทำให้ภาคเหนือ ภาคตะวันออกเฉียงเหนือ ภาคกลาง รวมทั้งกรุงเทพมหานครและปริมณฑล ภาคตะวันออก และภาคใต้ มีฝนตกหนักหลายพื้นที่และมีฝนตกหนักมากบางแห่งกับมีลมแรงในช่วงวันที่ 28 กันยายน - 1 ตุลาคม 2565 ซึ่งอาจทำให้บริเวณพื้นที่ดังกล่าวเกิดน้ำท่วมฉับพลันและน้ำป่าไหลหลาก โดยเฉพาะพื้นที่ลาดเชิงเขาใกล้ทางน้ำไหลผ่านและพื้นที่ลุ่ม สำหรับคลื่นลมบริเวณทะเลอันดามันและอ่าวไทยจะมีกำลังแรงขึ้น จึงให้กองอำนวยการป้องกันและบรรเทาสาธารณภัยจังหวัด ถือปฏิบัติตามแนวทางตามหนังสือที่อ้างถึงโดยเคร่งครัด พร้อมทั้งดำเนินการตามแนวทาง ดังนี้

1. ให้จัดตั้งศูนย์บัญชาการเหตุการณ์จังหวัด ติดตามสถานการณ์พายุนอร์ู รวมทั้งประเมินสถานการณ์ และผลกระทบที่อาจเกิดขึ้นในพื้นที่ อาทิ ปริมาณฝน น้ำท่า การระบายน้ำจากเขื่อน และอ่างเก็บน้ำ ขนาดต่าง ๆ ในพื้นที่ที่อาจส่งผลกระทบต่อสถานการณ์อุทกภัย และดินโคลนถล่ม เพื่อใช้เป็นข้อมูลในการสนับสนุนการตัดสินใจของผู้อำนวยการในแต่ละระดับ พร้อมทั้งแจ้งเตือนให้ประชาชนที่อาศัยอยู่บริเวณพื้นที่เสี่ยงภัย ทราบถึงสถานการณ์เป็นระยะ รวมถึงแนวทางการปฏิบัติตนให้เกิดความปลอดภัย และช่องทางในการติดต่อสื่อสารเพื่อขอรับความช่วยเหลือจากภาครัฐ

2. กำชับกองอำนาจการป้องกันและบรรเทาสาธารณภัยในแต่ละระดับ ดำเนินการตามแผนเผชิญเหตุอุทกภัย โดยกำหนดพื้นที่ ภารกิจ และมอบหมายหน่วยงานรับผิดชอบ จัดกำลังเจ้าหน้าที่เครื่องจักรกลสาธารณภัย อาทิ เครื่องสูบน้ำ เรือยนต์กู้ภัย เรือท้องแบน รถสูบล้างน้ำระยะไกล รถปฏิบัติการบรรเทาอุทกภัย ฯลฯ เตรียมความพร้อมในพื้นที่เสี่ยงภัย เพื่อให้พร้อมเผชิญเหตุและให้ความช่วยเหลือประชาชนตลอด 24 ชั่วโมง

3. เมื่อเกิดเหตุสาธารณภัยในพื้นที่ ให้จัดชุดปฏิบัติการจากฝ่ายพลเรือน ทหาร ตำรวจ มูลนิธิอาสาสมัคร ประชาชนจิตอาสา เร่งเข้าคลี่คลายสถานการณ์ พร้อมทั้งดูแลความเป็นอยู่ของประชาชนในด้านต่าง ๆ ตลอดจนจัดตั้งโรงครัวพระราชทานในการประกอบเลี้ยง การแจกจ่ายถุงยังชีพตามวงรอบ เพื่อบรรเทาความเดือดร้อนของประชาชนจนกว่าสถานการณ์จะเข้าสู่ภาวะปกติ

4. หากสถานการณ์มีแนวโน้มรุนแรงในพื้นที่ ให้ผู้อำนวยการสั่งการอพยพประชาชนในพื้นที่เสี่ยงภัยไปยังพื้นที่ปลอดภัย หรือศูนย์พักพิงที่จัดเตรียมไว้โดยทันที โดยให้ฝ่ายปกครอง กำนัน ผู้ใหญ่บ้าน ผู้บริหารองค์กรปกครองส่วนท้องถิ่น เครือข่ายอาสาสมัคร ประชาชนจิตอาสา เข้าดูแลให้ความช่วยเหลือประชาชนอย่างเป็นระบบ

5. สำหรับจังหวัดที่ยังคงมีสถานการณ์อุทกภัย และเกิดขึ้นต่อเนื่องให้จัดตั้งศูนย์พักพิง และวางแผนบริหารจัดการ เพื่อรองรับการอพยพของประชาชนอย่างเป็นระบบ

6. สำหรับจังหวัดที่มีสถานที่ท่องเที่ยวทางธรรมชาติ ตลอดจนพื้นที่ติดชายฝั่งทะเล ให้มอบหมายหน่วยงาน ที่มีหน้าที่กำกับดูแล เช่น บริเวณน้ำตก ถ้ำ กำหนดมาตรการในการแจ้งเตือน การปิดกั้น หรือห้ามบุคคลใดเข้าพื้นที่ สำหรับพื้นที่ติดทะเล ชายหาดต่าง ๆ ให้ประสานการปฏิบัติกับหน่วยงานของกรมเจ้าท่า กองทัพเรือ ตำรวจน้ำในพื้นที่ เพื่อดำเนินการตามมาตรการที่กำหนดในการนำเรือเข้าที่กำบังและห้ามการเดินเรือช่วงที่มีคลื่นลมแรงโดยเคร่งครัด หากพบว่ามีเรือขนาดเล็กอยู่ในพื้นที่นอกชายฝั่งที่อาจจะเป็นอันตรายให้หน่วยงานที่เกี่ยวข้องดำเนินการนำเรือดังกล่าวกลับเข้าฝั่งเพื่อให้เกิดความปลอดภัย ตลอดจนกำชับสถานประกอบการ โรงแรมในพื้นที่ชายทะเล สื่อสารให้นักท่องเที่ยวระมัดระวัง และห้ามลงเล่นน้ำในช่วงที่มีคลื่นลมแรงโดยเด็ดขาด

7. ให้ศูนย์บัญชาการเหตุจังหวัดที่ได้รับผลกระทบ สรุปลสถานการณ์ และรายงานให้กระทรวงมหาดไทยทราบ ผ่านกองอำนาจการป้องกันและบรรเทาสาธารณภัยกลาง (ชุดเฉพาะกิจติดตามสถานการณ์พายุโนรู) อย่างต่อเนื่องตลอด 24 ชั่วโมงทุกวัน จนกว่าสถานการณ์จะเข้าสู่ภาวะปกติ หรือจนกว่าจะมีคำสั่งเปลี่ยนแปลง

7.2 รัฐมนตรีว่าการกระทรวงมหาดไทยในฐานะผู้บัญชาการป้องกันและบรรเทาสาธารณภัยแห่งชาติ ได้มีข้อสั่งการเมื่อวันที่ 17 ก.ย. 65 สั่งการให้เร่งตรวจสอบจุดเสี่ยงอันตรายจากกระแสไฟฟ้ารั่ว

1. ในช่วงที่ผ่านมาได้เกิดสถานการณ์อุทกภัยในหลายพื้นที่ และได้เกิดกรณีไฟฟ้ารั่ว ในพื้นที่น้ำท่วมซึ่งส่งผลกระทบต่อความปลอดภัยของประชาชนเป็นอย่างมาก

2. เพื่อให้การดูแลความปลอดภัยประชาชนจากกรณีไฟฟ้ารั่วในพื้นที่น้ำท่วมซึ่งเป็นไปอย่างมีประสิทธิภาพ จึงให้กองอำนาจการป้องกันและบรรเทาสาธารณภัยจังหวัดดำเนินการ ดังนี้

2.1 ประสานการปฏิบัติกับหน่วยงานของการไฟฟ้าส่วนภูมิภาค/การไฟฟ้านครหลวงในพื้นที่ บูรณาการการปฏิบัติร่วมกับองค์กรปกครองส่วนท้องถิ่น ในการเร่งตรวจสอบจุดเสี่ยงอันตรายจากกระแสไฟฟ้ารั่ว รวมทั้งเครื่องวัดหน่วยไฟฟ้าที่ติดตั้งบนเสาไฟฟ้า ป้ายโฆษณาขนาดใหญ่ และต้นไม้ใหญ่ ที่อยู่ใกล้เสาไฟฟ้า หากประเมินว่าประชาชนจะได้รับอันตรายให้รีบตัดกระแสไฟฟ้าโดยทันที

2.2 ในพื้นที่ที่มีน้ำท่วมขัง ให้อำเภอ และองค์กรปกครองส่วนท้องถิ่น จัดเจ้าหน้าที่ฝ่ายปกครอง ผู้นำชุมชนอาสาสมัครป้องกันภัยฝ่ายพลเรือน และประชาชนจิตอาสา ร่วมตรวจตรา ฝ้าระวังพื้นที่เสี่ยง โดยเฉพาะในเขตชุมชน สถานศึกษา ที่มีน้ำท่วมขังบริเวณเสาไฟฟ้า ตลอดจนคอยให้ความช่วยเหลือ แจ้งเตือนประชาชนที่สัญจรผ่านบริเวณดังกล่าว

2.3 ประชาสัมพันธ์ สร้างการรับรู้ให้ประชาชน เพิ่มความระมัดระวังอันตรายจากกรณีกระแสไฟฟ้ารั่ว แนวทางการปฏิบัติตนให้เกิดความปลอดภัยจากกรณีไฟฟ้ารั่วในช่วงที่มีฝนตก และมีน้ำท่วมขัง อาทิ ไม่ควรเดินลุยน้ำเข้าใกล้แนวสายไฟ เสไฟฟ้า หรือสัมผัสวัตถุที่เป็นสื่อนำไฟฟ้า รวมทั้งให้ตรวจสอบ อุปกรณ์ไฟฟ้า ปลั๊กไฟ และเครื่องใช้ภายในบ้าน ไม่ควรใช้เครื่องใช้ไฟฟ้าขณะที่ร่างกายเปียกชื้นหรือยืนแช่น้ำ เป็นต้น และสามารถแจ้งเหตุกรณีไฟฟ้ารั่วให้กรมป้องกันและบรรเทาสาธารณภัยทราบ ที่หมายเลขโทรศัพท์ 1784 หรือใช้ช่องทางแจ้งเหตุสาธารณภัยผ่าน Line Official Account "ปภ.รับแจ้งเหตุ 1784" โดยหากพบจุดเสี่ยงอันตรายจากไฟฟ้ารั่วสามารถแจ้งการไฟฟ้าส่วนภูมิภาค สายด่วน 1129 และการไฟฟ้านครหลวงสายด่วน 1130 ได้ตลอด 24 ชั่วโมง

7.3 รัฐมนตรีว่าการกระทรวงมหาดไทยในฐานะผู้บัญชาการป้องกันและบรรเทาสาธารณภัยแห่งชาติ ได้มีข้อสั่งการเมื่อวันที่ 6 พ.ค. 65 สั่งการให้กองอำนวยการป้องกันและบรรเทาสาธารณภัยจังหวัดเตรียมพร้อมรับสถานการณ์อุทกภัยในช่วงฤดูฝน ปี 2565 ดังนี้

ด้วยกรมอุตุนิยมวิทยาได้คาดการณ์ลักษณะอากาศช่วงฤดูฝนของประเทศไทย ปี 2565 ว่าฤดูฝนของประเทศไทยปีนี้ จะเริ่มต้นประมาณกลางเดือนพฤษภาคม และจะสิ้นสุดประมาณกลางเดือนตุลาคม โดยในช่วงเดือนสิงหาคมและกันยายน จะเป็นช่วงที่มีฝนตกชุกหนาแน่น และมีโอกาสสูงที่จะมีพายุหมุนเขตร้อนเคลื่อนผ่านประเทศไทยบริเวณภาคตะวันออกเฉียงเหนือ และภาคเหนือ ซึ่งจะส่งผลให้มีฝนตกหนักถึงหนักมากอาจก่อให้เกิดสภาวะน้ำท่วมฉับพลัน น้ำป่าไหลหลาก รวมทั้งน้ำล้นตลิ่งได้ในบางพื้นที่

เพื่อให้การเตรียมรับสถานการณ์อุทกภัยในช่วงฤดูฝนปี 2565 เป็นไปอย่างมีประสิทธิภาพจึงให้กองอำนวยการป้องกันและบรรเทาสาธารณภัยจังหวัดดำเนินการ ดังนี้

1. การเตรียมความพร้อม

1.1 การเฝ้าระวังและติดตามสถานการณ์อุทกภัย ให้จัดตั้งคณะทำงานติดตามสถานการณ์ โดยมีหน่วยงานที่เกี่ยวข้องตามแผนเผชิญเหตุอุทกภัย ทำหน้าที่ติดตาม วิเคราะห์ข้อมูลสภาพอากาศ สถานการณ์น้ำ และประเมินสถานการณ์ที่อาจส่งผลให้เกิดสาธารณภัยในช่วงฤดูฝน เสนอต่อผู้อำนวยการจังหวัดในการเตรียมการเผชิญเหตุได้อย่างเหมาะสมกับสถานการณ์และสภาพพื้นที่

1.2 การจัดทำแผนเผชิญเหตุอุทกภัย ให้ทบทวนและปรับปรุงแผนเผชิญเหตุอุทกภัยของจังหวัด โดยให้ความสำคัญกับการจัดทำรายละเอียดในประเด็นสำคัญ อาทิ ข้อมูลพื้นที่เสี่ยงอุทกภัยดินถล่มในระดับหมู่บ้าน/ชุมชน รายการเครื่องมือ วัสดุ อุปกรณ์ เครื่องจักรกลสาธารณภัยของหน่วยงานต่างๆ การกำหนดจุด/พื้นที่ปลอดภัยประจำหมู่บ้าน/ชุมชน แผนรองรับการอพยพประชาชน และสถานที่จัดตั้งศูนย์พักพิงชั่วคราว การกำหนดบทบาทภารกิจหน่วยงานให้เหมาะสมกับโครงสร้างศูนย์บัญชาการเหตุการณ์จังหวัด ตามระบบบัญชาการเหตุการณ์ ช่องทางการสื่อสาร พื้นที่รับผิดชอบ และกำหนดตัวบุคคลหรือหน่วยงานที่เหมาะสมรับผิดชอบภารกิจให้ชัดเจน พร้อมทั้งกำหนดให้มีการซักซ้อมแนวทางการปฏิบัติตามแผนเผชิญเหตุอุทกภัยร่วมกับหน่วยงานที่เกี่ยวข้อง เพื่อสร้างความเข้าใจถึงกลไกการปฏิบัติงานร่วมกัน เมื่อเกิดสถานการณ์อุทกภัย

1.3 การระบายน้ำและการเพิ่มพื้นที่รองรับน้ำ ให้มอบหมายกองอำนวยการป้องกันและบรรเทาสาธารณภัยในแต่ละระดับ วางแผนการติดตั้งเครื่องจักรกลสาธารณภัยในพื้นที่เสี่ยงอุทกภัยไว้เป็นการล่วงหน้าอย่างเป็นระบบ โดยเฉพาะพื้นที่เสี่ยงในเขตชุมชน พื้นที่สำคัญทางเศรษฐกิจ และเส้นทางคมนาคมที่มักเกิดอุทกภัยเป็นประจำ ให้เร่งทำการขุดลอกท่อระบายน้ำ คูคลอง ทำความสะอาดร่องน้ำ สำหรับคู คลอง แอ่งน้ำต่างๆ ให้กำจัดวัชพืชขยะ สิ่งกีดขวางทางน้ำ เพื่อใช้รองรับน้ำฝน รวมถึงน้ำจากท่อระบายน้ำได้อย่างเต็มประสิทธิภาพ พร้อมทั้งให้วางแผนการลำเลียงน้ำที่มีการระบายในช่วงน้ำมากไปยังพื้นที่รองรับน้ำต่างๆ ที่มีน้ำน้อย อาทิ การเปิดทางน้ำการสูบส่งน้ำไปยังแหล่งน้ำสาธารณะ เป็นต้น เพื่อกักเก็บน้ำไว้ใช้กรณีเกิดสถานการณ์ฝนทิ้งช่วง

1.4 การตรวจสอบความมั่นคงแข็งแรงสถานที่ใช้กักเก็บน้ำกั้นน้ำ อาทิ อ่างเก็บน้ำ พังกั้นน้ำ ให้มอบหมายหน่วยงานรับผิดชอบทำการสำรวจ ตรวจสอบ และปรับปรุงให้เกิดความมั่นคงแข็งแรง ตามหลักวิศวกรรมเพื่อรองรับกรณีฝนตกหนัก หรือน้ำไหลเข้า/ผ่านในปริมาณมาก รวมทั้งสร้างความมั่นใจให้กับประชาชนในพื้นที่

1.5 การแจ้งเตือนภัย เมื่อมีแนวโน้มการเกิดสถานการณ์อุทกภัย วาตภัย และดินถล่ม ให้แจ้งเตือนไปยังกองอำนาจการป้องกันและบรรเทาสาธารณภัยในแต่ละระดับ เพื่อเตรียมการให้ความช่วยเหลือตามแผนเผชิญเหตุอุทกภัย และให้แจ้งเตือนประชาชนทราบถึงสถานการณ์ในช่องทางต่างๆ เพื่อสร้างการรับรู้ถึงแนวทางการปฏิบัติตนให้เกิดความปลอดภัย ช่องทางการแจ้งข้อมูล และการขอรับความช่วยเหลือจากภาครัฐ

2. การเผชิญเหตุ

เมื่อเกิดหรือคาดว่าจะเกิดสถานการณ์อุทกภัย วาตภัย และดินถล่ม ให้ดำเนินการตามแนวทาง ดังนี้

2.1 จัดตั้งศูนย์บัญชาการเหตุการณ์จังหวัด อำเภอ และศูนย์ปฏิบัติการฉุกเฉินท้องถิ่นเพื่อเป็นศูนย์ควบคุมสั่งการ และอำนาจการหลักในการระดมสรรพกำลังตลอดจนการประสานการปฏิบัติระหว่างหน่วยงานต่างๆ ทั้งฝ่ายพลเรือน หน่วยทหาร องค์กรปกครองส่วนท้องถิ่น และองค์กรสาธารณกุศล

2.2 พื้นที่ที่เมื่อฝนตกหนัก มักเกิดน้ำท่วมซึ่งสร้างความเสียหายต่อทรัพย์สินของประชาชน ให้มอบหมายฝ่ายปกครอง กำนัน ผู้ใหญ่บ้าน ผู้นำชุมชน อาสาสมัครป้องกันภัยฝ่ายพลเรือน ตลอดจนเชิญชวนประชาชนจิตอาสา ร่วมเฝ้าระวัง และร่วมกันกำจัดสิ่งกีดขวางทางน้ำ พร้อมทั้งบูรณาการหน่วยงานฝ่ายพลเรือน หน่วยทหาร ตลอดจนภาคเอกชน ในการใช้เครื่องจักรกลสาธารณภัยเปิดทางน้ำ หรือสูบน้ำระบายออกจากพื้นที่

2.3 จัดชุดปฏิบัติการให้ความช่วยเหลือประชาชนแต่ละด้านให้ครอบคลุม อาทิ ด้านการดำรงชีพ ให้จัดตั้งโรงครัวพระราชทาน การให้ความช่วยเหลือด้านอาหาร น้ำดื่ม การรักษาพยาบาล แก่ประชาชนที่ประสบภัยตามวงรอบอย่างต่อเนื่อง ด้านที่อยู่อาศัยให้บูรณาการหน่วยงาน ทั้งฝ่ายพลเรือน หน่วยทหาร อาสาสมัครประชาชนจิตอาสาและองค์กรปกครองส่วนท้องถิ่น เพื่อเร่งซ่อมแซมบ้านเรือนประชาชนโดยเร็ว และกรณีเส้นทางคมนาคมมีน้ำท่วมซึ่งหรือได้รับความเสียหายจากอุทกภัย ให้จัดทำป้ายแจ้งเตือน จัดเจ้าหน้าที่อำนวยความสะดวกแนะนำเส้นทางเลี่ยงที่ปลอดภัย รวมทั้งจัดยานพาหนะที่เหมาะสม อาทิ เรือ รถยกสูง เพื่อให้ความช่วยเหลือประชาชน พร้อมทั้งเร่งซ่อมแซมเส้นทางที่ชำรุด/ถูกตัดขาด เพื่อให้ประชาชนสามารถกลับมาใช้ชีวิตได้ตามปกติโดยเร็ว

2.4 การรายงานสถานการณ์อุทกภัย ให้รายงานให้กระทรวงมหาดไทยทราบผ่านกองอำนาจการป้องกันและบรรเทาสาธารณภัยกลางตามช่องทางที่กำหนดอย่างต่อเนื่อง และเนื่องจากปัจจุบันยังคงมีสถานการณ์การแพร่ระบาดของโรคติดเชื้อไวรัสโคโรนา 2019 (COVID-19) จึงขอให้ความสำคัญกับการดำเนินการตามมาตรการป้องกันโรคของกระทรวงสาธารณสุขด้วย

8. สภาพน้ำในอ่างเก็บน้ำ (ข้อมูลกรมชลประทาน วันที่ 8 ต.ค. 65)

อ่างเก็บน้ำ	ความจุที่ รณก. (ล้าน ม ³)	ปริมาณน้ำในอ่างฯ		ปริมาณน้ำใช้การได้		ปริมาณน้ำไหลลงอ่างฯ		ปริมาณน้ำระบาย		ปริมาณน้ำ รับได้อีก (ล้าน ม ³)
		ปริมาตร (ล้าน ม ³)	% น้ำกัก	ปริมาตร (ล้าน ม ³)	% น้ำ ใช้การ	วันนี้ (ล้าน ม ³)	เมื่อวาน (ล้าน ม ³)	วันนี้ (ล้าน ม ³)	เมื่อวาน (ล้าน ม ³)	
1. ภูมิพล (ตก)	13,462	10,980	82	7,180	74	107.13	143.48	0.00	0.00	2,482
2. สิริกิติ์(อต)	9,510	6,539	69	3,689	55	33.14	37.38	0.00	0.00	2,971
3. แม่จัดสมบูรณ์ชล(ชม)	265	243	92	231	91	2.29	2.40	0.30	0.40	22
4. แม่กวงอุดมธารา(ชม)	263	227	86	213	86	1.26	1.45	0.40	0.37	36
5. กิวลม(ลป)	106	98	93	95	92	6.09	6.39	5.23	4.59	8
6. กิวคองมา(ลป)	170	184	108	178	108	4.29	4.51	2.38	2.38	-14

อ่างเก็บน้ำ	ความจุที่ รณก. (ล้าน ม ³)	ปริมาณน้ำในอ่างฯ		ปริมาณน้ำใช้การได้		ปริมาณน้ำไหลลงอ่างฯ		ปริมาณน้ำระบาย		ปริมาณน้ำ รับได้อีก (ล้าน ม ³)
		ปริมาตร (ล้าน ม ³)	% น้ำกัก	ปริมาตร (ล้าน ม ³)	% น้ำ ใช้การ	วันนี้ (ล้าน ม ³)	เมื่อวาน (ล้าน ม ³)	วันนี้ (ล้าน ม ³)	เมื่อวาน (ล้าน ม ³)	
7. แควน้อยบำรุงแดน(พล)	939	931	99	888	99	21.93	22.27	12.06	0.64	8
8. แม่มอก(ลป)	110	114	104	98	105	3.10	2.61	3.10	3.87	-4
9. ห้วยหลวง(อต)	136	129	95	123	95	3.85	4.20	2.01	2.03	7
10. น้ำอูน(สน)	520	414	80	369	78	1.10	0.46	0.00	0.11	106
11. น้ำพุง(สน)	165	86	52	78	50	0.57	0.58	0.49	0.66	79
12. จุฬารักษ์(ชย)	164	153	93	116	91	0.00	0.00	2.03	1.72	11
13. อุบลรัตน์(ชก)	2,431	3,066	126	2,485	134	143.58	187.14	45.04	41.03	-635
14. ลำปาว(กส)	1,980	1,802	91	1,702	91	17.47	20.42	2.37	2.59	178
15. ลำตะคอง(นม)	314	335	106	312	107	4.30	3.57	0.61	0.53	-21
16. ลำพระเพลิง(นม)	155	148	95	146	95	3.12	1.63	3.55	3.65	7
17. มูลบน(นม)	141	136	96	129	96	1.60	1.22	0.26	0.26	5
18. ลำแซะ(นม)	275	253	92	246	92	4.62	3.08	0.03	0.03	22
19. ลำนางรอง(บร)	121	116	95	112	95	0.99	1.07	0.47	0.47	5
20. สิรินคร(อบ)	1,966	1,881	96	1,050	93	3.25	5.48	10.72	18.61	85
21. ป่าสักชลสิทธิ์(ลป)	960	1,091	114	1,088	114	87.88	97.46	74.42	71.79	-131
22. ทับเสลา(อน)	160	169	106	152	106	5.50	6.31	5.66	5.82	-9
23. กระเสี้ยว(สพ)	299	303	101	263	102	9.03	10.90	2.50	4.46	-4
24. ศรีนครินทร์(กจ)	17,745	15,277	86	5,012	67	72.57	75.29	14.96	14.96	2,468
25. วชิราลงกรณ์(กจ)	8,860	6,178	70	3,166	54	26.68	26.57	10.08	10.01	2,682
26. ขุนด่านปราการชล(นย)	224	223	99	218	99	1.56	1.61	1.05	0.30	1
27. คลองสิียด(ฉช)	420	380	90	350	90	1.81	1.61	1.21	1.01	40
28. บางพระ(ชบ)	117	115	98	103	98	1.51	0.53	0.53	0.54	2
29. หนองปลาไหล(รย)	164	162	99	148	99	3.38	2.27	1.85	1.83	2
30. ประแสร์(รย)	295	276	93	256	93	5.22	4.20	2.50	2.50	19
31. นฤปดินทรจินดา(ปจ)	295	291	99	277	99	2.81	2.39	0.10	1.00	4
32. แก่งกระจาน(พบ)	710	469	66	404	63	3.76	5.33	0.86	0.96	241
33. ปราณบุรี(ปช)	391	231	59	214	57	2.93	1.96	0.29	0.29	160
34. รัชชประภา(สฎ)	5,639	3,533	63	2,181	51	13.32	6.39	4.85	4.70	2,106
35. บางหลวง(ยล)	1,454	701	48	425	36	11.27	10.48	3.01	2.98	753
รวมทั้งประเทศ	70,926	57,234	81	33,700	71	612.89	702.64	214.93	215.01	12,692
หมายเหตุ	ปริมาณน้ำที่มากกว่า ร้อยละ 95	ปริมาณน้ำที่น้อยกว่าหรือเท่ากับ ร้อยละ 30		ปริมาณน้ำที่ใช้การได้ น้อยกว่าร้อยละ 30		% น้ำกัก / ปริมาณน้ำไหลเข้าอ่างฯ / ปริมาณ น้ำระบาย สูงสุด				

*** รณก. ระดับน้ำกักเก็บ

อ่างเก็บน้ำขนาดใหญ่ที่ปริมาณน้ำเก็บกักอยู่ในเกณฑ์มากกว่าร้อยละ 95 ขึ้นไป จำนวน 14 อ่าง (กิวคองมา แควน้อยบำรุงแดน แม่มอก จุฬารักษ์ อุบลรัตน์ ลำตะคอง สิรินคร ป่าสักชลสิทธิ์ ทับเสลา กระเสี้ยว ขุนด่านปราการชล บางพระ หนองปลาไหล และนฤปดินทรจินดา)

อ่างเก็บน้ำขนาดใหญ่ที่ปริมาณน้ำน้อยกว่าหรือเท่ากับ ร้อยละ 30 ของความจุอ่างฯ ไม่มี

อ่างเก็บน้ำขนาดใหญ่ที่ปริมาณน้ำที่ใช้การได้อยู่ในเกณฑ์น้อยกว่าร้อยละ 30 ของความจุอ่างฯ ไม่มี

9. สถิติอุบัติเหตุทางถนน วันที่ 9 ต.ค. 65 (ข้อมูลจากบริษัทกลางคุ้มครองผู้ประสบภัยจากรถจำกัด ยังไม่รวมข้อมูล สตช. และ สธ.)

ช่วงเวลา	ผู้เสียชีวิต	ผู้บาดเจ็บ	รวม
8 ต.ค. 65	28	2,297	2,325
1 - 8 ต.ค. 65	279	20,293	20,572
1 ม.ค. - 8 ต.ค. 65	11,125	704,205	715,330

จึงเรียนมาเพื่อโปรดทราบ

นายบุญธรรม เลิศสุขีเกษม
อธิบดีกรมป้องกันและบรรเทาสาธารณภัย
ผู้อำนวยการกลาง