



รายงานสถานการณ์สาธารณภัย

กรมป้องกันและบรรเทาสาธารณภัย กระทรวงมหาดไทย

ศูนย์อำนวยการบรรเทาสาธารณภัย (ส่วนปฏิบัติการ) www.nirapai.com

โทรสาร 0-2241-7450-6 สายด่วนนิรภัย 1784 Line @1784DDPM



ที่ของข่าว 573/2565

วันที่ 6 ตุลาคม 2565

(เวลา 06.00 น.)

กรมป้องกันและบรรเทาสาธารณภัยขอรายงานสถานการณ์สาธารณภัยประจำวัน ดังนี้

1. สถานการณ์สาธารณภัย

1.1 จากอิทธิพลร่องมรสุมพาดผ่านภาคเหนือและภาคตะวันออกเฉียงเหนือตอนบน ประกอบกับมีหย่อมความกดอากาศต่ำปกคลุมภาคเหนือด้านตะวันตก ในขณะที่มรสุมตะวันตกเฉียงใต้กำลังค่อนข้างแรงยังคงพัดปกคลุมทะเลอันดามัน ภาคใต้ และอ่าวไทย ประกอบกับสถานการณ์พายุ “โนรู (NORU)” ที่เข้าประเทศไทยตั้งแต่วันที่ 28 กันยายน 2565 ทำให้มีฝนตกหนักถึงหนักมากกับมีลมแรงบริเวณภาคเหนือภาคตะวันออกเฉียงเหนือและภาคกลาง สำหรับมรสุมตะวันตกเฉียงใต้ที่พัดปกคลุมทะเลอันดามัน ภาคใต้และอ่าวไทยส่งผลให้เกิดน้ำท่วมฉับพลัน น้ำป่าไหลหลาก ระหว่างวันที่ 28 ก.ย. - 6 ต.ค. 2565 มีสถานการณ์ในพื้นที่ 30 จ. (แม่ฮ่องสอน พะเยา เชียงใหม่ ลำพูน ลำปาง สุโขทัย เพชรบูรณ์ ตาก พิจิตร อุตรดิตถ์ น่าน แพร่ นครสวรรค์ อานาจเจริญ ศรีสะเกษ ยโสธร อุบลราชธานี ขอนแก่น นครราชสีมา บุรีรัมย์ เลย ชัยภูมิ มหาสารคาม มุกดาหาร ลพบุรี กาญจนบุรี สระบุรี สระแก้ว ปราจีนบุรี พังงา) 155 อ. 589 ต. 3,177 ม. ประชาชนได้รับผลกระทบ 72,557ครัวเรือน มีผู้เสียชีวิต 4 ราย (ชาย 3 หญิง 1 จ.ศรีสะเกษ และเพชรบูรณ์) ผู้ได้รับบาดเจ็บ 2 ราย (ชาย 2 จ.ศรีสะเกษ) ปัจจุบันยังคงมีสถานการณ์ 13 จ. (เพชรบูรณ์ พิจิตร นครสวรรค์ ศรีสะเกษ อุบลราชธานี ขอนแก่น เลย ชัยภูมิ มหาสารคาม นครราชสีมา บุรีรัมย์ ลพบุรี ปราจีนบุรี) 85 อ. 399 ต. 2,557 ม. ดังนี้

จังหวัด	วันเกิดเหตุ	ผลกระทบ			รายชื่ออำเภอ	ความเสียหาย			สถานการณ์ปัจจุบัน
		อำเภอ	ตำบล	หมู่บ้าน		ครัวเรือน	เสียชีวิต	บาดเจ็บ	
ภาคเหนือ รวม 3 จังหวัด 28 อ. 165 ต. 1,190 ม. บ้านเรือนประชาชนได้รับผลกระทบ 34,411 ครัวเรือน									
1. เพชรบูรณ์	29 ก.ย. 65	10	89	696	วิเชียรบุรี บึงสามพัน หนองไผ่ หล่มสัก ศรีเทพ เมืองฯ หล่มเก่า ชนแดน วังโป่ง น้ำหนาว	20,647	1	-	ระดับน้ำทรงตัว
2. พิจิตร	28-30 ก.ย. 65	5	20	87	สามง่าม วชิรบำรุง มีทับคล้อ บึงนาราง บางมูลนาก	-	-	-	ระดับน้ำลดลง
3. นครสวรรค์	2-5 ต.ค. 65	13	56	407	หนองบัว พยุหะคีรี ท่าตะโก ไทศลี ไทรพระ เมืองฯ ตากลีลาดยาว ชุมแสง บรรพตพิสัย ตากฟ้า แม่เปิน แม่वंก	13,764	-	-	ระดับน้ำทรงตัว

จังหวัด	วันเกิดเหตุ	ผลกระทบ			รายชื่ออำเภอ	ความเสียหาย			สถานการณ์ปัจจุบัน
		อำเภอ	ตำบล	หมู่บ้าน		ครัวเรือน	เสียชีวิต	บาดเจ็บ	
ภาคตะวันออกเฉียงเหนือ รวม 8 จังหวัด 49 อ. 164 ต. 921 ม. บ้านเรือนประชาชนได้รับผลกระทบ 10,679 ครัวเรือน									
4. ศรีสะเกษ	25-29 ก.ย. 65	7	16	46	เมืองฯ ห้วยทับทัน ยางชุมน้อย วังหิน ภูสิงห์ น้ำเกลี้ยง อุทุมพรพิสัย	1,301	3	2	ระดับน้ำเพิ่มขึ้น
5. อุบลราชธานี	17 ส.ค. , 29 ก.ย. 65	9	27	120	เมืองฯ วารินชำราบ สว่างวีระวงศ์ เดชอุดม ดอนมดแดง สำโรง พิบูลมังสาหาร เขื่องใน ตระการพืชผล	4,688	-	-	ระดับน้ำเพิ่มขึ้น
6. ขอนแก่น	25-29 ก.ย. 65	4	11	46	เมืองฯ ชนบท น้ำพอง โคกโพธิ์ชัย	120	-	-	ระดับน้ำเพิ่มขึ้น
7. ชัยภูมิ	25 ก.ย. 65 - 5 ต.ค.65	10	25	102	เนินสง่า จัตุรัส เกษตรสมบูรณ์ ภูเขียว บ้านเขว้าหนองบัวแดง บ้านแท่น บำเหน็จณรงค์ เมืองฯ หนองบัวระเหว	560	-	-	ระดับน้ำเพิ่มขึ้น
8. นครราชสีมา	30 ก.ย. 65	3	11	28	ลำทะเมนชัย สูงเนิน ชุมพวง	885	-	-	ระดับน้ำทรงตัว
9. บุรีรัมย์	30 ก.ย. 65 - 1 ต.ค. 65	11	31	122	บ้านด่าน พุทไธสง สตึก เฉลิมพระเกียรติ นางรอง ปะคำ บ้าน กรวด กระสัง คูเมือง ชำนิ ลำปลายมาศ	308	-	-	ระดับน้ำทรงตัว
10. เลย	2 ต.ค. 65	1	2	7	เมืองฯ	127	-	-	ระดับน้ำทรงตัว
11. มหาสารคาม	3 ต.ค. 65	4	41	450	เมืองฯ กันทรวิชัย โกสุมพิสัย เขียงยืน	2,690	-	-	ระดับน้ำทรงตัว
ภาคกลาง รวม 1 จังหวัด 5 อ. 53 ต. 343 ม. บ้านเรือนประชาชนได้รับผลกระทบ 15,567 ครัวเรือน									
12. ลพบุรี	30 ก.ย. 65	5	53	343	เมืองฯ ชัยบาดาล บ้านหมี่ โคกสำโรง พัฒนานิคม	15,567	-	-	ระดับน้ำเพิ่มขึ้น
ภาคตะวันออก รวม 1 จังหวัด 3 อ. 17 ต. 103 ม. บ้านเรือนประชาชนได้รับผลกระทบ 4,363 ครัวเรือน									
13. ปราจีนบุรี	25-29 ก.ย. 65	3	17	103	กบินทร์บุรี เมืองฯ ประจันตคาม	4,363	-	-	ระดับน้ำเพิ่มขึ้น

1) จ.เพชรบูรณ์ วันที่ 29 ก.ย.- 5 ต.ค. 65 เกิดฝนตกหนักทำให้เกิดน้ำท่วมขังในพื้นที่ อ.วิเชียรบุรี อ.บึงสามพัน อ.ศรีเทพ อ.หนองไผ่ อ.หล่มสัก อ.เมืองฯ อ.หล่มเก่า อ.ชนแดน อ.วังโป่ง อ.น้ำหนาว ส่งผลให้ประชาชนได้รับผลกระทบ 20,647 ครัวเรือน โดย สนง.ปภ.จ. อำเภอ หน่วยทหารในพื้นที่ จนท.ตร. อบท. จิตอาสา อปพร.อาสาสมัคร มูลนิธิและหน่วยงานที่เกี่ยวข้องเข้าสำรวจความเสียหายและให้การเร่งสูบน้ำออกจากพื้นที่ ทั้งนี้ได้แจกจ่ายถุงยังชีพ จำนวน 1,904 ถุง ข้าวกล่อง จำนวน 19,909 กล่อง **ปัจจุบันระดับน้ำทรงตัว**



2) จ.มหาสารคาม วันที่ 3 ต.ค. 65 เกิดฝนตกหนักทำให้เกิดน้ำท่วมขังในพื้นที่ อ.เมืองฯ อ.กันทรวิชัย อ.โกสุมพิสัย อ.เขียงยืน ส่งผลให้ประชาชนได้รับผลกระทบ 1,530 ครัวเรือน โดย สนง.ปภ.จ. อำเภอ หน่วยทหารในพื้นที่ จนท.ตร. อบท. จิตอาสา อปพร.อาสาสมัคร มูลนิธิ และหน่วยงานที่เกี่ยวข้องเข้าสำรวจความเสียหายและให้การเร่งสูบน้ำออกจากพื้นที่ **ปัจจุบันระดับน้ำทรงตัว**



3) จ.นครราชสีมา วันที่ 30 ก.ย. 65 เกิดฝนตกหนักในพื้นที่ทำน้ำในลำน้ำมาศไหลเข้าท่วมในพื้นที่ ต.ตลาดไทย ต.โนนตูม ต.สาหร่าย ต.ท่าลาด ต.ประสุข ต.หนองหลัก ต.ชุมพวง อ.ชุมพวง ส่งผลให้ประชาชนได้รับผลกระทบ 885 ครัวเรือน โดย ผวจ. สนง.ปภ.จ. อำเภอ หน่วยทหารในพื้นที่ จนท.ตร. อบท. จิตอาสา อปพร.อาสาสมัคร มูลนิธิ และหน่วยงานที่เกี่ยวข้องเข้าสำรวจความเสียหายและให้การเร่งสูบน้ำออกจากพื้นที่ ศูนย์ป้องกันและบรรเทาสาธารณภัยเขต 5 นครราชสีมา สนับสนุนรถยกสูง 3 คัน เรือท้องแบน 8 ลำช่วยเหลือประชาชนเพื่อเป็นการบรรเทาทุกข์เบื้องต้น **ปัจจุบันระดับน้ำทรงตัว**



4) จ.ลพบุรี วันที่ 30 ก.ย. 65 เกิดฝนตกหนักทำให้เกิดน้ำท่วมขังในพื้นที่ อ.เมืองฯ อ.บ้านหมี่ อ.โคกสำโรง อ.ชัยบาดาล อ.พัฒนานิคม และอพยพประชาชน 497 คน ณ ศูนย์พักพิงชั่วคราว 5 จุด ส่งผลให้ประชาชนได้รับผลกระทบ 15,567 ครัวเรือน โดย ผวจ. สนง.ปภ.จ. อำเภอบ.ท. หน่วยทหารในพื้นที่ จนท.ตร. อบท. จิตอาสา อปพร. อาสาสมัคร มูลนิธิ และหน่วยงานที่เกี่ยวข้องเข้าสำรวจความเสียหายและให้การเร่งสูบน้ำออกจากพื้นที่ พร้อมสนับสนุนเครื่องสูบน้ำ 30 เครื่อง เรือไฟเบอร์ 80 ลำ ข้าวกล่อง 20,820 กล่อง ถุงยังชีพ 63 ชุด **ปัจจุบันระดับน้ำเพิ่มขึ้น**



5) จ.ชัยภูมิ วันที่ 1 ต.ค. 65 เกิดฝนตกหนักทำให้น้ำจากลำห้วยเสวเอ่อล้นพองคองกรตก้นน้ำทำให้น้ำไหลเข้าในพื้นที่ อ.จัตุรัส อ.เนินสง่า อ.เกษตรสมบูรณ์ อ.ภูเขียว อ.บ้านเขว้า อ.หนองบัวแดง อ.บำเหน็จณรงค์ อ.หนองบัวระเหว อ.บ้านแท่น อ.เมืองฯ ส่งผลให้ประชาชนได้รับผลกระทบ 560 ครัวเรือน โดย สนง.ปภ.จ. อำเภอบ.ท. มูลนิธิ และหน่วยงานที่เกี่ยวข้องเข้าสำรวจความเสียหายและให้การเร่งสูบน้ำออกจากพื้นที่ และจัดกำลังพลเข้าปฏิบัติงานช่วยเหลือประชาชน **ปัจจุบันระดับน้ำเพิ่มขึ้น**



6) จ.อุบลราชธานี วันที่ 17 ส.ค. ,29 ก.ย.- 5 ต.ค.65 เกิดน้ำเอ่อล้นตลิ่งในพื้นที่ ทม.แจระแม ทน.อุบลราชธานี อ.เมืองฯ ทม.วารินชำราบ ต.บุ่งไหม้ ต.หนองกิงเพล ต.ค่าน้ำแซบ อ.วารินชำราบ ทต.ท่าช้าง อ.สว่างวีระวงศ์ ทม.พิบูลมังสาหาร ต.ไร่ใต้ อ.พิบูลมังสาหาร ต.โพนงาม ต.เมืองเดช อ.เดชอุดม ต.โนนกาเส้น อ.สำโรง ต.ขามเปี้ย ต.เซเป็ด อ.ตระการพืชผล และ อพยพประชาชน 129 ชุมชน (5,373 ครัวเรือน 16,369 คน) ศูนย์พักพิงชั่วคราว 81 จุด โดย ศูนย์ ปภ. เขต 13 อุบลราชธานี สนง.ปภ.จ. อำเภอบ.ท. จิตอาสา อส. อปพร. อาสาสมัคร มูลนิธิ เข้าสำรวจความเสียหายและให้การช่วยเหลือสนับสนุน จัดตั้งโรงครัวพระราชทาน 2 แห่ง เต็นท์พระราชทาน มูลนิธิราชประชานุเคราะห์ ในพระบรมราชูปถัมภ์ 20 เต็นท์ เต็นท์พักชั่วคราว 790 หลัง รถสุขาเคลื่อนที่ 2 คัน ตู้สุขาเคลื่อนที่ 120 ตู้ ถังน้ำอุปโภคบริโภค 50 ถัง ถุงยังชีพ 4,205 ชุด ชุดยารักษาโรค 1,209 ชุด น้ำดื่ม 2,981 แพ็ค ข้าวกล่อง อาหารปรุงสุก 13,120 กล่อง เรือพลาสติก 70 ลำ ทราบบรรจุกระสอบ 40,500 ใบ ติดตั้งเครื่องผลักดันน้ำ 200 เครื่อง บริเวณสะพานพิบูล อ.พิบูลมังสาหาร สนง.โยธาฯ สนง.ทรัพยากรน้ำ ภาค 11 อุบลราชธานี ติดตั้งเครื่องสูบน้ำเพื่อสูบน้ำท่วมขังในพื้นที่ ชุมชนท่ากอไผ่ ทม.วารินชำราบ **ปัจจุบันระดับน้ำเพิ่มขึ้น**



7) จ.ศรีสะเกษ วันที่ 25 ก.ย.-3 ต.ค. 65 เกิดฝนตกหนักน้ำในคลองสำราญเอ่อล้นในพื้นที่ชุมชนหนองอุทัย ต.เมืองเหนือ ทม.เมืองฯ อ.เมืองฯ ต.ห้วยทับทัน ต.ผักไหม ต.กล้วยกว้าง ต.เมืองหลวง อ.ห้วยทับทัน ต.ลินฟ้า อ.ยางชุมน้อย ต.ศรีสำราญ ต.ธาตุ อ.วังหิน ต.ละลม ต.ห้วยตามอญ ต.ดงรัก อ.ภูสิงห์ ต.น้ำเกลี้ยง ต.คูบ อ.น้ำเกลี้ยง ต.ทุ่งไชย ต.โคกจาน อ.อุทุมพรพิสัย ประชาชนได้รับผลกระทบ 1,301 ครัวเรือน มีผู้เสียชีวิต 3 ราย (ชาย 1 ราย สาเหตุต้นไม้ล้มทับรถกระบะ อ.ห้วยทับทัน และ ชาย 1 หญิง 1 ราย สาเหตุน้ำพัดพา อ.โนนคูณ) ผู้บาดเจ็บ 2 ราย (ชาย) และอพยพประชาชน 528 ครัวเรือน 2,152 คน ศูนย์พักพิงชั่วคราว 23 จุด โดย ผวจ. ศูนย์ ปภ. เขต 13 อุบลราชธานี ให้การสนับสนุนรถเคลื่อนย้ายผู้ประสบภัย รถบรรทุกขนาดเล็ก เรือท้องแบน และเรือพลาสติก สนง.ปภ.จ. อำเภอบ.จ. อ.บ.จ. มูลนิธิ และหน่วยงานที่เกี่ยวข้องเข้าให้การช่วยเหลือ กล้วยซีฟ 602 ชุด เรือท้องแบน 2 ลำ เรือพลาสติก 7 ลำ เสื้อชูชีพ 30 ตัว **ปัจจุบันระดับน้ำเพิ่มขึ้น**



1.2 น้ำล้นตลิ่ง จากสถานการณ์มรสุมตะวันตกเฉียงใต้พัดปกคลุมทะเลอันดามัน ประเทศไทย และอ่าวไทย ลักษณะเช่นนี้ทำให้ประเทศไทยตอนบนมีฝนตกหนักบางแห่งบริเวณภาคเหนือ ภาคตะวันออกเฉียงเหนือ ภาคกลาง ภาคตะวันออก และภาคใต้ฝั่งตะวันตก และปริมาณน้ำในแม่น้ำสายหลัก ลำน้ำสาขามีปริมาณมาก ระหว่างวันที่ 13 ส.ค. 65 - 6 ต.ค. 65 ส่งผลให้น้ำล้นตลิ่งในพื้นที่ 10 จ. (ตาก ขอนแก่น มหาสารคาม อุบลราชธานี บุรีรัมย์ พระนครศรีอยุธยา อ่างทอง สิงห์บุรี ชัยนาท ปทุมธานี) ปัจจุบันยังคงมีสถานการณ์ 6 จ. (ตาก พระนครศรีอยุธยา อ่างทอง ปทุมธานี สิงห์บุรี ชัยนาท) 22 อ. 167 ต. 285 ม. ไม่มีผู้บาดเจ็บและเสียชีวิต ดังนี้

จังหวัด	วันเกิดเหตุ	ผลกระทบ			รายชื่ออำเภอ	ความเสียหาย			สถานการณ์ปัจจุบัน
		อำเภอ	ตำบล	หมู่บ้าน		ครัวเรือน	เสียชีวิต	สูญหาย	
ภาคเหนือ รวม 1 จังหวัด 2 อ. 4 ต. 28 ม. บ้านเรือนประชาชนได้รับผลกระทบ 43,42 ครัวเรือน									
1.ตาก	1 ต.ค. 65	2	4	28	สามเงา บ้านตาก	4,342	-	-	ระดับน้ำทรงตัว
ภาคกลาง รวม 5 จังหวัด 20 อ. 163 ต. 797 ม. บ้านเรือนประชาชนได้รับผลกระทบ 43,231 ครัวเรือน									
2.พระนครศรีอยุธยา	13 ก.ย. 65 - 5 ต.ค. 65	6	89	553	เสนา ผักไห่ บางบาล บางไทร บางปะอิน พระนครศรีอยุธยา	29,151	-	-	ระดับน้ำเพิ่มขึ้น
3. อ่างทอง	19 ส.ค. 65 - 5 ต.ค. 65	4	24	82	วิเศษชัยชาญ ป่าโมก ไชโย เมืองฯ	2,364	-	-	ระดับน้ำเพิ่มขึ้น

จังหวัด	วันเกิดเหตุ	ผลกระทบ			รายชื่ออำเภอ	ความเสียหาย			สถานการณ์ปัจจุบัน
		อำเภอ	ตำบล	หมู่บ้าน		ครัวเรือน	เสียชีวิต	สูญหาย	
4. ปทุมธานี	31 ส.ค. 65 - 5 ต.ค. 65	2	21	64	เมืองฯ สามโคก	4,926	-	-	ระดับน้ำเพิ่มขึ้น
5. สิงห์บุรี	14 ก.ย. 65 - 5 ต.ค. 65	3	8	22	อินทร์บุรี เมืองฯ พรหมบุรี	2,620	-	-	ระดับน้ำเพิ่มขึ้น
6. ชัยนาท	29 ก.ย. 65 - 5 ต.ค. 65	5	21	76	เมืองฯ วัดสิงห์ มโนรมย์ หันคาสรรพยา	4,170	-	-	ระดับน้ำเพิ่มขึ้น

1) จ.ตาก วันที่ 12 ก.ย.- 4 ต.ค. 65 เกิดฝนตกหนักเป็นเวลาหลายชั่วโมงประกอบกับฝนตกสะสมเป็นเวลาหลายวันทำให้ปริมาณน้ำในแม่น้ำวังสูงขึ้นและไหลหลากเข้าท่วมในพื้นที่ ต.วังหมัน ต.ยกกระบัตร ต.วังจันทร์ อ.สามเงา ต.แม่สลิค อ.บ้านตาก ส่งผลให้ประชาชนได้รับผลกระทบ 4,342 ครัวเรือน โดย ศูนย์ ปภ. เขต 8 กำแพงเพชร สนับสนุนเครื่องสูบน้ำระยะไกล ผลิตน้ำดื่ม สนง.ปภ.จ. อำเภอ หน่วยทหารในพื้นที่ ชลประทานตาก จนท.ตร. อปท. จิตอาสา อส. อปพร. อาสาสมัคร มูลนิธิ ทั้งนี้ได้มอบถุงยังชีพจำนวน 758 ชุด น้ำดื่ม 2,600 ขวด ชุดธารน้ำใจจากสถานีกาชาดเทพรินทร์ จำนวน 353 ชุด กรมป้องกันและบรรเทาสาธารณภัย และมณฑลทหารบกที่ 310 ประกอบอาหารเลี้ยงผู้ประสบภัยน้ำท่วม มื้อละ 1500 กล่อง พร้อมน้ำดื่ม ตรวจสอบความเสียหายและให้การช่วยเหลือเร่งเสริมกระสอบทรายคันดิน และเสริมด้วยถุงบิ๊กแบ็คในการปิดทางน้ำ เพื่อไม่ให้น้ำจากแม่น้ำวังทะลักเข้าท่วมในพื้นที่ สถานการณ์ปัจจุบันระดับน้ำในแม่น้ำวังลดลงต่ำกว่าตลิ่งแต่ยังมีน้ำท่วมขังในพื้นที่ลุ่มต่ำ **ปัจจุบันระดับน้ำทรงตัว**



2) จ.ปทุมธานี วันที่ 31 ส.ค. 65 - 4 ต.ค. 65 น้ำล้นตลิ่งเข้าท่วมพื้นที่ ต.บางชะแยง ทม.ปทุมธานี ต.บางหลวง ต.บางเดื่อ ต.บางคูวัด ต.บางกระแซง ต.บ้านกลาง ต.บางกระดี ต.บ้านใหม่ ต.บ้านฉาง อ.เมืองฯ ต.กระแซง ต.บ้านจิว ต.เชียงรากน้อย ต.ท้ายเกาะ ต.บางกระบือ ต.คลองควาย ต.บางเตย ต.บางโพธิ์เหนือ ต.สามโคก ต.บ้านปทุม ต.เชียงรากใหญ่ อ.สามโคก ประชาชนได้รับผลกระทบ 4,926 ครัวเรือน โดย สนง.ปภ.จ. อำเภอ อปท. จิตอาสา อส. อปพร. อาสาสมัคร มูลนิธิ ตรวจสอบความเสียหายและให้การช่วยเหลือ สนับสนุนถุงยังชีพ 1100 ชุด สมาคมเท่งไฮ้แห่งประเทศไทยมอบถุงยังชีพ จำนวน 300 ชุด **ปัจจุบันระดับน้ำเพิ่มขึ้น**



3) **จ.อ่างทอง** วันที่ 21 ส.ค. 65 - 4 ต.ค. 65 เกิดฝนตกหนักประกอบกับมีการระบายน้ำผ่านเขื่อนเจ้าพระยาเพิ่มขึ้นทำให้เกิดน้ำท่วมขังในพื้นที่ **อ.วิเศษชัยชาญ อ.ป่าโมก อ.ไชโย อ.เมืองฯ** ประชาชนได้รับผลกระทบ 2,364 ครัวเรือน โดย สนง.ปภ.จ. อ่างทอง หน่วยทหารในพื้นที่ จนท.ตร. อปท. จิตอาสา อปพร.อาสาสมัคร มูลนิธิ เข้าสำรวจความเสียหายและให้การช่วยเหลือสนับสนุนถุงยังชีพ 850 ชุด **ปัจจุบันระดับน้ำเพิ่มขึ้น**



4) **จ.พระนครศรีอยุธยา** วันที่ 13 ส.ค. - 4 ต.ค. 65 เกิดน้ำล้นตลิ่งจากการระบายน้ำเขื่อนเจ้าพระยาในพื้นที่ 6 อ. 89 ต. 553 ม. ได้แก่ อ.เสนา อ.ผักไห่ อ.บางบาล อ.บางไทร อ.บางปะอิน อ.พระนครศรีอยุธยา ประชาชนได้รับผลกระทบ 29,151 ครัวเรือน ทั้งนี้ ศูนย์ ปภ.เขต 2 สุพรรณบุรี ศูนย์ ปภ.เขต 8 กำแพงเพชร สนับสนุนเครื่องสูบน้ำ ร่วมกับองค์กรปกครองส่วนท้องถิ่นเร่งสูบน้ำออกจากพื้นที่ลุ่มต่ำน้ำท่วมขัง เสริมแนวคันกันน้ำ วางกระสอบทรายพื้นที่นอกเขตคันกันน้ำ พร้อมเข้าสำรวจความเสียหาย และให้การช่วยเหลือเบื้องต้น โดย สนง.ปภ.จ. หน่วยทหารอำเภอ อปท. จิตอาสา อปพร. อาสาสมัคร มูลนิธิ และหน่วยงานที่เกี่ยวข้อง SCG สนับสนุนสุขากระดาษ จำนวน 350 ชุด ร่วมแจกจ่ายถุงยังชีพ 11,460 ชุด ยาสามัญประจำบ้าน ยาน้ำกัดเท้า/ยาชุดน้ำท่วม รวม 17,490 ชุด และสิ่งของจำเป็นในการดำรงชีพ มูลนิธิปั้นเด็กดี มอบถุงยังชีพ 450 ถุง น้ำดื่ม 700 แพ็ค **ปัจจุบันระดับน้ำเพิ่มขึ้น**



5) **จ.สิงห์บุรี** วันที่ 14 ก.ย. 65 - 4 ต.ค. 65 เกิดน้ำล้นตลิ่งจากการระบายน้ำเขื่อนเจ้าพระยาในพื้นที่ ต.อินทร์บุรี ต.ชีน้ำร้าย ต.ทับยา ต.ประศุก **อ.อินทร์บุรี** ต.บางกระบือ **อ.เมืองฯ** ต.หัวป่า ต.พระงาม ต.บ้านหม้อ **อ.พรหมบุรี** ประชาชนได้รับผลกระทบ 2,620 ครัวเรือน โดย ศูนย์ปภ.เขต16 ชัยนาท สนับสนุนเรือท้องแบน 2 ลำ และน้ำดื่ม 5,000 ขวด สนง.ปภ.จ. อ่างทอง หน่วยทหารในพื้นที่ จนท.ตร. อปท. จิตอาสา อปพร.อาสาสมัคร มูลนิธิ เข้าสำรวจความเสียหายและให้การช่วยเหลือกันคันดินโดยใช้หินคลุกเพื่อเป็นแนวกันน้ำไม่ให้น้ำไหลเข้าพื้นที่ **ปัจจุบันระดับน้ำเพิ่มขึ้น**



2. การให้ความช่วยเหลือ

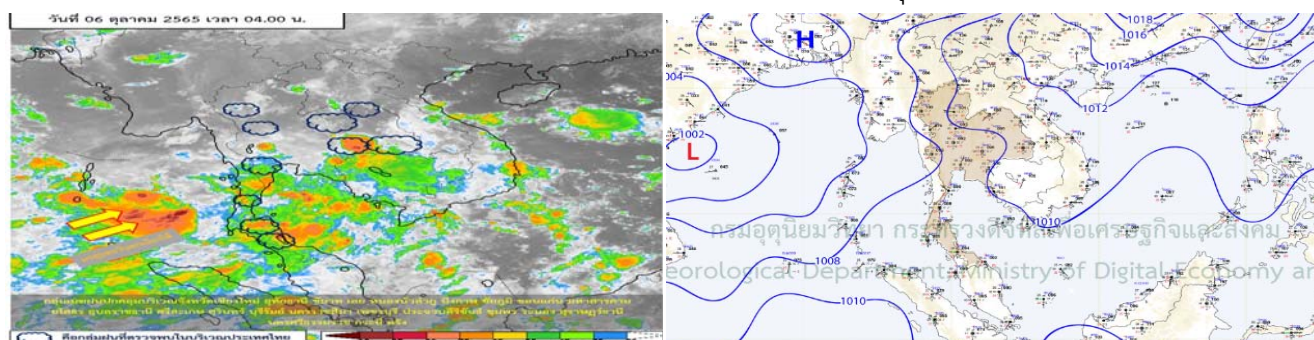
วันที่ 4 ต.ค. 65 พล.อ.ประยุทธ์ จันทร์โอชา นายกรัฐมนตรีและรมว.กลาโหม พร้อมด้วย พล.อ.อนุพงษ์ เผ่าจินดา รมว.มหาดไทย นายสุชาติ ชมกลิ่น รมว.แรงงาน นายชัยวุฒิ ธนาคมานุสรณ์ รมว.ดิจิทัลเพื่อเศรษฐกิจและสังคม พล.อ.ชัยชาญ ช้างมงคล รมช.กลาโหม นายอธิรัฐ รัตนเศรษฐ รมช.คมนาคม นายสุทธิพงษ์ จุลเจริญ ปลัดกระทรวงมหาดไทย และคณะ พร้อมหน่วยงานราชการที่เกี่ยวข้องเดินทางมาตรวจเยี่ยมให้กำลังใจประชาชนที่ได้รับผลกระทบน้ำท่วม ณ วัดเทพนิมิตรวราราม และพบปะประชาชนบริเวณโดมโรงเรียนกีฬาจังหวัดขอนแก่น อ.เมืองฯ จ.ขอนแก่น และได้เดินทางไปยังจังหวัดอุบลราชธานี เพื่อรับฟังบรรยายสรุปการบริหารจัดการน้ำ และสถานการณ์อุทกภัยในพื้นที่จังหวัดอุบลราชธานี ณ กองบิน 21 ต.ไร่น้อย อ.เมืองฯ และตรวจเยี่ยมศูนย์พักพิงผู้ประสบอุทกภัยและเยี่ยมเยียนบ้านเรือนประชาชน พื้นที่ชุมชนวัดวารินทราราม ต.วารินชำราบ อ.วารินชำราบ จ.อุบลราชธานี



3. การคาดการณ์ลักษณะอากาศ

พยากรณ์อากาศกรมอุตุนิยมวิทยา ประจำวันที่ 6 ต.ค. 65 เวลา 05.00 น.

พยากรณ์อากาศ 24 ชั่วโมงข้างหน้า บริเวณความกดอากาศสูงหรือมวลอากาศเย็นจากประเทศจีนแผ่ลงมาปกคลุมบริเวณภาคเหนือตอนบน ภาคตะวันออกเฉียงเหนือตอนบน และทะเลจีนใต้ ทำให้ภาคเหนือและภาคตะวันออกเฉียงเหนือมีฝนลดลง ในขณะที่ลมตะวันออกเฉียงใต้พัดนำความชื้นเข้าปกคลุมภาคกลาง รวมทั้งกรุงเทพมหานครและปริมณฑล ภาคตะวันออก ภาคใต้ และอ่าวไทย ลักษณะเช่นนี้ทำให้บริเวณดังกล่าวยังคงมีฝนตกหนักบางแห่ง ขอให้ประชาชนระวังอันตรายจากฝนตกหนักและฝนที่ตกสะสม ซึ่งอาจทำให้เกิดน้ำท่วมฉับพลันและน้ำป่าไหลหลาก โดยเฉพาะพื้นที่ลาดเชิงเขาใกล้ทางน้ำไหลผ่านและพื้นที่ลุ่มในระยะนี้ไว้ด้วย



4. ข้อมูลปริมาณฝนสูงสุดรายภาค เวลา 01.00 น. วันที่ 5 ต.ค. 65 ถึง เวลา 01.00 น. วันที่ 6 ต.ค. 65 (ข้อมูลกรมอุตุนิยมวิทยา)

ภาค	จังหวัด	สถานีวัด	อำเภอ/เขต	ปริมาณฝน
เหนือ	น่าน	ต.ตุ้มไต้	เมืองฯ	13.6 มม.
ตะวันออกเฉียงเหนือ	นครราชสีมา	-	เมืองฯ	11.3 มม.
กลาง	ราชบุรี	-	เมืองฯ	30.5 มม.
ตะวันออก	นครนายก	-	เมืองฯ	12.8 มม.
ใต้ฝั่งตะวันออก	สงขลา	-	เมืองฯ	75.0 มม.
ใต้ฝั่งตะวันตก	ตรัง	-	เมืองฯ	23.8 มม.
กรุงเทพฯและปริมณฑล	กรุงเทพมหานคร	กรมอุตุนิยมวิทยา	บางนา	14.9 มม.
เกณฑ์ปริมาณน้ำฝน	0.1-10 มม.= ฝนเล็กน้อย	10.1-35.0 มม.= ฝนปานกลาง	35.1-90.0 มม. = ฝนหนัก	มากกว่า 90.0 มม. = ฝนหนักมาก

5. ข้อมูลอุณหภูมิรายภาค (กรมอุตุนิยมวิทยา ณ วันที่ 6 ต.ค. 65)

ภาค	อุณหภูมิต่ำสุด (°C)	จังหวัด	อุณหภูมิสูงสุด (°C)	จังหวัด
เหนือ	20.3	เชียงราย	35.5	น่าน
ตะวันออกเฉียงเหนือ	21.6	เลย	35.0	บึงกาฬ
กลาง	20.1	สุพรรณบุรี	34.7	นครสวรรค์
ตะวันออก	22.7	ฉะเชิงเทรา	35.1	ตราด
ใต้	22.5	ประจวบคีรีขันธ์	33.6	ยะลา
กรุงเทพมหานคร/ปริมณฑล	25.2	สมุทรปราการ	32.9	สมุทรปราการ

*** อุณหภูมิต่ำสุด 12.6 องศาเซลเซียส (กิ่วแม่ปาน ดอยอินทนนท์ อ.จอมทอง จ.เชียงใหม่)

6. พื้นที่เฝ้าระวังและเตรียมพร้อมรับสถานการณ์

6.1 กองอำนวยการป้องกันและบรรเทาสาธารณภัยกลาง (กอปภ.ก.) ด่วนที่สุด ที่ มท (กปภก) 0610/ว 230 ลงวันที่ 5 ตุลาคม 2565 อ้างถึงหนังสือในราชการกองอำนวยการป้องกันและบรรเทาสาธารณภัยกลาง (กอปภ.ก.) ด่วนที่สุด ที่ มท (กปภก) 0610/ว 228 ลงวันที่ 4 ตุลาคม 2565 แจ้งให้จังหวัดเตรียมความพร้อม เฝ้าระวัง และติดตามสถานการณ์ระดับน้ำในแม่น้ำป่าสักและเจ้าพระยาเพิ่มสูงขึ้น ตั้งแต่วันที่ 4 ตุลาคม 2565 เป็นต้นไป

ด้วยกรมชลประทานได้มีหนังสือ ด่วนที่สุด ที่ กษ 2328/ว 8324 ลงวันที่ 4 ตุลาคม 2565 แจ้งว่า เมื่อวันที่ 4 ตุลาคม 2565 ตรวจวัดปริมาณน้ำไหลผ่านสถานีวัดน้ำ C.2 จังหวัดนครสวรรค์ มีปริมาณน้ำไหลผ่าน 2,850 ลูกบาศก์เมตรต่อวินาที สมทบกับแม่น้ำสะแกกรังผ่านสถานีวัดน้ำ Ct.19 จังหวัดอุทัยธานี วัดได้ 310 ลูกบาศก์เมตรต่อวินาที ระดับน้ำเหนือเขื่อนเจ้าพระยาอยู่ที่ระดับ + 17.30 ม.-รทก. ระดับท้ายน้ำ + 16.30 ม.-รทก. โดยได้รับน้ำเข้าระบบชลประทานทั้งสองฝั่งในอัตรา 353 ลูกบาศก์เมตรต่อวินาที ซึ่งทำให้ปริมาณน้ำไหลผ่านเขื่อนเจ้าพระยา 2,700 - 2,800 ลูกบาศก์เมตรต่อวินาที แต่เนื่องจากบริเวณแม่น้ำเจ้าพระยาตอนล่างเกิดภาวะน้ำท่วมขังชุมชนริมตลิ่งนอกคันกั้นน้ำเป็นจำนวนมาก ดังนั้น เพื่อควบคุมผลกระทบดังกล่าว จึงมีความจำเป็นต้องใช้พื้นที่ว่างเหนือเขื่อนเจ้าพระยาชะลอไว้ โดยระดับน้ำแม่น้ำเจ้าพระยาต้านเหนือเขื่อนเจ้าพระยาอาจเพิ่มขึ้น ไม่ให้เกิน + 17.50 ม.-รทก. ซึ่งจะส่งผลให้ระดับน้ำเหนือเขื่อนเจ้าพระยาสูงขึ้นประมาณ 0.30 เมตร บริเวณอำเภอเมืองฯ อำเภอวัดสิงห์ และอำเภอมโนรมย์ จังหวัดชัยนาท อำเภอเมืองฯ จังหวัดอุทัยธานี และอำเภอพยุหะคีรี จังหวัดนครสวรรค์ โดยน้ำจะเอ่อล้นตลิ่งทั้งสองฝั่งเข้าพื้นที่การเกษตรและชุมชนริมน้ำนอกคันกั้นน้ำประมาณ 700 ครัวเรือน

เพื่อเป็นการเน้นย้ำให้พื้นที่เตรียมความพร้อมเฝ้าระวังและติดตามสถานการณ์แม่น้ำเจ้าพระยาเพิ่มสูงขึ้น จึงให้จังหวัดดำเนินการตามหนังสือในราชการกองอำนวยการป้องกันและบรรเทาสาธารณภัยกลาง (กอปก.ก) ด่วนที่สุด ที่ มท (กปกก) 0610/ว 228 ลงวันที่ 4 ตุลาคม 2565 และหนังสือกรมชลประทาน ด่วนที่สุด ที่ กช 0328/ว 8324 ลงวันที่ 4 ตุลาคม 2565

6.2 กองอำนวยการป้องกันและบรรเทาสาธารณภัยกลาง (กอปก.ก.) ด่วนที่สุด ที่ มท (กปกก) 0610/ว 228,229 ลงวันที่ 4 ตุลาคม 2565 ด้วยกองอำนวยการน้ำแห่งชาติได้มีประกาศฉบับที่ 47/2565 ลงวันที่ 3 ตุลาคม 2565 และหนังสือกรมชลประทาน ด่วนที่สุด ที่ กช 0328/ว 2895 ลงวันที่ 3 ตุลาคม 2565 แจ้งว่าจากการประเมินฝนคาดการณ์ของกรมอุตุนิยมวิทยาและสถาบันสารสนเทศทรัพยากรน้ำ (องค์การมหาชน) คาดว่า จะมีปริมาณน้ำไหลเข้าเขื่อนป่าสักชลสิทธิ์ จังหวัดลพบุรี ในช่วงวันที่ 3-9 ตุลาคม 2565 ประมาณ 449.00 ล้านลูกบาศก์เมตร จึงจำเป็นต้องปรับเพิ่มการระบายน้ำของเขื่อนป่าสักชลสิทธิ์ จากอัตรา 600 ลูกบาศก์เมตรต่อวินาที เป็นอัตรา 800 ลูกบาศก์เมตรต่อวินาที โดยจะทยอยเพิ่มขึ้นเป็นลำดับ ซึ่งจะทำให้พื้นที่ริมแม่น้ำป่าสักด้านท้ายเขื่อนป่าสักชลสิทธิ์ อำเภอพัฒนานิคม จังหวัดลพบุรี ถึงเขื่อนพระรามหก อำเภอท่าเรือ จังหวัดพระนครศรีอยุธยา ระดับน้ำจะเพิ่มสูงขึ้น 1.00 - 1.20 เมตร บริเวณท้ายเขื่อนพระรามหก อำเภอท่าเรือ จังหวัดพระนครศรีอยุธยา ระดับน้ำจะเพิ่มสูงขึ้น 0.40 - 0.60 เมตร และจุดบรรจบแม่น้ำเจ้าพระยา อำเภอพระนครศรีอยุธยา จังหวัดพระนครศรีอยุธยา ระดับน้ำจะเพิ่มสูงขึ้น 0.25 - 0.50 เมตร ทำให้มีปริมาณน้ำไหลผ่านอำเภอบางไทร จังหวัดพระนครศรีอยุธยา อยู่ในเกณฑ์ 3,300 - 3,500 ลูกบาศก์เมตรต่อวินาที ส่งผลให้ระดับน้ำแม่น้ำน้อยเพิ่มสูงขึ้น ประกอบกับลุ่มน้ำยมเกิดน้ำป่าไหลหลาก และมีน้ำจากแม่น้ำป่าสักมารวมกับแม่น้ำเจ้าพระยาเพิ่มขึ้น เพื่อเป็นการลดผลกระทบน้ำท่วมพื้นที่ลุ่มต่ำริมแม่น้ำท้ายเขื่อนเจ้าพระยา จากจังหวัดชัยนาทถึงสมุทรปราการ จึงต้องจัดการบริหารน้ำไหลผ่านเขื่อนเจ้าพระยาให้อยู่ในเกณฑ์ 2,700 - 2,800 ลูกบาศก์เมตรต่อวินาที ซึ่งจะส่งผลให้ระดับน้ำด้านเหนือเขื่อนเจ้าพระยาบริเวณอำเภอเมืองชัยนาท และมโนรมย์ จังหวัดชัยนาท และอำเภอเมืองอุทัยธานี จังหวัดอุทัยธานี เพิ่มสูงขึ้นประมาณ 0.30 เมตร และจะทำให้ระดับน้ำในแม่น้ำเจ้าพระยาตั้งแต่ท้ายเขื่อนเจ้าพระยาเพิ่มสูงขึ้น ตั้งแต่วันที่ 4 ตุลาคม 2565 เป็นต้นไป

จึงให้จังหวัดอุทัยธานี ชัยนาท สิงห์บุรี อ่างทอง สุพรรณบุรี ลพบุรี สระบุรี พระนครศรีอยุธยา ปทุมธานี นนทบุรี สมุทรปราการ และกรุงเทพมหานคร ประชาสัมพันธ์แจ้งเตือนหน่วยงานที่เกี่ยวข้อง ภาคเอกชนที่ประกอบกิจการในแม่น้ำ เช่น งานก่อสร้างเขื่อนป้องกันตลิ่ง ร้านอาหาร ผู้บังคับเรือโดยสาร/เรือโยกขนส่งสินค้าหรือวัสดุ เป็นต้น รวมทั้งประชาชนที่อาศัยอยู่ในพื้นที่ริมสองฝั่งแม่น้ำให้เฝ้าระวังและติดตามสถานการณ์อย่างใกล้ชิด เตรียมความพร้อมในการปฏิบัติตามประกาศกองอำนวยการน้ำแห่งชาติ ฉบับที่ 47/2565 ลงวันที่ 3 ตุลาคม 2565 และหนังสือกรมชลประทาน ด่วนที่สุด ที่ กช 0328/ว 2895 ลงวันที่ 3 ตุลาคม 2565

6.3 กองอำนวยการป้องกันและบรรเทาสาธารณภัยกลาง (กอปก.ก.) ด่วนที่สุด ที่ มท (กปกก) 0610/ว 226 ลงวันที่ 3 ตุลาคม 2565 ด้วยกองอำนวยการน้ำแห่งชาติได้มีประกาศฉบับที่ 46/2565 ลงวันที่ 2 ตุลาคม 2565 แจ้งว่า เนื่องจากอิทธิพลของพายุ “โนรู” ทำให้เกิดฝนตกหนักบริเวณจังหวัดแพร่ และจังหวัดสุโขทัย ส่งผลให้ระดับน้ำแม่น้ำยมที่อำเภอศรีสัชชนาลัย จังหวัดสุโขทัย (Y.14) มีแนวโน้มเพิ่มขึ้นต่อเนื่อง โดยเมื่อวันที่ 2 ตุลาคม 2565 เวลา 16.00 น. ระดับน้ำสูงสุดอยู่ที่ + 70.67 เมตรจากระดับทะเลปานกลาง ปริมาณน้ำไหลผ่าน 1,1 ลูกบาศก์เมตรต่อวินาที และบริเวณประตูระบายน้ำบ้านหาดสะพานจันทร์ ระดับน้ำอยู่ที่ + 63.97 เมตรจากระดับทะเลปานกลาง ทั้งนี้ กรมชลประทาน ได้ปรับเพิ่มการระบายน้ำ ที่บริเวณประตูระบายน้ำบ้านหาดสะพานจันทร์ อัตรา 700 ลูกบาศก์เมตรต่อวินาที ซึ่งจะทำให้ระดับน้ำ ที่สถานี Y.4 (อำเภอเมืองสุโขทัย) มีระดับสูงขึ้น โดยจะควบคุมปริมาณน้ำผ่านในอัตราสูงสุดไม่เกิน 510 ลูกบาศก์เมตรต่อวินาที อาจส่งผลให้เกิดน้ำล้นตลิ่ง ในพื้นที่ลุ่มต่ำนอกแนวคันกั้นน้ำ ตั้งแต่บริเวณอำเภอสวรรคโลก ศรีสำโรง เมืองฯ กงไกรลาศ จังหวัดสุโขทัย อำเภอพรหมพิราม บางระกำ จังหวัดพิษณุโลก และอำเภอสามงาม โพทะเล จังหวัดพิจิตร

จึงให้จังหวัดได้ประชาสัมพันธ์แจ้งเตือนหน่วยงานที่เกี่ยวข้อง ภาคเอกชนที่ประกอบกิจการในแม่น้ำ เช่น งานก่อสร้างเขื่อนป้องกันตลิ่ง ร้านอาหาร เป็นต้น รวมทั้งประชาชนที่อาศัยอยู่ในพื้นที่ริมสองฝั่งแม่น้ำให้เฝ้าระวัง และติดตามสถานการณ์อย่างใกล้ชิด เตรียมความพร้อม ในการปฏิบัติตามประกาศกองอำนวยการน้ำแห่งชาติ ฉบับที่ 46/2565 ลงวันที่ 2 ตุลาคม 2565

6.4 ประกาศกรมอุทกศาสตร์ เรื่อง สภาวะระดับน้ำในแม่น้ำเจ้าพระยาบริเวณกองบัญชาการกองทัพเรือ กรุงเทพมหานคร และป้อมพระจุลจอมเกล้าฯ และพื้นที่ใกล้เคียง ในระหว่างวันที่ 5 - 13 ต.ค. 65 (ฉบับที่ 19/2565)

เนื่องจากในวันที่ 5 - 13 ต.ค. 65 ระหว่างเวลาประมาณ 06.00 - 19.00 น. เป็นช่วงที่น้ำทะเลหนุนสูง บริเวณกองบัญชาการกองทัพเรือ กรุงเทพมหานคร ป้อมพระจุลจอมเกล้าฯ และพื้นที่ใกล้เคียง ประกอบกับมรสุมตะวันตกเฉียงใต้ที่พัดปกคลุมอ่าวไทย รวมทั้งมีการระบายน้ำบริเวณท้ายเขื่อนเจ้าพระยา ลักษณะดังกล่าวอาจทำให้ระดับน้ำในแม่น้ำเจ้าพระยา เพิ่มสูงขึ้นกว่าปกติ โดยคาดหมายว่าที่บริเวณกองบัญชาการกองทัพเรือ กรุงเทพมหานคร และพื้นที่ใกล้เคียง และบริเวณป้อมพระจุลจอมเกล้าฯ และพื้นที่ใกล้เคียง ระดับน้ำจะมีความสูง ประมาณ 1.70 - 2.00 เมตร จากระดับทะเลปานกลาง จึงขอให้ระมัดระวังผลกระทบที่จะเกิดขึ้นจากระดับน้ำขึ้นสูงดังกล่าว และติดตามสภาวะระดับน้ำอย่างใกล้ชิด

ตารางระดับน้ำในแม่น้ำเจ้าพระยา สูงสุด - ต่ำสุด (จุดวัดกองบัญชาการกองทัพเรือ กรุงเทพมหานคร)

ว/ด/ป	สูงสุด (เมตร)	เวลา	ต่ำสุด (เมตร)	เวลา
5 ต.ค. 65	1.86	18.03 น.	0.87	07.54 น.
6 ก.ย. 65	2.05	17.54 น.	0.91	09.14 น.

7. ข้อสั่งการรัฐมนตรีว่าการกระทรวงมหาดไทย/ผู้บัญชาการป้องกันและบรรเทาสาธารณภัยแห่งชาติ

7.1 รัฐมนตรีว่าการกระทรวงมหาดไทยในฐานะผู้บัญชาการป้องกันและบรรเทาสาธารณภัยแห่งชาติ ได้มีข้อสั่งการเมื่อวันที่ 26 ก.ย. 65 สั่งการให้จังหวัดเตรียมความพร้อมรับสถานการณ์และผลกระทบจาก “พายุโนรู”

จากการติดตามสภาพอากาศร่วมกับกรมอุตุนิยมวิทยาพบว่า เมื่อเวลา 04.00 น. ของวันที่ 26 กันยายน 2565 “พายุโนรู” บริเวณทะเลจีนใต้ตอนกลาง มีความเร็วลมสูงสุดใกล้ศูนย์กลางประมาณ 140 กิโลเมตรต่อชั่วโมง และกำลังเคลื่อนตัวทางทิศตะวันตก คาดว่าจะเคลื่อนขึ้นฝั่งบริเวณประเทศเวียดนามตอนกลาง ในวันที่ 28 กันยายน 2565 ประกอบกับมรสุมตะวันตกเฉียงใต้ที่พัดปกคลุมทะเลอันดามัน ประเทศไทย และอ่าวไทย จะมีกำลังแรงขึ้น ลักษณะเช่นนี้ทำให้ภาคเหนือ ภาคตะวันออกเฉียงเหนือ ภาคกลาง รวมทั้งกรุงเทพมหานครและปริมณฑล ภาคตะวันออก และภาคใต้ มีฝนตกหนักหลายพื้นที่และมีฝนตกหนักมากบางแห่งกับมีลมแรงในช่วงวันที่ 28 กันยายน - 1 ตุลาคม 2565 ซึ่งอาจทำให้บริเวณพื้นที่ดังกล่าวเกิดน้ำท่วมฉับพลันและน้ำป่าไหลหลาก โดยเฉพาะพื้นที่ลาดเชิงเขาใกล้ทางน้ำไหลผ่านและพื้นที่ลุ่ม สำหรับคลื่นลมบริเวณทะเลอันดามันและอ่าวไทยจะมีกำลังแรงขึ้น จึงให้กองอำนวยการป้องกันและบรรเทาสาธารณภัยจังหวัด ถือปฏิบัติตามแนวทางตามหนังสือที่อ้างถึงโดยเคร่งครัด พร้อมทั้งดำเนินการตามแนวทาง ดังนี้

1. ให้จัดตั้งศูนย์บัญชาการเหตุการณ์จังหวัด ติดตามสถานการณ์พายุโนรู รวมทั้งประเมินสถานการณ์ และผลกระทบที่อาจเกิดขึ้นในพื้นที่ อาทิ ปริมาณฝน น้ำท่า การระบายน้ำจากเขื่อน และอ่างเก็บน้ำ ขนาดต่าง ๆ ในพื้นที่ที่อาจส่งผลกระทบต่อสถานการณ์อุทกภัย และดินโคลนถล่ม เพื่อใช้เป็นข้อมูลในการสนับสนุนการตัดสินใจของผู้อำนวยการในแต่ละระดับ พร้อมทั้งแจ้งเตือนให้ประชาชนที่อาศัยอยู่บริเวณพื้นที่เสี่ยงภัย ทราบถึงสถานการณ์เป็นระยะ รวมถึงแนวทางการปฏิบัติตนให้เกิดความปลอดภัย และช่องทางในการติดต่อสื่อสารเพื่อขอรับความช่วยเหลือจากภาครัฐ

2. กำชับกองอำนาจการป้องกันและบรรเทาสาธารณภัยในแต่ละระดับ ดำเนินการตามแผนเผชิญเหตุอุทกภัย โดยกำหนดพื้นที่ ภารกิจ และมอบหมายหน่วยงานรับผิดชอบ จัดกำลังเจ้าหน้าที่เครื่องจักรกลสาธารณภัย อาทิ เครื่องสูบน้ำ เรือยนต์กัญภัย เรือท้องแบน รถสูบน้ำระยะไกล รถปฏิบัติการบรรเทาอุทกภัย ฯลฯ เตรียมความพร้อมในพื้นที่เสี่ยงภัย เพื่อให้พร้อมเผชิญเหตุและให้ความช่วยเหลือประชาชนตลอด 24 ชั่วโมง

3. เมื่อเกิดเหตุสาธารณภัยในพื้นที่ ให้จัดชุดปฏิบัติการจากฝ่ายพลเรือน ทหาร ตำรวจ มูลนิธิอาสาสมัคร ประชาชนจิตอาสา เร่งเข้าคลี่คลายสถานการณ์ พร้อมทั้งดูแลความเป็นอยู่ของประชาชนในด้านต่าง ๆ ตลอดจนจัดตั้งโรงครัวพระราชทานในการประกอบเลี้ยง การแจกจ่ายถุงยังชีพตามวงรอบ เพื่อบรรเทาความเดือดร้อนของประชาชนจนกว่าสถานการณ์จะเข้าสู่ภาวะปกติ

4. หากสถานการณ์มีแนวโน้มรุนแรงในพื้นที่ ให้ผู้อำนวยการสั่งการอพยพประชาชนในพื้นที่เสี่ยงภัยไปยังพื้นที่ปลอดภัย หรือศูนย์พักพิงที่จัดเตรียมไว้โดยทันที โดยให้ฝ่ายปกครอง กำนัน ผู้ใหญ่บ้าน ผู้บริหารองค์กรปกครองส่วนท้องถิ่น เครือข่ายอาสาสมัคร ประชาชนจิตอาสา เข้าดูแลให้ความช่วยเหลือประชาชนอย่างเป็นระบบ

5. สำหรับจังหวัดที่ยังคงมีสถานการณ์อุทกภัย และเกิดขึ้นต่อเนื่องให้จัดตั้งศูนย์พักพิง และวางแผนบริหารจัดการ เพื่อรองรับการอพยพของประชาชนอย่างเป็นระบบ

6. สำหรับจังหวัดที่มีสถานที่ท่องเที่ยวทางธรรมชาติ ตลอดจนพื้นที่ติดชายฝั่งทะเล ให้มอบหมายหน่วยงาน ที่มีหน้าที่กำกับดูแล เช่น บริเวณน้ำตก ถ้ำ กำหนดมาตรการในการแจ้งเตือน การปิดกั้น หรือห้ามบุคคลใดเข้าพื้นที่ สำหรับพื้นที่ติดทะเล ชายหาดต่าง ๆ ให้ประสานการปฏิบัติกับหน่วยงานของกรมเจ้าท่า กองทัพเรือ ตำรวจน้ำในพื้นที่ เพื่อดำเนินการตามมาตรการที่กำหนดในการนำเรือเข้าที่กำบังและห้ามการเดินเรือช่วงที่มีคลื่นลมแรงโดยเคร่งครัด หากพบว่าเรือขนาดเล็กอยู่ในพื้นที่นอกชายฝั่งที่อาจจะเป็นอันตรายให้หน่วยงานที่เกี่ยวข้องดำเนินการนำเรือดังกล่าวกลับเข้าฝั่งเพื่อให้เกิดความปลอดภัย ตลอดจนกำชับสถานประกอบการ โรงแรมในพื้นที่ชายทะเล สื่อสารให้นักท่องเที่ยวระมัดระวัง และห้ามลงเล่นน้ำในช่วงที่มีคลื่นลมแรงโดยเด็ดขาด

7. ให้ศูนย์บัญชาการเหตุจังหวัดที่ได้รับผลกระทบ สรุปลสถานการณ์ และรายงานให้กระทรวงมหาดไทยทราบ ผ่านกองอำนาจการป้องกันและบรรเทาสาธารณภัยกลาง (ชุดเฉพาะกิจติดตามสถานการณ์พายุโนรู) อย่างต่อเนื่องตลอด 24 ชั่วโมงทุกวัน จนกว่าสถานการณ์จะเข้าสู่ภาวะปกติ หรือจนกว่าจะมีคำสั่งเปลี่ยนแปลง

7.2 รัฐมนตรีว่าการกระทรวงมหาดไทยในฐานะผู้บัญชาการป้องกันและบรรเทาสาธารณภัยแห่งชาติ ได้มีข้อสั่งการเมื่อวันที่ 17 ก.ย. 65 สั่งการให้เร่งตรวจสอบจุดเสี่ยงอันตรายจากกระแสไฟฟ้ารั่ว

1. ในช่วงที่ผ่านมาได้เกิดสถานการณ์อุทกภัยในหลายพื้นที่ และได้เกิดกรณีไฟฟ้ารั่ว ในพื้นที่น้ำท่วมขังส่งผลกระทบต่อความปลอดภัยของประชาชนเป็นอย่างมาก

2. เพื่อให้การดูแลความปลอดภัยประชาชนจากกรณีไฟฟ้ารั่วในพื้นที่น้ำท่วมขังเป็นไปอย่างมีประสิทธิภาพ จึงให้กองอำนาจการป้องกันและบรรเทาสาธารณภัยจังหวัดดำเนินการ ดังนี้

2.1 ประสานการปฏิบัติกับหน่วยงานของการไฟฟ้าส่วนภูมิภาค/การไฟฟ้านครหลวงในพื้นที่ บูรณาการการปฏิบัติร่วมกับองค์กรปกครองส่วนท้องถิ่น ในการเร่งตรวจสอบจุดเสี่ยงอันตรายจากกระแสไฟฟ้ารั่ว รวมทั้งเครื่องวัดหน่วยไฟฟ้าที่ติดตั้งบนเสาไฟฟ้า ป้ายโฆษณาขนาดใหญ่ และต้นไม้ใหญ่ ที่อยู่ใกล้เสาไฟฟ้า หากประเมินว่าประชาชนจะได้รับอันตรายให้รีบตัดกระแสไฟฟ้าโดยทันที

2.2 ในพื้นที่ที่มีน้ำท่วมขัง ให้อำเภอ และองค์กรปกครองส่วนท้องถิ่น จัดเจ้าหน้าที่ฝ่ายปกครอง ผู้นำชุมชนอาสาสมัครป้องกันภัยฝ่ายพลเรือน และประชาชนจิตอาสา ร่วมตรวจตรา ฝ้าระวังพื้นที่เสี่ยง โดยเฉพาะในเขตชุมชนสถานศึกษา ที่มีน้ำท่วมขังบริเวณเสาไฟฟ้า ตลอดจนคอยให้ความช่วยเหลือ แจ้งเตือนประชาชนที่สัญจรผ่านบริเวณดังกล่าว

2.3 ประชาสัมพันธ์ สร้างการรับรู้ให้ประชาชน เพิ่มความระมัดระวังอันตรายจากกรณีกระแสไฟฟ้ารั่ว แนวทางการปฏิบัติตนให้เกิดความปลอดภัยจากกรณีไฟฟ้ารั่วในช่วงที่มีฝนตก และมีน้ำท่วมขัง อาทิ ไม่ควรเดินลุยน้ำเข้าใกล้แนวสายไฟ เส้าไฟฟ้า หรือสัมผัสวัตถุที่เป็นสื่อไฟฟ้า รวมทั้งให้ตรวจสอบ อุปกรณ์ไฟฟ้า ปลั๊กไฟ และเครื่องใช้ภายในบ้าน ไม่ควรใช้เครื่องใช้ไฟฟ้าขณะที่ร่างกายเปียกชื้นหรือยืนแช่น้ำ เป็นต้น และสามารถแจ้งเหตุกรณีไฟฟ้ารั่วให้กรมป้องกันและบรรเทาสาธารณภัยทราบ ที่หมายเลขโทรศัพท์ 1784 หรือใช้ช่องทางแจ้งเหตุสาธารณภัยผ่าน Line Official Account "ปภ.รับแจ้งเหตุ 1784" โดยหากพบจุดเสี่ยงอันตรายจากไฟฟ้ารั่วสามารถแจ้งการไฟฟ้าส่วนภูมิภาค สายด่วน 1129 และการไฟฟ้านครหลวงสายด่วน 1130 ได้ตลอด 24 ชั่วโมง

7.3 รัฐมนตรีว่าการกระทรวงมหาดไทยในฐานะผู้บัญชาการป้องกันและบรรเทาสาธารณภัยแห่งชาติ ได้มีข้อสั่งการเมื่อวันที่ 6 พ.ค. 65 สั่งการให้กองอำนวยการป้องกันและบรรเทาสาธารณภัยจังหวัดเตรียมพร้อมรับสถานการณ์อุทกภัยในช่วงฤดูฝน ปี 2565 ดังนี้

ด้วยกรมอุตุนิยมวิทยาได้คาดการณ์ลักษณะอากาศช่วงฤดูฝนของประเทศไทย ปี 2565 ว่าฤดูฝนของประเทศไทยปีนี้ จะเริ่มต้นประมาณกลางเดือนพฤษภาคม และจะสิ้นสุดประมาณกลางเดือนตุลาคม โดยในช่วงเดือนสิงหาคมและกันยายน จะเป็นช่วงที่มีฝนตกชุกหนาแน่น และมีโอกาสสูงที่จะมีพายุหมุนเขตร้อนเคลื่อนผ่านประเทศไทยบริเวณภาคตะวันออกเฉียงเหนือ และภาคเหนือ ซึ่งจะส่งผลให้มีฝนตกหนักถึงหนักมากอาจก่อให้เกิดสภาวะน้ำท่วมฉับพลัน น้ำป่าไหลหลาก รวมทั้งน้ำล้นตลิ่งได้ในบางพื้นที่

เพื่อให้การเตรียมรับสถานการณ์อุทกภัยในช่วงฤดูฝนปี 2565 เป็นไปอย่างมีประสิทธิภาพจึงให้กองอำนวยการป้องกันและบรรเทาสาธารณภัยจังหวัดดำเนินการ ดังนี้

1. การเตรียมความพร้อม

1.1 การเฝ้าระวังและติดตามสถานการณ์อุทกภัย ให้จัดตั้งคณะทำงานติดตามสถานการณ์ โดยมีหน่วยงานที่เกี่ยวข้องตามแผนเผชิญเหตุอุทกภัย ทำหน้าที่ติดตาม วิเคราะห์ข้อมูลสภาพอากาศ สถานการณ์น้ำ และประเมินสถานการณ์ที่อาจส่งผลให้เกิดสาธารณภัยในช่วงฤดูฝน เสนอต่อผู้อำนวยการจังหวัดในการเตรียมการเผชิญเหตุได้อย่างเหมาะสมกับสถานการณ์และสภาพพื้นที่

1.2 การจัดทำแผนเผชิญเหตุอุทกภัย ให้ทบทวนและปรับปรุงแผนเผชิญเหตุอุทกภัยของจังหวัด โดยให้ความสำคัญกับการจัดทำรายละเอียดในประเด็นสำคัญ อาทิ ข้อมูลพื้นที่เสี่ยงอุทกภัยดินถล่มในระดับหมู่บ้าน/ชุมชน รายการเครื่องมือ วัสดุ อุปกรณ์ เครื่องจักรกลสาธารณภัยของหน่วยงานต่างๆ การกำหนดจุด/พื้นที่ปลอดภัยประจำหมู่บ้าน/ชุมชน แผนรองรับการอพยพประชาชน และสถานที่จัดตั้งศูนย์พักพิงชั่วคราว การกำหนดบทบาทภารกิจหน่วยงานให้เหมาะสมกับโครงสร้างศูนย์บัญชาการเหตุการณ์จังหวัด ตามระบบบัญชาการเหตุการณ์ ช่องทางการสื่อสาร พื้นที่รับผิดชอบ และกำหนดตัวบุคคลหรือหน่วยงานที่เหมาะสมรับผิดชอบภารกิจให้ชัดเจน พร้อมทั้งกำหนดให้มีการซักซ้อมแนวทางการปฏิบัติตามแผนเผชิญเหตุอุทกภัยร่วมกับหน่วยงานที่เกี่ยวข้อง เพื่อสร้างความเข้าใจถึงกลไกการปฏิบัติงานร่วมกัน เมื่อเกิดสถานการณ์อุทกภัย

1.3 การระบายน้ำและการเพิ่มพื้นที่รองรับน้ำ ให้มอบหมายกองอำนวยการป้องกันและบรรเทาสาธารณภัยในแต่ละระดับ วางแผนการติดตั้งเครื่องจักรกลสาธารณภัยในพื้นที่เสี่ยงอุทกภัยไว้เป็นการล่วงหน้าอย่างเป็นระบบ โดยเฉพาะพื้นที่เสี่ยงในเขตชุมชน พื้นที่สำคัญทางเศรษฐกิจ และเส้นทางคมนาคมที่มักเกิดอุทกภัยเป็นประจำ ให้เร่งทำการขุดลอกท่อระบายน้ำ คูคลอง ทำความสะอาดร่องน้ำ สำหรับคู คลอง แหล่งน้ำต่างๆ ให้กำจัดวัชพืชขยะ สิ่งกีดขวางทางน้ำ เพื่อใช้รองรับน้ำฝน รวมถึงน้ำจากท่อระบายน้ำได้อย่างเต็มประสิทธิภาพ พร้อมทั้งให้วางแผนการลำเลียงน้ำที่มีการระบายในช่วงน้ำมากไปยังพื้นที่รองรับน้ำต่างๆ ที่มีน้ำน้อย อาทิ การเปิดทางน้ำการสูบส่งน้ำไปยังแหล่งน้ำสาธารณะ เป็นต้น เพื่อกักเก็บน้ำไว้ใช้กรณีเกิดสถานการณ์ฝนทิ้งช่วง

1.4 การตรวจสอบความมั่นคงแข็งแรงสถานที่ใช้กักเก็บน้ำกั้นน้ำ อาทิ อ่างเก็บน้ำ พังกั้นน้ำ ให้มอบหมายหน่วยงานรับผิดชอบทำการสำรวจ ตรวจสอบ และปรับปรุงให้เกิดความมั่นคงแข็งแรง ตามหลักวิศวกรรมเพื่อรองรับกรณีฝนตกหนัก หรือน้ำไหลเข้า/ผ่านในปริมาณมาก รวมทั้งสร้างความมั่นใจให้กับประชาชนในพื้นที่

1.5 การแจ้งเตือนภัย เมื่อมีแนวโน้มการเกิดสถานการณ์อุทกภัย วาตภัย และดินถล่มให้แจ้งเตือนไปยังกองอำนวยการป้องกันและบรรเทาสาธารณภัยในแต่ละระดับ เพื่อเตรียมการให้ความช่วยเหลือตามแผนเผชิญเหตุอุทกภัย และให้แจ้งเตือนประชาชนทราบถึงสถานการณ์ในช่องทางต่างๆ เพื่อสร้างการรับรู้ถึงแนวทางการปฏิบัติตนให้เกิดความปลอดภัย ช่องทางการแจ้งข้อมูล และการขอรับความช่วยเหลือจากภาครัฐ

2. การเผชิญเหตุ

เมื่อเกิดหรือคาดว่าจะเกิดสถานการณ์อุทกภัย วาตภัย และดินถล่ม ให้ดำเนินการตามแนวทาง ดังนี้

2.1 จัดตั้งศูนย์บัญชาการเหตุการณ์จังหวัด อำเภอ และศูนย์ปฏิบัติการฉุกเฉินท้องถิ่นเพื่อเป็นศูนย์ควบคุมสั่งการ และอำนวยการหลักในการระดมสรรพกำลังตลอดจนการประสานการปฏิบัติระหว่างหน่วยงานต่างๆ ทั้งฝ่ายพลเรือน หน่วยทหาร องค์กรปกครองส่วนท้องถิ่น และองค์กรสาธารณกุศล

2.2 พื้นที่ที่เมื่อฝนตกหนัก มักเกิดน้ำท่วมซึ่งสร้างความเสียหายต่อทรัพย์สินของประชาชน ให้มอบหมายฝ่ายปกครอง กำนัน ผู้ใหญ่บ้าน ผู้นำชุมชน อาสาสมัครป้องกันภัยฝ่ายพลเรือน ตลอดจนเชิญชวนประชาชนจิตอาสา ร่วมเฝ้าระวัง และร่วมกันกำจัดสิ่งกีดขวางทางน้ำ พร้อมทั้งบูรณาการหน่วยงานฝ่ายพลเรือน หน่วยทหาร ตลอดจนภาคเอกชน ในการใช้เครื่องจักรกลสาธารณภัยเปิดทางน้ำ หรือสูบน้ำระบายออกจากพื้นที่

2.3 จัดชุดปฏิบัติการให้ความช่วยเหลือประชาชนแต่ละด้านให้ครอบคลุม อาทิ ด้านการดำรงชีพ ให้จัดตั้งโรงครัวพระราชทาน การให้ความช่วยเหลือด้านอาหาร น้ำดื่ม การรักษาพยาบาล แก่ประชาชนที่ประสบภัยตามวงรอบอย่างต่อเนื่อง ด้านที่อยู่อาศัยให้บูรณาการหน่วยงาน ทั้งฝ่ายพลเรือน หน่วยทหาร อาสาสมัครประชาชนจิตอาสาและองค์กรปกครองส่วนท้องถิ่น เพื่อเร่งซ่อมแซมบ้านเรือนประชาชนโดยเร็ว และกรณีเส้นทางคมนาคมมีน้ำท่วมขังหรือได้รับความเสียหายจากอุทกภัย ให้จัดทำป้ายแจ้งเตือน จัดเจ้าหน้าที่อำนวยความสะดวกแนะนำเส้นทางเลี่ยงที่ปลอดภัย รวมทั้งจัดยานพาหนะที่เหมาะสม อาทิ เรือ รถยกสูง เพื่อให้ความช่วยเหลือประชาชน พร้อมทั้งเร่งซ่อมแซมเส้นทางที่ชำรุด/ถูกตัดขาด เพื่อให้ประชาชนสามารถกลับมาใช้ชีวิตได้ตามปกติโดยเร็ว

2.4 การรายงานสถานการณ์อุทกภัย ให้รายงานให้กระทรวงมหาดไทยทราบผ่านกองอำนวยการป้องกันและบรรเทาสาธารณภัยกลางตามช่องทางที่กำหนดอย่างต่อเนื่อง และเนื่องจากปัจจุบันยังคงมีสถานการณ์การแพร่ระบาดของโรคติดเชื้อไวรัสโคโรนา 2019 (COVID-19) จึงขอให้ความสำคัญกับการดำเนินการตามมาตรการป้องกันโรคของกระทรวงสาธารณสุขด้วย

8. สภาพน้ำในอ่างเก็บน้ำ (ข้อมูลกรมชลประทาน วันที่ 5 ต.ค. 65)

อ่างเก็บน้ำ	ความจุที่ รณก. (ล้าน ม ³)	ปริมาณน้ำในอ่างฯ		ปริมาณน้ำใช้การได้		ปริมาณน้ำไหลลงอ่างฯ		ปริมาณน้ำระบาย		ปริมาณน้ำ รับได้อีก (ล้าน ม ³)
		ปริมาตร (ล้าน ม ³)	% น้ำเก็บ กัก	ปริมาตร (ล้าน ม ³)	% น้ำ ใช้การ	วันนี้ (ล้าน ม ³)	เมื่อวาน (ล้าน ม ³)	วันนี้ (ล้าน ม ³)	เมื่อวาน (ล้าน ม ³)	
1. ภูมิล (ตก)	13,462	10,536	78	6,736	70	237.09	236.93	0.00	0.00	2,926
2. สิริกิติ์(อต)	9,510	6,425	68	3,575	54	62.83	64.66	0.00	0.00	3,085
3. แม่จัดสมบุรณ์ชล(ชม)	265	237	90	225	89	2.55	3.31	0.40	0.40	28
4. แม่กวางอุดมธารา(ชม)	263	224	85	210	84	1.92	1.70	0.05	0.06	39
5. กิวลม(ลป)	106	92	87	89	87	6.59	6.86	3.07	1.92	14
6. กิวคองมา(ลป)	170	176	104	170	104	7.07	6.21	1.85	0.67	-6
7. แควน้อยบำรุงแดน(พล)	939	892	95	849	95	26.21	28.61	4.32	8.05	47

อ่างเก็บน้ำ	ความจุที่ รณก. (ล้าน ม ³)	ปริมาณน้ำในอ่างฯ		ปริมาณน้ำใช้การได้		ปริมาณน้ำไหลอ่างฯ		ปริมาณน้ำระบาย		ปริมาณน้ำ รับได้อีก (ล้าน ม ³)
		ปริมาตร (ล้าน ม ³)	% น้ำกัก กัก	ปริมาตร (ล้าน ม ³)	% น้ำ ใช้การ	วันนี้ (ล้าน ม ³)	เมื่อวาน (ล้าน ม ³)	วันนี้ (ล้าน ม ³)	เมื่อวาน (ล้าน ม ³)	
8. แม่มอก(ลป)	110	117	107	101	108	6.18	8.60	8.28	10.28	-7
9. ห้วยหลวง(อต)	136	124	91	117	91	4.58	6.60	7.45	4.01	12
10. น้ำอูน(สน)	520	412	79	367	77	2.85	3.59	0.11	0.11	108
11. น้ำพุง(สน)	165	86	52	78	50	0.75	0.88	0.68	0.66	79
12. จุฬารณณ์(ชย)	164	161	98	124	97	5.35	6.98	5.08	4.64	3
13. อุบลรัตน์(ชก)	2,431	2,694	111	2,113	114	158.39	138.05	35.00	35.00	-263
14. ลำปาว(กส)	1,980	1,756	89	1,656	88	31.29	44.88	2.58	2.63	224
15. ลำตะคอง(นม)	314	325	103	302	104	6.59	6.85	0.43	0.43	-11
16. ลำพระเพลิง(นม)	155	151	98	150	98	4.06	7.08	3.65	2.86	4
17. มูลบน(นม)	141	132	94	125	93	1.67	2.72	0.04	0.04	9
18. ลำแซะ(นม)	275	241	88	234	87	3.06	5.39	0.26	0.98	34
19. ลำนางรอง(บร)	121	113	93	110	93	4.19	5.29	0.46	0.46	8
20. สีรินธร(อบ)	1,966	1,921	98	1,089	96	36.19	39.11	35.23	35.29	45
21. ป่าสักชลสิทธิ์(ลป)	960	1,014	106	1,011	106	131.78	152.79	69.20	51.90	-54
22. ทับเสลา(อน)	160	170	106	153	107	11.03	25.76	10.20	7.88	-10
23. กระเสียว(สพ)	299	284	95	244	94	18.53	13.46	4.45	2.77	15
24. ศรีนครินทร์(กจ)	17,745	15,080	85	4,815	64	133.01	149.91	14.89	14.82	2,665
25. วชิราลงกรณ์(กจ)	8,860	6,122	69	3,110	53	38.99	79.36	9.99	10.04	2,738
26. ชุนด่านปราการชล (นย)	224	219	98	215	98	2.61	4.75	2.55	4.10	5
27. คลองสีไต้(ฉช)	420	378	90	348	89	3.31	5.81	0.71	0.71	42
28. บางพระ(ชบ)	117	114	98	102	97	0.53	1.36	0.54	0.53	3
29. หนองปลาไหล(รย)	164	159	97	145	97	2.25	1.59	1.38	1.15	5
30. ประแสร์(รย)	295	273	92	253	92	4.20	5.45	2.50	1.63	22
31. นฤปดินทรจินดา(ปจ)	295	286	97	272	97	4.39	7.00	3.00	3.00	9
32. แก่งกระจาน(พบ)	710	456	65	394	61	4.57	3.01	1.73	1.73	254
33. ปราณบุรี(ปช)	391	225	58	208	56	2.18	1.88	0.29	0.46	166
34. รัชชประภา(สฎ)	5,639	3,520	62	2,169	51	10.79	11.13	5.04	4.03	2,119
35. บางยาง(ยล)	1,454	682	47	406	34	3.57	4.17	3.13	3.02	772
รวมทั้งประเทศ	70,926	55,797	79	32,263	68	981.16	1091.72	238.55	216.23	15,129
หมายเหตุ	ปริมาณน้ำที่มากกว่า ร้อยละ 95		ปริมาณน้ำที่น้อยกว่าหรือเท่ากับ ร้อยละ 30		ปริมาณน้ำที่ใช้การได้ น้อยกว่าร้อยละ 30		% น้ำเก็บกัก / ปริมาณน้ำไหลเข้าอ่างฯ / ปริมาณ น้ำระบาย สูงสุด			

*** รณก. ระดับน้ำกักเก็บ

อ่างเก็บน้ำขนาดใหญ่ที่ปริมาณน้ำเก็บกักอยู่ในเกณฑ์มากกว่าร้อยละ 95 ขึ้นไป จำนวน 13 อ่าง (กิวคอกหมา แม่มอก จุฬารณณ์ อุบลรัตน์ ลำตะคอง ลำพระเพลิง สีรินธร ป่าสักชลสิทธิ์ ทับเสลา ชุนด่านปราการชล บางพระ หนองปลาไหล และนฤปดินทรจินดา)

อ่างเก็บน้ำขนาดใหญ่ที่ปริมาณน้ำน้อยกว่าหรือเท่ากับ ร้อยละ 30 ของความจุอ่างฯ ไม่มี

อ่างเก็บน้ำขนาดใหญ่ที่ปริมาณน้ำที่ใช้การได้อยู่ในเกณฑ์น้อยกว่าร้อยละ 30 ของความจุอ่างฯ ไม่มี

9. สถิติอุบัติเหตุทางถนน วันที่ 6 ต.ค. 65 (ข้อมูลจากบริษัทกลางคุ้มครองผู้ประสบภัยจากรถจำกัด ยังไม่รวมข้อมูล สตช. และ สธ.)

ช่วงเวลา	ผู้เสียชีวิต	ผู้บาดเจ็บ	รวม
5 ต.ค. 65	40	2,660	2,700
1 - 5 ต.ค. 65	175	12,843	13,018
1 ม.ค. - 5 ต.ค. 65	11,021	696,559	707,580

จึงเรียนมาเพื่อโปรดทราบ

.....

นายบุญธรรม เลิศสุขีเกษม
อธิบดีกรมป้องกันและบรรเทาสาธารณภัย
ผู้อำนวยการกลาง