



รายงานสถานการณ์สาธารณภัย

กรมป้องกันและบรรเทาสาธารณภัย กระทรวงมหาดไทย

ศูนย์อำนวยการบรรเทาสาธารณภัย (ส่วนปฏิบัติการ) www.nirapai.com

โทรสาร 0-2241-7450-6 สายด่วนนิรภัย 1784 Line @1784DDPM



ที่ของข่าว 622/2565

วันที่ 30 ตุลาคม 2565

(เวลา 18.00 น.)

กรมป้องกันและบรรเทาสาธารณภัยขอรายงานสถานการณ์สาธารณภัยประจำวัน ดังนี้

1. สถานการณ์สาธารณภัย

อุทกภัย

จากสถานการณ์มรสุมตะวันตกเฉียงใต้พัดปกคลุมทะเลอันดามัน ประเทศไทย และอ่าวไทย ทำให้มีฝนตกหนักถึงหนักมากกับมีลมแรง บริเวณภาคเหนือ ภาคตะวันออกเฉียงเหนือ ภาคกลาง ภาคตะวันออก ภาคใต้ และอ่าวไทย และความกดอากาศสูงหรือมวลอากาศเย็นกำลังปานกลางจากประเทศจีนยังคงปกคลุมประเทศไทยตอนบน ประกอบกับร่องมรสุมพาดผ่านภาคใต้ตอนกลาง รวมถึงมีการระบายน้ำจากเขื่อนลงแม่น้ำสายหลัก และ ลำน้ำสาขา ซึ่งส่งผลให้เกิดน้ำท่วมฉับพลัน น้ำป่าไหลหลาก น้ำล้นตลิ่งและน้ำท่วมขัง **ระหว่างวันที่ 28 ก.ย. - 30 ต.ค. 65 จำนวน 59 จ. 353 อ. 1,879 ต. 11,770 ม. ประชาชนได้รับผลกระทบ 528,063ครัวเรือน มีผู้เสียชีวิต 12 ราย (จ.ศรีสะเกษ 3 ราย จ.เพชรบูรณ์ 2 ราย จ.พระนครศรีอยุธยา 1 ราย จ.สิงห์บุรี 6 ราย) ปัจจุบันยังคงมีสถานการณ์ 20 จ. 80 อ. 629 ต. 4,260 ม. ประชาชนได้รับผลกระทบ 237,364 ครัวเรือน ดังนี้**

จังหวัด	วันเกิดเหตุ	ผลกระทบ			รายชื่ออำเภอ	ความเสียหาย			สถานการณ์ปัจจุบัน
		อำเภอ	ตำบล	หมู่บ้าน		ครัวเรือน	เสียชีวิต	สูญหาย	
ภาคเหนือ รวม 2 จังหวัด 7 อ. 51 ต. 312 ม. บ้านเรือนประชาชนได้รับผลกระทบ 20,692 ครัวเรือน									
1. พิษณุโลก	28 ก.ย. - 15 ต.ค. 65	2	17	87	บางระกำ พรหมพิราม	3,903	-	-	ระดับน้ำลดลง
2. นครสวรรค์	2-15 ต.ค. 65	5	34	225	พยุหะคีรี โกรกพระ เมืองฯ แก่งเลี้ยว ชุมแสง	16,789	-	-	ระดับน้ำลดลง
ภาคตะวันออกเฉียงเหนือ รวม 7 จังหวัด 28 อ. 149 ต. 1,128 ม. บ้านเรือนประชาชนได้รับผลกระทบ 37,245 ครัวเรือน ผู้เสียชีวิต 3 ราย									
3. ขอนแก่น	25-29 ก.ย. 65	4	15	24	เมืองฯ น้ำพอง หนองนาคำ หนองเรือ	1,534	-	-	ระดับน้ำลดลง
4. มหาสารคาม	3 ต.ค. 65	4	46	562	เมืองฯ กันทรวิชัย โกสุมพิสัย เขียวยืน	12,719	-	-	ระดับน้ำลดลง

จังหวัด	วันเกิดเหตุ	ผลกระทบ			รายชื่ออำเภอ	ความเสียหาย			สถานการณ์ปัจจุบัน
		อำเภอ	ตำบล	หมู่บ้าน		ครัวเรือน	เสียชีวิต	สูญหาย	
5. กาฬสินธุ์	3 ต.ค. 65	2	6	34	ซ้อชัยมงคลไสย	2,143	-	-	ระดับน้ำลดลง
6. ร้อยเอ็ด	3 ต.ค. 65	6	21	112	โพนทราย จังหาร เชียงขวัญ โพธิ์ชัย เสลภูมิ ทุ่งเขาหลวง	5,474	-	-	ระดับน้ำลดลง
7. สุรินทร์	7 ต.ค.65	1	3	5	รัตนบุรี	597	-	-	ระดับน้ำลดลง
8. ศรีสะเกษ	25-29 ก.ย. 65	4	28	218	เมืองฯ กันทรารมย์ ราชีไศล ยางชุมน้อย	7,248	3	-	ระดับน้ำลดลง
9. อุบลราชธานี	17 ส.ค. , 29 ก.ย. 65	7	30	173	เมืองฯ วารินชำราบ สว่างวีระวงศ์ ตาลสม ดอนมดแดง เขื่องใน พิบูลมังสาหาร	7,530	-	-	ระดับน้ำลดลง
ภาคกลาง รวม 10 จังหวัด 44 อ. 423 ต. 2,765 ม. บ้านเรือนประชาชนได้รับผลกระทบ 174,259 ครัวเรือน ผู้เสียชีวิต 7 ราย									
10. อุทัยธานี	5 ต.ค. 65	2	13	60	เมืองฯ หนองขาหย่าง	5,195	-	-	ระดับน้ำลดลง
11. ชัยนาท	29 ก.ย. 65 - 6 ต.ค. 65	4	13	63	เมืองฯ วัดสิงห์ มีนอมย์ สรรพยา	6,556	-	-	ระดับน้ำลดลง
12. สิงห์บุรี	14 ก.ย. 65 - 6 ต.ค. 65	6	21	149	อินทร์บุรี เมืองฯ ท่าช้าง พรหมบุรี บางระจัน ค่ายบางระจัน	3,971	6	-	ระดับน้ำลดลง
13. อ่างทอง	19 ส.ค. 65 - 9 ต.ค. 65	6	51	312	วิเศษชัยชาญ ป่าโมก ไชโย เมืองฯ โพธิ์ทอง แสวงหา	25,752	-	-	ระดับน้ำลดลง
14. นครศรีอยุธยา	13 ก.ย. 65 - 25 ต.ค. 65	12	154	994	เสนา ผักไห่ บางบาล บางไทร บางปะอิน พระนครศรีอยุธยา บางปะหัน นครหลวง มหาราช อุทัย บ้านแพรก บางซ้าย	77,963	1	-	ระดับน้ำลดลง
15. ปทุมธานี	31 ส.ค. 65 - 6 ต.ค. 65	2	21	62	เมืองฯ สามโคก	5,771	-	-	ระดับน้ำลดลง
16. ลพบุรี	30 ก.ย. 65	1	2	6	เมืองฯ	372	-	-	ระดับน้ำลดลง
17. สุพรรณบุรี	13 ก.ย. 65	3	43	271	เมืองฯ บางปลาม้า สองพี่น้อง	26,105	-	-	ระดับน้ำลดลง
18. นครปฐม	3 ต.ค. 65	7	95	807	เมืองฯ กำแพงแสน ดอนตูม พุทธมณฑล สามพราน บางเลน นครชัยศรี	21,329	-	-	ระดับน้ำลดลง
19. นครนายก	3 ต.ค. 65	1	10	41	องครักษ์	1,245	-	-	ระดับน้ำลดลง
ภาคตะวันออก รวม 1 จังหวัด 1 อ. 6 ต. 55 ม. บ้านเรือนประชาชนได้รับผลกระทบ 5,168 ครัวเรือน									
20. ปราจีนบุรี	25-29 ก.ย. 65	1	6	55	บ้านสร้าง	5,168	-	-	ระดับน้ำลดลง

1) จ.นครสวรรค์ วันที่ 2 ต.ค. 65 เกิดน้ำจากแม่น้ำเจ้าพระยาเอ่อล้นเข้าท่วมในพื้นที่ อ.พยุหะคีรี อ.โกรกพระ อ.เมืองฯ อ.ชุมแสง อ.เก้าเหลียว ส่งผลให้ประชาชนได้รับผลกระทบ 16,789 ครัวเรือน โดย สนง.ปภ.จ. อำเภอ อปท. จิตอาสา อปพร.อาสาสมัคร มูลนิธิ และหน่วยงานที่เกี่ยวข้องเข้าสำรวจความเสียหาย มอบถุงยังชีพ จำนวน 720 ชุด และน้ำดื่ม 100 ชุด ในพื้นที่ อ.พยุหะคีรี **ปัจจุบันระดับน้ำลดลง**



2) จ.ชัยนาท วันที่ 15 ก.ย. 65 เกิดน้ำล้นตลิ่งจากการระบายน้ำเขื่อนเจ้าพระยาในพื้นที่ อ.เมืองฯ อ.วัดสิงห์ อ.มโนรมย์ อ.สรรพยา ประชาชนได้รับผลกระทบ 6,556 ครัวเรือน โดย สนง.ปภ.จ. อำเภอ จนท.ตร. อปท. จิตอาสา อปพร. อาสาสมัคร มูลนิธิ และหน่วยงานที่เกี่ยวข้องเร่งดำเนินการสูบน้ำาลงคลอง เครื่องสูบน้ำ 29 เครื่อง เรือ 335 ลำ รถผลิตน้ำดื่ม รถเคลื่อนที่เร็ว ถุงยังชีพ 14,018 ชุด น้ำดื่ม 24,598 ขวด ยารักษาโรค 1,000 ชุด รองผู้ว่าราชการจังหวัดชัยนาท รักษาการแทนผู้ว่าราชการจังหวัดชัยนาท มอบถุงยังชีพ ข้าวสาร อาหารแห้ง เพื่อช่วยเหลือผู้ประสบอุทกภัย **ปัจจุบันระดับน้ำลดลง**



3) จ.สิงห์บุรี วันที่ 14 ก.ย. 65 - 4 ต.ค. 65 เกิดน้ำล้นตลิ่งจากการระบายน้ำเขื่อนเจ้าพระยาในพื้นที่ อ.อินทร์บุรี อ.เมืองฯ อ.พรหมบุรี อ.ท่าช้าง อ.บางระจัน อ.ค่ายบางระจัน ประชาชนได้รับผลกระทบ 3,971 ครัวเรือน มีผู้เสียชีวิต 6 ราย (ชาย 3 ราย หญิง 2 ราย ดญ. 1 ราย สาเหตุจมน้ำ) โดย ผวจ. ศูนย์ ปภ.เขต 16 ชัยนาท ศูนย์ ปภ.เขต 4 ประจวบคีรีขันธ์ สนง.ปภ.จ. อำเภอ หน่วยทหารในพื้นที่ จนท.ตร. อปท. จิตอาสา อปพร.อาสาสมัคร มูลนิธิ เข้าสำรวจความเสียหายและให้การช่วยเหลือ ถุงยังชีพ รวมทั้งสิ้น 38,678 ถุง อาหารปรุงสุกพร้อมทาน (ข้าวกล่อง) 121,030 กล่อง น้ำดื่ม 13,400 ขวด รถผลิตน้ำดื่ม 2 คัน เรือพาย 12 ลำ เรือท้องแบนติดเครื่อง 6 ลำ สุขากระตาด 50 อัน เครื่องสูบน้ำ 90 เครื่อง ยาสามัญประจำบ้าน 19,578 ชุด ยาพาทันยุง 7,852 ซอง คลอรีน 177 กระปุก น้ำดื่ม 88 แกลลอน บัตรเติมน้ำมัน มูลค่า 1,000 บาทจำนวน 100 ใบ บะหมี่กึ่งสำเร็จรูป 50 ลัง ข้าวสาร (5 กก.) 1000 ถุง **ปัจจุบันระดับน้ำลดลง**



4) จ.อ่างทอง วันที่ 21 ส.ค. 65 - 4 ต.ค. 65 เกิดจากการระบายน้ำผ่านเขื่อนเจ้าพระยาเพิ่มขึ้นทำให้เกิดน้ำท่วมขังในพื้นที่ อ.วิเศษชัยชาญ อ.ป่าโมก อ.ไชโย อ.เมืองฯ อ.โพธิ์ทอง อ.แสวงหา ประชาชนได้รับผลกระทบ 25,752 ครัวเรือน โดย ศูนย์ ปภ.เขต 2 สุพรรณบุรี สนับสนุนเครื่องสูบน้ำขนาดใหญ่ 2 เครื่อง สนง.ปภ.จ. อ่างทอง หน่วยทหารในพื้นที่ จนท.ตร. อปท. จิตอาสา อปพร. อาสาสมัคร มูลนิธิ เข้าสำรวจความเสียหายและให้การช่วยเหลือ ทั้งนี้มีการระดมเครื่องสูบน้ำขนาดใหญ่ จำนวน 23 เครื่อง สู้เคลื่อนที่และสูซาลอยน้ำ จำนวน 11 หลัง เรือพายเล็ก จำนวน 223 ลำ เต็นท์จิง จำนวน 79 หลัง มอบให้แก่อำเภอที่ประสบภัยเพื่อเป็นการบรรเทาทุกข์รวมถึง ถุงยังชีพจำนวน 23,741 ชุด กองทุนเงินช่วยเหลือผู้ประสบสาธารณภัย สำนักนายกรัฐมนตรี ช่วยเหลือประชาชนผู้ประสบอุทกภัยในพื้นที่ จำนวน 17,871 ชุด **ปัจจุบันระดับน้ำลดลง**



5) จ.พระนครศรีอยุธยา วันที่ 13 ส.ค. - 25 ต.ค. 65 เกิดน้ำล้นตลิ่งจากการระบายน้ำเขื่อนเจ้าพระยาในพื้นที่ 12 อ. 154 ต. 994 ม. ได้แก่ อ.เสนา อ.ผักไห่ อ.บางบาล อ.บางไทร อ.บางปะอิน อ.พระนครศรีอยุธยา อ.บางปะหัน อ.นครหลวง อ.มหาราช อ.อุทัย อ.บ้านแพรก อ.บางซ้าย ประชาชนได้รับผลกระทบ 77,963 ครัวเรือน มีผู้เสียชีวิต 1 ราย (ชาย) โดย กรมป้องกันและบรรเทาสาธารณภัย ได้จัดส่งชุดครอบครัว (Family kit) จำนวน 800 ชุด และชุดสุขอนามัย จำนวน 1,700 ชุด รวมทั้งสิ้น 2,500 ชุด และ ศูนย์ ปภ.เขต 2 สุพรรณบุรี สนับสนุนเครื่องสูบน้ำ เต็นท์นอน 80 หลัง เสื้อชูชีพ 50 ตัว รถเคลื่อนย้าย 2 คัน รถผลิตน้ำดื่ม 1 คัน เต็นท์ 45 หลัง เสื้อชูชีพ 10 ตัว สนง.ปภ.จ. หน่วยทหาร อำเภอ อปท. จิตอาสา อปพร. อาสาสมัคร มูลนิธิ และหน่วยงานที่เกี่ยวข้องร่วมแจกจ่ายถุงยังชีพรวม 169,950 ชุด น้ำดื่ม 2,700 แพ็ค สู้เคลื่อนที่ ยาสามัญประจำบ้าน ยาชุดน้ำท่วม ยาป้องกันโรค ยาน้ำกัดเท้ายากันยุง 84,910 ชุด หล้าแห้งอัด จำนวน 200 ก้อน พื้นฟูคุณภาพน้ำด้วย EM เพื่อดูแลคุณภาพชีวิตของผู้ประสบอุทกภัยน้ำท่วมขัง **ปัจจุบันระดับน้ำลดลง**



6) จ.ปทุมธานี วันที่ 31 ส.ค. 65 - 5 ต.ค. 65 น้ำล้นตลิ่งเข้าท่วมพื้นที่ ต.บางชะแยง ทม.ปทุมธานี ต.บางหลวง ต.บางเตือ ต.บางคูวัด ต.บางกระแซง ต.บ้านกลาง ต.บางกระดี ต.บ้านใหม่ ต.บ้านฉาง อ.เมืองฯ ต.กระแซง ต.บ้านจิว ต.เชียงรากน้อย ต.ท้ายเกาะ ต.บางกระบือ ต.คลองควาย ต.บางเตย ต.บางโพธิ์เหนือ ต.สามโคก ต.บ้านปทุม ต.เชียงรากใหญ่ อ.สามโคก ประชาชนได้รับผลกระทบ 5,771 ครัวเรือน โดย สนง.ปภ.จ. อ่างทอง อปท. จิตอาสา อส. อปพร. อาสาสมัคร มูลนิธิ เข้าสำรวจความเสียหายและให้การช่วยเหลือ ทั้งนี้ ศูนย์อำนวยการใหญ่จิตอาสาพระราชทาน และ กรมปศุสัตว์ ได้นำหล้าแห้งอาหารสัตว์ ยาบำรุง ยาฉีดป้องกันโรค พระราชทานมามอบให้เพื่อเป็นอาหารให้แก่ โค กระบือ ในพื้นที่เกษตรกรได้รับผลกระทบจากอุทกภัย **ปัจจุบันระดับน้ำลดลง**



7) จ.นครปฐม วันที่ 3 ต.ค. 65 น้ำล้นตลิ่งเข้าท่วมพื้นที่ อ.เมืองฯ อ.กำแพงแสน อ.ดอนตูม อ.พุทธมณฑล อ.สามพราน อ.บางเลน อ.นครชัยศรี ส่งผลให้ประชาชนได้รับผลกระทบ 21,329 ครัวเรือน โดย สนง.ปภ.จ. อำเภอบปท. จิตอาสา อปพร.อาสาสมัคร มูลนิธิ และหน่วยงานที่เกี่ยวข้องเข้าสำรวจความเสียหาย มอบถุงยังชีพและน้ำดื่ม สำนักงานบรรเทาทุกข์ และประชานามัยพิทักษ์ สภากาชาดไทย สำนักงานกาชาดที่ 2 กรุงเทพมหานคร ร่วมกับเหล่ากาชาดจังหวัดนครปฐม มอบชุดธารน้ำใจเพื่อช่วยเหลือประชาชนที่ได้รับความเดือดร้อนจากอุทกภัย **ปัจจุบันระดับน้ำลดลง**



8) จ.ขอนแก่น วันที่ 25 ก.ย. 65 เกิดน้ำจากเขื่อนอุบลรัตน์และแม่น้ำชีเอ่อล้นตลิ่งเข้าท่วมในพื้นที่ อ.เมืองฯ อ.น้ำพอง อ.หนองนาคำ อ.หนองเรือ ส่งผลให้ประชาชนได้รับผลกระทบ 1,534 ครัวเรือน โดย ผวจ. สนง.ปภ.จ. อำเภอบปท. จิตอาสา อปพร.อาสาสมัคร มูลนิธิ และหน่วยงานที่เกี่ยวข้องเข้าสำรวจความเสียหาย มอบถุงยังชีพ **ปัจจุบันระดับน้ำลดลง**



9) จ.มหาสารคาม วันที่ 3 ต.ค. 65 เกิดฝนตกหนักและแม่น้ำชีเอ่อล้นตลิ่งเข้าท่วมในพื้นที่ อ.เมืองฯ อ.กันทรวิชัย อ.โกสุมพิสัย อ.เขียงยืน ส่งผลให้ประชาชนได้รับผลกระทบ 12,719 ครัวเรือน โดย ศูนย์ ปภ. เขต 6 ขอนแก่น สนับสนุนรถเคลื่อนย้ายผู้ประสบภัย พร้อมขนส่งของช่วยเหลือ จำนวน 300 กล่อง ผวจ. สนง.ปภ. อำเภอบปท. จนท.ตร. อปท. จิตอาสา อปพร.อาสาสมัคร มูลนิธิ และหน่วยงานที่เกี่ยวข้องมอบถุงยังชีพปรุงอาหารแจกผู้ประสบอุทกภัย และเร่งสูบน้ำออกจากพื้นที่ บมจ.ไทยเบฟเวอเรจ สนับสนุนน้ำดื่มสะอาด 500 แพ็ค **ปัจจุบันระดับน้ำลดลง**



10) จ.ภาพสินธุ์ วันที่ 3 ต.ค. 65 เกิดน้ำเอ่อล้นรอบเขื่อนลำปาว เข้าท่วมในพื้นที่ อ.กมลาไสย อ.ฆ้องชัย ส่งผลให้ประชาชนได้รับผลกระทบ 2,143 ครัวเรือน โดย สนง.ปภ.จ. อำเภอบพท. มูลนิธิ และหน่วยงานที่เกี่ยวข้องเข้าสำรวจความเสียหายและให้การช่วยเหลือ ทั้งนี้ ศูนย์ปภ.เขต 6 ขอนแก่น สนับสนุนเครื่องสูบน้ำ รถประกอบอาหาร ประงอาหารแจกผู้ประสบอุทกภัยวันละ 1,400 กล่อง น้ำดื่ม จำนวน 600 ขวด พร้อมจัดตั้งศูนย์พักพิง จำนวน 4 จุด (อ.ฆ้องชัย ศูนย์พักพิงหอประชุม อ.กมลาไสย รร.ธัญญาพัฒน์วิทย์ อ.ร่องคำ รร.ชุมชนบ้านนาเรียน วิทยาลัย รร.ด่านใต้วิทยา) **ปัจจุบันระดับน้ำลดลง**



11) จ.ร้อยเอ็ด วันที่ 3 ต.ค. 65 เกิดฝนตกหนักน้ำเอ่อล้นในพื้นที่ อ.โพนทราย อ.จังหาร อ.เชียงขวัญ อ.โพธิ์ชัย อ.เสลภูมิ อ.ทุ่งเขาหลวง ส่งผลให้ประชาชนได้รับผลกระทบ 5,474 ครัวเรือน โดย ผวจ. สนง.ปภ.จ. อำเภอบพท. จิตอาสา อปพร.อาสาสมัคร มูลนิธิ และหน่วยงานที่เกี่ยวข้อง ร่วมกันนำกระสอบทรายและดอกไม้ค้ำ เพื่อเสริมแนวพนังกั้นน้ำตามจุดเสี่ยง และมอบถุงยังชีพ **ปัจจุบันระดับน้ำลดลง**



12) จ.ศรีสะเกษ วันที่ 25 ก.ย.-3 ต.ค. 65 เกิดฝนตกหนักน้ำเอ่อล้นในพื้นที่ อ.เมืองฯ อ.ราชีไศล อ.กันทรารมย์ และ อ.ยางชุมน้อย ประชาชนได้รับผลกระทบ 7,983 ครัวเรือน มีผู้เสียชีวิต 3 ราย (ชาย 1 ราย สาเหตุต้นไม้ล้มทับ รถกระบะ อ.ห้วยทับทัน และ ชาย 1 หญิง 1 ราย สาเหตุน้ำพัดพา อ.โนนคูณ) ผู้บาดเจ็บ 2 ราย (ชาย) และอพยพประชาชน 913 ครัวเรือน 2,975 คน ศูนย์พักพิงชั่วคราว 35 จุด โดย ผวจ. ศูนย์ ปภ. เขต 13 อุบลราชธานี ศูนย์ ปภ. เขต 8 กำแพงเพชร ศูนย์ ปภ. เขต 14 อุตรดิตถ์ ศูนย์ ปภ.เขต 17 จันทบุรี รถเคลื่อนย้ายผู้ประสบภัย รถบรรทุกขนาดเล็กเรือท้องแบน เรือพลาสติก รถผลิตน้ำดื่ม รถไฟฟ้าส่องสว่าง รถสูบล้างระยะไกล สนง.ปภ.จ. อำเภอบ. อปท. มูลนิธิ และหน่วยงานที่เกี่ยวข้องเข้าให้การช่วยเหลือ ถุงยังชีพ 602 ชุด เรือท้องแบน 56 ลำ เรือพลาสติก 51 ลำ เสื้อชูชีพ 238 ตัว หจก.อำพลฟู้ดส์ อาสามอบถุงยังชีพ 1,000 ถุง **ปัจจุบันระดับน้ำลดลง**



13) จ.อุบลราชธานี วันที่ 17 ส.ค. ,29 ก.ย.- 15 ต.ค. 65 เกิดน้ำเอ่อล้นตลิ่งในพื้นที่ อ.เมืองฯ อ.วารินชำราบ อ.สว่างวีระวงศ์ อ.พิบูลมังสาหาร อ.สำโรง อ.เขื่องใน อ.ดอนมดแดง และ อ.ตาลสุม อพยพประชาชน 183 ชุมชน ศูนย์พักพิงชั่วคราว 103 จุด ประชาชนได้รับผลกระทบ 7,530 ครัวเรือน โดย สนง.ปภ.จ.อำเภอบ. อปท.จิตอาสา อส. อปพร. อาสาสมัคร มูลนิธิ เข้าสำรวจความเสียหายและให้การช่วยเหลือสนับสนุน เต็นท์พระราชทานมูลนิธิราชประชานุเคราะห์ในพระบรมราชูปถัมภ์ 20 เต็นท์ เต็นท์พักชั่วคราว 812 หลังรถสุขาเคลื่อนที่ 2 คัน ตู้สุขาเคลื่อนที่ 120 ตู้ ถังน้ำอุปโภคบริโภค 50 ถัง ถุงยังชีพ 42,975 ชุด ชุดยารักษาโรค 20,095 ชุด น้ำดื่ม 34,017 แพ็ค ข้าวกล่องอาหารปรุงสุก 181,619 กล่อง เรือพลาสติก 87 ลำ ทหารยบรรจุกะสอบ 70,700 ใบ เพื่อนำไปมอบให้กับผู้ประสบอุทกภัยในพื้นที่ **ปัจจุบันระดับน้ำลดลง**



2. การให้ความช่วยเหลือ

สำนักงานบรรเทาทุกข์และประชานามัยพิทักษ์ สภากาชาดไทย ให้ความช่วยเหลือผู้ประสบอุทกภัยตั้งแต่วันที่ 9 กันยายน – 31 ตุลาคม 2565 โดยมอบ “ชุดธารน้ำใจสภากาชาดไทยช่วยผู้ประสบภัย” จำนวน 201,095 ชุด รวมมูลค่า 201,095,000 บาท ในพื้นที่ 49 จังหวัด



3. การคาดการณ์ลักษณะอากาศ

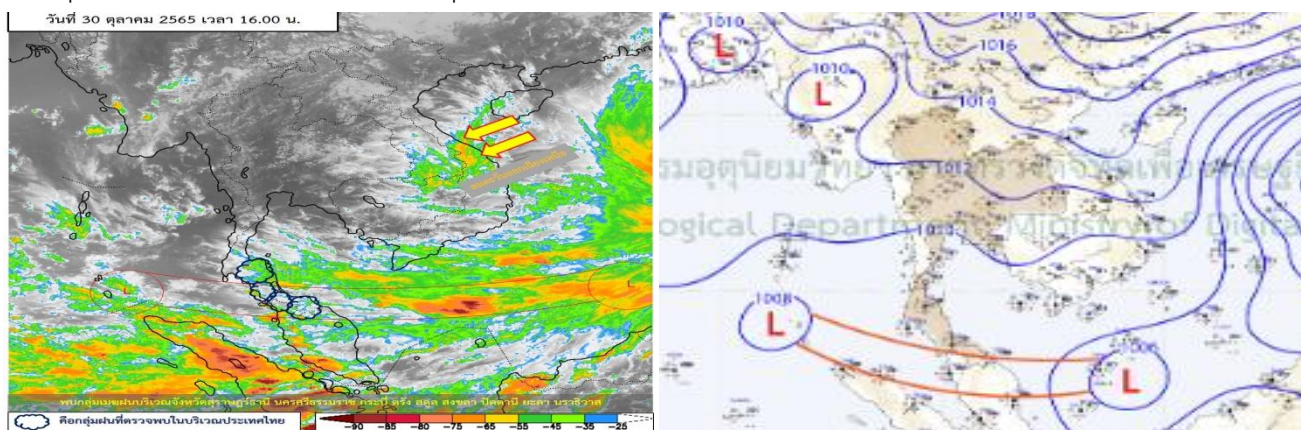
3.1 ประกาศกรมอุตุนิยมวิทยา เรื่อง พายุ "นัลแก" ฉบับที่ 1 (302/2565) วันที่ 30 ต.ค. 65 เวลา 17.00 น.

เมื่อเวลา 16.00 น. วันที่ (30 ต.ค. 65) พายุโซนร้อนกำลังแรง "นัลแก" บริเวณทะเลจีนใต้ตอนบน โดยมีศูนย์กลางอยู่ที่ละติจูด 16.2 องศาเหนือ ลองจิจูด 117.4 องศาตะวันออก ความเร็วลมสูงสุดใกล้ศูนย์กลางประมาณ 80 กิโลเมตรต่อชั่วโมง กำลังเคลื่อนตัวทางทิศตะวันตกด้วยความเร็วประมาณ 20 กิโลเมตรต่อชั่วโมง พายุนี้มีแนวโน้มจะเคลื่อนเข้าใกล้ชายฝั่งมณฑลกว่างตุงประเทศจีนในช่วงวันที่ 2-3 พ.ย. 65 นี้ ในขณะที่บริเวณความกดอากาศสูงหรือมวลอากาศเย็นกำลังปานกลางอีกระลอกหนึ่งจากประเทศจีนจะแผ่เสริมลงมาปกคลุมประเทศไทยตอนบนและทะเลจีนใต้ในช่วงวันที่ 2-5 พ.ย. 65 ลักษณะเช่นนี้จะทำให้พายุอ่อนกำลังลงอย่างรวดเร็ว โดยพายุนี้ไม่ส่งผลกระทบต่อประเทศไทย

3.2 พยากรณ์อากาศกรมอุตุนิยมวิทยา ประจำวันที่ 30 ต.ค. 65 เวลา 17.00 น.

พยากรณ์อากาศ 24 ชั่วโมงข้างหน้า บริเวณความกดอากาศสูงหรือมวลอากาศเย็นกำลังปานกลางจากประเทศจีนยังคงปกคลุมภาคเหนือตอนบนภาคตะวันออกเฉียงเหนือตอนบน และทะเลจีนใต้ ลักษณะเช่นนี้ทำให้ประเทศไทยตอนบนอุณหภูมิมีลดลงเล็กน้อย โดยภาคเหนือ และภาคตะวันออกเฉียงเหนือ มีอากาศเย็นในตอนเช้ากับมีลมแรง ขอให้ประชาชนบริเวณประเทศไทยตอนบนดูแลสุขภาพเนื่องจากอากาศที่หนาวเย็นลงไว้ด้วย สำหรับมรสุมตะวันออกเฉียงเหนือพัดปกคลุมอ่าวไทย ภาคใต้ และทะเลอันดามัน ประกอบกับร่องมรสุมยังคงพาดผ่านภาคใต้ตอนล่าง ทำให้บริเวณดังกล่าวยังคงมีฝนฟ้าคะนองในระยะนี้ ขอให้ประชาชนบริเวณภาคใต้ระวังอันตรายจากฝนที่ตกสะสมซึ่งอาจทำให้เกิดน้ำท่วมฉับพลันและน้ำป่าไหลหลากได้

พายุโซนร้อนกำลังแรง "นัลแก" บริเวณทะเลจีนใต้ตอนบนมีแนวโน้มจะเคลื่อนตัวเข้าใกล้ชายฝั่งมณฑลกว่างตุงประเทศจีนในระยะต่อไป โดยพายุนี้ไม่ส่งผลกระทบต่อลักษณะอากาศของประเทศไทย



4. ข้อมูลปริมาณฝนสูงสุดรายภาค เวลา 13.00 น. วันที่ 29 ต.ค.65 ถึง เวลา 13.00 น. วันที่ 30 ต.ค. 65 (ข้อมูลกรมอุตุนิยมวิทยา)

ภาค	จังหวัด	สถานีวัด	อำเภอ/เขต	ปริมาณฝน
เหนือ	แม่ฮ่องสอน	-	เมืองฯ	0.1 มม.
ตะวันออกเฉียงเหนือ	-	-	-	-
กลาง	-	-	-	-
ตะวันออก	-	-	-	-
ใต้ฝั่งตะวันออก	สงขลา	-	เมืองฯ	35.6 มม.
ใต้ฝั่งตะวันตก	ภูเก็ต	-	เมืองฯ	76.0 มม.
กรุงเทพฯและปริมณฑล	-	-	-	-
เกณฑ์ปริมาณน้ำฝน	0.1-10 มม. = ฝนเล็กน้อย	10.1-35.0 มม. = ฝนปานกลาง	35.1-90.0 มม. = ฝนหนัก	มากกว่า 90.0 มม. = ฝนหนักมาก

5. ข้อมูลอุณหภูมिरายภาค (กรมอุตุนิยมวิทยา ณ วันที่ 30 ต.ค. 65)

ภาค	อุณหภูมิ ต่ำสุด (°C)	จังหวัด	อุณหภูมิ สูงสุด (°C)	จังหวัด
เหนือ	16.8	ตาก	35.5	แม่ฮ่องสอน
ตะวันออกเฉียงเหนือ	17.5	เลย	32.6	อุบลราชธานี
กลาง	20.2	กาญจนบุรี	33.0	ลพบุรี
ตะวันออก	21.0	ฉะเชิงเทรา	33.7	ชลบุรี
ใต้	21.2	ประจวบคีรีขันธ์	33.3	ภูเก็ต
กรุงเทพมหานคร/ปริมณฑล	23.7	กรุงเทพมหานคร	33.6	กรุงเทพมหานคร

*** อุณหภูมียอดคอต่ำสุด 8.0 องศาเซลเซียส (ยอดคอตยอินทนนท์ อ.จอมทอง จ.เชียงใหม่)

6. ข้อสั่งการรัฐมนตรีว่าการกระทรวงมหาดไทย/ผู้บัญชาการป้องกันและบรรเทาสาธารณภัยแห่งชาติ

6.1 รัฐมนตรีว่าการกระทรวงมหาดไทยในฐานะผู้บัญชาการป้องกันและบรรเทาสาธารณภัยแห่งชาติ ได้มีข้อสั่งการเมื่อวันที่ 12 ต.ค. 65 สั่งการให้จังหวัดเตรียมความพร้อมรับสถานการณ์อุทกภัยและคลื่นลมแรงในพื้นที่ภาคใต้

กองบัญชาการป้องกันและบรรเทาสาธารณภัยแห่งชาติได้ติดตามการคาดการณ์ลักษณะอากาศร่วมกับกรมอุตุนิยมวิทยา พบว่าช่วงครึ่งหลังของเดือนตุลาคม ปี 2565 ร่องความกดอากาศต่ำที่พัดผ่านภาคกลางและภาคตะวันออกเฉียงเหนือจะเลื่อนลงไปพัดผ่านบริเวณภาคใต้และอ่าวไทย ทำให้บริเวณภาคใต้มีฝนตกชุกหนาแน่น และอาจมีพายุหมุนเขตร้อนเคลื่อนเข้ามาใกล้ประเทศไทยทางภาคตะวันออก และต่อเนื่องลงมาจนถึงอ่าวไทยตอนบนและภาคใต้ได้ สถานการณ์ดังกล่าวยังส่งผลให้เกิดน้ำท่วมฉับพลัน น้ำป่าไหลหลาก และน้ำล้นตลิ่งในบางแห่ง สำหรับคลื่นลมจะมีกำลังแรงและคลื่นสูงในบางช่วง ดังนั้น เพื่อเป็นการเตรียมพร้อมรับสถานการณ์อุทกภัยที่อาจเกิดขึ้นในพื้นที่ภาคใต้ จึงให้กองอำนวยการป้องกันและบรรเทาสาธารณภัยจังหวัด 14 จังหวัดภาคใต้ จังหวัดเพชรบุรี และจังหวัดประจวบคีรีขันธ์ ถือปฏิบัติตามแนวทางในหนังสือที่อ้างถึง โดยเคร่งครัด พร้อมทั้งดำเนินการตามมาตรการ/แนวทาง ดังนี้

1. การเฝ้าระวังและติดตามสถานการณ์ ให้ติดตามสภาพอากาศ ปริมาณฝน สถานการณ์น้ำ และประเมินความเสี่ยงการเกิดอุทกภัย น้ำท่วมขัง และดินโคลนถล่ม ในพื้นที่เสี่ยงภัยโดยเฉพาะพื้นที่เขตเศรษฐกิจของจังหวัด พื้นที่ท้ายเขื่อน อ่างเก็บน้ำที่มีปริมาณน้ำมาก และพื้นที่เชิงเขา เพื่อใช้เป็นข้อมูลให้ผู้อำนวยการแต่ละระดับในการตัดสินใจสั่งการเตรียมความพร้อมและให้ความช่วยเหลือประชาชน

2. การแจ้งเตือนภัย ให้ความสำคัญกับการดำเนินการใน 2 ลักษณะ ได้แก่

2.1 การแจ้งเตือนประชาชน เพื่อให้รับทราบสถานการณ์ที่อาจเกิดขึ้น โดยมอบหมายฝ่ายปกครอง กำนัน ผู้ใหญ่บ้าน องค์กรปกครองส่วนท้องถิ่น ในแต่ละพื้นที่ แจ้งแนวทางการปฏิบัติเมื่อเกิดหรือคาดว่าจะเกิดสาธารณภัยในพื้นที่ กำหนดช่องทางการรับรู้ข่าวสารการแจ้งเตือน อาทิ หอกระจายข่าวประจำหมู่บ้าน ชุมชน วิฑูยชุมชน สื่อสังคมออนไลน์ เป็นต้น รวมถึงช่องทางการติดต่อสื่อสาร เพื่อเตรียมพร้อมรับมือต่อสถานการณ์ รวมถึงการขอรับความช่วยเหลือจากภาครัฐได้ในทุกช่องทางอย่างต่อเนื่อง

2.2 การแจ้งเตือนหน่วยงานในพื้นที่ เพื่อเตรียมความพร้อมกำลังเจ้าหน้าที่เครื่องจักรกลสาธารณภัย ให้พร้อมออกปฏิบัติการช่วยเหลือประชาชนตามแผนเผชิญเหตุอุทกภัย

3. การดูแลความปลอดภัยของประชาชนจากกรณีไฟฟ้ารั่ว ให้ประสานการปฏิบัติกับการไฟฟ้าส่วนภูมิภาคและองค์กรปกครองส่วนท้องถิ่น ในการตรวจสอบจุดเสี่ยงที่อาจเกิดอันตรายจากกระแสไฟฟ้ารั่ว โดยเฉพาะจุดเสี่ยงอุทกภัยและเป็นพื้นที่ชุมชน หากพบว่ามีการกระแสไฟฟ้ารั่วให้ดำเนินการแก้ไขให้อยู่ในสภาพที่ปลอดภัย และในช่วงที่มีน้ำท่วมขัง หากประเมินว่าประชาชนจะได้รับอันตรายให้รีบตัดกระแสไฟฟ้าในพื้นที่

4. กรณีพื้นที่ติดชายฝั่ง และสถานที่ท่องเที่ยวทางธรรมชาติ ให้มอบหมายหน่วยงานที่มีหน้าที่กำกับดูแล เช่น บริเวณน้ำตก ถ้ำ กำหนดมาตรการในการแจ้งเตือน การปิดกั้น หรือห้ามบุคคลใดเข้าพื้นที่ในช่วงที่มีฝนตกหนัก หรือตกหนักมากในพื้นที่ สำหรับพื้นที่ติดทะเล ชายหาดต่าง ๆ ให้กำชับสถานประกอบการ โรงแรมในพื้นที่ชายทะเล สื่อสารให้นักท่องเที่ยวระมัดระวังและห้ามลงเล่นน้ำในช่วงที่มีคลื่นลมแรง และให้ประสานการปฏิบัติกับหน่วยงานของกรมเจ้าท่า กองทัพเรือ ตำรวจน้ำในพื้นที่ เพื่อดำเนินการตามมาตรการที่กำหนดในการนำเรือเข้าที่กำบังและห้ามการเดินเรือช่วงที่มีคลื่นลมแรง โดยเคร่งครัด หากพบว่ามีเรือขนาดเล็กอยู่ในพื้นที่นอกชายฝั่งที่อาจจะเป็นอันตรายให้หน่วยงานที่เกี่ยวข้อง ดำเนินการนำเรือดังกล่าวกลับเข้าฝั่งเพื่อให้เกิดความปลอดภัย

5. การเผชิญเหตุ เมื่อเกิดสาธารณภัยในพื้นที่ ให้จัดชุดปฏิบัติการจากหน่วยงานทั้งฝ่ายพลเรือน ทหาร ตำรวจ มูลนิธิ อาสาสมัคร เร่งเข้าคลี่คลายสถานการณ์ พร้อมทั้งดูแลความเป็นอยู่ของประชาชนในด้านต่าง ๆ โดยเฉพาะด้านการดำรงชีพ การจัดตั้งโรงครัวพระราชทานในการประกอบเลี้ยงผู้ประสบภัย การแจกจ่ายถุงยังชีพตามวงรอบเพื่อบรรเทาความเดือดร้อนของประชาชน

6. กรณีสถานการณ์มีแนวโน้มรุนแรงในพื้นที่ ให้ผู้อำนวยการสั่งการอพยพประชาชนในพื้นที่เสี่ยงภัยไปยังพื้นที่ปลอดภัย หรือศูนย์พักพิงที่จัดเตรียมไว้โดยทันที โดยให้ฝ่ายปกครอง กำนัน ผู้ใหญ่บ้าน ผู้บริหารองค์กรปกครองส่วนท้องถิ่น ชุดปฏิบัติการด้านการแพทย์และสาธารณสุข เครือข่ายอาสาสมัคร ประชาชนจิตอาสา เข้าดูแลให้ความช่วยเหลือประชาชนอย่างเป็นระบบจนกว่าสถานการณ์จะเข้าสู่ภาวะปกติ

7. เมื่อสถานการณ์ในพื้นที่คลี่คลายแล้ว ให้เร่งสำรวจความเสียหายที่เกิดขึ้นให้ครบถ้วนในทุกด้าน อาทิ ด้านชีวิต ที่อยู่อาศัย พื้นที่การเกษตร สิ่งสาธารณประโยชน์ สิ่งสาธารณูปโภค ฯลฯ และดำเนินการช่วยเหลือฟื้นฟูตามระเบียบที่เกี่ยวข้องโดยเร็ว ทั้งนี้ ให้กองอำนาจการป้องกันและบรรเทาสาธารณภัย จังหวัดที่ได้รับผลกระทบรายงานกระทรวงมหาดไทยทราบ ผ่านกองอำนาจการป้องกันและบรรเทาสาธารณภัยกลางเป็นประจำทุกวันจนกว่าสถานการณ์จะเข้าสู่ภาวะปกติ

6.2 รัฐมนตรีว่าการกระทรวงมหาดไทยในฐานะผู้บัญชาการป้องกันและบรรเทาสาธารณภัยแห่งชาติ ได้มีข้อสั่งการเมื่อวันที่ 17 ก.ย. 65 สั่งการให้เร่งตรวจสอบจุดเสี่ยงอันตรายจากกระแสไฟฟ้ารั่ว

1. ในช่วงที่ผ่านมาได้เกิดสถานการณ์อุทกภัยในหลายพื้นที่ และได้เกิดกรณีไฟฟ้ารั่ว ในพื้นที่น้ำท่วมขัง ส่งผลกระทบต่อความปลอดภัยของประชาชนเป็นอย่างมาก

2. เพื่อให้การดูแลความปลอดภัยประชาชนจากกรณีไฟฟ้ารั่วในพื้นที่น้ำท่วมขังเป็นไปอย่างมีประสิทธิภาพ จึงให้กองอำนาจการป้องกันและบรรเทาสาธารณภัยจังหวัดดำเนินการ ดังนี้

2.1 ประสานการปฏิบัติกับหน่วยงานของการไฟฟ้าส่วนภูมิภาค/การไฟฟ้านครหลวงในพื้นที่ บูรณาการการปฏิบัติร่วมกับองค์กรปกครองส่วนท้องถิ่น ในการเร่งตรวจสอบจุดเสี่ยงอันตรายจากกระแสไฟฟ้ารั่ว รวมทั้งเครื่องวัดหน่วยไฟฟ้าที่ติดตั้งบนเสาไฟฟ้า ป้ายโฆษณาขนาดใหญ่ และต้นไม้ใหญ่ ที่อยู่ใกล้เสาไฟฟ้า หากประเมินว่าประชาชนจะได้รับอันตรายให้รีบตัดกระแสไฟฟ้าโดยทันที

2.2 ในพื้นที่ที่มีน้ำท่วมขัง ให้อำเภอ และองค์กรปกครองส่วนท้องถิ่น จัดเจ้าหน้าที่ฝ่ายปกครอง ผู้นำชุมชน อาสาสมัครป้องกันภัยฝ่ายพลเรือน และประชาชนจิตอาสา ร่วมตรวจตรา เผื่อระวังพื้นที่เสี่ยง โดยเฉพาะในเขตชุมชน สถานศึกษา ที่มีน้ำท่วมขังบริเวณเสาไฟฟ้า ตลอดจนคอยให้ความช่วยเหลือ แจ่งเตือนประชาชนที่สัญจรผ่าน บริเวณดังกล่าว

2.3 ประชาสัมพันธ์ สร้างการรับรู้ให้ประชาชน เพิ่มความระมัดระวังอันตรายจากกรณีกระแสไฟฟ้ารั่ว แนวทางการปฏิบัติตนให้เกิดความปลอดภัยจากกรณีไฟฟ้ารั่วในช่วงที่มีฝนตก และมีน้ำท่วมขัง อาทิ ไม่ควรเดินลุยน้ำเข้าใกล้แนวสายไฟ เสาไฟฟ้า หรือสัมผัสวัตถุที่เป็นสื่อไฟฟ้า รวมทั้งให้ตรวจสอบ อุปกรณ์ไฟฟ้า ปลั๊กไฟ และเครื่องใช้ภายในบ้าน ไม่ควรใช้เครื่องใช้ไฟฟ้าขณะที่ร่างกายเปียกชื้นหรือยืนแช่น้ำ เป็นต้น และสามารถแจ้งเหตุกรณีไฟฟ้ารั่วให้กรมป้องกันและบรรเทาสาธารณภัยทราบ ที่หมายเลขโทรศัพท์ 1784 หรือใช้ช่องทางแจ้งเหตุสาธารณภัยผ่าน Line Official Account "ปภ.รับแจ้งเหตุ 1784" โดยหากพบจุดเสี่ยงอันตรายจากไฟฟ้ารั่ว สามารถแจ้งการไฟฟ้าส่วนภูมิภาค สายด่วน 1129 และการไฟฟ้านครหลวงสายด่วน 1130 ได้ตลอด 24 ชั่วโมง

6.3 รัฐมนตรีว่าการกระทรวงมหาดไทยในฐานะผู้บัญชาการป้องกันและบรรเทาสาธารณภัยแห่งชาติ ได้มีคำสั่งการเมื่อวันที่ 6 พ.ค. 65 สั่งการให้กองอำนวยการป้องกันและบรรเทาสาธารณภัยจังหวัดเตรียมพร้อมรับสถานการณ์อุทกภัยในช่วงฤดูฝน ปี 2565 ดังนี้

ด้วยกรมอุตุนิยมวิทยาได้คาดการณ์ลักษณะอากาศช่วงฤดูฝนของประเทศไทย ปี 2565 ว่าฤดูฝนของประเทศไทยปีนี้ จะเริ่มต้นประมาณกลางเดือนพฤษภาคม และจะสิ้นสุดประมาณกลางเดือนตุลาคม โดยในช่วงเดือนสิงหาคมและกันยายน จะเป็นช่วงที่มีฝนตกชุกหนาแน่น และมีโอกาสสูงที่จะมีพายุหมุนเขตร้อนเคลื่อนผ่านประเทศไทยบริเวณภาคตะวันออกเฉียงเหนือ และภาคเหนือ ซึ่งจะส่งผลให้มีฝนตกหนักถึงหนักมากอาจก่อให้เกิดสภาวะน้ำท่วมฉับพลัน น้ำป่าไหลหลาก รวมทั้งน้ำล้นตลิ่งได้ในบางพื้นที่

เพื่อให้การเตรียมรับสถานการณ์อุทกภัยในช่วงฤดูฝนปี 2565 เป็นไปอย่างมีประสิทธิภาพจึงให้กองอำนวยการป้องกันและบรรเทาสาธารณภัยจังหวัดดำเนินการ ดังนี้

1. การเตรียมความพร้อม

1.1 การเผื่อระวังและติดตามสถานการณ์อุทกภัย ให้จัดตั้งคณะทำงานติดตามสถานการณ์ โดยมีหน่วยงานที่เกี่ยวข้องตามแผนเผชิญเหตุอุทกภัย ทำหน้าที่ติดตาม วิเคราะห์ข้อมูลสภาพอากาศ สถานการณ์น้ำ และประเมินสถานการณ์ที่อาจส่งผลให้เกิดสาธารณภัยในช่วงฤดูฝน เสนอต่อผู้อำนวยการจังหวัดในการเตรียมการเผชิญเหตุได้อย่างเหมาะสมกับสถานการณ์และสภาพพื้นที่

1.2 การจัดทำแผนเผชิญเหตุอุทกภัย ให้ทบทวนและปรับปรุงแผนเผชิญเหตุอุทกภัยของจังหวัด โดยให้ความสำคัญกับการจัดทำรายละเอียดในระดับสำคัญ อาทิ ข้อมูลพื้นที่เสี่ยงอุทกภัยดินถล่มในระดับหมู่บ้าน/ชุมชน รายการเครื่องมือ วัสดุ อุปกรณ์ เครื่องจักรกลสาธารณภัยของหน่วยงานต่างๆ การกำหนดจุด/พื้นที่ปลอดภัยประจำหมู่บ้าน/ชุมชน แผนรองรับการอพยพประชาชน และสถานที่จัดตั้งศูนย์พักพิงชั่วคราว การกำหนดบทบาทภารกิจหน่วยงานให้เหมาะสมกับโครงสร้างศูนย์บัญชาการเหตุการณ์จังหวัด ตามระบบบัญชาการเหตุการณ์ ช่องทางการสื่อสาร พื้นที่รับผิดชอบ และกำหนดตัวบุคคลหรือหน่วยงานที่เหมาะสมรับผิดชอบภารกิจให้ชัดเจน พร้อมทั้งกำหนดให้มีการซักซ้อมแนวทางการปฏิบัติตามแผนเผชิญเหตุอุทกภัยร่วมกับหน่วยงานที่เกี่ยวข้อง เพื่อสร้างความเข้าใจถึงกลไกการปฏิบัติงานร่วมกัน เมื่อเกิดสถานการณ์อุทกภัย

1.3 การระบายน้ำและการเพิ่มพื้นที่รองรับน้ำ ให้มอบหมายกองอำนาจการป้องกันและบรรเทาสาธารณภัยในแต่ละระดับ วางแผนการติดตั้งเครื่องจักรกลสาธารณภัยในพื้นที่เสี่ยงอุทกภัยไว้เป็นการล่วงหน้าอย่างเป็นระบบ โดยเฉพาะพื้นที่เสี่ยงในเขตชุมชน พื้นที่สำคัญทางเศรษฐกิจ และเส้นทางคมนาคมที่มักเกิดอุทกภัยเป็นประจำ ให้เร่งทำการขุดลอกท่อระบายน้ำ คูคลอง ทำความสะอาดร่องน้ำ สำหรับคู คลอง แหล่งน้ำต่างๆ ให้กำจัดวัชพืชขยะสิ่งกีดขวางทางน้ำ เพื่อใช้รองรับน้ำฝน รวมถึงน้ำจากท่อระบายน้ำได้อย่างเต็มประสิทธิภาพ พร้อมทั้งให้วางแผนการลำเลียงน้ำที่มีการระบายในช่วงน้ำมากไปยังพื้นที่รองรับน้ำต่างๆ ที่มีน้ำน้อย อาทิ การเปิดทางน้ำการสูบส่งน้ำไปยังแหล่งน้ำสาธารณะ เป็นต้น เพื่อกักเก็บน้ำไว้ใช้กรณีเกิดสถานการณ์ฝนทิ้งช่วง

1.4 การตรวจสอบความมั่นคงแข็งแรงสถานที่ใช้กักเก็บน้ำกั้นน้ำ อาทิ อ่างเก็บน้ำ พังกั้นน้ำ ให้มอบหมายหน่วยงานรับผิดชอบทำการสำรวจ ตรวจสอบ และปรับปรุงให้เกิดความมั่นคงแข็งแรง ตามหลักวิศวกรรมเพื่อรองรับกรณีฝนตกหนัก หรือน้ำไหลเข้า/ผ่านในปริมาณมาก รวมทั้งสร้างความมั่นใจให้กับประชาชนในพื้นที่

1.5 การแจ้งเตือนภัย เมื่อมีแนวโน้มการเกิดสถานการณ์อุทกภัย วาตภัย และดินถล่ม ให้แจ้งเตือนไปยังกองอำนาจการป้องกันและบรรเทาสาธารณภัยในแต่ละระดับ เพื่อเตรียมการให้ความช่วยเหลือตามแผนเผชิญเหตุอุทกภัย และให้แจ้งเตือนประชาชนทราบถึงสถานการณ์ในช่องทางต่างๆ เพื่อสร้างการรับรู้ถึงแนวทางการปฏิบัติตนให้เกิดความปลอดภัย ช่องทางการแจ้งข้อมูล และการขอรับความช่วยเหลือจากภาครัฐ

2. การเผชิญเหตุ

เมื่อเกิดหรือคาดว่าจะเกิดสถานการณ์อุทกภัย วาตภัย และดินถล่ม ให้ดำเนินการตามแนวทาง ดังนี้

2.1 จัดตั้งศูนย์บัญชาการเหตุการณ์จังหวัด อำเภอ และศูนย์ปฏิบัติการฉุกเฉินท้องถิ่นเพื่อเป็นศูนย์ควบคุมสั่งการ และอำนาจการหลักในการระดมสรรพกำลังตลอดจนการประสานการปฏิบัติระหว่างหน่วยงานต่างๆ ทั้งฝ่ายพลเรือน หน่วยทหาร องค์กรปกครองส่วนท้องถิ่น และองค์กรสาธารณกุศล

2.2 พื้นที่ที่เมื่อฝนตกหนัก มักเกิดน้ำท่วมซึ่งสร้างความเสียหายต่อทรัพย์สินของประชาชน ให้มอบหมายฝ่ายปกครอง กำนัน ผู้ใหญ่บ้าน ผู้นำชุมชน อาสาสมัครป้องกันภัยฝ่ายพลเรือน ตลอดจนเชิญชวนประชาชนจิตอาสา ร่วมเฝ้าระวัง และร่วมกันกำจัดสิ่งกีดขวางทางน้ำ พร้อมทั้งบูรณาการหน่วยงานฝ่ายพลเรือน หน่วยทหาร ตลอดจนภาคเอกชน ในการใช้เครื่องจักรกลสาธารณภัยเปิดทางน้ำ หรือสูบน้ำระบายออกจากพื้นที่

2.3 จัดชุดปฏิบัติการให้ความช่วยเหลือประชาชนแต่ละด้านให้ครอบคลุม อาทิ ด้านการดำรงชีพ ให้จัดตั้งโรงครัวพระราชทาน การให้ความช่วยเหลือด้านอาหาร น้ำดื่ม การรักษาพยาบาล แก่ประชาชนที่ประสบภัยตามวงรอบอย่างต่อเนื่อง ด้านที่อยู่อาศัยให้บูรณาการหน่วยงาน ทั้งฝ่ายพลเรือน หน่วยทหาร อาสาสมัครประชาชนจิตอาสาและองค์กรปกครองส่วนท้องถิ่น เพื่อเร่งซ่อมแซมบ้านเรือนประชาชนโดยเร็ว และกรณีเส้นทางคมนาคมมีน้ำท่วมซึ่งหรือได้รับความเสียหายจากอุทกภัย ให้จัดทำป้ายแจ้งเตือน จัดเจ้าหน้าที่อำนวยความสะดวกแนะนำเส้นทางเลี่ยงที่ปลอดภัย รวมทั้งจัดยานพาหนะที่เหมาะสม อาทิ เรือ รถยกสูง เพื่อให้ความช่วยเหลือประชาชน พร้อมทั้งเร่งซ่อมแซมเส้นทางที่ชำรุด/ถูกตัดขาด เพื่อให้ประชาชนสามารถกลับมาใช้ชีวิตได้ตามปกติโดยเร็ว

2.4 การรายงานสถานการณ์อุทกภัย ให้รายงานให้กระทรวงมหาดไทยทราบผ่านกองอำนาจการป้องกันและบรรเทาสาธารณภัยกลางตามช่องทางที่กำหนดอย่างต่อเนื่อง และเนื่องจากปัจจุบันยังคงมีสถานการณ์การแพร่ระบาดของโรคติดเชื้อไวรัสโคโรนา 2019 (COVID-19) จึงขอให้ความสำคัญกับการดำเนินการตามมาตรการป้องกันโรคของกระทรวงสาธารณสุขด้วย

7. สภาพน้ำในอ่างเก็บน้ำ (ข้อมูลกรมชลประทาน วันที่ 30 ต.ค. 65)

อ่างเก็บน้ำ	ความจุที่ รณก. (ล้าน ม ³)	ปริมาณน้ำในอ่างฯ		ปริมาณน้ำใช้การได้		ปริมาณน้ำไหลลงอ่างฯ		ปริมาณน้ำระบาย		ปริมาณน้ำ รับได้อีก (ล้าน ม ³)
		ปริมาตร (ล้าน ม ³)	% น้ำที่ กัก	ปริมาตร (ล้าน ม ³)	% น้ำ ใช้การ	วันนี้ (ล้าน ม ³)	เมื่อวาน (ล้าน ม ³)	วันนี้ (ล้าน ม ³)	เมื่อวาน (ล้าน ม ³)	
1. ภูมิพล (ตก)	13,462	11,938	89	8,138	84	18.50	19.95	3.00	1.00	1,524
2. สิริกิติ์(อต)	9,510	6,861	72	4,011	60	7.52	11.99	9.02	9.07	2,649
3. แม่จัดสมบุญชล(ชม)	265	267	101	255	101	0.87	0.72	0.37	0.39	-2
4. แม่กวางอุดมธารา(ชม)	263	240	91	226	91	0.73	0.85	0.06	0.04	23
5. กิวลม(ลป)	106	99	93	95	93	2.32	3.39	3.82	3.89	7
6. กิวคอบมา(ลป)	170	177	104	170	104	0.95	0.99	1.08	1.51	-7
7. แควน้อยบำรุงตน(พล)	939	957	102	914	102	2.72	2.72	2.59	2.59	-18
8. แม่มอก(ลป)	110	110	100	94	100	0.37	0.25	0.37	0.39	0
9. ห้วยหลวง(อต)	136	129	95	122	95	0.00	0.00	0.11	0.11	7
10. น้ำอูน(สน)	520	383	74	338	71	0.00	0.00	1.06	1.05	137
11. น้ำพุง(สน)	165	89	54	81	51	0.22	0.07	0.00	0.00	76
12. จุฬารักษ์(ขย)	164	153	93	116	91	0.62	0.64	0.80	0.51	11
13. อุบลรัตน์(ขก)	2,431	2,919	120	2,338	126	9.74	4.93	26.00	28.00	-488
14. ลำปาว(กส)	1,980	1,825	92	1,725	92	0.00	0.34	1.20	1.66	55
15. ลำตะคอง(นม)	314	356	113	333	114	0.73	1.48	1.56	1.56	-42
16. ลำพระเพลิง(นม)	155	144	93	143	93	0.00	0.41	0.88	0.70	11
17. มูลบन(นม)	141	139	99	132	99	0.47	0.62	0.86	0.86	2
18. ลำแซะ(นม)	275	269	98	262	98	1.31	0.12	1.16	1.15	6
19. ลำน้ำรอง(บร)	121	122	101	119	101	0.32	0.37	0.22	0.28	-1
20. สิรินคร(อบ)	1,966	1,785	91	953	84	0.00	3.72	2.77	0.89	181
21. ป่าสักชลสิทธิ์(ลป)	960	980	102	977	102	3.33	2.78	6.09	6.10	-20
22. ทับเสลา(อน)	160	162	101	145	101	0.52	0.68	0.52	0.52	-2
23. กระเสียว(สพ)	299	300	100	260	100	0.50	0.15	0.73	0.80	-1
24. ศรีนครินทร์(กจ)	17,745	15,943	90	5,678	76	20.91	18.97	6.95	4.95	1,802
25. วชิราลงกรณ์(กจ)	8,860	6,295	71	3,283	56	8.87	4.47	8.00	9.97	2,565
26. ขุนด่านปราการชล (นย)	224	224	100	219	100	0.14	0.14	0.38	0.13	0
27. คลองสิียด(ฉช)	420	386	92	356	91	0.00	0.00	0.21	0.21	34
28. บางพระ(ขบ)	117	114	97	102	97	0.12	0.11	0.45	0.44	3
29. หนองปลาไหล(รย)	164	182	111	169	112	0.51	0.55	0.51	0.55	-18
30. ประแสร์(รย)	295	275	93	255	93	0.00	0.00	0.11	0.11	20
31. นฤปดินทรจินดา(ปจ)	295	296	100	282	100	0.00	0.44	0.10	0.10	-1
32. แก่งกระจาน(พบ)	710	531	75	466	72	1.86	4.44	1.73	1.73	179
33. ปราณบุรี(ปข)	391	260	67	243	65	3.15	2.29	0.23	0.23	131
34. รัชชประภา(สฎ)	5,639	3,750	66	2,398	56	6.68	7.94	4.93	4.78	1,889
35. บางยาง(ยล)	1,454	757	52	481	41	11.58	7.51	4.04	4.09	697
รวมทั้งประเทศ	70,926	59,417	84	35,879	76	105.56	104.02	91.89	92.37	11,509
หมายเหตุ	ปริมาณน้ำที่มากกว่า ร้อยละ 95	ปริมาณน้ำที่น้อยกว่าหรือเท่ากับ ร้อยละ 30	ปริมาณน้ำที่ใช้การได้ น้อยกว่าร้อยละ 30	% น้ำเก็บกัก / ปริมาณน้ำไหลเข้าอ่างฯ / ปริมาณน้ำระบาย สูงสุด						

*** รณก. ระดับน้ำกักเก็บ

อ่างเก็บน้ำขนาดใหญ่ที่ปริมาณน้ำเก็บกักอยู่ในเกณฑ์มากกว่าร้อยละ 95 ขึ้นไป จำนวน 16 อ่าง (แม่จัดสมบูรณ์ชล กัวคอกหมา แควน้อยบำรุงแดน แม่มอก อุบลรัตน์ ลำตะคอง มูลบน ลำแซะ นางรอง ป่าสักชลสิทธิ์ ทัพเสลา กระเสียว ชุนด่านปราการชล บางพระ หนองปลาไหล และนฤปดินทรจินดา)

อ่างเก็บน้ำขนาดใหญ่ที่ปริมาณน้ำน้อยกว่าหรือเท่ากับ ร้อยละ 30 ของความจุอ่างฯ ไม่มี

อ่างเก็บน้ำขนาดใหญ่ที่ปริมาณน้ำที่ใช้การได้อยู่ในเกณฑ์น้อยกว่าร้อยละ 30 ของความจุอ่างฯ ไม่มี

8. สถิติอุบัติเหตุทางถนน วันที่ 30 ต.ค. 65 (ข้อมูลจากบริษัทกลางคุ้มครองผู้ประสบภัยจากรถจำกัด ยังไม่รวมข้อมูล สตช. และ สธ.)

ช่วงเวลา	ผู้เสียชีวิต	ผู้บาดเจ็บ	รวม
29 ต.ค. 65	25	2,582	2,607
1 - 29 ต.ค. 65	1,067	72,671	73,738
1 ม.ค. - 29 ต.ค. 65	11,913	758,416	770,329

จึงเรียนมาเพื่อโปรดทราบ

นายบุญธรรม เลิศสุขีเกษม
อธิบดีกรมป้องกันและบรรเทาสาธารณภัย
ผู้อำนวยการกลาง