



รายงานสถานการณ์สาธารณภัย

กรมป้องกันและบรรเทาสาธารณภัย กระทรวงมหาดไทย

ศูนย์อำนวยการบรรเทาสาธารณภัย (ส่วนปฏิบัติการ) www.nirapai.com

โทรสาร 0-2241-7450-6 สายด่วนนิรภัย 1784 Line @1784DDPM



ที่ของข่าว 612/2565

วันที่ 25 ตุลาคม 2565

(เวลา 18.00 น.)

กรมป้องกันและบรรเทาสาธารณภัยขอรายงานสถานการณ์สาธารณภัยประจำวัน ดังนี้

1. สถานการณ์สาธารณภัย

อุทกภัย

จากสถานการณ์มรสุมตะวันตกเฉียงใต้พัดปกคลุมทะเลอันดามัน ประเทศไทย และอ่าวไทย ทำให้มีฝนตกหนักถึงหนักมากกับมีลมแรง บริเวณภาคเหนือ ภาคตะวันออกเฉียงเหนือ ภาคกลาง ภาคตะวันออก ภาคใต้ และอ่าวไทย และความกดอากาศสูงหรือมวลอากาศเย็นกำลังปานกลางจากประเทศจีนยังคงปกคลุมประเทศไทยตอนบน ประกอบกับร่องมรสุมพาดผ่านภาคใต้ตอนกลาง รวมถึงมีการระบายน้ำจากเขื่อนลงแม่น้ำสายหลัก และ ลำน้ำสาขา ซึ่งส่งผลให้เกิดน้ำท่วมฉับพลัน น้ำป่าไหลหลาก น้ำล้นตลิ่งและน้ำท่วมขัง ระหว่างวันที่ 28 ก.ย. - 25 ต.ค. 65 จำนวน 59 จ. 353 อ. 1,879 ต. 11,770 ม. ประชาชนได้รับผลกระทบ 528,063ครัวเรือน มีผู้เสียชีวิต 12 ราย (จ.ศรีสะเกษ 3 ราย จ.เพชรบูรณ์ 2 ราย จ.พระนครศรีอยุธยา 1 ราย จ.สิงห์บุรี 6 ราย) ปัจจุบันยังคงมีสถานการณ์ 21 จ. 90 อ. 705 ต. 4,667 ม. ประชาชนได้รับผลกระทบ 400,402 ครัวเรือน ดังนี้

จังหวัด	วันเกิดเหตุ	ผลกระทบ			รายชื่ออำเภอ	ความเสียหาย			สถานการณ์ปัจจุบัน
		อำเภอ	ตำบล	หมู่บ้าน		ครัวเรือน	เสียชีวิต	สูญหาย	
ภาคเหนือ รวม 2 จังหวัด 7 อ. 50 ต. 220 ม. บ้านเรือนประชาชนได้รับผลกระทบ 28,810 ครัวเรือน									
1. พิษณุโลก	28 ก.ย. - 15 ต.ค. 65	2	17	87	บางระกำ พรหมพิราม	3,903	-	-	ระดับน้ำลดลง
2. นครสวรรค์	2-15 ต.ค. 65	5	33	133	พยุหะคีรี โกรกพระ เมืองฯ กำแพง ชุมแสง	24,907	-	-	ระดับน้ำลดลง
ภาคตะวันออกเฉียงเหนือ รวม 7 จังหวัด 32 อ. 159 ต. 1,221 ม. บ้านเรือนประชาชนได้รับผลกระทบ 56,035 ครัวเรือน ผู้เสียชีวิต 3 ราย									
3. ขอนแก่น	25-29 ก.ย. 65	5	12	33	เมืองฯ ชนบท น้ำพอง หนองนาคำ หนองเรือ	1,351	-	-	ระดับน้ำลดลง
4. มหาสารคาม	3 ต.ค. 65	4	46	562	เมืองฯ กันทรวิชัย โกสุมพิสัย เชียงยืน	13,615	-	-	ระดับน้ำลดลง
5. กาฬสินธุ์	3 ต.ค. 65	2	6	34	ฆ้องชัย กมลาไสย	2,143	-	-	ระดับน้ำลดลง
6. ร้อยเอ็ด	3 ต.ค. 65	6	21	112	โพนทราย จันทาร เชียงขวัญ โพธิ์ชัย เสลภูมิ ทุ่งเขาหลวง	5,474	-	-	ระดับน้ำลดลง
7. สุรินทร์	7 ต.ค. 65	2	13	65	ท่าตูม รัตนบุรี	17,808	-	-	ระดับน้ำลดลง

จังหวัด	วันเกิดเหตุ	ผลกระทบ			รายชื่ออำเภอ	ความเสียหาย			สถานการณ์ปัจจุบัน
		อำเภอ	ตำบล	หมู่บ้าน		ครัวเรือน	เสียชีวิต	สูญหาย	
8. ศรีสะเกษ	25-29 ก.ย. 65	5	30	238	เมืองฯ กันทรารมย์ ราชิไศล ยางชุมน้อย ศีลาลาด	7,983	3	-	ระดับน้ำลดลง
9. อุบลราชธานี	17 ส.ค. , 29 ก.ย. 65	8	31	177	เมืองฯ วารินชำราบ สว่างวีระวงศ์ ตาลชุม ดอนมดแดง สำโรง พิบูลมังสาหาร เขื่องใน	7,661	-	-	ระดับน้ำลดลง
ภาคกลาง รวม 11 จังหวัด 50 อ. 490 ต. 3,171 ม. บ้านเรือนประชาชนได้รับผลกระทบ 310,389 ครัวเรือน ผู้เสียชีวิต 7 ราย									
10. อุทัยธานี	5 ต.ค. 65	2	13	60	เมืองฯ หนองขาหย่าง	5,195	-	-	ระดับน้ำลดลง
11. ชัยนาท	29 ก.ย. 65 - 6 ต.ค. 65	4	18	98	เมืองฯ วัดสิงห์ มโนรมย์ สรรพยา	10,728	-	-	ระดับน้ำลดลง
12. สิงห์บุรี	14 ก.ย. 65 - 6 ต.ค. 65	6	27	183	อินทร์บุรี เมืองฯ ท่าช้าง พรหมบุรี บางระจัน ค่ายบางระจัน	21,408	6	-	ระดับน้ำลดลง
13. อ่างทอง	19 ส.ค. 65 - 9 ต.ค. 65	6	50	300	วิเศษชัยชาญ ป่าโมก ไชโย เมืองฯ โพธิ์ทอง แสวงหา	22,881	-	-	ระดับน้ำลดลง
14. นครศรีอยุธยา	13 ก.ย. 65 - 25 ต.ค. 65	12	158	1,031	เสนา ผักไห่ บางบาล บางไทร บางปะอิน พระนครศรีอยุธยา บางปะหัน นครหลวง มหาราช อุทัย บ้านแพรก บางซ้าย	80,770	1	-	ระดับน้ำลดลง
15. ปทุมธานี	31 ส.ค. 65 - 6 ต.ค. 65	2	21	62	เมืองฯ สามโคก	5,771	-	-	ระดับน้ำลดลง
16. นนทบุรี	7 ต.ค. 65	5	42	271	ปากเกร็ด บางกรวย เมืองฯ บางใหญ่ บางบัวทอง	111,056	-	-	ระดับน้ำลดลง
17. ลพบุรี	30 ก.ย. 65	2	14	63	เมืองฯ บ้านหมี่	4,848	-	-	ระดับน้ำลดลง
18. สุพรรณบุรี	13 ก.ย. 65	3	43	271	เมืองฯ บางปลาม้า สองพี่น้อง	26,105	-	-	ระดับน้ำลดลง
19. นครปฐม	3 ต.ค. 65	7	94	791	เมืองฯ กำแพงแสน ดอนตูม พุทธมณฑล สามพราน บางเลน นครชัยศรี	20,382	-	-	ระดับน้ำลดลง
20. นครนายก	3 ต.ค. 65	1	10	41	องครักษ์	1,245	-	-	ระดับน้ำลดลง
ภาคตะวันออก รวม 1 จังหวัด 1 อ. 6 ต. 55 ม. บ้านเรือนประชาชนได้รับผลกระทบ 5,168 ครัวเรือน									
21. ปราจีนบุรี	25-29 ก.ย. 65	1	6	55	บ้านสร้าง	5,168	-	-	ระดับน้ำลดลง

1) จ.มหาสารคาม วันที่ 3 ต.ค. 65 เกิดฝนตกหนักและแม่น้ำชีเอ่อล้นตลิ่งเข้าท่วมในพื้นที่ อ.เมืองฯ อ.กันทรวิชัย อ.โกสุมพิสัย อ.เขียงยืน ส่งผลให้ประชาชนได้รับผลกระทบ 13,615 ครัวเรือน ศูนย์ ปภ. เขต 6 ขอนแก่น สนับสนุนรถเคลื่อนย้ายผู้ประสบภัย พร้อมขนส่งของช่วยเหลือ จำนวน 300 กล่อง จากท่าอากาศยานนานาชาติ นำส่ง สนง.ปภ. มหาสารคาม โดย ผวจ. สนง.ปภ. อำเภอ จนท.ตร. อปท. จิตอาสา อปพร.อาสาสมัคร มูลนิธิ และหน่วยงานที่เกี่ยวข้องเข้าสำรวจความเสียหาย มอบถุงยังชีพ ปุ้งอาหารแจกผู้ประสบอุทกภัย และ เร่งสูบน้ำออกจากพื้นที่ **ปัจจุบันระดับน้ำลดลง**



2) จ.กาฬสินธุ์ วันที่ 3 ต.ค. 65 เกิดน้ำเอ่อล้นรอบเขื่อนลำปาว เข้าท่วมในพื้นที่ อ.กมลาไสย และพังกันแม่น้ำชีเกิดขาดบริเวณ กม.ที่ 6 ยาวประมาณ 50 เมตร ทำให้น้ำไหลเข้าท่วม บ้านสะดำศรี ต.ลำชี อ.ฆ้องชัย ส่งผลให้ประชาชนได้รับผลกระทบ 2,143 ครัวเรือน ปัจจุบันสามารถซ่อมแซมพังกันน้ำได้สำเร็จ โดย สนง.ปภ.จ. อําเภอก อ.ปท. มูลนิธิ และหน่วยงานที่เกี่ยวข้องเข้าสำรวจความเสียหายและให้การช่วยเหลือ ทั้งนี้ได้สนับสนุนเครื่องจักรกลสาธารณภัย ทำคันป้องกันน้ำท่วมและมอบถุงยังชีพ ทั้งนี้ ศูนย์ปภ.เขต 6 ขอนแก่นสนับสนุนรถประกอบอาหาร ประงอาหารแจกผู้ประสบอุทกภัยวันละ 1,400 กล่อง น้ำดื่ม จำนวน 600 ขวด พร้อมจัดตั้งศูนย์พักพิง จำนวน 4 จุด (อ.ฆ้องชัย ศูนย์พักพิงหอประชุม อ.กมลาไสย รร.ธัญญาพัฒน์วิทย์ อ.ร่องคำ รร.ชุมชนบ้านนาเรียงวิทยาคม รร.ด่านใต้วิทยา) **ปัจจุบันระดับน้ำลดลง**



3) จ.ศรีสะเกษ วันที่ 25 ก.ย.-3 ต.ค. 65 เกิดฝนตกหนักน้ำเอ่อล้นในพื้นที่ อ.เมืองฯ อ.ราชิไศล อ.กันทรารมย์ อ.ยางชุมน้อย และ อ.ศิลาลาด ประชาชนได้รับผลกระทบ 7,983 ครัวเรือน มีผู้เสียชีวิต 3 ราย (ชาย 1 ราย สาเหตุต้นไม้ล้มทับรถกระบะ อ.ห้วยทับทัน และ ชาย 1 หญิง 1 ราย สาเหตุน้ำพัดพา อ.โนนคูณ) ผู้บาดเจ็บ 2 ราย (ชาย) และอพยพประชาชน 913 ครัวเรือน 2,975 คน ศูนย์พักพิงชั่วคราว 35 จุด โดย ผวจ. ศูนย์ ปภ. เขต 13 อุบลราชธานี ศูนย์ ปภ. เขต 8 กำแพงเพชร ศูนย์ ปภ. เขต 14 อุดรธานี ศูนย์ ปภ.เขต 17 จันทบุรี ทั้งนี้กรมป้องกันและบรรเทาสาธารณภัยให้การสนับสนุน เกล็ดคอปเตอร์ 2 ลำ (KA-32) เพื่อส่งมอบสิ่งของให้แก่ผู้ประสบภัยในพื้นที่ อ.ยางชุมน้อย รถเคลื่อนย้ายผู้ประสบภัย รถบรรทุกขนาดเล็กเรือท้องแบน เรือพลาสติก รถผลิตน้ำดื่ม รถไฟฟ้าส่องสว่าง รถสูบล้างระยะไกล สนง.ปภ.จ. อําเภอก อ.ปท. มูลนิธิ และหน่วยงานที่เกี่ยวข้องเข้าให้การช่วยเหลือ พร้อมติดตั้งเครื่องสูบน้ำแรงระบายน้ำออกจากพื้นที่ ถุงยังชีพ 602 ชุด เรือท้องแบน 56 ลำ เรือพลาสติก 51 ลำ เสื้อชูชีพ 238 ตัว มอบสิ่งของช่วยเหลือผู้ประสบภัยซึ่งได้รับมอบจากศูนย์ประสานงานอาเซียนในการให้ความช่วยเหลือด้านมนุษยธรรมในพื้นที่ อ.กันทรารมย์ จำนวน 220 ชุด **ปัจจุบันระดับน้ำลดลง**



4) จ.อุบลราชธานี วันที่ 17 ส.ค. ,29 ก.ย.- 15 ต.ค. 65 เกิดน้ำเอ่อล้นตลิ่งในพื้นที่ อ.เมืองฯ อ.วารินชำราบ อ.สว่างวีระวงศ์ อ.พิบูลมังสาหาร อ.สำโรง อ.เขื่องใน อ.ดอนมดแดง และ อ.ตาลชุม อพยพประชาชน 281 ชุมชน **ศูนย์พักพิงชั่วคราว 103 จุด ประชาชนได้รับผลกระทบ 7,661 ครัวเรือน** โดย สนง.ปภ.จ.อำนาจ อปท.จิตอาสา อส. อปพร. อาสาสมัคร มูลนิธิ เข้าสำรวจความเสียหายและให้การช่วยเหลือสนับสนุน ทั้งนี้กรมป้องกันและบรรเทาสาธารณภัยให้การสนับสนุน เฮลิคอปเตอร์ (KA-32) เพื่อส่งมอบสิ่งของให้แก่ผู้ประสบภัยในพื้นที่ประสบอุทกภัย ถูกตัดขาด ณ รร.บ้านนาสะแบง ต.หนองกินเพล อ.วารินชำราบ เต็นท์พระราชทานมูลนิธิราชประชานุเคราะห์ ในพระบรมราชูปถัมภ์ 20 เต็นท์ เต็นท์พักชั่วคราว 812 หลังรถสุขาเคลื่อนที่ 2 คัน ตู้สุขาเคลื่อนที่120 ตู้ ถังน้ำอุปโภค บริโภค 50 ถัง **ถุงยังชีพ 42,975 ชุด ชุดยารักษาโรค 20,095 ชุด น้ำดื่ม 34,017 แพ็ค ข้าวกล่องอาหารปรุงสุก 181,619 กล่อง** เรือพลาสติก 87 ลำ ทรายบรรจุกระสอบ 70,700 ใบ สนง.โยธาฯ สนง.ทรัพยากรน้ำ ภาค 11 อุบลราชธานี ติดตั้งเครื่องสูบน้ำ เพื่อสูบน้ำท่วมขังในพื้นที่ ชุมชนท่ากอไผ่ ทม.วารินชำราบ รong ผวจ. บูรณาการความร่วมมือ จากหน่วยงานสังกัดกระทรวง เกษตรและสหกรณ์ จิตอาสาพระราชทาน 904 ลงพื้นที่เยี่ยมให้กำลังใจพร้อมมอบสิ่งของบรรเทาทุกข์และน้ำดื่ม ให้แก่ผู้ประสบอุทกภัย มูลนิธิป่อเต็กตึ๊งมอบอาหาร 1150 กล่อง **ถุงยังชีพ 200 ชุดปัจจุบันระดับน้ำลดลง**



5) จ.ชัยนาท วันที่ 15 ก.ย. 65 เกิดน้ำล้นตลิ่งจากการระบายน้ำเขื่อนเจ้าพระยาในพื้นที่ อ.เมืองฯ อ.วัดสิงห์ อ.มโนรมย์ อ.สรรพยา ประชาชนได้รับผลกระทบ **10,728 ครัวเรือน** โดย สนง.ปภ.จ. อำเภอก จนท.ตร. อปท. จิตอาสา อปพร. อาสาสมัคร มูลนิธิ และหน่วยงานที่เกี่ยวข้องเร่งดำเนินการสูบน้ำลงคลอง เครื่องสูบน้ำ 29 เครื่อง เรือ 335 ลำ รถผลิตน้ำดื่ม รถเคลื่อนที่เร็ว **ถุงยังชีพ 14,018 ชุด น้ำดื่ม 24,598 ขวด ยารักษาโรค 1,000 ชุด** **ปัจจุบันระดับน้ำลดลง**



6) จ.สิงห์บุรี วันที่ 14 ก.ย. 65 - 4 ต.ค. 65 เกิดน้ำล้นตลิ่งจากการระบายน้ำเขื่อนเจ้าพระยาในพื้นที่ อ.อินทร์บุรี อ.เมืองฯ อ.พรหมบุรี อ.ท่าช้าง อ.บางระจัน อ.ค่ายบางระจัน ประชาชนได้รับผลกระทบ 20,419 ครัวเรือน มีผู้เสียชีวิต 6 ราย (ชาย 3 ราย หญิง 2 ราย ดญ. 1 ราย สาเหตุจมน้ำ) โดย ผวจ. ศูนย์ ปภ.เขต 16 ชัยนาท ศูนย์ ปภ.เขต 4 ประจวบคีรีขันธ์ สนง.ปภ.จ. อำเภอบางระจัน หน่วยทหารในพื้นที่ จนท.ตร. อปท. จิตอาสา อปพร.อาสาสมัคร มูลนิธิ เข้าสำรวจความเสียหายและให้การช่วยเหลือ ถุงยังชีพ รวมทั้งสิ้น 38,678 ถุง อาหารปรุงสุกพร้อมทาน (ข้าวกล่อง) 121,030 กล่อง นม 13,400 ขวด ผลิตน้ำดื่ม 2 คัน เรือพาย 12 ลำ เรือท้องแบนติดเครื่อง 6 ลำ สุขากะดาษ 50 อัน เครื่องสูบน้ำ 90 เครื่อง ยาสามัญประจำบ้าน 19,578 ชุด ยาทาแก้นุง 7,852 ซอง คลอรีน 177 กระปุก น้ำดื่ม 88 แกลลอน บัตรเติมน้ำมัน มูลค่า 1,000 บาทจำนวน 100 ใบ บะหมี่กึ่งสำเร็จรูป 50 ลัง ข้าวสาร (5 กก.) 1000 ถุง **ปัจจุบันระดับน้ำลดลง**



7) จ.อ่างทอง วันที่ 21 ส.ค. 65 - 4 ต.ค. 65 เกิดจากการระบายน้ำผ่านเขื่อนเจ้าพระยาเพิ่มขึ้นทำให้เกิดน้ำท่วมขังในพื้นที่ อ.วิเศษชัยชาญ อ.ป่าโมก อ.ไชโย อ.เมืองฯ อ.โพธิ์ทอง อ.แสวงหา **ประชาชนได้รับผลกระทบ 22,881 ครัวเรือน** และคันดินกั้นน้ำที่ อ.โพธิ์ทอง พังทำให้น้ำจากคลองลำท่าแดงและทุ่งขุนอินทประมูล ไหลข้ามถนนสาย 3027 โดย ศูนย์ ปภ.เขต 2 สุพรรณบุรี สนับสนุนเครื่องสูบน้ำขนาดใหญ่ 2 เครื่อง สนง.ปภ.จ. อำเภอบางระจัน หน่วยทหารในพื้นที่ จนท.ตร. อปท. จิตอาสา อปพร. อาสาสมัคร มูลนิธิ เข้าสำรวจความเสียหายและให้การช่วยเหลือ ทั้งนี้มีการระดม เครื่องสูบน้ำขนาดใหญ่ จำนวน 23 เครื่อง สุขาคleaningที่และสุขาลอยน้ำ จำนวน 11 หลัง เรือพายเล็ก จำนวน 223 ลำ เต็นท์จีน จำนวน 79 หลัง มอบให้แก่อำเภอกันภัยเพื่อเป็นการบรรเทาทุกข์รวมถึง ถุงยังชีพจำนวน 23,741 ชุด บ.โตโยต้า มอบน้ำดื่ม 200 แพ็ค บ.ไทยเบฟเวอเรจ มอบน้ำดื่ม 834 แพ็ค บ.ยูโรเปียนฟูดมอบขนม 100 ลัง สนง.อุตสาหกรรม จ.อ่างทอง และชมรมบ่อทราย มอบข้าวสารและถุงยังชีพ 400 ชุด **ปัจจุบันระดับน้ำทรงตัว**



8) จ.พระนครศรีอยุธยา วันที่ 13 ส.ค. - 25 ต.ค. 65 เกิดน้ำล้นตลิ่งจากการระบายน้ำเขื่อนเจ้าพระยาในพื้นที่ **12 อ. 158 ต. 1,031 ม.** ได้แก่ อ.เสนา อ.ผักไห่ อ.บางบาล อ.บางไทร อ.บางปะอิน อ.พระนครศรีอยุธยา อ.บางปะหัน อ.นครหลวง อ.มหาราช อ.อุทัย อ.บ้านแพรก อ.บางซ้าย **ประชาชนได้รับผลกระทบ 80,770 ครัวเรือน** มีผู้เสียชีวิต 1 ราย (ชาย) และถนนเส้นก่อนถึงประตูระบายน้ำเจ้าเจ็ด (เส้นคลองเก่า) อยู่ในพื้นที่ ต.รางจรเข้ อ.เสนา ถูกกระแสน้ำกัดเซาะทำให้ถนนขาด และมวลน้ำไหลป่าเข้าพื้นที่ตำบลเจ้าเจ็ด และพื้นที่ตำบลอื่นๆ ของ อ.เสนา กรมชลประทาน ดำเนินการขนย้ายเครื่องจักรกลหนัก และเร่งดำเนินการนำกล่องเกเบียน (Gabion Box) ลวดตาข่ายใส่หิน โดยการนำรถแม็คโครยกหินไปวางขวางทางน้ำตรงช่องที่ถนนขาด ทั้งนี้ กรมป้องกันและบรรเทาสาธารณภัย ได้จัดส่งชุดครอบครัว (Family kit) จำนวน 800 ชุด และชุดสุขอนามัย จำนวน 1,700 ชุด รวมทั้งสิ้น 2,500 ชุด และ ศูนย์ ปภ.เขต 2 สุพรรณบุรี สนับสนุนเครื่องสูบน้ำ เต็นท์นอน 80 หลัง เสื้อชูชีพ 50 ตัว รถเคลื่อนย้าย 2 คัน รถผลิตน้ำดื่ม 1 คัน เต็นท์ 45 หลัง เสื้อชูชีพ 10 ตัว สุขุเคลื่อนที่ และเจ้าหน้าที่ร่วมกับองค์กรปกครองส่วนท้องถิ่น เร่งสูบน้ำออกจากพื้นที่ลุ่มต้ำน้ำท่วมขัง เสริมแนวคันกันน้ำวางกระสอบทรายพื้นที่นอกเขตคันกันน้ำ และให้การช่วยเหลือเบื้องต้น โดย สนง.ปภ.จ. หน่วยทหารอำเภอ อปท. จิตอาสา อปพร. อาสาสมัคร มูลนิธิ และหน่วยงานที่เกี่ยวข้องร่วมแจกจ่าย ถุงยังชีพรวม **169,950 ชุด** น้ำดื่ม 2,700 แพ็ค ยาสามัญประจำบ้าน ยาชุดน้ำท่วม ยาป้องกันโรค ยาน้ำกัดเท้ายากันยุง 84,910 ชุด หลั้าแห้งอัด จำนวน 200 ก้อน **ปัจจุบันระดับน้ำลดลง**



9) จ.ปทุมธานี วันที่ 31 ส.ค. 65 - 5 ต.ค. 65 น้ำล้นตลิ่งเข้าท่วมพื้นที่ ต.บางชะแยง ทม.ปทุมธานี ต.บางหลวง ต.บางเดื่อ ต.บางคูวัด ต.บางกระแซง ต.บ้านกลาง ต.บางกระดี ต.บ้านใหม่ ต.บ้านฉาง **อ.เมืองฯ** ต.กระแซง ต.บ้านจิ้ว ต.เชียงรากน้อย ต.ท้ายเกาะ ต.บางกระบือ ต.คลองควาย ต.บางเตย ต.บางโพธิ์เหนือ ต.สามโคก ต.บ้านปทุม ต.เชียงรากใหญ่ **อ.สามโคก ประชาชนได้รับผลกระทบ 5,771 ครัวเรือน** โดย สนง.ปภ.จ. อำเภอ อปท. จิตอาสา อส. อปพร. อาสาสมัคร มูลนิธิ เข้าสำรวจความเสียหายและให้การช่วยเหลือ สมาคมแห่งไ้แห่งประเทศไทยสนับสนุนถุงยังชีพ 1,200 ชุด ศูนย์อำนวยการจิตอาสาพระราชทาน อ.สามโคก ร่วมกันกรอกกระสอบทรายเพื่อทำคันกันน้ำ **ปัจจุบันระดับน้ำลดลง**



10) **จนครปฐม** วันที่ 3-21 ต.ค. 65 เกิดฝนตกหนักและน้ำในแม่น้ำท่าจีนและคลองสาขาล้นตลิ่งเข้าท่วมในพื้นที่ อ.กำแพงแสน อ.เมืองฯ อ.ดอนตูม อ.พุทธมณฑล อ.สามพราน อ.บางเลน อ.นครชัยศรี ส่งผลให้ประชาชนได้รับผลกระทบ 20,382 ครัวเรือน โดย ศูนย์ ปภ.เขต 1 ปทุมธานี สนง.ปภ.จ. โครงการชลประทานนครปฐม สภากาชาดไทย อำเภอบ. จิตอาสา อส. อ.ปพร. อาสาสมัคร มูลนิธิ เข้าให้การช่วยเหลือแจกจ่ายถุงยังชีพ อาหาร และน้ำดื่ม 15,000 ชุด สุขาลอยน้ำ เรือพาย 400 ลำ เครื่องสูบน้ำขนาดใหญ่ 16 เครื่อง พร้อมติดตั้งเครื่องระบายน้ำในแม่น้ำท่าจีนเพื่อเร่งระบายน้ำในพื้นที่ การแก้ไขในการป้องกันคันกันน้ำ และติดตั้งเครื่องสูบน้ำระบายลงคลองบางแก้วและแม่น้ำท่าจีน **ปัจจุบันระดับน้ำลดลง**



2. การให้ความช่วยเหลือ

1) วันที่ 25 ต.ค. 65 พลเรือเอก ปิตรี รุจิเทศ ผู้อำนวยการศูนย์อำนวยการใหญ่จิตอาสาพระราชทาน พร้อมคณะลงพื้นที่ตรวจติดตามสถานการณ์อุทกภัย พร้อมมอบถุงยังชีพแก่ประชาชนผู้ประสบภัย เยี่ยมชมให้กำลังใจโรงครัวประกอบเลี้ยง มอบข้าวกล่องแก่ตัวแทนผู้ประสบภัยนำไปแจกจ่าย ณ ห้องประชุมวิทยาลัยเทคนิคสิงห์บุรี แห่งที่ 2 ตำบลโพธิ์ประจักษ์ อำเภอบ.ท่าช้าง จังหวัดสิงห์บุรี โดยมีนายสุพจน์ ยศสิงห์คำ ผู้ว่าราชการจังหวัดสิงห์บุรี และหัวหน้าส่วนราชการให้การต้อนรับ

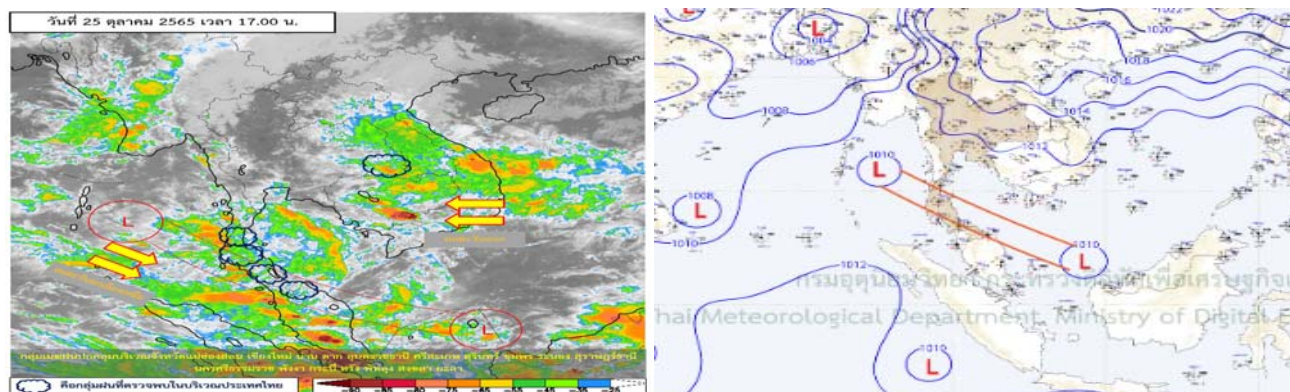


2) วันที่ 24 ต.ค. 65 พล.อ. ประยุทธ์ จันทร์โอชา นายกรัฐมนตรี พล.อ.อนุพงษ์ เผ่าจินดา รัฐมนตรีว่าการกระทรวงมหาดไทย นายสุชาติ ชมกลิ่น รัฐมนตรีว่าการกระทรวงแรงงาน นายชัยวุฒิ ธนาคมานุสรณ์ รัฐมนตรีว่าการกระทรวงดิจิทัลเพื่อเศรษฐกิจและสังคม นายสุทธิพงษ์ จุลเจริญ ปลัดกระทรวงมหาดไทยและนายบุญธรรม เลิศสุขีเกษม อธิบดีกรมป้องกันและบรรเทาสาธารณภัย พร้อมคณะ ลงพื้นที่ตรวจติดตามแก้ไขปัญหาสถานการณ์อุทกภัยในพื้นที่ จังหวัดสิงห์บุรี เพื่อพบปะให้กำลังใจประชาชนและเยี่ยมบ้านเรือนผู้ประสบอุทกภัยในพื้นที่ ม.3 ต.บางกระป้อ อ.เมืองฯ และ ม.3 ต.พิบูลทอง อ.ท่าช้าง เพื่อเป็นขวัญและกำลังใจให้แก่ประชาชนผู้ประสบอุทกภัย



3. พยากรณ์อากาศกรมอุตุนิยมวิทยา ประจำวันที่ 25 ต.ค. 65 เวลา 17.00 น.

พยากรณ์อากาศ 24 ชั่วโมงข้างหน้า บริเวณความกดอากาศสูงหรือมวลอากาศเย็นจากประเทศจีนที่ปกคลุมประเทศไทยตอนบนและทะเลจีนใต้มีกำลังอ่อน ในขณะที่ลมตะวันออกเฉียงคงพัดปกคลุมภาคตะวันออกเฉียงเหนือตอนล่าง ภาคกลางตอนล่าง รวมทั้งกรุงเทพมหานครและปริมณฑล และภาคตะวันออก ลักษณะเช่นนี้ทำให้ประเทศไทยตอนบนมีหมอกในตอนเช้า และมีฝนฟ้าคะนองเกิดขึ้นได้บางพื้นที่ โดยภาคเหนือตอนบนและภาคตะวันออกเฉียงเหนือตอนบนยังคงมีอากาศเย็นในตอนเช้า สำหรับร่องมรสุมกำลังอ่อนพาดผ่านภาคใต้ตอนกลาง ทำให้ภาคใต้ยังคงมีฝนฟ้าคะนองเกิดขึ้นได้ ขอให้ประชาชนดูแลสุขภาพเนื่องจากสภาพอากาศที่เปลี่ยนแปลงในระยะนี้ไว้ด้วย



4. ข้อมูลปริมาณฝนสูงสุดรายภาค เวลา 13.00 น. วันที่ 24 ต.ค.65 ถึง เวลา 13.00 น. วันที่ 25 ต.ค. 65 (ข้อมูลกรมอุตุนิยมวิทยา)

ภาค	จังหวัด	สถานีวัด	อำเภอ/เขต	ปริมาณฝน
เหนือ	แม่ฮ่องสอน	-	แม่สะเรียง	0.4 มม.
ตะวันออกเฉียงเหนือ	-	-	-	-
กลาง	ราชบุรี	-	เมืองฯ	2.8 มม.
ตะวันออก	ชลบุรี	แหลมฉบัง	ศรีราชา	22.3 มม.
ใต้ฝั่งตะวันออก	สุราษฎร์ธานี	-	พุนพิน	20.0 มม.
ใต้ฝั่งตะวันตก	พังงา	-	ตะกั่วป่า	21.2 มม.
กรุงเทพฯและปริมณฑล	ปทุมธานี	-	คลองหลวง	8.5 มม.
เกณฑ์ปริมาณน้ำฝน	0.1-10 มม. = ฝนเล็กน้อย	10.1-35.0 มม. = ฝนปานกลาง	35.1-90.0 มม. = ฝนหนัก	มากกว่า 90.0 มม. = ฝนหนักมาก

5. ข้อมูลอุณหภูมิรายภาค (กรมอุตุนิยมวิทยา ณ วันที่ 25 ต.ค. 65)

ภาค	อุณหภูมิต่ำสุด (°C)	จังหวัด	อุณหภูมิสูงสุด (°C)	จังหวัด
เหนือ	19.7	เชียงราย	35.1	เพชรบูรณ์
ตะวันออกเฉียงเหนือ	19.5	เลย	34.4	หนองคาย
กลาง	22.2	ลพบุรี	35.9	พระนครศรีอยุธยา
ตะวันออก	23.2	ฉะเชิงเทรา	35.3	จันทบุรี
ใต้	23.6	พังงา ภูเก็ต	34.5	กระบี่
กรุงเทพมหานคร/ปริมณฑล	25.0	ปทุมธานี	35.0	กรุงเทพมหานคร

*** อุณหภูมียอดดอยต่ำสุด 9.8 องศาเซลเซียส (ยอดดอยอินทนนท์ อ.จอมทอง จ.เชียงใหม่)

6. ข้อสั่งการรัฐมนตรีว่าการกระทรวงมหาดไทย/ผู้บัญชาการป้องกันและบรรเทาสาธารณภัยแห่งชาติ

6.1 รัฐมนตรีว่าการกระทรวงมหาดไทยในฐานะผู้บัญชาการป้องกันและบรรเทาสาธารณภัยแห่งชาติ ได้มีข้อสั่งการเมื่อวันที่ 12 ต.ค. 65 สั่งการให้จังหวัดเตรียมความพร้อมรับสถานการณ์อุทกภัยและคลื่นลมแรงในพื้นที่ภาคใต้

กองบัญชาการป้องกันและบรรเทาสาธารณภัยแห่งชาติได้ติดตามการคาดการณ์ลักษณะอากาศร่วมกับกรมอุตุนิยมวิทยา พบว่าช่วงครึ่งหลังของเดือนตุลาคม ปี 2565 ร่องความกดอากาศต่ำที่พัดผ่านภาคกลางและภาคตะวันออกเฉียงเหนือจะเลื่อนลงไปพัดผ่านบริเวณภาคใต้และอ่าวไทย ทำให้บริเวณภาคใต้มีฝนตกชุกหนาแน่น และอาจมีพายุหมุนเขตร้อนเคลื่อนเข้ามาใกล้ประเทศไทยทางภาคตะวันออก และต่อเนื่องลงมาจนถึงอ่าวไทยตอนบนและภาคใต้ได้ สถานการณ์ดังกล่าวยังส่งผลให้เกิดน้ำท่วมฉับพลัน น้ำป่าไหลหลาก และน้ำล้นตลิ่งในบางแห่ง สำหรับคลื่นลมจะมีกำลังแรงและคลื่นสูงในบางช่วง ดังนั้น เพื่อเป็นการเตรียมพร้อมรับสถานการณ์อุทกภัยที่อาจเกิดขึ้นในพื้นที่ภาคใต้ จึงให้กองอำนวยการป้องกันและบรรเทาสาธารณภัยจังหวัด 14 จังหวัดภาคใต้ จังหวัดเพชรบุรี และจังหวัดประจวบคีรีขันธ์ ถือปฏิบัติตามแนวทางในหนังสือที่อ้างถึง โดยเคร่งครัด พร้อมทั้งดำเนินการตามมาตรการ/แนวทาง ดังนี้

1. การเฝ้าระวังและติดตามสถานการณ์ ให้ติดตามสภาพอากาศ ปริมาณฝน สถานการณ์น้ำ และประเมินความเสี่ยงการเกิดอุทกภัย น้ำท่วมขัง และดินโคลนถล่ม ในพื้นที่เสี่ยงภัยโดยเฉพาะพื้นที่เขตเศรษฐกิจของจังหวัด พื้นที่ท้ายเขื่อน อ่างเก็บน้ำที่มีปริมาณน้ำมาก และพื้นที่เชิงเขา เพื่อใช้เป็นข้อมูลให้ผู้อำนวยการแต่ละระดับในการตัดสินใจสั่งการเตรียมความพร้อมและให้ความช่วยเหลือประชาชน

2. การแจ้งเตือนภัย ให้มีความสำคัญกับการดำเนินการใน 2 ลักษณะ ได้แก่

2.1 การแจ้งเตือนประชาชน เพื่อให้รับทราบสถานการณ์ที่อาจเกิดขึ้น โดยมอบหมายฝ่ายปกครอง กำนัน ผู้ใหญ่บ้าน องค์กรปกครองส่วนท้องถิ่น ในแต่ละพื้นที่ แจ้งแนวทางการปฏิบัติเมื่อเกิดหรือคาดว่าจะเกิดสาธารณภัยในพื้นที่ กำหนดช่องทางการรับรู้ข่าวสารการแจ้งเตือน อาทิ หอกระจายข่าวประจำหมู่บ้าน ชุมชน วิฑูยชุมชน สื่อสังคมออนไลน์ เป็นต้น รวมถึงช่องทางการติดต่อสื่อสาร เพื่อเตรียมพร้อมรับมือต่อสถานการณ์ รวมถึงการขอรับความช่วยเหลือจากภาครัฐได้ในทุกช่องทางอย่างต่อเนื่อง

2.2 การแจ้งเตือนหน่วยงานในพื้นที่ เพื่อเตรียมความพร้อมกำลังเจ้าหน้าที่เครื่องจักรกลสาธารณภัย ให้พร้อมออกปฏิบัติการช่วยเหลือประชาชนตามแผนเผชิญเหตุอุทกภัย

3. การดูแลความปลอดภัยของประชาชนจากกรณีไฟฟ้ารั่ว ให้ประสานการปฏิบัติกับการไฟฟ้าส่วนภูมิภาคและองค์กรปกครองส่วนท้องถิ่น ในการตรวจสอบจุดเสี่ยงที่อาจเกิดอันตรายจากกระแสไฟฟ้ารั่ว โดยเฉพาะจุดเสี่ยงอุทกภัยและเป็นพื้นที่ชุมชน หากพบว่ามีกระแสไฟฟ้ารั่วให้ดำเนินการแก้ไขให้อยู่ในสภาพที่ปลอดภัย และในช่วงที่มีน้ำท่วมขัง หากประเมินว่าประชาชนจะได้รับอันตรายให้รีบตัดกระแสไฟฟ้าในทันที

4. กรณีพื้นที่ติดชายฝั่ง และสถานที่ท่องเที่ยวทางธรรมชาติ ให้มอบหมายหน่วยงานที่มีหน้าที่กำกับดูแล เช่น บริเวณน้ำตก ถ้ำ กำหนดมาตรการในการแจ้งเตือน การปิดกั้น หรือห้ามบุคคลใดเข้าพื้นที่ในช่วงที่มีฝนตกหนัก หรือตกหนักมากในพื้นที่ สำหรับพื้นที่ติดทะเล ชายหาดต่าง ๆ ให้กำชับสถานประกอบการ โรงแรมในพื้นที่ชายทะเล สื่อสารให้นักท่องเที่ยวระมัดระวังและห้ามลงเล่นน้ำในช่วงที่มีคลื่นลมแรง และให้ประสานการปฏิบัติกับหน่วยงานของกรมเจ้าท่า กองทัพเรือ ตำรวจน้ำในพื้นที่ เพื่อดำเนินการตามมาตรการที่กำหนดในการนำเรือเข้าที่กำบังและห้ามการเดินเรือช่วงที่มีคลื่นลมแรง โดยเคร่งครัด หากพบว่ามีเรือขนาดเล็กอยู่ในพื้นที่นอกชายฝั่งที่อาจจะเป็นอันตรายให้หน่วยงานที่เกี่ยวข้องดำเนินการนำเรือดังกล่าวกลับเข้าฝั่งเพื่อให้เกิดความปลอดภัย

5. การเผชิญเหตุ เมื่อเกิดสาธารณภัยในพื้นที่ ให้จัดชุดปฏิบัติการจากหน่วยงานทั้งฝ่ายพลเรือน ทหาร ตำรวจ มูลนิธิ อาสาสมัคร เร่งเข้าคลี่คลายสถานการณ์ พร้อมทั้งดูแลความเป็นอยู่ของประชาชนในด้านต่าง ๆ โดยเฉพาะด้านการดำรงชีพ การจัดตั้งโรงครัวพระราชทานในการประกอบเลี้ยงผู้ประสบภัย การแจกจ่ายถุงยังชีพตามวงรอบเพื่อบรรเทาความเดือดร้อนของประชาชน

6. กรณีสถานการณ์มีแนวโน้มรุนแรงในพื้นที่ ให้ผู้อำนวยการสั่งการอพยพประชาชนในพื้นที่เสี่ยงภัยไปยังพื้นที่ปลอดภัย หรือศูนย์พักพิงที่จัดเตรียมไว้โดยทันที โดยให้ฝ่ายปกครอง กำนัน ผู้ใหญ่บ้าน ผู้บริหารองค์กรปกครองส่วนท้องถิ่น ชุดปฏิบัติการด้านการแพทย์และสาธารณสุข เครือข่ายอาสาสมัครประชาชนจิตอาสา เข้าดูแลให้ความช่วยเหลือประชาชนอย่างเป็นระบบจนกว่าสถานการณ์จะเข้าสู่ภาวะปกติ

7. เมื่อสถานการณ์ในพื้นที่คลี่คลายแล้ว ให้เร่งสำรวจความเสียหายที่เกิดขึ้นให้ครบถ้วนในทุกด้าน อาทิ ด้านชีวิต ที่อยู่อาศัย พื้นที่การเกษตร สิ่งสาธารณประโยชน์ สิ่งสาธารณูปโภค ฯลฯ และดำเนินการช่วยเหลือฟื้นฟูตามระเบียบที่เกี่ยวข้องโดยเร็ว ทั้งนี้ ให้กองอำนาจการป้องกันและบรรเทาสาธารณภัยจังหวัดที่ได้รับผลกระทบรายงานกระทรวงมหาดไทยทราบ ผ่านกองอำนาจการป้องกันและบรรเทาสาธารณภัยกลางเป็นประจำทุกวันจนกว่าสถานการณ์จะเข้าสู่ภาวะปกติ

6.2 รัฐมนตรีว่าการกระทรวงมหาดไทยในฐานะผู้บัญชาการป้องกันและบรรเทาสาธารณภัยแห่งชาติ ได้มีข้อสั่งการเมื่อวันที่ 17 ก.ย. 65 สั่งการให้เร่งตรวจสอบจุดเสี่ยงอันตรายจากกระแสไฟฟ้ารั่ว

1. ในช่วงที่ผ่านมาได้เกิดสถานการณ์อุทกภัยในหลายพื้นที่ และได้เกิดกรณีไฟฟ้ารั่ว ในพื้นที่น้ำท่วมขัง ส่งผลกระทบต่อความปลอดภัยของประชาชนเป็นอย่างมาก

2. เพื่อให้การดูแลความปลอดภัยประชาชนจากกรณีไฟฟ้ารั่วในพื้นที่น้ำท่วมขังเป็นไปอย่างมีประสิทธิภาพ จึงให้กองอำนาจการป้องกันและบรรเทาสาธารณภัยจังหวัดดำเนินการ ดังนี้

2.1 ประสานการปฏิบัติกับหน่วยงานของการไฟฟ้าส่วนภูมิภาค/การไฟฟ้านครหลวงในพื้นที่ บูรณาการการปฏิบัติร่วมกับองค์กรปกครองส่วนท้องถิ่น ในการเร่งตรวจสอบจุดเสี่ยงอันตรายจากกระแสไฟฟ้ารั่ว รวมทั้งเครื่องวัดหน่วยไฟฟ้าที่ติดตั้งบนเสาไฟฟ้า ป้ายโฆษณาขนาดใหญ่ และต้นไม้ใหญ่ ที่อยู่ใกล้เสาไฟฟ้า หากประเมินว่าประชาชนจะได้รับอันตรายให้รีบตัดกระแสไฟฟ้าโดยทันที

2.2 ในพื้นที่ที่มีน้ำท่วมขัง ให้อำเภอ และองค์กรปกครองส่วนท้องถิ่น จัดเจ้าหน้าที่ฝ่ายปกครอง ผู้นำชุมชน อาสาสมัครป้องกันภัยฝ่ายพลเรือน และประชาชนจิตอาสา ร่วมตรวจตรา เผื่อระวังพื้นที่เสี่ยง โดยเฉพาะในเขตชุมชน สถานศึกษา ที่มีน้ำท่วมขังบริเวณเสาไฟฟ้า ตลอดจนคอยให้ความช่วยเหลือ แจกเตือนประชาชนที่สัญจรผ่าน บริเวณดังกล่าว

2.3 ประชาสัมพันธ์ สร้างการรับรู้ให้ประชาชน เพิ่มความระมัดระวังอันตรายจากกรณีกระแสไฟฟ้ารั่ว แนวทางการปฏิบัติตนให้เกิดความปลอดภัยจากกรณีไฟฟ้ารั่วในช่วงที่มีฝนตก และมีน้ำท่วมขัง อาทิ ไม่ควรเดินลุยน้ำเข้าใกล้แนวสายไฟ เสาไฟฟ้า หรือสัมผัสวัตถุที่เป็นสื่อไฟฟ้า รวมทั้งให้ตรวจสอบ อุปกรณ์ไฟฟ้า ปลั๊กไฟ และเครื่องใช้ภายในบ้าน ไม่ควรใช้เครื่องใช้ไฟฟ้าขณะที่ร่างกายเปียกชื้นหรือยืนแช่น้ำ เป็นต้น และสามารถแจ้งเหตุกรณีไฟฟ้ารั่วให้กรมป้องกันและบรรเทาสาธารณภัยทราบ ที่หมายเลขโทรศัพท์ 1784 หรือใช้ช่องทางแจ้งเหตุสาธารณภัยผ่าน Line Official Account "ปภ.รับแจ้งเหตุ 1784" โดยหากพบจุดเสี่ยงอันตรายจากไฟฟ้ารั่ว สามารถแจ้งการไฟฟ้าส่วนภูมิภาค สายด่วน 1129 และการไฟฟ้านครหลวงสายด่วน 1130 ได้ตลอด 24 ชั่วโมง

6.3 รัฐมนตรีว่าการกระทรวงมหาดไทยในฐานะผู้บัญชาการป้องกันและบรรเทาสาธารณภัยแห่งชาติ ได้มีข้อสั่งการเมื่อวันที่ 6 พ.ค. 65 สั่งการให้กองอำนวยการป้องกันและบรรเทาสาธารณภัยจังหวัดเตรียมพร้อมรับสถานการณ์อุทกภัยในช่วงฤดูฝน ปี 2565 ดังนี้

ด้วยกรมอุตุนิยมวิทยาได้คาดการณ์ลักษณะอากาศช่วงฤดูฝนของประเทศไทย ปี 2565 ว่าฤดูฝนของประเทศไทยปีนี้ จะเริ่มต้นประมาณกลางเดือนพฤษภาคม และจะสิ้นสุดประมาณกลางเดือนตุลาคม โดยในช่วงเดือนสิงหาคมและกันยายน จะเป็นช่วงที่มีฝนตกชุกหนาแน่น และมีโอกาสสูงที่จะมีพายุหมุนเขตร้อนเคลื่อนผ่านประเทศไทยบริเวณภาคตะวันออกเฉียงเหนือ และภาคเหนือ ซึ่งจะส่งผลให้มีฝนตกหนักถึงหนักมากอาจก่อให้เกิดสภาวะน้ำท่วมฉับพลัน น้ำป่าไหลหลาก รวมทั้งน้ำล้นตลิ่งได้ในบางพื้นที่

เพื่อให้การเตรียมรับสถานการณ์อุทกภัยในช่วงฤดูฝนปี 2565 เป็นไปอย่างมีประสิทธิภาพจึงให้กองอำนวยการป้องกันและบรรเทาสาธารณภัยจังหวัดดำเนินการ ดังนี้

1. การเตรียมความพร้อม

1.1 การเผื่อระวังและติดตามสถานการณ์อุทกภัย ให้จัดตั้งคณะทำงานติดตามสถานการณ์ โดยมีหน่วยงานที่เกี่ยวข้องตามแผนเผชิญเหตุอุทกภัย ทำหน้าที่ติดตาม วิเคราะห์ข้อมูลสภาพอากาศ สถานการณ์น้ำ และประเมินสถานการณ์ที่อาจส่งผลให้เกิดสาธารณภัยในช่วงฤดูฝน เสนอต่อผู้อำนวยการจังหวัดในการเตรียมการเผชิญเหตุได้อย่างเหมาะสมกับสถานการณ์และสภาพพื้นที่

1.2 การจัดทำแผนเผชิญเหตุอุทกภัย ให้ทบทวนและปรับปรุงแผนเผชิญเหตุอุทกภัยของจังหวัด โดยให้ความสำคัญกับการจัดทำรายละเอียดในประเด็นสำคัญ อาทิ ข้อมูลพื้นที่เสี่ยงอุทกภัยดินถล่มในระดับหมู่บ้าน/ชุมชน รายการเครื่องมือ วัสดุ อุปกรณ์ เครื่องจักรกลสาธารณภัยของหน่วยงานต่างๆ การกำหนดจุด/พื้นที่ปลอดภัยประจำหมู่บ้าน/ชุมชน แผนรองรับการอพยพประชาชน และสถานที่จัดตั้งศูนย์พักพิงชั่วคราว การกำหนดบทบาทภารกิจหน่วยงานให้เหมาะสมกับโครงสร้างศูนย์บัญชาการเหตุการณ์จังหวัด ตามระบบบัญชาการเหตุการณ์ ช่องทางการสื่อสาร พื้นที่รับผิดชอบ และกำหนดตัวบุคคลหรือหน่วยงานที่เหมาะสมรับผิดชอบภารกิจให้ชัดเจน พร้อมทั้งกำหนดให้มีการซักซ้อมแนวทางการปฏิบัติตามแผนเผชิญเหตุอุทกภัยร่วมกับหน่วยงานที่เกี่ยวข้อง เพื่อสร้างความเข้าใจถึงกลไกการปฏิบัติงานร่วมกัน เมื่อเกิดสถานการณ์อุทกภัย

1.3 การระบายน้ำและการเพิ่มพื้นที่รองรับน้ำ ให้มอบหมายกองอำนาจการป้องกันและบรรเทาสาธารณภัยในแต่ละระดับ วางแผนการติดตั้งเครื่องจักรกลสาธารณภัยในพื้นที่เสี่ยงอุทกภัยไว้เป็นการล่วงหน้าอย่างเป็นระบบ โดยเฉพาะพื้นที่เสี่ยงในเขตชุมชน พื้นที่สำคัญทางเศรษฐกิจ และเส้นทางคมนาคมที่มักเกิดอุทกภัยเป็นประจำ ให้เร่งทำการขุดลอกท่อระบายน้ำ คูคลอง ทำความสะอาดร่องน้ำ สำหรับคู คลอง แหล่งน้ำต่างๆ ให้กำจัดวัชพืชขยะสิ่งกีดขวางทางน้ำ เพื่อใช้รองรับน้ำฝน รวมถึงน้ำจากท่อระบายน้ำได้อย่างเต็มประสิทธิภาพ พร้อมทั้งให้วางแผนการลำเลียงน้ำที่มีการระบายในช่วงน้ำมากไปยังพื้นที่รองรับน้ำต่างๆ ที่มีน้ำน้อย อาทิ การเปิดทางน้ำการสูบน้ำไปยังแหล่งน้ำสาธารณะ เป็นต้น เพื่อกักเก็บน้ำไว้ใช้กรณีเกิดสถานการณ์ฝนทิ้งช่วง

1.4 การตรวจสอบความมั่นคงแข็งแรงสถานที่ใช้กักเก็บน้ำกั้นน้ำ อาทิ อ่างเก็บน้ำ พังกั้นน้ำ ให้มอบหมายหน่วยงานรับผิดชอบทำการสำรวจ ตรวจสอบ และปรับปรุงให้เกิดความมั่นคงแข็งแรง ตามหลักวิศวกรรมเพื่อรองรับกรณีฝนตกหนัก หรือน้ำไหลเข้า/ผ่านในปริมาณมาก รวมทั้งสร้างความมั่นใจให้กับประชาชนในพื้นที่

1.5 การแจ้งเตือนภัย เมื่อมีแนวโน้มการเกิดสถานการณ์อุทกภัย วาตภัย และดินถล่มให้แจ้งเตือนไปยังกองอำนาจการป้องกันและบรรเทาสาธารณภัยในแต่ละระดับ เพื่อเตรียมการให้ความช่วยเหลือตามแผนเผชิญเหตุอุทกภัย และให้แจ้งเตือนประชาชนทราบถึงสถานการณ์ในช่องทางต่างๆ เพื่อสร้างการรับรู้ถึงแนวทางการปฏิบัติตนให้เกิดความปลอดภัย ช่องทางการแจ้งข้อมูล และการขอรับความช่วยเหลือจากภาครัฐ

2. การเผชิญเหตุ

เมื่อเกิดหรือคาดว่าจะเกิดสถานการณ์อุทกภัย วาตภัย และดินถล่ม ให้ดำเนินการตามแนวทาง ดังนี้

2.1 จัดตั้งศูนย์บัญชาการเหตุการณ์จังหวัด อำเภอ และศูนย์ปฏิบัติการฉุกเฉินท้องถิ่นเพื่อเป็นศูนย์ควบคุมสั่งการ และอำนาจการหลักในการระดมสรรพกำลังตลอดจนการประสานการปฏิบัติระหว่างหน่วยงานต่างๆ ทั้งฝ่ายพลเรือน หน่วยทหาร องค์กรปกครองส่วนท้องถิ่น และองค์กรสาธารณกุศล

2.2 พื้นที่ที่เมื่อฝนตกหนัก มักเกิดน้ำท่วมขังสร้างความเสียหายต่อทรัพย์สินของประชาชน ให้มอบหมายฝ่ายปกครอง กำนัน ผู้ใหญ่บ้าน ผู้นำชุมชน อาสาสมัครป้องกันภัยฝ่ายพลเรือน ตลอดจนเชิญชวนประชาชนจิตอาสา ร่วมเฝ้าระวัง และร่วมกันกำจัดสิ่งกีดขวางทางน้ำ พร้อมทั้งบูรณาการหน่วยงานฝ่ายพลเรือน หน่วยทหาร ตลอดจนภาคเอกชน ในการใช้เครื่องจักรกลสาธารณภัยเปิดทางน้ำ หรือสูบน้ำระบายออกจากพื้นที่

2.3 จัดชุดปฏิบัติการให้ความช่วยเหลือประชาชนแต่ละด้านให้ครอบคลุม อาทิ ด้านการดำรงชีพ ให้จัดตั้งโรงครัวพระราชทาน การให้ความช่วยเหลือด้านอาหาร น้ำดื่ม การรักษาพยาบาล แก่ประชาชนที่ประสบภัยตามวงรอบอย่างต่อเนื่อง ด้านที่อยู่อาศัยให้บูรณาการหน่วยงาน ทั้งฝ่ายพลเรือน หน่วยทหาร อาสาสมัครประชาชนจิตอาสาและองค์กรปกครองส่วนท้องถิ่น เพื่อเร่งซ่อมแซมบ้านเรือนประชาชนโดยเร็ว และกรณีเส้นทางคมนาคมมีน้ำท่วมขังหรือได้รับความเสียหายจากอุทกภัย ให้จัดทำป้ายแจ้งเตือน จัดเจ้าหน้าที่อำนวยความสะดวกแนะนำเส้นทางเลี่ยงที่ปลอดภัย รวมทั้งจัดยานพาหนะที่เหมาะสม อาทิ เรือ รถยกสูง เพื่อให้ความช่วยเหลือประชาชน พร้อมทั้งเร่งซ่อมแซมเส้นทางที่ชำรุด/ถูกตัดขาด เพื่อให้ประชาชนสามารถกลับมาใช้ชีวิตได้ตามปกติโดยเร็ว

2.4 การรายงานสถานการณ์อุทกภัย ให้รายงานให้กระทรวงมหาดไทยทราบผ่านกองอำนาจการป้องกันและบรรเทาสาธารณภัยกลางตามช่องทางที่กำหนดอย่างต่อเนื่อง และเนื่องจากปัจจุบันยังคงมีสถานการณ์การแพร่ระบาดของโรคติดเชื้อไวรัสโคโรนา 2019 (COVID-19) จึงขอให้ความสำคัญกับการดำเนินการตามมาตรการป้องกันโรคของกระทรวงสาธารณสุขด้วย

7. สภาพน้ำในอ่างเก็บน้ำ (ข้อมูลกรมชลประทาน วันที่ 25 ต.ค. 65)

อ่างเก็บน้ำ	ความจุที่ รณก. (ล้าน ม ³)	ปริมาณน้ำในอ่างฯ		ปริมาณน้ำใช้การได้		ปริมาณน้ำไหลลงอ่างฯ		ปริมาณน้ำระบาย		ปริมาณน้ำ รับได้อีก (ล้าน ม ³)
		ปริมาตร (ล้าน ม ³)	%น้ำเก็บ กัก	ปริมาตร (ล้าน ม ³)	% น้ำ ใช้การ	วันนี้ (ล้าน ม ³)	เมื่อวาน (ล้าน ม ³)	วันนี้ (ล้าน ม ³)	เมื่อวาน (ล้าน ม ³)	
1. ภูมิพล (ตก)	13,462	11,843	88	8,043	83	25.40	22.47	1.00	1.00	1,619
2. สิริกิติ์(อต)	9,510	6,841	72	3,991	60	13.56	14.77	4.00	3.01	2,669
3. แม้งัดสมบุญชล(ชม)	265	264	100	252	100	1.03	1.35	0.37	0.35	1
4. แม่กวางอุดมธารา(ชม)	263	238	90	224	90	0.79	1.02	0.39	0.40	25
5. กิวลม(ลป)	106	102	96	99	96	4.14	4.62	4.92	4.78	4
6. กิวคองมา(ลป)	170	180	106	174	106	0.97	0.69	2.01	2.52	-10
7. แควน้อยบำรุงแดน(พล)	939	954	102	911	102	2.73	3.23	2.59	2.59	-15
8. แม่มอก(ลป)	110	111	101	95	101	0.35	0.52	0.49	0.52	-1
9. ห้วยหลวง(อต)	136	130	96	124	96	0.14	0.15	0.20	0.20	6
10. น้ำอูน(สน)	520	393	76	348	73	0.58	0.54	1.79	1.79	127
11. น้ำพุง(สน)	165	88	53	80	51	0.22	0.22	0.00	0.00	77
12. จุฬารัตน์(ชย)	164	154	94	117	92	0.54	0.34	0.52	0.52	10
13. อุบลรัตน์(ชก)	2,431	3,017	124	2,436	132	13.14	19.86	31.01	34.01	-586
14. ลำปาว(กส)	1,980	1,839	93	1,739	92	1.43	1.42	2.84	2.84	141
15. ลำตะคอง(นม)	314	361	115	338	116	0.83	0.87	1.30	1.30	-47
16. ลำพระเพลิง(นม)	155	146	94	145	94	0.47	0.35	0.40	0.40	9
17. มูลบน(นม)	141	141	100	134	100	0.42	0.61	0.72	0.73	0
18. ลำแะ(นม)	275	272	99	265	99	0.44	0.95	1.16	1.08	3
19. ลำนางรอง(บร)	121	122	101	119	101	0.38	0.15	0.27	0.22	-1
20. สิรินคร(อบ)	1,966	1,793	91	962	85	0.00	4.28	1.41	3.36	173
21. ป่าสักชลสิทธิ์(ลป)	960	1,016	106	1,013	106	14.54	21.67	17.29	17.31	-56
22. ทับเสลา(อน)	160	162	101	145	101	0.17	0.25	0.67	0.91	-2
23. กระเสียว(สพ)	299	303	101	263	102	1.05	1.15	1.29	1.38	-4
24. ศรีนครินทร์(กจ)	17,745	15,880	89	5,615	75	23.27	22.90	8.00	16.61	1,865
25. วชิราลงกรณ์(กจ)	8,860	6,308	71	3,296	56	10.73	7.90	9.87	7.04	2,552
26. ขุนด่านปราการชล(นย)	224	224	100	219	100	0.08	0.04	0.07	0.23	0
27. คลองสิียด(ฉช)	420	388	92	358	92	0.00	0.00	0.21	0.21	32
28. บางพระ(ชบ)	117	115	99	103	98	0.41	0.07	0.41	0.40	2
29. หนองปลาไหล(รย)	164	182	111	168	112	1.30	2.45	0.59	0.54	-18
30. ประแสร์(รย)	295	276	93	256	93	0.28	0.28	0.11	0.11	19
31. นฤปดินทรจินดา(ปจ)	295	297	101	282	101	0.84	0.31	0.50	0.50	-2
32. แก่งกระจาน(พบ)	710	512	72	447	69	2.72	2.72	2.59	2.59	198
33. ปราณบุรี(ปช)	391	245	63	228	61	0.80	0.80	0.23	0.23	146
34. รัชชประภา(สฎ)	5,639	3,729	66	2,377	55	12.36	17.43	4.99	3.08	1,910
35. บางยาง(ยล)	1,454	737	51	461	39	4.89	6.36	4.06	40.7	717
รวมทั้งประเทศ	70,926	59,363	84	35,826	76	140.98	162.91	108.24	116.82	11,563
หมายเหตุ	ปริมาณน้ำที่มากกว่า ร้อยละ 95		ปริมาณน้ำที่น้อยกว่าหรือเท่ากับ ร้อยละ 30		ปริมาณน้ำที่ใช้การได้ น้อยกว่าร้อยละ 30		% น้ำเก็บกัก / ปริมาณน้ำไหลเข้าอ่างฯ / ปริมาณน้ำระบาย สูงสุด			

*** รณก. ระดับน้ำกักเก็บ

อ่างเก็บน้ำขนาดใหญ่ที่ปริมาณน้ำเก็บกักอยู่ในเกณฑ์มากกว่าร้อยละ 95 ขึ้นไป จำนวน 18 อ่าง
(แม่งัดสมบูรณ์ชล กิวลม กิวคอกหมา แควน้อยบำรุงแดน แม่มอก ห้วยหลวง อุบลรัตน์ ลำตะคอง มูลบन ลำแซะ
ลำนางรอง ป่าสักชลสิทธิ์ ทับเสลา กระเสี้ยว ชุนด่านปราการชล บางพระ หนองปลาไหล และนฤปดินทรจินดา)

อ่างเก็บน้ำขนาดใหญ่ที่ปริมาณน้ำน้อยกว่าหรือเท่ากับ ร้อยละ 30 ของความจุอ่างฯ ไม่มี

อ่างเก็บน้ำขนาดใหญ่ที่ปริมาณน้ำที่ใช้การได้อยู่ในเกณฑ์น้อยกว่าร้อยละ 30 ของความจุอ่างฯ ไม่มี

8. สถิติอุบัติเหตุทางถนน วันที่ 25 ต.ค. 65 (ข้อมูลจากบริษัทกลางคุ้มครองผู้ประสบภัยจากรถจำกัด ยังไม่รวมข้อมูล สตช. และ สช.)

ช่วงเวลา	ผู้เสียชีวิต	ผู้บาดเจ็บ	รวม
24 ต.ค. 65	18	2,313	2,331
1 - 24 ต.ค. 65	839	59,652	60,491
1 ม.ค. - 24 ต.ค. 65	11,685	744,448	756,133

จึงเรียนมาเพื่อโปรดทราบ

นายบุญธรรม เลิศสุขีเกษม
อธิบดีกรมป้องกันและบรรเทาสาธารณภัย
ผู้อำนวยการกลาง