



รายงานสถานการณ์สาธารณภัย

กรมป้องกันและบรรเทาสาธารณภัย กระทรวงมหาดไทย

ศูนย์อำนวยการบรรเทาสาธารณภัย (ส่วนปฏิบัติการ) www.nirapai.com

โทรสาร 0-2241-7450-6 สายด่วนนิรภัย 1784 Line @1784DDPM



ที่ของข่าว 606/2565

วันที่ 22 ตุลาคม 2565

(เวลา 18.00 น.)

กรมป้องกันและบรรเทาสาธารณภัยขอรายงานสถานการณ์สาธารณภัยประจำวัน ดังนี้

1. สถานการณ์สาธารณภัย

อุทกภัย

1.1 จากสถานการณ์ร่องมรสุมยังคงพัดผ่านภาคใต้ตอนกลาง ทำให้ภาคใต้มีฝนตกต่อเนื่อง และมีฝนตกหนักถึงหนักมากบางแห่ง ระหว่างวันที่ 16 - 22 ต.ค. 65 เกิดสถานการณ์น้ำท่วมฉับพลัน น้ำป่าไหลหลาก และน้ำท่วมขังในพื้นที่ 8 จ. (ภูเก็ต พังงา สตูล กระบี่ สงขลา ตรัง สุราษฎร์ธานี นราธิวาส) 27 อ. 74 ต. 299 ม. ประชาชนได้รับผลกระทบ 9,885 ครัวเรือน ปัจจุบันยังคงมีสถานการณ์ในพื้นที่ 3 จ. 5 อ. 14 ต. 85 ม. ประชาชนได้รับผลกระทบ 2,341 ครัวเรือน ดังนี้

จังหวัด	วันเกิดเหตุ	ผลกระทบ			รายชื่ออำเภอ	ความเสียหาย			สถานการณ์ปัจจุบัน
		อำเภอ	ตำบล	หมู่บ้าน		ครัวเรือน	เสียชีวิต	สูญหาย	
ภาคใต้ รวม 3 จังหวัด 5 อ. 14 ต. 85 ม. บ้านเรือนประชาชนได้รับผลกระทบ 2,341 ครัวเรือน									
1. สุราษฎร์ธานี	22 ต.ค. 65	3	6	35	พระแสง พนม ท่าชนะ	760	-	-	ระดับน้ำลดลง
2. ตรัง	19 ต.ค. 65	1	3	9	เมืองฯ	170	-	-	ระดับน้ำลดลง
3. สตูล	18 ต.ค. 65	1	5	41	ละงู	1,411	-	-	ระดับน้ำลดลง

1) จ.สุราษฎร์ธานี วันที่ 22 ต.ค. 65 เกิดฝนตกหนักในพื้นที่ประกอบด้วยมีน้ำป่าไหลหลากจากจังหวัดกระบี่เข้าท่วมในพื้นที่ อ.พระแสง อ.พนม อ.ท่าชนะ ส่งผลให้ประชาชนได้รับผลกระทบ 760 ครัวเรือน โดย ผวจ.สุราษฎร์ธานี ศูนย์.ปภ.เขต 11 สุราษฎร์ธานี สนง.ปภ.จ. อำเภอ เหล่ากาชาด จนท.ตร. อปท. จิตอาสา อปพร. อาสาสมัคร มูลนิธิ และหน่วยงานที่เกี่ยวข้องเข้าช่วยเหลือและมอบถุงยังชีพให้กับผู้ประสบอุทกภัยในพื้นที่ **ปัจจุบันระดับน้ำลดลง**



2) จ.ตรัง วันที่ 19 ต.ค. 65 เกิดฝนตกหนักน้ำป่าไหลหลากในพื้นที่ ต.ควนปริง ต.นาโต๊ะหมิง ต.บางรัก อ.เมืองฯ ส่งผลให้ประชาชนได้รับผลกระทบ 170 ครัวเรือน โดย สนง.ปภ.จ. อำเภอกันตัง จ.ตรัง อปท. จิตอาสา อปพร. อาสาสมัคร มูลนิธิ และหน่วยงานที่เกี่ยวข้องเร่งดำเนินการสูบน้ำลงคลอง **ปัจจุบันระดับน้ำลดลง**



3) จ.สตูล วันที่ 18 ต.ค. 65 เกิดฝนตกหนักน้ำป่าไหลหลากในพื้นที่ ต.น้ำมุด ต.เขาขาว ต.ละงู ต.แหลมสน ต.กำแพง อ.ละงู ส่งผลให้ประชาชนได้รับผลกระทบ 1,411 ครัวเรือน โดย ศูนย์ ปภ.เขต 12 สงขลา สนง.ปภ.จ. อำเภอสันกาลาคิรี สำนักงานทรัพยากรธรรมชาติและสิ่งแวดล้อม จ.สตูล จ.ตรัง ตชด.ที่ 436 ร.5 พัน 2 อปท. จิตอาสา อปพร. อาสาสมัคร มูลนิธิ และหน่วยงานที่เกี่ยวข้อง สนับสนุนรถเคลื่อนย้ายผู้ประสบภัย รถประกอบอาหาร เรือท้องแบนและเครื่องสูบน้ำ ฝูยงชีพจำนวน 2,763 ชุด น้ำดื่ม 16,160 ขวด **ปัจจุบันระดับน้ำลดลง**



1.2 จากสถานการณ์มรสุมตะวันตกเฉียงใต้พัดปกคลุมทะเลอันดามัน ประเทศไทย และอ่าวไทย ทำให้มีฝนตกหนักถึงหนักมากกับมีลมแรง บริเวณภาคเหนือ ภาคตะวันออกเฉียงเหนือ ภาคกลาง ภาคตะวันออก ภาคใต้ และอ่าวไทย และความกดอากาศสูงหรือมวลอากาศเย็นกำลังปานกลางจากประเทศจีนยังคงปกคลุมประเทศไทยตอนบน ประกอบกับร่องมรสุมพาดผ่านภาคใต้ตอนกลาง รวมถึงมีการระบายน้ำจากเขื่อนลงแม่น้ำสายหลัก และ ลำน้ำสาขา ซึ่งส่งผลให้เกิดน้ำท่วมฉับพลัน น้ำป่าไหลหลาก น้ำล้นตลิ่งและน้ำท่วมขัง ระหว่างวันที่ 28 ก.ย. - 22 ต.ค. 65 จำนวน 59 จ. 352 อ. 1,872 ต. 11,715 ม. ประชาชนได้รับผลกระทบ 523,285 ครัวเรือน มีผู้เสียชีวิต 6 ราย (จ.ศรีสะเกษ 3 ราย จ.เพชรบูรณ์ 2 ราย จ.พระนครศรีอยุธยา 1 ราย) ปัจจุบันยังคงมีสถานการณ์ 27 จ. 138 อ. 891 ต. 6,056 ม. ประชาชนได้รับผลกระทบ 429,026 ครัวเรือน ดังนี้

จังหวัด	วันเกิดเหตุ	ผลกระทบ			รายชื่ออำเภอ	ความเสียหาย			สถานการณ์ปัจจุบัน
		อำเภอ	ตำบล	หมู่บ้าน		ครัวเรือน	เสียชีวิต	สูญหาย	
ภาคเหนือ รวม 3 จังหวัด 16 อ. 72 ต. 523 ม. บ้านเรือนประชาชนได้รับผลกระทบ 33,121 ครัวเรือน									
1. พิชณุโลก	28 ก.ย. - 15 ต.ค. 65	2	17	87	บางระกำ พรหมพิราม	3,903	-	-	ระดับน้ำลดลง
2. พิจิตร	28-30 ก.ย. 65	7	21	256	สามง่าม บึงนาราง เมืองฯ ตะพานหิน โพทะเล โพธิ์ประทับช้าง บางมูลนาก	3,017	-	-	ระดับน้ำลดลง

จังหวัด	วันเกิดเหตุ	ผลกระทบ			รายชื่ออำเภอ	ความเสียหาย			สถานการณ์ปัจจุบัน
		อำเภอ	ตำบล	หมู่บ้าน		ครัวเรือน	เสียชีวิต	สูญหาย	
3. นครสวรรค์	2-15 ต.ค. 65	7	34	180	พยุหะคีรี โกรกพระ เมืองฯ ท่าตะโก แก้วเลี้ยว ลาดยาว ชุมแสง	26,201	-	-	ระดับน้ำลดลง
ภาคตะวันออกเฉียงเหนือ รวม 10 จังหวัด 53 อ. 244 ต. 1,751 ม. บ้านเรือนประชาชนได้รับผลกระทบ 67,026 ครัวเรือน ผู้เสียชีวิต 3 ราย									
4. ขอนแก่น	25-29 ก.ย. 65	6	13	48	เมืองฯ ชนบท น้ำพอง โคกโพธิ์ชัย บ้านไผ่ แวงใหญ่	120	-	-	ระดับน้ำลดลง
5. มหาสารคาม	3 ต.ค. 65	4	46	549	เมืองฯ กันทรวิชัย โกสุมพิสัย เขียงยืน	13,565	-	-	ระดับน้ำลดลง
6. กาฬสินธุ์	3 ต.ค. 65	6	24	181	ร่องคำ ฆ้องชัย กมลาไสย กุฉินารายณ์ เมืองฯ ยางตลาด	6,311	-	-	ระดับน้ำลดลง
7. ร้อยเอ็ด	3 ต.ค. 65	10	31	140	โพนทราย จังหาร เขียงขวัญ โพธิ์ชัย พนมไพร เสดภูมิ ชวีบุรี หนองฮี พุ่งเขาหลวง สุวรรณภูมิ	5,844	-	-	ระดับน้ำลดลง
8. ยโสธร	3 ต.ค. 65	4	20	47	ค้อวัง คำเขื่อนแก้ว เมืองฯ มหาชนะชัย	24	-	-	ระดับน้ำลดลง
9. นครราชสีมา	30 ก.ย. 65	4	18	167	เฉลิมพระเกียรติ พิมาย ชุมพวง เมืองยาง	2,433	-	-	ระดับน้ำลดลง
10. บุรีรัมย์	30 ก.ย. 65 - 1 ต.ค. 65	2	7	30	สตึก คูเมือง	1,105	-	-	ระดับน้ำลดลง
11. สุรินทร์	7 ต.ค. 65	3	20	91	ชุมพลบุรี ท่าตูม รัตนบุรี	20,246	-	-	ระดับน้ำลดลง
12. ศรีสะเกษ	25-29 ก.ย. 65	5	30	238	เมืองฯ กันทรารมย์ ราษีไศล ยางชุมน้อย ศีลาลาด	7,983	3	-	ระดับน้ำลดลง
13. อุบลราชธานี	17 ส.ค. , 29 ก.ย. 65	9	35	260	เมืองฯ วารินชำราบ สว่างวีระวงศ์ ตาลชุม ดอนมดแดง สำโรง พิบูลมังสาหาร เขื่องใน สิรินธร	9,395	-	-	ระดับน้ำลดลง
ภาคกลาง รวม 12 จังหวัด 60 อ. 524 ต. 3,433 ม. บ้านเรือนประชาชนได้รับผลกระทบ 314,529 ครัวเรือน ผู้เสียชีวิต 1 ราย									
14. อุทัยธานี	5 ต.ค. 65	2	13	60	เมืองฯ หนองขาหย่าง	5,195	-	-	ระดับน้ำลดลง
15. ชัยนาท	29 ก.ย. 65 - 6 ต.ค. 65	8	42	284	เมืองฯ วัดสิงห์ มโนรมย์ สรรพยา หนองมะโมง หันคา เนินขาม สรรคบุรี	14,914	-	-	ระดับน้ำทรงตัว
16. สิงห์บุรี	14 ก.ย. 65 - 6 ต.ค. 65	6	25	148	อินทร์บุรี เมืองฯ ท่าช้าง พรหมบุรี บางระจัน ค่ายบางระจัน	19,587	-	-	ระดับน้ำทรงตัว
17. อ่างทอง	19 ส.ค. 65 - 9 ต.ค. 65	6	49	292	วิเศษชัยชาญ ป่าโมก ไชโย เมืองฯ โพธิ์ทอง แสวงหา	21,595	-	-	ระดับน้ำทรงตัว

จังหวัด	วันเกิดเหตุ	ผลกระทบ			รายชื่ออำเภอ	ความเสียหาย			สถานการณ์ปัจจุบัน
		อำเภอ	ตำบล	หมู่บ้าน		ครัวเรือน	เสียชีวิต	สูญหาย	
18.พระนครศรีอยุธยา	13 ก.ย. 65 - 13 ต.ค. 65	15	163	1,045	เสนา ผักไห่ บางบาล บางไทร บางปะอิน พระนครศรีอยุธยา บางปะหัน ท่าเรือ นครหลวง มหาราช อูทัย วังน้อย ภาชี บ้านแพรก บางซ้าย	76,691	1	-	ระดับน้ำทรงตัว
19. ปทุมธานี	31 ส.ค. 65 - 6 ต.ค. 65	2	21	62	เมืองฯ สามโคก	5,619	-	-	ระดับน้ำลดลง
20. นนทบุรี	7 ต.ค. 65	5	42	271	ปากเกร็ด บางกรวย เมืองฯ บางใหญ่ บางบัวทอง	111,056	-	-	ระดับน้ำลดลง
21. ลพบุรี	30 ก.ย. 65	2	14	63	เมืองฯ บ้านหมี่	4,848	-	-	ระดับน้ำลดลง
22. สุพรรณบุรี	13 ก.ย. 65	3	43	271	เมืองฯบางปลาม้า สองพี่น้อง	26,105	-	-	ระดับน้ำทรงตัว
23. นครปฐม	3 ต.ค. 65	7	94	791	เมืองฯ กำแพงแสน ดอนตูม พุทธมณฑล สามพราน บางเลน นครชัยศรี	20,382	-	-	ระดับน้ำลดลง
24. นครนายก	3 ต.ค. 65	1	10	94	องครักษ์	6,572	-	-	ระดับน้ำลดลง
25. สระบุรี	24 ก.ย. 65 - 12 ต.ค. 65	3	8	52	หนองโดน บ้านหมอ ดอนพุด	1,965	-	-	ระดับน้ำลดลง
ภาคตะวันออก รวม 2 จังหวัด 9 อ. 51 ต. 349 ม. บ้านเรือนประชาชนได้รับผลกระทบ 14,350 ครัวเรือน									
26. ปราจีนบุรี	25-29 ก.ย. 65	6	42	278	กบินทร์บุรี เมืองฯ ประจันตคาม ศรีมหาโพธิ บ้านสร้าง ศรีมโหสถ	12,980	-	-	ระดับน้ำลดลง
27. ฉะเชิงเทรา	12 ต.ค. 65	3	9	71	ราชสาส์น บางน้ำเปรี้ยว คลองเขื่อน	1,370	-	-	ระดับน้ำลดลง

1) จ.มหาสารคาม วันที่ 3 ต.ค. 65 เกิดฝนตกหนักและแม่น้ำชีเอ่อล้นตลิ่งเข้าท่วมในพื้นที่ อ.เมืองฯ อ.กันทรวิชัย อ.โกสุมพิสัย อ.เขียงยืน ส่งผลให้ประชาชนได้รับผลกระทบ 13,565 ครัวเรือน ศูนย์ ปภ. เขต 6 ขอนแก่น สนับสนุนรถเคลื่อนย้ายผู้ประสบภัย พร้อมขนส่งสิ่งของช่วยเหลือ จำนวน 300 กล่อง จากท่าอากาศยานนานาชาติ นำส่ง สนง.ปภ. มหาสารคาม โดย ผวจ. สนง.ปภ. อำเภอ จนท.ตร. อปท. จิตอาสา อปพร.อาสาสมัครมูลนิธิ และหน่วยงานที่เกี่ยวข้องเข้าสำรวจความเสียหาย มอบถุงยังชีพ ปรุงอาหารแจกผู้ประสบอุทกภัย และเร่งสูบน้ำออกจากพื้นที่ **ปัจจุบันระดับน้ำลดลง**



2) จ.กาฬสินธุ์ วันที่ 3 ต.ค. 65 เกิดน้ำเอ่อล้นรอบเขื่อนลำปาว เข้าท่วมในพื้นที่ อ.ร่องคำ อ.กมลาไสย อ.กุฉินารายณ์ อ.เมืองฯ อ.ยางตลาด และพ่วงกันแม่น้ำชีเกิดขาดบริเวณ กม.ที่ 6 ยาวประมาณ 50 เมตร ทำให้น้ำไหลเข้าท่วม บ้านสะดำศรี ต.ลำชี อ.ฆ้องชัย ส่งผลให้ประชาชนได้รับผลกระทบ 6,311 ครัวเรือน โดย สนง.ปภ.จ. อำเภอ อปท. มูลนิธิ และหน่วยงานที่เกี่ยวข้องเข้าสำรวจความเสียหายและให้การช่วยเหลือ ทั้งนี้ ได้สนับสนุนเครื่องจักรกลสาธารณภัย ทำคั้นป้องกันน้ำท่วมและมอบถุงยังชีพ ทั้งนี้ ศูนย์ปภ.เขต 6 ขอนแก่น สนับสนุนรถประกอบอาหาร ประจุอาหารแจกผู้ประสบอุทกภัยวันละ 1,400 กล่อง น้ำดื่ม จำนวน 600 ขวด พร้อมจัดตั้ง ศูนย์พักพิง จำนวน 4 จุด (อ.ฆ้องชัย ศูนย์พักพิงหอประชุม อ.กมลาไสย รร.ธัญญาพัฒน์วิทย์ อ.ร่องคำ รร.ชุมชนบ้านนาเรียงวิทยาคม รร.ด่านใต้วิทยา) **ปัจจุบันระดับน้ำลดลง**



3) จ.ศรีสะเกษ วันที่ 25 ก.ย.-3 ต.ค. 65 เกิดฝนตกหนักน้ำเอ่อล้นในพื้นที่ อ.เมืองฯ อ.ราชิไศล อ.กันทรารมย์ อ.ยางชุมน้อย และ อ.ศิลาลาด ประชาชนได้รับผลกระทบ 7,983 ครัวเรือน มีผู้เสียชีวิต 3 ราย (ชาย 1 ราย สาเหตุต้นไม้ล้มทับรถกระบะ อ.ห้วยทับทัน และ ชาย 1 หญิง 1 ราย สาเหตุน้ำพัดพา อ.โนนคูณ) ผู้บาดเจ็บ 2 ราย (ชาย) และอพยพประชาชน 913 ครัวเรือน 2,975 คน ศูนย์พักพิงชั่วคราว 35 จุด โดย ผวจ. ศูนย์ ปภ. เขต 13 อุบลราชธานี ศูนย์ ปภ. เขต 8 กำแพงเพชร ศูนย์ ปภ. เขต 14 อุดรธานี ศูนย์ ปภ.เขต 17 จันทบุรี ทั้งนี้กรมป้องกันและบรรเทาสาธารณภัยให้การสนับสนุน เฮลิคอปเตอร์ 2 ลำ (KA-32) เพื่อส่งมอบสิ่งของให้แก่ผู้ประสบภัยในพื้นที่ อ.ยางชุมน้อย รถเคลื่อนย้ายผู้ประสบภัย รถบรรทุกขนาดเล็กเรือท้องแบน เรือพลาสติก รถผลิตน้ำดื่ม รถไฟฟ้าส่องสว่าง รถสูบลมส่งระยะไกล สนง.ปภ.จ. อำเภอ อปท. มูลนิธิ และหน่วยงานที่เกี่ยวข้องเข้าให้การช่วยเหลือ พร้อมติดตั้งเครื่องสูบน้ำแรงระบายน้ำออกจากพื้นที่ ถุงยังชีพ 602 ชุด เรือท้องแบน 56 ลำ เรือพลาสติก 51 ลำ เสื้อชูชีพ 238 ตัว มอบสิ่งของช่วยเหลือผู้ประสบภัยซึ่งได้รับมอบจากศูนย์ประสานงานอาเซียนในการให้ความช่วยเหลือด้านมนุษยธรรมในพื้นที่ อ.กันทรารมย์ จำนวน 220 ชุด **ปัจจุบันระดับน้ำลดลง**



4) จ.อุบลราชธานี วันที่ 17 ส.ค. ,29 ก.ย.- 15 ต.ค. 65 เกิดน้ำเอ่อล้นตลิ่งในพื้นที่ อ.เมืองฯ อ.วารินชำราบ อ.สว่างวีระวงศ์ อ.พิบูลมังสาหาร อ.สำโรง อ.เขื่องใน อ.ดอนมดแดง อ.ตาลสุม และ อ.สิรินธร อพยพประชาชน 281 ชุมชน ศูนย์พักพิงชั่วคราว 106 จุด **ประชาชนได้รับผลกระทบ 9,395 ครัวเรือน** โดย สนง.ปภ.จ.อำนาจ อปท. จิตอาสา อส. อปพร. อาสาสมัคร มูลนิธิ เข้าสำรวจความเสียหายและให้การช่วยเหลือสนับสนุน เต็นท์พระราชทาน มูลนิธิราชประชานุเคราะห์ในพระบรมราชูปถัมภ์ 20 เต็นท์ เต็นท์พักชั่วคราว 812 หลังรถสุขาเคลื่อนที่ 2 คัน ตู้สุขาเคลื่อนที่ 120 ตู้ ถังน้ำอุปโภคบริโภค 50 ถัง ถุงยั้งชีพ 32,141 ชุด ชุดยารักษาโรค 6,275 ชุด น้ำดื่ม 27,895 แพ็ค ข้าวกล่องอาหารปรุงสุก 111,669 กล่อง เรือพลาสติก 87 ลำ ทราบรรจุกระสอบ 70,700 ใบ สนง.โยธาฯ สนง.ทรัพยากรน้ำ ภาค 11 อุบลราชธานี ติดตั้งเครื่องสูบน้ำ เพื่อสูบน้ำท่วมขังในพื้นที่ ชุมชนท่ากอไผ่ ทม.วารินชำราบ รong ผวจ. บูรณาการความร่วมมือจากหน่วยงานสังกัดกระทรวงเกษตรและสหกรณ์ จิตอาสาพระราชทาน 904 ลงพื้นที่เยี่ยมให้กำลังใจพร้อมมอบสิ่งของบรรเทาทุกข์และน้ำดื่มให้แก่ผู้ประสบอุทกภัย **ปัจจุบันระดับน้ำลดลง**



5) จ.สิงห์บุรี วันที่ 14 ก.ย. 65 - 4 ต.ค. 65 เกิดน้ำล้นตลิ่งจากการระบายน้ำเขื่อนเจ้าพระยาในพื้นที่ อ.อินทร์บุรี อ.เมืองฯ อ.พรหมบุรี อ.ท่าช้าง อ.บางระจัน อ.ค่ายบางระจัน **ประชาชนได้รับผลกระทบ 19,587 ครัวเรือน** โดย ผวจ. ศูนย์ ปภ.เขต 16 ชัยนาท สนง.ปภ.จ. อำเภอก หน่วยทหารในพื้นที่ จนท.ตร. อปท. จิตอาสา อปพร. อาสาสมัคร มูลนิธิ เข้าสำรวจความเสียหายและให้การช่วยเหลือกั้นคันดินโดยใช้หินคลุก BigBag เพื่อเป็นแนวกันน้ำ ผวจ. ได้นำอาหารไปมอบให้แก่ผู้ประสบอุทกภัยในพื้นที่ อ.เมืองฯ อินทร์บุรี จำนวน 1,800 ชุด **ปัจจุบันระดับน้ำทรงตัว**



6) จ.อ่างทอง วันที่ 21 ส.ค. 65 - 4 ต.ค. 65 เกิดจากการระบายน้ำผ่านเขื่อนเจ้าพระยาเพิ่มขึ้นทำให้เกิดน้ำท่วมขังในพื้นที่ อ.วิเศษชัยชาญ อ.ป่าโมก อ.ไชโย อ.เมืองฯ อ.โพธิ์ทอง อ.แสวงหา **ประชาชนได้รับผลกระทบ 21,595 ครัวเรือน** และคันดินกั้นน้ำที่ อ.โพธิ์ทอง พังทำให้น้ำจากคลองลำท่าแดง และ ทุ่งขุนอินทประมูล ไหลข้ามถนนสาย 3027 โดย ศูนย์ ปภ.เขต 2 สุพรรณบุรี สนับสนุนเครื่องสูบน้ำขนาดใหญ่ 2 เครื่อง สนง.ปภ.จ. อำเภอก หน่วยทหารในพื้นที่ จนท.ตร. อปท. จิตอาสา อปพร. อาสาสมัคร มูลนิธิ เข้าสำรวจความเสียหายและให้การช่วยเหลือ ทั้งนี้มีการระดม เครื่องสูบน้ำขนาดใหญ่ จำนวน 23 เครื่อง สุขาเคลื่อนที่และสุخالอยน้ำ จำนวน 11 หลัง เรือพายเล็ก จำนวน 223 ลำ เต็นท์เงิน จำนวน 79 หลัง มอบให้แก่อำเภอที่ประสบภัยเพื่อเป็นการบรรเทาทุกข์รวมถึง ถุงยั้งชีพจำนวน 14,310 ชุด บ.โตโยต้า มอบน้ำดื่ม 200 แพ็ค บ.ไทยเบฟเวอเรจ มอบน้ำดื่ม 834 แพ็ค บ.ยูโรเปียนฟู้ดมอบขนม 100 ลัง สนง.อุตสาหกรรม จ.อ่างทอง และชมรมบ่อทราย มอบข้าวสารและถุงยั้งชีพ 400 ชุด **ปัจจุบันระดับน้ำทรงตัว**



7) จ.พระนครศรีอยุธยา วันที่ 13 ส.ค. - 21 ต.ค. 65 เกิดน้ำล้นตลิ่งจากการระบายน้ำเขื่อนเจ้าพระยาในพื้นที่ 15 อ. 163 ต. 1,045 ม. ได้แก่ อ.เสนา อ.ผักไห่ อ.บางบาล อ.บางไทร อ.บางปะอิน อ.พระนครศรีอยุธยา อ.บางปะหัน อ.ท่าเรือ อ.นครหลวง อ.มหาราช อ.อุทัย อ.วังน้อย อ.ภาชี อ.บ้านแพรก อ.บางซ้าย ประชาชนได้รับผลกระทบ 76,691 ครัวเรือน มีผู้เสียชีวิต 1 ราย (ชาย) และถนนเส้นก่อนถึงประตูระบายน้ำเจ้าเจ็ด (เส้นคลองเก่า) อยู่ในพื้นที่ ต.รางจรเข้ อ.เสนา ถูกกระแสน้ำกัดเซาะทำให้ถนนขาด และมวลน้ำไหลป่าเข้าพื้นที่ตำบลเจ้าเจ็ด และพื้นที่ตำบลอื่นๆ ของ อ.เสนา กรมชลประทาน ดำเนินการขนย้ายเครื่องจักรกลหนัก และเร่งดำเนินการนำกล่องเกเบียน (Gabion Box) ลวดตาข่ายใส่หิน โดยการนำรถแม็คโครยกหินไปวางขวางทางน้ำตรงช่องที่ถนนขาด ทั้งนี้ กรมป้องกันและบรรเทาสาธารณภัย ได้จัดส่งชุดครอบครัว (Family kit) จำนวน 800 ชุด และชุดสุขอนามัย จำนวน 1,700 ชุด รวมทั้งสิ้น 2,500 ชุด และ ศูนย์ ปภ.เขต 2 สุพรรณบุรี สนับสนุนเครื่องสูบน้ำ เต็นท์นอน 80 หลัง เสื้อชูชีพ 50 ตัว รถเคลื่อนย้าย 2 คัน รถผลิตน้ำดื่ม 1 คัน เต็นท์ 45 หลัง เสื้อชูชีพ 10 ตัว และเจ้าหน้าที่ร่วมกับองค์กรปกครองส่วนท้องถิ่นเร่งสูบน้ำออกจากพื้นที่ลุ่มต้ำน้ำท่วมขัง เสริมแนวคันกันน้ำวางกระสอบทรายพื้นที่นอกเขตคันกันน้ำ และให้การช่วยเหลือเบื้องต้น โดย สนง.ปภ.จ. หน่วยทหารอำเภอ อปท. จิตอาสา อปพร. อาสาสมัคร มูลนิธิ และหน่วยงานที่เกี่ยวข้องร่วมแจกจ่ายถุงยังชีพรวม 111,500 ชุด น้ำดื่ม 2,700 แพ็ค ยาสามัญประจำบ้าน ยาชุดน้ำท่วม ยาป้องกันโรค ยาน้ำกัดเท้า ยากันยุง 84,910 ชุด **ปัจจุบันระดับน้ำทรงตัว**



8) จ.ปทุมธานี วันที่ 31 ส.ค. 65 - 5 ต.ค. 65 น้ำล้นตลิ่งเข้าท่วมพื้นที่ ต.บางชะแยง ทม.ปทุมธานี ต.บางหลวง ต.บางเดื่อ ต.บางคูวัด ต.บางกระแซง ต.บ้านกลาง ต.บางกระดี ต.บ้านใหม่ ต.บ้านฉาง อ.เมืองฯ ต.กระแซง ต.บ้านจิว ต.เชียงรากน้อย ต.ท้ายเกาะ ต.บางกระบือ ต.คลองควาย ต.บางเตย ต.บางโพธิ์เหนือ ต.สามโคก ต.บ้านปทุม ต.เชียงรากใหญ่ อ.สามโคก ประชาชนได้รับผลกระทบ 5,619 ครัวเรือน โดย สนง.ปภ.จ. อำเภอ อปท. จิตอาสา อส. อปพร. อาสาสมัคร มูลนิธิ เข้าสำรวจความเสียหายและให้การช่วยเหลือ สมาคมเท่งไธ้แห่งประเทศไทยสนับสนุนถุงยังชีพ 1,200 ชุด ศูนย์อำนวยการจิตอาสาพระราชทาน อ.สามโคก ร่วมกันกรอกกระสอบทรายเพื่อทำคันกันน้ำ **ปัจจุบันระดับน้ำลดลง**



9) จ.นครปฐม วันที่ 3-21 ต.ค. 65 เกิดฝนตกหนักและน้ำในแม่น้ำท่าจีนและคลองสาขาล้นตลิ่งเข้าท่วมในพื้นที่ อ.กำแพงแสน อ.เมืองฯ อ.ดอนตูม อ.พุทธมณฑล อ.สามพราน อ.บางเลน อ.นครชัยศรี ส่งผลให้ประชาชนได้รับผลกระทบ 20,382 ครัวเรือน โดย ศูนย์ ปภ.เขต 1 ปทุมธานี สนง.ปภ.จ. โครงการชลประทานนครปฐม สภากาชาดไทย อำเภอบปท. จิตอาสา อส. อปพร. อาสาสมัคร มูลนิธิ เข้าให้การช่วยเหลือแจกจ่ายถุงยังชีพ อาหาร และน้ำดื่ม 15,000 ชุด สุขาลอยน้ำ เรือพาย 400 ลำ เครื่องสูบน้ำขนาดใหญ่ 16 เครื่อง พร้อมติดตั้งเครื่องระบายน้ำในแม่น้ำท่าจีนเพื่อเร่งระบายน้ำในพื้นที่ การแก้ไขในการป้องกันคันกันน้ำ และติดตั้งเครื่องสูบน้ำระบายลงคลองบางแก้วและแม่น้ำท่าจีน **ปัจจุบันระดับน้ำลดลง**



1.3 ดินสไลด์

จ.พังงา วันที่ 21 ต.ค. 65 เกิดเหตุดินสไลด์ในพื้นที่ ต.คลองเคียน อ.ตะกั่วทุ่ง ทำให้ทางหลวงชนบทที่ 402 สายหล่อยูง - คลองเคียน ขำรุด โดย สนง.ปภ.จ. อำเภอบางทางหลวงชนบท อปท. จิตอาสา อส. อปพร. อาสาสมัคร มูลนิธิ เข้าให้การช่วยเหลือเบื้องต้นทำการปิดกั้นเส้นทางจราจรพร้อมก็นำเครื่องจักรกลสาธารณภัยเพื่อจัดทำทางเบี่ยงให้ราษฎรในพื้นที่ใช้สัญจรไปมาชั่วคราว



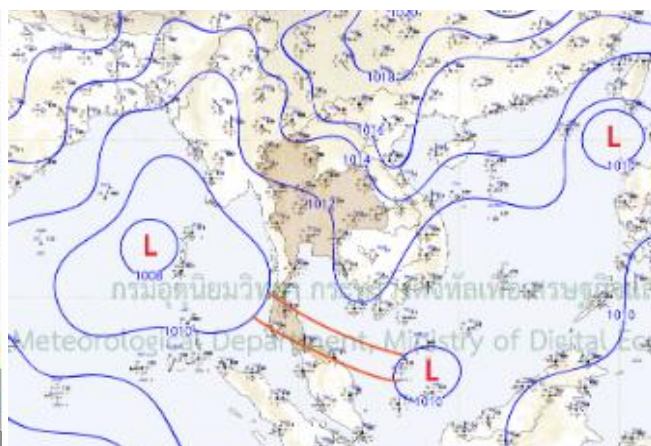
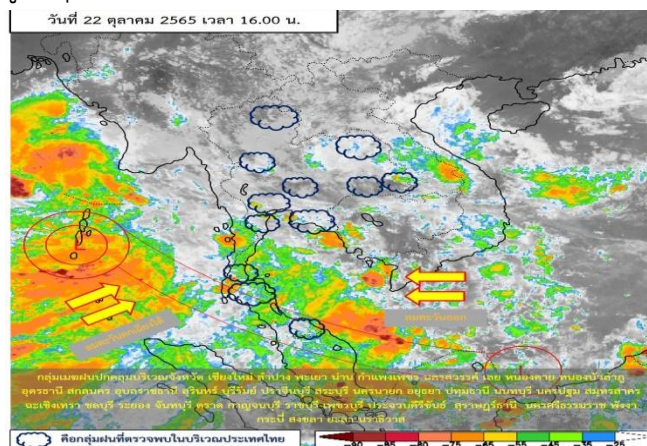
2. การให้ความช่วยเหลือ

วันที่ 22 ต.ค. 65 ศาสตราจารย์ ดร.สมเด็จพะเจ้าน้องนางเธอ เจ้าฟ้าจุฬาภรณวลัยลักษณ์ อัครราชกุมารี กรมพระศรีสวางควัฒน วรขัตติยราชนารี โปรดเกล้าโปรดกระหม่อมให้ นายवलลภ ยุติธรรมดำรงรองเลขาธิการ ราชวิทยาลัยจุฬาภรณ์ เป็นประธานในพิธีมอบถุงยังชีพพระราชทาน ให้แก่ผู้ว่าราชการจังหวัดภูเก็ต เพื่อมอบให้แก่ราษฎรผู้ประสบทุกข์ภัยในพื้นที่ อ.เมืองฯ อ.กระทุ้ง อ.ถลาง ณ ที่ว่าการอำเภอกระทุ้ง จำนวน 3,000 ชุด เพื่อช่วยเหลือบรรเทาความเดือดร้อนเบื้องต้นแก่ราษฎรในพื้นที่



3. พยากรณ์อากาศกรมอุตุนิยมวิทยา ประจำวันที่ 22 ต.ค. 65 เวลา 17.00 น.

พยากรณ์อากาศ 24 ชั่วโมงข้างหน้า ร่องมรสุมพาดผ่านภาคใต้ตอนกลาง ประกอบกับมีหย่อมความกดอากาศต่ำกำลังแรงปกคลุมบริเวณอ่าวเบงกอลตอนกลาง ในขณะที่ลมตะวันตกเฉียงใต้กำลังแรงที่พัดปกคลุมทะเลอันดามันตอนบนเริ่มมีกำลังอ่อนลง ส่วนลมตะวันออกเฉียงใต้ยังคงพัดปกคลุมอ่าวไทยและภาคใต้ ทำให้ภาคใต้มีฝนตกหนักบางแห่ง ขอให้ประชาชนบริเวณภาคใต้ระวังอันตรายจากฝนตกหนักและฝนที่ตกสะสม ซึ่งอาจทำให้เกิดน้ำท่วมฉับพลันและน้ำป่าไหลหลาก โดยเฉพาะพื้นที่ลาดเชิงเขาใกล้ทางน้ำไหลผ่านและพื้นที่ลุ่มไว้ด้วย ส่วนคลื่นลมบริเวณทะเลอันดามันและอ่าวไทยเริ่มมีกำลังอ่อนลง โดยมีคลื่นสูง 1-2 เมตร บริเวณที่มีฝนฟ้าคะนองคลื่นสูงมากกว่า 2 เมตร ส่วนอ่าวไทยมีคลื่นสูงประมาณ 1 เมตร บริเวณที่มีฝนฟ้าคะนองคลื่นสูงมากกว่า 1 เมตร ขอให้ชาวเรือเดินเรือด้วยความระมัดระวังและหลีกเลี่ยงการเดินเรือบริเวณที่มีฝนฟ้าคะนอง เรือเล็กบริเวณทะเลอันดามันตอนบนควรงดออกจากฝั่งจนถึงวันที่ 22 ต.ค. 65 บริเวณความกดอากาศสูงหรือมวลอากาศเย็นจากประเทศจีนยังคงปกคลุมประเทศไทยตอนบนและทะเลจีนใต้ ในขณะที่มีลมตะวันออกเฉียงเหนือพัดปกคลุมภาคตะวันออกเฉียงเหนือตอนล่าง ภาคกลางตอนล่าง รวมทั้งกรุงเทพมหานครและปริมณฑล และภาคตะวันออก ทำให้ประเทศไทยตอนบนมีอากาศเย็นกับมีหมอกบางในตอนเช้า และมีฝนเกิดขึ้นได้บางพื้นที่ ขอให้ประชาชนดูแลสุขภาพเนื่องจากสภาพอากาศที่เปลี่ยนแปลงในระยะนี้ไว้ด้วย



4. ข้อมูลปริมาณฝนสูงสุดรายภาค เวลา 13.00 น. วันที่ 21 ต.ค.65 ถึง เวลา 13.00 น. วันที่ 22 ต.ค. 65 (ข้อมูลกรมอุตุนิยมวิทยา)

ภาค	จังหวัด	สถานีวัด	อำเภอ/เขต	ปริมาณฝน
เหนือ	-	-	-	-
ตะวันออกเฉียงเหนือ	นครพนม	-	เมืองฯ	8.5 มม.
กลาง	สมุทรสงคราม	-	เมืองฯ	9.4 มม.
ตะวันออก	ชลบุรี	เมืองพัทยา	บางละมุง	28.8 มม.
ใต้ฝั่งตะวันออก	พัทลุง	-	เมืองฯ	49.5 มม.
ใต้ฝั่งตะวันตก	ระนอง	-	เมืองฯ	40.1 มม.
กรุงเทพฯและปริมณฑล	สมุทรปราการ	สถานีน้ำร่อง	เมืองฯ	3.1 มม.
เกณฑ์ปริมาณน้ำฝน	0.1-10 มม.= ฝนเล็กน้อย	10.1-35.0 มม.= ฝนปานกลาง	35.1-90.0 มม. = ฝนหนัก	มากกว่า90.0มม.= ฝนหนักมาก

5. ข้อมูลอุณหภูมิรายภาค (กรมอุตุนิยมวิทยา ณ วันที่ 22 ต.ค. 65)

ภาค	อุณหภูมิต่ำสุด (°C)	จังหวัด	อุณหภูมิสูงสุด (°C)	จังหวัด
เหนือ	18.3	เชียงราย	33.8	แม่ฮ่องสอน
ตะวันออกเฉียงเหนือ	20.2	เลย	32.8	อุบลราชธานี
กลาง	20.1	สุพรรณบุรี	32.0	นครสวรรค์
ตะวันออก	23.0	ชลบุรี	33.8	ชลบุรี
ใต้	22.7	ปัตตานี	34.0	ยะลา
กรุงเทพฯมหานคร/ปริมณฑล	25.3	สมุทรปราการ	31.0	ปทุมธานี

*** อุณหภูมิต่ำสุด 9.5 องศาเซลเซียส (ยอดดอยอินทนนท์ อ.จอมทอง จ.เชียงใหม่)

6. พื้นที่เฝ้าระวังและเตรียมพร้อมรับสถานการณ์

กองอำนวยการป้องกันและบรรเทาสาธารณภัยกลาง (กอปภ.ก.) ส่วนที่ 1 มท (กปภก) 0610/ว 249,ว 250 ลงวันที่ 16 ตุลาคม 2565 ได้ติดตามสภาวะอากาศและพิจารณาปัจจัยเสี่ยง กอปรกับกรมอุตุนิยมวิทยา ได้มีประกาศฉบับที่ 1 (288/2565) ลงวันที่ 16 ตุลาคม 2565 เวลา 17.00 น. แจ้งว่า พายุโซนร้อนกำลังแรง “เนสาท” มีศูนย์กลางอยู่บริเวณทะเลจีนใต้ตอนบน จะเคลื่อนเข้าใกล้ชายฝั่งสาธารณรัฐสังคมนิยมเวียดนามตอนบน ในช่วงวันที่ 19-20 ตุลาคม 2565 ในขณะที่บริเวณความกดอากาศสูงกำลังค่อนข้างแรงจากสาธารณรัฐประชาชนจีน ยังคงปกคลุมประเทศไทยตอนบนและทะเลจีนใต้ ทำให้พายุจะอ่อนกำลังลงตามลำดับอย่างรวดเร็ว และในช่วงวันที่ 17-21 ตุลาคม 2565 ลมตะวันตกเฉียงใต้ที่พัดปกคลุมทะเลอันดามันและภาคใต้จะมีกำลังแรงขึ้น ทำให้มีฝนตกหนักถึงหนักมากบริเวณภาคใต้ สำหรับคลื่นลมบริเวณทะเลอันดามันและอ่าวไทยจะมีกำลังแรงขึ้น โดยทะเลอันดามันมีคลื่นสูง 2-3 เมตร บริเวณที่มีฝนฟ้าคะนองมีคลื่นสูงมากกว่า 3 เมตร ส่วนอ่าวไทยตอนล่าง ห่ามฝั่งมีคลื่นสูง 1-2 เมตร บริเวณที่มีฝนฟ้าคะนองมีคลื่นสูงมากกว่า 2 เมตร และกองอำนวยการน้ำแห่งชาติได้มีประกาศฉบับที่ 51/2565 ลงวันที่ 16 ตุลาคม 2565 ให้เฝ้าระวังพื้นที่เสี่ยงน้ำท่วมฉับพลัน น้ำป่าไหลหลาก ในพื้นที่ภาคใต้ โดยมีพื้นที่เฝ้าระวังสถานการณ์ระหว่างวันที่ 17-22 ตุลาคม 2565 ดังนี้

1. สถานการณ์น้ำท่วมฉับพลัน และน้ำป่าไหลหลาก ในพื้นที่จังหวัดชุมพร (อำเภอเมืองฯ หลังสวน ละแม สวี และพะโต๊ะ) สุราษฎร์ธานี (อำเภอพระแสง ท่าฉาง คีรีรัฐนิคม ท่าชนะ บ้านนาสาร ไชยา พนม พุนพิน เกาะสมุย และเกาะพะงัน) นครศรีธรรมราช (อำเภอเมืองฯ ท่าศาลา และปากพนัง) ระนอง (ทุกอำเภอ) พังงา (อำเภอเมืองฯ กะปง ท้ายเหมือง ตะกั่วป่า ทับปุด และตะกั่วทุ่ง) ภูเก็ต (ทุกอำเภอ) กระบี่ (อำเภออ่าวลึก) ตรัง (อำเภอห้วยยอด ปะเหลียน ย่านตาขาว) และสตูล (อำเภอเมืองฯ)

2. คลื่นลมแรง ในพื้นที่จังหวัดระนอง (อำเภอเมืองฯ สุขสำราญ กะเปอร์) **พังงา** (อำเภอเมืองฯ เกาะยาว ทัพปุด ตะกั่วทุ่ง ท้ายเหมือง ตะกั่วป่า คุระบุรี) **ภูเก็ต** (อ.ทุกอำเภอ) **กระบี่** (อำเภอเมืองฯ คลองท่อม เกาะลันตา เหนือคลอง อ่าวลึก) **ตรัง** (อำเภอกันตัง สีเกา ปะเหลียน หาดสำราญ) และ**สตูล** (อำเภอเมืองฯ ละงู มะนัง ทุ่งหว้า)

จึงให้จังหวัดติดตามสถานการณ์และแจ้งเตือนประชาชนที่อยู่ในพื้นที่เสี่ยงภัยทราบล่วงหน้าและดำเนินการดังนี้

1. กรณีน้ำท่วมฉับพลัน และน้ำป่าไหลหลาก ให้ติดตามปริมาณฝนที่ตกในพื้นที่แต่ละจุดอย่างใกล้ชิด รวมถึงเฝ้าระวังพื้นที่เสี่ยงฝนตกหนักหรือบริเวณฝนสะสม ซึ่งอาจทำให้เกิดอุทกภัยได้ สำหรับสถานที่ท่องเที่ยวทางธรรมชาติ โดยเฉพาะถ้ำน้ำตก ถ้ำลอด หากมีฝนตกหนักมีความเสี่ยงที่จะเกิดภัย ให้ผู้ว่าราชการจังหวัดสั่งการหน่วยงานที่รับผิดชอบ ประกาศแจ้งเตือนและปิดกั้นพื้นที่ห้ามบุคคลใดเข้าพื้นที่โดยเด็ดขาด พร้อมทั้งจัดเจ้าหน้าที่เฝ้าระวังพื้นที่เสี่ยงภัยดังกล่าว ตลอด 24 ชั่วโมง

2. กรณีคลื่นลมแรง ให้ผู้ว่าราชการจังหวัดสั่งการหน่วยงานที่รับผิดชอบ ออกประกาศหรือติดตั้งสัญญาณการแจ้งเตือนประชาชนบริเวณชายฝั่งทะเล และแจ้งนักท่องเที่ยวห้ามลงเล่นน้ำทะเลในช่วงที่มีคลื่นลมแรงโดยเด็ดขาด กรณีการเดินทางเรือ ให้มอบหมายหน่วยงานที่รับผิดชอบ เช่น กรมเจ้าท่า กองทัพเรือ ตำรวจน้ำ แจ้งเตือนการเดินทางเรือ โดยให้ชาวเรือ ผู้บังคับเรือ ผู้ประกอบการเดินทางเรือโดยสาร เดินทางด้วยความระมัดระวังให้มากขึ้น และหากสถานการณ์ในพื้นที่มีแนวโน้มรุนแรงขึ้น มีฝนฟ้าคะนอง คลื่นลมแรง ให้จังหวัดพิจารณาห้ามการเดินทางเรือออกจากฝั่งโดยเด็ดขาด

เพื่อเป็นการเตรียมความพร้อม เฝ้าระวังและติดตามสถานการณ์ รวมทั้งลดผลกระทบจากสถานการณ์ดังกล่าวอย่างมีประสิทธิภาพ จึงขอให้ศูนย์ป้องกันและบรรเทาสาธารณภัยเขต 11 สุราษฎร์ธานี เขต 12 สงขลา เขต 18 ภูเก็ต ดำเนินการดังนี้

1. ติดตามข้อมูลสภาวะอากาศ และข่าวสารจากทางราชการอย่างใกล้ชิด เตรียมความพร้อมเครื่องจักรกลสาธารณภัย รถปฏิบัติการ กำลังพล ให้พร้อมสนับสนุนจังหวัดตลอด 24 ชั่วโมง

2. กรณีประเมินสถานการณ์แล้ว คาดว่าจะเกิดสถานการณ์ หรือสถานการณ์ขยายวงกว้าง ให้มอบหมายบุคลากร ชุดเผชิญสถานการณ์วิกฤต (ERT) พร้อมเครื่องจักรกลสาธารณภัย รถปฏิบัติการไปปฏิบัติหน้าที่ในศูนย์บัญชาการเหตุการณ์จังหวัด ขึ้นการบังคับบัญชาต่อผู้ว่าราชการจังหวัด/ผู้อำนวยการจังหวัด โดยประสานการปฏิบัติกับสำนักงานป้องกันและบรรเทาสาธารณภัยจังหวัด

3. กรณีทรัพยากรเพื่อสนับสนุนในจังหวัดพื้นที่รับผิดชอบไม่เพียงพอ ให้ประสานขอรับการสนับสนุนจากศูนย์ป้องกันและบรรเทาสาธารณภัยเขตใกล้เคียง

ทั้งนี้ หากมีแนวโน้มจะเกิดสถานการณ์รุนแรงในพื้นที่ ให้ถือปฏิบัติตามข้อสั่งการและมาตรการตามหนังสือกองบัญชาการป้องกันและบรรเทาสาธารณภัยแห่งชาติ ด่วนที่สุด ที่ มท (บกปภ) 0624/ว 015 ลงวันที่ 12 ตุลาคม 2565 และโทรสารในราชการกองบัญชาการป้องกันและบรรเทาสาธารณภัยแห่งชาติ ด่วนที่สุด ที่ มท (บกปภ) 0624/ว 12 ลงวันที่ 17 กันยายน 2565

7. ข้อสั่งการรัฐมนตรีว่าการกระทรวงมหาดไทย/ผู้บัญชาการป้องกันและบรรเทาสาธารณภัยแห่งชาติ

7.1 รัฐมนตรีว่าการกระทรวงมหาดไทยในฐานะผู้บัญชาการป้องกันและบรรเทาสาธารณภัยแห่งชาติ ได้มีข้อสั่งการเมื่อวันที่ 12 ต.ค. 65 สั่งการให้จังหวัดเตรียมความพร้อมรับสถานการณ์อุทกภัยและคลื่นลมแรงในพื้นที่ภาคใต้

กองบัญชาการป้องกันและบรรเทาสาธารณภัยแห่งชาติได้ติดตามการคาดการณ์ลักษณะอากาศร่วมกับกรมอุตุนิยมวิทยา พบว่าช่วงครึ่งหลังของเดือนตุลาคม ปี 2565 ร่องความกดอากาศต่ำที่พัดผ่านภาคกลางและภาคตะวันออกเฉียงเหนือจะเลื่อนลงไปพัดผ่านบริเวณภาคใต้และอ่าวไทย ทำให้บริเวณภาคใต้มีฝนตกชุกหนาแน่น และอาจมีพายุหมุนเขตร้อนเคลื่อนเข้ามาใกล้ประเทศไทยทางภาคตะวันออก และต่อเนื่องลงมาจนถึงอ่าวไทยตอนบนและภาคใต้ได้ สถานการณ์ดังกล่าวยังส่งผลให้เกิดน้ำท่วมฉับพลัน น้ำป่าไหลหลาก และน้ำล้นตลิ่งในบางแห่ง สำหรับคลื่นลมจะมีกำลังแรงและคลื่นสูงในบางช่วง ดังนั้น เพื่อเป็นการเตรียมพร้อมรับสถานการณ์อุทกภัยที่อาจเกิดขึ้นในพื้นที่ภาคใต้ จึงให้กองอำนวยการป้องกันและบรรเทาสาธารณภัยจังหวัด 14 จังหวัดภาคใต้ จังหวัดเพชรบุรี และจังหวัดประจวบคีรีขันธ์ ถือปฏิบัติตามแนวทางในหนังสือที่อ้างถึง โดยเคร่งครัด พร้อมทั้งดำเนินการตามมาตรการ/แนวทาง ดังนี้

1. การเฝ้าระวังและติดตามสถานการณ์ ให้ติดตามสภาพอากาศ ปริมาณฝน สถานการณ์น้ำ และประเมินความเสี่ยงการเกิดอุทกภัย น้ำท่วมขัง และดินโคลนถล่ม ในพื้นที่เสี่ยงภัยโดยเฉพาะพื้นที่เขตเศรษฐกิจของจังหวัด พื้นที่ท้ายเขื่อน อ่างเก็บน้ำที่มีปริมาณน้ำมาก และพื้นที่เชิงเขา เพื่อใช้เป็นข้อมูลให้ผู้อำนวยการแต่ละระดับในการตัดสินใจสั่งการเตรียมความพร้อมและให้ความช่วยเหลือประชาชน

2. การแจ้งเตือนภัย ให้ความสำคัญกับการดำเนินการใน 2 ลักษณะ ได้แก่

2.1 การแจ้งเตือนประชาชน เพื่อให้รับทราบสถานการณ์ที่อาจเกิดขึ้น โดยมอบหมายฝ่ายปกครอง กำนัน ผู้ใหญ่บ้าน องค์กรปกครองส่วนท้องถิ่น ในแต่ละพื้นที่ แจ้งแนวทางการปฏิบัติเมื่อเกิดหรือคาดว่าจะเกิดสาธารณภัยในพื้นที่ กำหนดช่องทางการรับรู้ข่าวสารการแจ้งเตือน อาทิ หอกระจายข่าวประจำหมู่บ้าน ชุมชน วิทยุชุมชน สื่อสังคมออนไลน์ เป็นต้น รวมถึงช่องทางการติดต่อสื่อสาร เพื่อเตรียมพร้อมรับมือต่อสถานการณ์ รวมถึงการขอรับความช่วยเหลือจากภาครัฐได้ในทุกช่องทางอย่างต่อเนื่อง

2.2 การแจ้งเตือนหน่วยงานในพื้นที่ เพื่อเตรียมความพร้อมกำลังเจ้าหน้าที่เครื่องจักรกลสาธารณภัย ให้พร้อมออกปฏิบัติการช่วยเหลือประชาชนตามแผนเผชิญเหตุอุทกภัย

3. การดูแลความปลอดภัยของประชาชนจากกรณีไฟฟ้ารั่ว ให้ประสานการปฏิบัติกับการไฟฟ้าส่วนภูมิภาคและองค์กรปกครองส่วนท้องถิ่น ในการตรวจสอบจุดเสี่ยงที่อาจเกิดอันตรายจากกระแสไฟฟ้ารั่ว โดยเฉพาะจุดเสี่ยงอุทกภัยและเป็นพื้นที่ชุมชน หากพบว่ามีกระแสไฟฟ้ารั่วให้ดำเนินการแก้ไขให้อยู่ในสภาพที่ปลอดภัย และในช่วงที่มีน้ำท่วมขัง หากประเมินว่าประชาชนจะได้รับอันตรายให้รีบตัดกระแสไฟฟ้าในพื้นที่

4. กรณีพื้นที่ติดชายฝั่ง และสถานที่ท่องเที่ยวทางธรรมชาติ ให้มอบหมายหน่วยงานที่มีหน้าที่กำกับดูแล เช่น บริเวณน้ำตก ถ้ำ กำหนดมาตรการในการแจ้งเตือน การปิดกั้น หรือห้ามบุคคลใดเข้าพื้นที่ในช่วงที่มีฝนตกหนัก หรือตกหนักมากในพื้นที่ สำหรับพื้นที่ติดทะเล ชายหาดต่าง ๆ ให้กำชับสถานประกอบการ โรงแรมในพื้นที่ชายทะเล สื่อสารให้นักท่องเที่ยวระมัดระวังและห้ามลงเล่นน้ำในช่วงที่มีคลื่นลมแรง และให้ประสานการปฏิบัติกับหน่วยงานของกรมเจ้าท่า กองทัพเรือ ตำรวจน้ำในพื้นที่ เพื่อดำเนินการตามมาตรการที่กำหนดในการนำเรือเข้าที่กำบังและห้ามการเดินเรือช่วงที่มีคลื่นลมแรง โดยเคร่งครัด หากพบว่ามีเรือขนาดเล็กอยู่ในพื้นที่นอกชายฝั่งที่อาจจะเป็นอันตรายให้หน่วยงานที่เกี่ยวข้องดำเนินการนำเรือดังกล่าวกลับเข้าฝั่งเพื่อให้เกิดความปลอดภัย

5. การเผชิญเหตุ เมื่อเกิดสาธารณภัยในพื้นที่ ให้จัดชุดปฏิบัติการจากหน่วยงานทั้งฝ่ายพลเรือน ทหาร ตำรวจ มูลนิธิ อาสาสมัคร เร่งเข้าคลี่คลายสถานการณ์ พร้อมทั้งดูแลความเป็นอยู่ของประชาชนในด้านต่าง ๆ โดยเฉพาะด้านการดำรงชีพ การจัดตั้งโรงครัวพระราชทานในการประกอบเลี้ยงผู้ประสบภัย การแจกจ่ายถุงยังชีพตามวงรอบเพื่อบรรเทาความเดือดร้อนของประชาชน

6. กรณีสถานการณ์มีแนวโน้มรุนแรงในพื้นที่ ให้ผู้อำนวยการสั่งการอพยพประชาชนในพื้นที่เสี่ยงภัยไปยังพื้นที่ปลอดภัย หรือศูนย์พักพิงที่จัดเตรียมไว้โดยทันที โดยให้ฝ่ายปกครอง กำหนด ผู้ใหญ่บ้าน ผู้บริหารองค์กรปกครองส่วนท้องถิ่น ชุดปฏิบัติการด้านการแพทย์และสาธารณสุข เครือข่ายอาสาสมัครประชาชนจิตอาสา เข้าดูแลให้ความช่วยเหลือประชาชนอย่างเป็นระบบจนกว่าสถานการณ์จะเข้าสู่ภาวะปกติ

7. เมื่อสถานการณ์ในพื้นที่คลี่คลายแล้ว ให้เร่งสำรวจความเสียหายที่เกิดขึ้นให้ครบถ้วนในทุกด้าน อาทิ ด้านชีวิต ที่อยู่อาศัย พื้นที่การเกษตร สิ่งสาธารณประโยชน์ สิ่งสาธารณูปโภค ฯลฯ และดำเนินการช่วยเหลือฟื้นฟูตามระเบียบที่เกี่ยวข้องโดยเร็ว ทั้งนี้ ให้กองอำนาจการป้องกันและบรรเทาสาธารณภัยจังหวัดที่ได้รับผลกระทบรายงานกระทรวงมหาดไทยทราบ ผ่านกองอำนาจการป้องกันและบรรเทาสาธารณภัยกลางเป็นประจำทุกวันจนกว่าสถานการณ์จะเข้าสู่ภาวะปกติ

7.2 รัฐมนตรีว่าการกระทรวงมหาดไทยในฐานะผู้บัญชาการป้องกันและบรรเทาสาธารณภัยแห่งชาติ ได้มีข้อสั่งการเมื่อวันที่ 17 ก.ย. 65 สั่งการให้เร่งตรวจสอบจุดเสี่ยงอันตรายจากกระแสไฟฟ้ารั่ว

1. ในช่วงที่ผ่านมาได้เกิดสถานการณ์อุทกภัยในหลายพื้นที่ และได้เกิดกรณีไฟฟ้ารั่ว ในพื้นที่น้ำท่วมซึ่งส่งผลกระทบต่อความปลอดภัยของประชาชนเป็นอย่างมาก

2. เพื่อให้การดูแลความปลอดภัยประชาชนจากกรณีไฟฟ้ารั่วในพื้นที่น้ำท่วมซึ่งเป็นไปอย่างมีประสิทธิภาพ จึงให้กองอำนาจการป้องกันและบรรเทาสาธารณภัยจังหวัดดำเนินการ ดังนี้

2.1 ประสานการปฏิบัติกับหน่วยงานของการไฟฟ้าส่วนภูมิภาค/การไฟฟ้านครหลวงในพื้นที่ บูรณาการการปฏิบัติร่วมกับองค์กรปกครองส่วนท้องถิ่น ในการเร่งตรวจสอบจุดเสี่ยงอันตรายจากกระแสไฟฟ้ารั่ว รวมทั้งเครื่องวัดหน่วยไฟฟ้าที่ติดตั้งบนเสาไฟฟ้า ป้ายโฆษณาขนาดใหญ่ และต้นไม้ใหญ่ ที่อยู่ใกล้เสาไฟฟ้า หากประเมินว่าประชาชนจะได้รับอันตรายให้รีบตัดกระแสไฟฟ้าโดยทันที

2.2 ในพื้นที่ที่มีน้ำท่วมขัง ให้อำเภอ และองค์กรปกครองส่วนท้องถิ่น จัดเจ้าหน้าที่ฝ่ายปกครอง ผู้นำชุมชนอาสาสมัครป้องกันภัยฝ่ายพลเรือน และประชาชนจิตอาสา ร่วมตรวจตรา เผื่อระวังพื้นที่เสี่ยง โดยเฉพาะในเขตชุมชน สถานศึกษา ที่มีน้ำท่วมขังบริเวณเสาไฟฟ้า ตลอดจนคอยให้ความช่วยเหลือ แจ้งเตือนประชาชนที่สัญจรผ่านบริเวณดังกล่าว

2.3 ประชาสัมพันธ์ สร้างการรับรู้ให้ประชาชน เพิ่มความระมัดระวังอันตรายจากกรณีกระแสไฟฟ้ารั่ว แนวทางการปฏิบัติตนให้เกิดความปลอดภัยจากกรณีไฟฟ้ารั่วในช่วงที่มีฝนตก และมีน้ำท่วมขัง อาทิ ไม่ควรเดินลุยน้ำเข้าใกล้แนวสายไฟ เสาไฟฟ้า หรือสัมผัสวัตถุที่เป็นสื่อไฟฟ้า รวมทั้งให้ตรวจสอบ อุปกรณ์ไฟฟ้า ปลั๊กไฟ และเครื่องใช้ภายในบ้าน ไม่ควรใช้เครื่องใช้ไฟฟ้าขณะที่ร่างกายเปียกชื้นหรือยืนแช่น้ำ เป็นต้น และสามารถแจ้งเหตุกรณีไฟฟ้ารั่วให้กรมป้องกันและบรรเทาสาธารณภัยทราบ ที่หมายเลขโทรศัพท์ 1784 หรือใช้ช่องทางแจ้งเหตุสาธารณภัยผ่าน Line Official Account "ปภ.รับแจ้งเหตุ 1784" โดยหากพบจุดเสี่ยงอันตรายจากไฟฟ้ารั่วสามารถแจ้งการไฟฟ้าส่วนภูมิภาค สายด่วน 1129 และการไฟฟ้านครหลวงสายด่วน 1130 ได้ตลอด 24 ชั่วโมง

7.3 รัฐมนตรีว่าการกระทรวงมหาดไทยในฐานะผู้บัญชาการป้องกันและบรรเทาสาธารณภัยแห่งชาติ ได้มีข้อสั่งการเมื่อวันที่ 6 พ.ค. 65 สั่งการให้กองอำนาจการป้องกันและบรรเทาสาธารณภัยจังหวัดเตรียมพร้อมรับสถานการณ์อุทกภัยในช่วงฤดูฝน ปี 2565 ดังนี้

ด้วยกรมอุตุนิยมวิทยาได้คาดการณ์ลักษณะอากาศช่วงฤดูฝนของประเทศไทย ปี 2565 ว่าฤดูฝนของประเทศไทยปีนี้ จะเริ่มต้นประมาณกลางเดือนพฤษภาคม และจะสิ้นสุดประมาณกลางเดือนตุลาคม โดยในช่วงเดือนสิงหาคมและกันยายน จะเป็นช่วงที่มีฝนตกชุกหนาแน่น และมีโอกาสสูงที่จะมีพายุหมุนเขตร้อนเคลื่อนผ่านประเทศไทยบริเวณภาคตะวันออกเฉียงเหนือ และภาคเหนือ ซึ่งจะส่งผลให้มีฝนตกหนักถึงหนักมากอาจก่อให้เกิดสภาวะน้ำท่วมฉับพลัน น้ำป่าไหลหลาก รวมทั้งน้ำล้นตลิ่งได้ในบางพื้นที่

เพื่อให้การเตรียมรับสถานการณ์อุทกภัยในช่วงฤดูฝนปี 2565 เป็นไปอย่างมีประสิทธิภาพจึงให้กองอำนวยการป้องกันและบรรเทาสาธารณภัยจังหวัดดำเนินการ ดังนี้

1. การเตรียมความพร้อม

1.1 การเฝ้าระวังและติดตามสถานการณ์อุทกภัย ให้จัดตั้งคณะทำงานติดตามสถานการณ์ โดยมีหน่วยงานที่เกี่ยวข้องตามแผนเผชิญเหตุอุทกภัย ทำหน้าที่ติดตาม วิเคราะห์ข้อมูลสภาพอากาศ สถานการณ์น้ำ และประเมินสถานการณ์ที่อาจส่งผลให้เกิดสาธารณภัยในช่วงฤดูฝน เสนอต่อผู้อำนวยการจังหวัดในการเตรียมการเผชิญเหตุได้อย่างเหมาะสมกับสถานการณ์และสภาพพื้นที่

1.2 การจัดทำแผนเผชิญเหตุอุทกภัย ให้ทบทวนและปรับปรุงแผนเผชิญเหตุอุทกภัยของจังหวัด โดยให้ความสำคัญกับการจัดทำรายละเอียดในประเด็นสำคัญ อาทิ ข้อมูลพื้นที่เสี่ยงอุทกภัยดินถล่มในระดับหมู่บ้าน/ชุมชน รายการเครื่องมือ วัสดุ อุปกรณ์ เครื่องจักรกลสาธารณภัยของหน่วยงานต่างๆ การกำหนดจุด/พื้นที่ปลอดภัยประจำหมู่บ้าน/ชุมชน แผนรองรับการอพยพประชาชน และสถานที่จัดตั้งศูนย์พักพิงชั่วคราว การกำหนดบทบาทภารกิจหน่วยงานให้เหมาะสมกับโครงสร้างศูนย์บัญชาการเหตุการณ์จังหวัด ตามระบบบัญชาการเหตุการณ์ช่องทางการสื่อสาร พื้นที่รับผิดชอบ และกำหนดตัวบุคคลหรือหน่วยงานที่เหมาะสมรับผิดชอบภารกิจให้ชัดเจน พร้อมทั้งกำหนดให้มีการซักซ้อมแนวทางการปฏิบัติตามแผนเผชิญเหตุอุทกภัยร่วมกับหน่วยงานที่เกี่ยวข้อง เพื่อสร้างความเข้าใจถึงกลไกการปฏิบัติงานร่วมกัน เมื่อเกิดสถานการณ์อุทกภัย

1.3 การระบายน้ำและการเพิ่มพื้นที่รองรับน้ำ ให้มอบหมายกองอำนวยการป้องกันและบรรเทาสาธารณภัยในแต่ละระดับ วางแผนการติดตั้งเครื่องจักรกลสาธารณภัยในพื้นที่เสี่ยงอุทกภัยไว้เป็นการล่วงหน้าอย่างเป็นระบบ โดยเฉพาะพื้นที่เสี่ยงในเขตชุมชน พื้นที่สำคัญทางเศรษฐกิจ และเส้นทางคมนาคมที่มักเกิดอุทกภัยเป็นประจำ ให้เร่งทำการขุดลอกท่อระบายน้ำ คูคลอง ทำความสะอาดร่องน้ำ สำหรับคู คลอง แหล่งน้ำต่างๆ ให้กำจัดวัชพืชขยะสิ่งกีดขวางทางน้ำ เพื่อใช้รองรับน้ำฝน รวมถึงน้ำจากท่อระบายน้ำได้อย่างเต็มประสิทธิภาพ พร้อมทั้งให้วางแผนการลำเลียงน้ำที่มีการระบายในช่วงน้ำมากไปยังพื้นที่รองรับน้ำต่างๆ ที่มีน้ำน้อย อาทิ การเปิดทางน้ำการสูบส่งน้ำไปยังแหล่งน้ำสาธารณะ เป็นต้น เพื่อกักเก็บน้ำไว้ใช้กรณีเกิดสถานการณ์ฝนทิ้งช่วง

1.4 การตรวจสอบความมั่นคงแข็งแรงสถานที่ใช้กักเก็บน้ำกั้นน้ำ อาทิ อ่างเก็บน้ำ พนังกั้นน้ำ ให้มอบหมายหน่วยงานรับผิดชอบทำการสำรวจ ตรวจสอบ และปรับปรุงให้เกิดความมั่นคงแข็งแรง ตามหลักวิศวกรรมเพื่อรองรับกรณีฝนตกหนัก หรือน้ำไหลเข้า/ผ่านในปริมาณมาก รวมทั้งสร้างความมั่นใจให้กับประชาชนในพื้นที่

1.5 การแจ้งเตือนภัย เมื่อมีแนวโน้มการเกิดสถานการณ์อุทกภัย วาตภัย และดินถล่มให้แจ้งเตือนไปยังกองอำนวยการป้องกันและบรรเทาสาธารณภัยในแต่ละระดับ เพื่อเตรียมการให้ความช่วยเหลือตามแผนเผชิญเหตุอุทกภัย และให้แจ้งเตือนประชาชนทราบถึงสถานการณ์ในช่องทางต่างๆ เพื่อสร้างการรับรู้ถึงแนวทางการปฏิบัติตนให้เกิดความปลอดภัย ช่องทางการแจ้งข้อมูล และการขอรับความช่วยเหลือจากภาครัฐ

2. การเผชิญเหตุ

เมื่อเกิดหรือคาดว่าจะเกิดสถานการณ์อุทกภัย วาตภัย และดินถล่ม ให้ดำเนินการตามแนวทาง ดังนี้

2.1 จัดตั้งศูนย์บัญชาการเหตุการณ์จังหวัด อำเภอ และศูนย์ปฏิบัติการฉุกเฉินท้องถิ่นเพื่อเป็นศูนย์ควบคุมสั่งการ และอำนวยความสะดวกในการระดมสรรพกำลังตลอดจนการประสานการปฏิบัติระหว่างหน่วยงานต่างๆ ทั้งฝ่ายพลเรือน หน่วยทหาร องค์กรปกครองส่วนท้องถิ่น และองค์กรสาธารณกุศล

2.2 พื้นที่ที่เมื่อฝนตกหนัก มักเกิดน้ำท่วมขังสร้างความเสียหายต่อทรัพย์สินของประชาชน ให้มอบหมายฝ่ายปกครอง กำหนด ผู้ใหญ่บ้าน ผู้นำชุมชน อาสาสมัครป้องกันภัยฝ่ายพลเรือน ตลอดจนเชิญชวนประชาชนจิตอาสา ร่วมเฝ้าระวัง และร่วมกันกำจัดสิ่งกีดขวางทางน้ำ พร้อมทั้งบูรณาการหน่วยงานฝ่ายพลเรือน หน่วยทหาร ตลอดจนภาคเอกชน ในการใช้เครื่องจักรกลสาธารณภัยเปิดทางน้ำ หรือสูบน้ำระบายออกจากพื้นที่

2.3 จัดชุดปฏิบัติการให้ความช่วยเหลือประชาชนแต่ละด้านให้ครอบคลุม อาทิ ด้านการดำรงชีพ ให้จัดตั้งโรงครัวพระราชทาน การให้ความช่วยเหลือด้านอาหาร น้ำดื่ม การรักษาพยาบาล แก่ประชาชนที่ประสบภัยตามวงรอบอย่างต่อเนื่อง ด้านที่อยู่อาศัยให้บูรณาการหน่วยงาน ทั้งฝ่ายพลเรือน หน่วยทหาร อาสาสมัครประชาชนจิตอาสาและองค์กรปกครองส่วนท้องถิ่น เพื่อเร่งซ่อมแซมบ้านเรือนประชาชนโดยเร็ว และกรณีเส้นทางคมนาคมมีน้ำท่วมขังหรือได้รับความเสียหายจากอุทกภัย ให้จัดทำป้ายแจ้งเตือน จัดเจ้าหน้าที่อำนวยความสะดวกแนะนำเส้นทางเลี่ยงที่ปลอดภัย รวมทั้งจัดยานพาหนะที่เหมาะสม อาทิ เรือ รถยกสูง เพื่อให้ความช่วยเหลือประชาชน พร้อมทั้งเร่งซ่อมแซมเส้นทางที่ชำรุด/ถูกตัดขาด เพื่อให้ประชาชนสามารถกลับมาใช้ชีวิตได้ตามปกติโดยเร็ว

2.4 การรายงานสถานการณ์อุทกภัย ให้รายงานให้กระทรวงมหาดไทยทราบผ่านกองอำนวยการป้องกันและบรรเทาสาธารณภัยกลางตามช่องทางที่กำหนดอย่างต่อเนื่อง และเนื่องจากปัจจุบันยังคงมีสถานการณ์การแพร่ระบาดของโรคติดเชื้อไวรัสโคโรนา 2019 (COVID-19) จึงขอให้ความสำคัญกับการดำเนินการตามมาตรการป้องกันโรคของกระทรวงสาธารณสุขด้วย

8. สภาพน้ำในอ่างเก็บน้ำ (ข้อมูลกรมชลประทาน วันที่ 22 ต.ค. 65)

อ่างเก็บน้ำ	ความจุที่ รณก. (ล้าน ม ³)	ปริมาตรน้ำในอ่างฯ		ปริมาตรน้ำใช้การได้		ปริมาตรน้ำไหลลงอ่างฯ		ปริมาตรน้ำระบาย		ปริมาตรน้ำ รับได้อีก (ล้าน ม ³)
		ปริมาตร (ล้าน ม ³)	% น้ำเก็บ กัก	ปริมาตร (ล้าน ม ³)	% น้ำ ใช้การ	วันนี้ (ล้าน ม ³)	เมื่อวาน (ล้าน ม ³)	วันนี้ (ล้าน ม ³)	เมื่อวาน (ล้าน ม ³)	
1. ภูมิพล (ตก)	13,462	11,778	87	7,978	83	28.17	25.55	1.00	1.00	1,684
2. สิริกิติ์(อต)	9,510	6,813	72	3,963	59	12.37	12.54	2.83	3.00	2,697
3. แม่จัดสมบุรณ์ชล(ชม)	265	262	99	250	99	0.90	1.01	0.37	0.38	3
4. แม่กวงอุดมธารา(ชม)	263	236	90	222	89	0.76	0.74	0.68	0.64	27
5. กิวลม(ลป)	106	103	97	99	97	4.23	4.07	4.07	4.07	3
6. กิวคอกมา(ลป)	170	184	108	178	108	0.62	0.90	2.53	2.53	-14
7. แควน้อยบำรุงแดน(พล)	939	951	101	908	101	3.75	5.78	2.59	2.59	-12
8. แม่มอก(ลป)	110	111	101	95	101	0.46	0.64	0.60	0.64	-1
9. ห้วยหลวง(อต)	136	131	96	124	96	0.14	0.14	0.20	0.20	5
10. น้ำอูน(สน)	520	397	76	352	74	0.00	0.40	1.07	1.60	123
11. น้ำพุง(สน)	165	88	53	80	51	0.36	0.22	0.00	0.00	77
12. จุฬารักษ์(ชย)	164	154	94	117	92	0.75	0.45	0.30	0.00	10
13. อุบลรัตน์(ชก)	2,431	3,075	126	2,494	135	17.77	30.35	40.03	43.00	-644
14. ลำปาว(กส)	1,980	1,844	93	1,744	93	1.36	4.13	2.84	2.84	136
15. ลำตะคอง(นม)	314	360	114	337	115	1.22	0.71	1.30	1.30	-46
16. ลำพระเพลิง(นม)	155	146	94	145	94	0.59	0.47	0.40	0.40	9

อ่างเก็บน้ำ	ความจุที่ รณก. (ล้าน ม ³)	ปริมาณน้ำในอ่างฯ		ปริมาณน้ำใช้การได้		ปริมาณน้ำไหลลงอ่างฯ		ปริมาณน้ำระบาย		ปริมาณน้ำ รับได้อีก (ล้าน ม ³)
		ปริมาตร (ล้าน ม ³)	% น้ำกัก	ปริมาตร (ล้าน ม ³)	% น้ำ ใช้การ	วันนี้ (ล้าน ม ³)	เมื่อวาน (ล้าน ม ³)	วันนี้ (ล้าน ม ³)	เมื่อวาน (ล้าน ม ³)	
17. มูลบน(นม)	141	142	101	135	101	0.37	0.81	0.50	0.77	-1
18. ลำแชะ(นม)	275	274	99	267	99	0.55	0.85	0.98	0.98	1
19. ลำนางรอง(บร)	121	123	101	119	101	0.21	0.45	0.29	0.36	-2
20. สิรินคร(อบ)	1,966	1,793	91	962	85	1.59	3.26	3.39	5.07	173
21. ป่าสักชลสิทธิ์(ลบ)	960	1,011	105	1,008	105	31.98	34.02	24.27	25.95	-51
22. ทับเสลา(อน)	160	164	102	147	103	1.02	1.62	1.68	2.11	-4
23. กระเสียว(สพ)	299	305	102	265	102	0.90	1.96	1.57	1.76	-6
24. ศรีนครินทร์(กจ)	17,745	15,841	89	5,576	75	23.93	23.27	3.00	3.00	1,904
25. วชิราลงกรณ์(กจ)	8,860	6,305	71	3,293	56	7.83	7.91	6.97	7.05	2,555
26. ขุนด่านปราการชล(นย)	224	224	100	220	100	0.01	0.30	0.30	0.04	0
27. คลองสิียด(ฉช)	420	388	92	358	92	0.00	0.00	0.21	0.21	32
28. บางพระ(ขบ)	117	116	99	104	99	0.22	0.07	0.38	0.40	1
29. หนองปลาไหล(รย)	164	176	107	162	108	1.04	1.53	0.57	0.57	-12
30. ประแสร์(รย)	295	275	93	255	93	0.28	0.28	0.11	0.11	20
31. นฤปดินทรจินดา(ปจ)	295	297	101	283	101	0.31	0.58	0.50	0.50	-2
32. แก่งกระจาน(พบ)	710	513	72	448	69	1.88	1.86	2.59	2.59	197
33. ปราณบุรี(ปช)	391	246	63	228	61	1.43	0.74	2.19	2.19	145
34. รัชชประภา(สฎ)	5,639	3,690	65	2,338	55	37.57	48.56	2.47	5.37	1,949
35. บางยาง(ยล)	1,454	733	50	456	39	5.37	3.91	3.08	3.09	721
รวมทั้งประเทศ	70,926	59,249	84	35,710	75	189.93	220.05	115.84	126.30	11,677
หมายเหตุ	ปริมาณน้ำที่มากกว่า ร้อยละ 95	ปริมาณน้ำที่น้อยกว่าหรือเท่ากับ ร้อยละ 30	ปริมาณน้ำที่ใช้การได้ น้อยกว่าร้อยละ 30	% น้ำเก็บกัก / ปริมาณน้ำไหลเข้าอ่างฯ / ปริมาณน้ำระบาย สูงสุด						

*** รณก. ระดับน้ำกักเก็บ

อ่างเก็บน้ำขนาดใหญ่ที่ปริมาณน้ำเก็บกักอยู่ในเกณฑ์มากกว่าร้อยละ 95 ขึ้นไป จำนวน 18 อ่าง (แม่จัดสมบูรณ์ชล กี้วลม กี้วคอหมา แควน้อยบำรุงแดน แม่มอก ห้วยหลวง อุบลรัตน์ ลำตะคอง มูลบน ลำแชะ ลำนางรอง ป่าสักชลสิทธิ์ ทับเสลา กระเสียว ขุนด่านปราการชล บางพระ หนองปลาไหล และนฤปดินทรจินดา)

อ่างเก็บน้ำขนาดใหญ่ที่ปริมาณน้ำน้อยกว่าหรือเท่ากับ ร้อยละ 30 ของความจุอ่างฯ ไม่มี

อ่างเก็บน้ำขนาดใหญ่ที่ปริมาณน้ำที่ใช้การได้อยู่ในเกณฑ์น้อยกว่าร้อยละ 30 ของความจุอ่างฯ ไม่มี

9. สถิติอุบัติเหตุทางถนน วันที่ 22 ต.ค. 65 (ข้อมูลจากบริษัทกลางคุ้มครองผู้ประสบภัยจากรถจำกัด ยังไม่รวมข้อมูล สตช. และ สธ.)

ช่วงเวลา	ผู้เสียชีวิต	ผู้บาดเจ็บ	รวม
21 ต.ค. 65	49	2,515	2,564
1 - 21 ต.ค. 65	767	52,491	53,258
1 ม.ค. - 21 ต.ค. 65	11,613	737,124	748,737

จึงเรียนมาเพื่อโปรดทราบ

นายบุญธรรม เลิศสุขีเกษม
อธิบดีกรมป้องกันและบรรเทาสาธารณภัย
ผู้อำนวยการกลาง