



## รายงานสถานการณ์สาธารณภัย

### กรมป้องกันและบรรเทาสาธารณภัย กระทรวงมหาดไทย

ศูนย์อำนวยการบรรเทาสาธารณภัย (ส่วนปฏิบัติการ) [www.nirapai.com](http://www.nirapai.com)

โทรสาร 0-2241-7450-6 สายด่วนนิรภัย 1784 Line @1784DDPM



ที่ของข่าว 640/2565

วันที่ 8 พฤศจิกายน 2565

(เวลา 18.00 น.)

กรมป้องกันและบรรเทาสาธารณภัยขอรายงานสถานการณ์สาธารณภัยประจำวัน ดังนี้

#### 1. สถานการณ์สาธารณภัย

##### อุทกภัย

สถานการณ์จากมรสุมตะวันตกเฉียงใต้พัดปกคลุมทะเลอันดามัน ประเทศไทย และอ่าวไทย ทำให้มีฝนตกหนักถึงหนักมากกับมีลมแรง บริเวณภาคเหนือ ภาคตะวันออกเฉียงเหนือ ภาคกลาง ภาคตะวันออก ภาคใต้ และอ่าวไทย และความกดอากาศสูงหรือมวลอากาศเย็นกำลังปานกลางจากประเทศจีนยังคงปกคลุมประเทศไทยตอนบน ประกอบกับร่องมรสุมพาดผ่านภาคใต้ตอนกลาง รวมถึงมีการระบายน้ำจากเขื่อนลงแม่น้ำสายหลัก และ ลำน้ำสาขา ซึ่งส่งผลให้เกิดน้ำท่วมฉับพลัน น้ำป่าไหลหลาก น้ำล้นตลิ่งและน้ำท่วมขัง ระหว่างวันที่ 28 ก.ย. - 8 พ.ย. 65 จำนวน 59 จ. 353 อ. 1,879 ต. 11,770 ม. ประชาชนได้รับผลกระทบ 528,063 ครัวเรือน มีผู้เสียชีวิต 12 ราย (จ.ศรีสะเกษ 3 ราย จ.เพชรบูรณ์ 2 ราย จ.พระนครศรีอยุธยา 1 ราย จ.สิงห์บุรี 6 ราย) ปัจจุบันยังคงมีสถานการณ์ 9 จ. 34 อ. 235 ต. 1,475 ม. ประชาชนได้รับผลกระทบ 103,680 ครัวเรือน ดังนี้

จังหวัด	วันเกิดเหตุ	ผลกระทบ			รายชื่ออำเภอ	ความเสียหาย			สถานการณ์ปัจจุบัน
		อำเภอ	ตำบล	หมู่บ้าน		ครัวเรือน	เสียชีวิต	สูญหาย	
ภาคตะวันออกเฉียงเหนือ รวม 4 จังหวัด 12 อ. 47 ต. 295 ม. บ้านเรือนประชาชนได้รับผลกระทบ 12,069 ครัวเรือน ผู้เสียชีวิต 3 ราย									
1. มหาสารคาม	3 ต.ค. 65	4	16	115	เมืองฯ กันทรวิชัย โกสุมพิสัย เขียงยืน	4,964	-	-	ระดับน้ำลดลง
2. กาฬสินธุ์	3 ต.ค. 65	2	7	42	ฆ้องชัย กมลาไสย	370	-	-	ระดับน้ำลดลง
3. ศรีสะเกษ	25-29 ก.ย. 65	1	4	34	เมืองฯ	2,709	3	-	ระดับน้ำลดลง
4. อุบลราชธานี	17 ส.ค. , 29 ก.ย. 65	5	20	104	เมืองฯ วารินชำราบ สว่างวีระวงศ์ ตาลชุม ดอนมดแดง	4,026	-	-	ระดับน้ำลดลง
ภาคกลาง รวม 5 จังหวัด 22 อ. 188 ต. 1,180 ม. บ้านเรือนประชาชนได้รับผลกระทบ 91,611 ครัวเรือน ผู้เสียชีวิต 7 ราย									
5. ชัยนาท	29 ก.ย. 65 - 6 ต.ค. 65	3	11	41	เมืองฯ วัดสิงห์ มโนรมย์	1,777	-	-	ระดับน้ำลดลง

จังหวัด	วันเกิดเหตุ	ผลกระทบ			รายชื่ออำเภอ	ความเสียหาย			สถานการณ์ปัจจุบัน
		อำเภอ	ตำบล	หมู่บ้าน		ครัวเรือน	เสียชีวิต	สูญหาย	
6. อ่างทอง	19 ส.ค. 65 - 9 ต.ค. 65	6	49	298	วิเศษชัยชาญ ป่าโมก ไชโย เมืองฯ โพธิ์ทอง แสวงหา	19,705	-	-	ระดับน้ำลดลง
7.พระนครศรีอยุธยา	13 ก.ย. 65 - 25 ต.ค. 65	8	53	312	เสนา ผักไห่ บางบาล บางไทร บางปะอิน พระนครศรีอยุธยา บางซ้าย ลาดบัวหลวง	33,725	1	-	ระดับน้ำลดลง
8. สุพรรณบุรี	13 ก.ย. 65	2	25	185	บางปลาม้า สองพี่น้อง	23,811			ระดับน้ำลดลง
9. นครปฐม	3 ต.ค. 65	3	50	344	สามพราน บางเลน นครชัยศรี	12,593	-	-	ระดับน้ำลดลง

1) จ.มหาสารคาม วันที่ 3 ต.ค. 65 เกิดฝนตกหนักและแม่น้ำชีเอ่อล้นตลิ่งเข้าท่วมในพื้นที่ อ.เมืองฯ อ.กันทรวิชัย อ.โกสุมพิสัย อ.เขียงยืน ส่งผลให้ประชาชนได้รับผลกระทบ 4,964 ครัวเรือน โดย ศูนย์ ปภ. เขต 6 ขอนแก่น สนับสนุนรถเคลื่อนย้ายผู้ประสบภัย ศูนย์ ปภ. เขต 7 สกลนคร ดำเนินการสูบน้ำท่วมขัง ด้วยเครื่องสูบน้ำแบบ 3 หัว พร้อมขนส่งของช่วยเหลือ จำนวน 300 กล่อง สนับสนุนรถเคลื่อนย้ายผู้ประสบภัย เรือท้องแบนบริการรับส่งประชาชน และขนส่งของอุปโภคบริโภค และขนย้ายอาหารสัตว์ 500 กระสอบ จากปศุสัตว์อำเภอให้ผู้ประสบภัยในพื้นที่ ผวจ. สนง.ปภ. อำเภอ จนท.ตร. อปท. จิตอาสา อปพร.อาสาสมัคร มูลนิธิ และหน่วยงานที่เกี่ยวข้องมอบถุงยังชีพปรุงอาหารแจกผู้ประสบอุทกภัย และเร่งสูบน้ำออกจากพื้นที่ บมจ.ไทยเบฟเวอเรจ สนับสนุนน้ำดื่มสะอาด 500 แพ็คครอง ผวจ.มหาสารคาม พร้อมด้วย หัวหน้าสำนักงาน ปภ.จังหวัดมหาสารคาม ปศุสัตว์จังหวัด นายอำเภอโกสุมพิสัย มอบข้าวโพดสับ จำนวน 43,140 กิโลกรัม (2,157 ถุง) แก่เกษตรกรผู้เลี้ยงสัตว์ที่ประสบอุทกภัย ในพื้นที่ 4 ตำบล 10 หมู่บ้าน **ปัจจุบันระดับน้ำลดลง**



2) จ.กาฬสินธุ์ วันที่ 3 ต.ค. 65 เกิดน้ำเอ่อล้นรอบเขื่อนลำปาว เข้าท่วมในพื้นที่ อ.กมลาไสย อ.ฆ้องชัย ส่งผลให้ประชาชนได้รับผลกระทบ 370 ครัวเรือน โดย สนง.ปภ.จ. อำเภอ อปท. มูลนิธิ และให้การช่วยเหลือและหน่วยงานที่เกี่ยวข้องร่วมแจกจ่ายถุงยังชีพรวม 5,752 ชุด ทั้งนี้ ศูนย์ปภ.เขต 6 ขอนแก่น สนับสนุนเครื่องสูบน้ำ รถประกอบอาหาร ปรุงอาหารแจกผู้ประสบอุทกภัยวันละ 1,400 กล่อง น้ำดื่ม จำนวน 600 ขวด จัดตั้งศูนย์พักพิง จำนวน 4 จุด (อ.ฆ้องชัย ศูนย์พักพิงหอประชุม อ.กมลาไสย รร.ธัญญาพัฒน์วิทย์ อ.ร่องคำ รร.ชุมชนบ้านนาเรียนวิทยาคม รร.ด่านใต้วิทยา) พร้อมทั้งคงระดมเครื่องสูบน้ำเร่งระบายน้ำลงแม่น้ำชีอย่างต่อเนื่อง โดยรอง ผวจ. ผกก.สภ.กมลาไส และคณะ ลงพื้นที่ตรวจติดตามสถานการณ์อุทกภัย พบปะเยี่ยมเยียนประชาชน ซึ่งสถานีตำรวจภูธรกมลาไสย ได้ตั้งโรงครัวประกอบอาหาร ช่วยเหลือผู้ประสบอุทกภัย ที่บ้านแจ้งจมน ตำบลเจ้าท่า อำเภอกมลาไสย จังหวัดกาฬสินธุ์ **ปัจจุบันระดับน้ำลดลง**





3) จ.ศรีสะเกษ วันที่ 25 ก.ย.-3 ต.ค. 65 เกิดฝนตกหนักน้ำเอ่อล้นในพื้นที่ อ.เมืองฯ **ประชาชนได้รับผลกระทบ 2,709 ครัวเรือน** มีผู้เสียชีวิต 3 ราย (ชาย 1 ราย สาเหตุต้นไม้ล้มทับรถกระบะ อ.ห้วยทับทัน และชาย 1 ราย หญิง 1 ราย สาเหตุน้ำพัดพา อ.โนนคูณ) ผู้บาดเจ็บ 2 ราย (ชาย) และอพยพประชาชน 913 ครัวเรือน 2,975 คน ศูนย์พักพิงชั่วคราว 35 จุด โดย ผวจ. ศูนย์ ปก. เขต 13 อุบลราชธานี ศูนย์ ปก. เขต 8 กำแพงเพชร ศูนย์ ปก. เขต 14 อุดรธานี ศูนย์ ปก.เขต 17 จันทบุรี รถเคลื่อนย้ายผู้ประสบภัย รถบรรทุกขนาดเล็กเรือท้องแบน เรือพลาสติก รถผลิตน้ำดื่ม รถไฟฟ้าส่องสว่าง รถสูบลมระยะไกล สนง.ปภ.จ. อำเภอบ. อปท. มูลนิธิ และหน่วยงานที่เกี่ยวข้องเข้าให้การช่วยเหลือ ถุงยังชีพ 602 ชุด เรือท้องแบน 56 ลำ เรือพลาสติก 51 ลำ เสื้อชูชีพ 238 ตัว หน.สน.ปภ.จ. พร้อมด้วยทีมอาสาสมัครเฉพาะกิจ ร่วมทำความสะอาดล้างโรงเรียนและนำเครื่องอุปโภคบริโภคที่มีผู้บริจาคไปมอบแก่ครูและนักเรียน โรงเรียนบ้านเทิน ต.บัวน้อย อ.กันทรารมย์ **ปัจจุบันระดับน้ำลดลง**



4) จ.อุบลราชธานี วันที่ 17 ส.ค. ,29 ก.ย.- 15 ต.ค. 65 เกิดน้ำเอ่อล้นตลิ่งในพื้นที่ อ.เมืองฯ อ.วารินชำราบ อ.สว่างวีระวงศ์ อ.ดอนมดแดง และ อ.ตาลชุม **อพยพประชาชน 281 ชุมชน ศูนย์พักพิงชั่วคราว 72 จุด ประชาชนได้รับผลกระทบ 4,026 ครัวเรือน** โดย สนง.ปภ.จ.อำเภอบ. อปท.จิตอาสา อส. อปพร. อาสาสมัคร มูลนิธิ เข้าสำรวจความเสียหายและให้การช่วยเหลือสนับสนุน เต็นท์พระราชทานมูลนิธิราชประชานุเคราะห์ในพระบรมราชูปถัมภ์ 20 เต็นท์ เต็นท์พักชั่วคราว 812 หลัง รถสุขาเคลื่อนที่ 2 คัน ตู้สุขาเคลื่อนที่ 120 ตู้ **สุขากระดาษ 420 ชั้น** ถังน้ำอุปโภคบริโภค 50 ถัง **ถุงยังชีพ 62,980 ชุด ชุดยารักษาโรค 22,840 ชุด น้ำดื่ม 42,258 แพ็ค ข้าวกล่องอาหารปรุงสุก 312,902 กล่อง** เรือพลาสติก 87 ลำ ทราบรรจุกระสอบ 70,700 ใบ ผวจ. มอบหมายให้ สนง.ปภ. นำรถบรรทุก ปก. บรรทุกถุงยังชีพ จำนวน 350 ถุง ลงพื้นที่แจกจ่ายให้กับประชาชนผู้ประสบอุทกภัย ที่ ศูนย์พักพิงชั่วคราว โรงเรียนบ้านท่าซ้องเหล็ก เทศบาลตำบล คำน้ำแซบ อำเภอวารินชำราบ รองผู้ว่าราชการจังหวัด พร้อมด้วย หน.สนง.ปภ.จ. อุบลราชธานี ออกตรวจเยี่ยมให้กำลังใจและร่วมประกอบอาหารปรุงสุกร่วมกับจิตอาสาพระราชทานของโรงครัวพระราชทาน พร้อมมอบข้าวสาร **ปัจจุบันระดับน้ำลดลง**





5) จ.ชัยนาท วันที่ 15 ก.ย. 65 เกิดน้ำล้นตลิ่งจากการระบายน้ำเขื่อนเจ้าพระยาในพื้นที่ อ.เมืองฯ อ.วัดสิงห์ อ.มโนรมย์ **ประชาชนได้รับผลกระทบ 1,777 ครัวเรือน** โดย ศูนย์ ปภ. เขต 16 ชัยนาท ติดตั้งเครื่องสูบน้ำ จำนวน 3 เครื่อง ในพื้นที่ อ.เมืองฯ สนง.ปภ.จ. อ่างทอง จันท.ตร. อปท. จิตอาสา อปพร. อาสาสมัคร มูลนิธิ และหน่วยงานที่เกี่ยวข้องเร่งดำเนินการสูบน้ำลงคลอง เครื่องสูบน้ำ 29 เครื่อง เรือ 335 ลำ รถผลิตน้ำดื่ม รถเคลื่อนที่เร็ว ถุงยังชีพ 14,951 ชุด น้ำดื่ม 24,598 ขวด ยารักษาโรค 1,000 ชุด รองประธานมูลนิธิมวลชนทพภาค 1 พร้อมคณะ และพระครูโกศลพัฒนภรณ์ เจ้าอาวาสวัดบางด้วนนอกมออบถุงยังชีพให้ประชาชนในพื้นที่ประสบภัยตำบลธรรมามูล จำนวน 300 ชุด **ปัจจุบันระดับน้ำลดลง**



6) จ.อ่างทอง วันที่ 21 ส.ค. 65 - 4 ต.ค. 65 เกิดจากการระบายน้ำผ่านเขื่อนเจ้าพระยาเพิ่มขึ้นทำให้เกิดน้ำท่วมขังในพื้นที่ อ.วิเศษชัยชาญ อ.ป่าโมก อ.ไชโย อ.เมืองฯ อ.โพธิ์ทอง อ.แสวงหา **ประชาชนได้รับผลกระทบ 19,705 ครัวเรือน** โดย ศูนย์ ปภ.เขต 2 สุพรรณบุรี และ ศูนย์ ปภ.เขต 9 พิษณุโลก สนับสนุนเครื่องสูบน้ำขนาดใหญ่ สนง.ปภ.จ. อ่างทอง หน่วยทหารในพื้นที่ จันท.ตร. อปท. จิตอาสา อปพร. อาสาสมัคร มูลนิธิ เข้าสำรวจความเสียหายและให้การช่วยเหลือ ทั้งนี้มีการระดม **เครื่องสูบน้ำขนาดใหญ่ จำนวน 36 เครื่อง** สูขาคเคลื่อนที่และสูขาลอยน้ำ จำนวน 11 หลัง **เรือพายเล็ก จำนวน 224 ลำ** เต็นท์จิ้น จำนวน 79 หลัง มอบให้แก่ อ่างทองที่ประสบภัยเพื่อเป็นการบรรเทาทุกข์รวมถึง **ถุงยังชีพจำนวน 66,281 ชุด** รอง ผวจ. ตรวจเยี่ยมให้กำลังใจเจ้าหน้าที่ สถานีพัฒนาที่ดินจังหวัดอ่างทอง ที่ปฏิบัติหน้าที่แจกสารกำจัดน้ำเสียและขจัดกลิ่นเหม็น พด.6 (ฟรี) ให้แก่ประชาชนและหน่วยงานภาครัฐ และลงพื้นที่ประเมินสถานการณ์น้ำพื้นที่ตำบลศาลาแดง ตำบลป่าจั่วและตำบลย่านซื่อ อ่างทองเมืองอ่างทอง และ โครงการมอบกำลังใจให้คนอ่างทอง "พระไม่ทิ้งโยม" มอบถุงยังชีพพร้อมน้ำดื่มให้แก่ผู้ประสบอุทกภัย ในพื้นที่อ่างทองแสวงหา จำนวน 80 ชุด **ปัจจุบันระดับน้ำลดลง**





7) จ.พระนครศรีอยุธยา วันที่ 13 ส.ค. - 25 ต.ค. 65 เกิดน้ำล้นตลิ่งจากการระบายน้ำเขื่อนเจ้าพระยาในพื้นที่ อ.เสนา อ.ผักไห่ อ.บางบาล อ.บางไทร อ.บางปะอิน อ.พระนครศรีอยุธยา อ.บางซ้าย อ.ลาดบัวหลวง **ประชาชนได้รับผลกระทบ 33,725 ครัวเรือน มีผู้เสียชีวิต 1 ราย (ชาย)** โดย กรมป้องกันและบรรเทาสาธารณภัย ได้จัดส่งชุดครอบครัว (Family kit) จำนวน 800 ชุด และชุดสุขอนามัย จำนวน 1,700 ชุด รวมทั้งสิ้น 2,500 ชุด และ ศูนย์ ปภ.เขต 2 สุพรรณบุรี สนับสนุนเครื่องสูบน้ำ เต็นท์นอน 80 หลัง เสื้อชูชีพ 50 ตัว รถเคลื่อนย้าย 2 คัน รถผลิตน้ำดื่ม 1 คัน เต็นท์ 45 หลัง เสื้อชูชีพ 10 ตัว สนง.ปภ.จ. หน่วยทหารอำเภอ อปท. จิตอาสา อปพร. อาสาสมัคร มูลนิธิ และหน่วยงานที่เกี่ยวข้องร่วมแจกจ่ายถุงยังชีพรวม 206,194 ชุด น้ำดื่ม 2,700 แพ็ค สุขเคลื่อนที่ ยาสามัญประจำบ้าน ยาชุดน้ำท่วม ยาป้องกันโรค ยาน้ำกัดเท้ายากันยุง 92,010 ชุด หล్యాแห้งอัด จำนวน 200 ก้อน อบต.คลองสระบัว พร้อมจิตอาสา ร่วมกันทำความสะอาดถนนในพื้นที่ประสบอุทกภัย เพื่อให้สามารถใช้งานได้ตามปกติ สมเด็จพระอริยวงศาคตญาณ สมเด็จพระสังฆราชสกลมหาสังฆปริณายก ทรงมีพระบัญชาให้เจ้าประคุณสมเด็จพระมหาธีรวงศ์ เชิญถุงยังชีพประทานแก่ผู้ประสบอุทกภัย ณ ศูนย์พัฒนาการจัดสวัสดิการสังคมผู้สูงอายุสามแคว ต.บ่อโพธิ์ อ.นครหลวง จำนวน 450 ถุง **ปัจจุบันระดับน้ำลดลง**



8) จ.สุพรรณบุรี วันที่ 13 ก.ย. 65 เกิดฝนตกหนักทำให้น้ำในแม่น้ำท่าจีนล้นตลิ่งเข้าท่วมในพื้นที่ อ.บางปลาม้า อ.สองพี่น้อง **ส่งผลให้ประชาชนได้รับผลกระทบ 23,811 ครัวเรือน** สนง.ปภ.จ. อำเภอ อปท. จิตอาสา อส. อปพร. อาสาสมัคร มูลนิธิ เข้าสำรวจความเสียหายและให้การช่วยเหลือ สนับสนุนเครื่องสูบน้ำ 87 เครื่อง เครื่องผลักดันน้ำ 32 เครื่อง กระสอบทราย 765,000 ใบ เรือ/เครื่องยนต์ 510 ลำ ถุงยังชีพ 25,070 ถุง ผู้ว่าราชการจังหวัดสุพรรณบุรี นายกเหล่ากาชาดจังหวัดสุพรรณบุรี ตลอดจนหัวหน้าส่วนราชการ ร่วมมอบถุงยังชีพ กองทุนเงินช่วยเหลือผู้ประสบสาธารณภัย สำนักนายกรัฐมนตรี จำนวน 5,000 ถุง แก่นายอำเภอหรือผู้แทน เพื่อมอบให้แก่ประชาชนผู้ประสบอุทกภัยในพื้นที่จังหวัดสุพรรณบุรี ประกอบด้วย อำเภอเมืองสุพรรณบุรี จำนวน 500 ถุง อำเภอสองพี่น้อง จำนวน 1,200 ถุง อำเภอสามชุก 1,264 ถุง และอำเภอบางปลาม้า จำนวน 2,036 ถุง **ปัจจุบันระดับน้ำลดลง**





9) จ.นครปฐม วันที่ 3 ต.ค. 65 น้ำล้นตลิ่งเข้าท่วมพื้นที่ อ.นครชัยศรี อ.สามพราน อ.บางเลน ส่งผลให้ประชาชนได้รับผลกระทบ 12,593 ครัวเรือน โดย สนง.ปภ.จ. อำเภอบท. จิตอาสา อปพร. อาสาสมัคร มูลนิธิ และหน่วยงานที่เกี่ยวข้องเข้าสำรวจความเสียหาย มอบถุงยังชีพและน้ำดื่ม กองทัพเรือ สนับสนุนเครื่องผลักดันน้ำ ติดตั้งในพื้นที่ อ.สามพราน จำนวน 30 ลำ เครื่องสูบน้ำ 41 เครื่อง กระสอบทราย 884,290 ใบ ถุงยังชีพ 37,286 ชุด สุขาลอยน้ำ 146 หลัง เรือพายขนาดเล็ก 1,221 ลำ ยาน้ำกักเก็บ 13,842 หลอด ยาดำราหลวง 86 ชุด ยาชุดผู้ประสบภัย 381 ชุด ปัจจุบันยังคงมีน้ำท่วมขังในพื้นที่ลุ่มต่ำนอก แนวคันกันน้ำ ระดับน้ำลดลง

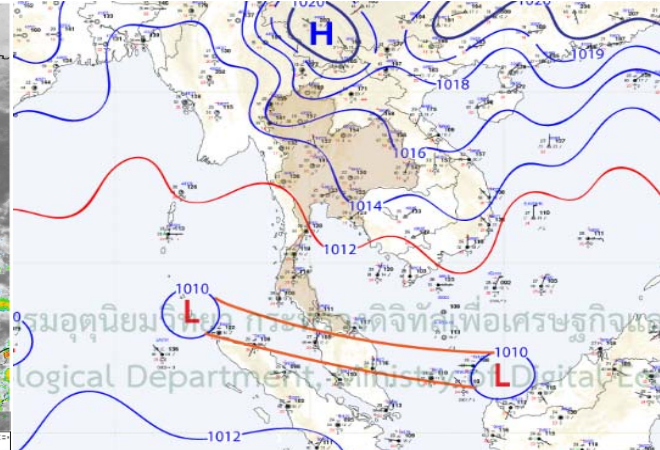
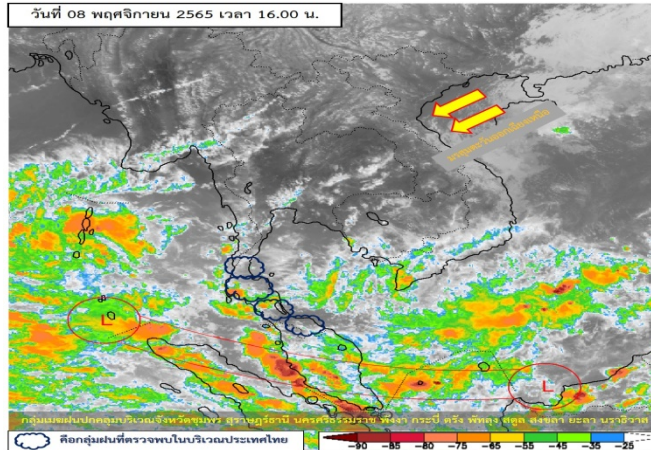


2. การคาดการณ์ลักษณะอากาศ

พยากรณ์อากาศกรมอุตุนิยมวิทยา ประจำวันที่ 8 พ.ย. 65 เวลา 17.00 น.

พยากรณ์อากาศ 24 ชั่วโมง ร่องมรสุมพาดผ่านภาคใต้ตอนล่างเข้าสู่หย่อมความกดอากาศต่ำเหนือเกาะสุมาตรา ประกอบกับมรสุมตะวันออกเฉียงเหนือและลมตะวันออกเฉียงใต้พัดปกคลุมภาคใต้ อ่าวไทย และทะเลอันดามัน มีกำลังอ่อนลง ลักษณะเช่นนี้ทำให้ภาคใต้มีฝนลดลง แต่ยังคงมีฝนฟ้าคะนองเกิดขึ้นได้

สำหรับบริเวณความกดอากาศสูงหรือมวลอากาศเย็นกำลังปานกลางยังคงปกคลุมประเทศไทยตอนบน ทำให้ประเทศไทยตอนบนยังคงมีอากาศเย็นถึงหนาว กับมีหมอกบางในตอนเช้า ขอให้ประชาชนดูแลรักษาสุขภาพ เนื่องจากสภาพอากาศที่เปลี่ยนแปลงไว้ด้วย



### 3. ข้อมูลปริมาณฝนสูงสุดรายภาค เวลา 13.00 น. วันที่ 7 พ.ย. 65 ถึง เวลา 13.00 น. วันที่ 8 พ.ย. 65 (ข้อมูลกรมอุตุนิยมวิทยา)

ภาค	จังหวัด	สถานีวัด	อำเภอ/เขต	ปริมาณฝน
เหนือ	-	-	-	-
ตะวันออกเฉียงเหนือ	-	-	-	-
กลาง	สมุทรสงคราม	-	เมืองฯ	0.1 มม.
ตะวันออก	ระยอง	ต.ห้วยโป่ง	เมืองฯ	16.4 มม.
ใต้ฝั่งตะวันออก	ชุมพร	-	สวี	18.8 มม.
ใต้ฝั่งตะวันตก	กระบี่	-	เหนือคลอง	24.6 มม.
กรุงเทพฯและปริมณฑล	-	-	-	-
เกณฑ์ปริมาณน้ำฝน	0.1-10 มม.= ฝนเล็กน้อย	10.1-35.0 มม.= ฝนปานกลาง	35.1-90.0 มม. = ฝนหนัก	มากกว่า 90.0 มม. = ฝนหนักมาก

### 4. ข้อมูลอุณหภูมิรายภาค (กรมอุตุนิยมวิทยา ณ วันที่ 8 พ.ย. 65)

ภาค	อุณหภูมิต่ำสุด (°C)	จังหวัด	อุณหภูมิสูงสุด (°C)	จังหวัด
เหนือ	14.4	เชียงราย	34.6	เพชรบูรณ์
ตะวันออกเฉียงเหนือ	14.9	นครพนม	33.3	อุบลราชธานี
กลาง	19.5	ลพบุรี	34.1	พระนครศรีอยุธยา
ตะวันออก	20.7	ฉะเชิงเทรา	34.8	จันทบุรี
ใต้	22.2	ประจวบคีรีขันธ์	33.6	สตูล
กรุงเทพมหานคร/ปริมณฑล	23.0	ปทุมธานี	33.8	ปทุมธานี

\*\*\* อุณหภูมิยอดดอยต่ำสุด 6.0 องศาเซลเซียส (ยอดดอยอินทนนท์ อ.จอมทอง จ.เชียงใหม่)

### 5. คุณภาพอากาศในพื้นที่ที่มีผลกระทบต่อสุขภาพ ประจำวันที่ 8 พ.ย. 65 เวลา 16.00 น. (ข้อมูลกรมควบคุมมลพิษ)

ที่	ค่า PM <sub>2.5</sub> ในพื้นที่				คุณภาพอากาศ	
1	กรุงเทพมหานคร	ริมถนนมาเจริญ เพชรเกษม 81 เขตหนองแขม		62	เริ่มมีผลกระทบต่อสุขภาพ	
		เขตคลองสามวา		58	เริ่มมีผลกระทบต่อสุขภาพ	
		ริมถนนเลียบบาวารี เขตหนองจอก		57	เริ่มมีผลกระทบต่อสุขภาพ	
		ริมถนนพระราม 3 เขตยานนาวา		54	เริ่มมีผลกระทบต่อสุขภาพ	
		ริมถนนคลองทวีวัฒนา เขตทวีวัฒนา		52	เริ่มมีผลกระทบต่อสุขภาพ	
หมายเหตุ ค่ามาตรฐาน PM <sub>2.5</sub> เฉลี่ย 24 ชั่วโมง (ข้อมูลกรมควบคุมมลพิษ)		0-25 คุณภาพอากาศดีมาก	26-37 คุณภาพอากาศดี	38-50 คุณภาพอากาศปานกลาง	51-90 เริ่มมีผลกระทบต่อสุขภาพ	มากกว่า 90 มีผลกระทบต่อสุขภาพ

### 6. ข้อสั่งการรัฐมนตรีว่าการกระทรวงมหาดไทย/ผู้บัญชาการป้องกันและบรรเทาสาธารณภัยแห่งชาติ

6.1 รัฐมนตรีว่าการกระทรวงมหาดไทยในฐานะผู้บัญชาการป้องกันและบรรเทาสาธารณภัยแห่งชาติ ได้มีข้อสั่งการเมื่อวันที่ 12 ต.ค. 65 สั่งการให้จังหวัดเตรียมความพร้อมรับสถานการณ์อุทกภัยและคลื่นลมแรงในพื้นที่ภาคใต้

กองบัญชาการป้องกันและบรรเทาสาธารณภัยแห่งชาติได้ติดตามการคาดการณ์ลักษณะอากาศร่วมกับกรมอุตุนิยมวิทยา พบว่าช่วงครึ่งหลังของเดือนตุลาคม ปี 2565 ร่องความกดอากาศต่ำที่พัดผ่านภาคกลางและภาคตะวันออกเฉียงเหนือลงไปยังภาคใต้และอ่าวไทย ทำให้บริเวณภาคใต้มีฝนตกชุกหนาแน่น และอาจมีพายุหมุนเขตร้อนเคลื่อนเข้ามาใกล้ประเทศไทยทางภาคตะวันออก และต่อเนื่องลงมาจนถึงอ่าวไทยตอนบนและภาคใต้ได้ สถานการณ์ดังกล่าวยังส่งผลให้เกิดน้ำท่วมฉับพลัน น้ำป่าไหลหลาก และน้ำล้นตลิ่งในบางแห่ง สำหรับคลื่นลมจะมีกำลังแรงและคลื่นสูงในบางช่วง ดังนั้น เพื่อเป็นการเตรียมพร้อมรับสถานการณ์อุทกภัยที่อาจเกิดขึ้นในพื้นที่ภาคใต้ จึงให้กองอำนวยการป้องกันและบรรเทาสาธารณภัยจังหวัด 14 จังหวัดภาคใต้ จังหวัดเพชรบุรี และจังหวัดประจวบคีรีขันธ์ ถือปฏิบัติตามแนวทางในหนังสือที่อ้างถึง โดยเคร่งครัด พร้อมทั้งดำเนินการตามมาตรการ/แนวทาง ดังนี้

**1. การเฝ้าระวังและติดตามสถานการณ์** ให้ติดตามสภาพอากาศ ปริมาณฝน สถานการณ์น้ำ และประเมินความเสี่ยงการเกิดอุทกภัย น้ำท่วมขัง และดินโคลนถล่ม ในพื้นที่เสี่ยงภัยโดยเฉพาะพื้นที่เขตเศรษฐกิจของจังหวัด พื้นที่ท้ายเขื่อน อ่างเก็บน้ำที่มีปริมาณน้ำมาก และพื้นที่เชิงเขา เพื่อใช้เป็นข้อมูลให้ผู้อำนวยการแต่ละระดับในการตัดสินใจสั่งการเตรียมความพร้อมและให้ความช่วยเหลือประชาชน

**2. การแจ้งเตือนภัย** ให้ความสำคัญกับการดำเนินการใน 2 ลักษณะ ได้แก่

**2.1 การแจ้งเตือนประชาชน** เพื่อให้รับทราบสถานการณ์ที่อาจเกิดขึ้น โดยมอบหมายฝ่ายปกครอง กำนัน ผู้ใหญ่บ้าน องค์กรปกครองส่วนท้องถิ่น ในแต่ละพื้นที่ แจ้งแนวทางการปฏิบัติเมื่อเกิดหรือคาดว่าจะเกิดสาธารณภัยในพื้นที่ กำหนดช่องทางการรับรู้ข่าวสารการแจ้งเตือน อาทิ หอกระจายข่าวประจำหมู่บ้าน ชุมชน วิทยุชุมชน สื่อสังคมออนไลน์ เป็นต้น รวมถึงช่องทางการติดต่อสื่อสาร เพื่อเตรียมพร้อมรับมือต่อสถานการณ์ รวมถึงการขอรับความช่วยเหลือจากภาครัฐได้ในทุกช่องทางอย่างต่อเนื่อง

**2.2 การแจ้งเตือนหน่วยงานในพื้นที่** เพื่อเตรียมความพร้อมกำลังเจ้าหน้าที่เครื่องจักรกลสาธารณภัย ให้พร้อมออกปฏิบัติการช่วยเหลือประชาชนตามแผนเผชิญเหตุอุทกภัย

**3. การดูแลความปลอดภัยของประชาชนจากกรณีไฟฟ้ารั่ว** ให้ประสานการปฏิบัติกับการไฟฟ้าส่วนภูมิภาคและองค์กรปกครองส่วนท้องถิ่น ในการตรวจสอบจุดเสี่ยงที่อาจเกิดอันตรายจากกระแสไฟฟ้ารั่ว โดยเฉพาะจุดเสี่ยงอุทกภัยและเป็นพื้นที่ชุมชน หากพบว่ามีกระแสไฟฟ้ารั่วให้ดำเนินการแก้ไขให้อยู่ในสภาพที่ปลอดภัย และในช่วงที่มีน้ำท่วมขัง หากประเมินว่าประชาชนจะได้รับอันตรายให้รีบตัดกระแสไฟฟ้าในทันที

**4. กรณีพื้นที่ติดชายฝั่ง และสถานที่ท่องเที่ยวทางธรรมชาติ** ให้มอบหมายหน่วยงานที่มีหน้าที่กำกับดูแล เช่น บริเวณน้ำตก ถ้ำ กำหนดมาตรการในการแจ้งเตือน การปิดกั้น หรือห้ามบุคคลใดเข้าพื้นที่ในช่วงที่มีฝนตกหนัก หรือตกหนักมากในพื้นที่ สำหรับพื้นที่ติดทะเล ชายหาดต่าง ๆ ให้กำชับสถานประกอบการ โรงแรมในพื้นที่ชายทะเล สื่อสารให้นักท่องเที่ยวระมัดระวังและห้ามลงเล่นน้ำในช่วงที่มีคลื่นลมแรง และให้ประสานการปฏิบัติกับหน่วยงานของกรมเจ้าท่า กองทัพเรือ ตำรวจน้ำในพื้นที่ เพื่อดำเนินการตามมาตรการที่กำหนดในการนำเรือเข้าที่กำบังและห้ามการเดินเรือช่วงที่มีคลื่นลมแรง โดยเคร่งครัด หากพบว่ามีเรือขนาดเล็กอยู่ในพื้นที่นอกชายฝั่งที่อาจจะเป็นอันตรายให้หน่วยงานที่เกี่ยวข้องดำเนินการนำเรือดังกล่าวกลับเข้าฝั่งเพื่อให้เกิดความปลอดภัย



5. การเผชิญเหตุ เมื่อเกิดสาธารณภัยในพื้นที่ ให้จัดชุดปฏิบัติการจากหน่วยงานทั้งฝ่ายพลเรือน ทหาร ตำรวจ มูลนิธิ อาสาสมัคร เร่งเข้าคลี่คลายสถานการณ์ พร้อมทั้งดูแลความเป็นอยู่ของประชาชนในด้านต่าง ๆ โดยเฉพาะด้านการดำรงชีพ การจัดตั้งโรงครัวพระราชทานในการประกอบเลี้ยงผู้ประสบภัย การแจกจ่ายถุงยังชีพตาม วงรอบเพื่อบรรเทาความเดือดร้อนของประชาชน

6. กรณีสถานการณ์มีแนวโน้มรุนแรงในพื้นที่ ให้ผู้อำนวยการสั่งการอพยพประชาชน ในพื้นที่เสี่ยงภัยไปยังพื้นที่ปลอดภัย หรือศูนย์พักพิงที่จัดเตรียมไว้โดยทันที โดยให้ฝ่ายปกครอง กำหนด ผู้ใหญ่บ้าน ผู้บริหารองค์กรปกครองส่วนท้องถิ่น ชุดปฏิบัติการด้านการแพทย์และสาธารณสุข เครือข่ายอาสาสมัคร ประชาชนจิตอาสา เข้าดูแลให้ความช่วยเหลือประชาชนอย่างเป็นระบบจนกว่าสถานการณ์จะเข้าสู่ภาวะปกติ

7. เมื่อสถานการณ์ในพื้นที่คลี่คลายแล้ว ให้เร่งสำรวจความเสียหายที่เกิดขึ้นให้ครบถ้วน ในทุกด้าน อาทิ ด้านชีวิต ที่อยู่อาศัย พื้นที่การเกษตร สิ่งสาธารณประโยชน์ สิ่งสาธารณูปโภค ฯลฯ และ ดำเนินการช่วยเหลือฟื้นฟูตามระเบียบที่เกี่ยวข้องโดยเร็ว ทั้งนี้ ให้กองอำนาจการป้องกันและบรรเทาสาธารณภัย จังหวัดที่ได้รับผลกระทบรายงานกระทรวงมหาดไทยทราบ ผ่านกองอำนาจการป้องกันและบรรเทาสาธารณภัย กลางเป็นประจำทุกวันจนกว่าสถานการณ์จะเข้าสู่ภาวะปกติ

6.2 รัฐมนตรีว่าการกระทรวงมหาดไทยในฐานะผู้บัญชาการป้องกันและบรรเทาสาธารณภัยแห่งชาติ ได้มีข้อสั่งการเมื่อวันที่ 17 ก.ย. 65 สั่งการให้เร่งตรวจสอบจุดเสี่ยงอันตรายจากกระแสไฟฟ้ารั่ว

1. ในช่วงที่ผ่านมาได้เกิดสถานการณ์อุทกภัยในหลายพื้นที่ และได้เกิดกรณีไฟฟ้ารั่ว ในพื้นที่น้ำท่วมขัง ส่งผลกระทบต่อความปลอดภัยของประชาชนเป็นอย่างมาก

2. เพื่อให้การดูแลความปลอดภัยประชาชนจากกรณีไฟฟ้ารั่วในพื้นที่น้ำท่วมขังเป็นไปอย่างมีประสิทธิภาพ จึงให้กองอำนาจการป้องกันและบรรเทาสาธารณภัยจังหวัดดำเนินการ ดังนี้

2.1 ประสานการปฏิบัติกับหน่วยงานของการไฟฟ้าส่วนภูมิภาค/การไฟฟ้านครหลวงในพื้นที่ บูรณาการ การปฏิบัติร่วมกับองค์กรปกครองส่วนท้องถิ่น ในการเร่งตรวจสอบจุดเสี่ยงอันตรายจากกระแสไฟฟ้ารั่ว รวมทั้งเครื่องวัดหน่วยไฟฟ้าที่ติดตั้งบนเสาไฟฟ้า ป้ายโฆษณาขนาดใหญ่ และต้นไม้ใหญ่ ที่อยู่ใกล้เสาไฟฟ้า หากประเมินว่าประชาชนจะได้รับอันตรายให้รีบตัดกระแสไฟฟ้าโดยทันที

2.2 ในพื้นที่ที่มีน้ำท่วมขัง ให้อำเภอ และองค์กรปกครองส่วนท้องถิ่น จัดเจ้าหน้าที่ฝ่ายปกครอง ผู้นำชุมชน อาสาสมัครป้องกันภัยฝ่ายพลเรือน และประชาชนจิตอาสา ร่วมตรวจตรา เฝ้าระวังพื้นที่เสี่ยง โดยเฉพาะในเขตชุมชน สถานศึกษา ที่มีน้ำท่วมขังบริเวณเสาไฟฟ้า ตลอดจนคอยให้ความช่วยเหลือ แจ้งเตือนประชาชนที่สัญจรผ่าน บริเวณดังกล่าว

2.3 ประชาสัมพันธ์ สร้างการรับรู้ให้ประชาชน เพิ่มความระมัดระวังอันตรายจากกรณีกระแสไฟฟ้ารั่ว แนวทางการปฏิบัติตนให้เกิดความปลอดภัยจากกรณีไฟฟ้ารั่วในช่วงที่มีฝนตก และมีน้ำท่วมขัง อาทิ ไม่ควรเดินลุย น้ำเข้าใกล้แนวสายไฟ เสาไฟฟ้า หรือสัมผัสวัตถุที่เป็นสื่อไฟฟ้า รวมทั้งให้ตรวจสอบ อุปกรณ์ไฟฟ้า ปลั๊กไฟ และ เครื่องใช้ภายในบ้าน ไม่ควรใช้เครื่องใช้ไฟฟ้าขณะที่ร่างกายเปียกชื้นหรือยืนแช่น้ำ เป็นต้น และสามารถแจ้งเหตุ กรณีไฟฟ้ารั่วให้กรมป้องกันและบรรเทาสาธารณภัยทราบ ที่หมายเลขโทรศัพท์ 1784 หรือใช้ช่องทางแจ้งเหตุ สาธารณภัยผ่าน Line Official Account "ปภ.รับแจ้งเหตุ 1784" โดยหากพบจุดเสี่ยงอันตรายจากไฟฟ้ารั่ว สามารถแจ้งการไฟฟ้าส่วนภูมิภาค สายด่วน 1129 และการไฟฟ้านครหลวงสายด่วน 1130 ได้ตลอด 24 ชั่วโมง

6.3 รัฐมนตรีว่าการกระทรวงมหาดไทยในฐานะผู้บัญชาการป้องกันและบรรเทาสาธารณภัยแห่งชาติ ได้มีข้อสั่งการเมื่อวันที่ 3 พ.ย. 65 สั่งการให้กองอำนวยการป้องกันและบรรเทาสาธารณภัยจังหวัดเตรียมพร้อมรับสถานการณ์ไฟป่า หมอกควัน และฝุ่นละอองขนาดเล็ก (PM<sub>2.5</sub>) ปี 2565 – 2566 ดังนี้

ด้วยในช่วงฤดูหนาวจนถึงฤดูแล้งของทุกปี ประเทศไทยจะเกิดสถานการณ์ฝุ่นละอองเกินเกณฑ์มาตรฐานในหลายพื้นที่ อาทิ ช่วงเดือนตุลาคมถึงเดือนมีนาคม ที่ค่าฝุ่นละอองเกินเกณฑ์มาตรฐานพื้นที่ภาคกลาง ภาคตะวันออกเฉียงเหนือ และกรุงเทพมหานคร และช่วงเดือนมกราคมถึงเดือนเมษายน ที่ค่าฝุ่นละอองเพิ่มสูงขึ้น และเกินเกณฑ์มาตรฐานในพื้นที่ภาคเหนือ โดยมีสาเหตุการเกิดทั้งจากโดยธรรมชาติ และกิจกรรมของมนุษย์ ประกอบกับสภาพทางอุตุนิยมวิทยา รวมทั้งสภาพภูมิประเทศ ในบางพื้นที่ของประเทศไทยที่มีสภาพเอื้อต่อการเกิดสถานการณ์ โดยเฉพาะในช่วงที่ลมสงบ ซึ่งจะส่งผลให้ระดับการลอยตัว และการกระจายตัวของฝุ่นละอองอยู่ในระดับต่ำ การไหลเวียน และถ่ายเทของอากาศไม่ดี จึงทำให้เกิดการสะสมของฝุ่นละอองในบรรยากาศ เพิ่มสูงขึ้นบางช่วงเวลา ในหลายพื้นที่ ส่งผลกระทบโดยตรงต่อสิ่งแวดล้อม เศรษฐกิจ และสุขภาพของประชาชนเป็นอย่างมาก

เพื่อให้การเตรียมการป้องกันและแก้ไขปัญหาไฟป่า หมอกควัน และฝุ่นละอองขนาดเล็ก (PM<sub>2.5</sub>) ปี 2565 – 2566 เป็นไปอย่างมีประสิทธิภาพ สอดคล้องกับแผนปฏิบัติการขับเคลื่อนวาระแห่งชาติ “การแก้ไขปัญหามลพิษด้านฝุ่นละออง” จึงให้กองอำนวยการป้องกันและบรรเทาสาธารณภัยจังหวัด ถือปฏิบัติตามพระราชบัญญัติป้องกันและบรรเทาสาธารณภัย พ.ศ.2550 และแผนการป้องกันและบรรเทาสาธารณภัยแห่งชาติ พ.ศ. 2564 – 2570 เป็นหลัก ร่วมกับกฎหมาย และแผนอื่น ๆ ที่เกี่ยวข้อง ในการดำเนินการ ดังนี้

1. จัดตั้งคณะทำงานติดตามสถานการณ์ภายใต้กองอำนวยการป้องกันและบรรเทาสาธารณภัย จังหวัด เพื่อเฝ้าระวัง และติดตามสถานการณ์ที่ส่งผลต่อการเกิดปัญหาไฟป่า หมอกควัน และฝุ่นละอองขนาดเล็ก (PM<sub>2.5</sub>) ในพื้นที่ โดยเน้นการใช้ประโยชน์จากเทคโนโลยีของหน่วยงานต่าง ๆ อาทิ ภาพถ่ายดาวเทียม การใช้ระบบแอปพลิเคชันต่าง ๆ ในการสนับสนุนการอำนวยการ สั่งการ ให้ผู้อำนวยการในแต่ละระดับ รวมทั้งสามารถแจ้งเตือนแก่ประชาชนได้อย่างทั่วถึง และมีประสิทธิภาพ

2. ทบทวน และจัดทำแผนเผชิญเหตุ โดยให้ความสำคัญกับการปรับปรุงข้อมูลให้เป็นปัจจุบัน อาทิ พื้นที่เสี่ยง (พื้นที่ป่า พื้นที่การเกษตร พื้นที่ริมทาง และพื้นที่ชุมชน/เมือง) ข้อมูลกลุ่มเปราะบาง ข้อมูลทรัพยากร เครื่องจักรกลสาธารณภัยของหน่วยงาน แนวทางปฏิบัติในแต่ละระดับตามการเปลี่ยนแปลงของสถานการณ์ การแบ่งพื้นที่ และการมอบหมายภารกิจให้หน่วยงานในแต่ละพื้นที่ถึงระดับอำเภอ ตำบล และหมู่บ้าน อย่างชัดเจน พร้อมทั้งซักซ้อมแนวทางการปฏิบัติตามแผนเผชิญเหตุร่วมกับหน่วยงานที่เกี่ยวข้องอย่างต่อเนื่อง

3. เตรียมความพร้อมกำลังเจ้าหน้าที่ เครื่องมือ อุปกรณ์ เครื่องจักรกลสาธารณภัย ให้มีความพร้อมใช้งานตามภารกิจ สำหรับในพื้นที่ที่มักเกิดการเผาอยู่บ่อยครั้ง ให้ประสานการปฏิบัติร่วมกับองค์กรปกครองส่วนท้องถิ่น และหน่วยงานต่าง ๆ ที่เกี่ยวข้อง จัดตั้งชุดเฝ้าระวังระดับพื้นที่ สนับสนุนการลาดตระเวนเฝ้าระวังป้องปรามการลักลอบเผาในเขตป่า เขตพื้นที่การเกษตร โดยมุ่งเน้นการมีส่วนร่วมของชุมชน และประชาชนจิตอาสาให้ครอบคลุมในทุกพื้นที่

4. เน้นย้ำการป้องกันและลดการเกิดมลพิษที่ต้นทาง (แหล่งกำเนิด) โดยกำชับหน่วยงานที่มีอำนาจหน้าที่ ตามกฎหมาย ดำเนินการบังคับใช้กฎหมายโดยเคร่งครัด เพื่อป้องกันและลดการเกิดมลพิษจากแหล่งกำเนิดต่าง ๆ อาทิ จากการคมนาคมขนส่ง การเผาในที่โล่ง (การเผาวัสดุการเกษตร การเกิดไฟป่า การเผาขยะกิ่งไม้ใบไม้) ภาคอุตสาหกรรม และการก่อสร้าง เป็นต้น



5. กรณีการเผาในพื้นที่การเกษตรให้มอบหมายอำเภอ และองค์กรปกครองส่วนท้องถิ่นประสานการปฏิบัติกับหน่วยงานของกระทรวงเกษตรและสหกรณ์ในพื้นที่ ตลอดจนใช้กลไกอาสาสมัครท้องถิ่นรักษ์โลก (อถล.) ร่วมรณรงค์งดการเผาเศษวัสดุทางการเกษตร โดยเฉพาะช่วงที่มีสถานการณ์หมอกควันฝุ่นละอองขนาดเล็ก ( $PM_{2.5}$ ) รุนแรง พร้อมทั้ง ส่งเสริมการนำองค์ความรู้ด้านการกำจัดวัสดุเหลือใช้ทางการเกษตร และสนับสนุนการนำวัสดุเหลือใช้ทางการเกษตรไปแปรรูปใช้ประโยชน์ หรือเพิ่มมูลค่าแทนการเผา อาทิ การถลกบดตอซัง การใช้จุลินทรีย์ในการย่อยสลายเศษวัสดุทางการเกษตร การผลิตเชื้อเพลิงชีวมวล การผลิตปุ๋ยอินทรีย์ เป็นต้น เพื่อสร้างการรับรู้ให้ประชาชนมีความเข้าใจ และมีส่วนร่วมในการดำเนินการตามมาตรการของภาครัฐ

6. ร่วมกันประชาสัมพันธ์สร้างการรับรู้ให้ประชาชนทราบถึงสถานการณ์ มาตรการ ข้อกฎหมาย แนวทางปฏิบัติตน ข้อมูลด้านสุขภาพของกระทรวงสาธารณสุข และผลการแก้ไขปัญหาไฟป่าหมอกควันและฝุ่นละอองขนาดเล็ก ( $PM_{2.5}$ ) ของภาครัฐ ผ่านสื่อประชาสัมพันธ์ สื่อสังคมออนไลน์ อย่างต่อเนื่อง

7. เมื่อเกิดสถานการณ์ไฟป่า หมอกควัน หรือระดับปริมาณฝุ่นละอองขนาดเล็ก ( $PM_{2.5}$ ) เกินค่ามาตรฐาน และมีแนวโน้มสูงขึ้น ให้ศูนย์บัญชาการเหตุการณ์จังหวัด อำเภอ บูรณาการหน่วยงานฝ่ายทหารฝ่ายพลเรือน องค์กรปกครองส่วนท้องถิ่น ตลอดจนหน่วยอาสาสมัคร ประชาชนจิตอาสา ยกระดับมาตรการต่าง ๆ โดยเฉพาะการบังคับใช้กฎหมายเพื่อควบคุมแหล่งกำเนิดฝุ่นละอองขนาดเล็ก ( $PM_{2.5}$ ) โดยเคร่งครัด สำหรับกรณีที่เกิดไฟป่าให้สนธิกำลังเจ้าหน้าที่ที่มีทักษะความชำนาญ ประกอบกำลังเป็นชุดปฏิบัติการ พร้อมอุปกรณ์ เครื่องจักรกลสาธารณภัย ที่เหมาะสมเร่งดับไฟป่าในพื้นที่โดยเร็ว

8. การปฏิบัติการในพื้นที่ที่มีความเสี่ยงอันตราย เน้นย้ำการให้ความสำคัญในเรื่องความปลอดภัยของเจ้าหน้าที่ผู้ปฏิบัติงาน ตลอดจนอาสาสมัครที่เข้ามามีส่วนร่วมกับภาครัฐ พร้อมทั้งจัดให้มีวัสดุอุปกรณ์ส่วนบุคคลที่มีความเหมาะสมในการปฏิบัติงาน การดูแลด้านสวัสดิการ และค่าใช้จ่ายในการปฏิบัติงานให้เป็นไปตามระเบียบหลักเกณฑ์ที่กำหนด สำหรับกรณีการเกิดไฟป่าในพื้นที่ที่กำลังภาคพื้นดินเข้าถึงยาก และมีความจำเป็น ต้องเร่งแก้ไขปัญหา ให้ประสานการปฏิบัติกับหน่วยงานที่มีอากาศยาน เพื่อสนับสนุนการปฏิบัติตามแผนเผชิญเหตุโดยเร็ว

9. การดูแลสุขภาพประชาชน ให้มอบหมายหน่วยงานด้านสาธารณสุข จัดเจ้าหน้าที่เข้าดูแลประชากรกลุ่มเสี่ยง กลุ่มเปราะบางที่มีปัญหาสุขภาพเกี่ยวกับระบบทางเดินหายใจ เพื่อให้ข้อมูลด้านสุขภาพ แนวทางปฏิบัติในการดูแลสุขภาพของประชาชนอย่างใกล้ชิด พร้อมทั้งมอบหมายให้องค์กรปกครองส่วนท้องถิ่น จัดพื้นที่ และระบบบริการประชาชนในพื้นที่ปลอดภัย (Safety Zone) หรือห้องปลอดฝุ่น ในพื้นที่รับผิดชอบให้มีความเหมาะสมตามแนวทาง และมาตรการป้องกันควบคุมโรคของกระทรวงสาธารณสุข

10. ให้กองอำนวยการป้องกันและบรรเทาสาธารณภัยจังหวัดติดตามสถานการณ์ และรายงานผลการดำเนินการให้กระทรวงมหาดไทยทราบ ผ่านกองอำนวยการป้องกันและบรรเทาสาธารณภัยกลางอย่างต่อเนื่อง

**6.4 รัฐมนตรีว่าการกระทรวงมหาดไทยในฐานะผู้บัญชาการป้องกันและบรรเทาสาธารณภัยแห่งชาติ ได้มีข้อสั่งการเมื่อวันที่ 2 พ.ย. 65 สั่งการให้กองอำนวยการป้องกันและบรรเทาสาธารณภัยจังหวัดเตรียมพร้อมรับสถานการณ์ภัยหนาว ปี 2565 ดังนี้**

ด้วยกองบัญชาการป้องกันและบรรเทาสาธารณภัยแห่งชาติ ได้ติดตามสภาพอากาศร่วมกับกรมอุตุนิยมวิทยา พบว่า ประเทศไทยได้เข้าสู่ฤดูหนาวตั้งแต่วันที่ 29 ตุลาคม 2565 และจากการคาดการณ์ลักษณะอากาศช่วงฤดูหนาว พบว่าจะมีอากาศหนาวเย็นมากกว่าปีที่ผ่านมา โดยในช่วงเดือนธันวาคม 2565 ถึงช่วงเดือนมกราคม 2566 จะเป็นช่วงที่มีอากาศหนาวเย็นที่สุด สำหรับบริเวณยอดดอยและยอดภู รวมทั้งเทือกเขาจะมีอากาศหนาวถึงหนาวจัด จะมีน้ำค้างแข็งเกิดขึ้น ได้บ่อยครั้ง และจะสิ้นสุดฤดูหนาวประมาณ ปลายเดือนกุมภาพันธ์ 2566 รายละเอียดตามสิ่งที่ส่งมาด้วย

เพื่อให้การเตรียมการป้องกันและแก้ไขปัญหากล้าจากอากาศหนาว เป็นไปอย่างมีประสิทธิภาพ จึงให้กองอำนวยการป้องกันและบรรเทาสาธารณภัยจังหวัดดำเนินการ ดังนี้

### 1. การเตรียมความพร้อม

1.1 ติดตามการคาดการณ์ลักษณะอากาศจากกรมอุตุนิยมวิทยาอย่างต่อเนื่อง เพื่อประเมินสถานการณ์และผลกระทบในพื้นที่เสี่ยงที่มีโอกาสเกิดอากาศหนาวหรือหนาวจัด พร้อมทั้งแจ้งเตือน และเตรียมความพร้อมให้ความช่วยเหลือผู้ประสบภัยจากอากาศหนาวในพื้นที่

1.2 ทบทวนและปรับปรุงแผนเผชิญเหตุของจังหวัด โดยเฉพาะการสำรวจปรับปรุงข้อมูลบัญชีกลุ่มเปราะบาง อาทิ ผู้สูงอายุ คนพิการทุพพลภาพ เด็กไร้ผู้อุปการะ สตรีมีครรภ์ เป็นต้น การปรับปรุงข้อมูลวัสดุ อุปกรณ์ เครื่องจักรกลสาธารณภัยของหน่วยงาน ที่มีความพร้อมให้ความช่วยเหลือประชาชนที่ประสบภัยจากอากาศหนาว พร้อมทั้งซักซ้อมแนวทางการปฏิบัติตามแผนเผชิญเหตุร่วมกับอำเภอ องค์กรปกครองส่วนท้องถิ่น และหน่วยงานที่เกี่ยวข้อง

1.3 สร้างการรับรู้ให้กับประชาชน โดยให้คำแนะนำในการดูแลสุขภาพช่วงฤดูหนาว เช่น การงดดื่มเครื่องดื่มแอลกอฮอล์เพื่อคลายหนาว เนื่องจากมีความเสี่ยงต่อการเกิดภาวะอุณหภูมิร่างกายต่ำกว่าปกติ (Hypothermia) การไม่ผิงไฟในที่อับอากาศเพราะจะทำให้หมดสติและขาดอากาศหายใจ เป็นต้น พร้อมทั้งประสานหน่วยงานด้านสาธารณสุข เฝ้าระวังและเตรียมความพร้อมป้องกันโรคติดต่อในช่วงฤดูหนาว และหากมีการเสนอข่าวกรณีมีผู้เสียชีวิตจากอากาศหนาว ให้ตรวจสอบข้อเท็จจริง และรายงานผลมายังกระทรวงมหาดไทย ผ่านกองอำนวยการป้องกันและบรรเทาสาธารณภัยกลางทันที

1.4 เนื่องจากในช่วงฤดูหนาวจะมีสภาพอากาศแห้ง และนักท่องเที่ยวนิยมเดินทางไปยังสถานที่ท่องเที่ยวที่มีอากาศหนาวเย็น จึงเน้นย้ำให้จังหวัดกำหนดมาตรการในส่วนที่เกี่ยวข้อง ดังนี้

1.4.1 การป้องกันการเกิดอัคคีภัย โดยเตรียมความพร้อมเจ้าหน้าที่ รถยนต์ดับเพลิง รถบรรทุกน้ำ และอุปกรณ์ดับเพลิงให้มีความพร้อมปฏิบัติงานได้ทันที พร้อมทั้งจัดเจ้าหน้าที่ อาสาสมัคร และประชาชนจิตอาสา เฝ้าระวังการเกิดอัคคีภัยในพื้นที่ชุมชน ตลอดจนสถานที่ท่องเที่ยว และให้รณรงค์ขอความร่วมมือเกษตรกรใช้วิธีการไถกลบ แทนการเผาตอซังและวัสดุทางการเกษตร เพื่อช่วยป้องกันการเกิดอัคคีภัยและช่วยลดปัญหาหมอกควัน

1.4.2 การป้องกันและลดอุบัติเหตุที่อาจเกิดขึ้นจากการสัญจร อาทิ กรณีถนนลื่น และสภาพทัศนวิสัยต่ำจากหมอกหนา ให้ประสานหน่วยงานของกรมทางหลวง กรมทางหลวงชนบท และองค์กรปกครองส่วนท้องถิ่นในพื้นที่ ดำเนินการติดตั้งสัญญาณไฟ หรือไฟส่องสว่างบริเวณทางแยกและจุดเสี่ยง พร้อมทั้งจัดเจ้าหน้าที่ช่วยอำนวยความสะดวกการจราจรให้กับประชาชนและนักท่องเที่ยว

2. การเผชิญเหตุและการให้ความช่วยเหลือ เมื่อเกิดสถานการณ์ภัยจากอากาศหนาวขึ้นในพื้นที่ให้ดำเนินการ ดังนี้

2.1 ดำเนินการตามแผนเผชิญเหตุจังหวัด โดยให้ความสำคัญกับการประสานการปฏิบัติร่วมกับหน่วยงานต่าง ๆ ทั้งหน่วยงานฝ่ายพลเรือน หน่วยทหาร ภาคเอกชน องค์กรสาธารณกุศล มูลนิธิ และประชาชนจิตอาสา เพื่อบูรณาการการดำเนินการตามมาตรการที่กำหนด ตลอดจนแบ่งพื้นที่ และมอบหมายหน่วยงานรับผิดชอบการให้ความช่วยเหลือผู้ประสบภัยจากอากาศหนาวให้ชัดเจนทั่วถึงและไม่ซ้ำซ้อน

2.2 การให้ความช่วยเหลือผู้ประสบภัยจากอากาศหนาว ให้ถือปฏิบัติตามระเบียบและหลักเกณฑ์ที่เกี่ยวข้องอย่างเคร่งครัด โดยคำนึงถึงความเดือดร้อนของประชาชนที่ขาดแคลนเครื่องกันหนาวและประโยชน์สูงสุดของรัฐเป็นสำคัญ

3. หากเกิดสถานการณ์ภัยจากอากาศหนาวขึ้นในพื้นที่ ให้รายงานกระทรวงมหาดไทย ผ่านกองอำนวยการป้องกันและบรรเทาสาธารณภัยกลางทันที โดยให้รายงานสถานการณ์อย่างต่อเนื่องจนกว่าสถานการณ์จะยุติ



## 7. สภาพน้ำในอ่างเก็บน้ำ (ข้อมูลกรมชลประทาน วันที่ 8 พ.ย. 65)

อ่างเก็บน้ำ	ความจุที่ รณก. (ล้าน ม <sup>3</sup> )	ปริมาณน้ำในอ่างฯ		ปริมาณน้ำใช้การได้		ปริมาณน้ำไหลลงอ่างฯ		ปริมาณน้ำระบาย		ปริมาณน้ำ รับได้อีก (ล้าน ม <sup>3</sup> )
		ปริมาตร (ล้าน ม <sup>3</sup> )	%น้ำเก็บ กัก	ปริมาตร (ล้าน ม <sup>3</sup> )	% น้ำ ใช้การ	วันนี้ (ล้าน ม <sup>3</sup> )	เมื่อวาน (ล้าน ม <sup>3</sup> )	วันนี้ (ล้าน ม <sup>3</sup> )	เมื่อวาน (ล้าน ม <sup>3</sup> )	
1. ภูมิพล (ตก)	13,462	12,042	89	8,242	85	13.78	13.46	4.00	4.00	1,420
2. สิริกิติ์(อต)	9,510	6,848	72	3,998	60	7.52	7.69	8.99	9.15	2,662
3. แม่จัดสมบูรณ์ชล(ชม)	265	271	102	259	102	0.65	0.61	0.31	0.20	-6
4. แม่กวางอุดมธารา(ชม)	263	243	93	229	92	0.47	0.43	0.04	0.04	20
5. กิวลม(ลป)	106	101	95	98	95	1.74	1.59	2.36	1.12	5
6. กิวคองมา(ลป)	170	180	106	174	106	0.53	0.85	0.53	0.46	-10
7. แควน้อยบำรุงแดน(พล)	939	952	101	909	101	1.71	1.71	2.59	2.59	-13
8. แม่มอก(ลป)	110	110	100	94	100	0.03	0.17	0.17	0.17	0
9. ห้วยหลวง(อต)	136	126	93	119	92	0.00	0.00	0.16	0.20	10
10. น้ำอูน(สน)	520	377	73	332	70	0.00	0.00	0.00	0.00	143
11. น้ำพุง(สน)	165	89	54	81	52	0.08	0.22	0.00	0.00	76
12. จุฬารัตน์(ขย)	164	148	90	111	87	0.20	0.32	0.79	0.81	16
13. อุบลรัตน์(ขก)	2,431	2,722	112	2,141	116	7.89	4.06	26.03	26.02	-291
14. ลำปาว(กส)	1,980	1,797	91	1,697	90	1.73	0.00	0.23	0.16	183
15. ลำตะคอง(นม)	314	343	109	321	110	0.50	0.50	1.12	1.12	-29
16. ลำพระเพลิง(นม)	155	139	89	137	89	0.18	0.30	0.94	0.95	16
17. มูลบย(นม)	141	135	96	128	96	0.47	0.30	0.69	0.69	6
18. ลำแซะ(นม)	275	260	94	253	94	0.54	0.00	0.98	0.98	15
19. ลำน้ำรอง(บร)	121	122	100	118	100	0.18	0.07	0.11	0.14	-1
20. สิรินคร(อบ)	1,966	1,750	89	918	81	0.00	1.14	3.12	2.95	216
21. ป่าสักชลสิทธิ์(ลป)	960	965	101	962	101	3.27	3.27	4.35	4.35	-5
22. ทับเสลา(อน)	160	160	100	143	100	0.00	0.00	0.04	0.08	0
23. กระเสียว(สพ)	299	291	97	251	97	0.75	0.17	1.71	1.71	8
24. ศรีนครินทร์(กจ)	17,745	15,978	90	5,713	76	11.51	13.23	12.05	12.03	1,767
25. วชิราลงกรณ์(กจ)	8,860	6,241	70	3,229	55	5.29	5.26	14.05	14.03	2,619
26. ขุนด่านปราการชล (นย)	224	222	99	218	99	0.11	0.05	0.04	0.29	2
27. คลองสิียด(ฉช)	420	384	91	354	91	0.00	0.00	0.14	0.14	36
28. บางพระ(ขบ)	117	112	96	100	96	0.15	0.00	0.32	0.32	5
29. หนองปลาไหล(รย)	164	179	109	165	110	0.00	0.47	0.95	0.95	-15
30. ประแสร์(รย)	295	272	92	252	92	0.00	0.00	0.26	0.26	23
31. นฤปดินทรจินดา(ปจ)	295	295	100	281	100	0.38	0.14	0.72	0.05	0
32. แก่งกระจาน(ทบ)	710	521	73	456	71	0.60	2.31	2.59	2.59	189
33. ปราณบุรี(ปข)	391	265	68	247	66	1.13	0.51	2.36	0.23	126
34. รัชชประภา(สฎ)	5,639	3,755	67	2,404	56	3.88	6.34	4.98	3.18	1,884
35. บางหลวง(ยล)	1,454	860	59	584	50	17.45	16.89	4.10	4.06	594
รวมทั้งประเทศ	70,926	59,255	84	35,720	75	82.71	82.06	101.84	96.02	11,671
หมายเหตุ	ปริมาณน้ำที่มากกว่า ร้อยละ 95		ปริมาณน้ำที่น้อยกว่าหรือเท่ากับ ร้อยละ 30		ปริมาณน้ำที่ใช้การได้ น้อยกว่าร้อยละ 30		% น้ำเก็บกัก / ปริมาณน้ำไหลเข้าอ่างฯ / ปริมาณ น้ำระบาย สูงสุด			

\*\*\* รณก. ระดับน้ำกักเก็บ

อ่างเก็บน้ำขนาดใหญ่ที่ปริมาณน้ำเก็บกักอยู่ในเกณฑ์มากกว่าร้อยละ 95 ขึ้นไป จำนวน 16 อ่าง (แม่จัดสมบูรณ์ชล กี้วลม กี้วคอหมา แควน้อยบำรุงแดน แม่เมอก อุบลรัตน์ ลำตะคอง มูลบยบ นางรอง ป่าสักชลสิทธิ์ ทับเสลา กระเสียว ชุนด่านปรการชล บางพระ หนองปลาไหล และนฤดินทรจัน)

อ่างเก็บน้ำขนาดใหญ่ที่ปริมาณน้ำน้อยกว่าหรือเท่ากับ ร้อยละ 30 ของความจุอ่างฯ ไม่มี

อ่างเก็บน้ำขนาดใหญ่ที่ปริมาณน้ำที่ใช้การได้อยู่ในเกณฑ์น้อยกว่าร้อยละ 30 ของความจุอ่างฯ ไม่มี

8. สถิติอุบัติเหตุทางถนน วันที่ 8 พ.ย. 65 (ข้อมูลจากบริษัทกลางคุ้มครองผู้ประสบภัยจากรถจำกัด ยังไม่รวมข้อมูล สตช. และ สธ.)

ช่วงเวลา	ผู้เสียชีวิต	ผู้บาดเจ็บ	รวม
7 พ.ย. 65	71	3,426	3,497
1 - 7 พ.ย. 65	325	21,154	21,479
1 ม.ค. - 7 พ.ย. 65	12,328	785,959	798,287

จึงเรียนมาเพื่อโปรดทราบ

นายบุญธรรม เลิศสุขีเกษม  
อธิบดีกรมป้องกันและบรรเทาสาธารณภัย  
ผู้อำนวยการกลาง