



## รายงานสถานการณ์สาธารณภัย

### กรมป้องกันและบรรเทาสาธารณภัย กระทรวงมหาดไทย

ศูนย์อำนวยการบรรเทาสาธารณภัย (ส่วนปฏิบัติการ) [www.nirapai.com](http://www.nirapai.com)

โทรสาร 0-2241-7450-6 สายด่วนนิรภัย 1784 Line @1784DDPM



ที่ของข่าว 634/2565

วันที่ 5 พฤศจิกายน 2565

(เวลา 18.00 น.)

กรมป้องกันและบรรเทาสาธารณภัยขอรายงานสถานการณ์สาธารณภัยประจำวัน ดังนี้

#### 1. สถานการณ์สาธารณภัย

##### 1.1 อุทกภัยภาคใต้

จ.นราธิวาส วันที่ 5 พ.ย. 65 เวลา 11.00 น. เกิดฝนตกหนักทำให้คอสะพานขาดในพื้นที่ ม.4 ต.ช้างเผือก อ.จะนะ ถนนเส้นทาง บ.ไอร์บือแต - บ.น้ำหอม ได้รับความเสียหายไม่สามารถสัญจรได้ โดย สนง.ปภ.จ. อำเภอบ.จิตอาสา อส. อปพร. อาสาสมัคร มูลนิธิ เข้าสำรวจความเสียหายและให้การช่วยเหลือ พร้อมปิดเส้นทางดังกล่าว เพื่อไม่ให้เกิดอันตรายแก่ผู้สัญจรแล้ว และจะเข้าดำเนินการแก้ไข ภายในวันที่ 7 พ.ย. 2565



##### 1.2 อุทกภัย

จากสถานการณ์มรสุมตะวันตกเฉียงใต้พัดปกคลุมทะเลอันดามัน ประเทศไทย และอ่าวไทย ทำให้มีฝนตกหนักถึงหนักมากกับมีลมแรง บริเวณภาคเหนือ ภาคตะวันออกเฉียงเหนือ ภาคกลาง ภาคตะวันออก ภาคใต้ และอ่าวไทย และความกดอากาศสูงหรือมวลอากาศเย็นกำลังปานกลางจากประเทศจีนยังคงปกคลุมประเทศไทยตอนบน ประกอบกับร่องมรสุมพาดผ่านภาคใต้ตอนกลาง รวมถึงมีการระบายน้ำจากเขื่อนลงแม่น้ำสายหลัก และ ลำน้ำสาขา ซึ่งส่งผลให้เกิดน้ำท่วมฉับพลัน น้ำป่าไหลหลาก น้ำล้นตลิ่งและน้ำท่วมขัง ระหว่างวันที่ 28 ก.ย. - 5 พ.ย. 65 จำนวน 59 จ. 353 อ. 1,879 ต. 11,770 ม. ประชาชนได้รับผลกระทบ 528,063 ครัวเรือน มีผู้เสียชีวิต 12 ราย (จ.ศรีสะเกษ 3 ราย จ.เพชรบูรณ์ 2 ราย จ.พระนครศรีอยุธยา 1 ราย จ.สิงห์บุรี 6 ราย) ปัจจุบันยังคงมีสถานการณ์ 14 จ. 55 อ. 442 ต. 3,182 ม. ประชาชนได้รับผลกระทบ 180,522 ครัวเรือน ดังนี้

จังหวัด	วันเกิดเหตุ	ผลกระทบ			รายชื่ออำเภอ	ความเสียหาย			สถานการณ์ปัจจุบัน
		อำเภอ	ตำบล	หมู่บ้าน		ครัวเรือน	เสียชีวิต	สูญหาย	
<b>ภาคเหนือ รวม 1 จังหวัด 3 อ. 22 ต. 163 ม. บ้านเรือนประชาชนได้รับผลกระทบ 9,019 ครัวเรือน</b>									
1. นครสวรรค์	2-15 ต.ค. 65	3	22	163	พยุหะคีรี โกรกพระ ชุมแสง	9,019	-	-	ระดับน้ำลดลง
<b>ภาคตะวันออกเฉียงเหนือ รวม 6 จังหวัด 24 อ. 115 ต. 964 ม. บ้านเรือนประชาชนได้รับผลกระทบ 26,260 ครัวเรือน ผู้เสียชีวิต 3 ราย</b>									
2. ขอนแก่น	25-29 ก.ย. 65	5	7	20	เมืองฯ น้ำพอง อุดรรัตน์ หนองนาคำ หนองเรือ	682	-	-	ระดับน้ำลดลง
3. มหาสารคาม	3 ต.ค. 65	4	46	563	เมืองฯ กันทรวิชัย โกสุมพิสัย เชียงยืน	10,173	-	-	ระดับน้ำลดลง
4. กาฬสินธุ์	3 ต.ค. 65	2	7	42	ฆ้องชัย กมลาไสย	789	-	-	ระดับน้ำลดลง
5. ร้อยเอ็ด	3 ต.ค. 65	3	10	54	จังหาร เชียงขวัญ ทุ่งเขาหลวง	1,773	-	-	ระดับน้ำลดลง
6. ศรีสะเกษ	25-29 ก.ย. 65	4	24	168	เมืองฯ กันทรารมย์ ราชไศล ยางชุมน้อย	7,138	3	-	ระดับน้ำลดลง
7. อุบลราชธานี	17 ส.ค. , 29 ก.ย. 65	6	21	117	เมืองฯ วารินชำราบ สว่างวีระวงศ์ ตาลชุม ดอนมดแดง พิบูลมังสาหาร	5,705	-	-	ระดับน้ำลดลง
<b>ภาคกลาง รวม 7 จังหวัด 28 อ. 305 ต. 2,055 ม. บ้านเรือนประชาชนได้รับผลกระทบ 145,243 ครัวเรือน ผู้เสียชีวิต 7 ราย</b>									
8. ชัยนาท	29 ก.ย. 65 - 6 ต.ค. 65	3	11	42	เมืองฯ วัดสิงห์ มโนรมย์	2,974	-	-	ระดับน้ำลดลง
9. สิงห์บุรี	14 ก.ย. 65 - 6 ต.ค. 65	2	7	49	เมืองฯ บางระจัน	1,827	6	-	ระดับน้ำลดลง
10. อ่างทอง	19 ส.ค. 65 - 9 ต.ค. 65	6	52	319	วิเศษชัยชาญ ป่าโมก ไชโย เมืองฯ โพธิ์ทอง แสวงหา	25,994	-	-	ระดับน้ำลดลง
11. พระนครศรีอยุธยา	13 ก.ย. 65 - 25 ต.ค. 65	8	103	719	เสนา ผักไห่ บางบาล บางไทร บางปะอิน พระนครศรีอยุธยา บางซ้าย ลาดบัวหลวง	67,806	1	-	ระดับน้ำลดลง
12. ปทุมธานี	31 ส.ค. 65 - 6 ต.ค. 65	2	21	62	เมืองฯ สามโคก	5,771	-	-	ระดับน้ำลดลง
13. สุพรรณบุรี	13 ก.ย. 65	3	43	271	เมืองฯ บางปลาม้า สองพี่น้อง	26,105	-	-	ระดับน้ำลดลง
14. นครปฐม	3 ต.ค. 65	4	68	593	สามพราน บางเลน นครชัยศรี กำแพงแสน	14,766	-	-	ระดับน้ำลดลง

1) จ.นครสวรรค์ วันที่ 2 ต.ค. 65 เกิดน้ำจากแม่น้ำเจ้าพระยาเอ่อล้นเข้าท่วมในพื้นที่ อ.พยุหะคีรี อ.โกรกพระ อ.ชุมแสง ส่งผลให้ประชาชนได้รับผลกระทบ 9,019 ครัวเรือน โดย สนง.ปภ.จ. อำเภอ อปท. จิตอาสา อปพร.อาสาสมัคร มูลนิธิ และหน่วยงานที่เกี่ยวข้องเข้าสำรวจความเสียหาย มอบถุงยังชีพ จำนวน 720 ชุด และน้ำดื่ม 100 ชุด ในพื้นที่ อ.พยุหะคีรี ผู้ว่าราชการจังหวัดนครสวรรค์ประสานมอบถุงยังชีพสำนักนายกรัฐมนตรี เพื่อช่วยเหลือผู้ประสบอุทกภัยในพื้นที่ 3 อำเภอ ได้แก่ อ.เมืองฯ อ.ชุมแสง อ.พยุหะคีรี จำนวน 4,500 ชุด หน่วยงานที่เกี่ยวข้อง ลงพื้นที่เยี่ยมและให้กำลังใจผู้ประสบอุทกภัย มอบงบประมาณโครงการช่วยเหลือกรณีเร่งด่วนผู้ประสบอุทกภัย และร่วมประกอบอาหารปรุงสุก และมอบถุงยังชีพแจกจ่ายให้กับผู้ที่ได้รับความเดือดร้อน ปัจจุบันระดับน้ำลดลง





2) จ.ชัยนาท วันที่ 15 ก.ย. 65 เกิดน้ำล้นตลิ่งจากการระบายน้ำเขื่อนเจ้าพระยาในพื้นที่ อ.เมืองฯ อ.วัดสิงห์ อ.มโนรมย์ ประชาชนได้รับผลกระทบ 2,974 ครัวเรือน โดย สนง.ปภ.จ. อําเภอ จนท.ตร. อปท. จิตอาสา อปพร. อาสาสมัคร มูลนิธิ และหน่วยงานที่เกี่ยวข้องเร่งดำเนินการสูบน้ำลงคลอง เครื่องสูบน้ำ 29 เครื่อง เรือ 335 ลำ รถผลิตน้ำดื่ม รถเคลื่อนที่เร็ว ถุงยังชีพ 14,951 ชุด น้ำดื่ม 24,598 ขวด ยารักษาโรค 1,000 ชุด รองประธานมูลนิธิมูลชนทัฬหาค 1 พร้อมคณะ และพระครูโกศลพัฒนาภรณ์ เจ้าอาวาสวัดบางด้วนนอก มอบถุงยังชีพให้ประชาชนในพื้นที่ประสบภัยตำบลธรรมามูล จำนวน 300 ชุด **ปัจจุบันระดับน้ำลดลง**



3) จ.สิงห์บุรี วันที่ 14 ก.ย. 65 - 4 ต.ค. 65 เกิดน้ำล้นตลิ่งจากการระบายน้ำเขื่อนเจ้าพระยาในพื้นที่ อ.เมืองฯ อ.บางระจัน ประชาชนได้รับผลกระทบ 1,827 ครัวเรือน มีผู้เสียชีวิต 6 ราย (ชาย 3 ราย หญิง 2 ราย ดญ. 1 ราย สาเหตุจมน้ำ) โดย ผวจ. ศูนย์ปภ.เขต 16 ชัยนาท ศูนย์ปภ.เขต 4 ประจวบคีรีขันธ์ ศูนย์ปภ.เขต 8 กำแพงเพชร และทต.ทับยา ร่วมกันติดตั้งเครื่องสูบน้ำแบบทุ่นลอย 3 ชุด จำนวน 1 เครื่อง ติดตั้ง ณ บริเวณพังกัน น้ำริมเจ้าพระยา ต.ทับยา อําเภออินทร์บุรี สนง.ปภ.จ. อําเภอ หน่วยทหารในพื้นที่ จนท.ตร. อปท. จิตอาสา อปพร. อาสาสมัคร มูลนิธิ เข้าสำรวจความเสียหายและให้การช่วยเหลือ ถุงยังชีพ รวมทั้งสิ้น 38,678 ถุง อาหารปรุงสุกพร้อมทาน (ข้าวกล่อง) 121,030 กล่อง น้ำดื่ม 13,400 ขวด รถผลิตน้ำดื่ม 2 คัน เรือพาย 12 ลำ เรือท้องแบนติดเครื่อง 6 ลำ สุขากรดาดฯ 50 อัน เครื่องสูบน้ำ 90 เครื่อง ยาสามัญประจำบ้าน 19,578 ชุด ยาทากันยุง 7,852 ซอง คลอรีน 177 กระปุก น้ำดื่ม 88 แกลลอน บัตรเติมน้ำมัน มูลค่า 1,000 บาทจำนวน 100 ใบ บะหมี่กึ่งสำเร็จรูป 50 ลัง ข้าวสาร (5 กก.) 1000 ถุง **ปัจจุบันระดับน้ำลดลง**





4) **จ.อ่างทอง** วันที่ 21 ส.ค. 65 - 4 ต.ค. 65 เกิดจากการระบายน้ำผ่านเขื่อนเจ้าพระยาเพิ่มขึ้นทำให้เกิดน้ำท่วมขังในพื้นที่ อ.วิเศษชัยชาญ อ.ป่าโมก อ.ไชโย อ.เมืองฯ อ.โพธิ์ทอง อ.แสวงหา **ประชาชนได้รับผลกระทบ 25,994 ครัวเรือน** โดย ศูนย์ ปภ.เขต 2 สุพรรณบุรี สนับสนุนเครื่องสูบน้ำขนาดใหญ่ 2 เครื่อง สนง.ปภ.จ. อ่างทอง หน่วยทหารในพื้นที่ จนท.ตร. อปท. จิตอาสา อปพร. อาสาสมัคร มูลนิธิ เข้าสำรวจความเสียหายและให้การช่วยเหลือ ทั้งนี้มีการระดม เครื่องสูบน้ำขนาดใหญ่ จำนวน 23 เครื่อง สูซาเคลื่อนที่และสูซาลอยน้ำ จำนวน 11 หลัง เรือพายเล็ก จำนวน 223 ลำ เต็นท์จีน จำนวน 79 หลัง มอบให้แก่อำเภอที่ประสบภัย เพื่อเป็นการบรรเทาทุกข์รวมถึง **ถุงยังชีพจำนวน 60,502 ชุด รอง ผวจ. ตรวจเยี่ยมให้กำลังใจเจ้าหน้าที่ สถานีพัฒนาที่ดินจังหวัดอ่างทอง ที่ปฏิบัติหน้าที่แจกสารกำจัดน้ำเสียและขจัดกลิ่นเหม็น พด.6 (ฟรี) ให้แก่ประชาชน และหน่วยงานภาครัฐ และลงพื้นที่ประเมินสถานการณ์น้ำพื้นที่ตำบลศาลาแดง ตำบลป่าจั่วและตำบลยานซื่อ อำเภอเมืองอ่างทอง และ โครงการมอบกำลังใจให้คนอ่างทอง "พระไม่ทิ้งโยม" มอบถุงยังชีพพร้อมน้ำดื่มให้แก่ผู้ประสบอุทกภัย ในพื้นที่อำเภอแสวงหา จำนวน 80 ชุด **ปัจจุบันระดับน้ำลดลง****



5) **จ.พระนครศรีอยุธยา** วันที่ 13 ส.ค. - 25 ต.ค. 65 เกิดน้ำล้นตลิ่งจากการระบายน้ำเขื่อนเจ้าพระยาในพื้นที่ อ.เสนา อ.ผักไห่ อ.บางบาล อ.บางไทร อ.บางปะอิน อ.พระนครศรีอยุธยา อ.บางซ้าย อ.ลาดบัวหลวง **ประชาชนได้รับผลกระทบ 67,806 ครัวเรือน มีผู้เสียชีวิต 1 ราย (ชาย)** โดย กรมป้องกันและบรรเทาสาธารณภัย ได้จัดส่งชุดครอบครัว (Family kit) จำนวน 800 ชุด และชุดสุขอนามัย จำนวน 1,700 ชุด รวมทั้งสิ้น 2,500 ชุด และ ศูนย์ ปภ.เขต 2 สุพรรณบุรี สนับสนุนเครื่องสูบน้ำ เต็นท์นอน 80 หลัง เสื้อชูชีพ 50 ตัว รถเคลื่อนย้าย 2 คัน รถผลิตน้ำดื่ม 1 คัน เต็นท์ 45 หลัง เสื้อชูชีพ 10 ตัว สนง.ปภ.จ. หน่วยทหารอำเภอ อปท. จิตอาสา อปพร. อาสาสมัคร มูลนิธิ และหน่วยงานที่เกี่ยวข้องร่วมแจกจ่ายถุงยังชีพรวม 189,459 ชุด น้ำดื่ม 2,700 แพ็ค สูซาเคลื่อนที่ ยาสามัญประจำบ้าน ยาชุดน้ำท่วม ยาป้องกันโรค ยาน้ำกัดเท้ายากันยุง 92,010 ชุด หลั้วแห้งอัด จำนวน 200 ก้อน ฟื้นฟูคุณภาพน้ำด้วย EM เพื่อดูแลคุณภาพชีวิตของผู้ประสบอุทกภัยน้ำท่วมขัง **ผวจ. ร่วมกับ คณะสงฆ์ และเหล่ากาชาด ลงพื้นที่เยี่ยมให้กำลังใจ พร้อมมอบเครื่องอุปโภคบริโภค ให้กับผู้ประสบอุทกภัย และกลุ่มเปราะบาง ในพื้นที่อำเภอลาดบัวหลวง อำเภอวังน้อย และอำเภอภาชี รอง ผวจ. รับมอบเครื่องอุปโภคบริโภค 100 ชุดและน้ำดื่ม 200 แพ็ค จาก บริษัทในกลุ่มธุรกิจเกษตรภัณฑ์ ในโครงการ “ส่งต่อกำลังใจ เพื่อผู้ประสบภัยน้ำท่วม” เพื่อนำไปช่วยเหลือผู้ประสบอุทกภัยในพื้นที่จังหวัดพระนครศรีอยุธยา **ปัจจุบันระดับน้ำลดลง****



6) จ.ปทุมธานี วันที่ 31 ส.ค. 65 - 5 ต.ค. 65 น้ำล้นตลิ่งเข้าท่วมพื้นที่ ต.บางชะแยง ทม.ปทุมธานี ต.บางหลวง ต.บางเดื่อ ต.บางคูวัด ต.บางกระแซง ต.บ้านกลาง ต.บางกระดี ต.บ้านใหม่ ต.บ้านฉาง อ.เมืองฯ ต.กระแซง ต.บ้านจิ้ว ต.เชียงรากน้อย ต.ท้ายเกาะ ต.บางกระบือ ต.คลองควาย ต.บางเตย ต.บางโพธิ์เหนือ ต.สามโคก ต.บ้านปทุม ต.เชียงรากใหญ่ อ.สามโคก ประชาชนได้รับผลกระทบ 5,771 ครัวเรือน โดย สนง.ปภ.จ. อำเภอบพท. จิตอาสา อส. อปพร. อาสาสมัคร มูลนิธิ เข้าสำรวจความเสียหายและให้การช่วยเหลือ ทั้งนี้ ศูนย์อำนวยการใหญ่จิตอาสาพระราชทาน และ กรมปศุสัตว์ ได้นำหญ้าแห้งอาหารสัตว์ ยาบำรุง ยาฉีดป้องกันโรค พระราชทานมามอบให้เพื่อเป็นอาหารให้แก่ โค กระบือ ในพื้นที่เกษตรกรได้รับผลกระทบจากอุทกภัย รอง ผวจ. ลงพื้นที่ตรวจติดตามสถานการณ์น้ำจากคลอง พระยาบรรลือที่ผ่นน้ำเข้าในพื้นที่จังหวัดปทุมธานี สนง.ท่องเที่ยวและกีฬาจังหวัดปทุมธานี ร่วมกับบริษัท น้ำดื่มสยาม จำกัด บริจาคสิ่งของและน้ำดื่ม ให้ชุมชนท่องเที่ยวตลาดอิงน้ำสามโคก จำนวน 50 ครัวเรือน **ปัจจุบันระดับน้ำลดลง**



7) จ.สุพรรณบุรี วันที่ 13 ก.ย. 65 เกิดฝนตกหนักทำให้น้ำในแม่น้ำท่าจีนล้นตลิ่งเข้าท่วมในพื้นที่ อ.เมืองฯ อ.บางปลาม้า อ.สองพี่น้อง ส่งผลให้ประชาชนได้รับผลกระทบ 26,105 ครัวเรือน สนง.ปภ.จ. อำเภอบพท. จิตอาสา อส. อปพร. อาสาสมัคร มูลนิธิ เข้าสำรวจความเสียหายและให้การช่วยเหลือ สนับสนุนเครื่องสูบน้ำ 87 เครื่อง เครื่องผลักดันน้ำ 32 เครื่อง กระสอบทราย 765,000 ใบ เรือ/เครื่องยนต์ 510 ลำ **ถุงยังชีพ 25,070 ถุง ผู้ว่าราชการจังหวัดสุพรรณบุรี** นายกเหล่ากาชาดจังหวัดสุพรรณบุรี ตลอดจนหัวหน้าส่วนราชการ ร่วมมอบถุงยังชีพ กองทุนเงินช่วยเหลือผู้ประสบสาธารณภัย สำนักนายกรัฐมนตรี จำนวน 5,000 ถุง แก่นายอำเภอหรือผู้แทน เพื่อมอบให้แก่ประชาชนผู้ประสบอุทกภัยในพื้นที่จังหวัดสุพรรณบุรี ประกอบด้วย อำเภอเมืองสุพรรณบุรี จำนวน 500 ถุง อำเภอสองพี่น้อง จำนวน 1,200 ถุง อำเภอสามชุก 1,264 ถุง และอำเภอบางปลาม้า จำนวน 2,036 ถุง **ปัจจุบันระดับน้ำลดลง**





8) จ.นครปฐม วันที่ 3 ต.ค. 65 น้ำล้นตลิ่งเข้าท่วมพื้นที่ อ.พุทธมณฑล อ.สามพราน อ.บางเลน อ.นครชัยศรี ส่งผลให้ประชาชนได้รับผลกระทบ 14,766 ครัวเรือน โดย สนง.ปภ.จ. อำเภอบ.อ.ปท. จิตอาสา อ.ปพร. อาสาสมัคร มูลนิธิ และหน่วยงานที่เกี่ยวข้องเข้าสำรวจความเสียหาย มอบถุงยังชีพและน้ำดื่ม สำนักงานบรรเทาทุกข์ และประชานามัยพิทักษ์ สภากาชาดไทย สำนักงานกาชาดที่ 2 กรุงเทพมหานคร ร่วมกับเหล่ากาชาดจังหวัดนครปฐม มอบชุดธารน้ำใจเพื่อช่วยเหลือประชาชนที่ได้รับความเดือดร้อนจากอุทกภัย สถานีพัฒนาที่ดินนครปฐม แก้ไขปัญหาหน้าท่วมขังเน่าเสีย ด้วยน้ำหมักชีวภาพจากสารเร่งซุปเปอร์ พด.6 **ปัจจุบันระดับน้ำลดลง**



9) จ.ขอนแก่น วันที่ 25 ก.ย. 65 เกิดน้ำจากเขื่อนอุบลรัตน์และแม่น้ำชีเอ่อล้นตลิ่งเข้าท่วมในพื้นที่ อ.เมืองฯ อ.น้ำพอง อ.หนองนาคำ อ.หนองเรือ อ.อุบลรัตน์ ประชาชนได้รับผลกระทบ 682 ครัวเรือน โดย ผวจ. สนง.ปภ.จ. อำเภอบ.อ.ปท. จิตอาสา อ.ปพร.อาสาสมัคร มูลนิธิ และหน่วยงานที่เกี่ยวข้องเข้าสำรวจความเสียหายและมอบถุงยังชีพ กรม ปภ. โดยกองช่วยเหลือผู้ประสบภัยนำสิ่งของสำรองจ่ายขวดพลาสติกใสสำหรับบรรจุน้ำดื่มขนาด 500 มล. ให้กับ ศูนย์ ปภ.เขต 6 ขอนแก่น จำนวน 20,000 ขวด เพื่อนำไปให้บรรจุน้ำดื่มเพื่อช่วยเหลือบรรเทาทุกข์ให้แก่ประชาชนผู้ประสบอุทกภัย หน่วยงานด้านสาธารณสุขจังหวัดขอนแก่น ลงพื้นที่ตรวจเยี่ยมผู้ได้รับผลกระทบจากสถานการณ์น้ำท่วม ณ บ้านท่าพระทราย หมู่ที่ 11 ตำบลโคกสี โดยการตรวจรักษาโรคให้กับประชาชนเบื้องต้น ให้คำแนะนำด้านสุขภาพจิต แจกชุดธารน้ำใจช่วยเหลือผู้ประสบภัยน้ำท่วม และลงพื้นที่เยี่ยมบ้านผู้ป่วยติดเตียง **ปัจจุบันระดับน้ำลดลง**



10) จ.มหาสารคาม วันที่ 3 ต.ค. 65 เกิดฝนตกหนักและแม่น้ำชีเอ่อล้นตลิ่งเข้าท่วมในพื้นที่ อ.เมืองฯ อ.กันทรวิชัย อ.โกสุมพิสัย อ.เขียงยืน ส่งผลให้ประชาชนได้รับผลกระทบ 10,173 ครัวเรือน โดย ศูนย์ ปภ. เขต 6 ขอนแก่น สนับสนุนรถเคลื่อนย้ายผู้ประสบภัย พร้อมขนส่งของช่วยเหลือ จำนวน 300 กล่อง ผวจ. สนง.ปภ.จ. อำเภอบ.จ.นท.ตร. อ.ปท. จิตอาสา อ.ปพร.อาสาสมัคร มูลนิธิ และหน่วยงานที่เกี่ยวข้องมอบถุงยังชีพ ประงอาหารแจกผู้ประสบอุทกภัย และเร่งสูบน้ำออกจากพื้นที่ บมจ.ไทยเบฟเวอเรจ สนับสนุนน้ำดื่มสะอาด 500 แพ็ค รอง ผวจ.มหาสารคาม พร้อมด้วย หัวหน้าสำนักงาน ปภ.จังหวัดมหาสารคาม ปศุสัตว์จังหวัด นายอำเภอกอสมพิสัย มอบข้าวโพดสับ จำนวน 43,140 กิโลกรัม (2,157 ถุง) แก่เกษตรกรผู้เลี้ยงสัตว์ที่ประสบอุทกภัย ในพื้นที่ 4 ตำบล 10 หมู่บ้าน **ปัจจุบันระดับน้ำลดลง**





11) จ.ภาพลิสร์ วันที่ 3 ต.ค. 65 เกิดน้ำเอ่อล้นรอบเขื่อนลำปาว เข้าท่วมในพื้นที่ อ.กมลาไสย อ.ฆ้องชัย **ส่งผลให้ประชาชนได้รับผลกระทบ 789 ครัวเรือน** โดย สนง.ปภ.จ. อำนวย อปท. มูลนิธิ และให้การช่วยเหลือและหน่วยงานที่เกี่ยวข้องร่วมแจกจ่ายถุงยังชีพรวม 5,752 ชุด ทั้งนี้ ศูนย์ปภ.เขต 6 ขอนแก่น สนับสนุนเครื่องสูบน้ำ รถประกอบอาหารปรุงอาหารแจกผู้ประสบอุทกภัยวันละ 1,400 กล้อง น้ำดื่ม จำนวน 600 ชุด จัดตั้งศูนย์พักพิงจำนวน 4 จุด (อ.ฆ้องชัย ศูนย์พักพิงหอประชุม อ.กมลาไสย รร.ธัญญาพัฒน์วิทย์ อ.ร่องคำ รร.ชุมชนบ้านนาเรียนวิทยาคม รร.ด่านใต้วิทยา) **พร้อมยังคงระดมเครื่องสูบน้ำเร่งระบายน้ำลงแม่น้ำชีอย่างต่อเนื่อง** โดยรอง ผวจ. ผกก.สภ.กมลาไส และคณะ ลงพื้นที่ติดตามสถานการณ์อุทกภัย พบปะเยี่ยมเยียนประชาชน ซึ่งสถานีตำรวจภูธรกมลาไสย ได้ตั้งโรงครัวประกอบอาหาร **ช่วยเหลือผู้ประสบอุทกภัย ที่บ้านแจ้งจมน ตำบลเจ้าท่า อำเภอกมลาไสย จังหวัดกาฬสินธุ์ ปัจจุบันระดับน้ำลดลง**



12) จ.ร้อยเอ็ด วันที่ 3 ต.ค. 65 เกิดฝนตกหนักน้ำเอ่อล้นในพื้นที่ อ.จันทาร อ.เชียงขวัญ อ.ทุ่งเขาหลวง **ส่งผลให้ประชาชนได้รับผลกระทบ 1,773 ครัวเรือน** โดย ผวจ. สนง.ปภ.จ. อำนวย อปท. จิตอาสา อปพร. อาสาสมัคร มูลนิธิ และหน่วยงานที่เกี่ยวข้อง ร่วมกันนำกระสอบทรายและตอกไม้ค้ำเพื่อเสริมแนวพังกั้นน้ำตามจุดเสี่ยงและจัดตั้งรถประกอบอาหารพร้อมมอบถุงยังชีพ ผวจ. **รับมอบเก้าอี้สุภาพพลาสติก จำนวน 300 ชุด** จากบริษัท เกรียงถาวร คอนเทนเนอร์ เพื่อบรรเทาความเดือดร้อนในเบื้องต้นให้กับครัวเรือนที่ประสบอุทกภัยในพื้นที่จังหวัดร้อยเอ็ด ตามโครงการ "สุขใจผู้ให้ ประโยชน์ยิ่งใหญ่ผู้รับ" ครั้งที่ 22/2565 **ปัจจุบันระดับน้ำลดลง**





13) จ.ศรีสะเกษ วันที่ 25 ก.ย.-3 ต.ค. 65 เกิดฝนตกหนักน้ำเอ่อล้นในพื้นที่ อ.เมืองฯ อ.ราชิไศล อ.กันทรารมย์ และ อ.ยางชุมน้อย ประชาชนได้รับผลกระทบ 7,138 ครัวเรือน มีผู้เสียชีวิต 3 ราย (ชาย 1 ราย สาเหตุต้นไม้ล้มทับ รถกระบะ อ.ห้วยทับทัน และ ชาย 1 หญิง 1 ราย สาเหตุน้ำพัดพา อ.โนนคูณ) ผู้บาดเจ็บ 2 ราย (ชาย) และอพยพประชาชน 913 ครัวเรือน 2,975 คน ศูนย์พักพิงชั่วคราว 35 จุด โดย ผวจ. ศูนย์ ปภ. เขต 13 อุบลราชธานี ศูนย์ ปภ. เขต 8 กำแพงเพชร ศูนย์ ปภ. เขต 14 อุตรดิตถ์ ศูนย์ ปภ.เขต 17 จันทบุรี รถเคลื่อนย้ายผู้ประสบภัย รถบรรทุกขนาดเล็กเรือท้องแบน เรือพลาสติก รถผลิตน้ำดื่ม รถไฟฟ้าส่องสว่าง รถสูบลมระยะไกล สนง.ปภ.จ. อำเภอบ. อปท. มูลนิธิ และหน่วยงานที่เกี่ยวข้องเข้าให้การช่วยเหลือ ถุงยังชีพ 602 ชุด เรือท้องแบน 56 ลำ เรือพลาสติก 51 ลำ เสื้อชูชีพ 238 ตัว หจก.อำพลฟู้ดส์ อาสามอบถยังชีพ 1,000 ถัง รอง ผวจ.ศรีสะเกษ ทน.สนง.ปภ.ศรีสะเกษ ชลประทานศรีสะเกษ ได้ขึ้นบินสำรวจสภาพพื้นที่น้ำท่วมตลอดลำน้ำมูล เส้นทางระหว่างเขื่อนราชิไศล ถึง เขื่อนห้วยนา อ.กันทรารมย์ และกลุ่มน้ำลำห้วยสำราญ อ.เมืองศรีสะเกษ โดยเฮลิคอปเตอร์ ปภ.KA-๓๒ คาดการณ์ว่าพื้นที่น้ำท่วมจะเข้าสู่ภาวะปกติ 1-2 สัปดาห์

### ปัจจุบันระดับน้ำลดลง



14) จ.อุบลราชธานี วันที่ 17 ส.ค. ,29 ก.ย.- 15 ต.ค. 65 เกิดน้ำเอ่อล้นตลิ่งในพื้นที่ อ.เมืองฯ อ.วารินชำราบ อ.สว่างวีระวงศ์ อ.พิบูลมังสาหาร อ.ดอนมดแดง และ อ.ตาลสุม อพยพประชาชน 183 ชุมชน ศูนย์พักพิงชั่วคราว 94 จุด ประชาชนได้รับผลกระทบ 5,705 ครัวเรือน โดย สนง.ปภ.จ.อำเภอบ. อปท.จิตอาสา อส. อปพร. อาสาสมัคร มูลนิธิ เข้าสำรวจความเสียหายและให้การช่วยเหลือสนับสนุน เต็นท์พระราชทานมูลนิธิราชประชานุเคราะห์ในพระบรมราชูปถัมภ์ 20 เต็นท์ เต็นท์พักชั่วคราว 812 หลังรถสุขาเคลื่อนที่ 2 คัน ตู้สุขาเคลื่อนที่ 120 ตู้ ถังน้ำอุปโภคบริโภค 50 ถัง ถุงยังชีพ 61,232 ชุด ชุดยารักษาโรค 21,204 ชุด น้ำดื่ม 40,514 แพ็ค ข้าวกล่องอาหารปรุงสุก 284,902 กล่อง เรือพลาสติก 87 ลำ ทรายบรรจุกระสอบ 70,700 ใบ ผวจ. มอบหมายให้ สนง.ปภ. นำรถบรรทุก ปภ. บรรทุกถุงยังชีพ จำนวน 350 ถุง ลงพื้นที่แจกจ่ายให้กับประชาชนผู้ประสบอุทกภัย ที่ ศูนย์พักพิงชั่วคราว โรงเรียนบ้านท่าซ้องเหล็ก เทศบาลตำบล คำน้ำแซบ อำเภอวารินชำราบ ปัจจุบันระดับน้ำลดลง





### 1.3 วาทภัย

จ.ชุมพร วันที่ 5 พ.ย. 65 เกิดวาทภัยในพื้นที่ ม.4 ต.บางน้ำจืด อ.หลังสวน ส่งผลให้บ้านเรือนประชาชนได้รับความเสียหาย 2 หลัง โดย สนง.ปภ.จ.อำเภอ อปท.จิตอาสา อส. อปพร. อาสาสมัคร มูลนิธิ เข้าสำรวจความเสียหายและให้การช่วยเหลือแล้ว



### 1.4 อุบัติเหตุ

จ.เชียงราย วันที่ 5 พ.ย. 65 เวลา 09.00 น. เกิดอุบัติเหตุรถยนต์ชนกับรถบรรทุกน้ำมัน บนทางหลวงหมายเลข 1021 เทิง-เชียงคำ ฝั่งมุ่งหน้า อ.เทิง บริเวณปากทางเข้าบ้านป่าจิว ม.8 ต.ทงหวา ส่งผลให้มีผู้เสียชีวิต 5 ราย และมีผู้ได้รับบาดเจ็บ 1 ราย โดย สนง.ปภ.จ. อำเภอ อปท.จิตอาสา อส. อปพร. อาสาสมัคร มูลนิธิ และหน่วยงานที่เกี่ยวข้องเข้าให้การช่วยเหลือนำผู้บาดเจ็บส่ง รพ.ใกล้เคียง



## 2. การคาดการณ์ลักษณะอากาศ

2.1 ประกาศกรมอุตุนิยมวิทยา เรื่อง ฝนตกหนักถึงหนักมากบริเวณภาคใต้ ฉบับที่ 5 (315/2565) วันที่ 5 พ.ย. 65 เวลา 17.00 น.

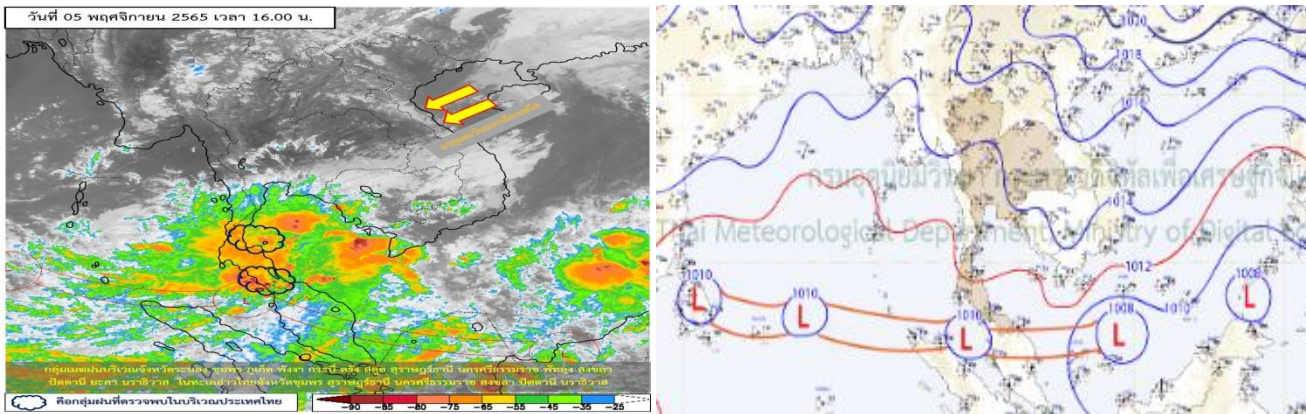
ในช่วงวันที่ 5-6 พฤศจิกายน 2565 ร่องมรสุมพาดผ่านภาคใต้ตอนล่างเข้าสู่หย่อมความกดอากาศต่ำบริเวณทะเลอันดามันตอนล่างและช่องแคบมะละกา ประกอบกับมรสุมตะวันออกเฉียงเหนือและลมตะวันออกเฉียงพัดปกคลุมภาคใต้ อ่าวไทย และทะเลอันดามัน ลักษณะเช่นนี้จะทำให้ภาคใต้มีฝนตกหนักถึงหนักมากบางพื้นที่

ขอให้ประชาชนในบริเวณดังกล่าวระวังอันตรายจากฝนตกหนักถึงหนักมากและฝนที่ตกสะสมซึ่งอาจทำให้เกิดน้ำท่วมฉับพลันและน้ำป่าไหลหลากในระยะนี้ สำหรับคลื่นลมบริเวณอ่าวไทยมีคลื่นสูง 1-2 เมตร บริเวณที่มีฝนฟ้าคะนองคลื่นสูงมากกว่า 2 เมตร ขอให้ชาวเรือเดินเรือด้วยความระมัดระวัง และหลีกเลี่ยงการเดินเรือบริเวณที่มีฝนฟ้าคะนอง

2.2 พยากรณ์อากาศกรมอุตุนิยมวิทยา ประจำวันที่ 5 พ.ย. 65 เวลา 17.00 น.

พยากรณ์อากาศ 24 ชั่วโมง ร่องมรสุมพาดผ่านภาคใต้ตอนล่างเข้าสู่หย่อมความกดอากาศต่ำที่ปกคลุมบริเวณทะเลอันดามันตอนล่างและช่องแคบมะละกา ประกอบกับมรสุมตะวันออกเฉียงเหนือและลมตะวันออกเฉียงเหนือพัดปกคลุมภาคใต้ อ่าวไทย และทะเลอันดามัน ทำให้ภาคใต้ยังคงมีฝนตกต่อเนื่องและมีฝนตกหนักถึงหนักมากบางแห่ง ขอให้ประชาชนในบริเวณดังกล่าวระวังอันตรายจากฝนตกหนักถึงหนักมากและฝนที่ตกสะสมซึ่งอาจทำให้เกิดน้ำท่วมฉับพลันและน้ำป่าไหลหลากในระยะนี้

สำหรับบริเวณความกดอากาศสูงหรือมวลอากาศเย็นจากประเทศจีนปกคลุมประเทศไทยตอนบนทำให้ประเทศไทยตอนบนยังคงมีอากาศเย็นกับมีหมอกบางในตอนเช้า ในขณะที่มีลมตะวันออกเฉียงเหนือพัดปกคลุมภาคตะวันออกเฉียงเหนือตอนล่างและภาคตะวันออก ทำให้บริเวณดังกล่าวมีฝนเกิดขึ้นได้บางพื้นที่ ขอให้ประชาชนดูแลสุขภาพเนื่องจากสภาพอากาศที่หนาวเย็นลงไว้ด้วย



3. ข้อมูลปริมาณฝนสูงสุดรายภาค เวลา 13.00 น. วันที่ 4 พ.ย. 65 ถึง เวลา 13.00 น. วันที่ 5 พ.ย. 65 (ข้อมูลกรมอุตุนิยมวิทยา)

ภาค	จังหวัด	สถานีวัด	อำเภอ/เขต	ปริมาณฝน
เหนือ	-	-	-	-
ตะวันออกเฉียงเหนือ	-	-	-	-
กลาง	-	-	-	-
ตะวันออก	ตราด	-	คลองใหญ่	0.1 มม.
ใต้ฝั่งตะวันออก	สุราษฎร์ธานี	-	เกาะสมุย	122.0 มม.
ใต้ฝั่งตะวันตก	สตูล	-	เมืองฯ	6.7 มม.
กรุงเทพฯและปริมณฑล	-	-	-	-
เกณฑ์ปริมาณน้ำฝน	0.1-10 มม.= ฝนเล็กน้อย	10.1-35.0 มม.= ฝนปานกลาง	35.1-90.0 มม. = ฝนหนัก	มากกว่า90.0มม.= ฝนหนักมาก

4. ข้อมูลอุณหภูมิรายภาค (กรมอุตุนิยมวิทยา ณ วันที่ 5 พ.ย. 65)

ภาค	อุณหภูมิ ต่ำสุด (°C)	จังหวัด	อุณหภูมิ สูงสุด (°C)	จังหวัด
เหนือ	15.1	เชียงราย	34.0	เพชรบูรณ์
ตะวันออกเฉียงเหนือ	15.0	เลย	32.7	อุบลราชธานี
กลาง	17.5	กาญจนบุรี	33.8	อุทัยธานี
ตะวันออก	19.1	ฉะเชิงเทรา	34.2	จันทบุรี
ใต้	17.0	ประจวบคีรีขันธ์	32.5	ประจวบคีรีขันธ์ ชุมพร กระบี่
กรุงเทพฯมหานคร/ปริมณฑล	21.4	ปทุมธานี	34.0	ปทุมธานี กรุงเทพมหานคร

\*\*\* อุณหภูมียอดดอยต่ำสุด 8.0 องศาเซลเซียส (ยอดดอยอินทนนท์ อ.จอมทอง จ.เชียงใหม่)



## 5. พื้นที่เฝ้าระวังและเตรียมพร้อมรับสถานการณ์

5.1 กองอำนวยการป้องกันและบรรเทาสาธารณภัยกลาง (กอป.ก.) ด่วนที่สุด ที่ มท (กป.ก) 0610/ว.259,261 ได้ติดตามสภาวะอากาศและพิจารณาปัจจัยเสี่ยง กอปรกับกรมอุตุนิยมวิทยาได้มีประกาศฉบับที่ 1 (311/2565) ลงวันที่ 3 พฤศจิกายน 2565 เวลา 17.00 น. แจ้งว่า ในช่วงวันที่ 4-6 พฤศจิกายน 2565 ร่องมรสุมที่พาดผ่านภาคใต้ตอนกลางจะมีกำลังแรงขึ้น ประกอบกับมรสุมตะวันออกเฉียงเหนือและลมตะวันออกเฉียงพัดปกคลุมภาคใต้ อ่าวไทย และทะเลอันดามัน ทำให้ภาคใต้มีฝนตกหนักถึงหนักมากบางพื้นที่ โดยมีพื้นที่เฝ้าระวังสถานการณ์น้ำท่วมฉับพลันและน้ำป่าไหลหลาก ระหว่างวันที่ 4-6 พฤศจิกายน 2565 ดังนี้

**ภาคใต้ จังหวัดชุมพร** (อำเภอเมืองฯ หลังสวน ละแม สวี พะโต๊ะ) **สุราษฎร์ธานี** (อำเภอท่าฉาง กาญจนดิษฐ์ ดอนสัก เกาะสมุย เกาะพะงัน พระแสง ศิริรัฐนิคม ท่าชนะ บ้านนาสาร ไชยา พนม พุนพิน) **นครศรีธรรมราช** (อำเภอเมืองฯ ขนอม สิชล จุฬาภรณ์ ท่าศาลา นบพิตำ พระพรหม เขียวใหญ่ เฉลิมพระเกียรติ ชะอวด หัวไทร ปากพั่น) **พัทลุง** (อำเภอเมืองฯ กงหรา ป่าบอน ศรีบรรพต บางแก้ว เขาชัยสน ตะโหมด ศรีนครินทร์ ป่าพะยอม ควนขนุน) **สงขลา** (อำเภอเมืองฯ หาดใหญ่ กระแสสินธุ์ ระโนด สะเดา สทิงพระ สะบ้าย้อย สิงหนคร รัตภูมิ จะนะ นาหม่อม นาทวี) **ปัตตานี** (อำเภอสายบุรี โคกโพธิ์) **ยะลา** (อำเภอเยหา เบตง กาบัง บันนังสตา กรงปินัง ธารโต) **นราธิวาส** (อำเภอจะแนะ ยี่งอ ระแงะ สุไหงปาดี ศรีสาคร รือเสาะ สุไหงโก-ลก) **พังงา** (อำเภอเมืองฯ กะปง ท้ายเหมือง ตะกั่วป่า ทับปุด ตะกั่วทุ่ง กระบุรี) **ภูเก็ต** (ทุกอำเภอ) **กระบี่** (อำเภออ่าวลึก เขาพนม เกาะลันตา ลำทับ ปลายพระยา) **ตรัง** (อำเภอเมืองฯ ห้วยยอด ปะเหลียน ย่านตาขาว นาโยง สีเกา รัชฎา วังวิเศษ) และ**สตูล** (อำเภอเมืองฯ ควนกาหลง ควนโดน ท่าแพ)

ให้จังหวัดติดตามสถานการณ์และแจ้งเตือนประชาชนที่อยู่ในพื้นที่เสี่ยงภัยทราบล่วงหน้า และติดตามปริมาณฝนที่ตกในพื้นที่แต่ละจุดอย่างใกล้ชิด รวมถึงเฝ้าระวังพื้นที่เสี่ยงฝนตกหนักหรือบริเวณฝนสะสม ซึ่งอาจทำให้เกิดอุทกภัยได้ สำหรับสถานที่ท่องเที่ยวทางธรรมชาติ โดยเฉพาะถ้ำน้ำตก ถ้ำลอดหากมีฝนตกหนัก มีความเสี่ยงที่จะเกิดภัย ให้ผู้ว่าราชการจังหวัดสั่งการหน่วยงานที่รับผิดชอบ ประกาศแจ้งเตือนและปิดกั้นพื้นที่ ห้ามบุคคลใดเข้าพื้นที่โดยเด็ดขาด พร้อมทั้งจัดเจ้าหน้าที่เฝ้าระวังพื้นที่เสี่ยงภัยดังกล่าว ตลอด 24 ชั่วโมง ทั้งนี้ หากมีแนวโน้มจะเกิดสถานการณ์รุนแรงในพื้นที่ ให้ถือปฏิบัติตามข้อสั่งการและมาตรการตามหนังสือ กองบัญชาการป้องกันและบรรเทาสาธารณภัยแห่งชาติ ด่วนที่สุด ที่ มท (บก.ป) 0624/ว 015 ลงวันที่ 12 ตุลาคม 2565

และให้ศูนย์ป้องกันและบรรเทาสาธารณภัยเขต 11 สุราษฎร์ธานี เขต 12 สงขลา และเขต 18 ภูเก็ต ดำเนินการ ดังนี้

1. ติดตามข้อมูลสภาวะอากาศ และข่าวสารจากทางราชการอย่างใกล้ชิด เตรียมความพร้อมเครื่องจักรกลสาธารณภัย รถปฏิบัติการ กำลังพล ให้พร้อมสนับสนุนจังหวัดตลอด 24 ชั่วโมง
2. กรณีประเมินสถานการณ์แล้ว คาดว่าจะเกิดสถานการณ์ หรือสถานการณ์ขยายวงกว้าง ให้มอบหมายบุคลากร ชุดเผชิญสถานการณ์วิกฤต (ERT) พร้อมเครื่องจักรกลสาธารณภัย รถปฏิบัติการ ไปปฏิบัติหน้าที่ในศูนย์บัญชาการเหตุการณ์จังหวัด ขึ้นการบังคับบัญชาต่อผู้ว่าราชการจังหวัด/ผู้อำนวยการจังหวัด โดยประสานการปฏิบัติกับสำนักงานป้องกันและบรรเทาสาธารณภัยจังหวัด
3. กรณีทรัพยากรเพื่อสนับสนุนในจังหวัดพื้นที่รับผิดชอบไม่เพียงพอ ให้ประสานขอรับการสนับสนุนจากศูนย์ป้องกันและบรรเทาสาธารณภัยเขตใกล้เคียง

5.2 กองอำนวยการป้องกันและบรรเทาสาธารณภัยกลาง (กอปภ.ก.) ด่วนที่สุด ที่ มท (กปภก) 0610/ว.259 ได้ติดตามสถานการณ์ปริมาณฝนตกสะสมต่อเนื่อง กอปภ.ก.ได้มีประกาศฉบับที่ 52/2565 ลงวันที่ 2 พฤศจิกายน 2565 แจ้งว่า ในวันที่ 4-5 พฤศจิกายน 2565 มรสุมตะวันออกเฉียงเหนือพัดปกคลุมอ่าวไทย ภาคใต้ และทะเลอันดามัน ประกอบกับร่องมรสุมพาดผ่านภาคใต้ตอนล่างเข้าสู่หย่อมความกดอากาศต่ำบริเวณชายฝั่งสหพันธรัฐมาเลเซีย ทำให้ภาคใต้ตอนล่างยังคงมีฝนตกต่อเนื่องและมีฝนตกหนักบางพื้นที่ โดยมีพื้นที่เฝ้าระวังสถานการณ์น้ำท่วมฉับพลันและน้ำป่าไหลหลาก ระหว่างวันที่ 4-6 พฤศจิกายน 2565 ดังนี้

**ภาคใต้ จังหวัดสุราษฎร์ธานี** (อำเภอท่าฉาง กาญจนดิษฐ์ ดอนสัก เกาะสมุย เกาะพะงัน) **จังหวัด นครศรีธรรมราช** (อำเภอขนอม เมืองนครศรีธรรมราช สิชล จุฬาภรณ์ ท่าศาลา นบพิตำ พระพรหม เขียวใหญ่ เกลิมพระเกียรติ ชะอวด หัวไทร ปากพูนัง) **จังหวัดพัทลุง** (อำเภอเมืองพัทลุง กงหรา ป่าบอน ศรีบรรพต บางแก้ว เขาชัยสน) **จังหวัดสงขลา** (อำเภอหาดใหญ่ กระแสสินธุ์ ระโนด สะเดา สทิงพระ สะบ้าย้อย สิงหนคร) **จังหวัดยะลา** (อำเภอยะหา เบตง) **จังหวัดปัตตานี** (อำเภอสายบุรี) และ**จังหวัดนราธิวาส** (อำเภอจะแนะ ยี่งอ ระแงะ สุไหงปาตี)

จึงให้จังหวัดติดตามสถานการณ์และแจ้งเตือนประชาชนที่อยู่ในพื้นที่เสี่ยงภัยทราบล่วงหน้า ทั้งนี้ หากมีแนวโน้มจะเกิดสถานการณ์รุนแรงในพื้นที่ ให้ถือปฏิบัติตามข้อสั่งการและมาตรการตามหนังสือกองบัญชาการป้องกันและบรรเทาสาธารณภัยแห่งชาติ ด่วนที่สุด ที่ มท (บกปภ) 0624/ว 015 ลงวันที่ 12 ตุลาคม 2565 และประกาศกองอำนวยการน้ำแห่งชาติ ฉบับที่ 52/2565 ลงวันที่ 2 พฤศจิกายน 2565

## 6. ข้อสั่งการรัฐมนตรีว่าการกระทรวงมหาดไทย/ผู้บัญชาการป้องกันและบรรเทาสาธารณภัยแห่งชาติ

6.1 รัฐมนตรีว่าการกระทรวงมหาดไทยในฐานะผู้บัญชาการป้องกันและบรรเทาสาธารณภัยแห่งชาติ ได้มีข้อสั่งการเมื่อวันที่ 12 ต.ค. 65 สั่งการให้จังหวัดเตรียมความพร้อมรับสถานการณ์อุทกภัยและคลื่นลมแรง ในพื้นที่ภาคใต้

กองบัญชาการป้องกันและบรรเทาสาธารณภัยแห่งชาติได้ติดตามการคาดการณ์ลักษณะอากาศร่วมกับกรมอุตุนิยมวิทยา พบว่าช่วงครึ่งหลังของเดือนตุลาคม ปี 2565 ร่องความกดอากาศต่ำที่พาดผ่านภาคกลางและภาคตะวันออกเฉียงเหนือจะเลื่อนลงไปพาดผ่านบริเวณภาคใต้และอ่าวไทย ทำให้บริเวณภาคใต้มีฝนตกชุกหนาแน่น และอาจมีพายุหมุนเขตร้อนเคลื่อนเข้ามาใกล้ประเทศไทยทางภาคตะวันออก และต่อเนื่องลงมาจนถึงอ่าวไทยตอนบนและภาคใต้ได้ สถานการณ์ดังกล่าวยังส่งผลให้เกิดน้ำท่วมฉับพลัน น้ำป่าไหลหลาก และน้ำล้นตลิ่งในบางแห่ง สำหรับคลื่นลมจะมีกำลังแรงและคลื่นสูงในบางช่วง ดังนั้น เพื่อเป็นการเตรียมพร้อมรับสถานการณ์อุทกภัยที่อาจเกิดขึ้นในพื้นที่ภาคใต้ จึงให้กองอำนวยการป้องกันและบรรเทาสาธารณภัยจังหวัด 14 จังหวัดภาคใต้ จังหวัดเพชรบุรี และจังหวัดประจวบคีรีขันธ์ ถือปฏิบัติตามแนวทางในหนังสือที่อ้างถึง โดยเคร่งครัด พร้อมทั้งดำเนินการตามมาตรการ/แนวทาง ดังนี้

1. การเฝ้าระวังและติดตามสถานการณ์ ให้ติดตามสภาพอากาศ ปริมาณฝน สถานการณ์น้ำ และประเมินความเสี่ยงการเกิดอุทกภัย น้ำท่วมขัง และดินโคลนถล่ม ในพื้นที่เสี่ยงภัยโดยเฉพาะพื้นที่เขตเศรษฐกิจของจังหวัด พื้นที่ท้ายเขื่อน อ่างเก็บน้ำที่มีปริมาณน้ำมาก และพื้นที่เชิงเขา เพื่อใช้เป็นข้อมูลให้ผู้อำนวยการแต่ละระดับในการตัดสินใจสั่งการเตรียมความพร้อมและให้ความช่วยเหลือประชาชน

2. การแจ้งเตือนภัย ให้ความสำคัญกับการดำเนินการใน 2 ลักษณะ ได้แก่

2.1 การแจ้งเตือนประชาชน เพื่อให้รับทราบสถานการณ์ที่อาจเกิดขึ้น โดยมอบหมายฝ่ายปกครอง กำนัน ผู้ใหญ่บ้าน องค์กรปกครองส่วนท้องถิ่น ในแต่ละพื้นที่ แจ้งแนวทางการปฏิบัติเมื่อเกิดหรือคาดว่าจะเกิดสาธารณภัยในพื้นที่ กำหนดช่องทางการรับรู้ข่าวสารการแจ้งเตือน อาทิ หอกระจายข่าวประจำหมู่บ้าน ชุมชน วิฑูยชุมชน สื่อสังคมออนไลน์ เป็นต้น รวมถึงช่องทางการติดต่อสื่อสาร เพื่อเตรียมพร้อมรับมือต่อสถานการณ์ รวมถึงการขอรับความช่วยเหลือจากภาครัฐได้ในทุกช่องทางอย่างต่อเนื่อง



**2.2 การแจ้งเตือนหน่วยงานในพื้นที่** เพื่อเตรียมความพร้อมกำลังเจ้าหน้าที่เครื่องจักรกลสาธารณภัย ให้พร้อมออกปฏิบัติการช่วยเหลือประชาชนตามแผนเผชิญเหตุอุทกภัย

**3. การดูแลความปลอดภัยของประชาชนจากกรณีไฟฟ้ารั่ว** ให้ประสานการปฏิบัติกับการไฟฟ้าส่วนภูมิภาคและองค์กรปกครองส่วนท้องถิ่น ในการตรวจสอบจุดเสี่ยงที่อาจเกิดอันตรายจากกระแสไฟฟ้ารั่ว โดยเฉพาะจุดเสี่ยงอุทกภัยและเป็นพื้นที่ชุมชน หากพบว่ามีกระแสไฟฟ้ารั่วให้ดำเนินการแก้ไขให้อยู่ในสภาพที่ปลอดภัย และในช่วงที่มีน้ำท่วมขัง หากประเมินว่าประชาชนจะได้รับอันตรายให้รีบตัดกระแสไฟฟ้าในพื้นที่

**4. กรณีพื้นที่ติดชายฝั่ง และสถานที่ท่องเที่ยวทางธรรมชาติ** ให้มอบหมายหน่วยงานที่มีหน้าที่กำกับดูแล เช่น บริเวณน้ำตก ถ้ำ กำหนดมาตรการในการแจ้งเตือน การปิดกั้น หรือห้ามบุคคลใดเข้าพื้นที่ในช่วงที่มีฝนตกหนัก หรือตกหนักมากในพื้นที่ สำหรับพื้นที่ติดทะเล ชายหาดต่าง ๆ ให้กำชับสถานประกอบการ โรงแรมในพื้นที่ชายทะเล สื่อสารให้นักท่องเที่ยวระมัดระวังและห้ามลงเล่นน้ำในช่วงที่มีคลื่นลมแรง และให้ประสานการปฏิบัติกับหน่วยงานของกรมเจ้าท่า กองทัพเรือ ตำรวจน้ำในพื้นที่เพื่อดำเนินการตามมาตรการที่กำหนดในการนำเรือเข้าที่กำบังและห้ามการเดินเรือช่วงที่มีคลื่นลมแรง โดยเคร่งครัด หากพบว่ามีเรือขนาดเล็กอยู่ในพื้นที่นอกชายฝั่งที่อาจจะเป็นอันตรายให้หน่วยงานที่เกี่ยวข้องดำเนินการนำเรือดังกล่าวกลับเข้าฝั่งเพื่อให้เกิดความปลอดภัย

**5. การเผชิญเหตุ** เมื่อเกิดสาธารณภัยในพื้นที่ ให้จัดชุดปฏิบัติการจากหน่วยงานทั้งฝ่ายพลเรือน ทหาร ตำรวจ มูลนิธิ อาสาสมัคร เร่งเข้าคลี่คลายสถานการณ์ พร้อมทั้งดูแลความเป็นอยู่ของประชาชนในด้านต่าง ๆ โดยเฉพาะด้านการดำรงชีพ การจัดตั้งโรงครัวพระราชทานในการประกอบเลี้ยงผู้ประสบภัย การแจกจ่ายถุงยังชีพตามวงรอบเพื่อบรรเทาความเดือดร้อนของประชาชน

**6. กรณีสถานการณ์มีแนวโน้มรุนแรงในพื้นที่** ให้ผู้อำนวยการสั่งการอพยพประชาชนในพื้นที่เสี่ยงภัยไปยังพื้นที่ปลอดภัย หรือศูนย์พักพิงที่จัดเตรียมไว้โดยทันที โดยให้ฝ่ายปกครอง กำนัน ผู้ใหญ่บ้าน ผู้บริหารองค์กรปกครองส่วนท้องถิ่น ชุดปฏิบัติการด้านการแพทย์และสาธารณสุข เครือข่ายอาสาสมัครประชาชนจิตอาสา เข้าดูแลให้ความช่วยเหลือประชาชนอย่างเป็นระบบจนกว่าสถานการณ์จะเข้าสู่ภาวะปกติ

**7. เมื่อสถานการณ์ในพื้นที่คลี่คลายแล้ว** ให้เร่งสำรวจความเสียหายที่เกิดขึ้นให้ครบถ้วนในทุกด้าน อาทิ ด้านชีวิต ที่อยู่อาศัย พื้นที่การเกษตร สิ่งสาธารณประโยชน์ สิ่งสาธารณูปโภค ฯลฯ และดำเนินการช่วยเหลือฟื้นฟูตามระเบียบที่เกี่ยวข้องโดยเร็ว ทั้งนี้ ให้กองอำนวยการป้องกันและบรรเทาสาธารณภัยจังหวัดที่ได้รับผลกระทบรายงานกระทรวงมหาดไทยทราบ ผ่านกองอำนวยการป้องกันและบรรเทาสาธารณภัยกลางเป็นประจำทุกวันจนกว่าสถานการณ์จะเข้าสู่ภาวะปกติ

**6.2 รัฐมนตรีว่าการกระทรวงมหาดไทยในฐานะผู้บัญชาการป้องกันและบรรเทาสาธารณภัยแห่งชาติ** ได้มีข้อสั่งการเมื่อวันที่ 17 ก.ย. 65 สั่งการให้เร่งตรวจสอบจุดเสี่ยงอันตรายจากกระแสไฟฟ้ารั่ว

1. ในช่วงที่ผ่านมาได้เกิดสถานการณ์อุทกภัยในหลายพื้นที่ และได้เกิดกรณีไฟฟ้ารั่ว ในพื้นที่น้ำท่วมขังส่งผลกระทบต่อความปลอดภัยของประชาชนเป็นอย่างมาก

2. เพื่อให้การดูแลความปลอดภัยประชาชนจากกรณีไฟฟ้ารั่วในพื้นที่น้ำท่วมขังเป็นไปอย่างมีประสิทธิภาพ จึงให้กองอำนวยการป้องกันและบรรเทาสาธารณภัยจังหวัดดำเนินการ ดังนี้

2.1 ประสานการปฏิบัติกับหน่วยงานของการไฟฟ้าส่วนภูมิภาค/การไฟฟ้านครหลวงในพื้นที่ บูรณาการ การปฏิบัติร่วมกับองค์กรปกครองส่วนท้องถิ่น ในการเร่งตรวจสอบจุดเสี่ยงอันตรายจากกระแสไฟฟ้ารั่ว รวมทั้งเครื่องวัดหน่วยไฟฟ้าที่ติดตั้งบนเสาไฟฟ้า ป้ายโฆษณาขนาดใหญ่ และต้นไม้ใหญ่ ที่อยู่ใกล้เสาไฟฟ้า หากประเมินว่าประชาชนจะได้รับอันตรายให้รีบตัดกระแสไฟฟ้าโดยทันที

2.2 ในพื้นที่ที่มีน้ำท่วมขัง ให้อำเภอ และองค์กรปกครองส่วนท้องถิ่น จัดเจ้าหน้าที่ฝ่ายปกครอง ผู้นำชุมชน อาสาสมัครป้องกันภัยฝ่ายพลเรือน และประชาชนจิตอาสา ร่วมตรวจตรา เผื่อระวังพื้นที่เสี่ยง โดยเฉพาะในเขตชุมชน สถานศึกษา ที่มีน้ำท่วมขังบริเวณเสาไฟฟ้า ตลอดจนคอยให้ความช่วยเหลือ แจ้งเตือนประชาชนที่สัญจรผ่าน บริเวณดังกล่าว

2.3 ประชาสัมพันธ์ สร้างการรับรู้ให้ประชาชน เพิ่มความระมัดระวังอันตรายจากกรณีกระแสไฟฟ้ารั่ว แนวทางการปฏิบัติตนให้เกิดความปลอดภัยจากกรณีไฟฟ้ารั่วในช่วงที่มีฝนตก และมีน้ำท่วมขัง อาทิ ไม่ควรเดินลุย น้ำเข้าใกล้แนวสายไฟ เสาไฟฟ้า หรือสัมผัสวัตถุที่เป็นสื่อไฟฟ้า รวมทั้งให้ตรวจสอบ อุปกรณ์ไฟฟ้า ปลั๊กไฟ และ เครื่องใช้ภายในบ้าน ไม่ควรใช้เครื่องใช้ไฟฟ้าขณะร่างกายเปียกชื้นหรือยืนแช่น้ำ เป็นต้น และสามารถแจ้งเหตุ กรณีไฟฟ้ารั่วให้กรมป้องกันและบรรเทาสาธารณภัยทราบ ที่หมายเลขโทรศัพท์ 1784 หรือใช้ช่องทางแจ้งเหตุ สาธารณภัยผ่าน Line Official Account "ปภ.รับแจ้งเหตุ 1784" โดยหากพบจุดเสี่ยงอันตรายจากไฟฟ้ารั่ว สามารถแจ้งการไฟฟ้าส่วนภูมิภาค สายด่วน 1129 และการไฟฟ้านครหลวงสายด่วน 1130 ได้ตลอด 24 ชั่วโมง

**6.3 รัฐมนตรีว่าการกระทรวงมหาดไทยในฐานะผู้บัญชาการป้องกันและบรรเทาสาธารณภัยแห่งชาติ ได้มีข้อสั่งการเมื่อวันที่ 3 พ.ย. 65 สั่งการให้กองอำนวยการป้องกันและบรรเทาสาธารณภัยจังหวัดเตรียมพร้อมรับ สถานการณ์ไฟป่า หมอกควัน และฝุ่นละอองขนาดเล็ก (PM<sub>2.5</sub>) ปี 2565 – 2566 ดังนี้**

ด้วยในช่วงฤดูหนาวจนถึงฤดูแล้งของทุกปี ประเทศไทยจะเกิดสถานการณ์ฝุ่นละอองเกินเกณฑ์มาตรฐาน ในหลายพื้นที่ อาทิ ช่วงเดือนตุลาคมถึงเดือนมีนาคม ที่ค่าฝุ่นละอองเกินเกณฑ์มาตรฐานพื้นที่ภาคกลาง ภาคตะวันออกเฉียงเหนือ และกรุงเทพมหานคร และช่วงเดือนมกราคมถึงเดือนเมษายน ที่ค่าฝุ่นละอองเพิ่มสูงขึ้น และเกินเกณฑ์มาตรฐานในพื้นที่ภาคเหนือ โดยมีสาเหตุการเกิดทั้งจากโดยธรรมชาติ และกิจกรรมของมนุษย์ ประกอบกับสภาพทางอุตุนิยมวิทยา รวมทั้งสภาพภูมิประเทศ ในบางพื้นที่ของประเทศไทยที่มีสภาพเอื้อต่อการเกิด สถานการณ์ โดยเฉพาะในช่วงที่ลมสงบ ซึ่งจะส่งผลให้ระดับการลอยตัว และการกระจายตัวของฝุ่นละอองอยู่ในระดับต่ำ การไหลเวียน และถ่ายเทของอากาศไม่ดี จึงทำให้เกิดการสะสมของฝุ่นละอองในบรรยากาศ เพิ่มสูงขึ้นบางช่วงเวลา ในหลายพื้นที่ ส่งผลกระทบโดยตรงต่อสิ่งแวดล้อม เศรษฐกิจ และสุขภาพของประชาชนเป็นอย่างมาก

เพื่อให้การเตรียมการป้องกันและแก้ไขปัญหาไฟป่า หมอกควัน และฝุ่นละอองขนาดเล็ก (PM<sub>2.5</sub>) ปี 2565 – 2566 เป็นไปอย่างมีประสิทธิภาพ สอดคล้องกับแผนปฏิบัติการขับเคลื่อนวาระแห่งชาติ “การแก้ไขปัญหา มลพิษด้านฝุ่นละออง” จึงให้กองอำนวยการป้องกันและบรรเทาสาธารณภัยจังหวัด ถู้อปฏิบัติตามพระราชบัญญัติ ป้องกันและบรรเทาสาธารณภัย พ.ศ.2550 และแผนการป้องกันและบรรเทาสาธารณภัยแห่งชาติ พ.ศ. 2564 – 2570 เป็นหลัก ร่วมกับกฎหมาย และแผนอื่น ๆ ที่เกี่ยวข้อง ในการดำเนินการ ดังนี้

1. จัดตั้งคณะทำงานติดตามสถานการณ์ภายใต้กองอำนวยการป้องกันและบรรเทาสาธารณภัย จังหวัด เพื่อเผื่อระวัง และติดตามสถานการณ์ที่ส่งผลต่อการเกิดปัญหาไฟป่า หมอกควัน และฝุ่นละอองขนาดเล็ก (PM<sub>2.5</sub>) ในพื้นที่ โดยเน้น การใช้ประโยชน์จากเทคโนโลยีของหน่วยงานต่าง ๆ อาทิ ภาพถ่ายดาวเทียม การใช้ระบบแอปพลิเคชันต่าง ๆ ในการ สนับสนุนการอำนวยการ สั่งการ ให้ผู้อำนวยการในแต่ละระดับ รวมทั้งสามารถแจ้งเตือนแก่ประชาชนได้อย่างทั่วถึง และมีประสิทธิภาพ



2. ทบทวน และจัดทำแผนเผชิญเหตุ โดยให้ความสำคัญกับการปรับปรุงข้อมูลให้เป็นปัจจุบันอาทิ พื้นที่เสี่ยง (พื้นที่ป่า พื้นที่การเกษตร พื้นที่ริมทาง และพื้นที่ชุมชน/เมือง) ข้อมูลกลุ่มเปราะบาง ข้อมูลทรัพยากร เครื่องจักรกลสาธารณภัยของหน่วยงาน แนวทางปฏิบัติในแต่ละระดับตามการเปลี่ยนแปลงของสถานการณ์ การแบ่งพื้นที่ และการมอบหมายภารกิจให้หน่วยงานในแต่ละพื้นที่ถึงระดับอำเภอ ตำบล และหมู่บ้าน อย่างชัดเจน พร้อมทั้งซักซ้อมแนวทางการปฏิบัติตามแผนเผชิญเหตุร่วมกับหน่วยงานที่เกี่ยวข้องอย่างต่อเนื่อง

3. เตรียมความพร้อมกำลังเจ้าหน้าที่ เครื่องมือ อุปกรณ์ เครื่องจักรกลสาธารณภัย ให้มีความพร้อมใช้งานตามภารกิจ สำหรับในพื้นที่ที่มักเกิดการเผาอยู่บ่อยครั้ง ให้ประสานการปฏิบัติร่วมกับองค์กรปกครองส่วนท้องถิ่น และหน่วยงานต่าง ๆ ที่เกี่ยวข้อง จัดตั้งชุดเฝ้าระวังระดับพื้นที่ สนับสนุนการลาดตระเวนเฝ้าระวัง ป้องปรามการลักลอบเผาในเขตป่า เขตพื้นที่การเกษตร โดยมุ่งเน้นการมีส่วนร่วมของชุมชน และประชาชนจิตอาสาให้ครอบคลุมในทุกพื้นที่

4. เน้นย้ำการป้องกันและลดการเกิดมลพิษที่ต้นทาง (แหล่งกำเนิด) โดยกำชับหน่วยงานที่มีอำนาจหน้าที่ตามกฎหมาย ดำเนินการบังคับใช้กฎหมายโดยเคร่งครัด เพื่อป้องกันและลดการเกิดมลพิษจากแหล่งกำเนิดต่าง ๆ อาทิ จากการคมนาคมขนส่ง การเผาในที่โล่ง (การเผาวัสดุการเกษตร การเกิดไฟป่า การเผาขยะกิ่งไม้ใบไม้) ภาคอุตสาหกรรม และการก่อสร้าง เป็นต้น

5. กรณีการเผาในพื้นที่การเกษตรให้มอบหมายอำเภอ และองค์กรปกครองส่วนท้องถิ่นประสานการปฏิบัติกับหน่วยงานของกระทรวงเกษตรและสหกรณ์ในพื้นที่ ตลอดจนใช้กลไกอาสาสมัครท้องถิ่นรักษ์โลก (อถล.) ร่วมรณรงค์งดการเผาเศษวัสดุทางการเกษตร โดยเฉพาะช่วงที่มีสถานการณ์หมอกควันฝุ่นละอองขนาดเล็ก ( $PM_{2.5}$ ) รุนแรง พร้อมทั้ง ส่งเสริมการนำองค์ความรู้ด้านการกำจัดวัสดุเหลือใช้ทางการเกษตร และสนับสนุนการนำวัสดุเหลือใช้ทางการเกษตรไปแปรรูปใช้ประโยชน์ หรือเพิ่มมูลค่าแทนการเผา อาทิ การโลกบดตอซัง การใช้จุลินทรีย์ในการย่อยสลายเศษวัสดุทางการเกษตร การผลิตเชื้อเพลิงชีวมวล การผลิตปุ๋ยอินทรีย์ เป็นต้น เพื่อสร้างการรับรู้ให้ประชาชนมีความเข้าใจ และมีส่วนร่วมในการดำเนินการตามมาตรการของภาครัฐ

6. ร่วมกันประชาสัมพันธ์สร้างการรับรู้ให้ประชาชนทราบถึงสถานการณ์ มาตรการ ข้อกำหนด แนวทางปฏิบัติตน ข้อมูลด้านสุขภาพของกระทรวงสาธารณสุข และผลการแก้ไขปัญหาไฟป่าหมอกควันและฝุ่นละอองขนาดเล็ก ( $PM_{2.5}$ ) ของภาครัฐ ผ่านสื่อประชาสัมพันธ์ สื่อสังคมออนไลน์ อย่างต่อเนื่อง

7. เมื่อเกิดสถานการณ์ไฟป่า หมอกควัน หรือระดับปริมาณฝุ่นละอองขนาดเล็ก ( $PM_{2.5}$ ) เกินค่ามาตรฐาน และมีแนวโน้มสูงขึ้น ให้ศูนย์บัญชาการเหตุการณ์จังหวัด อำเภอ บูรณาการหน่วยงานฝ่ายทหารฝ่ายพลเรือน องค์กรปกครองส่วนท้องถิ่น ตลอดจนหน่วยอาสาสมัคร ประชาชนจิตอาสา ยกระดับมาตรการต่าง ๆ โดยเฉพาะการบังคับใช้กฎหมายเพื่อควบคุมแหล่งกำเนิดฝุ่นละอองขนาดเล็ก ( $PM_{2.5}$ ) โดยเคร่งครัด สำหรับกรณีที่เกิดไฟป่าให้สนธิกำลังเจ้าหน้าที่ที่มีทักษะความชำนาญ ประกอบกำลังเป็นชุดปฏิบัติการ พร้อมอุปกรณ์ เครื่องจักรกลสาธารณภัยที่เหมาะสมเร่งดับไฟป่าในพื้นที่โดยเร็ว

8. การปฏิบัติการในพื้นที่ที่มีความเสี่ยงอันตราย เน้นย้ำการให้ความสำคัญในเรื่องความปลอดภัยของเจ้าหน้าที่ผู้ปฏิบัติงาน ตลอดจนอาสาสมัครที่เข้ามามีส่วนร่วมกับภาครัฐ พร้อมทั้งจัดให้มีวัสดุอุปกรณ์ส่วนบุคคลที่มีความเหมาะสมในการปฏิบัติงาน การดูแลด้านสวัสดิการ และค่าใช้จ่ายในการปฏิบัติงานให้เป็นไปตามระเบียบหลักเกณฑ์ที่กำหนด สำหรับกรณีการเกิดไฟป่าในพื้นที่ที่กำลังภาคพื้นดินเข้าถึงยาก และมีความจำเป็น ต้องเร่งแก้ไขปัญหาให้ประสานการปฏิบัติกับหน่วยงานที่มีอากาศยาน เพื่อสนับสนุนการปฏิบัติตามแผนเผชิญเหตุโดยเร็ว

9. การดูแลสุขภาพประชาชน ให้มอบหมายหน่วยงานด้านสาธารณสุข จัดเจ้าหน้าที่เข้าดูแลประชากรกลุ่มเสี่ยง กลุ่มเปราะบางที่มีปัญหาสุขภาพเกี่ยวกับระบบทางเดินหายใจ เพื่อให้ข้อมูลด้านสุขภาพ แนวทางปฏิบัติในการดูแลสุขภาพของประชาชนอย่างใกล้ชิด พร้อมทั้งมอบหมายให้องค์กรปกครองส่วนท้องถิ่น จัดพื้นที่ และระบบบริการประชาชนในพื้นที่ปลอดภัย (Safety Zone) หรือห้องปลอดฝุ่น ในพื้นที่รับผิดชอบให้มีความเหมาะสมตามแนวทางและมาตรการป้องกันควบคุมโรคของกระทรวงสาธารณสุข

10. ให้กองอำนวยการป้องกันและบรรเทาสาธารณภัยจังหวัดติดตามสถานการณ์ และรายงานผลการดำเนินการให้กระทรวงมหาดไทยทราบ ผ่านกองอำนวยการป้องกันและบรรเทาสาธารณภัยกลางอย่างต่อเนื่อง

**6.4 รัฐมนตรีว่าการกระทรวงมหาดไทยในฐานะผู้บัญชาการป้องกันและบรรเทาสาธารณภัยแห่งชาติ ได้มีข้อสั่งการเมื่อวันที่ 2 พ.ย. 65 สั่งการให้กองอำนวยการป้องกันและบรรเทาสาธารณภัยจังหวัดเตรียมพร้อมรับสถานการณ์ภัยหนาว ปี 2565 ดังนี้**

ด้วยกองบัญชาการป้องกันและบรรเทาสาธารณภัยแห่งชาติ ได้ติดตามสภาพอากาศร่วมกับกรมอุตุนิยมวิทยา พบว่า ประเทศไทยได้เข้าสู่ฤดูหนาวตั้งแต่วันที่ 29 ตุลาคม 2565 และจากการคาดการณ์ลักษณะอากาศช่วงฤดูหนาว พบว่าจะมีอากาศหนาวเย็นมากกว่าปีที่ผ่านมา โดยในช่วงเดือนธันวาคม 2565 ถึงช่วงเดือนมกราคม 2566 จะเป็นช่วงที่มีอากาศหนาวเย็นที่สุด สำหรับบริเวณยอดดอยและยอดภู รวมทั้งเทือกเขาจะมีอากาศหนาวถึงหนาวจัด จะมีน้ำค้างแข็งเกิดขึ้นได้บ่อยครั้ง และจะสิ้นสุดฤดูหนาวประมาณ ปลายเดือนกุมภาพันธ์ 2566 รายละเอียดตามสิ่งที่ส่งมาด้วย

เพื่อให้การเตรียมการป้องกันและแก้ไขปัญหาภัยจากอากาศหนาว เป็นไปอย่างมีประสิทธิภาพ จึงให้กองอำนวยการป้องกันและบรรเทาสาธารณภัยจังหวัดดำเนินการ ดังนี้

### 1. การเตรียมความพร้อม

1.1 ติดตามการคาดการณ์ลักษณะอากาศจากกรมอุตุนิยมวิทยาอย่างต่อเนื่อง เพื่อประเมินสถานการณ์และผลกระทบในพื้นที่เสี่ยงที่มีโอกาสเกิดอากาศหนาวหรือหนาวจัด พร้อมทั้งแจ้งเตือน และเตรียมความพร้อมให้ความช่วยเหลือผู้ประสบภัยจากอากาศหนาวในพื้นที่

1.2 ทบทวนและปรับปรุงแผนเผชิญเหตุของจังหวัด โดยเฉพาะการสำรวจปรับปรุงข้อมูลบัญชีกลุ่มเปราะบาง อาทิ ผู้สูงอายุ คนพิการทุพพลภาพ เด็กไร้ผู้อุปการะ สตรีมีครรภ์ เป็นต้น การปรับปรุงข้อมูลวัสดุ อุปกรณ์เครื่องจักรกลสาธารณภัยของหน่วยงาน ที่มีความพร้อมให้ความช่วยเหลือประชาชนที่ประสบภัยจากอากาศหนาว พร้อมทั้งซักซ้อมแนวทางการปฏิบัติตามแผนเผชิญเหตุร่วมกับอำเภอ องค์กรปกครองส่วนท้องถิ่น และหน่วยงานที่เกี่ยวข้อง

1.3 สร้างการรับรู้ให้กับประชาชน โดยให้คำแนะนำในการดูแลสุขภาพช่วงฤดูหนาว เช่น การงดดื่มเครื่องดื่มแอลกอฮอล์เพื่อคลายหนาว เนื่องจากมีความเสี่ยงต่อการเกิดภาวะอุณหภูมิร่างกายต่ำกว่าปกติ (Hypothermia) การไม่ผิงไฟในที่อับอากาศเพราะจะทำให้หมดสติและขาดอากาศหายใจ เป็นต้น พร้อมทั้งประสานหน่วยงานด้านสาธารณสุข เฝ้าระวังและเตรียมความพร้อมป้องกันโรคติดต่อในช่วงฤดูหนาว และหากมีการเสนอข่าวกรณีมีผู้เสียชีวิตจากอากาศหนาว ให้ตรวจสอบข้อเท็จจริง และรายงานผลมายังกระทรวงมหาดไทย ผ่านกองอำนวยการป้องกันและบรรเทาสาธารณภัยกลางทันที

1.4 เนื่องจากในช่วงฤดูหนาวจะมีสภาพอากาศแห้ง และนักท่องเที่ยวนิยมเดินทางไปยังสถานที่ท่องเที่ยวที่มีอากาศหนาวเย็น จึงเน้นย้ำให้จังหวัดกำหนดมาตรการในส่วนที่เกี่ยวข้อง ดังนี้



1.4.1 การป้องกันการเกิดอัคคีภัย โดยเตรียมความพร้อมเจ้าหน้าที่ รถยนต์ดับเพลิง รถบรรทุกน้ำ และอุปกรณ์ดับเพลิงให้มีความพร้อมปฏิบัติงานได้ทันที พร้อมทั้งจัดเจ้าหน้าที่ อาสาสมัคร และประชาชนจิตอาสา ฝึกระวังการเกิดอัคคีภัยในพื้นที่ชุมชน ตลอดจนสถานที่ท่องเที่ยว และให้บรรณรักษ์ขอความร่วมมือเกษตรกร ใช้วิธีการไถกลบ แทนการเผาตอซังและวัสดุทางการเกษตร เพื่อช่วยป้องกันการเกิดอัคคีภัยและช่วยลดปัญหาหมอกควัน

1.4.2 การป้องกันและลดอุบัติเหตุที่อาจเกิดขึ้นจากการสัญจร อาทิ กรณีถนนลื่น และสภาพทัศนวิสัยต่ำ จากหมอกหนา ให้ประสานหน่วยงานของกรมทางหลวง กรมทางหลวงชนบท และองค์กรปกครองส่วนท้องถิ่น ในพื้นที่ ดำเนินการติดตั้งสัญญาณไฟ หรือไฟส่องสว่างบริเวณทางแยกและจุดเสี่ยง พร้อมทั้งจัดเจ้าหน้าที่ ช่วยอำนวยความสะดวกการจราจรให้กับประชาชนและนักท่องเที่ยว

**2. การเผชิญเหตุและการให้ความช่วยเหลือ** เมื่อเกิดสถานการณ์ภัยจากอากาศหนาวขึ้นในพื้นที่ ให้ดำเนินการ ดังนี้

2.1 ดำเนินการตามแผนเผชิญเหตุจังหวัด โดยให้ความสำคัญกับการประสานการปฏิบัติร่วมกับ หน่วยงานต่าง ๆ ทั้งหน่วยงานฝ่ายพลเรือน หน่วยทหาร ภาคเอกชน องค์กรสาธารณกุศล มูลนิธิ และประชาชนจิตอาสา เพื่อบูรณาการการดำเนินการตามมาตรการที่กำหนด ตลอดจนแบ่งพื้นที่ และมอบหมายหน่วยงานรับผิดชอบ การให้ความช่วยเหลือผู้ประสบภัยจากอากาศหนาวให้ชัดเจนทั่วถึงและไม่ซ้ำซ้อน

2.2 การให้ความช่วยเหลือผู้ประสบภัยจากอากาศหนาว ให้ถือปฏิบัติตามระเบียบและหลักเกณฑ์ ที่เกี่ยวข้องอย่างเคร่งครัด โดยคำนึงถึงความเดือดร้อนของประชาชนที่ขาดแคลนเครื่องกันหนาวและประโยชน์สูงสุด ของรัฐเป็นสิ่งสำคัญ

**3. หากเกิดสถานการณ์ภัยจากอากาศหนาวขึ้นในพื้นที่** ให้รายงานกระทรวงมหาดไทย ผ่านกองอำนวยการป้องกันและบรรเทาสาธารณภัยกลางทันที โดยให้รายงานสถานการณ์อย่างต่อเนื่องจนกว่า สถานการณ์จะยุติ

## 7. สภาพน้ำในอ่างเก็บน้ำ (ข้อมูลกรมชลประทาน วันที่ 5 พ.ย. 65)

อ่างเก็บน้ำ	ความจุที่ รณก. (ล้าน ม <sup>3</sup> )	ปริมาณน้ำในอ่างฯ		ปริมาณน้ำใช้การได้		ปริมาณน้ำไหลลงอ่างฯ		ปริมาณน้ำระบาย		ปริมาณน้ำ รับได้อีก (ล้าน ม <sup>3</sup> )
		ปริมาตร (ล้าน ม <sup>3</sup> )	% น้ำที่ กัก	ปริมาตร (ล้าน ม <sup>3</sup> )	% น้ำ ใช้การ	วันนี้ (ล้าน ม <sup>3</sup> )	เมื่อวาน (ล้าน ม <sup>3</sup> )	วันนี้ (ล้าน ม <sup>3</sup> )	เมื่อวาน (ล้าน ม <sup>3</sup> )	
1. ภูมิพล (ตก)	13,462	12,016	89	8,216	58	16.11	12.70	3.00	3.00	1,446
2. สิริกิติ์(อต)	9,510	6,855	72	4,005	60	7.54	9.80	9.00	9.05	2,655
3. แม่จัดสมบุรณ์ชล(ชม)	265	270	102	257	102	0.69	0.70	0.19	0.37	-5
4. แม่กวางอุดมธารา(ชม)	263	242	92	228	92	0.55	0.58	0.04	0.17	21
5. กิวลม(ลป)	106	101	95	97	95	1.08	1.31	0.45	0.45	5
6. กิวคอบมา(ลป)	170	179	105	173	106	0.52	0.72	0.00	0.07	-9
7. แควน้อยบำรุงแดน(พล)	939	955	102	912	102	2.71	2.20	2.59	2.59	-16
8. แม่มอก(ลป)	110	110	100	94	100	0.17	0.17	0.17	0.17	0
9. ห้วยหลวง(อต)	136	127	93	120	93	0.00	0.00	0.28	0.13	9
10. น้ำจูน(สน)	520	379	73	334	70	0.00	0.28	0.00	0.00	141
11. น้ำพุง(สน)	165	89	54	81	52	0.37	0.08	0.00	0.00	76
12. จุฬารักษ์(ชย)	164	149	91	112	89	0.30	0.20	0.79	0.80	15
13. อุบลรัตน์(ชก)	2,431	2,790	115	2,209	119	4.45	4.70	26.00	26.01	-359
14. ลำปาว(กส)	1,980	1,802	91	1,702	91	0.00	0.00	0.16	0.39	178
15. ลำตะคอง(นม)	314	347	110	324	111	4.41	0.37	1.30	1.30	-33
16. ลำพระเพลิง(นม)	155	141	91	140	91	0.19	0.43	0.95	0.94	14

อ่างเก็บน้ำ	ความจุที่ รณก. (ล้าน ม <sup>3</sup> )	ปริมาณน้ำในอ่างฯ		ปริมาณน้ำใช้การได้		ปริมาณน้ำไหลลงอ่างฯ		ปริมาณน้ำระบาย		ปริมาณน้ำ รับได้อีก (ล้าน ม <sup>3</sup> )
		ปริมาตร (ล้าน ม <sup>3</sup> )	% น้ำเก็บ กัก	ปริมาตร (ล้าน ม <sup>3</sup> )	% น้ำ ใช้การ	วันนี้ (ล้าน ม <sup>3</sup> )	เมื่อวาน (ล้าน ม <sup>3</sup> )	วันนี้ (ล้าน ม <sup>3</sup> )	เมื่อวาน (ล้าน ม <sup>3</sup> )	
17. มูลบย(นม)	141	136	97	129	96	0.47	0.49	0.69	0.85	5
18. ลำแซะ(นม)	275	263	96	256	95	0.85	0.00	0.98	0.98	12
19. ลำน้ำรอง(บร)	121	122	100	118	100	0.26	0.07	0.14	0.14	-1
20. สิรินคร(อบ)	1,966	1,766	90	934	82	1.09	3.74	2.90	2.85	200
21. ป่าสักชลสิทธิ์(ลบ)	960	970	101	967	101	3.28	3.28	4.36	4.36	-10
22. ทับเสลา(อน)	160	161	101	144	101	0.00	0.05	0.16	0.21	-1
23. กระเสี้ยว(สพ)	299	296	99	256	99	0.65	0.98	1.72	1.50	3
24. ศรีนครินทร์(กจ)	17,745	15,982	90	5,717	76	14.21	14.00	6.98	7.02	1,763
25. วชิราลงกรณ์(กจ)	8,860	6,264	71	3,252	56	5.71	2.50	8.14	8.11	2,596
26. ชุนด่านปราการชล (นย)	224	223	99	218	99	0.09	0.04	0.13	0.13	1
27. คลองสิียด(ฉช)	420	385	92	355	91	0.00	0.00	0.14	0.14	35
28. บางพระ(ชบ)	117	113	96	101	96	0.03	0.07	0.32	0.33	4
29. หนองปลาไหล(รย)	164	181	110	167	111	0.00	0.38	0.96	0.62	-17
30. ประแสร์(รย)	295	273	93	253	92	0.00	0.00	0.18	0.18	22
31. นฤปดินทรจินดา(ปจ)	295	296	100	281	100	0.00	0.07	0.05	0.05	-1
32. แก่งกระจาน(พบ)	710	528	74	463	72	1.43	1.87	3.46	2.59	182
33. ปราณบุรี(ปช)	391	266	68	248	66	0.85	0.85	0.23	0.23	125
34. รัชชประภา(สฎ)	5,639	3,755	67	2,404	56	5.25	3.97	4.94	5.07	1,884
35. บางยาง(ยล)	1,454	815	56	539	46	24.18	14.45	5.87	4.02	639
รวมทั้งประเทศ	70,926	59,347	84	35,807	76	93.44	81.04	87.27	84.84	11,579
หมายเหตุ	ปริมาณน้ำที่มากกว่า ร้อยละ 95	ปริมาณน้ำที่น้อยกว่าหรือเท่ากับ ร้อยละ 30		ปริมาณน้ำที่ใช้การได้ น้อยกว่าร้อยละ 30		% น้ำเก็บกัก / ปริมาณน้ำไหลเข้าอ่างฯ / ปริมาณ น้ำระบาย สูงสุด				

\*\*\* รณก. ระดับน้ำกักเก็บ

อ่างเก็บน้ำขนาดใหญ่ที่ปริมาณน้ำเก็บกักอยู่ในเกณฑ์มากกว่าร้อยละ 95 ขึ้นไป จำนวน 16 อ่าง (แม่จัดสมบูรณ์ชล กิวคอกหมา แควน้อยบำรุงแดน แม่มอก อุบลรัตน์ ลำตะคอง มูลบย ลำแซะ นางรอง ป่าสักชลสิทธิ์ ทับเสลา กระเสี้ยว ชุนด่านปราการชล บางพระ หนองปลาไหล และนฤปดินทรจินดา)

อ่างเก็บน้ำขนาดใหญ่ที่ปริมาณน้ำน้อยกว่าหรือเท่ากับ ร้อยละ 30 ของความจุอ่างฯ ไม่มี

อ่างเก็บน้ำขนาดใหญ่ที่ปริมาณน้ำที่ใช้การได้อยู่ในเกณฑ์น้อยกว่าร้อยละ 30 ของความจุอ่างฯ ไม่มี

8. สถิติอุบัติเหตุทางถนน วันที่ 5 พ.ย. 65 (ข้อมูลจากบริษัทกลางคุ้มครองผู้ประสบภัยจากรถจำกัด ยังไม่รวมข้อมูล สตช. และ สธ.)

ช่วงเวลา	ผู้เสียชีวิต	ผู้บาดเจ็บ	รวม
4 พ.ย. 65	50	3,215	3,265
1 พ.ย. - 4 พ.ย. 65	210	12,267	12,477
1 ม.ค. - 4 พ.ย. 65	12,213	776,870	789,083

จึงเรียนมาเพื่อโปรดทราบ

นายบุญธรรม เลิศสุขีเกษม  
อธิบดีกรมป้องกันและบรรเทาสาธารณภัย  
ผู้อำนวยการกลาง