



รายงานสถานการณ์สาธารณภัย

กรมป้องกันและบรรเทาสาธารณภัย กระทรวงมหาดไทย

ศูนย์อำนวยการบรรเทาสาธารณภัย (ส่วนปฏิบัติการ) www.nirapai.com

โทรสาร 0-2241-7450-6 สายด่วนนิรภัย 1784 Line @1784DDPM



ที่ของข่าว 303/2565

วันที่ 26 พฤษภาคม 2565

(เวลา 06.00 น.)

กรมป้องกันและบรรเทาสาธารณภัยขอรายงานสถานการณ์สาธารณภัยประจำวัน ดังนี้

1. สถานการณ์สาธารณภัย

1.1 อัคคีภัย

จ.ยโสธร วันที่ 25 พ.ค. 65 เวลา 20.30 น. เกิดเหตุเพลิงไหม้โกดังยางรถยนต์ ต.โคกสำราญ อ.เลิงนกทา ความเสียหายอยู่ระหว่างการสำรวจ ไม่มีผู้ได้รับบาดเจ็บและเสียชีวิต โดย สนง.ปภ.จ. อำเภอกพภ. อปท. อปพร. อาสาสมัคร มูลนิธิ และหน่วยงานที่เกี่ยวข้องเข้าอำนวยความสะดวกและทำการดับเพลิงจนสงบเวลา 22.00 น. สาเหตุอยู่ระหว่างการสอบสวนของเจ้าหน้าที่



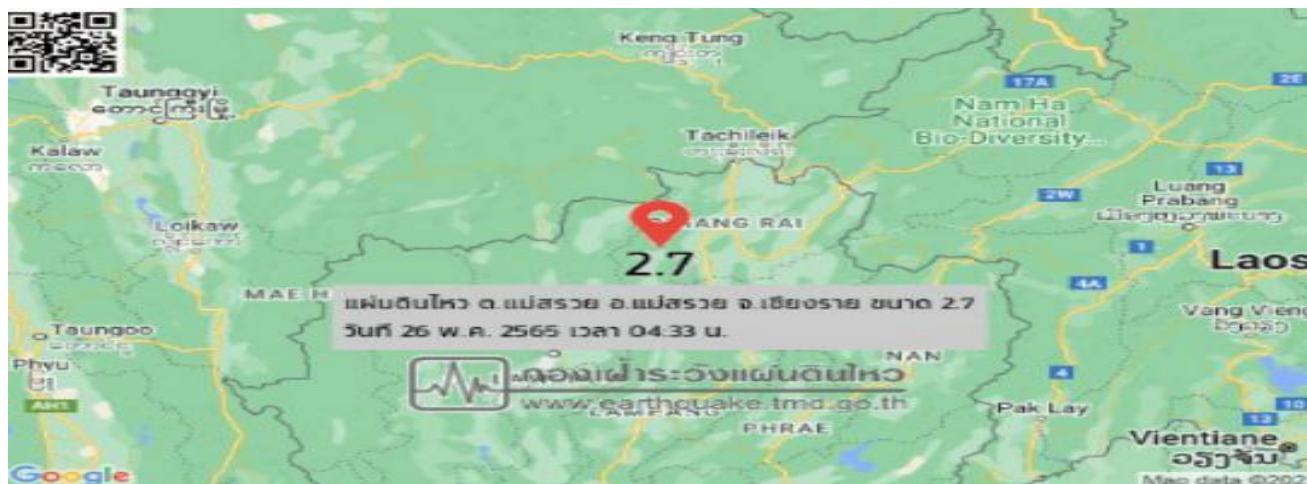
1.2 อุบัติเหตุ

จ.กาญจนบุรี วันที่ 25 พ.ค. 65 เวลา 19.15 น. เกิดอุบัติเหตุรถจักรยานยนต์ชนกัน บนถนนสาย 323 บ้านจันเคย์ ต.ท่าขนุน อ.ทองผาภูมิ ส่งผลให้มีผู้เสียชีวิต 4 ราย (ชาย) สาเหตุอยู่ระหว่างการสอบสวนของเจ้าหน้าที่ โดย สนง.ปภ.จ. หน่วยบริการการแพทย์ฉุกเฉิน จนท.ตร. อำเภอกพภ. อปท. อปพร. อาสาสมัคร มูลนิธิ เข้าให้การช่วยเหลือในที่เกิดเหตุ



1.3 แผ่นดินไหว

จ.เชียงราย วันที่ 26 พ.ค. 65 เวลา 04.33 น. เกิดแผ่นดินไหวบนบกขนาด 2.7 ความลึก 8 กม. ที่ละติจูด 19.70 องศาเหนือ ลองจิจูด 99.52 องศาตะวันออก บริเวณ ต.แม่สรวย อ.แม่สรวย ยังไม่มีรายงานความรู้สึกสั่นไหวและรายงานความเสียหาย

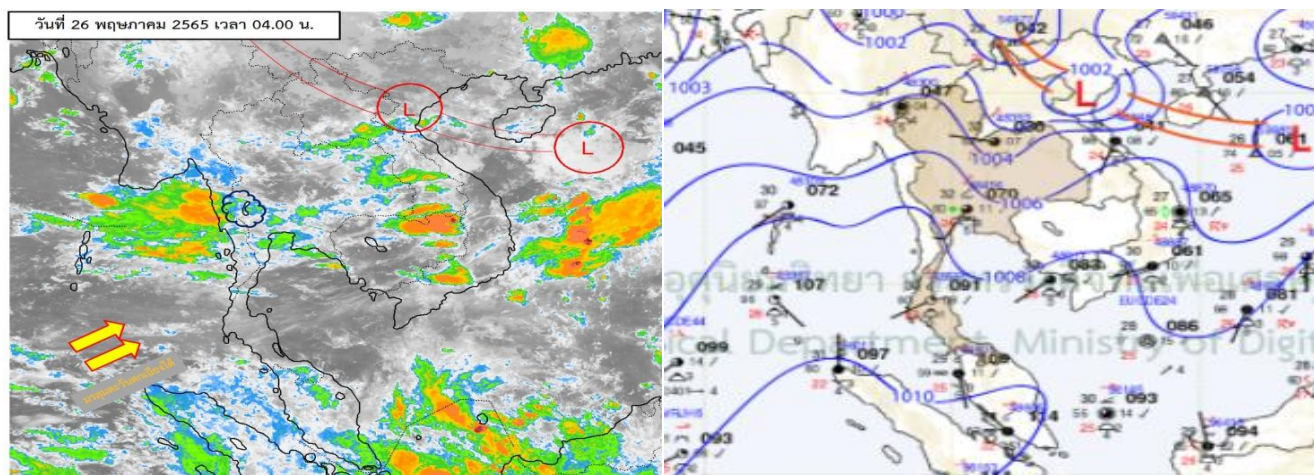


2. การคาดการณ์ลักษณะอากาศ

พยากรณ์อากาศ กรมอุตุนิยมวิทยา ประจำวันที่ 26 พฤษภาคม 2565 เวลา 05.00 น.

พยากรณ์อากาศ 24 ชั่วโมงข้างหน้า ร่องมรสุมกำลังอ่อนพาดผ่านบริเวณประเทศลาวตอนบน และประเทศเวียดนามตอนบนเข้าสู่หย่อมความกดอากาศต่ำที่ปกคลุมบริเวณประเทศเวียดนามตอนบนและอ่าวตังเกี๋ย ประกอบกับมรสุมตะวันตกเฉียงใต้กำลังปานกลางที่พัดปกคลุมทะเลอันดามัน ประเทศไทย และอ่าวไทยมีกำลังอ่อนลง ลักษณะเช่นนี้ทำให้ประเทศไทยยังคงมีฝนฟ้าคะนอง และมีฝนตกหนักบางแห่งบริเวณภาคตะวันออกเฉียงเหนือ และภาคตะวันออก จึงขอให้ประชาชนในบริเวณดังกล่าวระวังอันตรายจากฝนตกหนักที่อาจจะเกิดขึ้นในระยะนี้ไว้ด้วย

อนึ่ง ในช่วงวันที่ 27 – 31 พ.ค. 65 มรสุมตะวันตกเฉียงใต้ที่พัดปกคลุมทะเลอันดามัน ประเทศไทย และอ่าวไทยจะมีกำลังแรงขึ้น ประกอบกับร่องมรสุมพาดผ่านตอนบนของภาคเหนือเข้าสู่หย่อมความกดอากาศต่ำที่ปกคลุมบริเวณอ่าวตังเกี๋ย ลักษณะเช่นนี้ทำให้ประเทศไทยจะมีฝนเพิ่มขึ้น และมีฝนตกหนักถึงหนักมากบางแห่งบริเวณภาคตะวันออกเฉียงเหนือ ภาคกลาง ภาคตะวันออก และภาคใต้ สำหรับคลื่นลมบริเวณทะเลอันดามันและอ่าวไทยจะมีกำลังแรง โดยบริเวณทะเลอันดามัน มีคลื่นสูง 2-3 เมตร ส่วนอ่าวไทยตอนบนมีคลื่นสูงประมาณ 2 เมตร บริเวณที่มีฝนฟ้าคะนองคลื่นสูงมากกว่า 3 เมตร



3. ข้อมูลปริมาณฝนสูงสุดรายภาค เวลา 01.00 น. วันที่ 25 พ.ค. 65 ถึง เวลา 01.00 น. วันที่ 26 พ.ค. 65 (ข้อมูลกรมอุตุนิยมวิทยา)

ภาค	จังหวัด	สถานีวัด	อำเภอ/เขต	ปริมาณฝน
เหนือ	ตาก	-	อุ้มผาง	12.8 มม.
ตะวันออกเฉียงเหนือ	มหาสารคาม	-	โกสุมพิสัย	63.0 มม.
กลาง	อุทัยธานี	-	เมืองฯ	20.0 มม.
ตะวันออก	ฉะเชิงเทรา	-	สนามชัยเขต	12.4 มม.
ใต้ฝั่งตะวันออก	นครศรีธรรมราช	-	ฉวาง	18.0 มม.
ใต้ฝั่งตะวันตก	ภูเก็ต	ท่าอากาศยานภูเก็ต	ถลาง	12.0 มม.
กรุงเทพฯ และปริมณฑล	ปทุมธานี	-	คลองหลวง	27.4 มม.
เกณฑ์ปริมาณน้ำฝน	0.1-10 มม.= ฝนเล็กน้อย	10.1-35.0 มม.= ฝนปานกลาง	35.1-90.0 มม.= ฝนหนัก	มากกว่า 90.0 มม.= ฝนหนักมาก

4. ข้อมูลอุณหภูมิรายภาค (กรมอุตุนิยมวิทยา ณ วันที่ 26 พ.ค. 65)

ภาค	อุณหภูมิต่ำสุด (°C)	จังหวัด	อุณหภูมิสูงสุด (°C)	จังหวัด
เหนือ	21.0	ตาก	36.0	เพชรบูรณ์
ตะวันออกเฉียงเหนือ	23.4	นครราชสีมา	35.7	หนองบัวลำภู
กลาง	21.5	กาญจนบุรี	35.0	พระนครศรีอยุธยา กาญจนบุรี
ตะวันออก	24.5	ตราด	35.6	ปราจีนบุรี
ใต้	22.7	สงขลา	36.3	สุราษฎร์ธานี
กรุงเทพฯ มหานคร/ปริมณฑล	26.6	สมุทรปราการ	35.5	ปทุมธานี

*** อุณหภูมิต่ำสุด 9.6 องศาเซลเซียส (ยอดดอยอินทนนท์ อ.จอมทอง จ.เชียงใหม่)

5. พื้นที่เฝ้าระวังและเตรียมพร้อมรับสถานการณ์

กองอำนวยการป้องกันและบรรเทาสาธารณภัยกลาง (กอปภ.ก.) ด้วยกองอำนวยการน้ำแห่งชาติ ได้ติดตามสถานการณ์น้ำในแม่น้ำโขง พบว่า ในพื้นที่สาธารณรัฐประชาธิปไตยประชาชนลาว มีปริมาณฝนตกหนักสะสม 250 มิลลิเมตร ส่งผลให้ในวันที่ 23 พฤษภาคม 2565 เชื่อน้ำอุ สาธารณรัฐประชาธิปไตยประชาชนลาว เพิ่มปริมาณน้ำระบายจาก 500 ลูกบาศก์เมตรต่อวินาที เป็น 2,400 ลูกบาศก์เมตรต่อวินาที ทำให้ระดับน้ำที่บริเวณสถานีหลวงพระบางมีแนวโน้มเพิ่มขึ้นอย่างต่อเนื่อง และคาดว่าจะมวลน้ำหลากจะไหลผ่านเขื่อนไซยะบุรี อยู่ในเกณฑ์ 6,600 ลูกบาศก์เมตรต่อวินาที ซึ่งจะส่งผลกระทบต่อระดับน้ำในแม่น้ำโขง ตั้งแต่บริเวณจังหวัดเลย หนองคาย บึงกาฬ นครพนม มุกดาหาร อำนาจเจริญ และอุบลราชธานี มีแนวโน้มเพิ่มขึ้น ประมาณ 1.00 - 1.50 เมตร ระหว่างวันที่ 25 - 26 พฤษภาคม 2565

จึงให้จังหวัดติดตามสถานการณ์และแจ้งเตือนให้ประชาชนที่สัญจรและประกอบกิจกรรม รวมทั้งผู้ที่อาศัยอยู่บริเวณริมแม่น้ำโขงได้ทราบล่วงหน้า พร้อมทั้งเตรียมความพร้อมในการปฏิบัติตามประกาศกองอำนวยการน้ำแห่งชาติ ฉบับที่ 15/2565 ลงวันที่ 24 พฤษภาคม 2565

เพื่อเป็นการเน้นย้ำให้พื้นที่เตรียมความพร้อมเฝ้าระวังและติดตามสถานการณ์น้ำท่วมฉับพลัน น้ำป่าไหลหลาก และน้ำท่วมขัง ขอให้จังหวัดดำเนินการตามหนังสือกองอำนวยการป้องกันและบรรเทาสาธารณภัย (กอปภ.ก.) ด่วนที่สุด ที่ มท (กปภก) 0610/ว 75 ลงวันที่ 18 พฤษภาคม 2565 สำหรับสถานการณ์คลื่นลมแรง ให้ถือปฏิบัติตามแนวทางในหนังสือกองบัญชาการป้องกันและบรรเทาสาธารณภัยแห่งชาติ ด่วนที่สุด ที่ มท (บกปภ) 0624/ว 20 ลงวันที่ 20 ตุลาคม 2564

โดยให้ศูนย์ป้องกันและบรรเทาสาธารณภัยเขตทุกเขต (ยกเว้นเขต 6 ขอนแก่น เขต 12 สงขลา และเขต 13 อุบลราชธานี) เตรียมความพร้อม เฝ้าระวังและติดตามสถานการณ์ รวมทั้งลดผลกระทบจากสถานการณ์ดังกล่าวอย่างมีประสิทธิภาพ ดำเนินการ ดังนี้

1. ติดตามข้อมูลสภาพอากาศ และข่าวสารจากทางราชการอย่างใกล้ชิด เตรียมความพร้อมเครื่องจักรกลสาธารณภัย รถปฏิบัติการ กำลังพล ให้พร้อมสนับสนุนจังหวัดตลอด 24 ชั่วโมง
2. กรณีประเมินสถานการณ์แล้ว คาดว่าจะเกิดสถานการณ์ หรือสถานการณ์ขยายวงกว้างให้มอบหมายบุคลากร ชุดเผชิญสถานการณ์วิกฤต (ERT) พร้อมเครื่องจักรกลสาธารณภัย รถปฏิบัติการไปปฏิบัติหน้าที่ในศูนย์บัญชาการเหตุการณ์จังหวัด ขึ้นการบังคับบัญชาต่อผู้ว่าราชการจังหวัด/ผู้อำนวยการจังหวัด โดยประสานการปฏิบัติกับสำนักงานป้องกันและบรรเทาสาธารณภัยจังหวัด
3. กรณีทรัพยากรเพื่อสนับสนุนในจังหวัดพื้นที่รับผิดชอบไม่เพียงพอ ให้ประสานขอรับการสนับสนุนจากศูนย์ป้องกันและบรรเทาสาธารณภัยเขตใกล้เคียง

6. ข้อสั่งการรัฐมนตรีว่าการกระทรวงมหาดไทย/ผู้บัญชาการป้องกันและบรรเทาสาธารณภัยแห่งชาติ

รัฐมนตรีว่าการกระทรวงมหาดไทยในฐานะผู้บัญชาการป้องกันและบรรเทาสาธารณภัยแห่งชาติ ได้มีข้อสั่งการเมื่อวันที่ 6 พ.ค. 65 สั่งการให้กองอำนวยการป้องกันและบรรเทาสาธารณภัยจังหวัดเตรียมพร้อมรับสถานการณ์อุทกภัยในช่วงฤดูฝน ปี 2565 ดังนี้

ด้วยกรมอุตุนิยมวิทยาได้คาดการณ์ลักษณะอากาศช่วงฤดูฝนของประเทศไทย ปี 2565 ว่าฤดูฝนของประเทศไทยปีนี้ จะเริ่มต้นประมาณกลางเดือนพฤษภาคม และจะสิ้นสุดประมาณกลางเดือนตุลาคม โดยในช่วงเดือนสิงหาคมและกันยายน จะเป็นช่วงที่มีฝนตกชุกหนาแน่น และมีโอกาสสูงที่จะมีพายุหมุนเขตร้อนเคลื่อนผ่านประเทศไทยบริเวณภาคตะวันออกเฉียงเหนือ และภาคเหนือ ซึ่งจะส่งผลให้มีฝนตกหนักถึงหนักมากอาจก่อให้เกิดสภาวะน้ำท่วมฉับพลัน น้ำป่าไหลหลาก รวมทั้งน้ำล้นตลิ่งได้ในบางพื้นที่

เพื่อให้การเตรียมรับสถานการณ์อุทกภัยในช่วงฤดูฝนปี 2565 เป็นไปอย่างมีประสิทธิภาพ จึงให้กองอำนวยการป้องกันและบรรเทาสาธารณภัยจังหวัดดำเนินการ ดังนี้

1. การเตรียมความพร้อม

1.1 การเฝ้าระวังและติดตามสถานการณ์อุทกภัย ให้จัดตั้งคณะทำงานติดตามสถานการณ์ โดยมีหน่วยงานที่เกี่ยวข้องตามแผนเผชิญเหตุอุทกภัย ทำหน้าที่ติดตาม วิเคราะห์ข้อมูลสภาพอากาศ สถานการณ์น้ำ และประเมินสถานการณ์ที่อาจส่งผลให้เกิดสาธารณภัยในช่วงฤดูฝน เสนอต่อผู้อำนวยการจังหวัดในการเตรียมการเผชิญเหตุได้อย่างเหมาะสมกับสถานการณ์และสภาพพื้นที่

1.2 การจัดทำแผนเผชิญเหตุอุทกภัย ให้ทบทวนและปรับปรุงแผนเผชิญเหตุอุทกภัยของจังหวัด โดยให้ความสำคัญกับการจัดทำรายละเอียดในประเด็นสำคัญ อาทิ ข้อมูลพื้นที่เสี่ยงอุทกภัยดินถล่มในระดับหมู่บ้าน/ชุมชน รายการเครื่องมือ วัสดุ อุปกรณ์ เครื่องจักรกลสาธารณภัยของหน่วยงานต่างๆ การกำหนดจุด/พื้นที่ปลอดภัยประจำหมู่บ้าน/ชุมชน แผนรองรับการอพยพประชาชน และสถานที่จัดตั้งศูนย์พักพิงชั่วคราว การกำหนดบทบาทภารกิจหน่วยงานให้เหมาะสมกับโครงสร้างศูนย์บัญชาการเหตุการณ์จังหวัด ตามระบบบัญชาการเหตุการณ์ ช่องทางการสื่อสาร พื้นที่รับผิดชอบ และกำหนดตัวบุคคลหรือหน่วยงานที่เหมาะสมรับผิดชอบภารกิจให้ชัดเจน พร้อมทั้งกำหนดให้มีการซักซ้อมแนวทางการปฏิบัติตามแผนเผชิญเหตุอุทกภัยร่วมกับหน่วยงานที่เกี่ยวข้อง เพื่อสร้างความเข้าใจถึงกลไกการปฏิบัติงานร่วมกัน เมื่อเกิดสถานการณ์อุทกภัย

1.3 การระบายน้ำและการเพิ่มพื้นที่รองรับน้ำ ให้มอบหมายกองอำนาจการป้องกันและบรรเทาสาธารณภัยในแต่ละระดับ วางแผนการติดตั้งเครื่องจักรกลสาธารณภัยในพื้นที่เสี่ยงอุทกภัยไว้เป็นการล่วงหน้าอย่างเป็นระบบ โดยเฉพาะพื้นที่เสี่ยงในเขตชุมชน พื้นที่สำคัญทางเศรษฐกิจ และเส้นทางคมนาคมที่มักเกิดอุทกภัยเป็นประจำให้เร่งทำการขุดลอกท่อระบายน้ำ ตูตเลน ทำความสะอาดร่องน้ำ สำหรับคู คลอง แหล่งน้ำต่างๆ ให้กำจัดวัชพืชขยะ สิ่งกีดขวางทางน้ำ เพื่อใช้รองรับน้ำฝน รวมถึงน้ำจากท่อระบายน้ำได้อย่างเต็มประสิทธิภาพ พร้อมทั้งให้วางแผนการลำเลียงน้ำที่มีการระบายในช่วงน้ำมากไปยังพื้นที่รองรับน้ำต่างๆ ที่มีน้ำน้อย อาทิ การเปิดทางน้ำการสูบส่งน้ำไปยังแหล่งน้ำสาธารณะ เป็นต้น เพื่อกักเก็บน้ำไว้ใช้กรณีเกิดสถานการณ์ฝนทิ้งช่วง

1.4 การตรวจสอบความมั่นคงแข็งแรงสถานที่ใช้กักเก็บน้ำกั้นน้ำ อาทิ อ่างเก็บน้ำ พังกั้นน้ำ ให้มอบหมายหน่วยงานรับผิดชอบทำการสำรวจ ตรวจสอบ และปรับปรุงให้เกิดความมั่นคงแข็งแรง ตามหลักวิศวกรรมเพื่อรองรับกรณีฝนตกหนัก หรือน้ำไหลเข้า/ผ่านในปริมาณมาก รวมทั้งสร้างความมั่นใจให้กับประชาชนในพื้นที่

1.5 การแจ้งเตือนภัย เมื่อมีแนวโน้มการเกิดสถานการณ์อุทกภัย วาตภัย และดินถล่ม ให้แจ้งเตือนไปยังกองอำนาจการป้องกันและบรรเทาสาธารณภัยในแต่ละระดับ เพื่อเตรียมการให้ความช่วยเหลือตามแผนเผชิญเหตุอุทกภัย และให้แจ้งเตือนประชาชนทราบถึงสถานการณ์ในช่องทางต่างๆ เพื่อสร้างการรับรู้ถึงแนวทางการปฏิบัติตนให้เกิดความปลอดภัย ช่องทางการแจ้งข้อมูล และการขอรับความช่วยเหลือจากภาครัฐ

2. การเผชิญเหตุ

เมื่อเกิดหรือคาดว่าจะเกิดสถานการณ์อุทกภัย วาตภัย และดินถล่ม ให้ดำเนินการตามแนวทาง ดังนี้

2.1 จัดตั้งศูนย์บัญชาการเหตุการณ์จังหวัด อำเภอ และศูนย์ปฏิบัติการฉุกเฉินท้องถิ่นเพื่อเป็นศูนย์ควบคุมสั่งการ และอำนาจการหลักในการระดมสรรพกำลังตลอดจนการประสานการปฏิบัติระหว่างหน่วยงานต่างๆ ทั้งฝ่ายพลเรือน หน่วยทหาร องค์กรปกครองส่วนท้องถิ่น และองค์กรสาธารณกุศล

2.2 พื้นที่ที่เมื่อฝนตกหนัก มักเกิดน้ำท่วมขังสร้างความเสียหายต่อทรัพย์สินของประชาชน ให้มอบหมายฝ่ายปกครอง กำนัน ผู้ใหญ่บ้าน ผู้นำชุมชน อาสาสมัครป้องกันภัยฝ่ายพลเรือน ตลอดจนเชิญชวนประชาชนจิตอาสา ร่วมเฝ้าระวัง และร่วมกันกำจัดสิ่งกีดขวางทางน้ำ พร้อมทั้งบูรณาการหน่วยงานฝ่ายพลเรือน หน่วยทหาร ตลอดจนภาคเอกชน ในการใช้เครื่องจักรกลสาธารณภัยเปิดทางน้ำ หรือสูบน้ำระบายออกจากพื้นที่

2.3 จัดชุดปฏิบัติการให้ความช่วยเหลือประชาชนแต่ละด้านให้ครอบคลุม อาทิ ด้านการดำรงชีพ ให้จัดตั้งโรงครัวพระราชทาน การให้ความช่วยเหลือด้านอาหาร น้ำดื่ม การรักษาพยาบาล แก่ประชาชนที่ประสบภัยตามวงรอบอย่างต่อเนื่อง ด้านที่อยู่อาศัยให้บูรณาการหน่วยงาน ทั้งฝ่ายพลเรือน หน่วยทหาร อาสาสมัครประชาชนจิตอาสาและองค์กรปกครองส่วนท้องถิ่น เพื่อเร่งซ่อมแซมบ้านเรือนประชาชนโดยเร็ว และกรณีเส้นทางคมนาคมมีน้ำท่วมขังหรือได้รับความเสียหายจากอุทกภัย ให้จัดทำป้ายแจ้งเตือน จัดเจ้าหน้าที่อำนวยความสะดวกแนะนำเส้นทางเลี่ยงที่ปลอดภัย รวมทั้งจัดยานพาหนะที่เหมาะสม อาทิ เรือ รถยกสูง เพื่อให้ความช่วยเหลือประชาชน พร้อมทั้งเร่งซ่อมแซมเส้นทางที่ชำรุด/ถูกตัดขาด เพื่อให้ประชาชนสามารถกลับมาใช้ชีวิตได้ตามปกติโดยเร็ว

2.4 การรายงานสถานการณ์อุทกภัย ให้รายงานให้กระทรวงมหาดไทยทราบผ่านกองอำนาจการป้องกันและบรรเทาสาธารณภัยกลางตามช่องทางที่กำหนดอย่างต่อเนื่อง และเนื่องจากปัจจุบันยังคงมีสถานการณ์การแพร่ระบาดของโรคติดเชื้อไวรัสโคโรนา 2019 (COVID-19) จึงขอให้ความสำคัญกับการดำเนินการตามมาตรการป้องกันโรคของกระทรวงสาธารณสุขด้วย

7. สภาพน้ำในอ่างเก็บน้ำ (ข้อมูลกรมชลประทาน วันที่ 25 พ.ค. 65)

ตารางสภาพน้ำในอ่างเก็บน้ำขนาดใหญ่ จำนวน 35 อ่าง

อ่างเก็บน้ำ	ความจุที่ รณก. (ล้าน ม ³)	ปริมาณน้ำในอ่างฯ		ปริมาณน้ำใช้การได้		ปริมาณน้ำไหลลงอ่างฯ		ปริมาณน้ำระบาย		ปริมาณน้ำ รับได้อีก (ล้าน ม ³)
		ปริมาณ (ล้าน ม ³)	% น้ำเก็บ กัก	ปริมาณ (ล้าน ม ³)	% น้ำ ใช้การ	วันนี้ (ล้าน ม ³)	เมื่อวาน (ล้าน ม ³)	วันนี้ (ล้าน ม ³)	เมื่อวาน (ล้าน ม ³)	
1. ภูมิพล (ตก)	13,462	5,949	44	2,149	22	82.83	121.23	3.00	3.00	7,513
2. สิริกิติ์(อต)	9,510	3,738	39	888	13	24.23	24.16	4.98	4.99	5,772
3. แม่จัดสมบูรณ์ชล(ชม)	265	120	45	108	43	1.95	3.94	0.03	0.03	145
4. แม่กวางอุดมธารา(ชม)	263	94	36	80	32	0.89	1.13	0.04	0.04	169
5. กิวลม(ลป)	106	84	79	81	79	4.31	6.95	8.38	8.05	22
6. กิวคองมา(ลป)	170	137	80	131	80	3.15	9.99	0.00	0.00	33
7. แควน้อยบำรุงแดน(พล)	939	361	38	318	35	3.16	2.56	2.16	2.52	578
8. แม่มอก(ลป)	110	52	47	36	38	0.10	0.10	0.02	0.02	58
9. ห้วยหลวง(อต)	136	41	30	35	27	0.17	0.32	0.11	0.11	95
10. น้ำอูน(สน)	520	226	44	181	38	0.69	1.62	0.00	0.00	294
11. น้ำพุง(สน)	165	69	42	61	39	0.39	0.27	0.44	0.58	96
12. จุฬารัตน์(ชย)	164	98	60	61	48	0.09	0.00	0.00	0.89	66
13. อุบลรัตน์(ชก)	2,431	1,070	44	489	26	6.02	6.03	7.01	7.03	1,361
14. ลำปาว(กส)	1,980	667	34	567	30	4.02	5.58	0.21	0.16	1,313
15. ลำตะคอง(นม)	314	198	63	175	60	0.82	1.18	0.43	0.36	116
16. ลำพระเพลิง(นม)	155	105	68	104	68	0.57	0.55	0.62	0.38	50
17. มูลบน(นม)	141	88	63	81	61	0.11	0.24	0.04	0.04	53
18. ลำแซะ(นม)	275	175	64	168	63	0.51	0.51	0.12	0.12	100
19. ลำน้ำรอง(บร)	121	100	83	97	82	0.05	0.05	0.16	0.15	21
20. สิรินคร(อบ)	1,966	1,108	56	277	24	7.94	3.87	5.04	5.03	858
21. ป่าสักชลสิทธิ์(ลป)	960	298	31	295	31	0.00	2.98	1.73	1.47	662
22. ทับเสลา(อน)	160	77	48	60	42	0.00	0.00	0.00	0.00	83
23. กระเสียว(สพ)	299	223	75	183	71	0.59	1.07	1.35	1.35	76
24. ศรีนครินทร์(กจ)	17,745	14,507	82	4,242	57	13.11	49.35	19.96	19.93	3,238
25. วชิราลงกรณ์(กจ)	8,860	4,961	56	1,949	33	12.48	26.31	19.81	19.90	3,899
26. ขุนด่านปราการชล(นย)	224	47	21	42	19	0.28	0.31	0.04	0.03	177
27. คลองสิียด(ฉช)	420	88	21	58	15	2.70	0.21	0.14	0.14	332
28. บางพระ(ชบ)	117	88	75	76	72	0.01	0.17	0.34	0.34	29
29. หนองปลาไหล(รย)	164	124	76	111	74	0.16	0.06	0.11	0.11	40
30. ประแสร์(รย)	295	201	68	181	66	0.31	0.31	0.49	0.49	94
31. นฤปดินทรจินดา(ปจ)	295	68	23	48	18	0.37	0.05	0.05	0.05	227
32. แก่งกระจาน(พบ)	710	363	51	298	46	2.32	6.12	1.30	1.30	347
33. ปราณบุรี(ปช)	391	219	56	202	54	1.34	0.69	0.41	0.17	172
34. รัชชประภา(สฎ)	5,639	3,188	57	1,837	43	5.76	5.54	14.36	15.45	2,451
35. บางยาง(ยล)	1,454	1,063	73	787	67	4.09	4.96	8.12	8.06	391
รวมทั้งประเทศ	70,926	39,995	56	16,453	35	185.53	288.68	100.99	102.30	30,931
หมายเหตุ	ปริมาณน้ำที่มากกว่า ร้อยละ 80	ปริมาณน้ำที่น้อยกว่าหรือเท่ากับ ร้อยละ 30		ปริมาณน้ำที่ใช้การได้ น้อยกว่าร้อยละ 30		% น้ำเก็บกัก / ปริมาณน้ำไหลเข้าอ่างฯ / ปริมาณ น้ำระบาย สูงสุด				

อ่างเก็บน้ำขนาดใหญ่ที่ปริมาณน้ำเก็บกักอยู่ในเกณฑ์มากกว่าร้อยละ 80 ขึ้นไป ของความจุอ่างฯ จำนวน 2 อ่าง (ลำน้ำร่อง และศรีนครินทร์)

อ่างเก็บน้ำขนาดใหญ่ที่ปริมาณน้ำน้อยกว่าหรือเท่ากับ ร้อยละ 30 ของความจุอ่างฯ จำนวน 4 อ่าง (ห้วยหลวง ขุนด่านปราการชล คลองสียศ และนฤปดินทรจินดา)

อ่างเก็บน้ำขนาดใหญ่ที่ปริมาณน้ำที่ใช้การได้อยู่ในเกณฑ์น้อยกว่าร้อยละ 30 ของความจุอ่างฯ จำนวน 8 อ่าง (ภูมิพล สิริกิติ์ ห้วยหลวง อุบลรัตน์ สิรินคร ขุนด่านปราการชล คลองสียศ และนฤปดินทรจินดา)

8. สถิติอุบัติเหตุทางถนน วันที่ 26 พ.ค. 65 (ข้อมูลจากบริษัทกลางคุ้มครองผู้ประสบภัยจากรถจำกัด ยังไม่รวมข้อมูล สตช. และ สธ.)

ช่วงเวลา	ผู้เสียชีวิต	ผู้บาดเจ็บ	รวม
25 พ.ค. 65	29	2,496	2,525
1 - 25 พ.ค. 65	923	55,144	56,067
1 ม.ค. 65 - 25 พ.ค. 65	5,951	343,378	349,329

จึงเรียนมาเพื่อโปรดทราบ

นายบุญธรรม เลิศสุขีเกษม
อธิบดีกรมป้องกันและบรรเทาสาธารณภัย
ผู้อำนวยการกลาง