



## รายงานสถานการณ์สาธารณภัย

### กรมป้องกันและบรรเทาสาธารณภัย กระทรวงมหาดไทย

ศูนย์อำนวยการบรรเทาสาธารณภัย (ส่วนปฏิบัติการ) [www.nirapai.com](http://www.nirapai.com)

โทรสาร 0-2241-7450-6 สายด่วนนิรภัย 1784 Line @1784DDPM



ที่ของข่าว 289/2565

วันที่ 19 พฤษภาคม 2565

(เวลา 06.00 น.)

### กรมป้องกันและบรรเทาสาธารณภัยขอรายงานสถานการณ์สาธารณภัยประจำวัน ดังนี้

#### 1. สถานการณ์สาธารณภัย

##### 1.1 อุทกภัย

จากอิทธิพลมรสุมตะวันตกเฉียงใต้พัดปกคลุมทะเลอันดามัน ประเทศไทย และอ่าวไทย ประกอบกับบริเวณความกดอากาศสูง หรือมวลอากาศเย็นจากประเทศจีนแผ่ลงมาปกคลุมภาคตะวันออกเฉียงเหนือ และทะเลจีนใต้ ทำให้บริเวณประเทศไทยตอนบนมีฝนฟ้าคะนองเพิ่มขึ้น กับมีลมกระโชกแรง และมีฝนตกหนักถึงหนักมากบางแห่งในภาคเหนือ ภาคตะวันออกเฉียงเหนือ ภาคกลาง ภาคตะวันออก รวมทั้งกรุงเทพมหานครและปริมณฑล ทำให้เกิดสถานการณ์อุทกภัยระหว่างวันที่ 15 - 19 พ.ค. 65 ในพื้นที่ 10 จ. (เชียงใหม่ แพร่ ลำปาง น่าน อุตรดิตถ์ พะเยา กำแพงเพชร พิษณุโลก นครราชสีมา พระนครศรีอยุธยา ) 16 อ. 24 ต. 37 ม. บ้านเรือนประชาชนได้รับผลกระทบ 302 ครัวเรือน ไม่มีผู้เสียชีวิตและผู้บาดเจ็บ ปัจจุบันยังคงมีสถานการณ์ 4 จังหวัด (เชียงใหม่ กำแพงเพชร พิษณุโลก พระนครศรีอยุธยา) ดังนี้

จังหวัด	วันเกิดเหตุ	ผลกระทบ			รายชื่ออำเภอ	ความเสียหาย			สถานการณ์ปัจจุบัน
		อำเภอ	ตำบล	หมู่บ้าน		ครัวเรือน	เสียชีวิต	บาดเจ็บ	
ภาคเหนือ รวม 3 จังหวัด 4 อ. 9 ต. 12 ม. บ้านเรือนประชาชนได้รับผลกระทบ 5 หลัง									
1. เชียงใหม่	18 พ.ค. 65	1	1	1	เชียงดาว	-	-	-	ปัจจุบันระดับน้ำลดลง
2. พิษณุโลก	18 พ.ค. 65	1	3	3	เมืองฯ	-	-	-	ปัจจุบันระดับน้ำลดลง
3. กำแพงเพชร	17 พ.ค. 65	2	5	8	เมืองฯ คลองขลุง	5	-	-	ปัจจุบันระดับน้ำลดลง
ภาคกลาง รวม 1 จังหวัด 4 อ. 4 ต. 4 ม. บ้านเรือนประชาชนได้รับผลกระทบ - หลัง									
4. พระนครศรีอยุธยา	17 พ.ค. 65	4	4	4	เสนา ผักไห่ ภาชี พระนครศรีอยุธยา	-	-	-	ปัจจุบันระดับน้ำลดลง

1) จ.เชียงใหม่ วันที่ 18 พ.ค. 65 เวลา 07.00 น. เกิดฝนตกน้ำท่วมขังในพื้นที่ (ม.8) ต.แม่นะ อ.เชียงดาว ความเสียหายอยู่ระหว่างสำรวจ ไม่มีผู้ได้รับบาดเจ็บและเสียชีวิต โดย สนง.ปภ.จ. อำเภอบปท. อปพร. อส. มูลนิธิ และหน่วยงานที่เกี่ยวข้องเข้าสำรวจความเสียหาย และให้การช่วยเหลือในเบื้องต้นแล้ว ปัจจุบันระดับน้ำลดลง



2) จ.พิษณุโลก วันที่ 18 พ.ค. 65 เวลา 01.30 น. เกิดฝนตกน้ำท่วมขังในพื้นที่ (ม.4) ต.บ้านคลอง ต.สมอแฉ่ง ต.ในเมือง อ.เมืองฯ ความเสียหายอยู่ระหว่างสำรวจ ไม่มีผู้ได้รับบาดเจ็บและเสียชีวิต ทั้งนี้ พวจ.ได้มอบหมายให้ สนง.ปภ.จ. ศูนย์ ปภ. เขต 9 พิษณุโลก เข้าทำการติดตั้งเครื่องสูบลูกดันน้ำลงสู่แม่น้ำน่านจำนวน 2 จุด ได้แก่ บริเวณวัดโพธิ์ และบริเวณโรงเรียนเตรียมอุดมศึกษาภาคเหนือ โดย อำเภอบปท. อปพร. อส. มูลนิธิ และหน่วยงานที่เกี่ยวข้องเข้าสำรวจความเสียหายและให้การช่วยเหลือในเบื้องต้นแล้ว ปัจจุบันระดับน้ำลดลง



3) จ.พระนครศรีอยุธยา วันที่ 17 พ.ค. 65 เวลา 19.30 น. เกิดฝนตกน้ำท่วมขังในพื้นที่ (ม.8) ต.สามกอ อ.เสนา น้ำท่วมขังบริเวณตลาดเจ้าพรหม ทน.นครศรีอยุธยา ชุมชนวัดประดู่ทรงธรรม ทม.อโยธยา อ.พระนครศรีอยุธยา (ม.4) ต.ตาลาน ทม.ผักไห่ อ.ผักไห่ (ม.4) ทต.ภาชี อ.ภาชี ความเสียหายอยู่ระหว่างสำรวจ ไม่มีผู้ได้รับบาดเจ็บและเสียชีวิต โดย สนง.ปภ.จ. อำเภอบปท. อปพร. อส. มูลนิธิ และหน่วยงานที่เกี่ยวข้องเข้าสำรวจความเสียหาย และให้การช่วยเหลือในเบื้องต้นแล้ว ปัจจุบันระดับน้ำลดลง





4) จ.กำแพงเพชร วันที่ 17 พ.ค. 65 เวลา 03.00 น. เกิดฝนตกน้ำท่วมขังในพื้นที่ ต.ในเมืองฯ (ม.2,3,4,12,13) ต.นครชุม (ม.9) ต.เทพนคร (ม.6) ต.สระแก้ว อ.เมืองฯ (ม.12) ต.วังไทร อ.คลองขลุง ส่งผลให้บ้านเรือนประชาชนได้รับผลกระทบ 5 คริวเรือน ไม่มีผู้ได้รับบาดเจ็บและเสียชีวิต โดย สนง.ปภ.จ. อำเภอบพท. อพพร. อส. มูลนิธิ และหน่วยงานที่เกี่ยวข้องเข้าสำรวจความเสียหาย และให้การช่วยเหลือในเบื้องต้นแล้ว ปัจจุบันสถานการณ์คลี่คลายแล้ว



## 1.2 แผ่นดินไหว

ประเทศเมียนมา วันที่ 18 พ.ค. 65 เวลา 17.29 น. เกิดแผ่นดินไหวบนบก ขนาด 4.1 ความลึก 10 กิโลเมตร ที่ละติจูด 21.35 องศาเหนือ ลองจิจูด 98.55 องศาตะวันออก บริเวณทางทิศตะวันตกเฉียงเหนือของ อ.แม่สาย จ.เชียงราย ประมาณ 171 กิโลเมตร ไม่ส่งผลกระทบต่อประเทศไทย

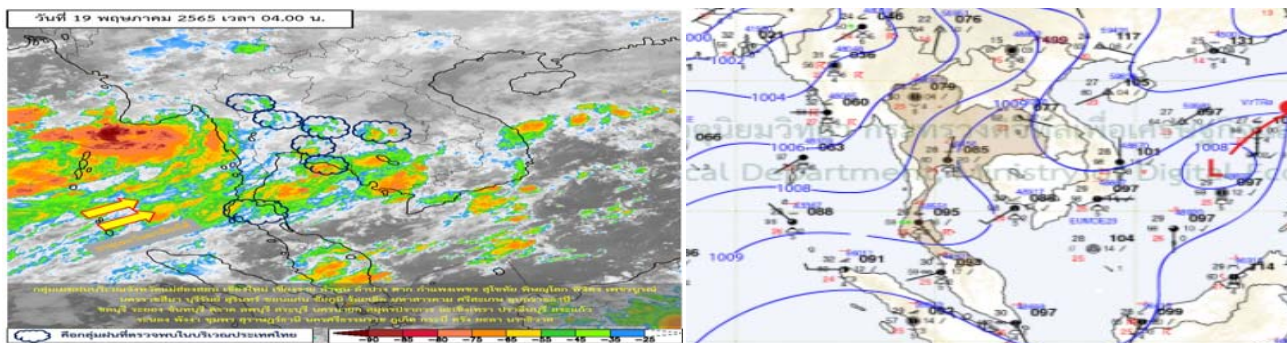


## 2. การคาดการณ์ลักษณะอากาศ

ประกาศกรมอุตุนิยมวิทยา ฉบับที่ 2 (112/2565) เรื่อง ฝนตกหนักถึงหนักมากบริเวณประเทศไทยตอนบน และภาคใต้ (มีผลกระทบถึงวันที่ 20 - 23 พฤษภาคม 2565) ลงวันที่ 18 พฤษภาคม 2565 เวลา 17.00 น.

มรสุมตะวันตกเฉียงใต้กำลังแรงปกคลุมประเทศไทย ทะเลอันดามัน และอ่าวไทย ประกอบกับจะมีหย่อมความกดอากาศต่ำกำลังแรงบริเวณอ่าวมะตะบันเคลื่อนผ่านประเทศเมียนมา เข้าสู่ภาคเหนือและภาคตะวันออกเฉียงเหนือตอนบน ลักษณะเช่นนี้ทำให้ในช่วงวันที่ 20 - 23 พฤษภาคม 2565 ประเทศไทยตอนบนจะมีฝนฟ้าคะนองกับมีลมแรง และมีฝนตกหนักถึงหนักมากบางพื้นที่บริเวณภาคเหนือ ภาคตะวันออกเฉียงเหนือ ภาคกลาง ภาคตะวันออก กรุงเทพมหานครและปริมณฑล รวมทั้งภาคใต้ตอนบน ขอให้ประชาชนระวังอันตรายจากฝนตกหนักและฝนที่ตกสะสม ซึ่งอาจทำให้เกิดน้ำท่วมฉับพลันและน้ำป่าไหลหลาก และเพิ่มความระมัดระวังในการสัญจรผ่านบริเวณที่มีฝนฟ้าคะนอง สำหรับเกษตรกรควรเตรียมการป้องกันและระวังความเสียหายที่จะเกิดต่อผลผลิตทางการเกษตรไว้ด้วย

สำหรับคลื่นลมบริเวณทะเลอันดามันและอ่าวไทยจะมีกำลังแรงขึ้น โดยบริเวณทะเลอันดามันตอนบนมีคลื่นสูงประมาณ 2-3 เมตร บริเวณที่มีฝนฟ้าคะนองคลื่นสูงมากกว่า 3 เมตร ส่วนบริเวณทะเลอันดามันตอนล่างและอ่าวไทยตอนบนมีคลื่นสูง 1 - 2 เมตร บริเวณที่มีฝนฟ้าคะนองคลื่นสูงมากกว่า 2 เมตร ขอให้ชาวเรือเดินเรือด้วยความระมัดระวังและหลีกเลี่ยงการเดินเรือบริเวณที่มีฝนฟ้าคะนอง



### 3. ข้อมูลปริมาณฝนสูงสุดรายภาค เวลา 01.00 น. วันที่ 18 พ.ค. 65 ถึง เวลา 01.00 น. วันที่ 19 พ.ค. 65 (ข้อมูลกรมอุตุนิยมวิทยา)

ภาค	จังหวัด	สถานีวัด	อำเภอ/เขต	ปริมาณฝน
เหนือ	กำแพงเพชร	-	เมืองฯ	184.4 มม.
ตะวันออกเฉียงเหนือ	บุรีรัมย์	-	สตึก	70.7 มม.
กลาง	อุทัยธานี	-	เมืองฯ	85.0 มม.
ตะวันออก	ระยอง	ต.ห้วยโป่ง	เมืองฯ	53.2 มม.
ใต้ฝั่งตะวันออก	ประจวบคีรีขันธ์	-	หัวหิน	52.0 มม.
ใต้ฝั่งตะวันตก	ระนอง	-	เมืองฯ	45.7 มม.
กรุงเทพฯและปริมณฑล	สมุทรปราการ	ต.บางปลา	บางพลี	31.5 มม.
เกณฑ์ปริมาณน้ำฝน	0.1-10 มม.= ฝนเล็กน้อย	10.1-35.0 มม.= ฝนปานกลาง	35.1-90.0 มม. = ฝนหนัก	มากกว่า 90.0 มม. = ฝนหนักมาก

### 4. ข้อมูลอุณหภูมิรายภาค (กรมอุตุนิยมวิทยา ณ วันที่ 19 พ.ค. 65)

ภาค	อุณหภูมิ ต่ำสุด (°C)	จังหวัด	อุณหภูมิ สูงสุด (°C)	จังหวัด
เหนือ	17.6	ตาก	36.0	แม่ฮ่องสอน
ตะวันออกเฉียงเหนือ	20.5	กาฬสินธุ์	31.1	นครพนม
กลาง	22.5	กาญจนบุรี	34.6	สุพรรณบุรี
ตะวันออก	23.8	ชลบุรี	34.0	ฉะเชิงเทรา
ใต้	23.7	นราธิวาส	35.3	สุราษฎร์ธานี
กรุงเทพมหานคร/ปริมณฑล	23.7	กรุงเทพมหานคร	33.1	ปทุมธานี

\*\*\* อุณหภูมิต่ำสุด 11.7 องศาเซลเซียส (ยอดดอยอินทนนท์ อ.จอมทอง จ.เชียงใหม่)

### 5. พื้นที่เฝ้าระวังและเตรียมพร้อมรับสถานการณ์

5.1 กองอำนวยการป้องกันและบรรเทาสาธารณภัยกลาง (กอปภ.ก.) ได้ติดตามสภาวะอากาศและพิจารณาปัจจัยเสี่ยง กอปรกับกรมอุตุนิยมวิทยาได้มีประกาศฉบับที่ 1 (111/2565) ลงวันที่ 18 พฤษภาคม 2565 เวลา 17.00 น. แจ้งว่ามรสุมตะวันตกเฉียงใต้กำลังแรงปกคลุมประเทศไทย ทะเลอันดามัน และอ่าวไทย ประกอบกับจะมีหย่อมความกดอากาศต่ำกำลังแรงบริเวณอ่าวมะตะบันเคลื่อนผ่านสาธารณรัฐแห่งสหภาพเมียนมา เข้าสู่ภาคเหนือและภาคตะวันออกเฉียงเหนือตอนบน ทำให้มีฝนฟ้าคะนองกับมีลมแรง และมีฝนตกหนักถึงหนักมากบางพื้นที่ และกองอำนวยการน้ำแห่งชาติได้ประเมินสถานการณ์น้ำจากฝนคาดการณ์ของกรมอุตุนิยมวิทยาและสถาบันสารสนเทศทรัพยากรน้ำ (องค์การมหาชน) พบว่าปริมาณฝนสะสมต่อเนื่องอาจส่งผลให้เกิดน้ำหลากและน้ำท่วมฉับพลัน รวมทั้งทำให้พื้นที่ที่มีน้ำท่วมขังเดิมมีแนวโน้มระดับน้ำเพิ่มสูงขึ้น โดยมีพื้นที่เฝ้าระวังสถานการณ์ ระหว่างวันที่ 19 - 25 พฤษภาคม 2565 ดังนี้

## พื้นที่เฝ้าระวังสถานการณ์น้ำท่วมฉับพลัน น้ำป่าไหลหลาก และน้ำท่วมขัง

**ภาคเหนือ** จังหวัดแม่ฮ่องสอน (ทุกอำเภอ) เชียงราย (ทุกอำเภอ) เชียงใหม่ (ทุกอำเภอ) ลำพูน (อ.เมืองฯ แม่ทา บ้านโฮ้ง ทุ่งหัวช้าง ลี้ บ้านธิ) ลำปาง (อ.เมืองฯ เกิน เสริมงาม สบปราบ วังเหนือ เมืองฯ ปาน แจ้ห่ม งาว แม่มาะ ห้างฉัตร แม่ทะ แม่พริก) พะเยา (อ.เมืองฯ เชียงคำ ปง จุน ภูซาง ดอกคำใต้)แพร่ (ทุกอำเภอ) น่าน (อ.เมืองฯ นาน้อย นาหมื่น เชียงกลาง ปัว เวียงสา ทุ่งช้าง ท่าวังผา บ้านหลวง แม่จริม สันติสุข ภูเพียง) ตาก (ทุกอำเภอ) อุตรดิตถ์ (อ.เมืองฯ ฟากท่า ท่าปลา ลับแล บ้านโคก น้ำปาด ทองแสนขัน พิชัย) กำแพงเพชร (อ.เมืองฯ คลองลาน ปางศิลาทอง ชาญวรลักษบุรี โกสัมพีนคร พรานกระต่าย) พิษณุโลก (อ.วังทอง เนินมะปราง นครไทย ชาติตระการ วัดโบสถ์) เพชรบูรณ์ (อ.เมืองฯ วังโป่ง ชนแดน หนองไผ่ หล่มสัก หล่มเก่า เขาค้อ) นครสวรรค์ (อ.แม่วงก์ แม่เปิน) และอุทัยธานี (อ.บ้านไร่ ห้วยคต ลานสัก ท้าพทัน สว่างอารมณ์)

**ภาคตะวันออกเฉียงเหนือ** จังหวัดเลย (อ.เมืองฯ ด่านซ้าย วังสะพุง ภูเรือ ภูหลวง ปากชม เชียงคาน หนองหิน ภูกระดึง ท่าลี่) นครราชสีมา (อ.วังน้ำเขียว สีคิ้ว ปักธงชัย ครบุรี เสิงสาง ด่านขุนทด) ชัยภูมิ (อ.เมืองฯ เทพสถิต หนองบัวแดง เกษตรสมบูรณ์ คอนสาร บ้านเขว้า หนองบัวระเหว ภูคัฒชุมพล ชับใหญ่) บึงกาฬ (อ.บึงคล้า ปากคาด เมืองฯ) หนองคาย (อ.สังคม) อุตรธานี (อ.นาขึง น้ำโสม) สกลนคร (อ.ภูพาน สว่างแดนดิน นิคมน้ำอูน) และนครพนม (อ.เมืองฯ)

**ภาคกลาง** จังหวัดกาญจนบุรี (อ.เมืองฯ ไทรโยค ศรีสวัสดิ์ หนองปรือ ทองผาภูมิ บ่อพลอย เลาขวัญ สังขละบุรี) ราชบุรี (อ.สวนผึ้ง ปากท่อ บ้านคา) นครปฐม (อ.เมืองฯ) ปทุมธานี (อ.เมืองฯ คลองหลวง ัญบุรี) นนทบุรี (อ.เมืองฯ ปากเกร็ด) ฉะเชิงเทรา (อ.ท่าตะเกียบ สนามชัยเขต) สระแก้ว (อ.เมืองฯ วังสมบูรณ์ วังน้ำเย็น ตาพระยา) ปราจีนบุรี (อ.เมืองฯ ประจันตคาม นาดี) นครนายก (อ.เมืองฯ บ้านนา ปากพลี) ระยอง (อ.เมืองฯ เขาชะเมา แกลง บ้านค่าย) จันทบุรี (อ.เมืองฯ เขาคิชฌกูฏ สอยดาว โป่งน้ำร้อน มะขาม ชลุม) ตราด (อ.บ่อไร่ เขาสมิง) เพชรบุรี (อ.หนองหญ้าปล้อง แก่งกระจาน ชะอำ ท่ายาง) และประจวบคีรีขันธ์ (ทุกอำเภอ)

**ภาคใต้** จังหวัดชุมพร (อ.พะโต๊ะ หลังสวน สวี ทุ่งตะโก เมืองฯ) ระนอง (ทุกอำเภอ) พังงา (อ.ตะกั่วทุ่ง คุระบุรี กะปง ตะกั่วป่า ท้ายเหมือง) และภูเก็ต (อ.ถลาง)

จึงให้จังหวัด และกรุงเทพมหานคร ติดตามสถานการณ์และแจ้งเตือนประชาชนที่อยู่ในพื้นที่เสี่ยงภัย ทรานล่องหน้า ทั้งนี้ หากมีแนวโน้มจะเกิดสถานการณ์รุนแรงในพื้นที่ ให้ถือปฏิบัติตามข้อสั่งการและมาตรการ ตามหนังสือกองบัญชาการป้องกันและบรรเทาสาธารณภัยแห่งชาติ ด่วนที่สุดที่ มท (บกปภ) 0624/ว 007 ลงวันที่ 6 พฤษภาคม 2565 พร้อมทั้งเตรียมความพร้อมในการปฏิบัติตามประกาศกองอำนวยการน้ำแห่งชาติฉบับที่ 14/2565 ลงวันที่ 18 พฤษภาคม 2565

เพื่อเป็นการเตรียมความพร้อม เฝ้าระวังและติดตามสถานการณ์ รวมทั้งลดผลกระทบจากสถานการณ์ดังกล่าว อย่างมีประสิทธิภาพ จึงขอให้ศูนย์ป้องกันและบรรเทาสาธารณภัยเขตทุกเขต (ยกเว้นเขต 6 ขอนแก่น 12 สงขลา และ 13 อุบลราชธานี) ดำเนินการ ดังนี้

1. ติดตามข้อมูลสภาวะอากาศ และข่าวสารจากทางราชการอย่างใกล้ชิด เตรียมความพร้อมเครื่องจักรกลสาธารณภัย รถปฏิบัติการ กำลังพล ให้พร้อมสนับสนุนจังหวัดตลอด 24 ชั่วโมง
2. กรณีประเมินสถานการณ์แล้ว คาดว่าจะเกิดสถานการณ์ หรือสถานการณ์ขยายวงกว้างให้มอบหมายบุคลากร ชุดเผชิญสถานการณ์วิกฤต (ERT) พร้อมเครื่องจักรกลสาธารณภัย รถปฏิบัติการไปปฏิบัติหน้าที่ในศูนย์บัญชาการเหตุการณ์จังหวัด ขึ้นการบังคับบัญชาต่อผู้ว่าราชการจังหวัด/ผู้ว่าราชการจังหวัด โดยประสานการปฏิบัติกับสำนักงานป้องกันและบรรเทาสาธารณภัยจังหวัด
3. กรณีทรัพยากรเพื่อสนับสนุนในจังหวัดพื้นที่รับผิดชอบไม่เพียงพอ ให้ประสานขอรับการสนับสนุนจากศูนย์ป้องกันและบรรเทาสาธารณภัยเขตใกล้เคียง

**5.2 กองอำนวยการป้องกันและบรรเทาสาธารณภัยกลาง (กอป.ก.)** ได้ติดตามสภาวะอากาศและพิจารณาปัจจัยเสี่ยง กอปรกับกรมอุตุนิยมวิทยา กองทัพอากาศ ได้มีประกาศฉบับที่ 8/2565 ลงวันที่ 11 พฤษภาคม 2565 แจ้งว่า ระหว่างวันที่ 17-23 พฤษภาคม 2565 เป็นช่วงที่น้ำทะเลหนุนสูง ประกอบกับลมตะวันตกเฉียงใต้พัดปกคลุมอ่าวไทยมีกำลังแรงขึ้น อาจทำให้ระดับน้ำในแม่น้ำเพิ่มสูงขึ้นกว่าปกติ จากระดับทะเลปานกลาง ขอให้ระมัดระวังผลกระทบที่จะเกิดขึ้นจากระดับน้ำขึ้นสูง และติดตามสภาวะระดับน้ำอย่างใกล้ชิด โดยมีพื้นที่เฝ้าระวังสถานการณ์น้ำทะเลหนุนสูง **ระหว่างวันที่ 17-23 พฤษภาคม 2565** ได้แก่ จังหวัดสมุทรปราการ สมุทรสาคร สมุทรสงคราม ฉะเชิงเทรา ชลบุรี ระยอง จันทบุรี ตราด เพชรบุรี ประจวบคีรีขันธ์ ชุมพร สุราษฎร์ธานี นครศรีธรรมราช สงขลา ปัตตานี และจังหวัดนราธิวาส รวมถึงกรุงเทพมหานคร

จึงให้จังหวัด และกรุงเทพมหานคร ติดตามสถานการณ์และแจ้งเตือนให้ประชาชนที่อาศัยบริเวณพื้นที่ริมแม่น้ำ หรือบริเวณนอกคันกั้นน้ำทราบล่วงหน้า และเตรียมความพร้อมในการเข้าให้การช่วยเหลือ ประชาชนที่ได้รับผลกระทบจากสถานการณ์น้ำทะเลหนุนสูงตามประกาศกรมอุตุนิยมวิทยา กองทัพอากาศ ฉบับที่ 8/2565 ลงวันที่ 11 พฤษภาคม 2565

**5.3 กองอำนวยการป้องกันและบรรเทาสาธารณภัยกลาง (กอป.ก.)** ได้ติดตามสภาวะอากาศและพิจารณาปัจจัยเสี่ยง กอปรกับกองอำนวยการน้ำแห่งชาติได้ติดตามสถานการณ์น้ำในแม่น้ำโขง พบว่าระดับน้ำสถานีเขื่อนจันทรง สาธารณรัฐประชาชนจีน เพิ่มขึ้นอย่างต่อเนื่อง ตั้งแต่วันที่ 9 – 11 พฤษภาคม 2565 ประมาณ 1.25 เมตร หรืออัตราการระบายน้ำสะสม 1,105 ลูกบาศก์เมตรต่อวินาที เนื่องจากการระบายน้ำเพิ่มขึ้นและมีฝนตกบริเวณท้ายเขื่อน โดยคาดการณ์ว่าระดับน้ำในแม่น้ำโขงมีแนวโน้มเพิ่มขึ้นอย่างต่อเนื่อง ในช่วงวันที่ 11 – 19 พฤษภาคม 2565 ดังนี้

1. บริเวณสถานีเชียงแสน จังหวัดเชียงราย คาดว่าระดับน้ำมีแนวโน้มเพิ่มสูงขึ้นอย่างต่อเนื่อง ซึ่งระดับน้ำจะเพิ่มขึ้นสะสม ในช่วงวันที่ 11 – 15 พฤษภาคม 2565 ประมาณ 1.20 – 1.40 เมตร โดยเฉพาะในวันที่ 14 พฤษภาคม 2565 ระดับน้ำจะเพิ่มขึ้นสูงสุด ประมาณ 0.70 – 0.80 เมตร
2. บริเวณตั้งแต่สถานีเชียงคาน จังหวัดเลย ถึงสถานีโขงเจียม จังหวัดอุบลราชธานี คาดว่าระดับน้ำมีแนวโน้มเพิ่มสูงขึ้นอย่างต่อเนื่อง ในช่วงวันที่ 11 – 19 พฤษภาคม 2565 สะสมประมาณ 1.20 – 1.50 เมตร โดยขึ้นอยู่กับการบริหารจัดการน้ำของเขื่อนไซยะบุรี สาธารณรัฐประชาธิปไตยประชาชนลาว

จึงให้จังหวัดเชียงราย เลย หนองคาย บึงกาฬ นครพนม มุกดาหาร อำนาจเจริญ และอุบลราชธานี ติดตามสถานการณ์และแจ้งเตือนให้ประชาชนที่สัญจรและประกอบกิจกรรมบริเวณแม่น้ำโขง รวมทั้งผู้ที่อาศัยอยู่บริเวณ 8 จังหวัด ริมแม่น้ำโขง ทราบล่วงหน้า พร้อมทั้งเตรียมความพร้อมในการปฏิบัติตามประกาศกองอำนวยการน้ำแห่งชาติ ฉบับที่ 13/2565 ลงวันที่ 11 พฤษภาคม 2565

## 6. ข้อสั่งการรัฐมนตรีว่าการกระทรวงมหาดไทย/ผู้บัญชาการป้องกันและบรรเทาสาธารณภัยแห่งชาติ

รัฐมนตรีว่าการกระทรวงมหาดไทยในฐานะผู้บัญชาการป้องกันและบรรเทาสาธารณภัยแห่งชาติ ได้มีข้อสั่งการเมื่อวันที่ 6 พ.ค. 65 สั่งการให้กองอำนวยการป้องกันและบรรเทาสาธารณภัยจังหวัดเตรียมพร้อมรับสถานการณ์อุทกภัยในช่วงฤดูฝน ปี 2565 ดังนี้

ด้วยกรมอุตุนิยมวิทยาได้คาดการณ์ลักษณะอากาศช่วงฤดูฝนของประเทศไทย ปี 2565 ว่าฤดูฝนของประเทศไทยปีนี้ จะเริ่มต้นประมาณกลางเดือนพฤษภาคม และจะสิ้นสุดประมาณกลางเดือนตุลาคม โดยในช่วงเดือนสิงหาคมและกันยายน จะเป็นช่วงที่มีฝนตกชุกหนาแน่น และมีโอกาสสูงที่จะมีพายุหมุนเขตร้อนเคลื่อนผ่านประเทศไทยบริเวณภาคตะวันออกเฉียงเหนือ และภาคเหนือ ซึ่งจะส่งผลให้มีฝนตกหนักถึงหนักมากอาจก่อให้เกิดสภาวะน้ำท่วมฉับพลัน น้ำป่าไหลหลาก รวมทั้งน้ำล้นตลิ่งได้ในบางพื้นที่

เพื่อให้การเตรียมรับสถานการณ์อุทกภัยในช่วงฤดูฝนปี 2565 เป็นไปอย่างมีประสิทธิภาพ จึงให้กองอำนวยการป้องกันและบรรเทาสาธารณภัยจังหวัดดำเนินการ ดังนี้

### 1. การเตรียมความพร้อม

1.1 การเฝ้าระวังและติดตามสถานการณ์อุทกภัย ให้จัดตั้งคณะทำงานติดตามสถานการณ์ โดยมีหน่วยงานที่เกี่ยวข้องตามแผนเผชิญเหตุอุทกภัย ทำหน้าที่ติดตาม วิเคราะห์ข้อมูลสภาพอากาศ สถานการณ์น้ำ และประเมินสถานการณ์ที่อาจส่งผลให้เกิดสาธารณภัยในช่วงฤดูฝน เสนอต่อผู้อำนวยการจังหวัดในการเตรียมการเผชิญเหตุได้อย่างเหมาะสมกับสถานการณ์และสภาพพื้นที่

1.2 การจัดทำแผนเผชิญเหตุอุทกภัย ให้ทบทวนและปรับปรุงแผนเผชิญเหตุอุทกภัยของจังหวัด โดยให้ความสำคัญกับการจัดทำรายละเอียดในประเด็นสำคัญ อาทิ ข้อมูลพื้นที่เสี่ยงอุทกภัยดินถล่มในระดับหมู่บ้าน/ชุมชน รายการเครื่องมือ วัสดุ อุปกรณ์ เครื่องจักรกลสาธารณภัยของหน่วยงานต่างๆ การกำหนดจุด/พื้นที่ปลอดภัยประจำหมู่บ้าน/ชุมชน แผนรองรับการอพยพประชาชน และสถานที่จัดตั้งศูนย์พักพิงชั่วคราว การกำหนดบทบาทภารกิจหน่วยงานให้เหมาะสมกับโครงสร้างศูนย์บัญชาการเหตุการณ์จังหวัด ตามระบบบัญชาการเหตุการณ์ ช่องทางการสื่อสาร พื้นที่รับผิดชอบ และกำหนดตัวบุคคลหรือหน่วยงานที่เหมาะสมรับผิดชอบภารกิจให้ชัดเจน พร้อมทั้งกำหนดให้มีการซักซ้อมแนวทางการปฏิบัติตามแผนเผชิญเหตุอุทกภัยร่วมกับหน่วยงานที่เกี่ยวข้อง เพื่อสร้างความเข้าใจถึงกลไกการปฏิบัติงานร่วมกัน เมื่อเกิดสถานการณ์อุทกภัย

1.3 การระบายน้ำและการเพิ่มพื้นที่รองรับน้ำ ให้มอบหมายกองอำนวยการป้องกันและบรรเทาสาธารณภัย ในแต่ละระดับ วางแผนการติดตั้งเครื่องจักรกลสาธารณภัยในพื้นที่เสี่ยงอุทกภัยไว้เป็นการล่วงหน้าอย่างเป็นระบบ โดยเฉพาะพื้นที่เสี่ยงในเขตชุมชน พื้นที่สำคัญทางเศรษฐกิจ และเส้นทางคมนาคมที่มักเกิดอุทกภัยเป็นประจำให้เร่งทำการขุดลอกท่อระบายน้ำ คูคลอง ทำความสะอาดร่องน้ำ สำหรับคู คลอง แหล่งน้ำต่างๆ ให้กำจัดวัชพืช ขยะ สิ่งกีดขวางทางน้ำ เพื่อใช้รองรับน้ำฝน รวมถึงน้ำจากท่อระบายน้ำได้อย่างเต็มประสิทธิภาพ พร้อมทั้งให้วางแผนการลำเลียงน้ำที่มีการระบายในช่วงน้ำมากไปยังพื้นที่รองรับน้ำต่างๆ ที่มีน้ำน้อย อาทิ การเปิดทางน้ำการสูบน้ำไปยังแหล่งน้ำสาธารณะ เป็นต้น เพื่อกักเก็บน้ำไว้ใช้กรณีเกิดสถานการณ์ฝนทิ้งช่วง

1.4 การตรวจสอบความมั่นคงแข็งแรงสถานที่ใช้กักเก็บน้ำกั้นน้ำ อาทิ อ่างเก็บน้ำ พังกันน้ำ ให้มอบหมายหน่วยงานรับผิดชอบทำการสำรวจ ตรวจสอบ และปรับปรุงให้เกิดความมั่นคงแข็งแรง ตามหลักวิศวกรรมเพื่อรองรับกรณีฝนตกหนัก หรือน้ำไหลเข้า/ผ่านในปริมาณมาก รวมทั้งสร้างความมั่นใจให้กับประชาชนในพื้นที่



1.5 การแจ้งเตือนภัย เมื่อมีแนวโน้มการเกิดสถานการณ์อุทกภัย วาตภัย และดินถล่มให้แจ้งเตือนไปยังกองอำนวยการป้องกันและบรรเทาสาธารณภัยในแต่ละระดับ เพื่อเตรียมการให้ความช่วยเหลือตามแผนเผชิญเหตุอุทกภัย และให้แจ้งเตือนประชาชนทราบถึงสถานการณ์ในช่องทางต่างๆ เพื่อสร้างการรับรู้ถึงแนวทางการปฏิบัติตนให้เกิดความปลอดภัย ช่องทางการแจ้งข้อมูล และการขอรับความช่วยเหลือจากภาครัฐ

## 2. การเผชิญเหตุ

เมื่อเกิดหรือคาดว่าจะเกิดสถานการณ์อุทกภัย วาตภัย และดินถล่ม ให้ดำเนินการตามแนวทาง ดังนี้

2.1 จัดตั้งศูนย์บัญชาการเหตุการณ์จังหวัด อำเภอ และศูนย์ปฏิบัติการฉุกเฉินท้องถิ่นเพื่อเป็นศูนย์ควบคุมสั่งการ และอำนวยการหลักในการระดมสรรพกำลังตลอดจนการประสานการปฏิบัติระหว่างหน่วยงานต่างๆ ทั้งฝ่ายพลเรือน หน่วยทหาร องค์การปกครองส่วนท้องถิ่น และองค์กรสาธารณกุศล

2.2 พื้นที่ที่เมื่อฝนตกหนัก มักเกิดน้ำท่วมซึ่งสร้างความเสียหายต่อทรัพย์สินของประชาชน ให้มอบหมายฝ่ายปกครอง กำนัน ผู้ใหญ่บ้าน ผู้นำชุมชน อาสาสมัครป้องกันภัยฝ่ายพลเรือน ตลอดจนเชิญชวนประชาชนจิตอาสา ร่วมเฝ้าระวัง และร่วมกันกำจัดสิ่งกีดขวางทางน้ำ พร้อมทั้งบูรณาการหน่วยงานฝ่ายพลเรือน หน่วยทหาร ตลอดจนภาคเอกชน ในการใช้เครื่องจักรกลสาธารณภัยเปิดทางน้ำ หรือสูบน้ำระบายออกจากพื้นที่

2.3 จัดชุดปฏิบัติการให้ความช่วยเหลือประชาชนแต่ละด้านให้ครอบคลุม อาทิ ด้านการดำรงชีพ ให้จัดตั้งโรงครัวพระราชทาน การให้ความช่วยเหลือด้านอาหาร น้ำดื่ม การรักษาพยาบาล แก่ประชาชนที่ประสบภัยตามวงรอบอย่างต่อเนื่อง ด้านที่อยู่อาศัยให้บูรณาการหน่วยงาน ทั้งฝ่ายพลเรือน หน่วยทหาร อาสาสมัครประชาชนจิตอาสาและองค์การปกครองส่วนท้องถิ่น เพื่อเร่งซ่อมแซมบ้านเรือนประชาชนโดยเร็ว และกรณีเส้นทางคมนาคมมีน้ำท่วมขังหรือได้รับความเสียหายจากอุทกภัย ให้จัดทำป้ายแจ้งเตือน จัดเจ้าหน้าที่อำนวยความสะดวกแนะนำเส้นทางเลี่ยงที่ปลอดภัย รวมทั้งจัดยานพาหนะที่เหมาะสม อาทิ เรือ รถยกสูง เพื่อให้ความช่วยเหลือประชาชน พร้อมทั้งเร่งซ่อมแซมเส้นทางที่ชำรุด/ถูกตัดขาด เพื่อให้ประชาชนสามารถกลับมาใช้ชีวิตได้ตามปกติโดยเร็ว

2.4 การรายงานสถานการณ์อุทกภัย ให้รายงานให้กระทรวงมหาดไทยทราบผ่านกองอำนวยการป้องกันและบรรเทาสาธารณภัยกลางตามช่องทางที่กำหนดอย่างต่อเนื่อง และเนื่องจากปัจจุบันยังคงมีสถานการณ์การแพร่ระบาดของโรคติดเชื้อไวรัสโคโรนา 2019 (COVID-19) จึงขอให้ความสำคัญกับการดำเนินการตามมาตรการป้องกันโรคของกระทรวงสาธารณสุขด้วย

## 7. สภาพน้ำในอ่างเก็บน้ำ (ข้อมูลกรมชลประทาน วันที่ 18 พ.ค. 65)

### ตารางสภาพน้ำในอ่างเก็บน้ำขนาดใหญ่ จำนวน 35 อ่าง

อ่างเก็บน้ำ	ความจุที่ รณก. (ล้าน ม <sup>3</sup> )	ปริมาณน้ำในอ่างฯ		ปริมาณน้ำใช้การได้		ปริมาณน้ำไหลลงอ่างฯ		ปริมาณน้ำระบาย		ปริมาณน้ำ รับได้อีก (ล้าน ม <sup>3</sup> )
		ปริมาตร (ล้าน ม <sup>3</sup> )	% น้ำเก็บ กัก	ปริมาตร (ล้าน ม <sup>3</sup> )	% น้ำ ใช้การ	วันนี้ (ล้าน ม <sup>3</sup> )	เมื่อวาน (ล้าน ม <sup>3</sup> )	วันนี้ (ล้าน ม <sup>3</sup> )	เมื่อวาน (ล้าน ม <sup>3</sup> )	
1. ภูมีพล (ตก)	13,462	5,560	41	1,760	18	10.31	8.22	14.00	14.00	7,902
2. สิริกิติ์(อต)	9,510	3,678	39	828	12	44.04	9.37	10.01	10.00	5,832
3. แม่จัดสมบูรณ์ชล(ชม)	265	96	36	84	33	1.34	0.74	0.04	0.05	169
4. แม่กวางอุดมธารา(ชม)	263	82	31	68	27	0.32	0.22	0.04	0.04	181
5. กิวลม(ลป)	106	66	60	60	58	2.91	0.82	0.13	0.14	40
6. กิวคอบมา(ลป)	170	101	60	95	58	1.52	1.06	0.00	0.00	69
7. แควน้อยบำรุงแดน(พล)	939	351	37	308	34	2.30	1.10	3.02	3.02	588
8. แม่มอก(ลป)	110	49	44	33	35	0.02	0.02	0.02	0.02	61



อ่างเก็บน้ำ	ความจุที่ รณก. (ล้าน ม <sup>3</sup> )	ปริมาณน้ำในอ่างฯ		ปริมาณน้ำใช้การได้		ปริมาณน้ำไหลลงอ่างฯ		ปริมาณน้ำระบาย		ปริมาณน้ำ รับได้อีก (ล้าน ม <sup>3</sup> )
		ปริมาตร (ล้าน ม <sup>3</sup> )	% น้ำเก็บ กัก	ปริมาตร (ล้าน ม <sup>3</sup> )	% น้ำ ใช้การ	วันนี้ (ล้าน ม <sup>3</sup> )	เมื่อวาน (ล้าน ม <sup>3</sup> )	วันนี้ (ล้าน ม <sup>3</sup> )	เมื่อวาน (ล้าน ม <sup>3</sup> )	
9. ห้วยหลวง(อด)	136	41	31	35	27	0.00	0.09	0.11	0.11	95
10. น้ำอูน(สน)	520	222	43	177	37	1.73	2.62	0.00	0.00	298
11. น้ำพุง(สน)	165	71	43	63	40	0.54	2.09	0.60	0.52	94
12. จุฬารักษ์(ชย)	164	102	62	65	51	0.17	0.32	0.00	0.00	62
13. อุบลรัตน์(ชก)	2,431	1,084	45	503	27	3.00	5.40	4.00	4.05	1,347
14. ลำปาว(กส)	1,980	635	32	535	28	0.82	0.00	0.16	0.16	1,345
15. ลำตะคอง(นม)	314	188	60	165	56	1.07	0.08	0.49	0.95	126
16. ลำพระเพลิง(นม)	155	97	63	95	63	1.13	0.29	0.60	0.80	58
17. มูลบन(นม)	141	87	62	80	60	0.20	0.06	0.04	0.04	54
18. ลำแซะ(นม)	275	169	61	162	60	0.78	0.00	0.12	0.12	106
19. ลำน้ำทรง(บร)	121	99	82	96	81	1.38	0.46	0.07	0.07	22
20. สิรินคร(อบ)	1,966	1,104	56	273	24	5.87	3.91	5.00	5.07	862
21. ป่าสักชลสิทธิ์(ลบ)	960	282	29	279	29	3.00	3.05	2.61	2.66	678
22. ทับเสลา(อน)	160	76	48	59	41	0.11	0.21	0.00	0.00	84
23. กระเสียว(สพ)	299	205	69	165	64	6.65	4.84	1.03	1.02	94
24. ศรีนครินทร์(กจ)	17,745	14,504	82	4,239	57	8.96	2.60	19.96	20.01	3,241
25. วชิราลงกรณ์(กจ)	8,860	4,833	55	1,821	31	1.98	0.00	20.02	20.07	4,027
26. ขุนด่านปราการชล(นย)	224	44	20	40	18	0.20	0.20	0.37	0.82	180
27. คลองสิียด(ฉช)	420	80	19	50	13	2.70	4.80	0.14	0.14	340
28. บางพระ(ชบ)	117	89	76	77	73	0.19	0.04	0.37	0.37	28
29. หนองปลาไหล(รย)	164	122	75	109	72	1.37	0.99	0.22	0.22	42
30. ประแสร์(รย)	295	201	68	181	66	2.35	1.95	0.49	0.49	94
31. นฤปดินทรจินดา(ปจ)	295	66	23	47	17	0.64	1.31	0.05	0.05	229
32. แก่งกระจาน(พบ)	710	351	49	286	44	0.70	0.97	2.16	2.16	359
33. ปราณบุรี(ปช)	391	217	55	199	53	1.12	0.27	0.89	0.89	174
34. รัชชประภา(สฎ)	5,639	3,238	57	1,887	44	3.87	5.90	12.64	14.85	2,401
35. บางกลาง(ยล)	1,454	1,084	75	808	69	8.07	10.04	7.92	8.02	370
รวมทั้งประเทศ	70,926	39,279	55	15,738	33	121.36	74.06	107.22	94.99	31,647
หมายเหตุ	ปริมาณน้ำที่มากกว่า ร้อยละ 80	ปริมาณน้ำที่น้อยกว่าหรือเท่ากับ ร้อยละ 30	ปริมาณน้ำที่ใช้การได้ น้อยกว่าร้อยละ 30	% น้ำเก็บกัก / ปริมาณน้ำไหลเข้าอ่างฯ / ปริมาณ น้ำระบาย สูงสุด						

อ่างเก็บน้ำขนาดใหญ่ที่ปริมาณน้ำเก็บกักอยู่ในเกณฑ์มากกว่าร้อยละ 80 ขึ้นไป ของความจุอ่างฯ  
จำนวน 2 อ่าง (ลำน้ำทรง ศรีนครินทร์)

อ่างเก็บน้ำขนาดใหญ่ที่ปริมาณน้ำน้อยกว่าหรือเท่ากับ ร้อยละ 30 ของความจุอ่างฯ จำนวน 4 อ่าง  
(ป่าสักชลสิทธิ์ ขุนด่านปราการชล คลองสิียด และนฤปดินทรจินดา)

อ่างเก็บน้ำขนาดใหญ่ที่ปริมาณน้ำที่ใช้การได้อยู่ในเกณฑ์น้อยกว่าร้อยละ 30 ของความจุอ่างฯ  
จำนวน 11 อ่าง (ภูมิพล สิริกิติ์ แม่กวางอุดมธารา ห้วยหลวง อุบลรัตน์ ลำปาว สิรินคร ป่าสักชลสิทธิ์ ขุนด่านปราการชล  
คลองสิียด และนฤปดินทรจินดา)

8. สถิติอุบัติเหตุทางถนน วันที่ 19 พ.ค. 65 (ข้อมูลจากบริษัทกลางคุ้มครองผู้ประสบภัยจากรถจำกัด ยังไม่รวมข้อมูล สตช. และ สธ.)

ช่วงเวลา	ผู้เสียชีวิต	ผู้บาดเจ็บ	รวม
18 พ.ค. 65	51	2,531	2,582
1 - 18 พ.ค. 65	701	41,302	42,003
1 ม.ค. 65 - 18 พ.ค. 65	5,729	329,187	334,916

จึงเรียนมาเพื่อโปรดทราบ

นายบุญธรรม เลิศสุขีเกษม  
อธิบดีกรมป้องกันและบรรเทาสาธารณภัย  
ผู้อำนวยการกลาง