



รายงานสถานการณ์สาธารณภัย

กรมป้องกันและบรรเทาสาธารณภัย กระทรวงมหาดไทย

ศูนย์อำนวยการบรรเทาสาธารณภัย (ส่วนปฏิบัติการ) www.nirapai.com

โทรสาร 0-2241-7450-6 สายด่วนนิรภัย 1784 Line @1784DDPM



ที่ช่องข่าว 287/2565

วันที่ 18 พฤษภาคม 2565

(เวลา 06.00 น.)

กรมป้องกันและบรรเทาสาธารณภัยขอรายงานสถานการณ์สาธารณภัยประจำวัน ดังนี้

1. สถานการณ์สาธารณภัย

1.1 อุทกภัย

จากอิทธิพลมรสุมตะวันตกเฉียงใต้พัดปกคลุมทะเลอันดามัน ประเทศไทย และอ่าวไทย ประกอบกับบริเวณความกดอากาศสูง หรือมวลอากาศเย็นจากประเทศจีนแผ่ลงมาปกคลุมภาคตะวันออกเฉียงเหนือ และทะเลจีนใต้ ทำให้บริเวณประเทศไทยตอนบนมีฝนฟ้าคะนองเพิ่มขึ้น กับมีลมกระโชกแรง และมีฝนตกหนักถึงหนักมากบางแห่งในภาคเหนือ ภาคตะวันออกเฉียงเหนือ ภาคกลาง ภาคตะวันออก รวมทั้งกรุงเทพมหานครและปริมณฑล ทำให้เกิดสถานการณ์อุทกภัยระหว่างวันที่ 15 - 18 พ.ค. 65 ในพื้นที่ 6 จ. (แพร่ ลำปาง น่าน อุตรดิตถ์ พะเยา นครราชสีมา) 8 อ. 11 ต. 21 ม. บ้านเรือนประชาชนได้รับผลกระทบ 295 ครัวเรือน ไม่มีผู้เสียชีวิตและผู้บาดเจ็บ ปัจจุบันสถานการณ์คลี่คลายแล้วทุกจังหวัด ดังนี้

จังหวัด	วันเกิดเหตุ	ผลกระทบ			รายชื่ออำเภอ	ความเสียหาย			สถานการณ์ปัจจุบัน
		อำเภอ	ตำบล	หมู่บ้าน		ครัวเรือน	เสียชีวิต	บาดเจ็บ	
ภาคเหนือ รวม 5 จังหวัด 7 อ. 10 ต. 20 ม. บ้านเรือนประชาชนได้รับผลกระทบ 295 หลัง									
1. แพร่	17 พ.ค. 65	1	1	1	ลอง	10	-	-	สถานการณ์คลี่คลาย
2. ลำปาง	17 พ.ค. 65	2	3	8	งาว เมืองปาน	216	-	-	สถานการณ์คลี่คลาย
3. น่าน	17 พ.ค. 65	1	1	4	น่าน้อย	39	-	-	สถานการณ์คลี่คลาย
4. อุตรดิตถ์	17 พ.ค. 65	2	4	6	ท่าปลา น้ำปาด	30	-	-	สถานการณ์คลี่คลาย
5. พะเยา	17 พ.ค. 65	1	1	1	เมืองฯ	-	-	-	สถานการณ์คลี่คลาย

1.2 วาทภัย

จากอิทธิพลมรสุมตะวันตกเฉียงใต้พัดปกคลุมทะเลอันดามัน ประเทศไทย และอ่าวไทย ประกอบกับ บริเวณความกดอากาศสูง หรือมวลอากาศเย็นจากประเทศจีนแผ่ลงมาปกคลุมภาคตะวันออกเฉียงเหนือ และทะเลจีนใต้ ทำให้บริเวณประเทศไทยตอนบนมีฝนฟ้าคะนองเพิ่มขึ้น กับมีลมกระโชกแรง และมีฝนตกหนักถึงหนักมากบางแห่ง ในภาคเหนือ ภาคตะวันออกเฉียงเหนือ ภาคกลาง ภาคตะวันออก รวมทั้งกรุงเทพมหานครและปริมณฑล ทำให้เกิดสถานการณ์วาทภัยระหว่างวันที่ 14 - 18 พ.ค. 65 ในพื้นที่ 14 จ. (เชียงราย พะเยา อุตรดิตถ์ พิษณุโลก กำแพงเพชร พิจิตร สุโขทัย นครนายก ขอนแก่น ชัยภูมิ อำนาจเจริญ อุตรธานี สุรินทร์ ทรราช) 24 อ. 47 ต. 78 ม. บ้านเรือนประชาชนได้รับความเสียหาย 252 หลัง มีผู้ได้รับบาดเจ็บ 1 ราย (ชัยภูมิ) ไม่มีผู้เสียชีวิต ดังนี้

จังหวัด	วันเกิดเหตุ	ผลกระทบ			รายชื่ออำเภอ	ความเสียหาย			สถานการณ์ปัจจุบัน
		อำเภอ	ตำบล	หมู่บ้าน		หลัง	เสียชีวิต	บาดเจ็บ	
ภาคเหนือ รวม 7 จังหวัด 13 อ. 28 ต. 56 ม. บ้านเรือนประชาชนได้รับผลกระทบ 176 หลัง									
1. เชียงราย	15 พ.ค. 65	1	1	1	เมืองฯ	-	-	-	อยู่ระหว่างการช่วยเหลือ
2. พะเยา	15 พ.ค. 65	2	3	6	ดอกคำใต้ จุน	37	-	-	อยู่ระหว่างการช่วยเหลือ
3. อุตรดิตถ์	15 พ.ค. 65	1	1	2	ตรอน	3	-	-	อยู่ระหว่างการช่วยเหลือ
4. พิษณุโลก	15 พ.ค. 65	3	13	27	วังทอง พรหมพิราม เมืองฯ	43	-	-	อยู่ระหว่างการช่วยเหลือ
5. กำแพงเพชร	15 พ.ค. 65	3	6	10	ลานกระบือ คลองขลุง พรานกระต่าย	13	-	-	อยู่ระหว่างการช่วยเหลือ
6. พิจิตร	15 พ.ค. 65	2	2	2	บึงนาราง วชิรบุรี	5	-	-	อยู่ระหว่างการช่วยเหลือ
7. สุโขทัย	16 พ.ค. 65	1	2	8	ทุ่งเสลี่ยม	75	-	-	อยู่ระหว่างการช่วยเหลือ
ภาคกลาง รวม 1 จังหวัด 2 อ. 3 ต. 3 ม. บ้านเรือนประชาชนได้รับผลกระทบ 10 หลัง									
8. นครนายก	16 พ.ค. 65	2	3	3	เมืองฯ ปากพลี	10	-	-	อยู่ระหว่างการช่วยเหลือ
ภาคตะวันออกเฉียงเหนือ รวม 5 จังหวัด 8 อ. 15 ต. 18 ม. บ้านเรือนประชาชนได้รับผลกระทบ 65 หลัง									
9. ขอนแก่น	15 พ.ค. 65	1	1	2	เปือยน้อย	5	-	-	อยู่ระหว่างการช่วยเหลือ
10. ชัยภูมิ	14,15 พ.ค. 65	2	2	2	เมืองฯ บ้านแท่น	35	-	1	อยู่ระหว่างการช่วยเหลือ
11. อำนาจเจริญ	14 พ.ค. 65	1	1	1	ปทุมราชวงศา	5	-	-	อยู่ระหว่างการช่วยเหลือ
12. อุตรธานี	14 พ.ค. 65	2	7	7	เพ็ญ บ้านฝ้อ	9	-	-	อยู่ระหว่างการช่วยเหลือ
13. สุรินทร์	15 พ.ค. 65	2	4	6	กาบเชิง พนมดงรัก	11	-	-	อยู่ระหว่างการช่วยเหลือ
ภาคตะวันออก รวม 1 จังหวัด 1 อ. 1 ต. 1 ม. บ้านเรือนประชาชนได้รับผลกระทบ 1 หลัง									
14. ทรราช	16 พ.ค. 65	1	1	1	แหลมทอง	1	-	-	อยู่ระหว่างการช่วยเหลือ

1.3 อัคคีภัย

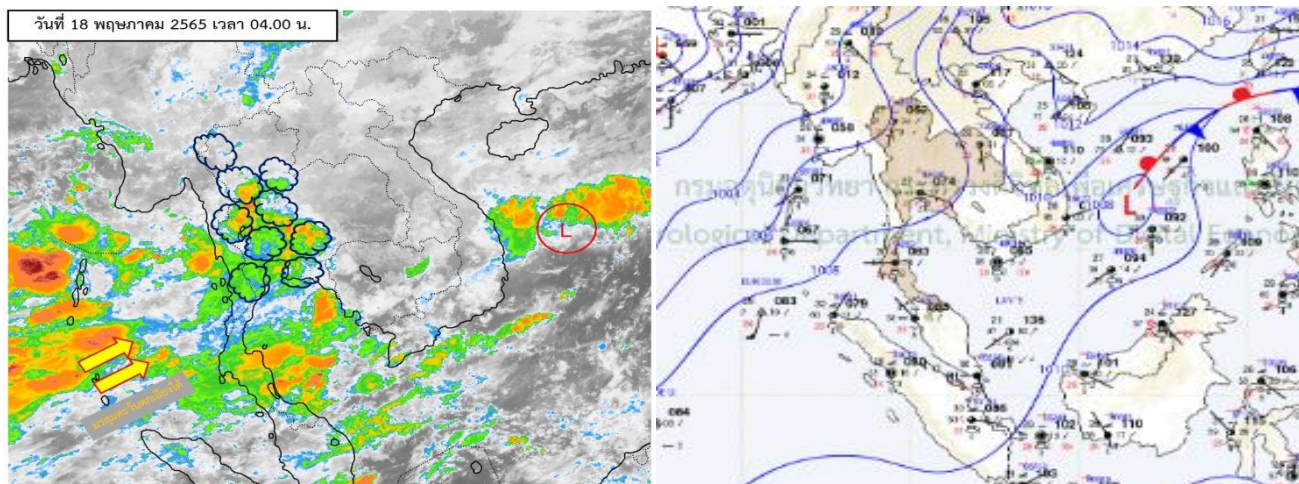
จ.พระนครศรีอยุธยา วันที่ 17 พ.ค. 65 เวลา 22.00 น. เกิดเหตุเพลิงไหม้ร้านจำหน่ายสินค้าภายในตลาดโรงเบ็ด ริมนถนนเสนา-บางซ้ายสายเก่า ม.1 ต.เต่าเล่า อ.บางซ้าย ความเสียหายอยู่ระหว่างสำรวจ ไม่มีผู้บาดเจ็บและเสียชีวิต โดย สนง.ปภ.จ. อำเภอบางซ้าย จ.พระนครศรีอยุธยา สนง.ปภ.จ. อปท. จนท.ตร. อปพร. อาสาสมัคร มูลนิธิ และหน่วยงานที่เกี่ยวข้อง เข้าอำนวยความสะดวกและทำการดับเพลิงจนสงบเวลา 23.45 น.



2. การคาดการณ์ลักษณะอากาศ

พยากรณ์อากาศ กรมอุตุนิยมวิทยา ประจำวันที่ 18 พ.ค. 65 เวลา 05.00 น.

พยากรณ์อากาศ 24 ชั่วโมงข้างหน้า บริเวณความกดอากาศสูงหรือมวลอากาศเย็นจากประเทศจีนกำลังอ่อนปกคลุมประเทศไทยตอนบน ในขณะที่มรสุมตะวันตกเฉียงใต้กำลังปานกลางยังคงพัดปกคลุมทะเลอันดามัน ประเทศไทย และอ่าวไทย ลักษณะเช่นนี้ทำให้ประเทศไทยตอนบนมีฝนฟ้าคะนองกับมีฝนตกหนักบางแห่งในภาคเหนือ ภาคกลาง ภาคตะวันออก รวมทั้งกรุงเทพมหานครและปริมณฑล ขอให้ประชาชนระวังอันตรายจากฝนตกหนักและฝนที่ตกสะสมซึ่งอาจทำให้เกิดน้ำท่วมฉับพลันและน้ำป่าไหลหลาก และเพิ่มความระมัดระวังในการสัญจรผ่านบริเวณที่มีฝนฟ้าคะนอง เกษตรกรควรเตรียมการป้องกันและระวังความเสียหายที่จะเกิดต่อผลผลิตทางการเกษตรไว้ด้วย สำหรับคลื่นลมบริเวณทะเลอันดามันและอ่าวไทยมีคลื่นสูงประมาณ 1 เมตร บริเวณที่มีฝนฟ้าคะนองคลื่นสูงมากกว่า 1 เมตร ขอให้ชาวเรือเดินเรือด้วยความระมัดระวังบริเวณที่มีฝนฟ้าคะนองไว้ด้วย



3. ข้อมูลปริมาณฝนสูงสุดรายภาค เวลา 01.00 น. วันที่ 17 พ.ค. 65 ถึง เวลา 01.00 น. วันที่ 18 พ.ค. 65 (ข้อมูลกรมอุตุนิยมวิทยา)

ภาค	จังหวัด	สถานีวัด	อำเภอ/เขต	ปริมาณฝน
เหนือ	พิษณุโลก	-	เมืองฯ	92.4 มม.
ตะวันออกเฉียงเหนือ	เลย	-	เมืองฯ	18.4 มม.
กลาง	ชัยนาท	-	สรรพยา	63.8 มม.
ตะวันออก	ชลบุรี	-	เมืองฯ	40.2 มม.
ใต้ฝั่งตะวันออก	ประจวบคีรีขันธ์	ต.หนองพลับ	หัวหิน	68.0 มม.
ใต้ฝั่งตะวันตก	ระนอง	-	เมืองฯ	56.9 มม.
กรุงเทพฯ และปริมณฑล	กรุงเทพมหานคร	กรมอุตุนิยมวิทยา	บางนา	127.5 มม.
เกณฑ์ปริมาณน้ำฝน	0.1-10 มม. = ฝนเล็กน้อย	10.1-35.0 มม. = ฝนปานกลาง	35.1-90.0 มม. = ฝนหนัก	มากกว่า 90.0 มม. = ฝนหนักมาก

4. ข้อมูลอุณหภูมิรายภาค (กรมอุตุนิยมวิทยา ณ วันที่ 18 พ.ค. 65)

ภาค	อุณหภูมิต่ำสุด (°C)	จังหวัด	อุณหภูมิสูงสุด (°C)	จังหวัด
เหนือ	17.6	ตาก	38.2	แม่ฮ่องสอน
ตะวันออกเฉียงเหนือ	20.1	กาฬสินธุ์	32.7	นครราชสีมา
กลาง	22.5	กาญจนบุรี	35.2	สุพรรณบุรี
ตะวันออก	23.8	สระแก้ว	35.1	ชลบุรี
ใต้	22.8	สงขลา	35.3	สุราษฎร์ธานี
กรุงเทพมหานคร/ปริมณฑล	25.0	กรุงเทพมหานคร	36.6	กรุงเทพมหานคร

*** อุณหภูมิต่ำสุด 11.4 องศาเซลเซียส (ยอดดอยอินทนนท์ อ.จอมทอง จ.เชียงใหม่)

5. พื้นที่เฝ้าระวังและเตรียมพร้อมรับสถานการณ์

5.1 กองอำนวยการป้องกันและบรรเทาสาธารณภัยกลาง (กอปภ.ก.) ได้ติดตามสภาวะอากาศและพิจารณาปัจจัยเสี่ยง ก่อปรกักรมอุทกศาสตร์ กองทัพเรือ ได้มีประกาศฉบับที่ 8/2565 ลงวันที่ 11 พฤษภาคม 2565 แจ้งว่า ระหว่างวันที่ 17-23 พฤษภาคม 2565 เป็นช่วงที่น้ำทะเลหนุนสูง ประกอบกับลมตะวันตกเฉียงใต้พัดปกคลุมอ่าวไทยมีกำลังแรงขึ้น อาจทำให้ระดับน้ำในแม่น้ำเพิ่มสูงขึ้นกว่าปกติ จากระดับทะเลปานกลาง ขอให้ระมัดระวังผลกระทบที่จะเกิดขึ้นจากระดับน้ำขึ้นสูง และติดตามสภาวะระดับน้ำอย่างใกล้ชิด โดยมีพื้นที่เฝ้าระวังสถานการณ์น้ำทะเลหนุนสูง ระหว่างวันที่ 17-23 พฤษภาคม 2565 ได้แก่ จังหวัดสมุทรปราการ สมุทรสาคร สมุทรสงคราม ฉะเชิงเทรา ชลบุรี ระยอง จันทบุรี ตราด เพชรบุรี ประจวบคีรีขันธ์ ชุมพร สุราษฎร์ธานี นครศรีธรรมราช สงขลา ปัตตานี และจังหวัดนราธิวาส รวมถึงกรุงเทพมหานคร

จึงขอให้จังหวัด และกรุงเทพมหานคร ติดตามสถานการณ์และแจ้งเตือนให้ประชาชนที่อาศัยบริเวณพื้นที่ริมแม่น้ำ หรือบริเวณนอกคันกั้นน้ำทราบล่วงหน้า และเตรียมความพร้อมในการเข้าให้การช่วยเหลือประชาชนที่ได้รับผลกระทบจากสถานการณ์น้ำทะเลหนุนสูงตามประกาศกรมอุทกศาสตร์ กองทัพเรือ ฉบับที่ 8/2565 ลงวันที่ 11 พฤษภาคม 2565

5.2 กองอำนวยการป้องกันและบรรเทาสาธารณภัยกลาง (กอปภ.ก.) ได้ติดตามสภาวะอากาศและพิจารณาปัจจัยเสี่ยง ก่อปรกักรมอุทกศาสตร์ กองทัพเรือ ได้มีประกาศฉบับที่ 8/2565 ลงวันที่ 11 พฤษภาคม 2565 แจ้งว่า ระหว่างวันที่ 17-23 พฤษภาคม 2565 เป็นช่วงที่น้ำทะเลหนุนสูง ประกอบกับลมตะวันตกเฉียงใต้พัดปกคลุมอ่าวไทยมีกำลังแรงขึ้น อาจทำให้ระดับน้ำในแม่น้ำเพิ่มสูงขึ้นกว่าปกติ จากระดับทะเลปานกลาง ขอให้ระมัดระวังผลกระทบที่จะเกิดขึ้นจากระดับน้ำขึ้นสูง และติดตามสภาวะระดับน้ำอย่างใกล้ชิด โดยมีพื้นที่เฝ้าระวังสถานการณ์น้ำทะเลหนุนสูง ระหว่างวันที่ 17-23 พฤษภาคม 2565 ได้แก่ จังหวัดสมุทรปราการ สมุทรสาคร สมุทรสงคราม ฉะเชิงเทรา ชลบุรี ระยอง จันทบุรี ตราด เพชรบุรี ประจวบคีรีขันธ์ ชุมพร สุราษฎร์ธานี นครศรีธรรมราช สงขลา ปัตตานี และจังหวัดนราธิวาส รวมถึงกรุงเทพมหานคร

1. บริเวณสถานีเชียงแสน จังหวัดเชียงราย คาดว่าระดับน้ำมีแนวโน้มเพิ่มสูงขึ้นอย่างต่อเนื่อง ซึ่งระดับน้ำจะเพิ่มขึ้นสะสม ในช่วงวันที่ 11 – 15 พฤษภาคม 2565 ประมาณ 1.20 – 1.40 เมตร โดยเฉพาะในวันที่ 14 พฤษภาคม 2565 ระดับน้ำจะเพิ่มขึ้นสูงสุด ประมาณ 0.70 – 0.80 เมตร

2. บริเวณตั้งแต่สถานีเชียงคาน จังหวัดเลย ถึงสถานีโขงเจียม จังหวัดอุบลราชธานี คาดว่าระดับน้ำมีแนวโน้มเพิ่มสูงขึ้นอย่างต่อเนื่อง ในช่วงวันที่ 11 – 19 พฤษภาคม 2565 สะสมประมาณ 1.20 – 1.50 เมตร โดยขึ้นอยู่กับการบริหารจัดการน้ำของเขื่อนไซยะบุรี สาธารณรัฐประชาธิปไตยประชาชนลาว

จึงให้จังหวัดเชียงราย เลย หนองคาย บึงกาฬ นครพนม มุกดาหาร อ่างนาจเจริญ และอุบลราชธานี ติดตามสถานการณ์และแจ้งเตือนให้ประชาชนที่สัญจรและประกอบกิจกรรมบริเวณแม่น้ำโขง รวมทั้งผู้ที่อาศัยอยู่บริเวณ 8 จังหวัด ริมแม่น้ำโขง ทราบล่วงหน้า พร้อมทั้งเตรียมความพร้อมในการปฏิบัติตามประกาศกองอำนวยการน้ำแห่งชาติ ฉบับที่ 13/2565 ลงวันที่ 11 พฤษภาคม 2565

6. ข้อสั่งการรัฐมนตรีว่าการกระทรวงมหาดไทย/ผู้บัญชาการป้องกันและบรรเทาสาธารณภัยแห่งชาติ

รัฐมนตรีว่าการกระทรวงมหาดไทยในฐานะผู้บัญชาการป้องกันและบรรเทาสาธารณภัยแห่งชาติ ได้มีข้อสั่งการเมื่อวันที่ 6 พ.ค. 65 สั่งการให้กองอำนวยการป้องกันและบรรเทาสาธารณภัยจังหวัดเตรียมพร้อมรับสถานการณ์อุทกภัยในช่วงฤดูฝน ปี 2565 ดังนี้

ด้วยกรมอุตุนิยมวิทยาได้คาดการณ์ลักษณะอากาศช่วงฤดูฝนของประเทศไทย ปี 2565 ว่าฤดูฝนของประเทศไทยปีนี้ จะเริ่มต้นประมาณกลางเดือนพฤษภาคม และจะสิ้นสุดประมาณกลางเดือนตุลาคม โดยในช่วงเดือนสิงหาคมและกันยายน จะเป็นช่วงที่มีฝนตกชุกหนาแน่น และมีโอกาสสูงที่จะมีพายุหมุนเขตร้อนเคลื่อนผ่านประเทศไทยบริเวณภาคตะวันออกเฉียงเหนือ และภาคเหนือ ซึ่งจะส่งผลให้มีฝนตกหนักถึงหนักมากอาจก่อให้เกิดสภาวะน้ำท่วมฉับพลัน น้ำป่าไหลหลาก รวมทั้งน้ำล้นตลิ่งได้ในบางพื้นที่

เพื่อให้การเตรียมรับสถานการณ์อุทกภัยในช่วงฤดูฝนปี 2565 เป็นไปอย่างมีประสิทธิภาพ จึงให้กองอำนวยการป้องกันและบรรเทาสาธารณภัยจังหวัดดำเนินการ ดังนี้

1. การเตรียมความพร้อม

1.1 การเฝ้าระวังและติดตามสถานการณ์อุทกภัย ให้จัดตั้งคณะทำงานติดตามสถานการณ์ โดยมีหน่วยงานที่เกี่ยวข้องตามแผนเผชิญเหตุอุทกภัย ทำหน้าที่ติดตาม วิเคราะห์ข้อมูลสภาพอากาศ สถานการณ์น้ำ และประเมินสถานการณ์ที่อาจส่งผลให้เกิดสาธารณภัยในช่วงฤดูฝน เสนอต่อผู้อำนวยการจังหวัดในการเตรียมการเผชิญเหตุได้อย่างเหมาะสมกับสถานการณ์และสภาพพื้นที่

1.2 การจัดทำแผนเผชิญเหตุอุทกภัย ให้ทบทวนและปรับปรุงแผนเผชิญเหตุอุทกภัยของจังหวัด โดยให้ความสำคัญกับการจัดทำรายละเอียดในประเด็นสำคัญ อาทิ ข้อมูลพื้นที่เสี่ยงอุทกภัยดินถล่มในระดับหมู่บ้าน/ชุมชน รายการเครื่องมือ วัสดุ อุปกรณ์ เครื่องจักรกลสาธารณภัยของหน่วยงานต่างๆ การกำหนดจุด/พื้นที่ปลอดภัยประจำหมู่บ้าน/ชุมชน แผนรองรับการอพยพประชาชน และสถานที่จัดตั้งศูนย์พักพิงชั่วคราว การกำหนดบทบาทภารกิจหน่วยงานให้เหมาะสมกับโครงสร้างศูนย์บัญชาการเหตุการณ์จังหวัด ตามระบบบัญชาการเหตุการณ์ ช่องทางการสื่อสาร พื้นที่รับผิดชอบ และกำหนดตัวบุคคลหรือหน่วยงานที่เหมาะสมรับผิดชอบภารกิจให้ชัดเจน พร้อมทั้งกำหนดให้มีการซักซ้อมแนวทางการปฏิบัติตามแผนเผชิญเหตุอุทกภัยร่วมกับหน่วยงานที่เกี่ยวข้อง เพื่อสร้างความเข้าใจถึงกลไกการปฏิบัติงานร่วมกัน เมื่อเกิดสถานการณ์อุทกภัย

1.3 การระบายน้ำและการเพิ่มพื้นที่รองรับน้ำ ให้มอบหมายกองอำนาจการป้องกันและบรรเทาสาธารณภัยในแต่ละระดับ วางแผนการติดตั้งเครื่องจักรกลสาธารณภัยในพื้นที่เสี่ยงอุทกภัยไว้เป็นการล่วงหน้าอย่างเป็นระบบ โดยเฉพาะพื้นที่เสี่ยงในเขตชุมชน พื้นที่สำคัญทางเศรษฐกิจ และเส้นทางคมนาคมที่มักเกิดอุทกภัยเป็นประจำให้เร่งทำการขุดลอกท่อระบายน้ำ คูคลอง ทำความสะอาดร่องน้ำ สำหรับคู คลอง แห่งน้ำต่างๆ ให้กำจัดวัชพืช ขยะ สิ่งกีดขวางทางน้ำ เพื่อใช้รองรับน้ำฝน รวมถึงน้ำจากท่อระบายน้ำได้อย่างเต็มประสิทธิภาพ พร้อมทั้งให้วางแผนการลำเลียงน้ำที่มีการระบายในช่วงน้ำมากไปยังพื้นที่รองรับน้ำต่างๆ ที่มีน้ำน้อย อาทิ การเปิดทางน้ำการสูบส่งน้ำไปยังแหล่งน้ำสาธารณะ เป็นต้น เพื่อกักเก็บน้ำไว้ใช้กรณีเกิดสถานการณ์ฝนทิ้งช่วง

1.4 การตรวจสอบความมั่นคงแข็งแรงสถานที่ใช้กักเก็บน้ำกั้นน้ำ อาทิ อ่างเก็บน้ำ พังกั้นน้ำ ให้มอบหมายหน่วยงานรับผิดชอบทำการสำรวจ ตรวจสอบ และปรับปรุงให้เกิดความมั่นคงแข็งแรง ตามหลักวิศวกรรมเพื่อรองรับกรณีฝนตกหนัก หรือน้ำไหลเข้า/ผ่านในปริมาณมาก รวมทั้งสร้างความมั่นใจให้กับประชาชนในพื้นที่

1.5 การแจ้งเตือนภัย เมื่อมีแนวโน้มการเกิดสถานการณ์อุทกภัย วาตภัย และดินถล่มให้แจ้งเตือนไปยังกองอำนาจการป้องกันและบรรเทาสาธารณภัยในแต่ละระดับ เพื่อเตรียมการให้ความช่วยเหลือตามแผนเผชิญเหตุอุทกภัย และให้แจ้งเตือนประชาชนทราบถึงสถานการณ์ในช่องทางต่างๆ เพื่อสร้างการรับรู้ถึงแนวทางการปฏิบัติตนให้เกิดความปลอดภัย ช่องทางการแจ้งข้อมูล และการขอรับความช่วยเหลือจากภาครัฐ

2. การเผชิญเหตุ

เมื่อเกิดหรือคาดว่าจะเกิดสถานการณ์อุทกภัย วาตภัย และดินถล่ม ให้ดำเนินการตามแนวทาง ดังนี้

2.1 จัดตั้งศูนย์บัญชาการเหตุการณ์จังหวัด อำเภอ และศูนย์ปฏิบัติการฉุกเฉินท้องถิ่นเพื่อเป็นศูนย์ควบคุมสั่งการ และอำนาจการหลักในการระดมสรรพกำลังตลอดจนการประสานการปฏิบัติระหว่างหน่วยงานต่างๆ ทั้งฝ่ายพลเรือน หน่วยทหาร องค์กรปกครองส่วนท้องถิ่น และองค์กรสาธารณกุศล

2.2 พื้นที่ที่เมื่อฝนตกหนัก มักเกิดน้ำท่วมซึ่งสร้างความเสียหายต่อทรัพย์สินของประชาชน ให้มอบหมายฝ่ายปกครอง กำนัน ผู้ใหญ่บ้าน ผู้นำชุมชน อาสาสมัครป้องกันภัยฝ่ายพลเรือน ตลอดจนเชิญชวนประชาชนจิตอาสา ร่วมเฝ้าระวัง และร่วมกันกำจัดสิ่งกีดขวางทางน้ำ พร้อมทั้งบูรณาการหน่วยงานฝ่ายพลเรือน หน่วยทหาร ตลอดจนภาคเอกชน ในการใช้เครื่องจักรกลสาธารณภัยเปิดทางน้ำ หรือสูบน้ำระบายออกจากพื้นที่

2.3 จัดชุดปฏิบัติการให้ความช่วยเหลือประชาชนแต่ละด้านให้ครอบคลุม อาทิ ด้านการดำรงชีพ ให้จัดตั้งโรงครัวพระราชทาน การให้ความช่วยเหลือด้านอาหาร น้ำดื่ม การรักษาพยาบาล แก่ประชาชนที่ประสบภัยตามวงรอบอย่างต่อเนื่อง ด้านที่อยู่อาศัยให้บูรณาการหน่วยงาน ทั้งฝ่ายพลเรือน หน่วยทหาร อาสาสมัครประชาชนจิตอาสาและองค์กรปกครองส่วนท้องถิ่น เพื่อเร่งซ่อมแซมบ้านเรือนประชาชนโดยเร็ว และกรณีเส้นทางคมนาคมมีน้ำท่วมขังหรือได้รับความเสียหายจากอุทกภัย ให้จัดทำป้ายแจ้งเตือน จัดเจ้าหน้าที่อำนวยความสะดวกแนะนำเส้นทางเลี่ยงที่ปลอดภัย รวมทั้งจัดยานพาหนะที่เหมาะสม อาทิ เรือ รถยกสูง เพื่อให้ความช่วยเหลือประชาชน พร้อมทั้งเร่งซ่อมแซมเส้นทางที่ชำรุด/ถูกตัดขาด เพื่อให้ประชาชนสามารถกลับมาใช้ชีวิตได้ตามปกติโดยเร็ว

2.4 การรายงานสถานการณ์อุทกภัย ให้รายงานให้กระทรวงมหาดไทยทราบผ่านกองอำนาจการป้องกันและบรรเทาสาธารณภัยกลางตามช่องทางที่กำหนดอย่างต่อเนื่อง และเนื่องจากปัจจุบันยังคงมีสถานการณ์การแพร่ระบาดของโรคติดเชื้อไวรัสโคโรนา 2019 (COVID-19) จึงขอให้ความสำคัญกับการดำเนินการตามมาตรการป้องกันโรคของกระทรวงสาธารณสุขด้วย

7. สภาพน้ำในอ่างเก็บน้ำ (ข้อมูลกรมชลประทาน วันที่ 17 พ.ค. 65)

ตารางสภาพน้ำในอ่างเก็บน้ำขนาดใหญ่ จำนวน 35 อ่าง

อ่างเก็บน้ำ	ความจุที่ รณก. (ล้าน ม ³)	ปริมาณน้ำในอ่างฯ		ปริมาณน้ำใช้การได้		ปริมาณน้ำไหลลงอ่างฯ		ปริมาณน้ำระบาย		ปริมาณน้ำ รับได้อีก (ล้าน ม ³)
		ปริมาตร (ล้าน ม ³)	% น้ำกัก	ปริมาตร (ล้าน ม ³)	% น้ำ ใช้การ	วันนี้ (ล้าน ม ³)	เมื่อวาน (ล้าน ม ³)	วันนี้ (ล้าน ม ³)	เมื่อวาน (ล้าน ม ³)	
1. ภูมิพล (ตก)	13,462	5,564	41	1,764	18	8.22	6.33	14.00	10.00	7,898
2. สิริกิติ์(อต)	9,510	3,645	38	795	12	9.37	11.15	10.00	10.28	5,865
3. แม่จัดสมบุรณ์ชล(ชม)	265	94	36	82	33	0.74	0.17	0.05	0.02	171
4. แม่กวอดมธารา(ชม)	263	82	31	68	27	0.22	0.14	0.04	0.04	181
5. กิวลม(ลป)	106	63	60	60	58	0.82	0.31	0.14	0.13	43
6. กิวคหมา(ลป)	170	100	59	93	57	1.06	0.08	0.00	0.00	70
7. แควน้อยบำรุงตน(พล)	939	352	37	309	34	1.10	0.62	3.02	3.02	587
8. แม่มอก(ลป)	110	49	44	33	35	0.02	0.02	0.02	0.02	61
9. ห้วยหลวง(อต)	136	42	31	35	27	0.09	0.26	0.11	0.11	94
10. น้ำอูน(สน)	520	221	42	176	37	2.62	2.11	0.00	0.00	299
11. น้ำพุง(สน)	165	71	43	63	40	2.09	2.35	0.52	0.31	94
12. จุฬารณ(ชย)	164	102	62	65	51	0.32	0.17	0.00	0.00	62
13. อุบลรัตน์(ชก)	2,431	1,087	45	506	27	5.40	2.00	4.05	3.00	1,344
14. ลำปาว(กส)	1,980	635	32	535	28	0.00	0.79	0.16	0.16	1,345
15. ลำตะคอง(นม)	314	187	59	164	56	0.08	0.03	0.95	1.04	127
16. ลำพระเพลิง(นม)	155	97	62	95	62	0.29	0.66	0.80	1.08	58
17. มูลบน(นม)	141	86	61	79	59	0.06	0.00	0.04	0.04	55
18. ลำแซะ(นม)	275	168	61	161	60	0.00	0.71	0.12	0.12	107
19. ลำนางรอง(บร)	121	98	80	94	80	0.46	0.19	0.07	0.07	23
20. สิรินคร(อบ)	1,966	1,104	56	273	24	3.91	1.88	5.07	5.07	862
21. ป่าสักชลสิทธิ์(ลป)	960	282	29	279	29	3.05	1.45	2.66	2.60	678
22. ทับเสลา(อน)	160	76	48	59	41	0.21	0.00	0.00	0.00	84
23. กระเสียว(สพ)	299	200	67	160	62	4.84	1.84	1.02	1.02	99
24. ศรีนครินทร์(กจ)	17,745	14,522	82	4,257	57	2.60	4.72	20.01	14.97	3,223
25. วชิรลงกรณ์(กจ)	8,860	4,852	55	1,840	31	0.00	0.00	20.07	20.09	4,008
26. ขุนด่านปราการชล(นย)	224	45	20	40	18	0.20	0.03	0.82	0.93	179
27. คลองสิียด(ฉช)	420	78	19	48	12	4.80	1.10	0.14	0.14	342
28. บางพระ(ชบ)	117	89	76	77	73	0.04	0.35	0.37	0.38	28
29. หนองปลาไหล(รย)	164	121	74	108	72	0.99	0.27	0.22	0.22	43
30. ประแสร์(รย)	295	200	68	180	65	1.95	0.00	0.49	0.49	95
31. นฤปดินทรจินดา(ปจ)	295	66	22	46	17	1.31	0.00	0.05	0.30	229
32. แก่งกระจาน(ทบ)	710	353	50	288	45	0.97	0.94	2.16	2.16	357
33. ปราณบุรี(ปช)	391	217	55	199	53	0.27	0.28	0.89	0.89	174
34. รัชชประภา(สฎ)	5,639	3,247	58	1,896	44	5.90	3.48	14.85	8.28	2,392
35. บางหลวง(ยล)	1,454	1,084	75	808	69	10.04	5.34	8.02	8.00	370
รวมทั้งประเทศ	70,926	39,279	55	15,738	33	74.06	49.76	110.94	94.99	31,647
หมายเหตุ	ปริมาณน้ำที่มากกว่า ร้อยละ 80		ปริมาณน้ำที่น้อยกว่าหรือเท่ากับ ร้อยละ 30		ปริมาณน้ำที่ใช้การได้ น้อยกว่าร้อยละ 30		% น้ำเก็บกัก / ปริมาณน้ำไหลเข้าอ่างฯ / ปริมาณ น้ำระบาย สูงสุด			

อ่างเก็บน้ำขนาดใหญ่ที่ปริมาณน้ำเก็บกักอยู่ในเกณฑ์มากกว่าร้อยละ 80 ขึ้นไป ของความจุอ่างฯ จำนวน 1 อ่าง (ศรีนครินทร์)

อ่างเก็บน้ำขนาดใหญ่ที่ปริมาณน้ำน้อยกว่าหรือเท่ากับ ร้อยละ 30 ของความจุอ่างฯ จำนวน 4 อ่าง (ป่าสักชลสิทธิ์ ขุนด่านปราการชล คลองสีายัด และนฤปดินทรจินดา)

อ่างเก็บน้ำขนาดใหญ่ที่ปริมาณน้ำที่ใช้การได้อยู่ในเกณฑ์น้อยกว่าร้อยละ 30 ของความจุอ่างฯ จำนวน 11 อ่าง (ภูมิพล สิริกิติ์ แม่กวางอุดมธารา ห้วยหลวง อุบลรัตน์ ลำปาว สิรินคร ป่าสักชลสิทธิ์ ขุนด่านปราการชล คลองสีายัด และนฤปดินทรจินดา)

8. สถิติอุบัติเหตุทางถนน วันที่ 18 พ.ค. 65 (ข้อมูลจากบริษัทกลางคุ้มครองผู้ประสบภัยจากรถจำกัด ยังไม่รวมข้อมูล สตช. และ สธ.)

ช่วงเวลา	ผู้เสียชีวิต	ผู้บาดเจ็บ	รวม
17 พ.ค. 65	64	2,790	2,854
1 - 17 พ.ค. 65	650	38,771	39,421
1 ม.ค. 65 - 17 พ.ค. 65	5,678	326,617	332,295

จึงเรียนมาเพื่อโปรดทราบ

นายบุญธรรม เลิศสุขีเกษม
อธิบดีกรมป้องกันและบรรเทาสาธารณภัย
ผู้อำนวยการกลาง