



## รายงานสถานการณ์สาธารณภัย

### กรมป้องกันและบรรเทาสาธารณภัย กระทรวงมหาดไทย

ศูนย์อำนวยการบรรเทาสาธารณภัย (ส่วนปฏิบัติการ) [www.nirapai.com](http://www.nirapai.com)

โทรสาร 0-2241-7450-6 สายด่วนนิรภัย 1784 Line @1784DDPM



ที่ของข่าว 279/2565

วันที่ 14 พฤษภาคม 2565

(เวลา 06.00 น.)

กรมป้องกันและบรรเทาสาธารณภัยขอรายงานสถานการณ์สาธารณภัยประจำวัน ดังนี้

#### 1. สถานการณ์สาธารณภัย

##### 1.1 วาตภัย

จากอิทธิพลมรสุมตะวันตกเฉียงใต้พัดปกคลุมประเทศไทย ประกอบกับมีหย่อมความกดอากาศต่ำปกคลุมประเทศเวียดนามตอนบน ทำให้ประเทศไทยมีฝนตกต่อเนื่องกับมีฝนตกหนักบางแห่งในภาคตะวันออกเฉียงเหนือตอนบน ภาคตะวันออก และภาคใต้ฝั่งตะวันตก ในระหว่างวันที่ 12 - 14 พ.ค. 65 ทำให้เกิดสถานการณ์วาตภัยในพื้นที่ 4 จ. (กำแพงเพชร พะเยา นครสวรรค์ มหาสารคาม) 5 อ. 8 ต. 13 ม. บ้านเรือนประชาชนได้รับความเสียหาย 62 หลัง ไม่มีผู้ได้รับบาดเจ็บและเสียชีวิต ดังนี้

จังหวัด	วันเกิดเหตุ	ผลกระทบ			รายชื่ออำเภอ	ความเสียหาย			สถานการณ์ปัจจุบัน
		อำเภอ	ตำบล	หมู่บ้าน		หลัง	เสียชีวิต	บาดเจ็บ	
ภาคเหนือ รวม 3 จังหวัด 4 อ. 7 ต. 12 ม. บ้านเรือนประชาชนได้รับผลกระทบ 61 หลัง									
1. กำแพงเพชร	12 พ.ค. 65	2	3	4	ชาณุวรลักษบุรี ทรายทองวัฒนา	11	-	-	อยู่ระหว่างการให้ความช่วยเหลือ
2. พะเยา	12 พ.ค. 65	1	2	2	เมืองฯ	1	-	-	อยู่ระหว่างการให้ความช่วยเหลือ
3. นครสวรรค์	12 พ.ค. 65	1	2	6	ท่าตะโก	49	-	-	อยู่ระหว่างการให้ความช่วยเหลือ
ภาคตะวันออกเฉียงเหนือ รวม 1 จังหวัด 1 อ. 1 ต. 1 ม. บ้านเรือนประชาชนได้รับผลกระทบ 1 หลัง									
4. มหาสารคาม	12 พ.ค. 65	1	1	1	นาเชือก	1	-	-	อยู่ระหว่างการสำรวจและให้การช่วยเหลือ

จ.มหาสารคาม วันที่ 12 พ.ค. 65 เวลา 19.00 น. เกิดวาตภัยในพื้นที่ (ม.18) ต.เขวาไร่ อ.นาเชือก บ้านเรือนประชาชนได้รับความเสียหาย 1 หลัง ไม่มีผู้ได้รับบาดเจ็บและเสียชีวิต โดย สนง.ปภ.จ. อําเภอ อปท. อปพร. อาสาสมัคร มูลนิธิ และหน่วยงานที่เกี่ยวข้องเข้าสำรวจความเสียหายและให้การช่วยเหลือในเบื้องต้นแล้ว



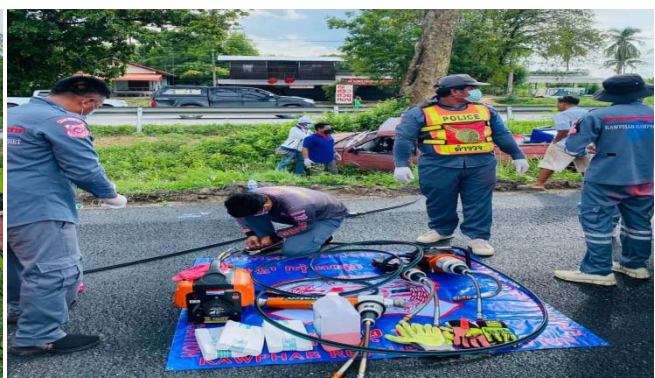
### 1.2 อัคคีภัย

กรุงเทพมหานคร วันที่ 14 พ.ค. 65 เวลา 02.38 น. เกิดเพลิงไหม้บ้านเรือนประชาชนภายใน ซ.มหรณพ 3 แขวงเสาชิงช้า เขตพระนคร ลักษณะเป็นอาคารพาณิชย์ 3 ชั้น เพลิงลุกลามเสียหายบางส่วน มีผู้เสียชีวิต 2 ราย (หญิง) สาเหตุอยู่ระหว่างการสอบสวนของเจ้าหน้าที่ โดย สดพ.ภูเขาทองและใกล้เคียง อปพร. อาสาสมัคร มูลนิธิและหน่วยงานที่เกี่ยวข้องเข้าอํานวยการและดับเพลิงจนสงบ เวลา 03.50 น.



### 1.3 อุบัติเหตุ

1) จ.กำแพงเพชร วันที่ 13 พ.ค. 65 เวลา 15.40 น. เกิดอุบัติเหตุรถบรรทุกชนกับรถกระบะ บนทางหลวง 1 กม.471-472 บริเวณ ต.ลานดอกไม้ อ.โกสํมพินคร ส่งผลให้มีผู้เสียชีวิต 2 ราย (ชาย) และ ผู้บาดเจ็บ 1 ราย (หญิง) สาเหตุอยู่ระหว่างการสอบสวนของเจ้าหน้าที่ โดย สนง.ปภ.จ. อําเภอ อปท. หน่วยบริการการแพทย์ฉุกเฉิน อปพร. อาสาสมัคร มูลนิธิ และหน่วยงานที่เกี่ยวข้องเข้าให้การช่วยเหลือ นำผู้บาดเจ็บส่ง รพ.โกสํมพินคร



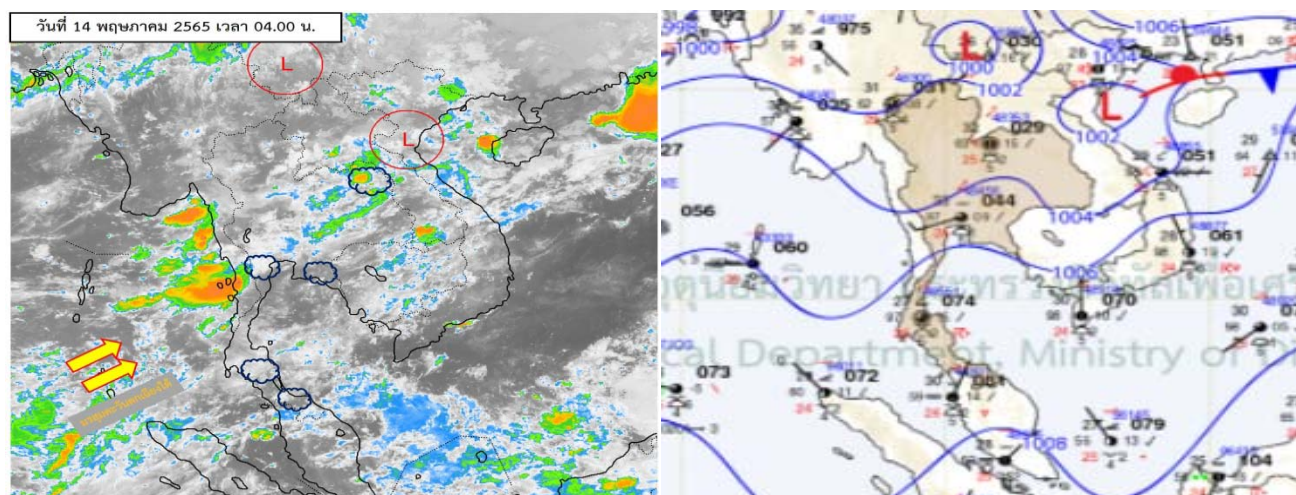
2) จ.ร้อยเอ็ด วันที่ 13 พ.ค. 65 เวลา 21.30 น. เกิดอุบัติเหตุรถกระบะชนกับรถยนต์เก๋งบนทางหลวง 2043 บริเวณ ต.อาจสามารถ อ.อาจสามารถ ส่งผลให้มีผู้เสียชีวิต 2 ราย (ชาย) และผู้บาดเจ็บ 5 ราย (ชาย 3 ราย หญิง 2 ราย) สาเหตุอยู่ระหว่างการสอบสวนของเจ้าหน้าที่ โดย สนง.ปภ.จ. อําเภอ อปท. หน่วยบริการการแพทย์ฉุกเฉิน อปพร. อาสาสมัคร มูลนิธิ และหน่วยงานที่เกี่ยวข้องเข้าให้การช่วยเหลือ นำผู้บาดเจ็บส่ง รพ.ร้อยเอ็ด



## 2. การคาดการณ์ลักษณะอากาศ

ประกาศกรมอุตุนิยมวิทยา ฉบับที่ 1 (103/2565) เรื่อง ฝนตกหนักถึงหนักมากบริเวณประเทศไทยตอนบน (มีผลกระทบตั้งแต่ 15-17 พฤษภาคม 2565) ลงวันที่ 14 พฤษภาคม 2565 เวลา 05.00 น.

ในช่วงวันที่ 15 - 17 พฤษภาคม 2565 มรสุมตะวันตกเฉียงใต้กำลังปานกลางพัดปกคลุมทะเลอันดามัน ประเทศไทยและอ่าวไทย ประกอบกับบริเวณความกดอากาศสูงหรือมวลอากาศเย็นจากประเทศจีนจะแผ่ลงมาปกคลุมภาคตะวันออกเฉียงเหนือและทะเลจีนใต้ ลักษณะเช่นนี้ทำให้บริเวณประเทศไทยตอนบนจะมีฝนฟ้าคะนองเพิ่มขึ้น กับมีลมกระโชกแรง และมีฝนตกหนักถึงหนักมากบางแห่งบริเวณภาคเหนือ ภาคตะวันออกเฉียงเหนือ ภาคกลาง ภาคตะวันออก รวมทั้งกรุงเทพมหานครและปริมณฑล ขอให้ประชาชนระวังอันตรายจากฝนตกหนักและฝนที่ตกสะสม ซึ่งอาจทำให้เกิดน้ำท่วมฉับพลันและน้ำป่าไหลหลากและขอให้เพิ่มความระมัดระวังในการสัญจรผ่านบริเวณที่มีฝนฟ้าคะนอง รวมทั้งหลีกเลี่ยงการอยู่ในที่โล่งแจ้ง ใต้ต้นไม้ใหญ่ใกล้สิ่งปลูกสร้างและป้ายโฆษณาที่ไม่แข็งแรง สำหรับเกษตรกรควรเตรียมการป้องกันและระวังความเสียหายที่จะเกิดต่อผลผลิตทางการเกษตรไว้ด้วย



### 3. ข้อมูลปริมาณฝนสูงสุดรายภาค เวลา 01.00 น. วันที่ 13 พ.ค. 65 ถึง เวลา 01.00 น. วันที่ 14 พ.ค. 65 (ข้อมูลกรมอุตุนิยมวิทยา)

ภาค	จังหวัด	สถานีวัด	อำเภอ/เขต	ปริมาณฝน
เหนือ	แพร่	-	เมืองฯ	27.0 มม.
ตะวันออกเฉียงเหนือ	นครพนม	-	เมืองฯ	40.7 มม.
กลาง	กาญจนบุรี	-	ทองผาภูมิ	3.1 มม.
ตะวันออก	จันทบุรี	ต.ตะปอน	ขลุง	34.2 มม.
ใต้ฝั่งตะวันออก	นครศรีธรรมราช	-	เมืองฯ	40.5 มม.
ใต้ฝั่งตะวันตก	กระบี่	-	เกาะลันตา	16.0 มม.
กรุงเทพฯ และปริมณฑล	-	-	-	-
เกณฑ์ปริมาณน้ำฝน	0.1-10 มม. = ฝนเล็กน้อย	10.1-35.0 มม. = ฝนปานกลาง	35.1-90.0 มม. = ฝนหนัก	มากกว่า 90.0 มม. = ฝนตกหนัก

### 4. ข้อมูลอุณหภูมิรายภาค (กรมอุตุนิยมวิทยา ณ วันที่ 14 พ.ค. 65)

ภาค	อุณหภูมิต่ำสุด (°C)	จังหวัด	อุณหภูมิสูงสุด (°C)	จังหวัด
เหนือ	17.6	ตาก	36.8	ลำปาง
ตะวันออกเฉียงเหนือ	23.4	กาฬสินธุ์	35.7	นครราชสีมา
กลาง	23.8	กาญจนบุรี	36.6	ลพบุรี
ตะวันออก	24.5	จันทบุรี	35.9	ปราจีนบุรี
ใต้	23.8	ประจวบคีรีขันธ์ สุราษฎร์ธานี	35.5	ประจวบคีรีขันธ์
กรุงเทพมหานคร/ปริมณฑล	27.1	ปทุมธานี	36.7	ปทุมธานี กรุงเทพมหานคร

\*\*\* อุณหภูมียอดดอยต่ำสุด 12.3 องศาเซลเซียส (ยอดดอยอินทนนท์ อ.จอมทอง จ.เชียงใหม่)

### 5. พื้นที่เฝ้าระวังและเตรียมพร้อมรับสถานการณ์

5.1 กองอำนวยการป้องกันและบรรเทาสาธารณภัยกลาง (กอปภ.ก.) ได้ติดตามสภาวะอากาศและพิจารณาปัจจัยเสี่ยง กอปรกับกองอำนวยการน้ำแห่งชาติได้ติดตามสถานการณ์น้ำในแม่น้ำโขง พบว่าระดับน้ำสถานีเขื่อนจิ่งหง สาธารณรัฐประชาชนจีน เพิ่มขึ้นอย่างต่อเนื่อง ตั้งแต่วันที่ 9 – 11 พฤษภาคม 2565 ประมาณ 1.25 เมตร หรืออัตราการระบายน้ำสะสม 1,105 ลูกบาศก์เมตรต่อวินาที เนื่องจากการระบายน้ำเพิ่มขึ้นและมีฝนตกบริเวณท้ายเขื่อน โดยคาดการณ์ว่าระดับน้ำในแม่น้ำโขงมีแนวโน้มเพิ่มขึ้นอย่างต่อเนื่อง ในช่วงวันที่ 11 – 19 พฤษภาคม 2565 ดังนี้

1. บริเวณสถานีเชียงแสน จังหวัดเชียงราย คาดว่าระดับน้ำมีแนวโน้มเพิ่มสูงขึ้นอย่างต่อเนื่อง ซึ่งระดับน้ำจะเพิ่มขึ้นสะสม ในช่วงวันที่ 11 – 15 พฤษภาคม 2565 ประมาณ 1.20 – 1.40 เมตร โดยเฉพาะในวันที่ 14 พฤษภาคม 2565 ระดับน้ำจะเพิ่มขึ้นสูงสุด ประมาณ 0.70 – 0.80 เมตร

2. บริเวณตั้งแต่สถานีเชียงคาน จังหวัดเลย ถึงสถานีโขงเจียม จังหวัดอุบลราชธานี คาดว่าระดับน้ำมีแนวโน้มเพิ่มสูงขึ้นอย่างต่อเนื่อง ในช่วงวันที่ 11 – 19 พฤษภาคม 2565 สะสมประมาณ 1.20 – 1.50 เมตร โดยขึ้นอยู่กับการบริหารจัดการน้ำของเขื่อนไซยะบุรี สาธารณรัฐประชาธิปไตยประชาชนลาว

จึงขอให้จังหวัดเชียงราย เลย หนองคาย บึงกาฬ นครพนม มุกดาหาร อำนาจเจริญ และอุบลราชธานี ติดตามสถานการณ์และแจ้งเตือนให้ประชาชนที่สัญจรและประกอบกิจกรรมบริเวณแม่น้ำโขง รวมทั้งผู้ที่อาศัยอยู่บริเวณ 8 จังหวัด ริมแม่น้ำโขง ทราบล่วงหน้า พร้อมทั้งเตรียมความพร้อมในการปฏิบัติตามประกาศกองอำนวยการน้ำแห่งชาติ ฉบับที่ 13/2565 ลงวันที่ 11 พฤษภาคม 2565

**5.2 กองอำนวยการป้องกันและบรรเทาสาธารณภัยกลาง (กอปภ.ก.)** ได้ติดตามสภาวะอากาศและพิจารณาปัจจัยเสี่ยง กอปรกับกรมอุตุนิยมวิทยาได้มีประกาศฉบับที่ 10 (99/2565) ลงวันที่ 10 พฤษภาคม 2565 เวลา 17.00 น. แจ้งว่า พายุไซโคลนกำลังแรง “อัสนี” บริเวณชายฝั่งสาธารณรัฐอินเดียนตอนกลาง คาดว่าจะเคลื่อนขึ้นฝั่งสาธารณรัฐอินเดียนตอนกลางในช่วงวันที่ 10 - 11 พฤษภาคม 2565 โดยพายุนี้ไม่ส่งผลกระทบต่อประเทศไทย แต่จะส่งผลให้ลมที่พัดปกคลุมประเทศไทยมีกำลังค่อนข้างแรง ทำให้ยังคงมีฝนตกต่อเนื่องและมีฝนตกหนักบางพื้นที่ และกองอำนวยการน้ำแห่งชาติได้ประเมินสถานการณ์น้ำจากฝนคาดการณ์ของกรมอุตุนิยมวิทยาและสถาบันสารสนเทศทรัพยากรน้ำ (องค์การมหาชน) พบว่าปริมาณฝนตกสะสมอาจส่งผลให้เกิดน้ำท่วมฉับพลัน น้ำป่าไหลหลาก รวมทั้งทำให้พื้นที่ที่มีน้ำท่วมขังอยู่เดิมมีแนวโน้มระดับน้ำเพิ่มขึ้น โดยมีพื้นที่เฝ้าระวังสถานการณ์ ระหว่างวันที่ 10 - 17 พฤษภาคม 2565 ดังนี้

**พื้นที่เฝ้าระวังสถานการณ์น้ำท่วมฉับพลัน และน้ำป่าไหลหลาก ภาคเหนือ** จังหวัดแม่ฮ่องสอน เชียงใหม่ ตาก นครสวรรค์ และอุทัยธานี **ภาคกลาง** จังหวัดเพชรบุรี และประจวบคีรีขันธ์ **ภาคใต้** จังหวัดชุมพร สุราษฎร์ธานี นครศรีธรรมราช พัทลุง สงขลา ระนอง พังงา และภูเก็ต

จึงให้จังหวัดติดตามสถานการณ์และแจ้งเตือนประชาชนที่อยู่ในพื้นที่เสี่ยงภัยทราบล่วงหน้าทั้งนี้หากมีแนวโน้มจะเกิดสถานการณ์รุนแรงในพื้นที่ ให้ถือปฏิบัติตามข้อสั่งการและมาตรการตามหนังสือกองบัญชาการป้องกันและบรรเทาสาธารณภัยแห่งชาติ ด่วนที่สุด ที่ มท (บกปภ) 0624/ว 007 ลงวันที่ 6 พฤษภาคม 2565 รวมทั้งหนังสือกองอำนวยการป้องกันและบรรเทาสาธารณภัยกลาง ด่วนที่สุด ที่ มท (กปภก) 0624/ว 68 ลงวันที่ 10 พฤษภาคม 2565 พร้อมทั้งเตรียมความพร้อมในการปฏิบัติตามประกาศกองอำนวยการน้ำแห่งชาติ ฉบับที่ 12/2565 ลงวันที่ 10 พฤษภาคม 2565

เพื่อเป็นการเตรียมความพร้อม เฝ้าระวังและติดตามสถานการณ์ รวมทั้งลดผลกระทบจากสถานการณ์ดังกล่าวอย่างมีประสิทธิภาพ จึงขอให้ศูนย์ป้องกันและบรรเทาสาธารณภัยเขต 4 ประจวบคีรีขันธ์ เขต 8 กำแพงเพชร เขต 10 ลำปาง เขต 11 สุราษฎร์ธานี เขต 12 สงขลา เขต 16 ชัยนาท และเขต 18 ภูเก็ต ดำเนินการ ดังนี้

1. ติดตามข้อมูลสภาวะอากาศ และข่าวสารจากทางราชการอย่างใกล้ชิด เตรียมความพร้อมเครื่องจักรกลสาธารณภัย รถปฏิบัติการ กำลังพล ให้พร้อมสนับสนุนจังหวัดตลอด 24 ชั่วโมง

2. กรณีประเมินสถานการณ์แล้ว คาดว่าจะเกิดสถานการณ์ หรือสถานการณ์ขยายวงกว้างให้มอบหมายบุคลากรชุดเผชิญสถานการณ์วิกฤต (ERT) พร้อมเครื่องจักรกลสาธารณภัย รถปฏิบัติการไปปฏิบัติหน้าที่ในศูนย์บัญชาการเหตุการณ์จังหวัด ขึ้นการบังคับบัญชาต่อผู้ว่าราชการจังหวัด/ผู้ว่าราชการจังหวัด โดยประสานการปฏิบัติกับสำนักงานป้องกันและบรรเทาสาธารณภัยจังหวัด

3. กรณีทรัพยากรเพื่อสนับสนุนในจังหวัดพื้นที่รับผิดชอบไม่เพียงพอ ให้ประสานขอรับการสนับสนุนจากศูนย์ป้องกันและบรรเทาสาธารณภัยเขตใกล้เคียง

#### **6. ข้อสั่งการรัฐมนตรีว่าการกระทรวงมหาดไทย/ผู้บัญชาการป้องกันและบรรเทาสาธารณภัยแห่งชาติ**

รัฐมนตรีว่าการกระทรวงมหาดไทยในฐานะผู้บัญชาการป้องกันและบรรเทาสาธารณภัยแห่งชาติ ได้มีข้อสั่งการเมื่อวันที่ 6 พ.ค. 65 สั่งการให้กองอำนวยการป้องกันและบรรเทาสาธารณภัยจังหวัดเตรียมพร้อมรับสถานการณ์อุทกภัยในช่วงฤดูฝน ปี 2565 ดังนี้

ด้วยกรมอุตุนิยมวิทยาได้คาดการณ์ลักษณะอากาศช่วงฤดูฝนของประเทศไทย ปี 2565 ว่าฤดูฝนของประเทศไทยปีนี้ จะเริ่มต้นประมาณกลางเดือนพฤษภาคม และจะสิ้นสุดประมาณกลางเดือนตุลาคม โดยในช่วงเดือนสิงหาคมและกันยายน จะเป็นช่วงที่มีฝนตกชุกหนาแน่น และมีโอกาสสูงที่จะมีพายุหมุนเขตร้อนเคลื่อนผ่านประเทศไทยบริเวณภาคตะวันออกเฉียงเหนือ และภาคเหนือ ซึ่งจะส่งผลให้มีฝนตกหนักถึงหนักมากอาจก่อให้เกิดสภาวะน้ำท่วมฉับพลัน น้ำป่าไหลหลาก รวมทั้งน้ำล้นตลิ่งได้ในบางพื้นที่

เพื่อให้การเตรียมรับสถานการณ์อุทกภัยในช่วงฤดูฝนปี 2565 เป็นไปอย่างมีประสิทธิภาพ จึงให้กองอำนวยการป้องกันและบรรเทาสาธารณภัยจังหวัดดำเนินการ ดังนี้

## 1. การเตรียมความพร้อม

1.1 การเฝ้าระวังและติดตามสถานการณ์อุทกภัย ให้จัดตั้งคณะทำงานติดตามสถานการณ์ โดยมีหน่วยงานที่เกี่ยวข้องตามแผนเผชิญเหตุอุทกภัย ทำหน้าที่ติดตาม วิเคราะห์ข้อมูลสภาพอากาศ สถานการณ์น้ำ และประเมินสถานการณ์ที่อาจส่งผลให้เกิดสาธารณภัยในช่วงฤดูฝน เสนอต่อผู้อำนวยการจังหวัดในการเตรียมการเผชิญเหตุได้อย่างเหมาะสมกับสถานการณ์และสภาพพื้นที่

1.2 การจัดทำแผนเผชิญเหตุอุทกภัย ให้ทบทวนและปรับปรุงแผนเผชิญเหตุอุทกภัยของจังหวัด โดยให้ความสำคัญกับการจัดทำรายละเอียดในประเด็นสำคัญ อาทิ ข้อมูลพื้นที่เสี่ยงอุทกภัยดินถล่มในระดับหมู่บ้าน/ชุมชน รายการเครื่องมือ วัสดุ อุปกรณ์ เครื่องจักรกลสาธารณภัยของหน่วยงานต่างๆ การกำหนดจุด/พื้นที่ปลอดภัยประจำหมู่บ้าน/ชุมชน แผนรองรับการอพยพประชาชน และสถานที่จัดตั้งศูนย์พักพิงชั่วคราว การกำหนดบทบาทภารกิจหน่วยงานให้เหมาะสมกับโครงสร้างศูนย์บัญชาการเหตุการณ์จังหวัด ตามระบบบัญชาการเหตุการณ์ ช่องทางการสื่อสาร พื้นที่รับผิดชอบ และกำหนดตัวบุคคลหรือหน่วยงานที่เหมาะสมรับผิดชอบภารกิจให้ชัดเจน พร้อมทั้งกำหนดให้มีการซักซ้อมแนวทางการปฏิบัติตามแผนเผชิญเหตุอุทกภัยร่วมกับหน่วยงานที่เกี่ยวข้อง เพื่อสร้างความเข้าใจถึงกลไกการปฏิบัติงานร่วมกัน เมื่อเกิดสถานการณ์อุทกภัย

1.3 การระบายน้ำและการเพิ่มพื้นที่รองรับน้ำ ให้มอบหมายกองอำนวยการป้องกันและบรรเทาสาธารณภัยในแต่ละระดับ วางแผนการติดตั้งเครื่องจักรกลสาธารณภัยในพื้นที่เสี่ยงอุทกภัยไว้เป็นการล่วงหน้าอย่างเป็นระบบ โดยเฉพาะพื้นที่เสี่ยงในเขตชุมชน พื้นที่สำคัญทางเศรษฐกิจ และเส้นทางคมนาคมที่มักเกิดอุทกภัยเป็นประจำให้เร่งทำการขุดลอกท่อระบายน้ำ คูคลอง ทำความสะอาดร่องน้ำ สำหรับคู คลอง แห่ล่งน้ำต่างๆ ให้กำจัดวัชพืช ขยะ สิ่งกีดขวางทางน้ำ เพื่อใช้รองรับน้ำฝน รวมถึงน้ำจากท่อระบายน้ำได้อย่างเต็มประสิทธิภาพ พร้อมทั้งให้วางแผนการลำเลียงน้ำที่มีการระบายในช่วงน้ำมากไปยังพื้นที่รองรับน้ำต่างๆ ที่มีน้ำน้อย อาทิ การเปิดทางน้ำการสูบส่งน้ำไปยังแหล่งน้ำสาธารณะ เป็นต้น เพื่อกักเก็บน้ำไว้ใช้กรณีเกิดสถานการณ์ฝนทิ้งช่วง

1.4 การตรวจสอบความมั่นคงแข็งแรงสถานที่ใช้กักเก็บน้ำกั้นน้ำ อาทิ อ่างเก็บน้ำ พนังกั้นน้ำ ให้มอบหมายหน่วยงานรับผิดชอบทำการสำรวจ ตรวจสอบ และปรับปรุงให้เกิดความมั่นคงแข็งแรง ตามหลักวิศวกรรมเพื่อรองรับกรณีฝนตกหนัก หรือน้ำไหลเข้า/ผ่านในปริมาณมาก รวมทั้งสร้างความมั่นใจให้กับประชาชนในพื้นที่

1.5 การแจ้งเตือนภัย เมื่อมีแนวโน้มการเกิดสถานการณ์อุทกภัย วาตภัย และดินถล่มให้แจ้งเตือนไปยังกองอำนวยการป้องกันและบรรเทาสาธารณภัยในแต่ละระดับ เพื่อเตรียมการให้ความช่วยเหลือตามแผนเผชิญเหตุอุทกภัย และให้แจ้งเตือนประชาชนทราบถึงสถานการณ์ในช่องทางต่างๆ เพื่อสร้างการรับรู้ถึงแนวทางการปฏิบัติตนให้เกิดความปลอดภัย ช่องทางการแจ้งข้อมูล และการขอรับความช่วยเหลือจากภาครัฐ

## 2. การเผชิญเหตุ

เมื่อเกิดหรือคาดว่าจะเกิดสถานการณ์อุทกภัย วาตภัย และดินถล่ม ให้ดำเนินการตามแนวทาง ดังนี้

2.1 จัดตั้งศูนย์บัญชาการเหตุการณ์จังหวัด อำเภอ และศูนย์ปฏิบัติการฉุกเฉินท้องถิ่นเพื่อเป็นศูนย์ควบคุมสั่งการ และอำนวยการหลักในการระดมสรรพกำลังตลอดจนการประสานการปฏิบัติระหว่างหน่วยงานต่างๆ ทั้งฝ่ายพลเรือน หน่วยทหาร องค์การปกครองส่วนท้องถิ่น และองค์กรสาธารณกุศล

2.2 พื้นที่ที่เมื่อฝนตกหนัก มักเกิดน้ำท่วมขังสร้างความเสียหายต่อทรัพย์สินของประชาชน ให้มอบหมายฝ่ายปกครอง กำนัน ผู้ใหญ่บ้าน ผู้นำชุมชน อาสาสมัครป้องกันภัยฝ่ายพลเรือน ตลอดจนเชิญชวนประชาชนจิตอาสา ร่วมเฝ้าระวัง และร่วมกันกำจัดสิ่งกีดขวางทางน้ำ พร้อมทั้งบูรณาการหน่วยงานฝ่ายพลเรือน หน่วยทหาร ตลอดจนภาคเอกชน ในการใช้เครื่องจักรกลสาธารณภัยเปิดทางน้ำ หรือสูบน้ำระบายออกจากพื้นที่

2.3 จัดชุดปฏิบัติการให้ความช่วยเหลือประชาชนแต่ละด้านให้ครอบคลุม อาทิ ด้านการดำรงชีพ ให้จัดตั้งโรงครัวพระราชทาน การให้ความช่วยเหลือด้านอาหาร น้ำดื่ม การรักษาพยาบาล แก่ประชาชนที่ประสบภัยตามวงรอบอย่างต่อเนื่อง ด้านที่อยู่อาศัยให้บูรณาการหน่วยงาน ทั้งฝ่ายพลเรือน หน่วยทหาร อาสาสมัครประชาชนจิตอาสาและองค์กรปกครองส่วนท้องถิ่น เพื่อเร่งซ่อมแซมบ้านเรือนประชาชนโดยเร็ว และกรณีเส้นทางคมนาคมมีน้ำท่วมขังหรือได้รับความเสียหายจากอุทกภัย ให้จัดทำป้ายแจ้งเตือน จัดเจ้าหน้าที่อำนวยความสะดวกแนะนำเส้นทางเลี่ยงที่ปลอดภัย รวมทั้งจัดยานพาหนะที่เหมาะสม อาทิ เรือ รถยกสูง เพื่อให้ความช่วยเหลือประชาชน พร้อมทั้งเร่งซ่อมแซมเส้นทางที่ชำรุด/ถูกตัดขาด เพื่อให้ประชาชนสามารถกลับมาใช้ชีวิตได้ตามปกติโดยเร็ว

2.4 การรายงานสถานการณ์อุทกภัย ให้รายงานให้กระทรวงมหาดไทยทราบผ่านกองอำนวยการป้องกันและบรรเทาสาธารณภัยกลางตามช่องทางที่กำหนดอย่างต่อเนื่อง และเนื่องจากปัจจุบันยังคงมีสถานการณ์การแพร่ระบาดของโรคติดเชื้อไวรัสโคโรนา 2019 (COVID-19) จึงขอให้ความสำคัญกับการดำเนินการตามมาตรการป้องกันโรคของกระทรวงสาธารณสุขด้วย

## 7. สภาพน้ำในอ่างเก็บน้ำ (ข้อมูลกรมชลประทาน วันที่ 13 พ.ค. 65)

### ตารางสภาพน้ำในอ่างเก็บน้ำขนาดใหญ่ จำนวน 35 อ่าง

อ่างเก็บน้ำ	ความจุที่ รณก. (ล้าน ม <sup>3</sup> )	ปริมาตรน้ำในอ่างฯ		ปริมาตรน้ำใช้การได้		ปริมาตรน้ำไหลลงอ่างฯ		ปริมาตรน้ำระบาย		ปริมาตรน้ำ รับได้อีก (ล้าน ม <sup>3</sup> )
		ปริมาตร (ล้าน ม <sup>3</sup> )	% น้ำเก็บ กัก	ปริมาตร (ล้าน ม <sup>3</sup> )	% น้ำ ใช้การ	วันนี้ (ล้าน ม <sup>3</sup> )	เมื่อวาน (ล้าน ม <sup>3</sup> )	วันนี้ (ล้าน ม <sup>3</sup> )	เมื่อวาน (ล้าน ม <sup>3</sup> )	
1. ภูมิพล (ตก)	13,462	5,586	41	1,786	18	4.97	0.82	10.00	14.00	7,876
2. สิริกิติ์(อด)	9,510	3,644	38	794	12	8.88	10.89	8.00	10.01	5,866
3. แม่จัดสมบุรณ์ชล(ชม)	265	93	35	81	32	0.48	0.78	0.02	0.02	172
4. แม่กวางอุดมธารา(ชม)	263	82	31	68	27	0.36	0.65	0.04	0.00	181
5. กิวลม(ลป)	106	62	58	59	57	0.53	0.60	0.33	0.53	44
6. กิวคอหมา(ลป)	170	98	58	92	56	0.15	0.23	0.00	0.00	72
7. แควน้อยบำรุงแดน(พล)	939	360	38	317	35	1.32	3.36	3.24	4.32	579
8. แม่มอก(ลป)	110	49	45	33	35	0.02	0.02	0.02	0.02	61
9. ห้วยหลวง(อด)	136	41	30	34	26	0.26	0.24	0.11	0.11	95
10. น้ำอูน(สน)	520	213	41	468	35	0.61	1.62	0.00	0.00	307
11. น้ำพุง(สน)	165	67	40	59	37	0.13	0.01	0.31	0.31	98

อ่างเก็บน้ำ	ความจุที่ รณก. (ล้าน ม <sup>3</sup> )	ปริมาณน้ำในอ่างฯ		ปริมาณน้ำใช้การได้		ปริมาณน้ำไหลลงอ่างฯ		ปริมาณน้ำระบาย		ปริมาณน้ำ รับได้อีก (ล้าน ม <sup>3</sup> )
		ปริมาตร (ล้าน ม <sup>3</sup> )	%น้ำเก็บ กัก	ปริมาตร (ล้าน ม <sup>3</sup> )	% น้ำ ใช้การ	วันนี้ (ล้าน ม <sup>3</sup> )	เมื่อวาน (ล้าน ม <sup>3</sup> )	วันนี้ (ล้าน ม <sup>3</sup> )	เมื่อวาน (ล้าน ม <sup>3</sup> )	
12. จุฬารณณ์(ชย)	164	102	62	65	51	0.33	0.33	0.53	0.53	62
13. อุบลรัตน์(ชก)	2,431	1,087	45	506	27	4.35	4.37	3.00	3.03	1,344
14. ลำปาว(กส)	1,980	633	32	533	28	2.33	0.78	0.16	0.16	1,347
15. ลำตะคอง(นม)	314	191	61	169	58	0.47	0.99	1.04	1.04	123
16. ลำพระเพลิง(นม)	155	99	64	98	64	0.39	0.37	1.09	1.09	56
17. มูลบ่น(นม)	141	86	61	79	59	0.10	0.00	0.04	0.09	55
18. ลำแซะ(นม)	275	167	61	160	60	0.00	0.74	0.64	0.64	108
19. ลำนางรอง(บร)	121	98	80	94	80	0.10	0.00	0.07	0.07	23
20. สิรินคร(อบ)	1,966	1,119	57	287	25	5.91	5.91	5.04	5.05	847
21. ป่าสักชลสิทธิ์(ลบ)	960	286	30	283	30	1.14	1.13	2.62	2.61	674
22. ทับเสลา(อน)	160	76	47	59	41	0.00	0.00	0.00	0.00	84
23. กระเสียว(สพ)	299	194	65	154	60	2.14	2.44	1.02	1.02	105
24. ศรีนครินทร์(กจ)	17,745	14,593	82	4,328	58	12.85	6.70	19.98	20.23	3,152
25. วชิราลงกรณ์(กจ)	8,860	4,947	56	1,935	33	3.98	0.05	25.05	23.92	3,913
26. ขุนด่านปราการชล(นย)	224	48	21	43	20	0.19	0.22	0.34	0.37	176
27. คลองสิียด(ฉช)	420	73	17	43	11	0.21	0.90	0.14	0.14	347
28. บางพระ(ชบ)	117	90	77	78	74	0.02	0.25	0.34	0.28	27
29. หนองปลาไหล(รย)	164	122	74	108	72	0.94	2.87	0.22	0.32	42
30. ประแสร์(รย)	295	200	68	180	65	0.99	1.06	0.49	0.56	95
31. นฤปดินทรจินดา(ปจ)	295	66	22	46	17	0.05	0.00	0.05	0.07	229
32. แก่งกระจาน(พบ)	710	358	50	293	45	1.21	2.19	2.16	2.16	352
33. ปราณบุรี(ปช)	391	220	56	202	54	0.27	0.42	0.89	0.89	171
34. รัชชประภา(สฎ)	5,639	3,285	58	1,934	46	4.78	5.81	14.82	14.57	2,354
35. บางยาง(ยล)	1,454	1,090	75	814	69	7.21	9.13	8.00	8.04	364
รวมทั้งประเทศ	70,926	39,525	56	15,979	34	67.65	65.87	109.80	116.19	31,401
หมายเหตุ	ปริมาณน้ำที่มากกว่า ร้อยละ 80	ปริมาณน้ำที่น้อยกว่าหรือเท่ากับ ร้อยละ 30			ปริมาณน้ำที่ใช้การได้ น้อยกว่าร้อยละ 30		% น้ำเก็บกัก / ปริมาณน้ำไหลเข้าอ่างฯ / ปริมาณ น้ำระบาย สูงสุด			

อ่างเก็บน้ำขนาดใหญ่ที่ปริมาณน้ำเก็บกักอยู่ในเกณฑ์มากกว่าร้อยละ 80 ขึ้นไป ของความจุอ่างฯ  
จำนวน 1 อ่าง (ศรีนครินทร์)

อ่างเก็บน้ำขนาดใหญ่ที่ปริมาณน้ำน้อยกว่าหรือเท่ากับ ร้อยละ 30 ของความจุอ่างฯ จำนวน 5 อ่าง  
(ห้วยหลวง ป่าสักชลสิทธิ์ ขุนด่านปราการชล คลองสิียด และนฤปดินทรจินดา)

อ่างเก็บน้ำขนาดใหญ่ที่ปริมาณน้ำที่ใช้การได้อยู่ในเกณฑ์น้อยกว่าร้อยละ 30 ของความจุอ่างฯ  
จำนวน 10 อ่าง (ภูมิพล สิริกิติ์ แม่กวางอุดมธารา ห้วยหลวง อุบลรัตน์ ลำปาว สิรินคร ขุนด่านปราการชล คลองสิียด  
และนฤปดินทรจินดา)



8. สถิติอุบัติเหตุทางถนน วันที่ 14 พ.ค. 65 (ข้อมูลจากบริษัทกลางคุ้มครองผู้ประสบภัยจากรถจำกัด ยังไม่รวมข้อมูล สตช. และ สธ.)

ช่วงเวลา	ผู้เสียชีวิต	ผู้บาดเจ็บ	รวม
13 พ.ค. 65	48	2,075	2,123
1 - 13 พ.ค. 65	522	29,791	30,313
1 ม.ค. 65 - 13 พ.ค. 65	5,550	317,460	323,010

จึงเรียนมาเพื่อโปรดทราบ

นายบุญธรรม เลิศสุขีเกษม  
อธิบดีกรมป้องกันและบรรเทาสาธารณภัย  
ผู้อำนวยการกลาง