



# รายงานสถานการณ์สาธารณภัย

## กรมป้องกันและบรรเทาสาธารณภัย กระทรวงมหาดไทย

ศูนย์อำนวยการบรรเทาสาธารณภัย (ส่วนปฏิบัติการ) [www.nirapai.com](http://www.nirapai.com)

โทรสาร 0-2241-7450-6 สายด่วนนิรภัย 1784 Line @1784DDPM



ที่ของข่าว 256/2565

วันที่ 2 พฤษภาคม 2565

(เวลา 06.00 น.)

### กรมป้องกันและบรรเทาสาธารณภัยขอรายงานสถานการณ์สาธารณภัยประจำวัน ดังนี้

#### 1. สถานการณ์สาธารณภัย

##### 1.1 ภัย

สถานการณ์ความกดอากาศสูงหรือมวลอากาศเย็นกำลังปานกลางจากประเทศจีนจะแผ่ลงมาปกคลุมภาคเหนือ ภาคตะวันออกเฉียงเหนือ และทะเลจีนใต้ ในขณะที่ประเทศไทยตอนบนมีอากาศร้อนถึงร้อนจัด ลักษณะเช่นนี้ทำให้บริเวณภาคเหนือ ภาคตะวันออกเฉียงเหนือ ภาคกลาง ภาคตะวันออก รวมทั้งกรุงเทพมหานคร และปริมณฑล จะมีพายุฤดูร้อนเกิดขึ้น วันที่ 28 เม.ย. - 2 พ.ค. 65 ทำให้เกิดสถานการณ์ภัยในพื้นที่ 45 จ. (แม่ฮ่องสอน เชียงราย พะเยา น่าน แพร่ ลำพูน ตาก พิจิตร สุโขทัย อุตรดิตถ์ กำแพงเพชร พิษณุโลก ลำปาง นครสวรรค์ สระบุรี พระนครศรีอยุธยา ลพบุรี สิงห์บุรี ชัยนาท อุทัยธานี ราชบุรี อ่างทอง สุพรรณบุรี ปทุมธานี หนองคาย มุกดาหาร กาฬสินธุ์ มหาสารคาม สกลนคร บุรีรัมย์ ขอนแก่น นครราชสีมา ยโสธร อุธรธานี ชัยภูมิ สุรินทร์ ศรีสะเกษ อุบลราชธานี อำนาจเจริญ หนองบัวลำภู จันทบุรี ระยอง สระแก้ว ปราจีนบุรี พังงา) 188 อ. 537 ต. 1,366 ม. บ้านเรือนประชาชนได้รับความเสียหาย 5,802 หลัง มีผู้เสียชีวิต 1 ราย (จ.สุรินทร์ สาเหตุฟ้าผ่า) มีผู้ได้รับบาดเจ็บ 2 ราย (จ.กาฬสินธุ์ 1 ราย จ.พังงา 1 ราย) ดังนี้

จังหวัด	ผลกระทบ			รายชื่ออำเภอ	ความเสียหาย			สถานการณ์ปัจจุบัน
	อำเภอ	ตำบล	หมู่บ้าน		หลัง	เสียชีวิต	บาดเจ็บ	
ภาคเหนือ รวม 14 จังหวัด 52 อ. 118 ต. 288 ม. บ้านเรือนประชาชนได้รับความเสียหาย 1,235 หลัง								
1. แม่ฮ่องสอน	5	10	25	เมืองฯ แม่สะเรียง สบเมย แม่ลาน้อย ปางมะผ้า	184	-	-	อยู่ระหว่างการให้ความช่วยเหลือ
2. เชียงราย	1	3	3	เวียงป่าเป้า	35	-	-	อยู่ระหว่างการให้ความช่วยเหลือ
3. พะเยา	1	1	1	แม่สุก	1	-	-	อยู่ระหว่างการให้ความช่วยเหลือ
4. น่าน	1	1	1	เวียงสา	13	-	-	อยู่ระหว่างการให้ความช่วยเหลือ

จังหวัด	ผลกระทบ			รายชื่ออำเภอ	ความเสียหาย			สถานการณ์ปัจจุบัน
	อำเภอ	ตำบล	หมู่บ้าน		หลัง	เสียชีวิต	บาดเจ็บ	
5.แพร่	5	15	46	วังชิ้น ลอง เมืองฯ สูงเม่น ร้องกวาง	233	-	-	อยู่ระหว่างการให้ความช่วยเหลือ
6.ลำพูน	2	4	13	แม่ทา ลี้	20	-	-	อยู่ระหว่างการให้ความช่วยเหลือ
7.ตาก	6	9	28	สามเงา ท่าสองยาง เมืองฯ แม่สอด พบพระ คุ้มผาง	197	-	-	อยู่ระหว่างการให้ความช่วยเหลือ
8.พิจิตร	5	13	50	โพทะเล ตะพานหิน ทับคล้อ ดงเจริญ บางมูลนาก	89	-	-	อยู่ระหว่างการให้ความช่วยเหลือ
9.สุโขทัย	5	7	11	ทุ่งเสลียง ศรีสัชชาลัย เมืองฯ บ้านด่านลานหอย สวรรคโลก	107	-	-	อยู่ระหว่างการให้ความช่วยเหลือ
10.อุตรดิตถ์	5	9	29	พิชัย น้ำปาด ตรอน ทองแสนขัน ฟากท่า	90	-	-	อยู่ระหว่างการให้ความช่วยเหลือ
11.กำแพงเพชร	3	11	21	เมืองฯ พรานกระต่าย ไทรงาม	29	-	-	อยู่ระหว่างการให้ความช่วยเหลือ
12.พิษณุโลก	4	19	34	เมืองฯ วังทอง วัดโบสถ์ พรหมพิราม	101	-	-	อยู่ระหว่างการให้ความช่วยเหลือ
13.ลำปาง	7	12	20	เถิน สบปราบ แม่พริก เกาะคา แม่เมาะ แจ้ห่ม เมืองฯ	120	-	-	อยู่ระหว่างการให้ความช่วยเหลือ
14.นครสวรรค์	2	4	6	ชุมแสง หนองบัว	16	-	-	อยู่ระหว่างการให้ความช่วยเหลือ
<b>ภาคกลาง รวม 10 จังหวัด 45 อ. 145 ต. 276 ม. บ้านเรือนประชาชนได้รับความเสียหาย 996 หลัง</b>								
15.พระนครศรีอยุธยา	10	55	112	เสนา บางบาล ผักไห้ ภาชี นครหลวง บางปะหัน บางซ้าย พระนครศรีอยุธยา อุทัย ท่าเรือ	698	-	-	อยู่ระหว่างการให้ความช่วยเหลือ
16.สระบุรี	10	35	76	หนองโดน พระพุทธบาท เสาไห้ เมืองฯ ดอนพุด เฉลิมพระเกียรติ บ้านหมอ มวกเหล็ก วิหารแดง หนองแค	103	-	-	อยู่ระหว่างการให้ความช่วยเหลือ
17.ลพบุรี	5	20	32	เมืองฯ ท่าวัง ชัยบาดาล ลำสนธิ พัฒนานิคม	74	-	-	อยู่ระหว่างการให้ความช่วยเหลือ
18.สิงห์บุรี	2	3	3	เมืองฯ ท่าช้าง	23	-	-	อยู่ระหว่างการให้ความช่วยเหลือ
19.ชัยนาท	1	1	2	วัดสิงห์	5	-	-	อยู่ระหว่างการให้ความช่วยเหลือ

จังหวัด	ผลกระทบ			รายชื่ออำเภอ	ความเสียหาย			สถานการณ์ ปัจจุบัน
	อำเภอ	ตำบล	หมู่บ้าน		หลัง	เสียชีวิต	บาดเจ็บ	
20. อุทัยธานี	3	5	10	สว่างอารมณ์ ห้วยคต บ้านไร่	21	-	-	อยู่ระหว่างการให้ความ ช่วยเหลือ
21. ราชบุรี	3	5	6	ปากท่อ สวนผึ้ง เมืองฯ	7	-	-	อยู่ระหว่างการให้ความ ช่วยเหลือ
22. อ่างทอง	6	16	30	ป่าโมก วิเศษชัยชาญ สามโก้ โพธิ์ทอง เมืองฯ แสวงหา	54	-	-	อยู่ระหว่างการให้ความ ช่วยเหลือ
23. สุพรรณบุรี	4	4	4	เมืองฯ บางปลาม้า อู่ทอง ด่านช้าง	11	-	-	อยู่ระหว่างการให้ความ ช่วยเหลือ
24. ปทุมธานี	1	1	1	คลองหลวง	-	-	-	อยู่ระหว่างการให้ความ ช่วยเหลือ
<b>ภาคตะวันออกเฉียงเหนือ รวม 16 จังหวัด 85 อ. 263 ต. 768 ม. บ้านเรือนประชาชนได้รับความเสียหาย 3,438 หลัง</b>								
25. หนองคาย	1	2	6	เมืองฯ	57	-	-	อยู่ระหว่างการให้ความ ช่วยเหลือ
26. มุกดาหาร	1	1	1	เมืองฯ	10	-	-	อยู่ระหว่างการให้ความ ช่วยเหลือ
27. กาฬสินธุ์	1	1	1	สมเด็จ	-	-	1	อยู่ระหว่างการให้ความ ช่วยเหลือ
28. มหาสารคาม	10	39	139	เขียงยืน แกดคำ นาเชือก ยางสีสุราช กันทรวิชัย เมืองฯ วาปีปทุม นาตุณ พยัคฆภูมิพิสัย โกสุมพิสัย	436	-	-	อยู่ระหว่างการให้ความ ช่วยเหลือ
29. สกลนคร	2	2	2	เจริญศิลป์ สว่างแดนดิน	6	-	-	อยู่ระหว่างการให้ความ ช่วยเหลือ
30. บุรีรัมย์	1	1	1	เมืองฯ	-	-	-	อยู่ระหว่างการให้ความ ช่วยเหลือ
31. ขอนแก่น	15	63	237	วางใหญ่ หนองสองห้อง หนองเรือ บ้านไผ่ พล วางน้อย ชนบท ชุมแพ ภูเวียง เวียงเก่า โนนศิลา เขาสวนกวาง บ้านฝาง สีชมพู ชำสูง	1,514	-	-	อยู่ระหว่างการให้ความ ช่วยเหลือ
32. นครราชสีมา	12	30	86	พิมาย แก้งสนามนาง ด่านขุนทด บัวใหญ่ สีดา โนนไทย เทพารักษ์ สีคิ้ว ครบุรี บ้านเหลื่อม บัวลาย โชคชัย	207	-	-	อยู่ระหว่างการให้ความ ช่วยเหลือ
33. ยโสธร	5	17	50	ทรายมูล เมืองฯ กุดชุม ไทยเจริญ เลิงนกทา	174	-	-	อยู่ระหว่างการให้ความ ช่วยเหลือ
34. อุดรธานี	3	6	9	บ้านผือ สร้างคอม ศรีธาตุ	26	-	-	อยู่ระหว่างการให้ความ ช่วยเหลือ

จังหวัด	ผลกระทบ			รายชื่ออำเภอ	ความเสียหาย			สถานการณ์ ปัจจุบัน
	อำเภอ	ตำบล	หมู่บ้าน		หลัง	เสียชีวิต	บาดเจ็บ	
35. ชัยภูมิ	9	25	40	จัตุรัส เมืองฯ หนองบัวแดง แก้งคร้อ บ้านเขว้า เทพสถิต บ้านหันจณรงค์ คอนสวรรค์ บ้านแท่น	173	-	-	อยู่ระหว่างการให้ความ ช่วยเหลือ
36. สุรินทร์	8	32	90	เขวาสินรินทร์ สำโรงทาบ ศรีขรภูมิ ชุมพลบุรี สังขะ ปราสาท กาบเชิง จอมพระ	263	1	-	อยู่ระหว่างการให้ความ ช่วยเหลือ
37. ศรีสะเกษ	4	9	27	ยางชุมน้อย กันทรารมย์ เมืองฯ โพนศรีสุวรรณ	231	-	-	อยู่ระหว่างการสำรวจ และให้ความช่วยเหลือ
38. อุบลราชธานี	9	21	43	สว่างวีระวงศ์ เหล่าเสือโก้ก เมืองฯ เขมราฐ ตาลชุม โขงเจียม เขื่องใน บุณฑริก ดอนมดแดง	280	-	-	อยู่ระหว่างการให้ความ ช่วยเหลือ
39. อำนาจเจริญ	3	9	23	ลืออำนาจ ปทุมราชวงศา เมืองฯ	38	-	-	อยู่ระหว่างการให้ความ ช่วยเหลือ
40. หนองบัวลำภู	1	5	13	โนนสัง	23	-	-	อยู่ระหว่างการให้ความ ช่วยเหลือ
ภาคตะวันออกเฉียงเหนือ รวม 4 จังหวัด 5 อ. 10 ต. 33 ม. บ้านเรือนประชาชนได้รับความเสียหาย 98 หลัง								
41. จันทบุรี	1	4	16	สอยดาว	-	-	-	อยู่ระหว่างการให้ความ ช่วยเหลือ
42. ระยอง	1	1	1	ปลวกแดง	-	-	-	อยู่ระหว่างการให้ความ ช่วยเหลือ
43. สระแก้ว	1	1	3	วังน้ำเย็น	40	-	-	อยู่ระหว่างการให้ความ ช่วยเหลือ
44. ปราจีนบุรี	2	4	13	ศรีมหาโพธิ กบินทร์บุรี	58	-	-	อยู่ระหว่างการให้ความ ช่วยเหลือ
ภาคใต้ รวม 1 จังหวัด 1 อ. 1 ต. 1 ม. บ้านเรือนประชาชนได้รับความเสียหาย 35 หลัง								
45. พังงา	1	1	1	ตะกั่วทุ่ง	35	-	1	อยู่ระหว่างการให้ความ ช่วยเหลือ

**จ.ศรีสะเกษ** วันที่ 1 พ.ค. 65 เวลา 17.00 น. เกิดวาตภัยในพื้นที่ เทศบาลเมืองศรีสะเกษ อ.เมืองฯ ทำให้ต้นไม้ล้มทับรถยนต์ได้รับความเสียหาย 1 คัน ไม่มีผู้ได้รับบาดเจ็บและเสียชีวิต โดย สนง.ปภ.จ. จนท.ตร. อปท. กฟภ. อปพร. อาสาสมัคร มูลนิธิ และหน่วยงานที่เกี่ยวข้อง เข้าสำรวจความเสียหายและให้การช่วยเหลือในเบื้องต้นแล้ว





## 1.2 อุบัติเหตุ

จ.ฉะเชิงเทรา วันที่ 1 พ.ค. 65 เวลา 17.00 น. เกิดอุบัติเหตุรถเก๋งและรถกระบะชนกัน บนถนนลาดกระทิง-สนามชัยเขต บริเวณสี่แยกไฟแดงแปลงไผ่ ต.ลาดกระทิง อ.สนามชัยเขต ส่งผลให้มีผู้เสียชีวิต 2 ราย (ชาย 1 หญิง 1 ราย) ผู้บาดเจ็บ 7 ราย โดย สนง.ปภ.จ. หน่วยบริการการแพทย์ฉุกเฉิน จนท.ตร. อปท. อปพร. อาสาสมัคร มูลนิธิ เข้าให้การช่วยเหลือนำผู้บาดเจ็บส่ง รพ.สนามชัยเขต สาเหตุอยู่ระหว่างการสอบสวนของเจ้าหน้าที่

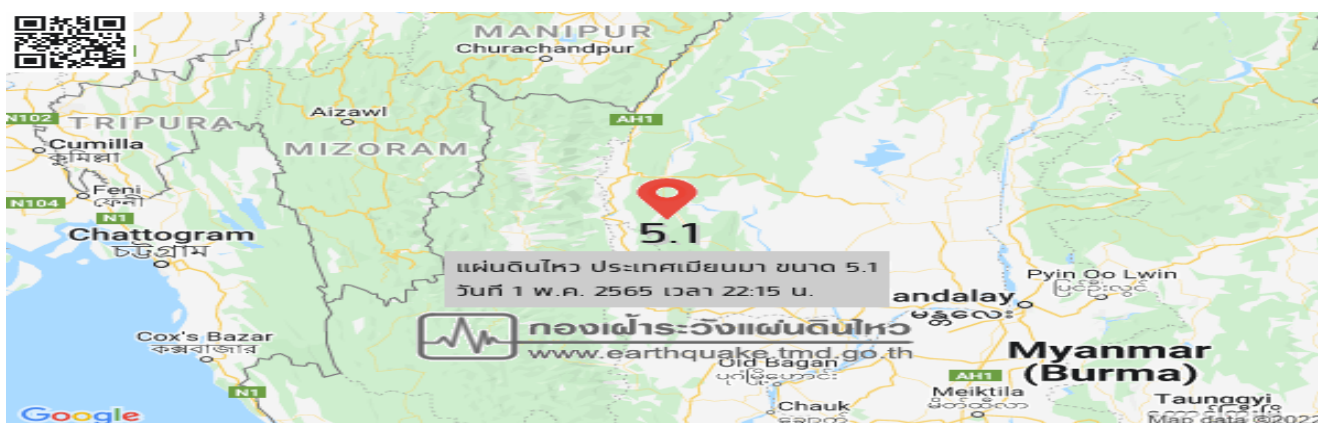


## 1.3 แผ่นดินไหว

1) จ.เชียงใหม่ วันที่ 2 พ.ค. 65 เวลา 00.48 น. เกิดแผ่นดินไหวบนบกขนาด 1.8 ความลึก 1 กม. ที่ละติจูด 19.53 องศาเหนือ ลองจิจูด 99.22 องศาตะวันออก บริเวณ ต.สันทราย อ.พร้าว เบื้องต้นยังไม่ได้รับรายงานความรู้สึกสั่นไหวและรายงานความเสียหาย



2) ประเทศเมียนมา วันที่ 1 พ.ค. 65 เวลา 22.15 น. เกิดแผ่นดินไหวบนบกขนาด 5.1 ความลึก 79 กม. ที่ละติจูด 22.79 องศาเหนือ ลองจิจูด 94.30 องศาตะวันออก ห่างไปทางทิศตะวันตกเฉียงเหนือ ของ อ.เมืองฯ จ.แม่ฮ่องสอน ประมาณ 544 กม. ไม่ส่งผลกระทบต่อประเทศไทย



## 2. การคาดการณ์ลักษณะอากาศ

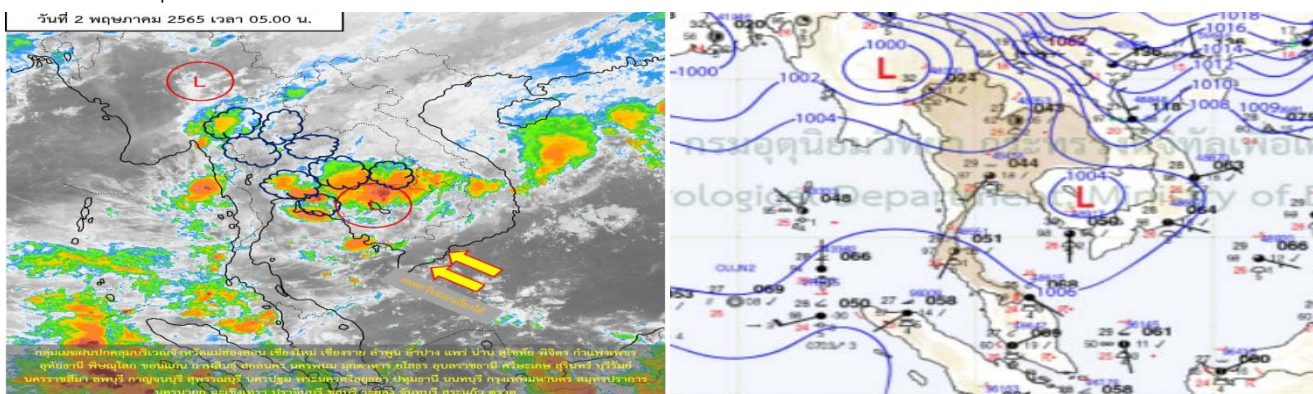
ประกาศกรมอุตุนิยมวิทยา ฉบับที่ 10 (88/2565) เรื่อง พายุฤดูร้อนบริเวณประเทศไทยตอนบน (มีผลกระทบถึงวันที่ 2 พฤษภาคม 2565) ลงวันที่ 2 พฤษภาคม 2565 เวลา 05.00 น.

บริเวณความกดอากาศสูงหรือมวลอากาศเย็นกำลังปานกลางจากประเทศจีน ได้แผ่ลงมาปกคลุมประเทศไทยตอนบน และทะเลจีนใต้แล้ว ในขณะที่ประเทศไทยตอนบนมีอากาศร้อน ประกอบกับมีลมใต้และลมตะวันออกเฉียงใต้พัดนำความชื้นจากทะเลจีนใต้ และอ่าวไทยเข้ามาปกคลุมบริเวณดังกล่าว และมีหย่อมความกดอากาศต่ำปกคลุมบริเวณประเทศกัมพูชา ลักษณะเช่นนี้ทำให้ภาคเหนือ ภาคตะวันออกเฉียงเหนือ ภาคกลาง ภาคตะวันออก รวมทั้งกรุงเทพมหานครและปริมณฑล มีพายุฤดูร้อนเกิดขึ้น โดยมีลักษณะของ พายุฝนฟ้าคะนอง ลมกระโชกแรง ลูกเห็บตก และมีฝนตกหนักบางแห่ง รวมถึงอาจมีฟ้าผ่าเกิดขึ้นได้บางพื้นที่ จึงขอให้ประชาชนระวังอันตรายจากภัยดังกล่าว โดยหลีกเลี่ยงการอยู่ในที่โล่งแจ้ง ใต้ต้นไม้ใหญ่ ใกล้สิ่งปลูกสร้างและป้ายโฆษณาที่ไม่แข็งแรง และขอให้เพิ่มความระมัดระวังในการสัญจรผ่านบริเวณที่มีพายุฝนฟ้าคะนองซึ่งอาจเกิดอันตรายจากลมกระโชกแรงและฟ้าผ่าได้ สำหรับเกษตรกรควรเตรียมการป้องกันและระวังความเสียหายที่จะเกิดต่อผลผลิตทางการเกษตรไว้ด้วย ในขณะที่ประเทศไทยตอนบนมีอากาศร้อน

จังหวัดที่คาดว่าจะได้รับผลกระทบ มีดังนี้

วันที่ 2 พฤษภาคม 2565

**ภาคเหนือ:** จังหวัดแม่ฮ่องสอน เชียงใหม่ เชียงราย ลำพูน ลำปาง อุตรดิตถ์ สุโขทัย พิษณุโลก พิจิตร เพชรบูรณ์ กำแพงเพชร และตาก **ภาคตะวันออกเฉียงเหนือ:** จังหวัดนครราชสีมา มหาสารคาม ร้อยเอ็ด ยโสธร อำนาจเจริญ บุรีรัมย์ สุรินทร์ ศรีสะเกษ และอุบลราชธานี **ภาคกลาง:** จังหวัดนครสวรรค์ อุทัยธานี ชัยนาท สุพรรณบุรี พระนครศรีอยุธยา นครปฐม สมุทรสงคราม สมุทรสาคร กาญจนบุรี และราชบุรี รวมทั้งกรุงเทพมหานครและปริมณฑล **ภาคตะวันออก:** จังหวัดนครนายก ปราจีนบุรี สระแก้ว ฉะเชิงเทรา ชลบุรี ระยอง จันทบุรี และตราด



## 3. ข้อมูลปริมาณฝนสูงสุดรายภาค เวลา 01.00 น. วันที่ 1 พ.ค. 65 ถึง เวลา 01.00 น. วันที่ 2 พ.ค. 65 (ข้อมูลกรมอุตุนิยมวิทยา)

ภาค	จังหวัด	สถานีวัด	อำเภอ/เขต	ปริมาณฝน
เหนือ	แม่ฮ่องสอน	-	แม่สะเรียง	13.0 มม.
ตะวันออกเฉียงเหนือ	บุรีรัมย์	-	นางรอง	106.8 มม.
กลาง	นครปฐม	-	กำแพงแสน	14.3 มม.
ตะวันออก	สระแก้ว	-	เมืองฯ	57.6 มม.
ใต้ฝั่งตะวันออก	นครศรีธรรมราช	-	เมืองฯ	62.1 มม.
ใต้ฝั่งตะวันตก	พังงา	-	ตะกั่วป่า	11.2 มม.
กรุงเทพฯและปริมณฑล	ปทุมธานี	-	คลองหลวง	22.3 มม.
เกณฑ์ปริมาณน้ำฝน	0.1-10 มม.= ฝนเล็กน้อย	10.1-35.0 มม.= ฝนปานกลาง	35.1-90.0 มม.= ฝนหนัก	มากกว่า 90.0 มม.= ฝนหนักมาก

#### 4. ข้อมูลอุณหภูมิรายภาค (กรมอุตุนิยมวิทยา ณ วันที่ 2 พ.ค. 65)

ภาค	อุณหภูมิ ต่ำสุด (°C)	จังหวัด	อุณหภูมิ สูงสุด (°C)	จังหวัด
เหนือ	17.6	ตาก	38.5	ตาก
ตะวันออกเฉียงเหนือ	23.3	กาฬสินธุ์	35.0	ขอนแก่น
กลาง	24.0	ลพบุรี	38.2	อุทัยธานี
ตะวันออก	23.6	สระแก้ว	35.6	ชลบุรี
ใต้	23.5	สุราษฎร์ธานี	36.4	สุราษฎร์ธานี
กรุงเทพมหานคร/ปริมณฑล	26.0	ปทุมธานี	37.0	ปทุมธานี

\*\*\* อุณหภูมิยอดดอยต่ำสุด 11.1 องศาเซลเซียส (ยอดดอยอินทนนท์ อ.จอมทอง จ.เชียงใหม่)

#### 5. คุณภาพอากาศในพื้นที่มีผลกระทบต่อสุขภาพ ประจำวันที่ 2 พ.ค. 65 เวลา 05.00 น. (ข้อมูลกรมควบคุมมลพิษ)

ที่	ค่า PM <sub>2.5</sub> ในพื้นที่	คุณภาพอากาศ
ไม่มีจังหวัด ที่ค่า PM <sub>2.5</sub> เริ่มมีผลต่อสุขภาพ		
หมายเหตุ ค่ามาตรฐาน PM <sub>2.5</sub> เฉลี่ย 24 ชั่วโมง (ข้อมูลกรมควบคุมมลพิษ)	0-25 คุณภาพอากาศ ดีมาก	26-37 คุณภาพอากาศดี
	38-50 คุณภาพอากาศ ปานกลาง	51-90 เริ่มมีผลกระทบต่อ สุขภาพ
		มากกว่า 90 มีผลกระทบต่อ สุขภาพ

#### 6. พื้นที่เฝ้าระวังและเตรียมพร้อมรับสถานการณ์

6.1 กองอำนวยการป้องกันและบรรเทาสาธารณภัยกลาง (กอปภ.ก.) ด่วนที่สุด ที่ มท (กปภก) 0610/ว 61 ลงวันที่ 29 เมษายน 2565 ด้วยกองอำนวยการน้ำแห่งชาติได้ประเมินสถานการณ์น้ำจากฝนคาดการณ์ของกรมอุตุนิยมวิทยาและสถาบันสารสนเทศทรัพยากรน้ำ (องค์การมหาชน) พบว่ามีพื้นที่เสี่ยงน้ำท่วมฉับพลันและน้ำป่าไหลหลาก ในพื้นที่ภาคตะวันออกเฉียงเหนือ ภาคกลาง และภาคใต้ โดยมีพื้นที่เฝ้าระวังสถานการณ์ระหว่างวันที่ 1 - 5 พฤษภาคม 2565 ดังนี้

พื้นที่เฝ้าระวังสถานการณ์น้ำท่วมฉับพลัน น้ำป่าไหลหลาก ภาคตะวันออกเฉียงเหนือ จังหวัดบุรีรัมย์ สุรินทร์ ศรีสะเกษ และอุบลราชธานี ภาคกลาง จังหวัดตราด ภาคใต้ จังหวัดชุมพร สุราษฎร์ธานี นครศรีธรรมราชภูเก็ต และกระบี่

จึงขอให้จังหวัดติดตามสถานการณ์และแจ้งเตือนประชาชนที่อยู่ในพื้นที่เสี่ยงภัยทราบล่วงหน้า ทั้งนี้ หากมีแนวโน้มจะเกิดสถานการณ์รุนแรงในพื้นที่ ให้ถือปฏิบัติตามข้อสั่งการและมาตรการตามหนังสือกองบัญชาการป้องกันและบรรเทาสาธารณภัยแห่งชาติ ด่วนที่สุด ที่ มท (บกปภ) 0624/ว 006 ลงวันที่ 5 พฤษภาคม 2564 พร้อมทั้งเตรียมความพร้อมในการปฏิบัติตามประกาศกองอำนวยการน้ำแห่งชาติ ฉบับที่ 10/2565 ลงวันที่ 29 เมษายน 2565

6.2 กองอำนวยการป้องกันและบรรเทาสาธารณภัยกลาง (กอปภ.ก.) ด่วนที่สุด ที่ มท (กปภก) 0610/ว 55 ลงวันที่ 27 เมษายน 2565 แจ้งให้จังหวัดเตรียมพร้อม เฝ้าระวังและติดตามสถานการณ์พายุฝนฟ้าคะนองและลมกระโชกแรง ระหว่างวันที่ 28 เมษายน - 2 พฤษภาคม 2565 กรมอุตุนิยมวิทยาได้มีประกาศฉบับที่ 3 (81/2565) ลงวันที่ 28 เมษายน 2565 เวลา 17.00 น. แจ้งว่า ลมใต้และลมตะวันออกเฉียงใต้ที่พัดปกคลุมบริเวณประเทศไทยตอนบนจะมีกำลังแรงขึ้น ประกอบกับบริเวณความกดอากาศสูงกำลังปานกลางจากสาธารณรัฐประชาชนจีนจะแผ่ลงมา ปกคลุมในขณะที่ประเทศไทยตอนบนมีอากาศร้อนถึงร้อนจัด ทำให้มีพายุฤดูร้อน โดยมีพายุฝนฟ้าคะนอง ลมกระโชกแรง และมีลูกเห็บตกบางพื้นที่ รวมถึงอาจมีฟ้าผ่าเกิดขึ้นด้วย สำหรับ พื้นที่เฝ้าระวังสถานการณ์พายุฝนฟ้าคะนองและลมกระโชกแรง ระหว่างวันที่ 28 เมษายน - 2 พฤษภาคม 2565 ดังนี้



วันที่ 28 - 29 เมษายน 2565 ภาคเหนือ บริเวณ จังหวัดเชียงใหม่ ลำพูน ลำปาง ตาก น่าน อุดรดิตต์ สุโขทัย กำแพงเพชร พิจิตร พิษณุโลก เพชรบูรณ์ นครสวรรค์ และอุทัยธานี ภาคตะวันออกเฉียงเหนือ บริเวณ จังหวัดเลย หนองบัวลำภู อุดรธานี หนองคาย บึงกาฬ สกลนคร นครพนม มุกดาหาร ยโสธร กาฬสินธุ์ ขอนแก่น ชัยภูมิ นครราชสีมา มหาสารคาม ร้อยเอ็ด อำนาจเจริญ บุรีรัมย์ สุรินทร์ ศรีสะเกษ และอุบลราชธานี ภาคกลาง บริเวณ จังหวัดชัยนาท สุพรรณบุรี ลพบุรี สระบุรี สิงห์บุรี อ่างทอง พระนครศรีอยุธยา กาญจนบุรี ราชบุรี นครปฐม นนทบุรี ปทุมธานี สมุทรปราการ สมุทรสาคร สมุทรสงคราม นครนายก ปราจีนบุรี สระแก้ว ฉะเชิงเทรา ชลบุรี ระยอง จันทบุรี และตราด

วันที่ 30 เมษายน - 1 พฤษภาคม 2565 ภาคเหนือ บริเวณ จังหวัดแม่ฮ่องสอน เชียงใหม่ เชียงราย ลำพูน ลำปาง พะเยา น่าน แพร่ อุดรดิตต์ สุโขทัย พิษณุโลก พิจิตร เพชรบูรณ์ กำแพงเพชร ตาก นครสวรรค์ และอุทัยธานี ภาคตะวันออกเฉียงเหนือ บริเวณ จังหวัดเลย หนองบัวลำภู อุดรธานี หนองคาย บึงกาฬ สกลนคร นครพนม มุกดาหาร ยโสธร กาฬสินธุ์ ขอนแก่น ชัยภูมิ นครราชสีมา มหาสารคาม ร้อยเอ็ด อำนาจเจริญ บุรีรัมย์ สุรินทร์ ศรีสะเกษ และอุบลราชธานี ภาคกลาง บริเวณ จังหวัดชัยนาท สุพรรณบุรี ลพบุรี สระบุรี สิงห์บุรี อ่างทอง พระนครศรีอยุธยา กาญจนบุรี ราชบุรี นครปฐม นนทบุรี ปทุมธานี สมุทรปราการ สมุทรสาคร สมุทรสงคราม นครนายก ปราจีนบุรี สระแก้ว ฉะเชิงเทรา ชลบุรี ระยอง จันทบุรี และตราด

วันที่ 2 พฤษภาคม 2565 ภาคเหนือ จังหวัดแม่ฮ่องสอน เชียงใหม่ เชียงราย ลำพูน ลำปาง อุดรดิตต์ สุโขทัย พิษณุโลก พิจิตร เพชรบูรณ์ กำแพงเพชร ตาก นครสวรรค์ และอุทัยธานี ภาคตะวันออกเฉียงเหนือ บริเวณ จังหวัดนครราชสีมา มหาสารคาม ร้อยเอ็ด อำนาจเจริญ บุรีรัมย์ สุรินทร์ ศรีสะเกษ และอุบลราชธานี

ภาคกลาง บริเวณ จังหวัดชัยนาท สุพรรณบุรี พระนครศรีอยุธยา กาญจนบุรี ราชบุรี นครปฐม นนทบุรี ปทุมธานี สมุทรปราการ สมุทรสาคร สมุทรสงคราม นครนายก ปราจีนบุรี สระแก้ว ฉะเชิงเทรา ชลบุรี ระยอง จันทบุรี และตราด

เพื่อเป็นการเน้นย้ำให้พื้นที่เตรียมความพร้อมเฝ้าระวังและติดตามสถานการณ์ ขอให้จังหวัดทุกจังหวัด (ยกเว้น จังหวัดเพชรบุรี ประจวบคีรีขันธ์ ชุมพร สุราษฎร์ธานี นครศรีธรรมราช พัทลุง สงขลา ปัตตานี ยะลา นราธิวาส หนอง พังงา ภูเก็ต กระบี่ ตรัง และสตูล) และศูนย์ป้องกันและบรรเทาสาธารณภัยเขต (ยกเว้น เขต 11 สุราษฎร์ธานี 12 สงขลา และ 18 ภูเก็ต) ดำเนินการตามหนังสือ กอปภ.ก. ด่วนที่สุด ที่ มท(กปภก) 0610/ว 57 ลงวันที่ 27 เมษายน 2565

## 7. ข้อสั่งการรัฐมนตรีว่าการกระทรวงมหาดไทย/ผู้บัญชาการป้องกันและบรรเทาสาธารณภัยแห่งชาติ

7.1 รัฐมนตรีว่าการกระทรวงมหาดไทยในฐานะผู้บัญชาการป้องกันและบรรเทาสาธารณภัยแห่งชาติ ได้มีข้อสั่งการเมื่อวันที่ 15 ก.พ. 65 สั่งการให้กองอำนวยการป้องกันและบรรเทาสาธารณภัยจังหวัดเตรียมการป้องกันและแก้ไขปัญหาพายุฤดูร้อน ปี 2565 ดังนี้

ด้วยกองบัญชาการป้องกันและบรรเทาสาธารณภัยแห่งชาติ ได้ติดตามการคาดหมายลักษณะอากาศ ช่วงฤดูร้อนของประเทศไทย พ.ศ. 2565 ร่วมกับกรมอุตุนิยมวิทยา พบว่าประมาณปลายเดือนกุมภาพันธ์ ถึงช่วง กลางเดือนมีนาคม ประเทศไทยตอนบนจะมีอากาศร้อนหลายพื้นที่ในตอนกลางวัน จากนั้นช่วงกลางเดือนมีนาคม ถึงกลางเดือนพฤษภาคม จะมีอากาศร้อนอบอ้าวเป็นระยะ ๆ และมีอากาศร้อนจัดบางแห่ง กับจะมีพายุฤดูร้อน ในหลายพื้นที่ โดยจะมีพายุฝนฟ้าคะนอง ลมกระโชกแรง และอาจมีลูกเห็บตกในบางแห่ง ซึ่งอาจก่อให้เกิดการ สูญเสียต่อชีวิตและทรัพย์สินของประชาชน ตลอดจนผลผลิตทางการเกษตรได้

เพื่อเป็นการเตรียมรับสถานการณ์พายุฤดูร้อนที่อาจเกิดขึ้นในพื้นที่ จึงให้กองอำนวยการป้องกันและ บรรเทาสาธารณภัยจังหวัดดำเนินการ ดังนี้



## 1. การเตรียมความพร้อม

1.1 ติดตามการเปลี่ยนแปลงสภาพอากาศที่อาจก่อให้เกิดพายุฤดูร้อนจากกรมอุตุนิยมวิทยาอย่างใกล้ชิด พร้อมทั้งมอบหมายให้เจ้าหน้าที่ฝ่ายปกครอง และองค์กรปกครองส่วนท้องถิ่นแจ้งเตือนประชาชนให้ทราบ สถานการณ์ที่อาจเกิดขึ้นอย่างต่อเนื่อง

1.2 ให้ผู้อำนวยการในแต่ละระดับ เร่งตรวจตราอาคารสถานที่ ป้ายโฆษณา สิ่งก่อสร้างรวมถึงไม้ยืนต้น ตามที่สาธารณะที่มีสภาพไม่มั่นคงแข็งแรง พร้อมทั้งแจ้งให้หน่วยงานตามกฎหมายว่าด้วยกาหรนั้นทราบ เพื่อตรวจสอบซ่อมแซม ตามอำนาจหน้าที่ ตลอดจนเชิญชวนประชาชนจิตอาสามีส่วนร่วมในการสอดส่อง ปรับปรุง ดูแลให้เกิดความปลอดภัยต่อไป

1.3 ให้ผู้อำนวยการท้องถิ่นเตรียมความพร้อมด้านบุคลากร อุปกรณ์ ทรัพยากร เครื่องจักรกล สาธารณภัย เพื่อให้การช่วยเหลือประชาชนที่ประสบภัยเป็นไปอย่างรวดเร็ว และทันท่วงที

1.4 สร้างการรับรู้ให้ประชาชนทราบถึงแนวทางการปฏิบัติตนให้เกิดความปลอดภัย การตรวจสอบ ความมั่นคงแข็งแรงของที่พักอาศัย ช่องทางการรับความช่วยเหลือจากภาครัฐ ตลอดจนมาตรการต่าง ๆ ของภาครัฐ ในการดูแลประชาชน ผ่านช่องทางการสื่อสาร ทั้งที่เป็นทางการและไม่เป็นทางการ อาทิ สื่อสังคมออนไลน์ วิทยุชุมชน หอกระจายข่าวประจำหมู่บ้าน เครือข่ายอาสาสมัคร เป็นต้น

## 2. การเผชิญเหตุ

2.1 หากเกิดเหตุวาทภัยที่ส่งผลให้เกิดความเสียหายต่อชีวิตและทรัพย์สินในพื้นที่ใดให้เร่งสำรวจ ความเสียหายและดำเนินการให้ความช่วยเหลือผู้ประสบภัย ตามกฎ ระเบียบ และหลักเกณฑ์ที่เกี่ยวข้อง

2.2 กรณีบ้านเรือนประชาชนได้รับความเสียหายให้แบ่งมอบภารกิจ พื้นที่รับผิดชอบและบูรณาการ หน่วยงาน เพื่อจัดกำลังในรูปแบบที่มประชาธิรัฐในการเร่งเข้าซ่อมแซมบ้านเรือนประชาชนโดยเร่งด่วน

2.3 กรณีป้ายโฆษณา สิ่งก่อสร้าง ไม้ยืนต้น หรือโครงสร้างพื้นฐาน โดยเฉพาะระบบไฟฟ้าได้รับความเสียหายให้ประสานหน่วยงานที่เกี่ยวข้องและองค์กรปกครองส่วนท้องถิ่น เพื่อเข้าดำเนินการแก้ไขไม่ให้กีดขวาง พื้นที่สาธารณะ และซ่อมแซมให้สามารถกลับมาใช้งานได้ตามปกติโดยเร็ว

2.4 กรณีความเสียหายต่อผลผลิตทางการเกษตร ให้องค์กรปกครองส่วนท้องถิ่น และอำเภอร่วมกับ หน่วยงานในสังกัดกระทรวงเกษตรและสหกรณ์ เร่งสำรวจความเสียหายและให้ความช่วยเหลือตามกฎ ระเบียบ และหลักเกณฑ์ที่เกี่ยวข้อง

2.5 เมื่อเกิดสถานการณ์วาทภัยจากพายุฤดูร้อนขึ้นในพื้นที่ ให้กองอำนาจการป้องกัน และบรรเทาสาธารณภัยจังหวัดสรุปสถานการณ์และรายงานให้กระทรวงมหาดไทยทราบ ผ่านกองอำนาจการ ป้องกันและบรรเทาสาธารณภัยกลางตามช่องทางที่กำหนดต่อไป

7.2 รัฐมนตรีว่าการกระทรวงมหาดไทยในฐานะผู้บัญชาการป้องกันและบรรเทาสาธารณภัยแห่งชาติ ได้มีข้อสั่งการเมื่อวันที่ 26 ม.ค. 65 สั่งการให้กองอำนาจการป้องกันและบรรเทาสาธารณภัยจังหวัดเตรียมการ ป้องกันและแก้ไขปัญหาภัยแล้ง ปี 2565 ดังนี้

ด้วยกองบัญชาการป้องกันและบรรเทาสาธารณภัยแห่งชาติได้ติดตามสภาพอากาศร่วมกับกรมอุตุนิยมวิทยา คาดการณ์ว่าระหว่างเดือนมกราคม - มีนาคม 2565 ปริมาณฝนรวมประเทศไทยจะต่ำกว่าค่าปกติและคาดว่าจะเข้าสู่ฤดูร้อน ตั้งแต่ประมาณกลางเดือนกุมภาพันธ์เป็นต้นไป ซึ่งจะส่งผลให้อุณหภูมิเริ่มสูงขึ้น และตั้งแต่ เดือนมีนาคมจะมีอากาศร้อนอบอ้าวและแห้ง ความชื้นในอากาศมีน้อย และมีอากาศร้อนจัดเป็นบางวัน โดยเฉพาะ บริเวณประเทศไทยตอนบน

เพื่อให้การเตรียมการป้องกันและแก้ไขปัญหายุ่งยาก ปี 2565 เป็นไปอย่างมีประสิทธิภาพสอดคล้องกับมาตรการรองรับสถานการณ์ขาดแคลนน้ำฤดูแล้ง ปี 2564/65 ตามมติคณะรัฐมนตรี เมื่อวันที่ 11 มกราคม 2565 จึงให้กองอำนวยการป้องกันและบรรเทาสาธารณภัยจังหวัด ทุกจังหวัด ดำเนินการตามแนวทาง ดังนี้

1. จัดตั้งคณะทำงานติดตามสถานการณ์ภายใต้กองอำนวยการป้องกันและบรรเทาสาธารณภัยจังหวัด ทำหน้าที่เฝ้าระวัง ติดตามข้อมูลสภาพอากาศ ปริมาณฝนที่ตก และปริมาณน้ำตามแหล่งน้ำต่าง ๆ สำหรับใช้ในการคาดการณ์ วิเคราะห์ และประเมินแนวโน้มการเกิดภัยแล้งในพื้นที่อย่างต่อเนื่อง และหากมีแนวโน้มเกิดการขาดแคลนน้ำในกรณีต่าง ๆ ให้เร่งเสนอข้อมูลประกอบการตัดสินใจให้ผู้มีอำนาจตามกฎหมายในการสั่งการหน่วยงานเข้าดำเนินการป้องกันและแก้ไขปัญหาดังกล่าว

2. วางแผนการบริหารจัดการน้ำ โดยใช้กลไกของคณะกรรมการ/คณะอนุกรรมการของจังหวัด ในการกำหนดแนวทางการใช้น้ำในลักษณะต่าง ๆ ทั้งเพื่อการอุปโภคบริโภค การรักษาระบบนิเวศ การเกษตร และอุตสาหกรรม ตลอดจนแนวทางการระบาย และกักเก็บน้ำไว้ใช้ประโยชน์ตามแหล่งน้ำขนาดต่าง ๆ ให้สอดคล้องกับสถานการณ์น้ำในพื้นที่

3. ทบทวนและจัดทำแผนเผชิญเหตุภัยแล้งของจังหวัดให้สอดคล้อง และเหมาะสมกับสถานการณ์ ในพื้นที่ โดยให้ความสำคัญกับการจัดทำและนำข้อมูลพื้นที่เสี่ยงภัยแล้ง มาใช้ประกอบในการกำหนดหน่วยงาน การแบ่งมอบพื้นที่ และมอบหมายภารกิจในการป้องกันและแก้ไขปัญหายุ่งยากให้ครอบคลุมถึงระดับอำเภอ ตำบล หมู่บ้าน/ชุมชน

4. ให้สำรวจพื้นที่หมู่บ้าน/ชุมชน ที่เคยเกิดปัญหาการขาดแคลนน้ำเพื่อการอุปโภคบริโภคเป็นประจำ ตลอดจนพื้นที่อื่น ๆ ที่ในห้วงฤดูฝนมีปริมาณฝนตกน้อย จนไม่สามารถเก็บกักน้ำในห้วง ที่ผ่านมาได้ พร้อมทั้งให้ประสานการปฏิบัติร่วมกับโครงการชลประทาน การประปาส่วนภูมิภาค และหน่วยงานที่เกี่ยวข้อง ในการกำหนดแผนปฏิบัติการป้องกันและแก้ไขปัญหาน้ำในพื้นที่ดังกล่าวให้ชัดเจน เพื่อให้ประชาชนมีน้ำเพื่อการอุปโภคบริโภคเพียงพอตลอดช่วงฤดูแล้งนี้

5. การจัดสรรน้ำเพื่อการเกษตร ให้ดำเนินการตามแผนป้องกันและบรรเทาสาธารณภัยด้านการเกษตรในช่วงฤดูแล้ง ปี 2564/65 ของกระทรวงเกษตรและสหกรณ์ โดยให้กำหนดมาตรการรองรับ ในพื้นที่ที่มีความเสี่ยงสูง โดยเฉพาะกรณีพืชสวนที่เป็นไม้ยืนต้น และมีความสำคัญทางเศรษฐกิจ พร้อมทั้งประสานกรมฝนหลวงและการบินเกษตร ในการจัดทำฝนหลวงในพื้นที่เกษตร และพื้นที่เสี่ยงขาดแคลนน้ำ เมื่อสภาวะอากาศเอื้ออำนวย เพื่อกักเก็บน้ำในแหล่งน้ำต่าง ๆ เพิ่มเติมให้ได้มากที่สุด

6. เตรียมความพร้อมกำลังเจ้าหน้าที่ และเครื่องจักรกลสาธารณภัยของหน่วยงานฝ่ายพลเรือน หน่วยทหารองค์กรปกครองส่วนท้องถิ่น จัดเป็นชุดปฏิบัติการเคลื่อนที่เร็ว เพื่อให้ความช่วยเหลือประชาชน ในพื้นที่เสี่ยงภัยแล้งได้ตลอด 24 ชั่วโมง และให้ฝ่ายปกครองร่วมกับฝ่ายทหาร ตำรวจ ในพื้นที่ สอดส่อง ทำความเข้าใจ และให้ความช่วยเหลือประชาชนที่ประสบปัญหาความเดือดร้อน โดยเฉพาะกรณีการขาดแคลนน้ำ เพื่อการอุปโภคบริโภค และน้ำเพื่อการเกษตร รมั้ตระวังอย่าให้เกิดปัญหาความขัดแย้งจากกรณีการแย่งชิงน้ำ

7. สร้างการรับรู้ให้ประชาชนภาคส่วนต่าง ๆ มีความเข้าใจถึงสถานการณ์น้ำในพื้นที่ และ มาตรการบริหารจัดการน้ำของภาครัฐ รวมถึงการมีส่วนร่วมในการใช้น้ำอย่างประหยัด โดยเชิญชวนประชาชนจิตอาสา ในพื้นที่มีส่วนร่วมในการซ่อมสร้าง บำรุงรักษาแหล่งกักเก็บน้ำขนาดเล็ก เพื่อให้ชุมชนได้ใช้ประโยชน์อย่างมีประสิทธิภาพ

7.3 รัฐมนตรีว่าการกระทรวงมหาดไทยในฐานะผู้บัญชาการป้องกันและบรรเทาสาธารณภัยแห่งชาติ ได้มีข้อสั่งการเมื่อวันที่ 10 พ.ย. 64 สั่งการให้กองอำนวยการป้องกันและบรรเทาสาธารณภัยจังหวัดเตรียมการป้องกันและแก้ไขปัญหาไฟป่า หมอกควัน และฝุ่นละอองขนาดเล็ก (PM<sub>2.5</sub>) ปี 2564 - 2565 ดังนี้

ด้วยในช่วงปลายฤดูหนาวของทุกปี ประเทศไทยจะเกิดสถานการณ์ฝุ่นละอองขนาดเล็ก ( $PM_{2.5}$ ) มีค่าเกินมาตรฐานในหลายพื้นที่ โดยสถานการณ์ดังกล่าวสาเหตุหลักเกิดจากกิจกรรมต่างๆ ทั้งโดยธรรมชาติและจากกิจกรรมของมนุษย์ อาทิ การคมนาคมและขนส่ง การเผาในที่โล่ง การเกิดไฟฟ้า ภาควัตถุอุตสาหกรรมการก่อสร้างและหมอกควันข้ามแดน เป็นต้น ประกอบกับสภาพทางอุตุนิยมวิทยา รวมทั้งสภาพภูมิประเทศในบางพื้นที่ของประเทศไทยโดยเฉพาะในช่วงที่ลมสงบ ส่งผลให้ระดับเขตแดนการลอยตัว และการกระจายตัวของฝุ่นละออง อยู่ในระดับต่ำ การไหลเวียน และถ่ายเทของอากาศไม่ดี จึงทำให้เกิดการสะสมของฝุ่นละอองในบรรยากาศเพิ่มสูงขึ้น บางช่วงเวลาในหลายพื้นที่

เพื่อให้การเตรียมการป้องกันและแก้ไขปัญหาไฟป่า หมอกควัน และฝุ่นละอองขนาดเล็ก ( $PM_{2.5}$ ) ปี 2564 - 2565 เป็นไปอย่างมีประสิทธิภาพ สอดคล้องกับแผนปฏิบัติการขับเคลื่อนวาระแห่งชาติ “การแก้ไขปัญหาหมอกควันและฝุ่นละออง” จึงให้กองอำนวยการป้องกันและบรรเทาสาธารณภัยจังหวัดดำเนินการ ดังนี้

1) จัดตั้งคณะทำงานติดตามสถานการณ์ภายใต้กองอำนวยการป้องกันและบรรเทาสาธารณภัยจังหวัด เพื่อทำหน้าที่เฝ้าระวัง ติดตามสถานการณ์ที่ส่งผลต่อการเกิดปัญหาไฟป่า หมอกควัน และฝุ่นละอองขนาดเล็ก ( $PM_{2.5}$ ) ในพื้นที่ ได้แก่ การเปลี่ยนแปลงของสภาพอากาศ ทิศทางลม การเกิดจุดความร้อน (Hotspot) โดยให้ความสำคัญกับการประยุกต์ใช้เทคโนโลยีจากหน่วยงานต่าง ๆ อาทิ ภาพถ่ายดาวเทียมการใช้ระบบแอปพลิเคชันต่าง ๆ ในการสนับสนุนการอำนวยการ สั่งการ การแจ้งเตือนประชาชนให้ผู้เฝ้าระวังในแต่ละระดับได้

2) ทบทวน และจัดทำแผนเผชิญเหตุ โดยให้ความสำคัญกับการปรับปรุงข้อมูลพื้นที่เสี่ยงทั้งพื้นที่ป่า พื้นที่การเกษตร พื้นที่ริมทาง และพื้นที่ชุมชน ข้อมูลกลุ่มเปราะบาง การแบ่งพื้นที่รับผิดชอบ แนวทางปฏิบัติในแต่ละระดับตามการเปลี่ยนแปลงของสถานการณ์ฝุ่นละอองขนาดเล็ก ( $PM_{2.5}$ ) การมอบหมายภารกิจให้หน่วยงานในแต่ละพื้นที่ถึงระดับอำเภอ ตำบลและหมู่บ้าน อย่างชัดเจน การปรับปรุงข้อมูลทรัพยากร เครื่องจักรกลสาธารณภัยของหน่วยงาน และให้ซักซ้อมแนวทางการปฏิบัติตามแผนเผชิญเหตุแบบบูรณาการอย่างต่อเนื่อง

3) เน้นย้ำการป้องกันและลดการเกิดมลพิษที่ต้นทาง (แหล่งกำเนิด) โดยกำชับหน่วยงานที่มีอำนาจหน้าที่ตามกฎหมาย ดำเนินการบังคับใช้กฎหมายโดยเคร่งครัด เพื่อป้องกันและลดการเกิดมลพิษจากแหล่งกำเนิดต่างๆ ได้แก่ ยานพาหนะ การก่อสร้าง ภาควัตถุอุตสาหกรรม และภาคครัวเรือน โดยให้นำผลการดำเนินการที่ประสบความสำเร็จ และปัญหาอุปสรรคที่ผ่านมา ปรับใช้ในการขยายผลการดำเนินการ พร้อมทั้งสร้างการรับรู้ให้ประชาชนมีความเข้าใจ และมีส่วนร่วมในการดำเนินการตามมาตรการของภาครัฐ

4) ให้ความสำคัญในเรื่องความปลอดภัยของเจ้าหน้าที่ผู้ปฏิบัติงาน ตลอดจนอาสาสมัครที่เข้ามา มีส่วนร่วมกับภาครัฐ โดยจัดให้มีวัสดุ อุปกรณ์ส่วนบุคคลที่มีความเหมาะสมตามบทบาท ภารกิจ ที่ได้รับมอบหมาย ตลอดจนการดูแลด้านสวัสดิการ และค่าใช้จ่ายตามระเบียบ หลักเกณฑ์ที่กำหนด รวมทั้งพิจารณาแหล่งงบประมาณหรือแสวงหาความร่วมมือจากภาคเอกชนสำหรับกรณีการประกันภัยให้ผู้ปฏิบัติงานที่มีความเสี่ยงอันตราย

5) เมื่อสถานการณ์ไฟป่า หมอกควัน และฝุ่นละอองขนาดเล็ก ( $PM_{2.5}$ ) ในพื้นที่มีแนวโน้ม ทวีความรุนแรงขึ้น ให้ดำเนินการตามแนวทาง ดังนี้

5.1) ให้ศูนย์บัญชาการเหตุการณ์จังหวัด อำเภอ ใช้กลไกตามพระราชบัญญัติป้องกันและบรรเทาสาธารณภัย พ.ศ.2550 และแผนการป้องกันและบรรเทาสาธารณภัยแห่งชาติ พ.ศ. 2558 เป็นหลัก ร่วมกับกฎหมาย และแผนอื่นๆ ที่เกี่ยวข้อง ในการอำนวยการ สั่งการ และบูรณาการกำลังพล ทรัพยากร เครื่องจักรกลสาธารณภัยให้เป็นไปตามระบบบัญชาการเหตุการณ์

5.2) ในพื้นที่ที่มีสถานการณ์รุนแรง ให้บูรณาการหน่วยงานฝ่ายทหาร ฝ่ายพลเรือน องค์กรปกครองส่วนท้องถิ่น ตลอดจนหน่วยอาสาสมัคร ประชาชนจิตอาสา ที่มีทักษะความชำนาญ ประกอบกำลังเป็นชุดปฏิบัติการ พร้อมอุปกรณ์เครื่องจักรกลสาธารณภัยที่เหมาะสม เข้าแก้ไขปัญหาในพื้นที่ที่มีการเผา หรือก่อให้เกิดฝุ่นละอองขนาดเล็ก (PM<sub>2.5</sub>) โดยทันทีสำหรับกรณีการเกิดไฟป่าในพื้นที่ที่กำลังภาคพื้นดินเข้าถึงยาก และมีความจำเป็นต้องเร่งแก้ไขปัญหาให้ประสานการปฏิบัติกับหน่วยงานที่มีอากาศยาน เพื่อสนับสนุนการปฏิบัติตามแผนเผชิญเหตุโดยเร็ว

5.3) การดูแลสุขภาพประชาชน ให้มอบหมายหน่วยงานด้านสาธารณสุข จัดเจ้าหน้าที่เข้าดูแลประชากรกลุ่มเสี่ยง กลุ่มเปราะบางที่มีปัญหาสุขภาพเกี่ยวกับระบบทางเดินหายใจเพื่อให้ข้อมูลด้านสุขภาพ แนวทางปฏิบัติในการดูแลสุขภาพของประชาชนอย่างใกล้ชิด พร้อมทั้งมอบหมายให้องค์กรปกครองส่วนท้องถิ่น จัดพื้นที่และระบบบริการประชาชนในพื้นที่ปลอดภัย (Safety Zone) หรือห้องปลอดฝุ่น ในพื้นที่รับผิดชอบให้มีความเหมาะสมตามแนวทาง และมาตรการป้องกันควบคุมโรคของกระทรวงสาธารณสุข

5.4) สร้างการรับรู้ให้ประชาชนเข้าใจถึงสถานการณ์ และเกิดความตระหนักถึงผลกระทบจากการดำเนินกิจกรรมที่ก่อให้เกิดฝุ่นละอองขนาดเล็ก (PM<sub>2.5</sub>) ข้อกฎหมายและมาตรการต่าง ๆ ของภาครัฐ

6) รายงานสถานการณ์ และผลการดำเนินการของกองอำนาจการป้องกันและบรรเทาสาธารณภัยจังหวัด ให้กระทรวงมหาดไทยทราบผ่านกองอำนาจการป้องกันและบรรเทาสาธารณภัยกลางอย่างต่อเนื่อง

## 8. สภาพน้ำในอ่างเก็บน้ำ (ข้อมูลกรมชลประทาน วันที่ 1 พ.ค. 65)

### ตารางสภาพน้ำในอ่างเก็บน้ำขนาดใหญ่ จำนวน 35 อ่าง

อ่างเก็บน้ำ	ความจุที่ รณก. (ล้าน ม <sup>3</sup> )	ปริมาณน้ำในอ่างฯ		ปริมาณน้ำใช้การได้		ปริมาณน้ำไหลลงอ่างฯ		ปริมาณน้ำระบาย		ปริมาณน้ำ รับได้อีก (ล้าน ม <sup>3</sup> )
		ปริมาตร (ล้าน ม <sup>3</sup> )	%น้ำเก็บ กัก	ปริมาตร (ล้าน ม <sup>3</sup> )	% น้ำ ใช้การ	วันนี้ (ล้าน ม <sup>3</sup> )	เมื่อวาน (ล้าน ม <sup>3</sup> )	วันนี้ (ล้าน ม <sup>3</sup> )	เมื่อวาน (ล้าน ม <sup>3</sup> )	
1. ภูมิพล (ตก)	13,462	5,791	43	1,991	21	0.00	2.65	17.00	17.00	7,671
2. สิริกิติ์(อต)	9,510	3,702	39	852	13	7.84	4.78	9.99	9.99	5,808
3. แม่จัดสมบูรณ์ชล(ชม)	265	90	34	78	31	0.08	0.09	0.05	0.71	175
4. แม่กวางอุดมธารา(ชม)	263	82	31	68	27	0.04	0.05	0.23	0.60	181
5. กิวลม(ลป)	106	59	56	56	54	0.50	0.12	0.34	0.65	47
6. กิวคองมา(ลป)	170	97	57	91	55	0.15	0.00	0.00	0.00	73
7. แควน้อยบำรุงแดน(พล)	939	383	41	340	38	2.16	2.24	4.32	4.32	556
8. แม่มอก(ลป)	110	49	45	33	35	0.02	0.00	0.02	0.02	61
9. ห้วยหลวง(อต)	136	41	31	35	27	0.00	0.00	0.33	0.33	95
10. น้ำอูน(สน)	520	210	40	165	35	0.00	0.14	0.03	0.03	310
11. น้ำพุง(สน)	165	63	42	61	39	0.04	0.00	0.22	0.21	102
12. จุฬารัตน์(ชย)	164	106	65	69	54	0.34	0.57	0.00	0.00	58
13. อุบลรัตน์(ชก)	2,431	1,108	46	527	28	1.65	6.42	5.00	5.00	1,323
14. ลำปาว(กส)	1,980	632	32	532	28	0.00	4.45	3.79	3.79	1,348
15. ลำตะคอง(นม)	314	196	62	174	60	0.21	0.52	1.30	1.30	118
16. ลำพระเพลิง(นม)	155	105	67	103	67	0.28	0.62	0.46	0.46	50
17. มูลบย(นม)	141	89	63	82	61	0.01	0.18	0.61	0.51	52
18. ลำแะ(นม)	275	167	61	160	60	0.32	0.58	1.24	1.24	108



อ่างเก็บน้ำ	ความจุที่ รณก. (ล้าน ม <sup>3</sup> )	ปริมาณน้ำในอ่างฯ		ปริมาณน้ำใช้การได้		ปริมาณน้ำไหลลงอ่างฯ		ปริมาณน้ำระบาย		ปริมาณน้ำ รับได้อีก (ล้าน ม <sup>3</sup> )
		ปริมาตร (ล้าน ม <sup>3</sup> )	%น้ำเก็บ กัก	ปริมาตร (ล้าน ม <sup>3</sup> )	% น้ำ ใช้การ	วันนี้ (ล้าน ม <sup>3</sup> )	เมื่อวาน (ล้าน ม <sup>3</sup> )	วันนี้ (ล้าน ม <sup>3</sup> )	เมื่อวาน (ล้าน ม <sup>3</sup> )	
19. ลำปางรอง(บร)	121	98	81	95	80	0.00	0.16	0.07	0.07	23
20. สิรินคร(อบ)	1,966	1,133	58	302	27	1.94	0.00	5.08	5.02	833
21. ป่าสักชลสิทธิ์(ลบ)	960	330	34	327	34	0.39	0.39	4.33	4.32	630
22. ทับเสลา(อน)	160	76	48	59	41	0.00	0.00	0.10	0.11	84
23. กระเสียว(สพ)	299	191	64	151	58	0.58	0.70	1.12	1.12	108
24. ศรีนครินทร์(กจ)	17,745	14,812	83	4,547	61	2.94	10.37	19.96	19.86	2,933
25. วชิราลงกรณ์(กจ)	8,860	5,266	59	2,254	39	0.55	0.60	25.07	25.20	3,594
26. ขุนด่านปราการชล(นย)	224	55	25	51	23	0.12	0.19	1.76	1.77	169
27. คลองสี่แยก(ฉช)	420	63	15	33	8	0.00	0.00	1.14	1.14	357
28. บางพระ(ชบ)	117	91	77	78	75	0.07	0.23	0.40	0.41	26
29. หนองปลาไหล(รย)	164	118	72	104	69	0.22	0.37	0.32	0.32	46
30. ประแสร์(รย)	295	201	68	181	66	0.00	0.00	0.50	0.59	94
31. นฤปดินทรจินดา(ปจ)	295	67	23	48	17	0.95	0.17	0.50	0.80	228
32. แก่งกระจาน(พบ)	710	380	54	315	49	3.12	2.19	3.89	3.88	330
33. ปราณบุรี(ปช)	391	227	58	209	56	0.00	0.21	0.23	1.06	164
34. รัชชประภา(สฎ)	5,639	3,373	60	2,022	47	3.77	2.42	15.17	15.17	2,266
35. บางยาง(ยล)	1,454	1,120	77	844	72	5.58	4.93	12.10	12.41	334
รวมทั้งประเทศ	70,926	40,571	57	17,036	36	33.90	46.33	136.68	139.40	30,355
หมายเหตุ	ปริมาณน้ำที่มากกว่า ร้อยละ 80	ปริมาณน้ำที่น้อยกว่าหรือเท่ากับ ร้อยละ 30		ปริมาณน้ำที่ใช้การได้ น้อยกว่าร้อยละ 30		% น้ำเก็บกัก / ปริมาณน้ำไหลเข้าอ่างฯ / ปริมาณ น้ำระบาย สูงสุด				

อ่างเก็บน้ำขนาดใหญ่ที่ปริมาณน้ำเก็บกักอยู่ในเกณฑ์มากกว่าร้อยละ 80 ขึ้นไป ของความจุอ่างฯ  
จำนวน 2 อ่าง (ลำปางรอง และศรีนครินทร์)

อ่างเก็บน้ำขนาดใหญ่ที่ปริมาณน้ำน้อยกว่าหรือเท่ากับ ร้อยละ 30 ของความจุอ่างฯ จำนวน 3 อ่าง  
(ขุนด่านปราการชล คลองสี่แยก และนฤปดินทรจินดา)

อ่างเก็บน้ำขนาดใหญ่ที่ปริมาณน้ำที่ใช้การได้อยู่ในเกณฑ์น้อยกว่าร้อยละ 30 ของความจุอ่างฯ  
จำนวน 10 อ่าง (ภูมิพล สิริกิติ์ แม่กวางอุดม ห้วยหลวง อุบลรัตน์ ลำปาว สิรินคร ขุนด่านปราการชล คลองสี่แยก  
และนฤปดินทรจินดา)

#### 9. สถิติอุบัติเหตุทางถนน วันที่ 2 พ.ค. 65 (ข้อมูลจากบริษัทกลางคุ้มครองผู้ประสบภัยจากรถจำกัด ยังไม่รวมข้อมูล สตช. และ สช.)

ช่วงเวลา	ผู้เสียชีวิต	ผู้บาดเจ็บ	รวม
1 พ.ค. 65	14	2,180	2,194
1 ม.ค. 65 - 1 พ.ค. 65	5,042	289,201	294,243

จึงเรียนมาเพื่อโปรดทราบ

นายบุญธรรม เลิศสุขีเกษม  
อธิบดีกรมป้องกันและบรรเทาสาธารณภัย  
ผู้อำนวยการกลาง